

ネット窓口かわさき
(川崎市電子申請システム)
利用者用
操作マニュアル(申請等編)

目次

1. 電子申請システムとは	1
1.1 電子申請の特徴.....	1
1.2 電子申請全体の流れ図.....	1
1.3 申請作業に関する流れ図.....	2
2. 申請作業	3
2.1 新規に申請する.....	3
2.1.1 申請を選択する.....	3
2.1.2 電子申請システムにログインする.....	18
2.1.3 申請書に入力して申請する.....	26
2.2 連署が必要な申請書を申請する.....	40
2.2.1 連署用申請書を作成する(申請者).....	40
2.2.2 連署用申請書に署名する(連署人).....	44
2.2.3 連署用申請書を申請する(申請者).....	48
2.3 代理人に依頼して申請する.....	54
2.3.1 委任状を作成する(委任者).....	54
2.3.2 委任状を参照・取消しする(委任者).....	61
2.3.3 申請書に入力して申請(代理人).....	66
3. 申請状況確認	74
3.1 申請状況の一覧を表示する.....	74
3.2 申請の内容を見る.....	79
3.3 審査結果通知を見る.....	81
3.3.1 審査結果通知一覧を表示する.....	82
3.4 複写して申請する.....	86
3.4.1 複写して申請する.....	86
3.5 申請を取り下げる.....	91
3.5.1 申請を取り下げる.....	91
3.6 補正指示の申請を訂正する.....	94
3.6.1 訂正して再申請する.....	94
3.7 職権訂正の申請を見る.....	101
4. 画面説明	108
4.1 ログイン画面.....	108
4.2 ご利用できる申請一覧画面.....	110
4.3 ヒヤリング画面.....	111
4.4 申請入力画面.....	112
4.5 申請確認画面.....	114
4.6 申請手続確認画面.....	116

4.7 受付結果表示画面	118
4.8 申請状況検索画面	119
4.9 申請状況一覧画面	120
4.10 申請書照会画面	123
4.11 審査結果通知一覧画面	125
4.12 審査結果通知照会画面	127
4.13 連署メニュー画面	128
4.14 一時保管検索画面	129
4.15 記載内容確認画面	130
4.16 一時保管結果確認画面	131
4.17 委任状入力画面	132

はじめに

本書の説明

本書「ネット窓口かわさき(川崎市電子申請システム)利用者用 操作マニュアル(申請等編)」は、ネット窓口かわさき(川崎市電子申請システム)(以下、電子申請システムと言う。)を使用した申請および申請の状況確認等の操作について説明したものです。

対象読者

想定している本説明書の対象者は、電子申請を行う個人・法人の方々です。

このマニュアルでの表記

このマニュアルで使用している略語






このマニュアルでは、次のように名称を略記、表記する場合があります。

正式名称	表記
Microsoft Windows 2000(SP4)	Windows 2000 または Windows
Microsoft Windows XP(SP1以降)	Windows XP または Windows
Internet Explorer 6.0	IE6 または IE
Adobe Acrobat Reader 6.0	Acrobat Reader

このマニュアルで使用している図・記号

このマニュアルの画面の説明で使用している記号

本文中の画面の説明で特に強調したい内容については、以下の記号で表示しています。

図・記号	内容
	説明範囲を示します。
	表の説明をします。
	ボタンの説明をします。
	リンクの説明をします。
	情報の入力をお願いする部分に用いています。

画面の表やボタンの説明については、以下の表形式で説明しています。

メニュー	内容
[表名]	表示されている表の内容を説明します。
[ボタン]	ボタンの機能を説明します。
『リンク名』	リンク先の機能を説明します。

本文画面のボタン・アイコンの説明について説明します。

ボタン	定義
	作業画面のひとつ前の画面に戻ります。 本文中で[戻る]の表記のものは全てこのボタンです。 注: ブラウザの「戻る」ボタンは使用しないで下さい。
	電子申請システムからログアウトして ネット窓口かわさき 画面に戻ります。
	ネット窓口かわさき 画面が表示されます。 電子申請システムにログインしていた場合は、ログインしたままの状態 で ネット窓口かわさき 画面が表示されます。
	現存表示している画面の入力の方法や検索方法等の操作概要が別ウィンドウで表示されます。
	必須入力項目を表します。
	条件付きの必須入力項目を表します。
	電子申請が行えることを表すアイコンです。
	申請書のダウンロードが行えることを表すアイコンです。
	電子申請により連署(複数人の署名)が必要なことを表すアイコンです。
	電子申請により代理人を指定して代理申請が可能なことを表すアイコンです。
	公的認証による利用者登録をした利用者が、電子申請を行えることを表すアイコンです。
	市民カードによる利用者登録をした利用者、または公的認証による利用者登録をした利用者が、電子申請を行えることを表すアイコンです。
	電子申請 ID による利用者登録、市民カードによる利用者登録をした利用者、または公的認証による利用者登録をした利用者が、電子申請を行えることを表すアイコンです。

動作環境

以下の環境で動作確認をしています。

OS	Windows XP(Service Pack 2)
	Windows 2000(Service Pack 4)
	MacOS (10.4)
ブラウザ	Internet Explorer 6.0
	Netscape7.1
前提ソフトなど	Adobe Acrobat Reader 6.0 以降 1

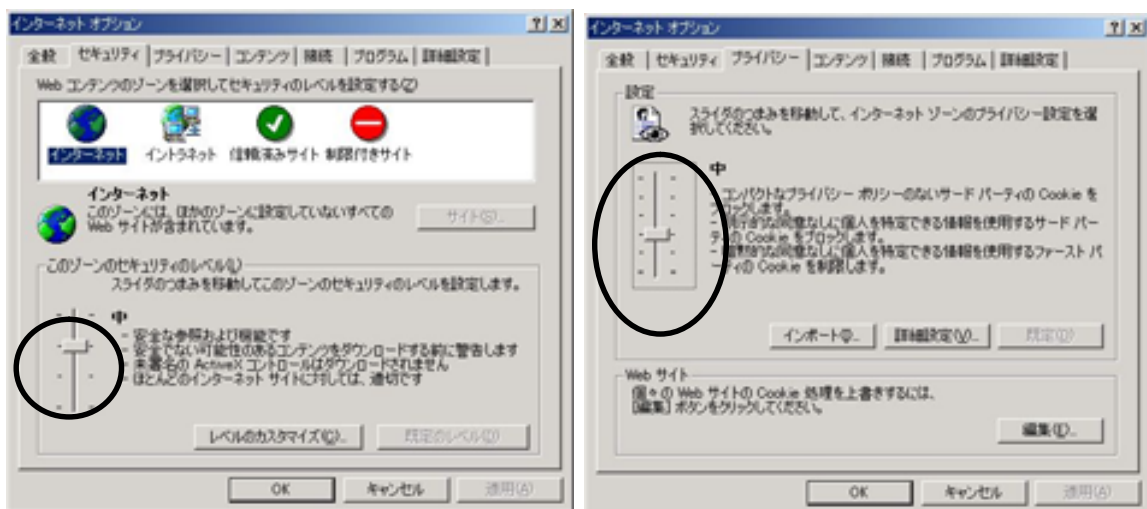
1: 様式のダウンロード、申請した申請の内容を条例様式で印刷する場合に必要になります。

ブラウザの設定

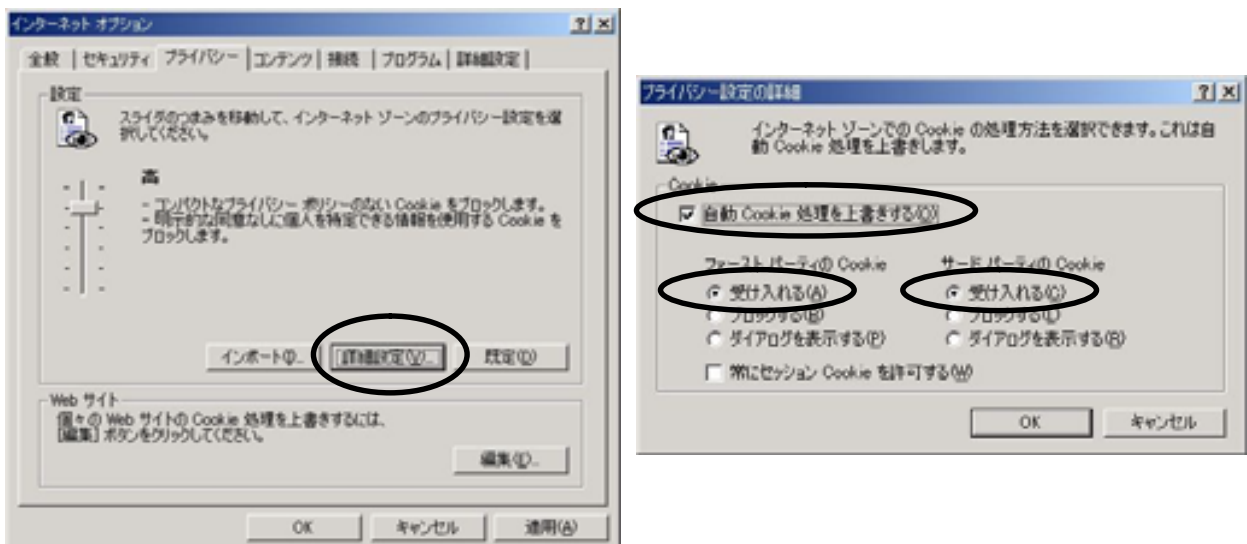
電子申請システムでは、Cookie 機能を使用しているためブラウザのインターネットオプションで Cookie を使用可能にする設定が必要です。以下の設定方法に従い設定してください。

(1)InternetExplorer6.0 をご使用の場合

このゾーンのセキュリティのレベルを「中」にしてください。



Cookie 処理を上書きする設定にしてください。



前提ソフトウェアの準備

電子署名が必要な申請書を申請するときには公的認証の利用者登録が必要となります。この公的認証を使用するためには事前に以下のソフトウェアを準備しておいてください。

JRE 1.5 Java(TM) 2 Platform Standard Edition Runtime Environment Version 5.0 がインストールされている必要があります。

ダウンロードは以下のホームページを参照してください。

<http://java.sun.com/j2se/1.5.0/ja/download.html>

利用者登録を行うためには、事前に公的個人認証サービスの電子証明書又は商業登記に基づく電子証明書を取得していただく必要があります。また、電子証明書を読み込むためのICカードリーダーの接続や専用ソフトウェアの組み込みも必要になります。

公的認証に関するホームページ

申請者が個人の場合

- ・川崎市の公的個人認証に関するホームページ

<http://www.city.kawasaki.jp/25/25kusei/home/ko-teki/ko-tekitop.htm>

- ・公的個人認証サービス都道府県協議会のホームページ)

<http://www.jpki.go.jp/>

申請者が法人の場合

(法務省の商業登記に基づく電子認証制度について

<http://www.moj.go.jp/ONLINE/CERTIFICATION/>

操作上の注意

- ・ 現在表示されている画面のひとつ前の画面に戻る場合は、画面左下の【戻る】ボタンをクリックして戻るようにして下さい。ブラウザの「戻る」のボタンは使用しないで下さい。
- ・ 申請状況の検索などで検索中に再度検索のボタンをクリックしないで下さい。検索中に検索のボタンを連続してクリックした場合、意図した検索結果と異なる結果が表示される場合があります。

本文中の画面レイアウト、OS やブラウザ標準のボタンの名称等は、Windows 2000、IE6 での環境によるものです。ご利用されている環境により画面レイアウトおよびボタン名称等は異なる場合がありますので、ご利用されている環境に合わせて読み替えて下さい。

2006年 7月 (第1版)

2007年 1月 (第2版)

2007年 6月 (第3版)

2009年 7月 (第4版)