

# 川崎市公文書館だより

~Kawasaki City Archives News~



KAWASAKI CITY

第18号 平成22年10月



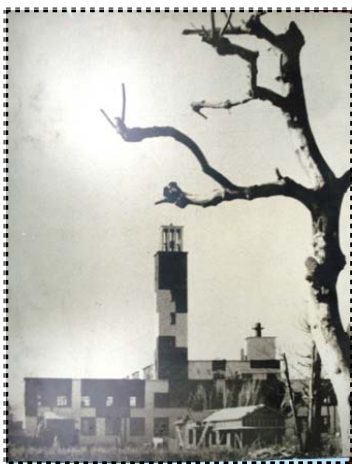
江戸時代に作られ川崎の発展を支えてきた二ヶ領用水は、来年2011年3月に竣工400年を迎えます。写真は、当公文書館に保存されている二ヶ領用水関係の資料です。明治時代の維持・補修関係や昭和前期の改良事業の様子を伝える公文書及び関連資料類があります。

発行 川崎市公文書館

# 【川崎のあゆみ】—震災と戦災を乗り越えて—



▲指定都市のスタート  
京急川崎駅前（昭和47年）



▲焼け跡の市役所  
（昭和20年）

9月14日から24日まで、川崎市役所第3庁舎1階ロビーにおいて、「川崎のあゆみ」と題し、関東大震災から高度経済成長期までの川崎の変遷を写真や関係資料をパネルにして展示を開催しました。

次回は、来年1月初旬に多摩区役所でのパネル展を予定しています。



▲関東大震災直後の小学校の様子  
など（大正12年）

## 入門古文書講座

9月5日・12日・19日（全3回）

小宅 里美 氏（当館非常勤嘱託員）

今年もはじめて古文書を勉強する方を対象に入門古文書講座を行いました。古文書に関心のある30名の受講生が熱心に学びました。

古文書を読むための基礎はもちろん、講座終了後も自宅で個人学習ができるよう、また今回は初級古文書講座にも挑戦していけるよう丁寧に講義を進め、「古文書を読みはじめるよいきっかけとなった。」「これからも古文書を勉強していきたい。」という嬉しい感想が多く寄せられました。



▲今年度の入門古文書講座の様子

## 歴史講座

### 破壊と復興

－ 関東大震災・戦災を乗り越えた川崎 －

- 第1回 10月31日(日)  
並木 和子 氏(当館非常勤嘱託員)  
「戦災復興と市域の拡大」
- 第2回 11月 7日(日)  
奥平 晋 氏(しょうけい館学芸員)  
「傷病者、戦中・戦後の苦勞  
- 証言映像を手がかりに -」
- 第3回 11月14日(日)  
村上 直 氏(法政大学名誉教授)  
「高度経済成長期と地域の変貌  
- 中原地区を中心に -」

※募集は終了しました

## 中級古文書講座

### 旗本・御家人の川崎来訪

- 平成23年  
第1回 1月16日(日)  
第2回 1月23日(日)  
第3回 1月30日(日)  
第4回 2月 6日(日)

岡崎 寛徳 氏(慶應義塾大学講師)

募集期間:

平成22年11月21日  
～12月15日(当日消印有効)

※詳しくは市政だより、川崎市ホームページ(HP)及び当館HPに掲載予定

これから  
の  
講座予定

## 歴史講演会

## 初級古文書講座

川崎と砂糖 - 池上家文書を読む -

- 第1回 11月28日(日)  
第2回 12月 5日(日)  
第3回 12月12日(日)  
第4回 12月19日(日)

笠原 綾 氏(NHK学園古文書講座専任講師)

※募集は終了しました

平成23年3月中旬に村上直氏による「歴史講演会」を予定しています。

日時、演題など詳しくは、12月頃に当館掲示板、HP、市政だより等でご紹介する予定です。



## こもんじょの種 ⑥ ～江戸時代のひらがな～



変体仮名は、異体仮名とも呼ばれているよ

江戸時代の古文書には、今日とは異なる文字の法則がたくさんあります。たとえば江戸時代の平仮名は、「あ」には「安」以外に「阿」「愛」「亜」「悪」と複数の漢字が併用されていました。これらを変体仮名(へんたいがな)といいます。

今日のように平仮名が一音一字になったのは、明治33年(1900)の小学校令が施行され、学校教育における字体の統一化が行われてからになります。

しかし、今日でも店の看板や書道などの限られた場所ではありますが変体仮名を目にすることはできます。



## 今月の公文書館



等々力緑地のどんぐりたち

公文書館の壁面のオオイタビが、イチジクに似た実をつけました。

秋に実をつける樹を等々力緑地で探してみました。大御所はイチョウですね。地面に落ちる前の银杏の光に透けたびわ色はハナミズキの赤い実とともに、とてもきれいです。どんぐりの仲間のスダジイやマテバシイは食べられて美味しいそうです。コナラ、シラカシもあり、大きなクスノキにも小さな実がついています。実をつける樹は他にもあるので、足元や枝先に眼を向けてやっと訪れた秋を実感してみませんか。



### ◇開館時間

午前8時30分から午後5時まで

### ◇休館日

毎週月曜日

国民の祝日（国民の祝日が月曜日の場合は翌日）

年末年始（12月29日から1月3日まで）

### ◇利用方法

市政資料室の資料は自由にご閲覧いただけます。それ以外の資料は、目録で検索し、事務室に申し出てください。ただし、資料の外部への持ち出しはできません。

資料等の複写サービス（実費）は、館内のコピー機がご利用いただけます。

公文書の閲覧については、情報公開制度により行います。

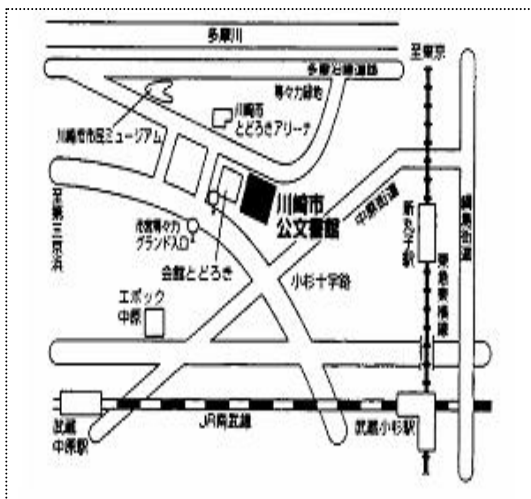
### ◇交通のご案内

#### 【バスの場合】

- JR南武線・東急東横線「武蔵小杉駅」バスターミナルから市バス・東急バスとも「市営等々力グラウンド入口」下車
- JR南武線「武蔵溝ノ口駅」・東急田園都市線「溝の口駅」駅前（北口）から市バス・東急バスで「市営等々力グラウンド入口」下車

#### 【徒歩の場合】

- JR南武線「武蔵中原駅」から約15分・「武蔵小杉駅」から約20分
- 東急東横線「新丸子駅」から約15分



### 川崎市公文書館

〒211-0051 川崎市中原区宮内4-1-1

電話 044-733-3933

FAX 044-733-2400

E-mail 16koubun@city.kawasaki.jp

ホームページ <http://www.city.kawasaki.jp/16/16koubun>

公文書館2階にて、「震災・戦災を乗り越えた川崎」の写真展示をしています。是非ご覧ください。

