

かわさき市政だより

KAWASAKI

5.1

2018
MAY

2018 (平成30)年 5月1日号 No.1184

発行 川崎市 〒210-8577 川崎市川崎区宮本町1
☎044-200-2111(代表)

編集 総務企画局シティプロモーション推進室
☎044-200-2287 ㊟044-200-3915



ここから、未来がはじまる

CONTENTS 特集 02-03 川崎の臨海部 04 住まいのこと支援します 05-06 お知らせ掲示板 区版 01-02 区からのお知らせ



未来へつながる臨海部へ



川崎市長
福田 紀彦

「川崎臨海部」。皆さんはこの言葉からどのようなイメージをお持ちになりますか。今から約100年前、まだ川崎市制が施行する前から大規模な海岸の埋め立て事業がスタートし、以来、鉄鋼や石油、エネルギー、物流などを中心に一貫して川崎市とわが国の成長を支え続けています。面積は市全体の実に約2割を占め、法人が納める税の約4割を生み出しているすごいエリアなのです。

これまで立地企業や市民の皆さん、行政などが一体となった取り組みによって大気環境などが劇的に改善され、産業振興と環境保全が共存する世界が注目するエリアとなりました。

さらに、近年は羽田空港の対岸に位置する殿町地区「キングスカイフロント」において、新しい成長産業である生命科学(ライフサイエンス)分野の研究機関や企業が続々と進出し、世界中の科学者、研究者たちが最先端の医薬品・医療機器の開発のために集まっています。

これから30年先もここ「川崎臨海部」が日本をけん引する地域であり続けるために、多くの関係者の皆さんと作り上げた「臨海部ビジョン」を3月に策定しました。川崎の南端が世界の最先端であることを市民の皆さんに知っていただき、誇りに思っていたいただければ幸いです。

市政に関するお問い合わせ、ご意見、ご相談は
サンキューコールかわさき

044-200-3939 FAX 200-3900
8時~21時(年中無休)

川崎市のデータ(平成30年4月1日現在)
人口:150万9,887人(前年同月比13,852人増) 世帯数:72万2,881世帯

臨海部から、はじまる未来

京浜工業地帯の中核として日本のものづくりを支えてきた川崎の臨海部。近年は世界最高水準の研究開発拠点としても注目されています。あなたの明日を変えるモノ・技術がここにあります。
臨海部国際戦略本部臨海部事業推進部 ☎200-3634 FAX200-3540

NOW

今、臨海部がアツい!



首都圏のものづくりの中心地

市の製造品出荷額は約3兆5千億円。その7割以上を石油・化学・鉄鋼などの事業所が集積する臨海部を中心とした川崎区が生み出しています。
※平成29年工業統計調査(速報値)



世界をリードする研究開発

殿町地区にある研究開発拠点「キング スカイフロント」は国家戦略特区に指定されていて、健康・医療・福祉などの分野で世界最先端の研究が行われています。主な取り組み:ナノ医療技術の研究/医療用ロボットスーツの開発/特殊ペパチドを用いた新薬開発など

大規模な発電能力

発電能力の総量は772万kWで首都圏の家庭用電力を賅えるほどの規模。環境負荷の少ないクリーンエネルギーの活用も進めています。
◀浮島太陽光発電所のソーラーパネル



便利なアクセス

羽田空港に近接し、世界中の人・モノ・情報が行き交います。



産業観光も充実

見学を受け入れている工場も多く、「大人の社会科見学」が楽しめます。人気の工場夜景ツアーには全国から観光客が訪れます。

インタビュー02▷川崎の研究開発

脳に薬を運ぶ「ナノマシン」を研究中

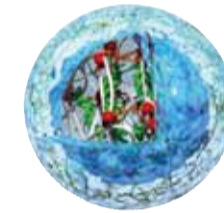
薬は投薬した全ての量が患部に届くわけではありません。患部に届く量が少ないと、病気を治せなかったり、多量の投薬が必要になったりします。そこでナノマシンと呼ばれる、薬を閉じ込めたナノメートル(10億分の1m)サイズのカプセルを作り、患部に的確に薬を運ぶ研究をしています。特に脳はバリアーが存在し、薬もシャットアウトしてしまうので、薬を運ぶのがとても難しい部位です。しかし、ナノマシンの表面に脳が必要とする成分を付着させることによって、薬をこれまでよりも100倍以上の効率で患部に届けられることを発見しました。高齢化が進んでアルツハイマー病や脳疾患の患者さんが増えていますが、こうした人たちの治療にも大きく貢献できるものと考えています。

また、ナノマシンを常に体内に循環させ、病気の発見と治療を自動で行う「体内病院」を作る計画も進めています。夢のようですが必ず実現させるため、研究を重ねています。

川崎の臨海部には、さまざまな分野の研究者や企業関係者などが集まっていて、アイデアをすぐに形にできる環境があります。研究に好環境なこの場所で、いち早く皆さんに成果をお届けできるよう努力していきたいと思っています。



コラボレーションで新しいアイデアが生まれています



ナノマシンのイメージ図



安楽 泰孝さん
ナノ医療イノベーションセンター(iCONM) 客員研究員/東京大学特任助教



iCONMでは産学官の垣根を越えた研究が行われている



ナノマシンを作るためのさまざまな機械が並ぶ

INTERVIEW

臨海部で働く2人にそれぞれの現場で話を聞きました。

インタビュー01▷川崎のものづくり

緻密なコンピューター制御によって 社会を支える鉄鋼製品を生む

橋や船などに使われる大きなものから、電子機器に使用される小さなものまで、さまざまな鉄を作っています。新設備の導入やソフト開発によって製造工程の自動化を進め、より効率的に操業できるようなシステムを構築することが私の仕事です。操業の効率化や設備の能力アップは、コストカットだけでなく、新製品の開発や環境負荷の軽減につながるなど、さまざまなメリットがあります。鉄の製造現場は非常にダイナミックですが、温度管理など緻密な調整が必要です。自分の目で見て、足を運んで、現場を確認しながら進めていく仕事に魅力とやりがいを感じています。

工場が密集する臨海部では、古くから守られてきた技術と最新の技術が融合して、世界にも誇れるものづくりが続けられています。常に新しい挑戦ができるこの場所で、働きたいと思う人が増えていけばうれしいです。

固定概念に縛られず
チャレンジ
しています



使い込まれた手袋は現場主義の証し

機械から収集した膨大なデータを活用し、システム改善に生かす



亀山 桜里さん
JFE スチール 東日本製鉄所 制御部 制御技術室

FUTURE

さらに先を行くエリアに 一臨海部ビジョンが誕生

30年後の将来像として「臨海部ビジョン」を策定しました。人・モノ・情報が高度に融合し、知性と創造性にあふれる地域として輝き続けること。また、快適な就業環境・住環境が整い、市民や働く人の誇りとなるエリアとして発展していくことを目指し、さまざまな取り組みを行っていきます。



臨海部ビジョン 検索

NEWS 世界初の水素ホテルが6月1日オープン



キング スカイフロントに「東急REIホテル」がオープン。使用する電気や熱エネルギーの約30%を使用済みプラスチック由来の水素で賄う、世界初のホテルです。

市では水素社会の実現に向けた、さまざまな取り組みを行っています。

川崎水素戦略 検索

PRESENT 読者アンケート&プレゼント

- ①東急REIホテル宿泊券(ツイン1室・朝食付き) 1組2人
- ②図書カード(1,000円券) 5人
- ③5月31日(必着)までに、①読んだ号(5月1日号)と記入②氏名③住所④年齢⑤良かった記事とその理由⑥区版への意見⑦希望するプレゼントの番号を記入し、ハガキ、FAX、市HPで〒210-8577総務企画局シティブロモーション推進室 FAX200-3915。[抽選]

※当選者の発表は発送をもって代えさせていただきます。個人情報保護法に基づき、発送業務を委託する業者にのみ提供し、他の目的では使用しません



住まいのこと 支援します



住宅を借りたいときなど、住まい探しのサポートを受けたいときは、お問い合わせください。

ニーズに合った住まい探し

① 特定優良賃貸住宅

入居者の所得に応じて家賃補助が受けられる、ファミリー向けの住宅があります。礼金・更新料は不要です。

② 高齢者向け優良賃貸住宅

入居者の所得に応じて家賃補助が受けられる、高齢者に配慮した住宅があります。礼金・更新料は不要です。

③ サービス付き高齢者向け住宅

見守りや生活相談などのサービスが提供される、高齢者に配慮した住宅に関する情報提供を行っています。

④ あんしん賃貸住宅

高齢者、障害のある人、外国人市民、子育て世帯が入居できる民間賃貸住宅の情報提供を行っています。

⑤ 居住支援制度

保証人が見つからない高齢者、障害のある人、外国人市民、ひとり親などの民間賃貸住宅への入居を支援します。

☎ 市住宅供給公社管理営業課 ①② ☎ 230-1759 ③ ☎ 244-7590、いずれも FAX 244-7509

かながわ住まい・まちづくり協会 ③④ ☎ 045-664-6896 FAX 045-664-9359
 まちづくり局住宅整備推進課 ⑤ ☎ 200-2997 FAX 200-3970

住まいに関する相談窓口

● すまいの相談窓口 (川崎駅中央東口徒歩3分) [無料・予約制]

高齢者の住み替え、空き家の活用に関する相談。

窓口相談=平日、8時半~12時、13時~17時

☎ 市住宅供給公社 2階 すまいの相談窓口 ☎ 244-7590 FAX 244-7509

● ハウジングサロン (溝口駅徒歩3分) [無料・予約制]

住宅相談…一級建築士などの専門家によるアドバイス。

窓口・電話相談=火・土曜、13時~16時

アドバイザー派遣=必要に応じて1回まで無料

マンション管理相談…マンション管理士などによるアドバイス。

窓口・電話相談=火・木・土曜、10時~12時、13時~16時

アドバイザー派遣=必要に応じて2回まで無料

いずれも 予約受け付け…火~土曜 (火~金曜の祝日を除く)、9時~12時、13時~16時

☎ 市まちづくり公社ハウジングサロン ☎ 822-9380 FAX 819-4320

※相談の内容によっては、県弁護士会による「川崎すまいる相談」(☎ 223-1149) など専門団体を紹介します

宅地災害を防止! 工事費用に助成金

崖崩れの防止や復旧、擁壁などの変状・変形を防ぐ補強・補修などの工事費用の一部を助成しています。

☎ まちづくり局宅地企画指導課 ☎ 200-3035 FAX 200-3089

「まちのルールづくり」を支援

良好な住環境の保全などを目的として地域のルール作りに取り組む団体に、コンサルタント派遣などの支援をしています。

☎ まちづくり局防災まちづくり推進課 ☎ 200-3012 FAX 200-3967

市営住宅の入居者を募集 計453戸

新築住宅 (56戸)

有馬第2住宅 (鷺沼駅からバス「有馬第二団地前」下車)

一般世帯向け…16戸、若年世帯向け…8戸、単身者向け…32戸

空き家住宅 (397戸)

一般世帯向け……………88戸	老人同居世帯向け……………2戸
若年世帯向け……………47戸	単身者向け……………101戸
世帯向け(高齢者・障害者世帯対象)…50戸	シルバーハウジング単身者向け…26戸
小家族・単身者向け……………50戸	シルバーハウジング世帯向け…8戸
大家族世帯向け……………4戸	特別空き家……………21戸

申し込み資格 ①市内在住か市内同一勤務先に在勤1年以上②一定の月収額を超えない③住宅に困窮している、など

募集のしおり(申込書) 5月25日から市住宅供給公社、まちづくり局市営住宅管理課、区役所、支所、出張所、行政サービスコーナー、まちづくり公社などで配布

☎ 6月8日(消印有効)までに申込書を直接か郵送で〒210-0006川崎区砂子1-2-4川崎砂子ビル1階市住宅供給公社市営住宅管理課または直接、市住宅供給公社溝口の事務所。[抽選]

☎ 市住宅供給公社市営住宅管理課 ☎ 244-7578 FAX 223-1338

※募集する住宅などの詳細は、募集のしおりをご覧ください

暮らしの困り事は 市・区役所の相談窓口へ

暮らしの中で生じるさまざまな悩みやトラブルの解決に向けて、弁護士や専門相談員が無料で相談に乗ります。各相談窓口の開設日時・場所については、お問い合わせください。

☎ サンキューコールかわさき ☎ 200-3939 FAX 200-3900



主な相談窓口	
弁護士相談	不動産、金銭トラブル、損害賠償、相続、親族、契約、債務整理など [★一部予約制]
司法書士相談	相続・遺言・成年後見、不動産登記と手続きなど
認定司法書士相談	司法書士相談と民事に関する紛争(140万円以下のものに限る)など [★予約制]
行政書士の相続・遺言・成年後見相談	遺産分割協議書、遺言書、任意後見契約書などの書き方
交通事故相談	損害賠償、保険手続き、示談方法など [★弁護士による相談は予約制]
労働相談	働く人の労働条件、会社での困り事
税務相談	税に関する一般的な相談 [★税理士による相談は予約制]
宅地建物相談	売買や契約など
まちづくり相談	開発・建築に関すること、日照問題、都市計画など
住宅相談	家の新築、増・改築、修理など
ろうあ者相談・難聴者相談	耳や言葉の不自由な人の困り事
人権相談	日常における人権に関する問題など
行政相談	国の行政機関などの業務に対する意見・要望など
市民相談	相談の総合案内、日常生活での困り事など

★予約は☎電話でサンキューコールかわさき ☎ 200-3939

※詳細や、上に掲載しているもの以外の相談窓口は、問い合わせるか市HPをご覧ください

33カ国の若手ダンサーが集結!

ブレイクダンスの世界選手権が川崎で



WDSF 世界ユースブレイキン選手権がカルッツかわさきで開催されます。

ブレイキン(ブレイクダンス)は、ことしブエノスアイレス(アルゼンチン)

で開催されるユースオリンピックの新種目に選ばれました。今大会は、その代表を決める世界最終予選です。33カ国から89人の若者が集い、熱戦を繰り広げます。個性豊かなダンスを見に行きませんか。

日時 5月20日(日)10時から

場所 カルッツかわさき

料金 2,000円(中学生以下無料)

チケット販売中 ☎ HP でイープラス(「ワールドユースブレイキン選手権」を検索)

☎ 日本ダンススポーツ連盟 WDSF 世界ユースブレイキン選手権・実行委員会 ☎ 03-6457-1858 (平日11時~18時) FAX 03-6457-1857

市民文化局オリンピック・パラリンピック推進室 ☎ 200-0529 FAX 200-3599



お知らせ 掲示板

講座・催しなどへの参加申し込み

- 次の**必要事項**を記入してください
- ①講座名・催し名(日時・コース名) ②郵便番号・住所 ③氏名・ふりがな ④年齢
- ⑤電話番号 ⑥特別に指定がある場合はその内容
- 往復ハガキの場合は、返信用に宛先を記入してください
- 申し込みは原則1人1通。申し込み開始時間の記載のないものは8時半から
- 市役所への郵便物は、専用郵便番号(210-8577)と局・課名のみの記入で届きます

●市政だよりの見方

- 催しなどで特に記載のないものは、無料、参加自由。● 参加の対象者は、市内在住・在勤・在学の人。● 時間は24時間表記
- 🕒=日時 申=申し込み
- 📍=場所 問=問い合わせ
- 👤=対象・定員 直接=直接来所
- 💰=費用 HP=ホームページ

案内

市税に関するお知らせ

◎**納期のお知らせ**…軽自動車税の納期限は5月31日です。金融機関、コンビニなどでお納めください。問市税事務所市民税課、市税分室管理担当。

◎**30年度市民税・県民税納税通知書の発送と証明書の交付**…市民税・県民税(普通徴収)納税通知書と、公的年金から引き落とし(特別徴収)される市民税・県民税の税額決定通知書は、6月8日に発送します。これに関する証明書も申請により同日(市民税・県民税が毎月の給与から差し引かれている人は5月18日)から交付します。※行政サービスコーナー、出張所、コンビニでの交付は6月8日から(被扶養者などで申告していない人や市外へ転出した人などは除く)。問市税事務所市民税課、市税分室市民税担当。

健康診査受診券の送付

◎**後期高齢者健康診査**…加入者全員に受診券を4月に発送しました。12月までに75歳となる人には、誕生月の翌々月に発送します。

◎**国民健康保険特定健康診査**…40～74歳の加入者に受診券を6月中旬に発送します。12月までに国民健康保険に加入した対象年齢の人には、加入月の翌々月に発送します。

いずれも31年3月末までに市内医療機関で健康診査を受けてください。問がん検診・特定健診等コールセンター ☎982-0491。健康福祉局健康増進課 FAX200-3986。

国民健康保険のお知らせ

◎**保険料の最高限度額が変わります**…30年度から、年間保険料のうち、医療分保険料の最高限度額が58万円に引き上げられます。具体的な保険料は6月中旬に発送する国民健康保険料納入通知書をご覧ください。

◎**保険料の支払いは口座振替で**…口座振替は、金融機関での申し込みの他、区役所・支所窓口でキャッシュカードを使って申し込みます。詳細はお問い合わせください。

問区役所保険年金課、支所区民センター保険年金係。

多摩川美化活動

河川敷をみんなできれいにする活動です。🕒6月3日(日)9時～11時。集合場所へ当日直接。荒天時は6月10日(日)に延期。※実施の有無は当日6時半からのテレホンサービス ☎0180-99-1757でご確認ください。

区	集合場所
川崎	中瀬河川敷
幸	古市場陸上競技場河川敷
中原	丸子橋河川敷(中央会場)
高津	新二子橋河川敷
宮前	
多摩	二ヶ領宿河原堰河川敷
麻生	

問市民文化局市民活動推進課 ☎200-2479 FAX200-3800。区役所地域振興課。



工業統計調査に協力を

6月1日現在で製造業を営む事業所を対象に実施します。結果は中小企業支援などの基礎資料になります。調査員(身分証を携帯)が伺います。インターネットによる回答も可能です。問総務企画局統計情報課 ☎200-2070 FAX200-3799。

中央新幹線事業に関する縦覧と意見書の提出

大深度地下の使用認可申請書などを縦覧できます。🕒5月9日～23日 問 中原区役所、高津区役所、宮前区役所、麻生区役所。意見書の提出…縦覧期間中に必要事項も記入し、直接か郵送で〒231-8588横浜市中区日本大通1神奈川県県土整備局交通企画課。問まちづくり局交通政策室 ☎200-2717 FAX200-3970。

都市計画の素案説明会・公聴会

川崎都市計画用途地域の変更、高度地区の変更(港町地区)。説明会…🕒5月31日(日)19時～20時半 問 旭町小学校。縦覧…🕒6月1日～15日 問 まちづくり局都市計画課、川崎区役所、市立川崎図書館、市HP。公聴会…🕒7月1日(日)10時から 問 旭町小学校。公聴会は公述の申し出がある場合のみ開催します。申し出…縦覧期間中に公述申出書に必要事項を記入し直接か郵送で〒210-8577まちづくり局都市計画課 ☎10人。[抽選] 問まちづくり局都市計画課 ☎200-2712 FAX200-3969。

NPO法人設立事務説明会

制度の概要や設立手続きについての説明会。🕒15月23日(水)14時～16時 29月26日(水)14時～16時 31年1月18日(金)18時半～20時半 問 1は中原区役所 2は多摩区役所 3は、

かわさき市民活動センター ☎1団体2人まで 問 問各開催日までに直接、電話、FAX(希望日と人数も記入)、市HPで市民文化局市民活動推進課 ☎200-2341 FAX200-3800。[事前申込制]

看護職進路・進学説明会

保健師・助産師・看護師を目指す人のための学校紹介、個別相談など。🕒7月14日(土)13時半～16時半 問 ナーシングセンター ☎ 看護学校に進学希望の高校生、社会人など50人 申 問 5月15日9時半から電話、学校名か職業も記入しFAXかメールで市看護協会 ☎711-3995 FAX711-5103 問 kenshu@kawa-kango.jp[先着順]

「人権擁護委員の日」特設相談所の開設

近隣との争い事、子どもや高齢者への虐待、セクハラ問題などについて相談に乗ります。🕒6月1日(金)10時～16時 問 市役所第3庁舎15階第1会議室 問 市民文化局人権・男女共同参画室 ☎200-2316 FAX200-3914。

働く上で大切にしたい あなたの価値を見つけよう

カードを用いてキャリアを考えるグループ相談会。🕒16月19日(火)29月29日(土)、13時半～16時半 問 1は、すくらむ21 2は宮前市民館 ☎ 自分の働き方について考えたい女性、各6人。保育あり(1歳～就学前、先着各6人、350円、要予約) 申 問 5月15日9時から直接、電話、HPで、すくらむ21 ☎813-0808 FAX813-0864。[先着順]

呼吸器の健康相談

専門医師による相談。肺年齢の測定も。🕒6月14日(木)13時半～14時半 問 川崎・横浜公害保健センター ☎ せき、たん、息切れなどで困っている人、10人程度 申 問 5月15日から電話かFAXで川崎・横浜公害保健センター ☎211-0311 FAX211-0312。[先着順]

ごみの分別に迷っていませんか

分別ルールのパフレット「資源物とごみの分け方・出し方」は、区役所、生活環境事業所で配布しています。「ごみ分別アプリ」でも検索できます。問環境局減量推進課 ☎200-2580 FAX

200-3923。

募集

市民意見(パブリックコメント)

「自動車駐車施設の附置義務条例」の改正案への意見。提出・問5月1日～31日(消印有効)に必要な事項も一緒に直接、郵送、FAX、市HPで〒210-8577まちづくり局交通政策室 ☎200-2032 FAX200-3970。※書式自由。資料は5月1日から同室、区役所、市HPなどで公開。

「KAWASAKIしんゆり映画祭」ボランティアスタッフ

広報宣伝、美術制作、野外上映会、ジュニア映画制作ワークショップのサポート、映像のバリアフリー化など。説明会に参加必須。🕒6～12月に活動できる高校生以上、30人程度。詳細はイベントHPをご覧ください。

説明会日時	場所	
5月19日(土)	10時～12時	しんゆり交流空間リリオス(新百合ヶ丘駅南口徒歩3分)
	14時～16時	アートセンター
5月27日(日)	10時半～12時半	アートセンター
	14時半～16時半	麻生市民館

説明会の申し込み・問各開催日までに電話かメールでKAWASAKIアーツ映画祭事務局 ☎953-7652(平日10時～18時) FAX953-7685 問 cinema-uma@siff.jp 問 市民文化局市民文化振興室 ☎200-2416 FAX200-3248。

市立学校教員

採用候補者選考試験を行います。試験区分・人数・受験資格…小学校200人程度、中学校65人程度、支援学校35人程度、養護教諭10人程度。それぞれの免許を有する(取得見込みを含む)昭和34年4月2日以降に生まれた人。一次選考日…7月8日(日)。申 問 5月21日(消印有効)までに申込書を簡易書留で郵送か同日22時までに電子申請で〒210-8577教育委員会教職員人事課 ☎200-3843 FAX200-2869。[選考]。※受験案内・申込書は同課、区役所などで配布中。市HPからもダウンロードできます。

市制記念◆市民2,000人を招待します 藤子・F・不二雄ミュージアム

🕒7月1日(日)。入場時間…10時、12時、14時、16時 問 市内在住の2,000人 申 5月7日～28日(必着)に入場希望時間と全員(5人まで)の必要事項(紙面上部参照)を記入し往復ハガキで〒226-0011横浜市緑区中山町75(株)テイクフォー内藤子・F・不二雄ミュージアム市民招待デー事務局 ☎045-934-5465。[抽選] 問 市民文化局市民文化振興室 ☎200-3713 FAX200-3248。



お知らせ 掲示板の続き 申し込み方法は5面参照

「かわさき子どもの権利の日」 市民企画事業・運営委員

◎市民企画事業…子どもの権利に関するイベント、講演会などの企画。対象・団体数：市内に活動拠点があり地域に根差した活動をしているNPO法人と市民グループ、20団体。

◎運営委員…12月15日(土)に行うイベントの企画、運営。対象・人数：市内在住で年5回程度の会議に参加できる5人。

いずれも申 閏6月8日(消印有効)までに申込書を直接、郵送、FAXで〒210-8577こども未来局青少年支援室 ☎200-2344 FAX200-3931。[選考]。*申込書は5月1日から区役所などで配布。市HPからも申し込みます。

講座・講演

普通救命講習 I

◎1 5月26日(土)9時~12時 2 5月28日(月)9時~12時 3 6月2日(土)9時~12時 4 6月3日(日)9時~12時 5 6月6日(水)13時半~16時半 ①⑤は麻生消防署 ②は中原消防署 ③は臨港消防署 ④は宮前消防署 各800円 ⑥各30人 申 閏1②は5月15日 ③は5月18日 ④は5月21日 ⑤は5月23日、いずれも9時から電話で消防局救急課 ☎223-2627 FAX223-2619。[先着順]

井田病院市民公開講座 「身近に潜む食中毒対策」

◎5月29日(火)14時~15時(開場13時半) 井田病院2階会議室 当日

先着80人 閏井田病院地域医療部 ☎766-2188 FAX788-0231。

点字入門講習会

◎6月1日~29日の金曜、10時~12時、全5回 北部身体障害者福祉会館 20人 申 閏5月25日までに直接、電話、FAXで北部身体障害者福祉会館 ☎811-6631 FAX811-6517。[抽選]

ひとり親家庭向けパソコン講座

◎基礎講座…パソコンの基礎知識とワードの基本操作。◎6月8日~7月13日の金曜、18時半~20時半、全6回 申 5月17日(必着)まで。

◎中級講座…ワード・エクセルのステップアップとパワーポイントの基礎。◎6月9日~30日の土曜、9時半~12時半、全4回 申 5月24日(必着)まで。

いずれも 母子・父子福祉センター 市内在住の、ひとり親家庭の父母か寡婦、各8人。保育あり(1歳~小学2年生、先着各10人、要予約) 申 閏ハガキに志望動機と保育の有無も記入し〒211-0067中原区今井上町1-34母子・父子福祉センター ☎733-1166 FAX733-8934。[選考]

未就業看護職員の復職支援研修

看護師、保健師、助産師、准看護師のいずれかの資格があり、現在就業していない人が対象。◎7月3日(火)、26日(木)、9時半~16時、全2回 ナーシングセンター 20人 申 閏5月15日9時半から電話、FAX、メールで市看護協会 ☎711-3995 FAX711-5103

kenshu@kawa-kango.jp [先着順]

補聴器とコミュニケーションの講座

補聴器の選び方や上手な使い方、聴力の低下を補う方法について学びます。◎7月19日~8月9日の木曜、13時半~15時半、全4回 高津老人福祉・地域交流センター 聴力に不安のある人やその家族、60人 申 閏5月15日~7月12日(必着)に直接、ハガキ、電話、FAXで〒211-0037中原区井田三舞町14-16聴覚障害者情報文化センター ☎798-8800 FAX798-8804。[抽選]

イベント

めぐみちゃんと家族のメッセージ ~写真展

拉致被害者・横田めぐみさんの父・滋さんが撮影した「めぐみさんと家族」の写真を展示。◎5月18日(金)~20日(日)、10時~21時(20日は19時まで) グランツリー武蔵小杉2階(武蔵小杉駅徒歩4分) 閏市民文化局人権・男女共同参画室 ☎200-2688 FAX200-3914。

等々力緑地の催し

①エコ暮らしフェア…環境に優しい行動を学べる参加型のイベント。◎5月20日(日)11時~14時半。

②花と緑の市民フェア…花や植木などの即売会、園芸相談、市内産農産物の即売会、フラワーデザイン講習会など。◎5月26日(土)、27日(日)、9

時~17時(27日は16時まで)。



◎畜産まつり…羊の毛刈り体験、バター作り体験、乳搾り体験、卵のつかみ取りなど。◎5月27日(日)10時~15時。



いずれも荒天中止 等々力緑地内。詳細は区役所、市民館などで配布中のチラシか市HPをご覧ください。 閏1は環境局地球環境推進室 ☎200-3871 FAX200-3921 2 3は都市農業振興センター ☎860-2462 FAX860-2464。

かわさきの イベント情報は アプリでチェック!

かわさきイベントアプリ

検索

iOS Android

生田緑地内の博物館

向ヶ丘遊園駅南口徒歩12~17分/原則月曜と祝日の翌日(藤子・F・不二雄ミュージアムは火曜)休館

藤子・F・不二雄ミュージアム

登戸駅から直行バスあり 完全予約制 ☎0570-055-245(9:30~18:00)

「ジャイアンフェア」開催!

6月15日は「ジャイアン」こと剛田武の誕生日。そのお祝いの催事「ジャイアン心の友月間」が始まります。ジャイアンをデザインしたオリジナルグッズやメニューが盛りだくさんです。

◎5月30日~7月2日

岡本太郎美術館

☎900-9898 FAX900-9966

常設展 「太陽の塔 誕生~八面六臂の岡本太郎」

日本万国博覧会のテーマ館であった「太陽の塔」を中心に、この時期に制作された作品、執筆活動、プライベートの様子などを、作品や資料で多面的に紹介。

◎7月1日まで

ミュージアム川崎シンフォニーホール

☎520-0200(10:00~18:00) FAX520-0103 川崎駅中央西口徒歩3分

MUZAランチタイムコンサート

ソプラノデュオ:山田姉妹=写真。

曲目:モーツァルト/歌劇「魔笛」より「復讐の炎は地獄のように我が心に燃え」他。

◎5月21日(月) 12時10分~12時50分

¥500円

申 直接、電話、HPで同ホール

市民ミュージアム

☎754-4500 FAX754-4533 武蔵小杉駅からバス 「市民ミュージアム前」下車すぐ 原則月曜と祝日の翌日休館

絵本作家 かくさとしの世界展

『だるまちゃんとてんぐちゃん』などで知られる絵本作家・かくさとしの展覧会。絵本原画などを展示します。

◎7月7日~9月9日

¥一般600円、65歳以上と高校・大学生450円

Illustrations©Kako Research Institute Ltd.

日本民家園

☎922-2181 FAX934-8652

伝統工芸館ミニ展示 「藍T~藍染めTシャツの魅力」

スタッフがいろいろな技法を使って染めた、多様なデザインの作品を展示。夏に向けて爽やかな色合いのTシャツが並びます。

◎5月16日~6月17日

☎伝統工芸館

かわさきスポーツパートナー

川崎フロンターレ(サッカー) J1リーグ(等々力陸上競技場)

5月20日(日)15時開始...清水戦

富士通フロンティアーズ(アメフト) パールボウル(富士通スタジアム川崎)

5月20日(日)14時開始...オービック戦

※川崎ブレイブサンダース(男子バスケット)は、Bリーグ戦の結果により5月中にとどろきアリーナで試合の可能性あり。チームHPをご覧ください

申 前売りはコンビニなどで販売

閏市民文化局市民スポーツ室 ☎200-2257 FAX200-3599

広報テレビ・ラジオ番組

LOVEかわさき(tvk) 土曜9:00~9:15(地デジ3ch) MC 敦士

COLORFUL KAWASAKI(FMエコハマ) 日曜18:15~18:30(84.7MHz) パーソナリティ 松原江里佳

かわさき for you(ラジオ日本) 金曜17:28~17:33(1422kHz) パーソナリティ 吉木由美

かわさき ホット☆スタジオ(かわさきFM) 月~金曜15:30~16:00(79.1MHz) ※スマートフォンなどでも聞けます

☎総務企画局シティプロモーション推進室 ☎200-3605 FAX200-3915