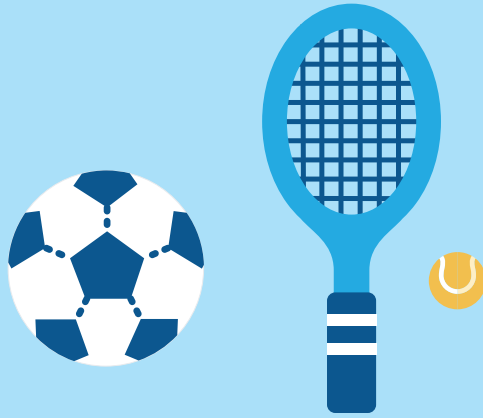




毎食、野菜を食べる

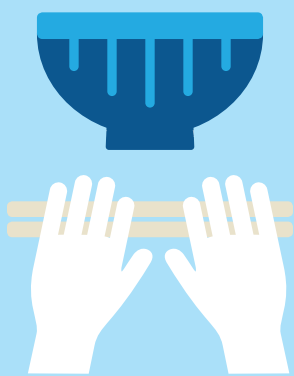


体を動かすことが好き



ストレスをためない

STOP!



食事は腹8分目

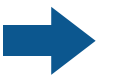


健康には、そこそこ自信がある

「自分は健康」
と思っている市民

約**76%**※

それって本当!?
中面をチェック



※平成28年度川崎市健康意識実態調査結果より

CONTENTS

特集 02-03 私たち川崎市民は、健康?それとも... 04 川崎フロンターレ市制記念試合市民招待 05-06 お知らせ掲示板

区版 01-02 区からのお知らせ

健康寿命を延ばそう!



川崎市長
福田 紀彦

つい先日、全国に1,888ある市区町村別の平均寿命が発表されてニュースになったことをご存知の方も多いと思います。川崎市内の7区のうち、なんと2つの区が男女とも長寿のベスト10に入りました!とても素晴らしい結果です。では、健康上の問題がない状態で日常生活を過ごしている期間、いわゆる「健康寿命」はどうかとなりますと、残念ながら2010年のデータをもとに国が行った調査では、川崎市は全国平均を下回っています。

健康を維持しながら長生きすることが理想ですね。川崎市では国民健康保険の健康や医療の情報を分析して、さまざまな

取り組みを行っています。データ分析の中で特に私が驚いたのは、「特定健診」を受診している人と、していない人の医療費の差です。年齢を重ねるごとにその差は開いていくのですが、全年齢平均でも健診受診者の医療費は受診していない人の約半分で済んでいるのです。特定健診の結果を日常生活に活かしていくと生活習慣病の予防につながります。ぜひ、ご自身やご家族、まわりの人たちのためにも特定健診を受診していただき、「健康寿命日本一」を目指して頑張りましょう!

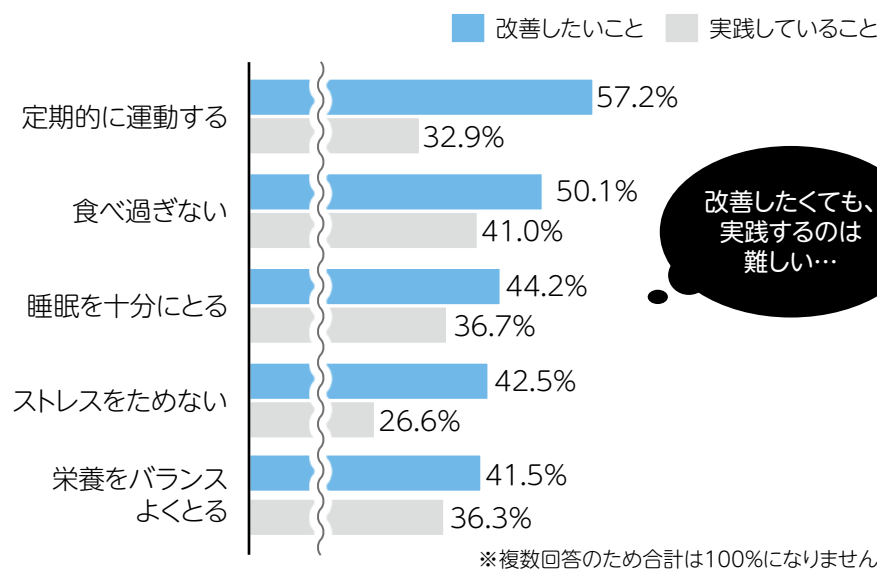
私たち川崎市民は、健康?それとも…

健康的な体づくりの基本は、食事や運動などの生活習慣です。でも、「分かっているけど改善できないこと」は、意外と多いかもしれません。今は健康と思っている人も、健康診断などの機会を通して、自分の生活習慣と向き合ってみませんか。
 健康福祉局健康増進課 ☎200-2411 ㊟200-3986。

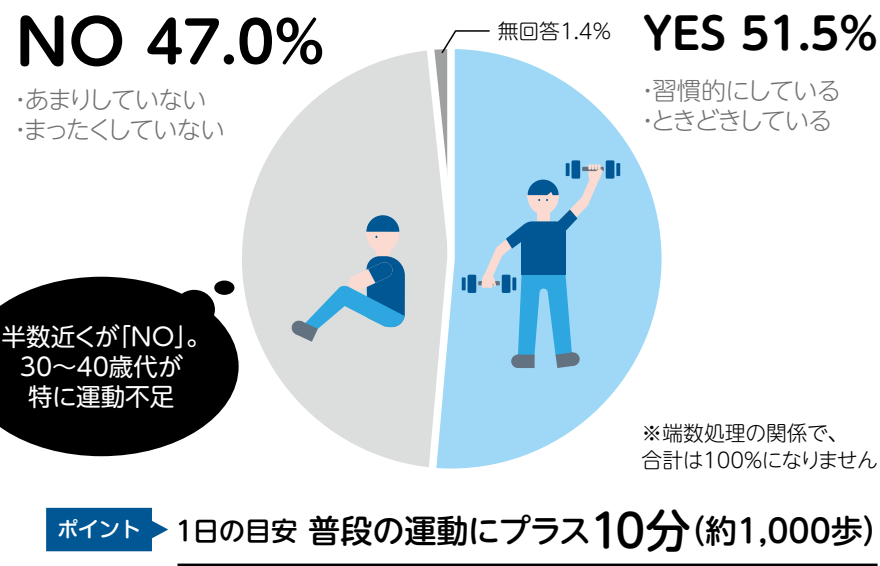
データで見る生活習慣

市民の健康意識と生活習慣にまつわるデータを集めました。あなたの生活習慣は、今のままで問題ないでしょうか。

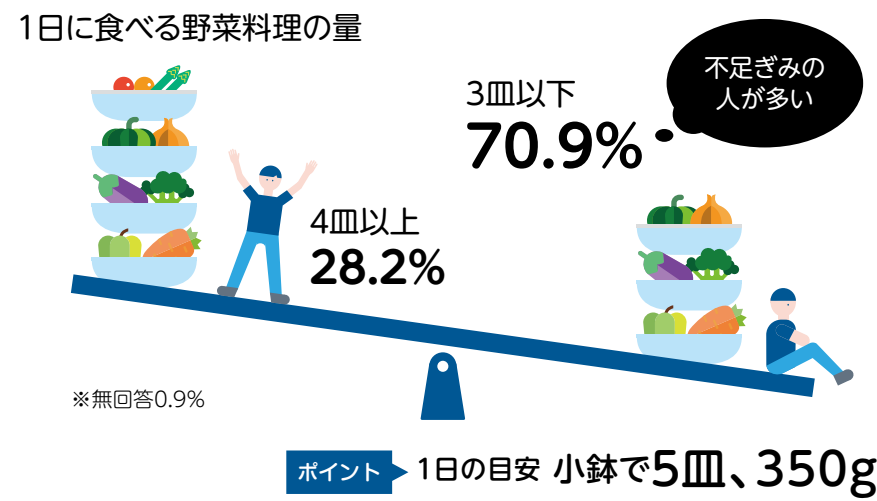
データ1 健康のために改善したいこと、実践していることは?



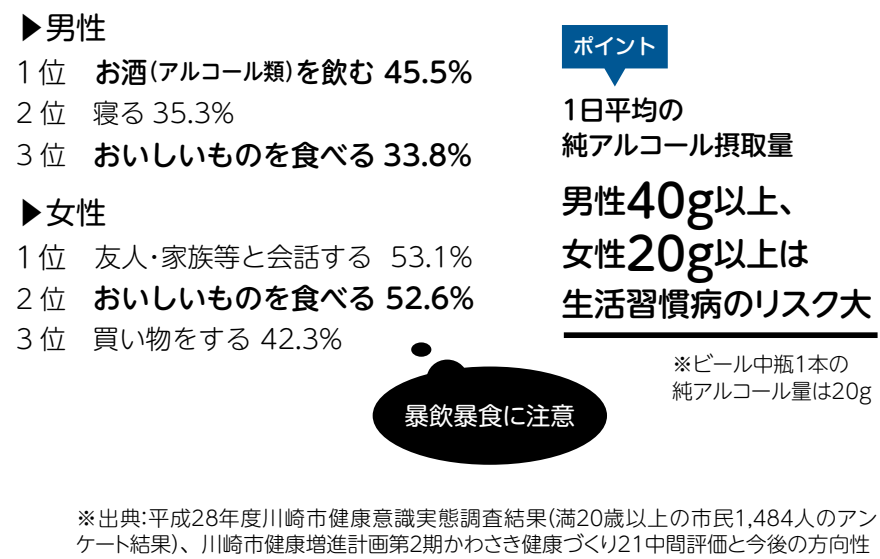
データ3 日常生活で意識的に運動をしていますか?



データ2 野菜をしっかりと食べていますか?



データ4 ストレス対処法は?



気づかないうちに進行するのが、生活習慣病です。



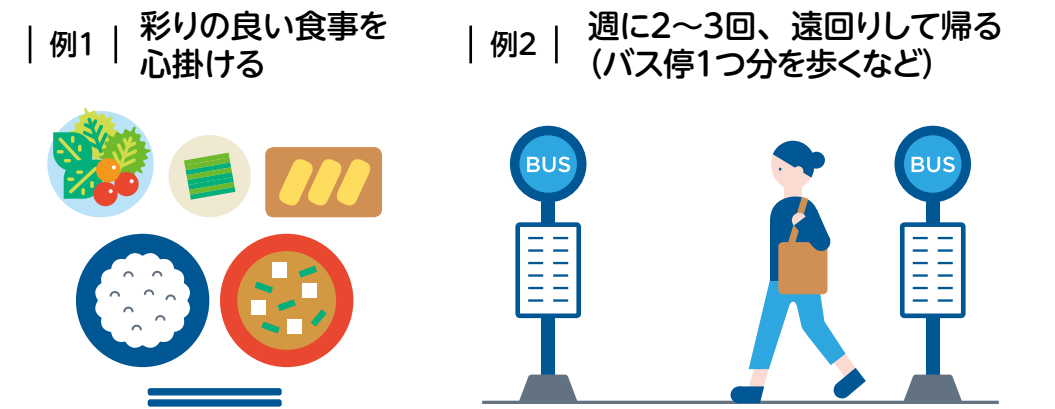
Q 生活習慣病は、どんな病気?

A. 食べ過ぎ、飲み過ぎ、喫煙や運動不足などの生活習慣に深く関係して発症することが多い病気です。病気の初期では自覚症状がないことが多く、知らないうちに進行していたり、病気が併発したりすることも少なくありません。毎年健診を受けていない人は、特に注意が必要です。

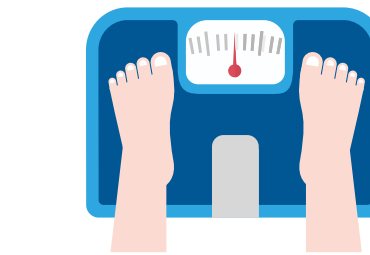
【発症する主な病気】
 糖尿病、高血圧性疾患、脂質異常症、脳血管疾患、虚血性心疾患、動脈疾患、腎不全、肝疾患、COPD(慢性閉塞性肺疾患)、高尿酸血症・痛風

Q どうすれば健康的な習慣が身に付くの?

A. まずは、毎日できる、ちょっとした工夫を継続することがポイントです。毎日体重を量る、少し速足で歩いてみる、今より10分多く歩くなど、できることから始めてみるのが大切です。

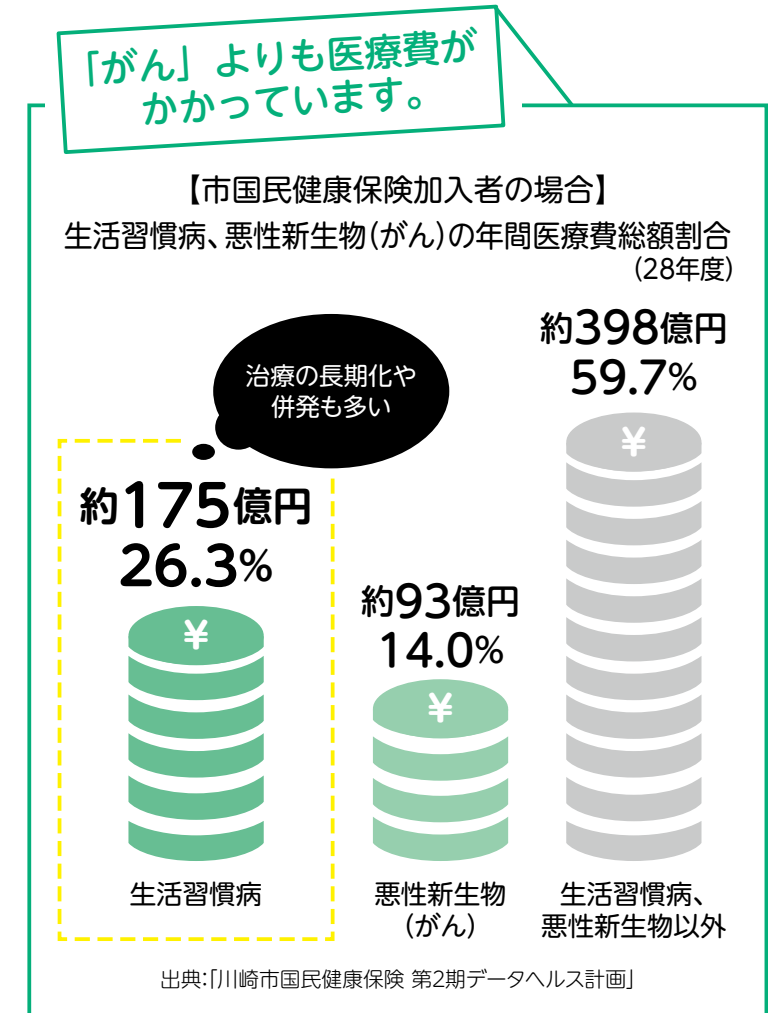


例3 自分の頑張り体重でチェック



1つ習慣化できたら、次の目標を決めてさらにチャレンジ

※上記の取り組みで、全ての人が生活習慣病を予防できるわけではありません。また、通院中の人は、医師に相談してください。



健康長寿の秘訣、研究中

現在、殿町国際戦略拠点キングスカイフロントの取り組みとして、慶応義塾大学を中心に、「川崎市における高齢者の暮らし方と健康に関する学術調査」を進めています。29~30年度に85~89歳までの市民1,000人を対象に調査し、その後6年間の追跡調査も予定しています。

☎臨海部国際戦略本部国際戦略推進部 ☎276-9216 ㊟277-2777

健診は毎年受けてください。

市が実施する健診の対象者には、受診券を送付しています(がん検診を除く)。受けられる医療機関や条件などの詳細は、お問い合わせください。

市がん検診・特定健診等コールセンター ☎982-0491

平日8時半~17時15分、第2・第4土曜8時半~12時半(年末年始を除く)
 ※勤務先の健康保険組合、協会けんぽ、共済組合などに加入している人は、各組合にお問い合わせください

市の健診・検診	対象	費用負担
後期高齢者健診	後期高齢者医療制度加入者	無料
特定健診	40~74歳の国民健康保険加入者	1,200円
35・38歳健診	35歳・38歳の国民健康保険加入者	1,200円
生活保護受給者等健診	40歳以上の生活保護受給者等	無料
がん検診(通年実施)	市民(年齢要件あり)	700~3,000円

※市・県民税非課税世帯など、負担額は条件によって異なる場合があります

がん検診無料クーポン券を6月初旬に郵送します。

対象 子宮頸がん…20歳の女性 乳がん…40歳の女性
 ※いずれも対象は30年4月1日時点で上記年齢の人。4月21日以降に転入した人は、発行の手続きが必要です

「特定保健指導」という制度があります。

特定健診を受診した人で、生活改善が必要と判断された人は、医師や保健師などの専門家のサポートを受けられます。市国民健康保険では、対象となった人に無料の利用券を送付しています。

6/1からスタート 健康づくりのきっかけに かわさき健康チャレンジ

①~⑥のいずれかの取り組みに挑戦してチャレンジポイントをためると、抽選でプレゼントが当たります。

対象の取り組み ①健診・がん検診などを受診する(自己申告) ②対象の事業に参加する ③自分で決めた健康目標を21日間連続達成する(自己申告)

期間 6月1日~12月31日

対象 18歳以上の市内在住・在勤・在学の人(高校生を除く)

④31年1月18日(消印有効)までに台紙を直接か郵送で〒210-8577健康福祉局健康増進課、または直接、区役所保健福祉センター地域支援担当、各地区健康福祉ステーション地域支援・児童家庭担当。※台紙は同課、区役所で6月1日から配布。詳細は市HPをご覧ください



読者アンケート&プレゼント

- ①川崎にまつわる色を折り紙にした「かわさき折り紙」(折り図付き) 5人
- ②図書カード(1,000円券) 5人
- ③6月30日(必着)までに、①読んだ号(6月1日号)と記入②氏名③住所④年齢⑤良かった記事とその理由⑥区版への意見⑦希望するプレゼントの番号を記入し、ハガキ、FAX、市HPで〒210-8577総務企画局シティブロモーション推進室 ㊟200-3915。[抽選]

※当選者の発表は発送をもって代えさせていただきます。個人情報保護法に基づき、個人情報は発送業務を委託する業者にのみ提供し、他の目的では使用しません



川崎フロンターレ (サッカー) 市制記念試合市民招待

昨年 J1 リーグ優勝に輝いた川崎フロンターレのホームゲーム「V・ファーレン長崎戦」に市民を招待します。スピードと迫力にあふれた試合を見に行きませんか。

日時 7月22日(日) 19時開始

場所 等々力陸上競技場

人数 市内在住の1,000組 2,000人 (券種はホームA自由席)

申込 6月15日(消印有効)までに「サッカー市民招待」、住所、氏名(ふりがな)、年齢、電話番号を記入し往復ハガキで〒210-8577 市民文化局市民スポーツ室 ☎ 200-2245 FAX 200-3599。[抽選]

※申し込みは1人1通。中学生以下は保護者と来場。席不要の就学前の子どもは無料で観戦できます



ふろん太 ©KAWASAKI FRONTALE



上左:中村憲剛選手
 上右:小林悠選手
 下:初タイトル!「歓喜の瞬間」
 ©KAWASAKI FRONTALE

防犯灯、防犯カメラ で安全・安心な まちづくり

明るくて安全・安心なまちづくりのために、市では防犯灯、防犯カメラの費用を補助しています。

問 市民文化局地域安全推進課

☎ 200-2284 **FAX** 200-3869

①防犯灯の補助金申請…町内会・自治会などが所有する防犯灯の30年度分の管理費・補修費を補助します。

②防犯カメラの補助金申請…町内会・自治会などが30年度に新たに設置する費用を補助します。

申込 6月29日から**①**は7月13日**②**は7月23日までに申請書、必要書類(**①**は印鑑も)を区役所危機管理担当、支所区民センター地域振興係、出張所へ直接
 ※申請書は6月29日から区役所などで配布。必要書類は各申請窓口へお問い合わせください

③防犯灯の新設要望…新しくLED防犯灯の設置を希望する町内会・自治会などが対象です。

申 6月29日～8月2日の平日10時～16時に必要書類を各警察署内の防犯協会へ直接



児童手当 現況届を忘れずに

児童手当を受給する人は、毎年6月1日現在の、世帯や前年の所得の状況について、届け出が必要です。現況届を提出しないと、6月分からの手当を受けられませんので、ご注意ください。

市では、6月上旬に対象者へ書類を郵送します。6月29日までに区役所区民課、支所区民センターへ、忘れずに提出してください。

問 こども未来局こども家庭課 ☎ 200-2674 FAX 200-3638

※マイナンバーカードを持っている人を対象に、オンライン申請の準備を進めています。詳細は市HPをご覧ください

私立幼稚園 保育料などを補助

私立幼稚園の保育料などを補助します。「子ども・子育て支援新制度」に移行した私立幼稚園に通園させている保護者は、当補助金の対象外です。

対象 市内在住で認可の私立幼稚園(市外も含む)に通園している3～5歳児の保護者

補助額 1人年額48,000～308,000円

※世帯の30年度市民税額、在園児数、小学1～3年生の兄弟姉妹の有無などで異なります

申 6月中旬から各園で配布する申込書を通園している園へ直接

問 こども未来局幼児教育担当

☎ 200-2493 **FAX** 200-3533



国民健康保険 減免制度があります

◎納入通知書発送

30年度の国民健康保険料の納入通知書を6月中旬に発送します。

◎減免制度

次の理由で国民健康保険料の納付が困難で、一定の基準に該当する場合、保険料を減免できる場合があります。理由によって基準が異なりますので、お問い合わせください。

- 居住する家屋または事業所などが、災害により著しく損害を受けた場合
- 長期にわたる病気、けがなどの理由により生活が困窮した場合
- 退職、事業の休業などにより収入が著しく減少した場合
- 刑事施設、少年院などに拘禁または収容された場合

問 区役所保険年金課、支所区民センター保険年金係

国民年金 こんなときは届け出を

◎区役所・支所の国民年金窓口へ

- 年金に加入していない人が20歳になったとき
- 厚生年金加入者が60歳前に会社などを退職したとき
- 厚生年金加入者に扶養されていた60歳未満の配偶者(第3号被保険者)が扶養されなくなったとき(年収が130万円以上になったなど)
- 60歳未満の第3号被保険者の配偶者が会社などを退職したとき、または65歳になったとき

◎配偶者の勤務先へ

- 厚生年金に加入している配偶者に扶養されるようになったとき
 - 配偶者に扶養されている20歳未満の妻(夫)が20歳になったとき
- いずれも**問** 区役所保険年金課、支所区民センター保険年金係

お知らせ 掲示板

講座・催しなどへの参加申し込み

- 次の**必要事項**を記入してください
- ①講座名・催し名(日時・コース名) ②郵便番号・住所 ③氏名・ふりがな ④年齢
- ⑤電話番号 ⑥特別に指定がある場合はその内容
- 往復ハガキの場合は、返信用に宛先を記入してください
- 申し込みは原則1人1通。申し込み開始時間の記載のないものは8時半から
- 市役所への郵便物は、専用郵便番号(210-8577)と局・課名のみの記入で届きます

●市政だよりの見方

- 催しなどで特に記載のないものは、無料、参加自由。● 参加の対象者は、市内在住・在勤・在学の人。● 時間は24時間表記
- ☉=日時 申=申し込み
- ☒=場所 問=問い合わせ
- ☑=対象・定員 直=直接来所
- ☎=費用 HP=ホームページ

←案内

市税事務所からのお知らせ

◎**納期のお知らせ**…市民税・県民税(普通徴収)第1期分の納期限は7月2日です。金融機関、コンビニなどでお納めください。所得金額、所得控除などは、6月8日に発送する納税通知書に添付の「課税明細書」でお確かめください。

◎**市民税・県民税(個人)の減免**…納税者が災害に遭ったときや生活保護を受けることになったときなど、納税に困難な事情がある場合は減免を受けられることがあります。納期限までにお問い合わせください。

いずれも☎市税事務所市民税課、市税分室市民税担当。

◎**固定資産税の調査に協力を**…土地・家屋と償却資産の実態を正確に把握し、適正に課税するための調査を行っています。調査員は「固定資産評価補助員証」を携帯しています。☎市税事務所資産税課、市税分室資産税担当。

高齢者の肺炎球菌感染症予防接種

31年3月31日まで市内協力医療機関で実施しています。**対象**…市に住民登録をしている人で、30年度に65、70、75、80、85、90、95、100歳になる人か、60~65歳未満の人で障害1級程度の心臓病・腎臓病・呼吸器の機能障害およびHIVによる免疫機能障害のある人(主治医と相談してください)。すでに肺炎球菌感染症の予防接種を受けたことがある人は対象となりません。接種を受けるときは健康保険証など本人確認ができるものを持参。**自己負担金**…4,500円。

①~③のいずれかに該当する人は自己負担金が免除(証明書類の提示が必要)。**①**生活保護受給世帯**②**市・県民税非課税世帯**③**「中国残留邦人等の円滑な帰国の促進及び永住帰国後の自立の支援に関する法律」に基づく支援給付を受けている。

☎予防接種コールセンター ☎200-8181 FAX 200-3928。

福祉のお仕事相談会

市内で福祉の仕事を探している人が対象。市内40法人の職場紹介、人事担当者との個別相談。専門の相談員による相談も。保育あり(小学2年生くらいまで、先着5人、要予約)。**⑥**6月16日(土)13時半~17時(開場13時) ☒エポックなかはら7階 ☎市福祉人材バンク ☎739-8726 FAX 739-8740。

高卒予定者等合同企業就職説明会「ハロー・ジョブフェスタ」

31年3月に高等学校を卒業予定お

よび既卒3年以内の人が対象。参加企業による1分間PRのコーナーも。**⑦**7月11日(水)13時~16時(開場12時半) ☒川崎フロンティアビル2階KCCIホール(川崎駅北口徒歩1分) ☎経済労働局労働雇用部 ☎200-2276 FAX 200-3598。

来年度の教科書見本展示会

小・中学校、高等学校、特別支援学校用を展示します。

場所	日程
①総合教育センター	6月15日~7月4日
②教育会館	6月15日~7月4日(土・日曜を除く)
③東門前小学校	
④教育文化会館	6月22日~27日
⑤麻生市民館	6月29日~7月4日
⑥多摩市民館	7月6日~11日
⑦宮前市民館	7月13日~18日(17日を除く)
⑧幸市民館	7月20日~25日

①9時~18時**②③**9時~17時(③の最終日は16時まで)④~⑧10時~18時 ☎総合教育センター ☎844-3600 FAX 844-3604。

在外選挙人名簿への登録申請について

公職選挙法の一部改正により、従来の申請手続きの他、国外への転出届を出す際に申請できるようになりました。詳細はお問い合わせください。☎選挙管理委員会選挙課 ☎200-3425 FAX 200-3951。

📢募集

奨学生

◎**高等学校奨学生**…経済的理由で修学が困難な高校生などに奨学金を支給します。**対象**:市内在住で成績優秀な高校生など。**支給額**:年額は下表のとおり(貸し付けではありません)。

	1年生	2年生	3年生
国・公立	36,000円	61,000円	46,000円
私立	60,000円	85,000円	70,000円

◎**大学奨学生**…次の全てに該当する人に学費を貸し付けます。**①**保護者が市内在住1年以上**②**経済的理由で学費の支払いが困難**③**成績優秀な大学1年生(短期大学、大学院を除く)。**人数**:10人程度。**貸付額**:月額38,000円(無利子)。

☎☎いずれも6月11日~22日(必着)に申請書などを在学する学校経由で提出。[選考] ☎教育委員会学事課 ☎200-3267 FAX 200-3950。*詳細は各学校で配布中の募集要項をご覧ください。

青少年フェスティバル実行委員

31年3月17日(日)に、とどろきアリー

ナで行う子ども向け遊び体験イベントの企画・運営を行います。**対象**…おおむね16~25歳。月1~2回程度、平日の夜間に会議があります。**④**☎6月24日(消印有効)までにハガキ、FAX、市HPで☎210-8577こども未来局青少年支援室 ☎200-2669 FAX 200-3931。[事前申込制]

休業代替任期付職員

育児休業中の市職員などに代わり、一般行政事務を行う任期付き職員の登録選考を実施します。合格者の中から職員の休業の取得状況に応じて面接審査により採用します。**任期**…原則1年以上3年以内。**人数**…30人程度。**登録選考日**…7月29日(日)。**④**☎6月29日(消印有効)までに申込書を簡易書留で☎210-8577総務企画局人事課 ☎200-2129 FAX 200-3753。[選考]。*案内・申込書は6月1日から区役所などで配布。市HPからもダウンロードできます。資格免許職・技術職の採用選考については、別途お問い合わせください。

障害者施設利用者の苦情解決第三者委員会協力員

月1回程度施設を訪問し、サービスに対する苦情などの聞き取りをします。謝礼3,000円程度。☎30歳以上、10人程度。書類選考後、面接あり**④**☎6月30日(消印有効)までに履歴書を郵送で☎213-0011高津区久本3-6-22市障害福祉施設事業協会 ☎829-6610 FAX 829-6620。[選考] ☎健康福祉局障害計画課 ☎200-3796 FAX 200-3932。

市民第九コンサート合唱団員



練習…**④**8月31日~12月22日の金曜、18時半~20時45分、前日リハーサルなど ☒中原市民館他 ☒小学生以上(小・中学生は保護者と参加)。練習に13回以上出席できる260人 ☎一般16,000円、高校生8,000円、小・中学生5,000円。**公演**…**④**12月23日(日)14時開演 ☒ミュージア川崎シンフォニーホール**④**☎7月9日(消印有効)までにハガキに全員の希望パート、第九合唱経験の有無、身長も記入し☎210-8577市民文化局市民文化振興室 ☎200-2030 FAX 200-3248。[抽選]。*詳細は区役所、市民館などで配布するチラシか市HPをご覧ください。

家庭的保育事業・小規模保育事業C型

3歳未満の乳幼児を平日の日中8時間半程度、継続的に保育する認可事業です。自宅などで行う家庭的保育事業(定員3~5人)と、賃貸住宅などで複数の家庭的保育者が行う小規模保育事業C型(定員6~10人)があります。**資格**…保育士・看護師・准看護師・幼稚園教諭、いずれかの資格を持ち、保育所などで乳幼児の保育経験がある、おおむね60歳までの健康な人。詳細は市HPの募集要項をご覧ください。**④**☎6月4日~7月13日に申込書を直接、こども未来局保育課 ☎200-3128 FAX 200-3933。[選考]。*申込書の配布と事業説明を行いますので事前にお問い合わせください。

市民意見(パブリックコメント)

「市営住宅における子育て世帯区分の新設及び定期借家制度などの導入」への意見。**提出**☎7月13日(消印有効)までに必要事項も一緒に直接、郵送、FAX、市HPで☎210-8577まちづくり局市営住宅管理課 ☎200-2948 FAX 200-3970。*書式自由。資料は6月1日から同課、区役所、市HPなどで公開。

市民水泳大会参加者

④7月29日(日)9時15分競技開始。荒天中止 ☒橘高等学校 ☒中学生以上。種目、参加費、申し込み方法などは開催要項をご覧ください ☎市民文化局市民スポーツ室 ☎200-3245 FAX 200-3599。*開催要項・申込書は区役所、市民館、スポーツセンターなどで配布中。市水泳協会のHPからもダウンロードできます。

📝講座・講演

県環境研究機関合同発表会

環境総合研究所などが実施した、大気、生物など各分野の研究成果を発表します。**④**6月20日(水)13時~16時45分 ☒横浜市技能文化会館(関内駅南口徒歩5分) ☒250人**④**☎6月19日17時までに電話、FAX、メールで環境総合研究所 ☎276-9001 FAX 288-3156 ☎30sojig@city.kawasaki.jp [事前申込制]

オストメイト健康教室(人工肛門・人工ぼうこう)

「スキンケアと訪問看護」についての講演。**④**6月24日(日)13時半~16時 ☒エポックなかはら ☒60人**④**☎6月15日から電話かFAXで市オストミー協会 ☎945-1682。[先着順] ☎健康福祉局障害福祉課 ☎200-2676 FAX 200-3932。

お知らせ 掲示板の続き 申し込み方法は5面参照

発達障害ペアレントメンター
養成研修オープン講座

発達障害についての知識などを学びます。◎7月1日(日)14時～16時半
☎中原区役所 ☎120人 申 問6月15日
日から電話かFAXで川崎市自閉症協会
☎080-1172-6864 FAX 280-7392。
[先着順] 問 健康福祉局障害計画課
☎200-0871 FAX 200-3932。＊詳細は区役所、市民館などで配布中のチラシ、市HPをご覧ください。

市債投資セミナー

福田紀彦市長の講演や、専門家による債券投資に関する話。◎7月11日(水)15時～16時20分
☎エポック なかはら ☎120人 申 問6月15日から
電話かFAXで財政局資金課 ☎200-2182 FAX 200-3904。[先着順]

認知症あんしん生活実践塾

認知症の症状を和らげ、重度化を防ぐ介護の工夫を学ぶ講座です。◎7月13日～12月21日で全6回、原則13時15分～15時半。火曜コースと金曜コースがあります。詳細はお問い合わせください ☎中原市民館他
☎認知症の家族を介護している人、各コース20人 申 問6月29日(必着)までに申込書を郵送かFAX、または電話で☎210-8577健康福祉局地域包括ケア推進室 ☎200-2470 FAX 200-3926。[抽選]。＊申込書は区役所などで配布中。市HPからもダウンロードできます。

腎臓病講座と腎臓病料理教室

◎腎臓病講座…「尿はこうしてつくれる」講師・小向大輔氏(川崎幸病院腎臓内科副部長)、「夏本番!腎臓にやさしい食事の秘訣」講師・佐野真由子氏(同病院管理栄養士)。◎7月14日(土)13時半～16時(開場13時) ☎市医師会館3階ホール ☎当日先着100人。

◎腎臓病料理教室…腎臓病患者のための食事を作ります。◎7月15日(日)10時半～14時 ☎高津市民館 ☎20人 申 問6月20日までに直接、電話、FAXで。[抽選]。＊市内在住者優先。

申 問健康福祉局健康増進課 ☎200-2462 FAX 200-3986。

地域猫活動セミナー

飼い主のいない猫を地域で適切に管理する方法などを学びます。これから始まる市の地域猫活動サポーター制度も説明。◎7月22日(日)13時～16時半 ☎高津区役所 ☎100人 申 問6月15日から電話、FAX、メールで健康福祉局生活衛生課 ☎200-2447 FAX 200-3927 ☎40seiei@city.kawasaki.jp [先着順]。＊詳細は区役所などで配布中のチラシか市HPをご覧ください。

かわさきそだち料理教室

郷土料理を伝承する「ふるさとの生活技術指導士」に認定された農業者を講師に、市内産農産物を使って家庭料理を作ります。◎7月24日(水)11時～14時 ☎セレスモ宮前店(宮崎台駅北口徒歩6分) ☎市内在住の30人 ☎

1,000円 申 問6月29日(必着)までに往復ハガキ、FAX、メールで☎213-0015高津区梶ヶ谷2-1-7都市農業振興センター ☎860-2462 FAX 860-2464 ☎28nogyo@city.kawasaki.jp [抽選]

惑星観測入門

夏季に明るさを増す惑星を天体望遠鏡で観察します。◎7月28日(土)18時半～20時半 ☎かわさき宙と緑の科学館 ☎15歳以上、15人 ☎500円 申 問6月29日(必着)までに返信用ハガキ持参で直接か、往復ハガキで☎214-0032多摩区榊形7-1-2かわさき宙と緑の科学館 ☎922-4731 FAX 934-8659。[抽選]

イベント

川崎市民合唱祭2018

市内で活躍する合唱団が出演。保育あり(要予約)。◎6月23日(土)、24日(日)、10時半～ ☎ミュゼ川崎シンフォニーホール ☎市民文化局市民文化振興室 ☎200-2030 FAX 200-3248。

「わがまち花と緑のコンクール」表彰式

さまざまな場所でのガーデニングの成果を表彰します。記念講演、花苗などの配布も。◎6月23日(土)14時～16時(開場13時半) ☎中原市民館ホール ☎当日先着200人 ☎市公園緑地協会 ☎711-6631 FAX 722-8410。

すくらむ21まつり

市内で活動する市民や団体などによるステージ発表、講座、出店、展示など。◎6月24日(日)10時～15時 ☎すくらむ21 ☎813-0808 FAX 813-0864。

「川崎プロボノ部2018」セミナー

社会経験を生かしたボランティア活動の交流事業の説明会。◎6月30日(土)14時～16時 ☎にこぶら新地(二子新地駅西口徒歩3分) ☎50人 申 問6月15日からHPで、かわさき市民しきん ☎873-4586。[先着順] 問 市民文化局協働・連携推進課 ☎200-2168 FAX 200-3800。＊市HPからも申し込みます。

夏休み能楽体験・鑑賞教室

重要無形文化財総合指定保持者の講師らが伝統芸能の素晴らしさを教えます。講師:鶴澤久氏(能楽師)他。

① 7月21日(土) 13時～15時	能の歴史や魅力についての話
② 22日(日) 9時半～13時	仕舞、謡、笛、鼓などの実技体験
③ 28日(土) 11時開演	能「安達原」の鑑賞

☎川崎能楽堂 ☎100人 ☎2,500円。28日(土)の鑑賞のみの参加も可(2,000円) 申 問7月7日(必着)までに足袋のサイズ、②の希望時間、③のみの人はその旨も記入しハガキ、区役所などで配布中の申込書をFAX、HPで☎210-0007川崎区駅前本町12-1市文化財団 ☎222-8821 FAX 222-8817。[抽選]

かわさきの イベント情報は アプリでチェック!

かわさきイベントアプリ

検索

QRコード

iOS Android

生田緑地内の博物館

向ヶ丘遊園駅南口徒歩12～17分/原則月曜と祝日の翌日(藤子・F・不二雄ミュージアムは火曜)休館

藤子・F・不二雄ミュージアム

登戸駅から直行バスあり 完全予約制
☎0570-055-245(9:30～18:00)

「市民向け優先チケット」販売中

市内在住の人向けに入館チケットの優先販売を行っています。今年から特別予約サイトで購入できるようになり、さらに便利になりました。詳細は施設HPをご覧ください。



©Fujiko-Pro

岡本太郎美術館

☎900-9898 FAX 900-9966

企画展「岡本太郎の写真
—採集と思考のはざまに—」

岡本太郎がフィルムに写し取ったイメージは、絵画や彫刻にも通じています。カメラのレンズが眼そのものになったような、岡本太郎のまなざしを追体験してみてください。

◎7月1日まで

☎要観覧料

「登野城海岸/石垣島」
1959年



日本民家園

☎922-2181 FAX 934-8652

民家園の七夕

～飾り作りと飾り付け体験

折り紙で飾りを作り、短冊とともに大きな竹に飾ります。
◎7月7日(土)11時～14時
☎要入園料
＊七夕の機織り体験も開催(11時～12時、13時～15時。小学3～中学3年生、当日先着50人)



かわさき宙と緑の科学館

☎922-4731 FAX 934-8659

6月のプラネタリウム

一般向け「時と時刻の間」。土・日曜、12時～、14時半～子ども向け「ほろき星とたいようけいたんけん」。20日(水)、10時半～、11時半～ベビー&キッズアワー。21日(木)13時半～星空ゆうゆう散歩「七夕の星」。第2・4日曜15時半～フュージョン投影「宇宙の姿を求め旅」。

☎いずれも一般400円、65歳以上と高校・大学生200円

ミュゼ川崎シンフォニーホール

☎520-0200(10:00～18:00)

FAX 520-0103

川崎駅中央西口徒歩3分

MUZAランチタイムコンサート

「オルガン&トロンボーン!いにしへの音と新しい音」と題して、ラベル「亡き王女のためのパヴァーヌ」他を演奏。出演は加藤麻衣子(パイプオルガン)、ファブリス・ミリシェー(トロンボーン・サクソバット)。

◎7月4日(水)12時10分～12時50分

☎500円

☎直接、電話、HPで同ホール

かわさきスポーツパートナー

東芝ブレイブアレス(野球)

都市対抗野球大会

◎7月13日(金)から12日間

富士通フロンティアーズ(アメフト)

パールボウル決勝

◎6月28日(木)19時開始…対戦相手未定

いずれも ☎東京ドーム(水道橋駅東口徒歩2分)。＊予選または準決勝までで敗退すると出場しません

☎前売りはコンビニなどで販売

☎市民文化局市民スポーツ室

☎200-2257 FAX 200-3599

市民ミュージアム

☎754-4500 FAX 754-4533

武蔵小杉駅からバス

「市民ミュージアム前」下車すぐ

原則月曜と祝日の翌日休館

昔のくらしと家庭の道具

約50～100年前の人々の暮らしの変化を、生活用具の移り変わりから紹介します。衣食住に関わる道具を展示する他、足踏みミシンなど昔の道具を実際に体験できる

コーナーも。

◎7月7日～

9月9日



足踏みミシン

広報テレビ番組「LOVEかわさき」



MC 敦士



tvk(地デジ3ch)
毎週土曜9:00～9:15

川崎の話題やスポーツ、文化、エンタメなどタイムリーな情報を発信中!!

6月16日「かわさきの保育」

6月23日「多摩川で遊ぼう!」

6月30日「元住吉検車区に潜入!」

7月7日「おかえり!SHISHAMO」

☎総務企画局シティプロモーション推進室 ☎200-3605 FAX 200-3915