

かわさき市政だより

KAWASAKI

1.1

2019 JANUARY

2019 (平成31)年 1月1日号 No.1200

発行 川崎市 〒210-8577 川崎市川崎区宮本町1
☎044-200-2111(代表)

編集 総務企画局シティプロモーション推進室
☎044-200-2287 ㊟044-200-3915



祝 J1リーグ2連覇 川崎フロンターレ



2



3



4



5

1 11月10日のセレッソ大阪戦後に優勝シャレを掲げる選手たち 2 キャプテンとしてチームを引っ張った小林悠選手 3 12月9日、約4万人が祝福の中で行われた優勝記念パレード 4 パレード中、シャレを市民に披露する中村憲剛選手 5 市役所前からスタートしたパレードは、ゴール地点の川崎駅前でも大盛り上がり (©KAWASAKI FRONTALE)

CONTENTS

04 お年玉プレゼント 05-06 お知らせ掲示板 区版 01-02 区からのお知らせ

新しい川崎の未来へ ともにチャレンジを



川崎市長
福田 紀彦

新年の始まりを健やかに迎えることとお喜び申し上げます。昨年、年末に「川崎フロンターレ」がJ1リーグ連覇という快挙を成し遂げて大いにまちを盛り上げてくれました。他にもスポーツや文化などで世界一、日本一といったうれしいニュースが続き、川崎市のブランドメッセージである「Colors, Future! いろいろって、未来。」のように多彩な才能の華が咲いた一年であったと思います。

今年は新元号が施行され新しい時代の幕開けの年となりますが、川崎市の平成を振り返ってみると大きな変貌を遂げた時代でありました。平成の30年間の間に人口は実に37万人も増え、いよいよ本年は人口で神戸市を超えて全国で6番目に大きな都市となる見込みです。産業面でも我が国を代表する工業都市が

ら、近年では研究開発機能への転換が進み、学術・研究機関に従事されている方の比率が大都市の中でトップに位置しています。65歳以上人口は8%から20%と約2.5倍に増える一方で年少人口は4.8%減りました。このようにさまざまな変化を柔軟に捉えて、課題をチャンスに変えてきた川崎の歴史を誇りに感じながら、今年も乗り越えるべき課題はたくさんありますが、失敗を恐れず新時代にふさわしい前向きなチャレンジをしていきたいと思ひます。

どうか、新しい年が皆さまにとって幸多き素晴らしい一年になりますことを心からお祈り申し上げまして、年頭のごあいさつとさせていただきます。

市政に関するお問い合わせ、ご意見、ご相談は
サンキューコールかわさき

044-200-3939 FAX 200-3900
8時~21時(年中無休)

川崎市のデータ(平成30年12月1日現在)
人口:151万7,784人(前年同月比12,477人増) 世帯数:72万8,496世帯

輝く笑顔 あふれる元気 さいこう 最幸のまち かわさき

2018年、かわさきには、たくさんの笑顔が咲き誇りました。さまざまな分野で1番に輝いた人々に、新年を機にそれぞれの抱負や Motto とともに登場していただきました。

図総務企画局シティブロモーション推進室 ☎ 200-2287 FAX 200-3915



「みやまえC級グルメコンテスト」でグランプリに輝いたやまだみわさん(お菓子教室主宰)と、その生徒の皆さん



「川崎市観光写真コンクール」で最優秀賞を受賞した佐藤益姿さん(88)



明治安田生命J1リーグ戦で優勝した川崎フロンターレの皆さん



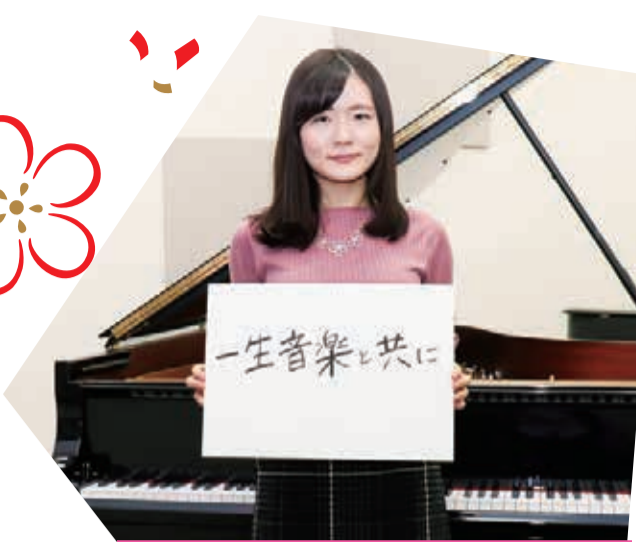
「女子野球ワールドカップ」で優勝した日本代表メンバーの田中美羽さん(20=写真左)と清水美佑さん(20)



「神奈川アマチュアゴルフ選手権」女子の部で優勝した相原紗奈さん(14)



市の「わがまち花と緑のコンクール」個人部門で大賞を受賞した高井昭さん(90)



「高松国際ピアノコンクール」で1位に輝いた古海行子さん(20)



「低CO2川崎ブランド」で大賞を受賞した昭和電工先端電池材料事業部大川開発センターの皆さん



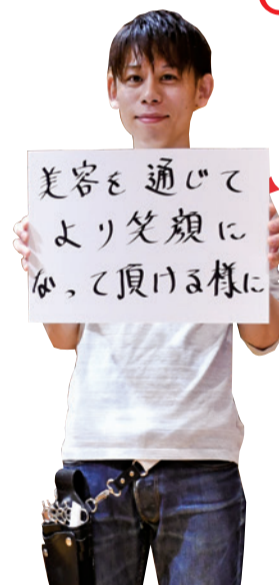
市の「日本語スピーチコンテスト」で最優秀賞を受賞したスティーブ・アンドレアスさん(22)



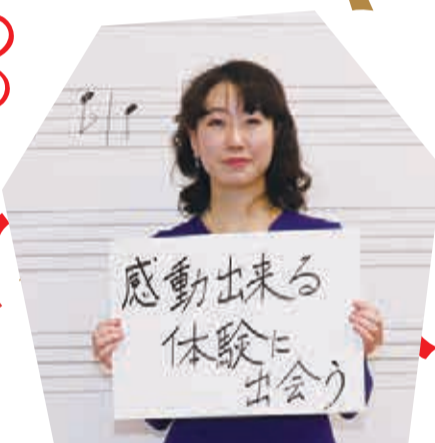
「全国少年少女レスリング選手権大会」++40kg級で優勝した松山桜さん(11)



「全国障害者スポーツ大会」50m平泳ぎで優勝した風間健太郎さん(21)



「いらっしやい!商店街のNewショップ ~川崎市空き店舗活用アワード事業~」で大賞を受賞したazzurro private salonの宮田一信さん(36)



「日本音楽コンクール」作曲部門(オーケストラ作品)で1位に輝いた井上渚さん(28)



「東海道川崎宿三角おむすびレンビコンテスト」で優勝した東森雅子さん(43)



「川崎市「成人の日を祝うつどい」ポスターデザイン」で最優秀賞を受賞した吉澤実布由さん(17)



「ライスボウル」(アメリカンフットボール日本選手権)で優勝した富士通フロンティアーズの皆さん



「ユース五輪」ブレイキン(ブレイクダンス)女子個人戦・男女混合戦で優勝した河合来夢さん(17)



「花展2018~私たちのかわさきパラメーメント~」で市長賞を受賞した麻生総合高等学校華道部の皆さん



「全国障害者スポーツ大会」砲丸投げて優勝した松崎敏彦さん(42)



「全国中学校水泳競技大会」100m平泳ぎで優勝した小嶋壮さん(15)



「川崎市子ども会連盟羽根つき大会」個人部門で優勝した渡辺晴香さん(9)



「大調和展」で内閣総理大臣賞を受賞した垣内宣子さん(76)



市の「中学校給食献立コンクール」で市長賞を受賞した鹿又公輔さん(14)



Colors, Future!
いろいろって、未来。

川崎市



年頭あいさつ

市民の皆さま、明けましておめでとうございます。

輝かしい平成最後となりました新春をお健やかに迎えのこととお慶び申し上げます。

大正13年に人口4万8,000人で誕生した本市は、今年で95年目を迎えます。この間、さまざまな面で発展を遂げてきた本市は、人口151万人を突破し、全国に誇る大都市へと成長しました。

全国的に人口減少傾向となる中、本市は人口増加を続けており、また、子育て世代などの比較的若い世代の転入が多いなど、若く、元気なまちというイメージもあるかと思いますが、近い将来に人口減少、急速な少子高齢化という局面を迎えることは確実です。

また、本市が急速に発展してきたがために、交通などのインフラをはじめ、防災面などにおいてもさらなる対策が必要です。

そうした課題に適切に対応しつつ、将来においても財政を健全に維持・運営していくため、市議会では大都市税財政制度調査特別委員会を設置し、さまざまな研究を進めているとともに、昨年も指定都市議長会や全国市議会議長会指定都市協議会を通じて、国に対して地方税財源の充実確保を要望してまいりました。

市議会はこれからも、市民の皆さまの負託を強く認識し、決意と責任感を持ち、未来を担う世代に過度な負担を強いることのない、持続可能なまちづくりのため、議員一同全力で取り組んでまいります。

皆さまのご健勝とご多幸を心からお祈り申し上げますとともに、本年も変わらぬご支援とご協力をたまわりますようお願い申し上げます。新年のごあいさつとさせていただきます。



川崎市議会議長
松原 成文

オーストリア音楽家
交流コンサート市民招待

▲トリオ「カルナー・ワグナー」
© Viktoria Hofmarcher



▲洗足学園音楽大学
山口亜純、藤岡瑞季



◀昭和音楽大学
古海行子

オーストリアから音楽家を招き、市内音楽大学との交流コンサートを開催します。

日時 2月18日(月) 14時開演

場所 ラゾーナ川崎プラザソル (川崎駅中央西口直結)

出演 1部…昭和音楽大学 (ピアノ)・洗足学園音楽大学 (バイオリン・デュオ)、2部…オーストリア出身のトリオ「カルナー・ワグナー」(クラリネット・コントラバス・ピアノ)

人数 小学生以上170人

申込 1月25日(必着)までに必要事項(5面参照)と人数(4人まで)を記入し往復ハガキか市HPで〒210-8577 市民文化局市民文化振興室 ☎ 200-2030 FAX 200-3248 [抽選]

行政サービスコーナー、
コンビニ交付

2月の臨時休業のお知らせ

システムメンテナンスのため、右表の期間、市内6カ所(川崎・小杉・溝口・鷺沼・登戸・菅)の行政サービスコーナーと各コンビニで証明書の発行業務ができなくなります。

☎ 市民文化局区政推進課 ☎ 200-2855 FAX 200-3800

日程	臨時休業対象施設など	休止対象証明書
2月9日(日) 12時半～11日(祝)	市内の全行政サービスコーナー・コンビニ交付	全証明書
2月16日(土)		戸籍関係証明書
2月18日(月)	かわさききたテラス(川崎行政サービスコーナー)	全証明書

行政サービスコーナー・コンビニ交付で発行休止となる証明書

住民票など…住民票の写し※1、住民票記載事項証明書、印鑑登録証明書

戸籍関係証明書…戸籍(全部・個人)事項証明書、戸籍の附票の写し※2

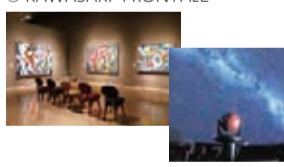
市民税・県民税関係証明書…課税額証明書※3、非課税証明書※3

※1は除票を除く。※2は除附票を除く。※3は最新年度分(扶養に入っているなどの理由で申告していない人、市内に住居登録のない人などを除く)

読者アンケート

お年玉プレゼント

「かわさき市政だより」に意見をお寄せください。アンケートに答えた人の中から抽選でプレゼントを進呈します。



応募方法 申込 1月31日(必着)までに市HPで。ハガキかFAXでも申し込めます。①読んだ号(「1月1日号」と記入)②住所③氏名④年齢⑤良かった記事とその理由⑥内容・デザイン・読みやすさ(非常に分かりやすい・分かりやすい・分かりにくい・非常に分かりにくい)の4つから選択)⑦区版への意見⑧希望するプレゼントの番号を記入してください。〒210-8577 総務企画局シティブロモーション推進室 ☎ 200-2287 FAX 200-3915 [抽選]

※応募は1人につき1回までとさせていただきます

提供 アートセンター、イオンシネマ新百合ヶ丘、109シネマズ川崎、岡本太郎美術館、かわさき宙と緑の科学館、川崎フロンターレ後援会、川崎ブレイブサンダース、(株)チッタ エンタテインメント、日本精塩(株)、日本民家園、藤子・F・不二雄ミュージアム、ミュージアム川崎シンフォニーホール(50音順・敬称略)

※当選者の発表は、発送をもって代えさせていただきます。個人情報(住所)は発送業務を委託する業者(株)にのみ提供し、他の目的では使用しません

番号	プレゼント	人数
1	チネチッタ映画鑑賞券(ペア)	5組
2	109シネマズ川崎平日映画鑑賞券	10人
3	イオンシネマ新百合ヶ丘映画鑑賞券	5人
4	アートセンターアルテリオ・シネマ映画鑑賞券(ペア)	10組
5	川崎フロンターレ ホームゲーム観戦チケット(ペア)	5組
6	川崎ブレイブサンダース ホームゲーム観戦チケット(3月13日(水)19時5分試合開始。ペア)	5組
7	ミュージアム川崎シンフォニーホール&東京交響楽団 名曲全集第146回コンサート招待券(5月12日(日)14時開演、カルッツかわさきで。ペア)	2組
8	藤子・F・不二雄ミュージアム招待券(ペア)	3組
9	岡本太郎美術館・日本民家園・かわさき宙と緑の科学館招待券セット(ペア)	10組
10	彩塩ギフトボックス3本セット	5人
11	図書カード(1,000円券)	5人

◎一部の賞品には使用期限があります
※写真はイメージ画像です

申し込みはこちらから ▶▶▶



お知らせ 掲示板

講座・催しなどへの参加申し込み

- 次の**必要事項**を記入してください
- ①講座名・催し名(日時・コース名) ②郵便番号・住所 ③氏名・ふりがな ④年齢・学年
- ⑤電話番号 ⑥特別に指定がある場合はその内容
- 往復ハガキの場合は、返信用に宛先を記入してください
- 申し込みは原則1人1通。申し込み開始時間の記載のないものは8時半から
- 市役所への郵便物は、専用郵便番号(210-8577)と局・課名のみの記入で届きます

●市政だよりの見方

- 催しなどで特に記載のないものは、無料、参加自由。● 参加の対象者は、市内在住・在勤・在学の人。● 時間は24時間表記
- 📅=日時 申=申し込み
- 📍=場所 問=問い合わせ
- 👤=対象・定員 直=直接来所
- 💰=費用 HP=ホームページ

案内

市税に関するお知らせ

◎**納期のお知らせ**…市民税・県民税(普通徴収)第4期分の納期限は1月31日です。金融機関やコンビニなどで納付してください。☎市税事務所市民税課、市税分室市民税担当。

◎**償却資産の申告はお早めに**…会社や個人が事業のために用いている資産(機械類、駐車場の舗装・フェンス、テナントが賃貸ビル・賃貸店舗に施工した内外装など)を償却資産といい、固定資産税が課税されます。31年1月1日現在、上記のような資産を所有している人は1月31日までに申告してください。**申告先**・☎市税事務所資産税課、市税分室資産税担当。

◎**申告書、報告書などの提出先・期限**…いずれも1月31日。

申告書、報告書など	提出先・問い合わせ
固定資産税の住宅用地の申告書	市税事務所資産税課、市税分室資産税担当
給与支払報告書	かわさき市税事務所法人課税課
所得税の法定調書	税務署

風しん対策の対象を拡大

妊娠を希望する女性とそのパートナー、妊婦のパートナー、30～50歳代の男性を対象に、無料の抗体検査と、抗体価が低い人へのワクチン接種費用の一部助成を行っています。市内の協力医療機関で実施中。詳細は

問い合わせるか市HPで。☎健康福祉局感染症対策課 ☎200-2343 FAX200-3928

20歳になったら国民年金

国内に居住している20歳以上60歳未満の人は、国民年金の被保険者となります。保険料を納めていないと不慮の事故などがあった場合に障害年金や遺族年金を受けられないことがあります。保険料の納付が困難な場合には、申請し承認されると保険料納付が免除・猶予される制度があります。**申**☎区役所保険年金課、支所区民センター保険年金係。

大卒者や若年求職者向け 合同企業就職面接会・説明会

それぞれ40社以上が参加。全企業の1分間PRのコーナーも。**面接会**…📅1月30日(水)12時半～16時(開場12時)📍川崎フロンティアビル2階KCCIホール(川崎駅北口東徒歩1分)📍大学、専門学校などを3月に卒業予定の学生と34歳以下の求職者。**説明会**…📅2月6日(水)10時～12時40分、14時～16時40分(開場各30分前)📍専修大学サテライトキャンパス(向ヶ丘遊園駅北口徒歩1分)📍大学、専門学校などを3月に卒業予定の学生と既卒者。専修大学以外の学生も参加可☎経済労働局労働雇用部 ☎200-2276 FAX200-3598

かわさき市民公益活動助成金 スタートアップ助成の申請

①②③の条件を満たす市民活動団

体に最大10万円の事業費を助成します。①市内で公益的な活動をしている ②中心メンバーに市内在住・在勤・在学者のいずれかを含む③3人以上で構成され、発足後3年未満。**申**📅1月17日～2月28日17時(必着)に、申請書と必要書類を直接か郵送で〒211-0004 中原区新丸子東3-1100-12かわさき市民活動センター ☎430-5566 FAX430-5577 [選考]。※説明会、事前相談会など詳細は区役所などで配布中の募集要項(申請書)で。同センターのHPからもダウンロードできます。

募集

ふれあい子育てヘルパー

自宅で子どもを有料で預かるヘルパー。**対象・人数**…市内在住の20歳以上で、研修(全2回)に参加できる人。ふれあい子育てサポートセンター4カ所で各10人。

センター名(住んでいる区)	1回目の研修日時
あいいく(川崎・幸) ☎222-7555	2月5日(火) 9時半～13時
タック(中原) ☎948-8915	2月4日(月) 13時15分～16時45分
たまご(高津・宮前) ☎811-5761	2月4日(月) 13時15分～17時
あす(多摩・麻生) ☎944-8866	1月30日(水) 9時半～13時

1回目の研修会場は各センターへお問い合わせください。2回目の研修は全員、2月13日(水)9時20分～17時に中原区役所502会議室で行います

申📅1月15日9時から電話で各センター。[先着順] 問こども未来局企画

課 ☎200-2848 FAX200-3190

市男女平等推進審議会の市民委員

男女平等の推進に関する重要事項について調査審議します。**資格**…20歳以上で市内在住1年以上の人(市職員と市付属機関などの委員を除く)。**任期**…4月1日～33年3月31日。**人数**…3人。**申**📅1月25日(消印有効)までに申込書と小論文を直接、郵送、市HPで〒210-8577市民文化局人権・男女共同参画室 ☎200-2300 FAX200-3914 [選考]。※申し込みの詳細や小論文のテーマなどは同室、区役所などで配布中のチラシか市HPで。

地域子育て支援センター(連携型)事業の運営団体

市内26ヶ所のこども文化センターで地域子育て支援センター事業を行う団体。**運営実施期間**…4月～32年3月末。**申**📅1月31日(必着)までに必要書類を直接か郵送(配達記録が残るもの)で〒210-8577こども未来局企画課 ☎200-2211 FAX200-3190 [選考]。※募集要項は1月4日から区役所などで配布。市HPからもダウンロードできます。

ようこそ!かわさき検定受験者

市に関する話題や産業観光の知識を問う検定です。📅3月10日(日)10時～11時📍川崎商工会議所 ¥1,620円 **申**1月8日～2月1日に区役所などで配布中の実施要項に付いている振込取扱票で郵便局から振り込み☎川崎商工会議所 ☎211-4112 FAX211-4118

税務署から 平成30年分の 確定申告のお知らせ

☎川崎北税務署(中原・高津・宮前区) ☎852-3221
川崎南税務署(川崎・幸区) ☎222-7531
川崎西税務署(多摩・麻生区) ☎965-4911

確定申告書は自分で作成し、早めに提出してください。税務署は大変混雑しますので、国税庁HP「確定申告書等作成コーナー」を使い、自宅のパソコンやスマートフォンなどでの申告をお勧めしています。

申告書の提出期間と納期限

- ◎**所得税・復興特別所得税**…3月15日まで
- ◎**消費税(個人事業者)**…4月1日まで
- ◎**贈与税**…2月1日～3月15日

税理士による無料申告相談

対象…①小規模納税者(事業・不動産所得者)の所得税・消費税②年金受給者と給与所得者の所得税。※不動産や株式などの売却を申告する場合、初めて住宅ローン控除を受ける場合、贈与税の申告をする場合、所得金額が高額な場合、相談内容が複雑な場合、申告書の提出のみの場合はご遠慮ください

期間	相談受付時間	会場	管轄税務署
1月29日(火)～2月1日(金) (2月1日は①不可)	9時半～15時	宮前区役所4階	川崎北
2月4日(月)～7日(木) (7日は①不可)		中原区役所5階	
2月4日(月)～14日(木) (土・日曜、祝日を除く。13・14日は①不可)	混雑時は受け付けを早めに締め切る場合があります	幸区役所4階	川崎南
2月1日(金)～8日(金) (土・日曜を除く。8日は①不可)		多摩区役所11階	川崎西

申告書作成会場の開設日程

期間	相談受付時間	会場
2月18日～3月15日	8時半～16時 (相談開始は9時15分～)	川崎北・南・西税務署

※土・日曜を除く。ただし2月24日(日)と3月3日(日)は開設。混雑時は受け付けを早めに締め切る場合があります

☎管轄税務署。市税事務所市民税課、市税分室市民税担当

確定申告で控除の対象に

A 介護保険サービス利用者負担額

30年中に支払った①介護保険施設②訪問看護などの在宅医療系サービス、短期入所療養介護、医療系サービスと併せて利用したホームヘルプサービスなどの利用者負担額。

B 大人用おむつの費用

おおむね半年以上寝たきりの人で、医師によるおむつ使用証明書がある場合。控除を受けるのが2年目以降の場合は、介護保険の主治医意見書に基づき、市で交付する確認書でも申告可。

C 障害者控除

市内で要介護認定を受けた65歳以上の人で、身体・知的障害(中程度以上の認知症や半年以上寝たきりの状態など)がある場合は、障害者手帳の交付を受けていなくても障害者控除対象者認定書を提出すれば控除の対象になります。認定書は区役所か支所で審査の上、交付。
※障害者手帳などによる普通障害者控除対象者であっても、該当すれば本認定書で特別障害者控除の対象になります

☎A 区役所高齢・障害課、地区健康福祉ステーション介護認定給付担当

☎B C 区役所高齢・障害課、地区健康福祉ステーション高齢・障害担当

お知らせ 掲示板の続き 申し込み方法は5面参照

市民意見
市食品衛生監視指導計画案への意見。提出・開1月16日～2月15日(消印有効)に必要事項も一緒に直接、郵送、FAXで〒210-8577健康福祉局食品安全課 ☎200-2445 FAX200-3927。 ※いずれも書式自由。資料は同課、区役所衛生課、市HPなどで1月16日から公開。

講座・講演

防災シンポジウム

災害時の居住環境をテーマにした講演と、避難所生活での環境衛生についてのパネルディスカッション。◎1月17日(木)14時～16時10分(開場13時半) 工ポックなかはらホール 当日先着900人 総務企画局危機管理室 ☎200-3553 FAX200-3972

井田病院市民公開講座

「手術合併症ゼロを目指す!」をテーマに最先端の胃がん手術について説明します。◎1月29日(火)14時～15時(開場13時半) 井田病院2階会議室 当日先着80人 井田病院地域医療部 ☎766-2188 FAX788-0231

遺言の書き方セミナーと 相続・遺言・成年後見無料相談会

◎12月4日(月)215日(金)、いずれもセミナーは13時半～14時半、相談会は13時半～16時半 ①は川崎商工会議所 ②はユニオンビル(武蔵小杉駅北口徒歩5分) ③セミナー①は65人 ②は100人 ③①は1月21日 ②

は2月1日(いずれも必着)までに希望日とセミナー参加の有無も記入し往復ハガキで〒216-0006宮前区宮前平2-10-1宮前平アベリア1-506司法書士服部みなつ。[抽選] 県司法書士会 ☎045-641-1372(平日10時～16時) FAX742-6195(司法書士会川崎支部)。市民文化局市民活動推進課 ☎200-2349 FAX200-3800

心肺蘇生法講習会

◎2月4日(月)10時～11時半 高津消防署 40人 ¥1,000円 ①開1月21日9時から電話で市消防防災指導公社 ☎366-2475 FAX272-6699 [先着順]

人権学校～人権について学ぼう 「人間には生まれてきた意味がある」

ドリアン助川氏(作家) = 写真 = の講演。◎2月6日(火)18時15分～20時(開場17時45分) 工ポックなかはら7階大会議室 当日先着150人。手話通訳・要約筆記あり(1月24日までにFAXで要申し込み) 市民文化局人権・男女共同参画室 ☎200-2316 FAX200-3914



家庭における災害時の備え

救急看護認定看護師による講義と実技で、災害時の備えや対策を学びます。◎2月9日(土)13時半～15時 多摩病院 30人 ①開1月21日16時(消印有効)までに直接、往復ハガキ、電話、FAXで〒214-8525多摩区宿河原

1-30-37多摩病院医療相談センター ☎933-8111 FAX933-8246 [抽選]

ワーク・ライフ・バランスセミナー

子育て中のパパ・ママが対象。仕事と子育てと自分の時間の取り方についての講座とグループワーク。◎12月25日(月)23月1日(金)3月9日(土)いずれも10時～12時 ①は高津市民館 ②③は中原市民館 ④⑤⑥は就業中の人向け ⑦は求職中の人向け、各20人。保育あり(6カ月～就学前、各先着20人、要予約) ①開1月16日9時から電話、HPで、すくらむ21 ☎813-0808 FAX813-0864 [先着順]

イベント

川崎マリエン ニュースポーツ体験セミナー

年齢に関係なくゲーム感覚で楽しく体を動かします。◎1月20日(日)10時～16時 川崎マリエン 50人 ①開1月15日(必着)までにハガキ、FAX、メールで〒210-0869川崎区東扇島38-1川崎港振興協会 ☎287-6009 FAX287-7922 ②mail:jgyou.kakari@kawasakiport.or.jp [抽選]

伝統工芸館ミニ展示「ひなまつり」

ひなまつりの絵柄を染め抜いた藍染作品やひな飾りなど。◎1月30日～3月3日、9時半～16時半(3月は17時まで) ①開 伝統工芸館 ☎FAX900-1101

川崎ワカモノ未来PROJECT 成果発表会

自分たちのまちをより良く変えてい

くプロジェクトに挑戦した高校生の発表。◎2月3日(日)13時～17時 市役所第4庁舎 ①開1月31日までに電話かHPで川崎ワカモノ未来PROJECT(市民文化局協働・連携推進課) ☎200-2094 FAX200-3800 [事前申込制]。 ※詳細は区役所などで配布中のチラシか市HPで。

ロケ地巡りツアー

映画やドラマのロケ地を巡るバスツアー。サプライズ企画も。◎2月14日(休)10時～17時。荒天中止 川崎駅中央東口集合 40人(中学生以下は保護者と参加) ¥5,800円 ①開1月15日10時から電話かHPで旅プラスワン ☎03-6866-9608(日曜と祝日を除く10時～18時) [先着順] ②開 経済労働局観光プロモーション推進課 ☎200-2327 FAX200-3920

マタニティ&おやこコンサート

東京交響楽団による演奏会。◎2月28日(木)10時半～11時半 多摩市民館 妊娠中の人と配偶者、未就学児とその保護者、150人 ①開1月31日(消印有効)までに全員(5人まで)の氏名・年齢も記入し往復ハガキで〒210-8577市民文化局市民文化振興室 ☎200-2030 FAX200-3248 [抽選]

かわさきの イベント情報は アプリでチェック! かわさきイベントアプリ 検索 QRコード iOS Android

生田緑地内の博物館 向ヶ丘遊園駅南口徒歩12～17分/原則月曜と祝日の翌日(藤子ミュージアムは火曜)休館。新年は1月4日から開館

藤子・F・不二雄ミュージアム 登戸駅から直行バスあり 完全予約制 ☎0570-055-245(9:30～18:00)

「キテレツ大百科」×「ドラえもん」展 第三期 原画展が好評につき7月まで延長決定。1月25日からは「第三期」として展示内容も新たにスタート(1月16日～24日は展示替え休館)。市民向け優先入館チケットも販売中。詳細は施設HPで。



岡本太郎美術館 ☎900-9898 FAX900-9966

常設展「ファンタジック TARO」 岡本太郎は絵画や彫刻などの他、家具、食器、服飾など日常使われるデザインも手掛けました。岡本がデザインした工業製品を作品、原画、資料を通して紹介します。 ◎1月18日～4月26日 観覧料



日本民家園 ☎922-2181 FAX934-8652

企画展示 「いただきます～食卓いまむかし」 暮らしの中の食卓の位置付けをひもとき、食文化の変化と併せて紹介。毎月1回企画展示解説も開催。 ◎1月4日～5月26日、9時半～16時半(3月からは17時まで) 入園料



かわさき宙と緑の科学館 ☎922-4731 FAX934-8659

1月のプラネタリウム ★一般向け「星を見上げた人々」。★子ども向け「ももんがさんとおほしさまじゅーす」◎土・日曜、祝日、12時、14時半。★ベビー&キッズアワー◎16日(休)、10時半、11時半。★星空ゆうゆう散歩「逆立ちのオリオン座」◎17日(休)13時半。★フュージョン投影 ◎第2・4日曜15時半 ¥いずれも一般400円、65歳以上と高校・大学生200円

ミュージアム ミューザ川崎シンフォニーホール

☎520-0200(10:00～18:00) FAX520-0103 川崎駅中央西口徒歩3分

音楽ホール休館のお知らせ

1月15日～6月30日、音楽ホールは舞台設備などの改修に伴い、休館します。音楽工房(市民交流室、会議室他)は、音楽ホール休館中も通常通り営業します。 期間中は一部公演を「カルッツかわさき」で開催する他、市民交流室などで特別コンサートを行います。 詳細は同ホールにお問い合わせください。

かわさきスポーツパートナー

豪華グッズをプレゼント!!

「かわさきスポーツパートナー」6チームのうち3チームの試合を観戦した7人に、豪華サイン入りグッズをプレゼントします。 ①開4月15日(消印有効)までに必要事項とチケットの半券などを郵送で〒210-8577市民文化局市民スポーツ室 ☎200-2257 FAX200-3599 [抽選] ※詳細は市HP「かわさきスポーツパートナー プレゼント」で検索

市民ミュージアム

☎754-4500 FAX754-4533 武蔵小杉駅からバス「市民ミュージアム前」下車すぐ。原則月曜と祝日の翌日休館。新年は1月4日から開館

「都市と人間」コレクション展 都市×モニュメント×カタストロフィ

開館30周年を記念し、同館所蔵の博物・美術コレクションから、さまざまな変動によって破壊されてきた都市の様子を紹介。 ◎1月26日～4月14日



広報テレビ・ラジオ番組

- LOVEかわさき(tvk) 土曜9:00～9:15(地デジ3ch) MC 敦士
- COLORFUL KAWASAKI(FMエコハマ) 日曜18:15～18:30(84.7MHz) パーソナリティ 松原江里佳
- かわさき for you(ラジオ日本) 金曜17:28～17:33(142.2kHz) パーソナリティ 吉木由美
- かわさき ホット☆スタジオ(かわさきFM) 月～金曜15:30～16:00(79.1MHz) ※スマートフォンなどでも聞けます

総務企画局シティプロモーション推進室 ☎200-3605 FAX200-3915