

令和元年度予算で行う 主な事業をチェックしましょう。

川崎市総合計画における「かわさき10年戦略」では、「成長」、「成熟」とそれを支える「基盤」づくりの3つの視点で、7つの戦略を設定しています。ここでは、令和元年度予算におけるそれぞれの戦略の主な事業を紹介します。

戦略1 「みんなで守る強くしなやかなまち」をめざす

国土強靱化・地震防災戦略の推進

- 地域防災力の強化に向けた取組の推進
- 防災行政無線の再整備
- 迅速・円滑な救助の実施に向けた取組の推進

まち全体の耐震化・災害時の拠点となる本庁舎等の建替え等

- 民間建築物等の耐震化の推進
- 密集市街地の改善に向けた重点対策の推進
- 本庁舎等建替えの取組

上下水道機能の安定確保

- 上下水道施設等の耐震化
- 応急給水拠点の整備

気候変動への対応

- 地球温暖化対策の推進
- 五反田川放水路の整備
- 浸水シミュレーション等に基づく効果的な浸水対策の推進

消防力の強化・救急医療体制の強化

- 消防署所の整備
- 消防艇の整備

安全対策によるまちの価値の向上

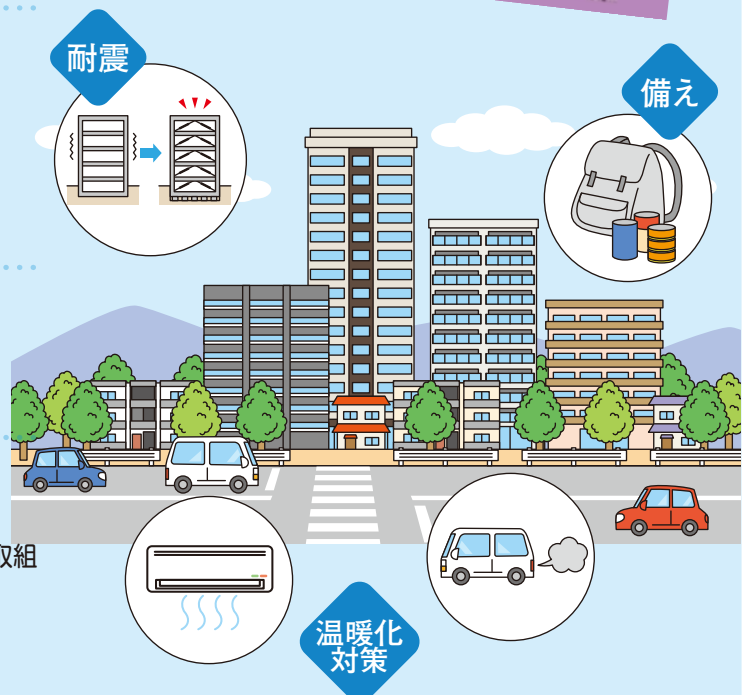
- 防犯カメラの設置支援
- ESCO事業によるLED防犯灯の設置等の推進
- かわさき安全・安心ネットワークシステムを活用した取組
- 鉄道事業者と連携した安全対策等の推進



区総合防災訓練の様子



防災絵本



待機児童の解消

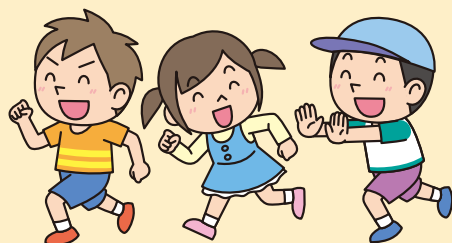
- 認可保育所受入枠の拡大(24か所1,765人の受入枠拡大)
- 地域型保育事業による受入枠の拡大(5か所93人の受入枠拡大)
- 定員を超えた受入に対する保育補助者雇上補助の推進
- 認可外保育施設への支援の充実
- 幼稚園における保育ニーズへの対応(3園115人の枠拡大)
- 保育士確保対策の推進
- 幼児教育・保育の無償化の実施
- 認可保育所等の整備(保育所1,560人分、小規模保育事業171人分)

小児医療費助成制度の充実

- 小児医療費助成の実施

子どもがすこやかに育つ安全な環境づくり

- 児童相談システムを活用した的確な支援
- ひとり親家庭支援施策の推進
- 未婚の児童扶養手当受給者に対する臨時・特別給付金の支給
- 小・中学校等における医療的ケアを必要とする児童生徒への支援



健康給食の推進

- 川崎らしい特色ある健康給食の実施
- 小中9年間にわたる体系的・計画的な食育の推進



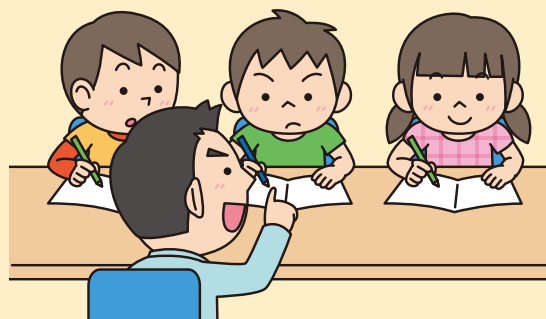
かながわ産品学校給食デーの献立



タニタ監修献立

地域の寺子屋の推進

- 地域の寺子屋の開講(51か所の拡大)

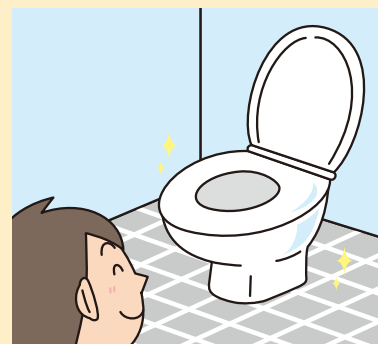


「分かる」授業の実現に向けた取組など教育改革の推進

- 「キャリア在り方生き方教育」の推進
- 新学習指導要領を踏まえた英語教育の充実(外国語指導助手(ALT)の増員 91人→101人)
- 学校図書館の充実(小学校へ学校司書を配置 28校→35校)

学校施設の環境整備

- 学校施設長期保全に向けた取組(校舎24校、体育館11校)
- 学校トイレ改修(30校)
- 新川崎地区における小学校新設に向けた取組



戦略3

「みんなが生き生きと暮らせるまち」をめざす

総合的なケアの推進

- 地域包括ケアシステムの構築に向けた取組
- 介護サービス基盤の整備
- 障害福祉サービス基盤の整備
- 市立看護短期大学の四年制大学化に向けた取組

健康寿命の延伸に向けた取組

- がん検診の受診率向上に向けた取組
- かわさき健幸福寿プロジェクトの推進

超高齢化社会を見据えた住宅施策

- 社会経済状況の変化に対応した住宅施策の推進
- 民間賃貸住宅等を活用した居住支援
- 市営住宅の建替えや地域包括ケアシステムと連携した取組

コンパクトで暮らしやすいまちづくり

- JR南武線の駅アクセス向上に向けた取組
- 路線バスネットワークの充実に向けた路線再編の検討
- コミュニティ交通の支援
- シェアサイクル実証実験の実施



JR南武線稻田堤駅完成イメージ

戦略4

「もっと便利で快適な住みやすいまち」をめざす

川崎駅周辺の整備

- 京急川崎駅周辺のまちづくりの推進

小杉駅周辺の整備

- 小杉町3丁目東地区市街地再開発事業の推進(令和2年度完成予定)

新百合ヶ丘駅周辺の整備

- 新百合ヶ丘駅周辺まちづくり方針の策定に向けた検討

地域生活拠点等の整備

- 登戸土地区画整理事業の推進
- 鷺沼駅前地区・柿生駅前南地区の再開発事業の推進

幹線道路網の整備・局所的な渋滞対策

- 路線バス等の走行環境改善の推進
- 都市計画道路等の整備
- 緊急渋滞対策の推進
- 国道357号などの国直轄道路の整備促進
- 京浜急行大師線の連続立体交差事業の推進
- JR南武線の連続立体交差事業の事業化に向けた取組の推進
- (仮称)等々力大橋・末吉橋の整備

鉄道ネットワークの形成

- 横浜市高速鉄道3号線延伸に関する調査の実施

緑と水の循環形成

- 多摩川の魅力を活かす取組の推進
- 大規模な公園緑地の整備
- 魅力的な公園の整備
- 農地の保全・活用と「農」とのふれあいの推進

公共空間の有効活用

- 川崎駅周辺の公共空間の有効活用に向けた取組の推進



公共空間(道路)を有効活用したイベント

持続可能な循環型のまちづくり

- 資源化処理の推進
- ごみの適正かつ安定的な焼却処理
- 処理施設の安定的な運営及び建替えの実施

戦略5

「世界に輝き、技術と英知で、未来をひらくまち」をめざす

国際化に対応したイノベーションの推進

- ライフ・グリーン・ウェルフェアイノベーションの推進
- オープンイノベーションの推進
- Wi-Fi環境の整備などICT施策の推進

臨海部の活性化

- 臨海部の競争力強化
- 国際戦略拠点の形成・マネジメント
- 戦略拠点の形成推進
- 交通機能の強化
- 羽田連絡道路の整備
- 臨港道路東扇島水江町線の整備
- 港湾物流機能の強化

水素社会の実現

- リーディングプロジェクトの推進
- 川崎水素ネットワークの構築



水素を活用したホテル

中小企業の支援・商業の振興

- 市内中小企業・商業等の支援
- 中小企業の労働環境の改善

都市農業の振興

- 都市農業振興施策の推進

就業の支援

- 総合的な就業支援の実施

戦略6

「みんなの心がつながるまち」をめざす

東京2020オリンピック・パラリンピックを契機としたまちづくり

- 大会を契機とした「かわさきパラムーブメント」の推進
- 事前キャンプ受入準備及び機運醸成の推進
- 事前キャンプ受入に向けた等々力補助競技場の改修
- 若者文化の発信
- 道路標識の英語表記の改善等

スポーツ・文化芸術の振興

- スポーツのまちづくりの推進
- 市民の文化芸術活動の振興
- 音楽や映像のまちづくりの推進
- 等々力緑地再編整備の推進
- 橘樹官衙遺跡群の保存・整備・活用の推進



等々力硬式野球場完成イメージ

協働により、心つながるコミュニティづくり

- 多様な主体による協働・連携のしくみづくり
- 町内会・自治会の活動を支える取組の推進
- 地域の活動拠点としての学校施設の活用推進

シティプロモーションの推進

- 川崎の魅力を活かしたシティプロモーションの推進
- 川崎の特性を活かした観光の振興
- クルーズ船(ホテルシップ等)の受入による地域の活性化と川崎の魅力発信

戦略7

「チャレンジを続け、いつまでも活力あふれるまち」をめざす

行財政改革の推進

市民満足度の一層の向上に向け、市民サービスや市役所組織・職員の質の向上等の質的改革とともに、効率的・効果的な行財政運営に向けた改革を進めます。

健全な財政運営

少子高齢化の進展を見据え、将来の負担を適正な水準に保ちながら、必要な市民サービスの提供と投資を行います。