

# かわさきチャレンジ・3R ニュース

「川崎市一般廃棄物処理基本計画」に基づく市の取組や、ごみ減量・リサイクル等に役立つ情報を紹介します。

第25号

平成26年10月発行

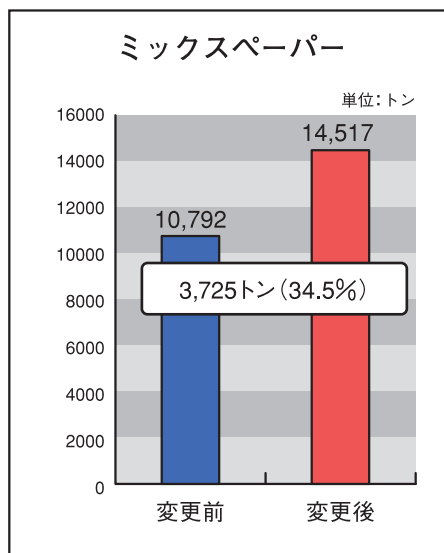
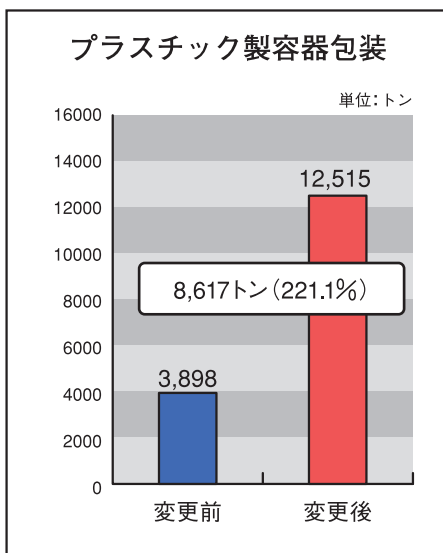
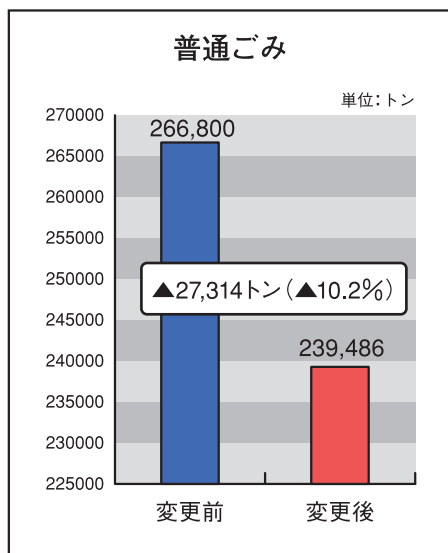


## 市民の皆さまのご協力によりごみが大幅に減量！ ～ごみ収集体制変更後 1年間の状況～

地球環境にやさしい持続可能な循環型のまちを目指し、ごみ収集体制を変更してから1年が経過しました。

市民の皆さまのご理解とご協力により、大幅に「ごみ」を減らすことができました。

(変更前:平成24年9月～平成25年8月) (変更後 平成25年9月～平成26年8月)



- 収集体制変更後は、変更前に比べて普通ごみ収集量が**10.2%減量**し、新たに全市実施したプラスチック製容器包装のみならず、ミックスペーパーについても相乗効果で収集量は大幅に増加しています。また、普通ごみの減量分(27,314トン)が、資源物の増加分(12,342トン)を上回っており、全体で**14,972トンの普通ごみの排出抑制効果**がみられます。
- 平成27年度のごみ焼却量は、3処理センター体制へ移行可能な目安の「**※37万トン**」を下回る見込みとなっており、平成27年4月からの3処理センター体制に向けて順調に推移しています。  
(※ 37万トンは、事業系のごみ焼却量を含む数字です。)

「3R」の推進にご協力ありがとうございます。  
この間に大幅に普通ごみを減量することができました。  
今後も引き続き、地球環境にやさしい  
持続可能な循環型のまちを目指して「3R」の取組にご協力をお願いします。

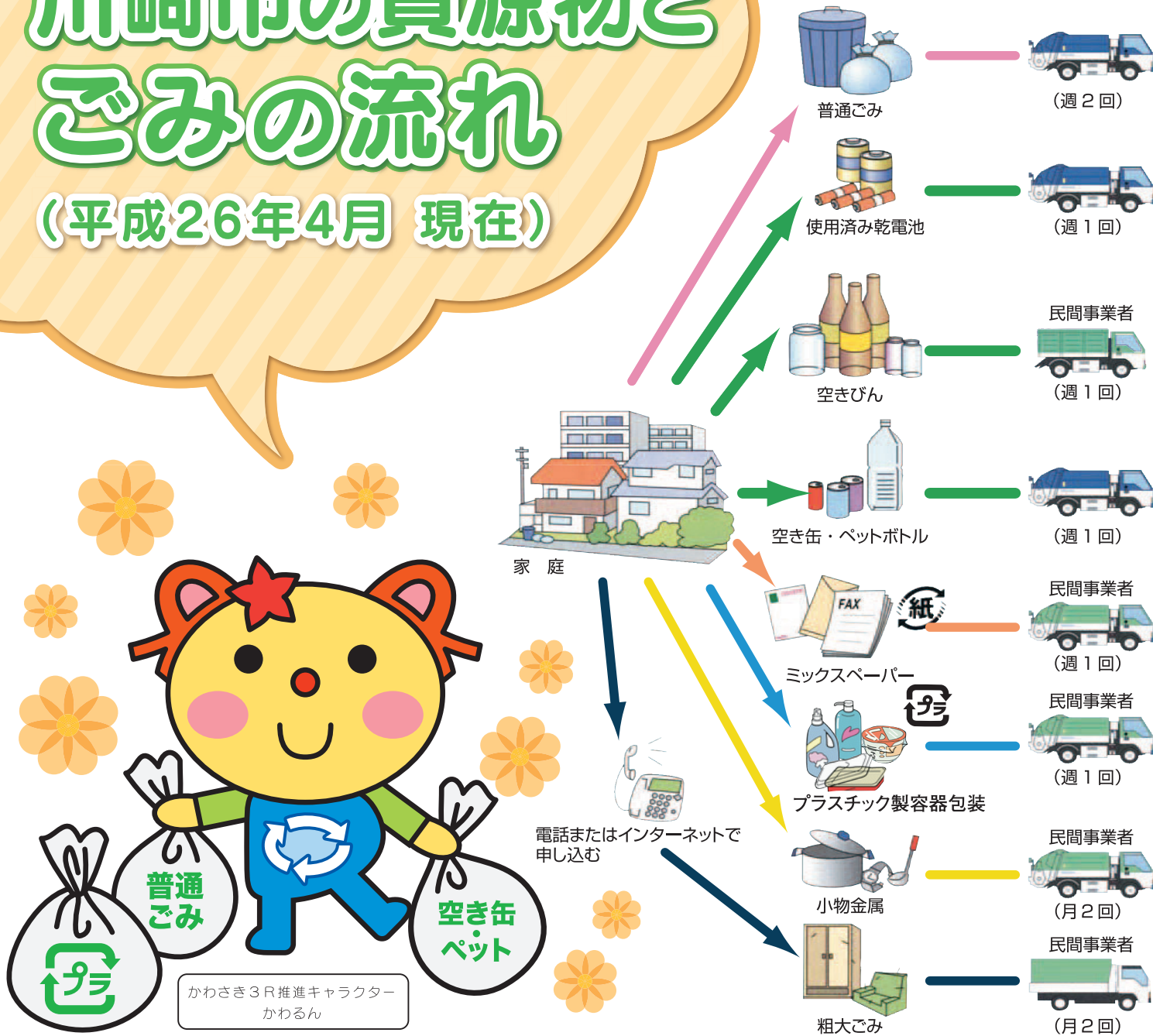


【問1】平成25年度の1人1日のごみ排出量は次のうちどれでしょう？  
 ①1,006g ②1,308g ③1,528g

(答えは3ページ下)

# 川崎市の資源物と ごみの流れ

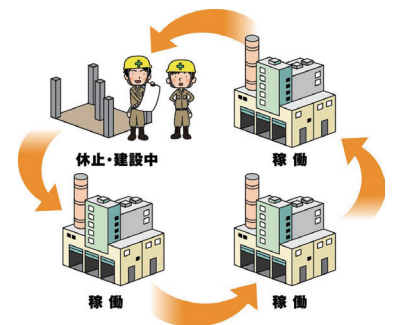
(平成26年4月 現在)



## 3処理センター体制の実現に向けて順調に減量！

川崎市には、浮島処理センター、堤根処理センター、橘処理センター、王禅寺処理センターの4つの処理センター(ごみ焼却処理施設)がありますが、一部の施設は老朽化が進行しており、円滑な廃棄物処理に支障のないよう建替が必要となっています。

市では、現在の4つの施設の敷地を有効活用し、通常3つの施設を稼働し、残り1つの施設を休止又は建設中とする「3処理センター体制」に平成27年度から移行することとしています。この3処理センター体制の実現には、年間のごみ焼却量を37万トンまで削減することが目安となりますが、市民の皆様の御協力により、順調に減量しており、平成27年4月から3処理センター体制が実現する見込みです。



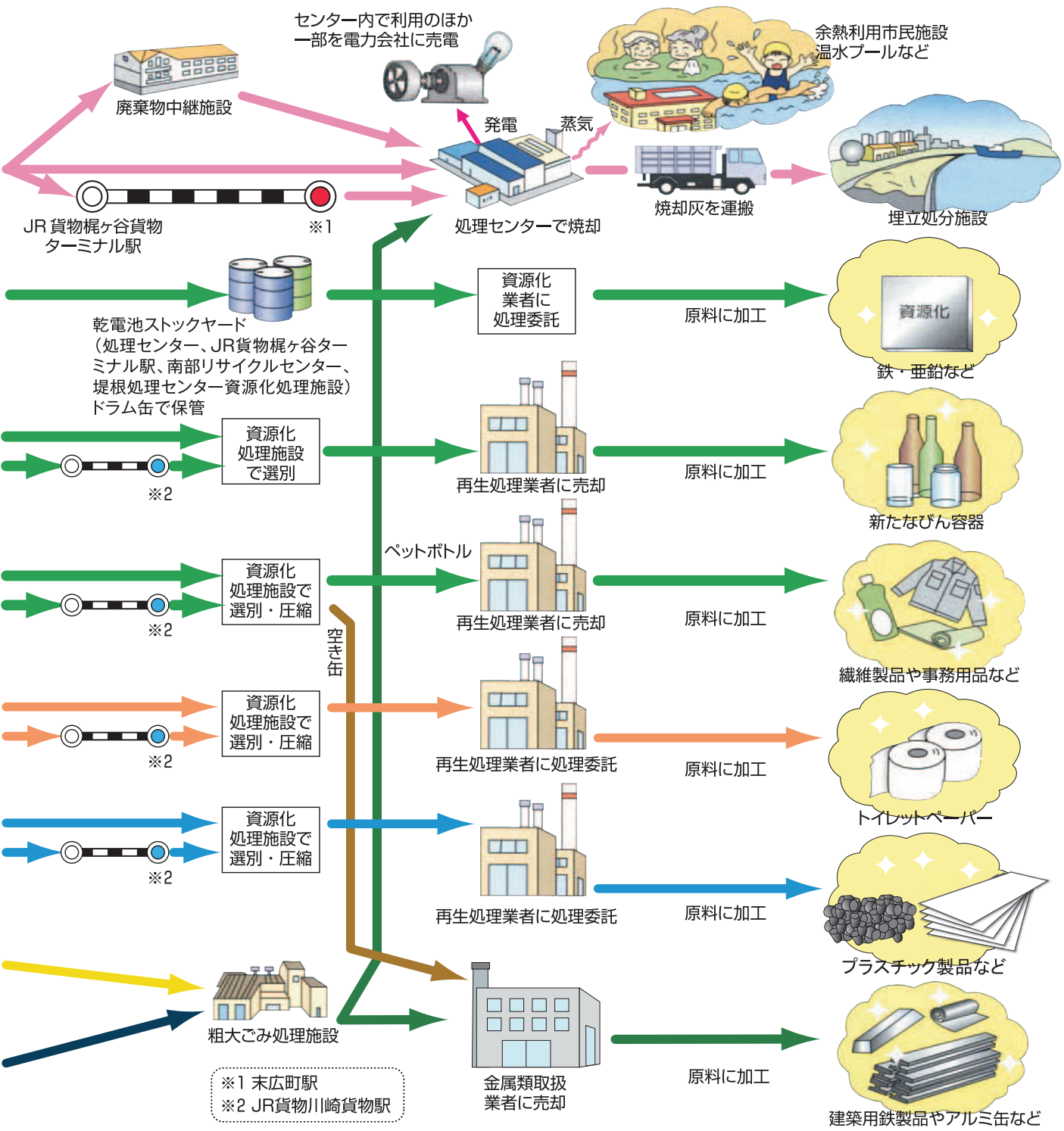
2

【問3】の答え ③ … 携帯電話 携帯電話2,707個、デジタルカメラ502個、USBメモリー等の外部メモリ349個です。今後も積極的に活用お願いします。

# 【問2】 次のうち、川崎市が全国で初めて導入したごみの輸送方法はどれでしょう？

- ① バイク輸送    ② 空路輸送    ③ 鉄道輸送

(答えは4ページ下)



## 環境関係施設配置図



- 焼却施設 ① 浮島処理センター (処理能力900t/日) ② 堤根処理センター (処理能力600t/日)
- ③ 橋処理センター (処理能力600t/日) ④ 王禅寺処理センター (処理能力450t/日)
- 生活環境事業所 ⑤ 南部生活環境事業所 (川崎区塩浜4-11-9) ⑥ 川崎生活環境事業所 (川崎区堤根52)
- ⑦ 中原生活環境事業所 (中原区中丸字155-1) ⑧ 宮前生活環境事業所 (宮前区宮崎172)
- ⑨ 多摩生活環境事業所 (多摩区杉形1-14-1)
- 資源化処理施設 ⑩ 南部リサイクルセンター (空き缶・空きびん・ペットボトル)
- ⑪ 堤根処理センター資源化処理施設 (空き缶・空きびん・ペットボトル)
- ⑫ 浮島処理センター粗大ごみ処理施設 (粗大ごみ・小物金属)
- ⑬ 橋処理センター粗大ごみ処理施設 (粗大ごみ・小物金属)
- ⑭ 浮島処理センター資源化処理施設 (ミックスペーパープラスチック製容器包装)
- 廃棄物中継施設 ⑮ 加瀬クリーンセンター (処理能力300t/5H)
- 動物死体処理施設 ⑯ 浮島処理センター動物死体処理施設 (犬及び猫等)
- 埋立処分施設 ⑰ 浮島2期廃棄物埋立処分場 (埋立容量2,673,500m<sup>3</sup>)
- 余熱利用市民施設 ⑱ 王禅寺余熱利用市民施設 (ヨネッティー王禅寺)
- ⑲ 堤根余熱利用市民施設 (ヨネッティー堤根)
- 普及啓発施設 ⑳ 橋リサイクルコミュニティセンター
- ㉑ かわさきエコ暮らし未来館

【問1】の答え ①・・・平成15年度は1,308gでしたが、市民の皆様のご協力により、302gの減量を達成しました。

## 小型家電と小物金属の違いについて

黄色いボックスをご存知ですか？

川崎市では区役所等に専用の回収ボックスを設置し、携帯電話やデジカメ等の「小型家電」の回収を行っています。

「小型家電ってなに？」「月2回収集している『小物金属』と何が違うの？」という疑問にお答えするため、「小型家電」と「小物金属」の違いについて次のとおりまとめました。



	小物金属	小型家電(回収ボックス)
回収するもの	30cm未満の金属製品 (全部または一部が金属製のもの)	長辺が30cm未満で30cm×15cmの回収ボックスの投入口に入る家電製品
出せる場所	資源物集積所 (空き缶・ペットボトル等の資源物を排出する集積所)	区役所・支所等に設置された専用ボックス (18ヶ所)
回収日など	地域で定められている 月2回の収集日 (収集当日の朝8時まで)	ボックスが設置されている施設の 開庁日・開庁時間
再資源化できる金属	鉄、アルミ、銅 等	鉄、アルミ、銅、金、銀、パラジウム 等

これまでも「小物金属」や「粗大ごみ」で収集したもののの中から金属類のリサイクルを行ってきましたが、「小型家電」の回収では、国から認定を受けた事業者を引き渡すことで、確実に貴重な貴金属やレアメタル等のリサイクルができるようになりますので、より高度なリサイクルのため、小型家電の回収にご協力をお願いします。

※ 携帯電話は、「小物金属」としてではなく、小型家電回収ボックスかモバイル・リサイクル・ネットワークでの回収をご利用ください。

● 11月1日(土)～3日(月)に開催される市民祭りでも、「小型家電」の回収を行います。携帯電話を持参された場合には、個人情報の保護のため穴あけ処理を行います。

### 編集後記

一人暮らしをはじめて3年経ちます。

肉、魚のトレイ類は、洗いの時に溜めておいた水で、軽くすすいで、乾かした後、近くのスーパーの回収ボックスに入れていました。

リサイクルや分別に協力することは些細なことかもしれませんが、誰でも簡単に参加できるエコ活動だと思います。みなさんもエコ活動やってみませんか。

編集・発行

〒210-8577(住所はなくても届きます)

川崎市環境局減量推進課普及広報係

電話:044(200)2580 FAX:044(200)3923

電子メール:30genryo@city.kawasaki.jp