

川崎市子育てに関するアンケート概要

調査概要

調査目的

市内子育て世帯の状況を把握し、「川崎市子ども・子育て支援事業計画 子ども未来応援プラン」の中間評価及び平成30年度以降の見直しの参考とするため、平成24年1月に実施した「子育てに関する意識調査」と同様のアンケート調査を実施する。

実施方法

平成29年7月6日～平成29年8月14日実施。市内在住の0～6歳の子どもから7,000人を無作為抽出し、保護者にむけたアンケート調査票を郵送で配布、回収した。(有効回収率52.6%)

調査結果(抜粋)

1 属性

●世帯構成[問3]

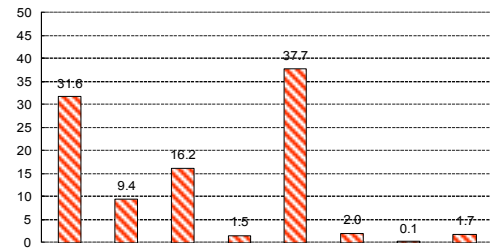
「(調査対象の子どもの)両親と同居」が96.5%で、「ひとり親世帯」が3.4%となっている。(報告書6ページ)

●同居家族以外の子育て協力者の有無[問5]

「近隣にいる」が33.7%、「近くではないがいる」が47.6%、「いない」が18.3%となっている。(報告書8ページ)

2 保護者の就労状況と就労意向

(問9)



●保護者の就労状況(母親)[問9]

「以前は就労していたが、現在は就労していない」が37.7%で最も高く、次いで「フルタイム」が31.6%となっている。「非就労(「以前は就労していたが、現在は就労していない」と「これまでに就労したことがない」の合計値)」は39.7%で、平成24年調査と比較すると16.6ポイント減少した。(報告書11ページ)

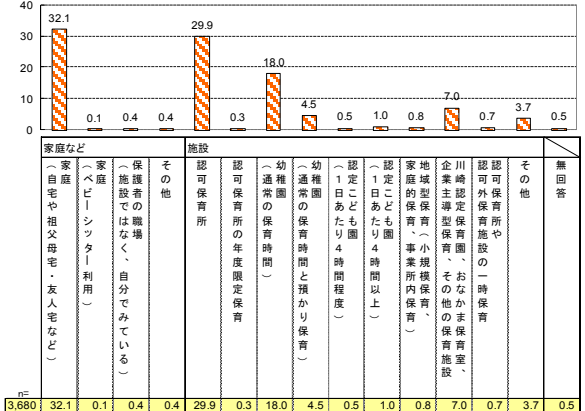
(関連)

●母親のフルタイム転換希望[問9-2]

「パート・アルバイトで引き続き就労予定」が58.2%で最も高く、次いで「フルタイムへ転換する希望はあるが、実現できる見込みがない」が23.7%、「フルタイムへ転換する希望があり、実現できる見込みがある」が9.5%となっている。「やめて子育てや家事に専念する予定」とした人は1.1%であった。(報告書17ページ)

3 子育てで利用している施設

(問10)



●子どもが平日の日中過ごす場所[問10]

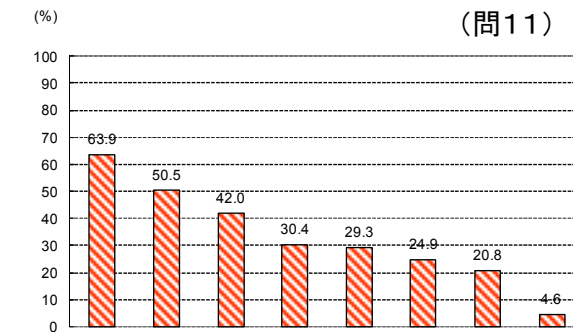
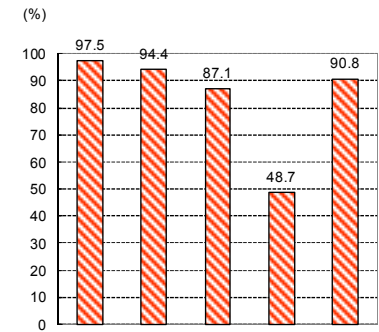
「家庭」(自宅・祖父母宅・友人宅など)が32.1%で最も高く、次いで「認可保育所」が29.9%となっている。平成24年調査と比較すると、「家庭」(自宅・祖父母宅・友人宅など)が7.3ポイント、「幼稚園(通常の保育時間)」が10.6ポイント減少し、「認可保育所」が9.5ポイント増加した。(報告書21ページ)

(関連)

●利用している施設の不満点(複数回答)[問10-3]

「費用が高い」が49.6%で最も高く、次いで「施設の職員による保護者への対応に不満がある」が29.7%、「園庭の有無や広さ、施設・設備に不満がある」が28.4%となっている。(報告書25ページ)

4 子育てに関する意識



n=3,680

子どもを育てるのは楽しくて幸せなことだと思う	子どもと遊ぶのは面白い	自分の子どもは結構うまく育っていると思う	自分の子育てに自信がある	子育てを通じて自分も成長していると思う
97.5	94.4	87.1	48.7	90.8

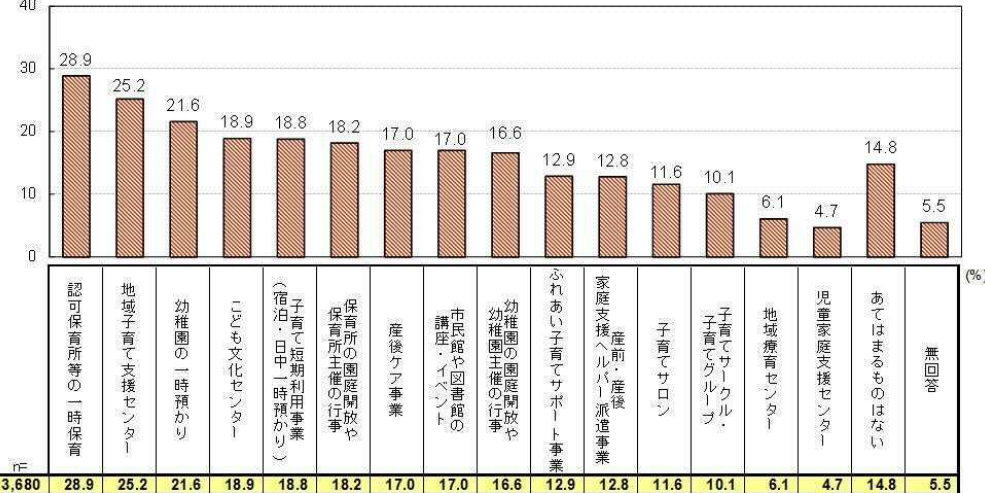
n=3,680

子どもが自分の言うことを聞かないのでイライラする	自分の子育てに自信がある(そう思わない計)	子どものことより自分の方が忙しくなる	子どもに八つ当たりしたくなる	子どもを育てるために我慢はかりしている	子育てをしていると社会から取り残されているような気がする	子育てをしていると孤立感を感じる	子どもの存在そのものがわからない
63.9	50.5	42.0	30.4	29.3	24.9	20.8	4.6

●子育てをする中で、日ごろ感じていること[問11]

97.5%が「子どもを育てるのは楽しくて幸せなことだと思う」一方で、「自信がない」「どうしたらよいかわからなくなる」「孤立感を感じる」といった回答もあった。(報告書29～35ページ)

(問17-1)



●今後拡充してほしいもの(複数回答)[問17-1]

「認可保育所等の一時保育」が28.9%で最も高く、次いで「地域子育て支援センター」が25.2%、「幼稚園の一時預かり」が21.6%となっている。(報告書41ページ)

(関連)

●子どもを育てる際に利用したり参加したりしたことがあるもの(複数回答)[問17]

「地域子育て支援センター」が47.0%で最も高く、次いで「こども文化センター」が36.4%、「保育所の園庭開放や保育所主催の行事」が31.6%となっている。(報告書39ページ)

●地域で子育てを支えるとき、あると良いと思うこと(複数回答)[問18]

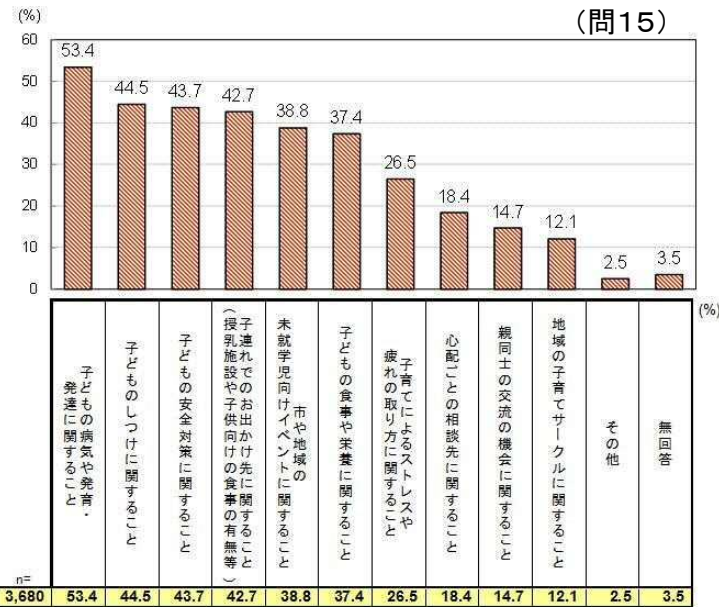
「不意の外出や親の帰りが遅くなった時などに子どもを預かる人や場があること」「子どもの防犯のための声かけや登下校の見守りをする人がいること」「子どもと大人と一緒に参加できる地域の行事やお祭りなどがあること」が50%以上となっている。(報告書42ページ)

●子育て家庭をサポートする立場として活動したいこと、できること(複数回答)[問19]

「子育てに関する悩みを聞いたり、ともに考えたりする」が40.1%で最も高く、次いで「幼稚園・保育所・子育て支援センターなどで、ボランティアとして手伝う」「子育てや生活に役立つ情報を提供する」が2割前後となっている。「サポートするのは難しい」は36.8%である。(報告書44ページ)

川崎市子育てに関するアンケート概要

5 子育てに関する情報



●子育てについてほしいと思う情報(複数回答) [問15]

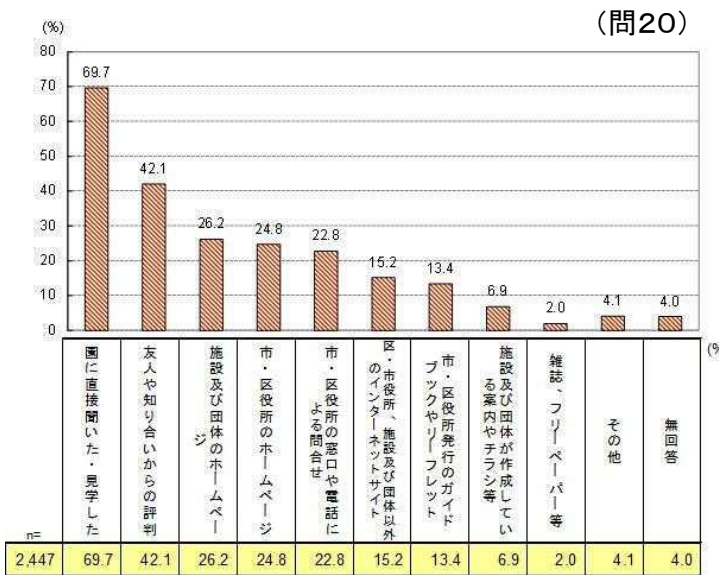
「子どもの病気や発達に関する情報」が53.4%で最も高く、次いで「子どものしつけに関する情報」が44.5%、「子どもの安全対策に関する情報」が43.7%となっている。(報告書46ページ)

(関連)

●子育てに関する情報の入手状況[問16]

子育てに関する情報の入手先は、「友人・知人」が85.8%で最も高い。次いで、「家族・親戚」「保育所・幼稚園等」「子育てに関する民間のインターネットサイト、個人のブログやSNS等」が50%以上となっているが、「市や区のホームページ」は16.2%であった。(報告書48ページ)

6 保育所・幼稚園等



●保育所・幼稚園等を選ぶ際の情報源(複数回答) [問20]

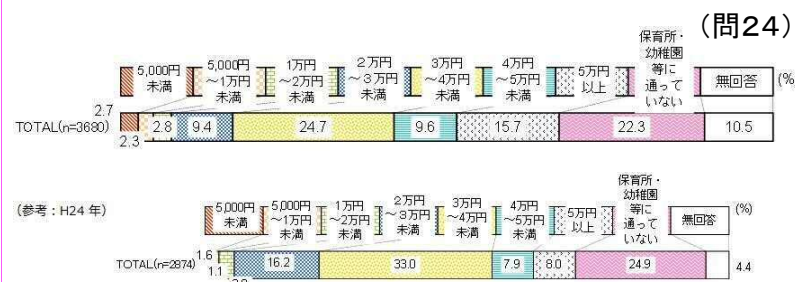
「園に直接聞いた・見学した」が69.7%で最も高く、次いで「友人や知り合いからの評判」が42.1%となっている。(報告書50ページ)

(関連)

●保育所・幼稚園等を選ぶ際の情報量[問20-1]

「十分だった」が15.0%、「まあまあ十分だった」が53.5%で、合計値は68.5%となっている。(報告書51ページ)

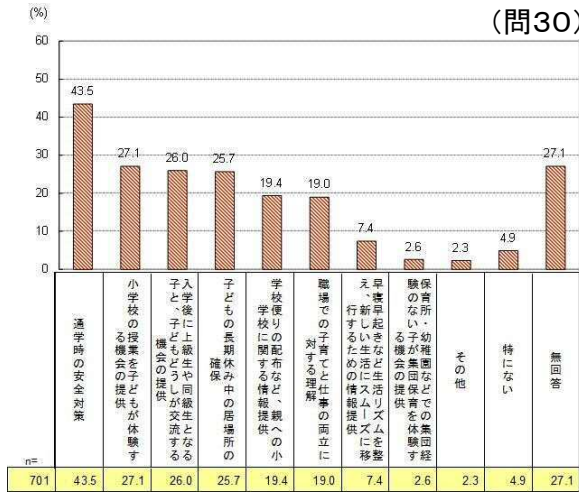
7 子育てにかかる費用



●子どもが利用している保育所・幼稚園等にかかる1か月あたりの費用[問24]

「3万円～4万円未満」が24.7%で最も高い。次いで「5万円以上」が15.7%となっている。(報告書57ページ)

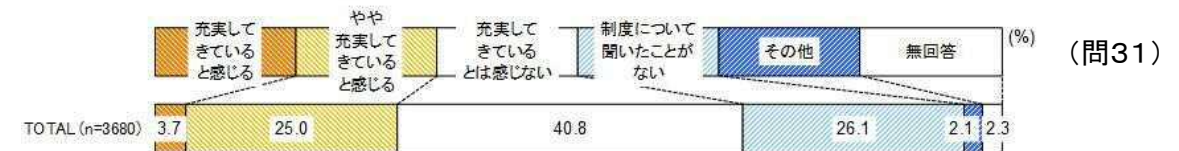
8 小学校入学に向けた支援



●小学校入学に向けてあると安心な支援(複数回答) [問30]

「通学時の安全対策」が43.5%で最も高く、次いで「小学校の授業を子どもが体験する機会の提供」が27.1%、「入学後に上級生や同級生となる子と、子どもどうしが交流する機会の提供」が26.0%、「子どもの長期休み中の居場所の確保」が25.7%となっている。(報告書65ページ)

9 子ども・子育て支援新制度



●子育て支援新制度の施策に対する充実感[問31]

「充実してきていると感じる」と「やや充実してきていると感じる」の合計値は28.7%で、「充実してきているとは感じない」は40.8%となっている。(報告書67ページ)

総括的な整理

●地域での子育て支援

地域での子育て支援について希望する意見が多かった「不意の外出や親の帰りが遅くなった時などに子どもを預かる人や場があること」や「子育てに関する悩みについて気軽に相談できる人や場があること」については、(問18)困っていることとして多く回答された「自分だけの時間がとれない」や「自分の子育てがこれでいいのか不安がある」の項目に関連しており(問13)、ふれあい子育てサポート事業や地域子育て支援センターなどの育児援助や相談支援を推進することが必要である。

●小学校に向けた支援

小学校入学に向けて不安なことについて、フルタイムで共働きの保護者は「子どもの放課後の居場所」「子どもの長期休み中(夏休み中)の居場所」と答えた数が他の就労状況の保護者よりも多い。(問29)就労している母親が増加していることから、(問9)こども文化センターやわくわくプラザ事業の推進が必要である。

●子育てに関する情報

情報の入手先として「民間のインターネットサイト、個人のブログやSNS等」をあげた人が59.3%なのに対して「市や区のホームページ」をあげた人は16.2%と少なく、情報発信の強化に向けた取組が必要である。(問16)

●子ども・子育て支援新制度

子ども・子育て支援新制度の施策については充実してきていると感じる人よりも「感じない」人が多く、また、「制度について聞いたことがない」と答えた人が26.1%いるため、制度の認知度向上が必要である。(問31)

今回のアンケートを通じて把握した子育て家庭の状況や意識を子どもの未来応援プランの見直しの参考とし、不安感や孤立感の軽減のために、引き続き子ども・子育て支援施策を総合的に推進することが必要である。