

平成 2 5 年 版

事 業 概 要

川 崎 市 交 通 局

は じ め に

平成 25 年版事業概要を刊行いたします。

本書は、当局の事業概況、路線、車両、料金制度、運輸成績、財政状況（予算及び決算）など多岐にわたる資料を収録して、報告するものです。参考資料として御活用いただければ幸いです。

平成 26 年 3 月

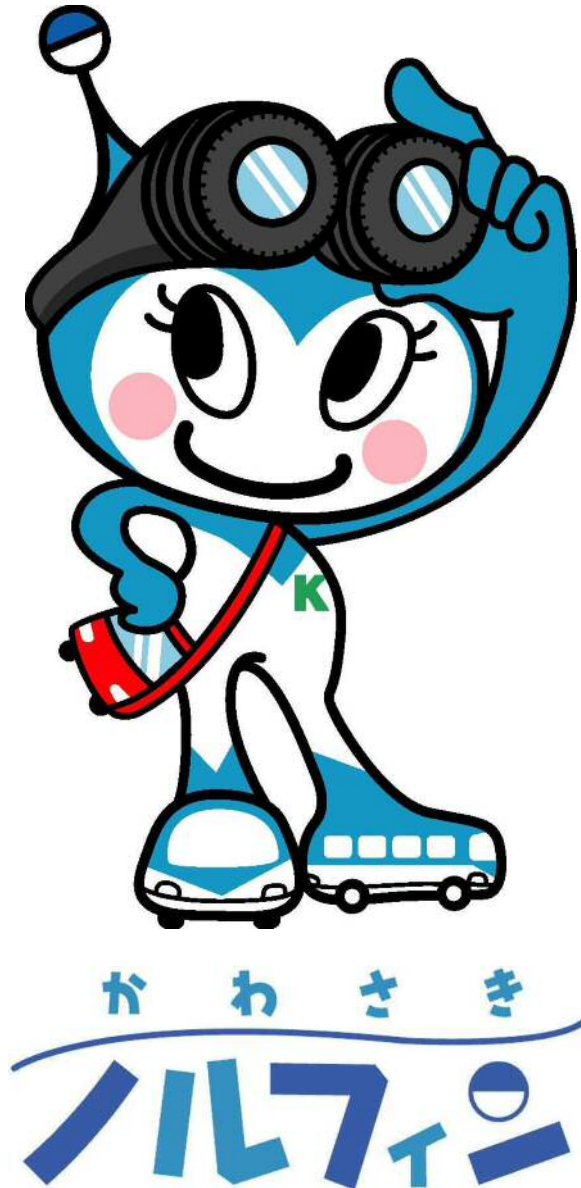
川 崎 市 交 通 局

経営理念

人と環境にやさしいバスをめざすとともに、効率的な経営とサービス向上に取り組み、市民の信頼に応える質の高い輸送サービスを提供します。

- 1 安全、正確、快適な輸送を行い、お客様の信頼に応えます。
- 2 より良いサービスを明るい笑顔で提供します。
- 3 経営力を高め、活力ある事業運営を行います。
- 4 人を活かし、魅力ある職場をつくります。

市バスイメージキャラクター



市バスがこれからも多くのお客様から愛されご利用いただくために、子どもからお年寄りまで誰もが親しめるような、かわいらしいキャラクターとして誕生しました。

「元気いっぱい、おちゃめなバスの妖精」をイメージしています。

愛称は“市バスに「乗る(ノル)」”と“妖精を意味する「エルフィン(elfin)」”をあわせた造語です。

目 次

I 交通局の組織

	ページ
1 職制表及び職員数	
(1) 職制一覧表 -----	1
(2) 職員数 -----	2

II 自動車運送事業

1 事業概況	
(1) 平成24年度乗合バス事業の概要 -----	3
(2) 平成24年度貸切バス事業の概要 -----	5
2 主要事項 -----	6
3 営業所等	
(1) 営業所 -----	11
(2) 乗車券発売所 -----	11
4 路線	
(1) 路線一覧表 -----	12
(2) 認可キロ等 -----	13
(3) バス停留所 -----	13
(4) 深夜バスの運行状況 -----	14
5 車両	
(1) 仕様別在籍車両数 -----	15
(2) 営業所別配置車両数 -----	16
(3) 車両形状 -----	16
6 料金制度	
(1) 料金表 -----	18
(2) ICカード乗車券 -----	19
(3) 料金の変遷 -----	20
(4) 共通定期乗車券実施路線 -----	20
7 平成24年度運輸成績	
(1) 運輸成績総括表 -----	21
(2) 券種別乗車人員及び乗車料収入 -----	22
(3) 路線別運輸成績表 -----	24
(4) 路線別1日当たり運輸成績表 -----	26
(5) 乗合バス運輸成績の推移 -----	28
(6) 路線別乗車人員の推移 -----	29
(7) 乗合バス乗車人員の推移 -----	30

(8) 乗合バス乗車料収入の推移	-----	3 2
(9) 路線別収支	-----	3 4
(10) 深夜バス路線別運輸成績	-----	3 5
(11) 事故件数の推移	-----	3 5
8 財 政 状 況		
(1) 平成 24 年度決算	-----	3 6
(2) 平成 24 年度決算の概要	-----	3 8
(3) 平成 24 年度実車走行キロ当たり収益・費用	-----	3 9
(4) 財政収支の推移	-----	4 0
(5) 平成 25・24 年度当初予算比較	-----	4 1

Ⅲ 高 速 鉄 道 事 業

1 事 業 概 況	-----	4 3
2 主 要 事 項	-----	4 3
3 計 画 概 要	-----	4 4
4 財 政 状 況	-----	4 5

参 考 資 料

(1) 市勢概要	-----	4 6
(2) 交通事業の沿革	-----	4 6
(3) 交通事業のあゆみ	-----	4 7

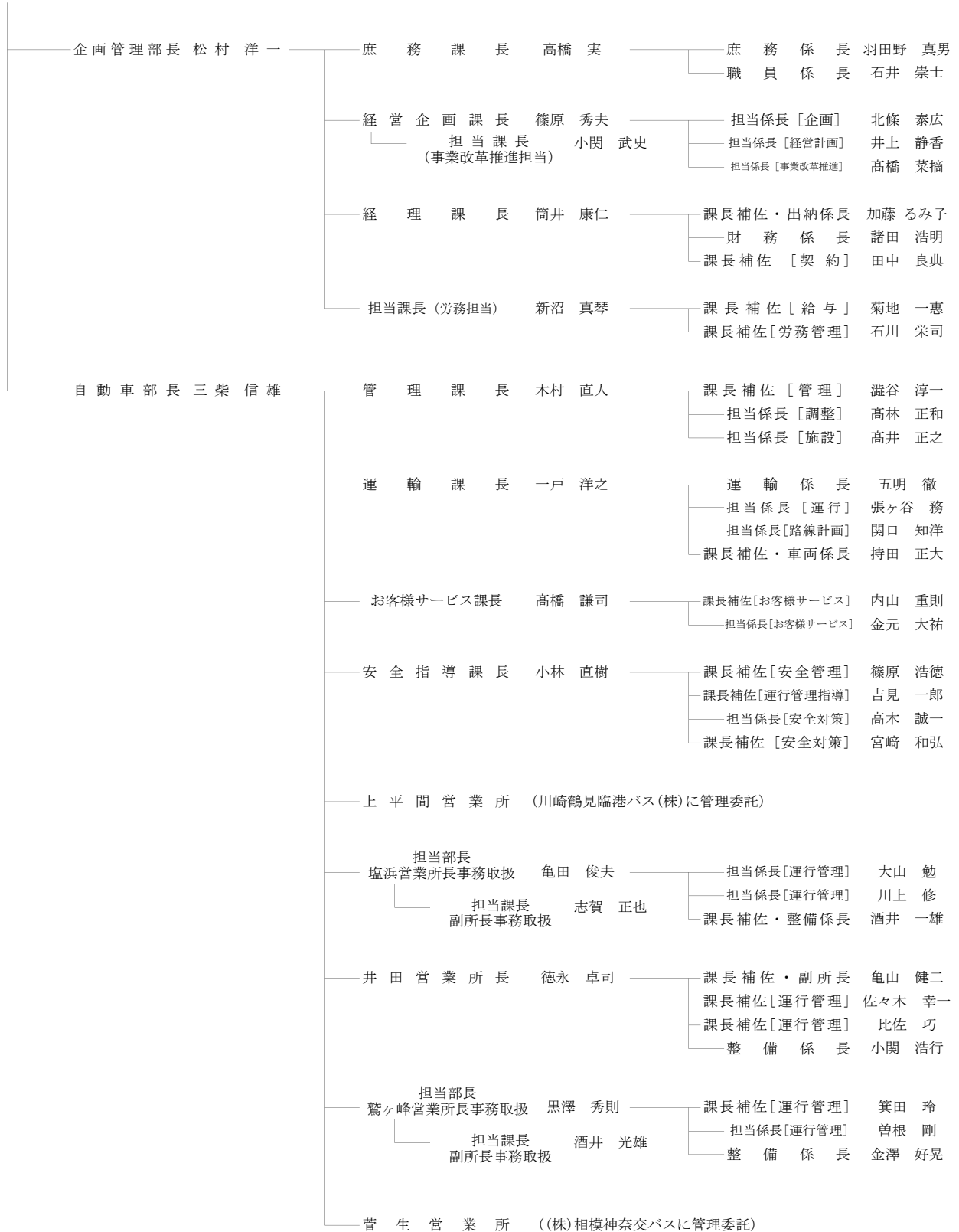
I 交通局の組織

1 職制表及び職員数

(1) 職制一覽表

平成25年4月1日現在

川崎市交通事業管理者
交通局長 田巻 耕一



(2) 職員数

部課(所)別・職種別職員数

平成25年4月1日現在(単位:人)

	事務職	技術職	運転手	技工	その他	計
企画管理部	1					1
庶務課	8					8
経営企画課	7					7
経理課	11					11
労務担当	5					5
自動車部	1					1
管理課	8	2				10
運輸課	10	3				13
お客様サービス課	6					6
安全指導課	8					8
塩浜営業所	15	1	156	6	1	179
井田営業所	13	2	92	4	2	113
鷲ヶ峰営業所	15	1	133	7	2	158
合 計	108	9	381	17	5	520

- ・ 局長、併任職員、専従休職者は除く。
- ・ 再任用職員を含む。

Ⅱ 自動車運送事業

1 事業概況

(1) 平成 24 年度乗合バス事業の概要

市バス事業は、市民の大切な公共交通機関として重要な役割を果たしています。しかし、世界的な景気後退による輸送需要の減少、燃料価格の変動など、その経営を取り巻く環境は大変厳しい状況にあります。このような経営環境の変化に的確に対応して、持続可能な経営基盤を確立するとともに、高齢化の進展や環境問題への対応など、将来にわたって公営バスの意義・役割を果たしていくため、平成 21 年 3 月に新たな経営健全化計画として「川崎市バス事業ステージアップ・プラン（計画期間：平成 21 年度～25 年度）」を策定し、経営の改善に努めています。

平成 24 年度の経営改善の主な取組としては、平成 23 年度に引き続き上平間営業所及び菅生営業所について、民間事業者への管理委託による運行を行うとともに、運輸安全マネジメントに基づき、安全・安心な輸送サービスの提供に向けた取組の着実な推進を図りました。

平成 24 年度の経営状況につきましては、収入としては、東日本大震災の影響による減収の解消、藤子・F・不二雄ミュージアム線の平年度化、東扇島総合物流拠点地区への企業進出に伴う就業者数の増加などにより、定期運賃及び定期外運賃は前年度を上回りましたが、本市の障害者の移動手段確保対策事業の見直しによる影響などにより、乗車料収入全体としては前年度を下回りました。支出としては、軽油調達期間の見直しなどにより燃料費の抑制を図りましたが、道路走行環境の変化に伴う必要人員の増加による上平間営業所管理委託料の増加などにより、支出額全体としては前年度を上回り、収益的収支は赤字決算となりました。

また、現在の経済情勢は、経済対策、金融政策などにより景気は緩やかに持ち直していることから、次第に回復に向かうことが期待されているものの、欧州政府債務危機を巡る不透明感が強く、海外経済の動向に関する不確実性も存在している状況となっています。市バス事業を取り巻く環境についても、乗車料収入、燃料費等の今後の見通しが依然不透明な状況となっており、環境の変化に的確に対応できる持続可能な経営基盤を確立することが必要となっています。

このような状況を踏まえ、引き続き、「川崎市バス事業ステージアップ・プラン」の取組を着実に推進していきます。なお、今後においても厳しい経営状況が見込まれていることから、平成 26 年度からの次期経営健全化計画の策定に向けて、平成 24 年 10 月に「第 3 次川崎市バス事業経営問題検討会」を設置し、検討を進めております。

1 安全・安心な輸送サービスに向けて

(1) 運輸安全マネジメントに基づく取組の推進

- ・市バス営業所改革アドバイザーの提言を取り入れた運行管理体制の強化
- ・バス運行管理に係る改善委員会の答申に基づく運行ミス防止対策の実施

(2) バス非常時連絡体制の強化

- ・デジタル方式の無線機の全車両への配備

2 お客様満足度の向上に向けて

(1) 路線再編、ダイヤ改正

- ・東扇島総合物流拠点地区への企業進出に伴う川 07 系統の増回

(2) バス停留所施設の改善

- ・停留所上屋 8 基、照明付バス停留所標識 20 基、広告付上屋 1 基を整備
- ・快適性と長寿命化に配慮した新仕様のベンチ 50 脚を整備

(3) 情報ツールの充実

- ・停留所運行情報表示器設置 (3 箇所)
- ・車内運行情報管理システムの更新

3 社会的要請への対応と地域貢献について

(1) バス車両のバリアフリー化

- ・ノンステップバス 7 両導入
(バリアフリー対応車両 合計 326 両 導入率 99.4%)

(2) バス車両の低公害化

- ・ハイブリッドバス 6 両導入 (合計 26 両)

4 経営力の強化に向けて

(1) コスト削減

- ・上中間営業所の第 2 期管理委託の開始

5 組織の活性化と職員の意識改革について

(1) 意識改革の徹底

- ・運転手グループ制の活用
- ・第 3 回市バス運転技能コンクールの開催 (横浜市との共同開催)

(2) 平成 24 年度貸切バス事業の概要

貸切バスは、市内の小・中学校の社会見学や遠足、イベント輸送等で地域の皆様に御利用いただいております。

平成 24 年度の輸送実績は、輸送人員 254,493 人、運賃収入 34,235,415 円（税抜き）でした。

◆ 一般貸切輸送件数

受付区分	路線型バス (大型)	路線型バス (中型)	合 計
一 般	50 件	5 件	55 件
学 校	92 件	2 件	94 件
福 祉	7 件	0 件	7 件
合 計	149 件	7 件	156 件

◆ 車両別運賃表

(税込み)

利用時間	路線型バス (大型)	路線型バス (中型)
2 時間	18,000 円	17,000 円
3 時間	27,000 円	25,500 円
4 時間	36,000 円	34,000 円
5 時間	45,000 円	42,500 円
6 時間	54,000 円	51,000 円

- ・ 学校割引は 2 割引、福祉割引は 3 割引

◆ 競輪輸送日数

受付区分	路線型バス (大型)	路線型バス (中型)	合 計
競 輪	222 日	0 日	222 日

- ・ 併売含む。

2 主要事項

項目	年月日	内容
1 議決事項	24. 10. 3	平成24年第3回川崎市議会定例会 ・平成23年度川崎市自動車運送事業会計決算認定について
	24. 12. 12	平成24年第4回川崎市議会定例会 ・川崎市水道事業、工業用水道事業及び下水道事業の設置等に関する条例及び川崎市交通事業の設置等に関する条例の一部を改正する条例の制定について
	25. 3. 19	平成25年第1回川崎市議会定例会 ・川崎市交通事業の設置等に関する条例の一部を改正する条例の制定について ・平成25年度川崎市自動車運送事業会計予算
2 バス路線 (1)路線関係	24. 4. 1	神明町線、新城線、住吉線、西加瀬循環線、久地線ダイヤ改正 (運行回数等の変更)
	24. 4. 14	やぐら橋架け替え工事に伴うダイヤ改正(運行回数等の変更)
	24. 7. 14	水江町線、扇町線ダイヤ改正(運行回数等の変更) ア 路線廃止区間 (ア)道路名 川崎市道 池上新町17号線 (起点)川崎市川崎区池上新町3-4-2 (終点)川崎市川崎区池上新町3-1-4 【路線延長】0.04km (イ)道路名 コストコホールセールジャパン(株)管理道 (起点)川崎市川崎区池上新町3-1-4 (終点)川崎市川崎区池上新町3-1-4 【路線延長】0.20km イ 廃止系統(2系統) (ア)川10 川崎駅→市役所前→池藤橋→臨港警察署前 往 3.52km (イ)川21 川崎駅～(急行)～コストコホールセール 往・復 4.05km

項目	年月日	内容						
(2)停留所 関係	24. 11. 12	埠頭線一部ダイヤ改正(運行回数等の変更)						
	25. 2. 1	埠頭線一部ダイヤ改正(運行回数等の変更)						
	24. 4. 1	停留所名称変更 <table border="1" style="margin-left: 20px;"> <thead> <tr> <th>新名称</th> <th>旧名称</th> </tr> </thead> <tbody> <tr> <td>三菱ふそう前</td> <td>三菱自動車前</td> </tr> <tr> <td>東扇島十八番地</td> <td>宝組前</td> </tr> </tbody> </table>	新名称	旧名称	三菱ふそう前	三菱自動車前	東扇島十八番地	宝組前
	新名称	旧名称						
三菱ふそう前	三菱自動車前							
東扇島十八番地	宝組前							
24. 7. 14	停留所廃止 <table border="1" style="margin-left: 20px;"> <thead> <tr> <th>名称</th> <th>位置</th> </tr> </thead> <tbody> <tr> <td>コストコホールセール</td> <td>川崎区池上新町3-1-4</td> </tr> </tbody> </table>	名称	位置	コストコホールセール	川崎区池上新町3-1-4			
名称	位置							
コストコホールセール	川崎区池上新町3-1-4							
3 建設改良 事業 (1)車両関係	24. 11. 16	車内運行情報管理システム更新 車内運行情報管理システム 1式						
	24. 12. 21	乗合自動車購入 ノンステップバス(スロープ板、DPD ^{※1} 、I・S ^{※2} 付) 1両(日野) [大型] 電気式ハイブリッドノンステップバス 6両(日野) (スロープ板、DPR ^{※3} 、I・S ^{※2} 付) [大型] ※1 DPD : Diesel Particulate Defuser ※2 I・S : アイドリングストップ&スタートシステム ※3 DPR : Diesel Particulate Reduction						
(2)建物関係	25. 3. 22	塩浜営業所泡消火その他設備改修工事						

項目	年月日	内容		
(3)構築物 関係	25. 3. 27	停留所上屋設置工事 (8箇所)		
		停留所名	方向	備考
		夢見ヶ崎動物公園前	新城駅前	代替
		小向西町	小杉駅前	代替
		井田	新城駅前	代替
		井田営業所前	川崎駅西口	代替
		上作延	溝口駅南口	代替
		子母口新田	小杉駅前	代替
		とのした橋	柿生駅前	代替
	百合丘高校前	生田駅	代替	
	24. 10. 29	照明付バス停留所標識設置 (20箇所)		
		停留所名	方向	備考
		四谷下町	市営埠頭	代替
		市立川崎高校前	水江町	代替
		大島四ツ角	川崎駅	代替
		大島四丁目	水江町	代替
		塩浜営業所前	川崎駅	代替
		水江町	川崎駅	代替
		扇町	起終点	代替
		夢見ヶ崎動物公園前	新城駅前	代替
		北谷町	川崎駅西口北	代替
		玉川小学校前	川崎駅西口北	代替
		玉川小学校前	小杉駅前	代替
		井田営業所前	新城駅前	代替
		井田	新城駅前	代替
		山王町二丁目	川崎駅西口北	代替
		山王町二丁目	小杉駅前	代替
		中丸子神社前	川崎駅西口北	代替
		中丸子神社前	小杉駅前	代替
		蔵敷	宮前平駅	代替
		犬蔵公民館前	宮前平駅	代替
清水台		生田駅	代替	
25. 3. 29	鷲ヶ峰営業所整備工場塗装作業場改修工事			

項目	年月日	内 容
(4)機械諸 器具関係	24. 6. 14	エアーインパクトレンチ KW-3800PROGL 1台
	24. 7. 12	赤外線オイルヒーター VAL6mini F1 1台
	24. 7. 31	発電機OP EF6000TE 一式 4台
	24. 9. 26	乗車動向分析システム 乗車動向分析システム導入 1式
	24. 10. 1	バスダイヤ編成システム バスダイヤ編成システム更新 1式
	24. 11. 27	ICバス営業所端末リプレイス IC端末の更新作業等
	24. 11. 30	後方支援システム(勤務系)ハードウェア購入 システムサーバ及び端末の更新
	24. 12. 21	塩浜営業所ほか2箇所冷暖房その他設備改修工事
	25. 1. 22	自動車故障診断テスター 日本ベンチャー製 DT-3300 1式
	25. 3. 16	ウォータークーラー ウォータークーラー東芝冷水専用 RWF-D51P2 3式
	25. 3. 25	停留所運行情報表示器設置 停留所運行情報表示器3箇所設置 1式
		シュレッダー 明光商会 MSV-D31CL 3式
	非常時連絡用無線機導入 モバイルクリエイイト製 MPT-100 1式	

項 目	年 月 日	内 容
	25. 3. 28	後方支援システム(勤務系)改修業務委託 システム改修等
	25. 3. 29	高機能空気清浄機 フレッシュ・オドコップ MF FO-20 2台
	25. 3. 31	財務会計システム 財務会計システム改修

3 営業所等

(1) 営業所

平成25年4月1日現在

施設	所在地	営業開始	敷地(m ²)	建物(m ²)
上平間営業所	中原区上平間1140番地	昭和28年 7月22日	8,623.61	1,631.57
	・ 建物面積は、営業所、整備工場及び付属建物17棟の延床面積			
塩浜営業所	川崎区塩浜2丁目2番1号	昭和37年 8月7日	8,091.56	1,675.76
	・ 建物面積は、営業所、整備工場及び付属建物11棟の延床面積			
井田営業所	高津区明津98番地	昭和41年 8月1日	5,437.98	1,058.62
	・ 建物面積は、営業所、整備工場及び付属建物7棟の延床面積			
鷺ヶ峰営業所	宮前区菅生ヶ丘41番1号	昭和47年 4月27日	9,420.84	6,184.40 (地下を含む)
	・ 建物面積は、営業所、整備工場及び付属建物4棟の延床面積			
菅生営業所	宮前区犬蔵3丁目5番1号	平成23年 4月1日	2,508.08	435.98
	・ 建物面積は、営業所及び付属建物6棟の延床面積			

- ・ 各営業所の定期券等販売窓口は年中無休

(営業時間)月～金曜日は 7:00～20:00

土曜・日祝日、12月29日～31日及び1月1日～3日は 7:00～19:00

(2) 乗車券発売所

施設	所在地	営業開始	建物(m ²)
川崎乗車券 発売所	川崎区駅前本町26番地2 (川崎地下街アゼリア西広場)	平成15年 3月1日	23.92 (床面積)
溝口乗車券 発売所	高津区溝口1丁目3番1号 (武蔵溝ノ口駅北口ノクティ1 地下1階)	平成9年 9月12日	24.79 (床面積)

- ・ 12月29日～1月3日は休業

(営業時間)月曜日～金曜日は 7:30～20:00、土曜日は 9:00～17:00、日祝日は10:00～17:00

4 路線

(1) 路線一覧表

平成25年4月1日現在

路線名(営業開始年月日)		主要系統番号 起点～主要経由地～終点	
1	埠頭線(S28. 10. 1)	川04	川崎駅～四谷下町～市営埠頭・京セラケミカル前
		川04	川崎駅～四谷下町～塩浜営業所前
2	東扇島循環線(S59. 6. 1)	川05	川崎駅～川崎マリエン前～ダイワコーポレーション前
		川05	川崎駅←ダイワコーポレーション前←川崎マリエン前
		川07	川崎駅～ダイワコーポレーション前～東扇島西公園前
3	小向線(S28. 10. 1)	川73	上平間～妙光寺前～川崎駅西口北
		川04	上平間→妙光寺前→川崎駅→市営埠頭
		川73	上平間←妙光寺前←川崎駅←市営埠頭
4	県営埋立線(S37. 12. 1)	川03	川崎駅～四谷下町～江川一丁目～浮島バスターミナル
5	渡田線(S44. 4. 1)	川40	川崎駅～渡田新町～JFE前
		川40	川崎駅～JFE前～四谷～塩浜営業所前
		川40	川崎駅～JFE前～水江町
		川15	川崎駅～小田栄～追分～労働会館前～川崎駅
		川10	川崎駅～池藤橋～水江町
6	水江町線(S42. 5. 1)	川10	川崎駅～池藤橋～水江町
		川10	川崎駅～池藤橋～かわさき南部斎苑～塩浜
7	扇町線(S25. 12. 15)	川13	川崎駅～大島四ツ角～扇町
8	神明町線(S25. 12. 15)	川74	上平間～御幸公園前～川崎駅西口北・川崎駅
		川74	小杉駅前～上平間～御幸公園前～川崎駅西口北・川崎駅
		川74	川崎駅西口北～河原町～中幸町～川崎駅西口北
9	新城線(S28. 10. 1)	川63	新城駅前～元住吉～江川町～塚越～川崎駅西口
		川63	井田営業所前～元住吉～江川町～塚越～川崎駅西口
		川63	井田営業所前～元住吉～平間駅前～上平間
		川64	蟹ヶ谷～元住吉～江川町～塚越～川崎駅西口
		川66	井田病院～元住吉～江川町～塚越～川崎駅西口
		川66	井田病院～元住吉～平間駅前～上平間
		川68	新城駅前～井田病院
10	住吉線(S48. 5. 7)	杉01	小杉駅前～横須賀線小杉駅～(総合リハビリテーションセンター前←)井田病院
		杉02	横須賀線小杉駅～元住吉～井田病院
11	西加瀬循環線(H22. 3. 15)	杉03	横須賀線小杉駅～西加瀬～元住吉～横須賀線小杉駅
12	小倉循環線(S55. 10. 1)	川83	江川町～新川崎駅～塚越～川崎駅西口
		川83	上平間～幸区役所入口～幸警察署前～川崎駅西口
13	御幸線(S39. 8. 4)	川71	小杉駅前～幸区役所入口～遠藤町～川崎駅西口北
14	等々力線(S48. 7. 2)	溝05	溝口駅前～市民ミュージアム前～小杉駅前
		溝04	溝口駅前～新城駅前～中原駅前～小杉駅前
15	宮内線(S42. 1. 27)	杉40	中原駅前～蔵前～市民ミュージアム前～小杉駅前
		杉40	市民ミュージアム～小杉駅前
16	蟹ヶ谷線(S37. 12. 1)	杉10	小杉駅前～下新城～全竜寺前～蟹ヶ谷
		杉10	小杉駅前～下新城～全竜寺前～蟹ヶ谷
路線名(営業開始年月日)		主要系統番号 起点～主要経由地～終点	
17	久末団地線(S63. 12. 15)	溝25	溝口駅南口～千年～能満寺～高田町
		原01	中原駅前～千年～能満寺～高田町
18	馬絹線(S32. 1. 25)	城11	宮前平駅～野川～千年～新城駅前
		城11	宮前区役所前～宮前平駅～野川～千年～新城駅前
		城11	宮前平駅～野川～井田病院
19	有馬線(S39. 3. 25)	鷺02	鷺沼駅～久末～野川～千年～小杉駅前・新城駅前
		鷺02	鷺沼駅～久末～野川～井田営業所前
20	久末線(S48. 5. 7)	溝21	溝口駅南口～千年～野川～久末～有馬第二団地前
21	柿生線(S27. 8. 1)	溝18	溝口駅南口～蔵敷～稗原～鷺ヶ峰営業所前
		溝18	溝口駅南口～蔵敷～稗原～聖マリアンナ医科大学前
		溝17	溝口駅南口～蔵敷～稗原～琴平下～柿生駅前
		溝17	溝口駅南口～蔵敷～菅生車庫
		溝19	溝口駅南口～向丘出張所～おし沼
		溝19	溝口駅南口～向丘出張所～おし沼～向丘遊園駅東口
22	犬蔵線(S33. 11. 15)	溝15	宮前平駅～犬蔵～南平～溝口駅南口
		溝15	宮前区役所前～(宮前平駅←)犬蔵～南平～溝口駅南口
		溝16	聖マリアンナ医科大学前～犬蔵～南平～溝口駅南口
		溝16	鷺ヶ峰営業所前～犬蔵～南平～溝口駅南口
		宮05	聖マリアンナ医科大学前～犬蔵～宮前平駅
23	五所塚線(S40. 12. 6)	宮05	聖マリアンナ医科大学前～犬蔵(→宮前平駅)～宮前区役所前
		登05	登戸駅(生田緑地口)～蔵敷～菅生車庫・鷺ヶ峰営業所前
24	生田線(S43. 7. 25)	生01	生田駅～平野～長沢入口～蔵敷～宮前平駅
		生01	生田駅～平野～長沢入口～蔵敷(→宮前平駅)～宮前区役所前
		生02	生田駅～平野～鷺ヶ峰営業所前
		生02	生田駅～平野～聖マリアンナ医科大学前(※)
		生03	生田駅～南生田小学校前～鷺ヶ峰営業所前
		生03	生田駅～南生田小学校前～聖マリアンナ医科大学前(※)
25	久地線(S27. 8. 1)	溝06	井田営業所前～溝口駅前～久地駅前～向丘遊園駅東口
		溝06	井田営業所前～溝口駅前～久地駅前～登戸駅
26	西菅線(S27. 8. 1)	登14	西菅団地～城下～明王～向丘遊園駅東口・登戸駅
		登14	西菅団地～城下～菅四丁目
27	カリタス線(S38. 8. 1)	登21	中野島多摩川住宅・カリタス学園～新船島橋
		登06	カリタス学園～登戸駅多摩川口～蔵敷～菅生車庫
28	新ゆり線(S56. 12. 15)	新10	新ゆりグリーンタウン～山口台中央～新百合丘駅前
29	市民プラザ線(S54. 4. 27)	溝23	溝口駅南口～新作～市民プラザ～梶ヶ谷駅
30	川崎病院線(H13. 4. 2)	直通	川崎駅～(直通)～川崎病院
		直通	川崎駅～(直通)～川崎病院
31	藤子・F・不二雄ミュージアム線(H23. 9. 3)	直行	登戸駅(生田緑地口)～藤子・F・不二雄ミュージアム
		急行	登戸駅(生田緑地口)～藤子・F・不二雄ミュージアム～生田緑地

※ 生田線における聖マリアンナ医科大学病院の始発停留所は、『聖マリアンナ医大入口』停留所になります。

(2) 認可キロ等

平成25年4月1日現在

項目		数量等	項目	数量等	
認可キロ数		202.24 km	運行系統数	213 系統	
営業キロ数		202.24 km	運行系統長	総長キロ	1,307.89 km
停留所数		515 箇所		最長キロ	13.880 km
停留所	最長距離	2.610 km		最短キロ	0.970 km
	最短距離	0.100 km		平均キロ	6.140 km
	平均距離	0.393 km	営業路線数	31 路線	

- ・ 運行系統数には臨時系統の11系統、運行系統総長キロには臨時系統の総長キロ55.25kmを含む。

(3) バス停留所

ア 停留所標識

平成25年4月1日現在 (単位:箇所・基)

区別	川崎	幸	中原	高津	宮前	多摩	麻生	横浜市	合計
停留所数	113	59	93	75	70	70	33	2	515
標識数	232	135	178	167	147	132	67	6	1,064
(うち局管理分)	(194)	(99)	(155)	(131)	(122)	(124)	(47)	(2)	(874)
照明付標識数	116	70	70	56	73	35	31	0	451
(うち局管理分)	(99)	(44)	(58)	(53)	(62)	(35)	(21)	(0)	(372)
二面式標識数	116	65	108	111	74	97	36	6	613
(うち局管理分)	(95)	(55)	(97)	(78)	(60)	(89)	(26)	(2)	(502)

イ 停留所上屋

平成25年4月1日現在 (単位:基)

区別	川崎	幸	中原	高津	宮前	多摩	麻生	横浜市	合計
上屋数	78	43	34	41	63	30	29	1	319
(うち局管理分)	(60)	(35)	(33)	(32)	(58)	(27)	(20)	(0)	(265)

- ・ 広告付バス停留所上屋を除く。

ウ 広告付バス停留所上屋

平成25年4月1日現在 (単位:基)

区別	川崎	幸	中原	高津	宮前	多摩	麻生	横浜市	合計
広告付上屋数	9	1	0	0	0	1	2	0	13
(うち局管理分)	(9)	(1)	(0)	(0)	(0)	(1)	(2)	(0)	(13)

(4) 深夜バスの運行状況

平成25年4月1日現在

路線名	系統番号	運行区間	発車時刻	
			23時	24時
埠頭線	川04	川崎駅 → 塩浜営業所前	32 55	18 41
		塩浜営業所前 → 川崎駅	58	21
小向線	川73	川崎駅西口北 → 上平間	25	03 41
		上平間 → 川崎駅西口北	44	22
御幸線	川71	川崎駅西口北 → 小杉駅前	20 49	—
		小杉駅前 → 川崎駅西口北	20 48	—
		川崎駅西口北 → 上平間	—	17
		小杉駅前 → 上平間	—	17
有馬線	鷺02	小杉駅前 → 鷺沼駅	50	—
		鷺沼駅 → 井田営業所前	—	15
		井田営業所前 → 鷺沼駅	40	—
		鷺沼駅 → 野川	—	35
柿生線	溝17	溝口駅南口 → 菅生車庫	—	15
		菅生車庫 → 溝口駅南口	29	—
	溝18	溝口駅南口 → 鷺ヶ峰営業所前	20 35 55	34
		鷺ヶ峰営業所前 → 溝口駅南口	49	06
新ゆり線	新10	新百合丘駅前 → 新ゆりグリーンタウン	20 51	—
		新ゆりグリーンタウン → 新百合丘駅前	35	—

5 車両

(1) 仕様別在籍車両数

ア 乗合バス車両

平成25年4月1日現在

		計	比率
期首在籍車両数	車両数	328 両	100.0%
	前年比	1 両	—
平均定員		70.9 人	—
平均車齢		5 年 1 箇月	—
ステップ別	ノンステップバス	307 両	93.6%
	(うち中型ノンステップ)	(42 両)	(12.8%)
	(うち小型ノンステップ)	(3 両)	(0.9%)
	ワンステップバス	19 両	5.8%
	(うち中型ワンステップ)	(0 両)	(0.0%)
	ツーステップバス	2 両	0.6%
低公害バス ※	電気式ハイブリッドバス (DPR付)	26 両	7.9%
	CNGバス	15 両	4.6%
	酸化触媒付バス	63 両	19.2%
	尿素SCR付バス	54 両	16.5%
	DPD付バス	114 両	34.8%
	DPD+尿素SCR付バス	52 両	15.9%
	DPR付バス(ハイブリッドは除く)	2 両	0.6%

※ 低公害バスの車両数は、対象装置の付属する車両数であり、複数の項目に該当する車両があります。

イ 貸切バス車両

平成25年4月1日現在

		計	比率
期首在籍車両数	車両数	5 両	100.0%
	前年比	0 両	—
平均定員		64.2 人	—
平均車齢		10 年 3 箇月	—
ステップ別	大型ワンステップ	2 両	40.0%
	中型ワンステップ	2 両	40.0%
	中型ノンステップ	1 両	20.0%

(2) 営業所別配置車両数

平成25年4月1日現在 (単位:両)

		上平間	塩浜	井田	鷲ヶ峰	菅生	合計
配置車両数		70	100	52	81	30	333
(うちノンステップ車)		(69)	(92)	(48)	(69)	(30)	(308)
(うち中型車・小型車)		(16)	(6)	(10)	(4)	(10)	(46)
低公害バス	電気式ハイブリッド車 (DPR付)	8	9	9	0	0	26
	CNG車	0	15	0	0	0	15
	酸化触媒装着車	13	16	10	12	16	67
	尿素SCR装着車	13	19	8	14	0	54
	DPD装着車	26	28	21	27	12	114
	DPD+尿素SCR装着車	8	13	4	26	2	53
	DPR装着車	0	0	0	2	0	2

・ 車両数は乗合バス車両と貸切バス車両の計

(3) 車両形状

形状比較(代表的なノンステップバス)

(単位:m)

	全長	全高	全幅
大型車(ロング1)	11.49	2.99	2.49
大型車(ロング2)	10.99	2.99	2.49
大型車	10.52	2.96	2.49
中型車	8.99	3.01	2.30
小型車	6.99	2.92	2.30

参考：燃費比較(平成24年度実績)

車種別	燃費
大型車 ^{※1}	2.53 km/ℓ
中型車	3.01 km/ℓ
小型車	3.34 km/ℓ
I・S車 ^{※2}	2.53 km/ℓ
電気式ハイブリッド車	2.61 km/ℓ
CNG車	1.69 km/m ³

※1 電気式ハイブリッド車及びCNG車を除く。

※2 I・S車＝アイドリングストップ&スタートシステム車(CNG、電気式、小型車及び中型車を除く)

参考：環境対策装置(乗合)

平成25年4月1日現在(単位:両)

装着装置別	ノンステップバス	ワンステップバス	ツーステップバス	計
I・S装置装着	296	19	0	315
酸化触媒装着	63	0	0	63
(うちI・S装置併用装着)	(63)	(0)	(0)	(63)
EGR ^{※1} 装着	294	19	0	313
(うちI・S装置併用装着)	(294)	(19)	(0)	(313)
尿素SCR ^{※2} 装着	54	0	0	54
(うちI・S装置併用装着)	(54)	(0)	(0)	(54)
DPD ^{※3} 装着	108	6	0	114
(うちI・S装置併用装着)	(108)	(6)	(0)	(114)
尿素SCR ^{※2} 及び DPD ^{※3} 装着	40	12	0	52
(うちI・S装置併用装着)	(40)	(12)	(0)	(52)
DPR ^{※4} 装着	28	0	0	28
(うちI・S装置併用装着)	(28)	(0)	(0)	(28)
CNG ^{※5} 車	13	0	2	15
(うちI・S装置併用装着)	(2)	(0)	(0)	(2)

※1 EGR(Exhaust Gas Recirculation) = 排出ガス再循環

※2 尿素SCR(Selective Catalytic Reduction) = 尿素選択触媒還元

※3 DPD(Diesel Particulate Defuser)

※4 DPR(Diesel Particulate Reduction)

※5 CNG(Compressed Natural Gas) = 圧縮天然ガス

6 料金制度

(1) 料金表

平成25年4月1日現在

券 種 ^{※1}		川崎市内全線 (一部横浜市域乗入)	
定	通勤定期乗車券 ^{※2}	1箇月	9,000 円
		3箇月	25,650 円
		6箇月	48,600 円
	特殊通勤定期乗車券 ^{※2}	1箇月	6,300 円
		3箇月	17,960 円
		6箇月	34,020 円
期	通学定期乗車券(甲) ^{※3}	1箇月	7,200 円
		3箇月	20,520 円
		6箇月	38,880 円
	通学定期乗車券(乙) ^{※3}	1箇月	2,370 円
		3箇月	6,750 円
		6箇月	12,800 円
特殊通学定期乗車券(甲)	1箇月	5,040 円	
	3箇月	14,360 円	
	6箇月	27,220 円	
特殊通学定期乗車券(乙)	1箇月	1,660 円	
	3箇月	4,730 円	
	6箇月	8,960 円	

券 種		川崎市内均一 (一部横浜市域乗入)		
定	普通乗車料金 ^{※4}	大人	200 円	
		小児	100 円	
	特殊乗車料金	大人	100 円	
		小児	50 円	
期	1日乗車券 ^{※1} (エコロジー乗車券)	大人	400 円	
		小児	200 円	
	特殊1日乗車券 (エコロジー乗車券)	大人	200 円	
		小児	100 円	
家族1日乗車券 ^{※5}		600 円		
外	回数乗車券 (市バス専用)	4,000 円	内 訳	200円券 23枚
		2,000 円		100円券 1枚つづり
		2,000 円		200円券 11枚
		1,000 円		100円券 1枚つづり
				100円券 23枚つづり
				50円券 23枚つづり

※1 1日乗車券、6箇月定期券はICカードのみの販売です。

※2 環境定期制度：市バス通勤定期券をご利用の方に同伴される同居のご家族は、特定日（土曜日、日曜日、祝日、8月12日～8月16日及び12月25日～1月7日）に限り料金が半額になる制度です。

※3 甲は中学生以上、乙は小学生以下が対象となります。

※4 川崎病院線は、大人・小児とも100円（現金又はICカード）となります。

また、川崎病院線では定期券、回数券、カード回数券、1日乗車券はご利用できません。

※5 家族1日乗車券は、特定日（土曜日、日曜日、祝日、8月12日～8月16日及び12月25日～1月7日）に限り、同居のご家族3人まで乗車できます。

(2) ICカード乗車券

ア 対応ICカード(平成25年4月1日現在)

PASMO、Suica、モバイルSuica、モノレールSuica、りんかいSuica

次のICカードは、SF乗車のみ対応しています。(1日乗車券・バ斯特・IC定期乗車券としては、使用できません)

Kitaca・manaca・TOICA・PiTaPa・ICOCA・はやかけん・nimoca・SUGOCA

イ ICカード(SF^{※1})対応券種

平成25年4月1日現在

券種		川崎市内均一 (一部横浜市域乗入)	利用可能な路線	バス利用特典 サービス対応
定期	普通乗車料金 ^{※2}	大人	市バス全路線	○ (川崎病院線は除く)
		小児		
	特殊乗車料金	大人		
		小児		
外	1日乗車券 (エコロジー乗車券)	大人	川崎病院線を除く 市バス全路線	×
		小児		

※1 SF(Stored Fare) = ストアードフェア

※2 川崎病院線は、大人・小児とも100円となります。

ウ ICカード(SF)の利用によるバス利用特典サービス(通称:バ斯特)^{※1}

(ア) ICカード(SF)による市バス利用額10円につき、10バスポイントがICカードに記録されます。^{※2}

(イ) 1,000バスポイント毎にバスチケットが自動的に付与され、ICカード内に記録されます。

(ウ) バスチケット付与後、適用路線(川崎病院線を除く市バス全路線)でのICカード(SF)利用時に自動的に優先して使用されます。^{※3}

平成25年4月1日現在

累積バスポイント ^{※4}	バスチケット 付与額	バスチケット 累積額	累積バスポイント	バスチケット 付与額	バスチケット 累積額
1,000バスポイント	100円	100円	6,000バスポイント	170円	1,020円
2,000バスポイント	100円	200円	7,000バスポイント	180円	1,200円
3,000バスポイント	160円	360円	8,000バスポイント	180円	1,380円
4,000バスポイント	160円	520円	9,000バスポイント	180円	1,560円
5,000バスポイント	330円	850円	10,000バスポイント	180円	1,740円

※1 川崎病院線では「バ斯特」は適用されません。

※2 バスポイントは、「バ斯特」を実施する他のバス事業者の利用でも、合算して記録されます。

※3 バスチケットは、「バ斯特」を実施する他のバス事業者でICカード(SF)を利用した場合でも、自動的に優先して使用されます。

※4 累積バスポイントは1箇月間(1日～末日)でリセットされます。

バスポイントは10,000ポイントを限度とし、10,000ポイントを超えた場合は、再度、0ポイントから累積されます。

エ IC定期乗車券

共通定期乗車券を除く、すべての定期乗車券でIC定期乗車券を販売しています。

(3) 料金の変遷

年 月 日	普通乗車 料金(大人)	備 考
昭和25年12月15日	10円	(1区増すごとに10円加算)
29年6月1日	15円	(〃)
38年6月14日	20円	(〃)
43年4月1日	30円	均一制に変更
48年6月25日	40円	(暫定)
48年12月1日	50円	
50年12月3日	70円	(暫定)
51年5月1日	90円	
54年12月21日	110円	定期券全線フリー
56年12月23日	130円	(暫定)
57年9月1日	140円	
59年10月11日	150円	(暫定)
60年4月1日	160円	
平成元年5月1日	170円	消費税施行に伴う改定
3年1月16日	180円	持参人式定期・端数日付通学定期
7年3月1日	200円	1日乗車券・通信教育乗車券

- ・ 市内地域共通回数券(昭和60年7月1日から平成9年6月30日まで)
- ・ カード回数乗車券(バス共通カード)(平成4年6月13日から平成22年10月31日まで)
- ・ エコロジー乗車券(平成5年11月10日から)
- ・ 環境定期制度・1日乗車券利用拡大(平成10年8月12日から)
- ・ 新1日乗車券・家族1日乗車券(平成13年11月1日から)
- ・ ICカード乗車券(平成19年3月18日から)
- ・ IC定期乗車券(平成19年11月26日から)

(4) 共通定期乗車券実施路線

路 線	協 定 会 社	区 間	実 施 日
県営埋立線(全線)	川崎鶴見臨港バス(株)	川崎駅～浮島バスターミナル	昭和39年6月1日
有馬線(全線)	東急バス(株)	小杉駅前～鷺沼駅 新城駅前～鷺沼駅	昭和45年1月16日
馬絹線(一部)	東急バス(株)	宮前区役所前～上野川	昭和51年3月1日
柿生線(一部)	東急バス(株)	柿生駅前～日吉ノ辻	昭和52年4月1日
新ゆり線(全線)	小田急バス(株)	新百合丘駅前～ 新ゆりグリーンタウン	昭和62年4月1日

7 平成24年度運輸成績

(特段の記載がなければ、運輸成績は税抜き表示)

(1) 運輸成績総括表

ア 乗合バス事業

項 目		数 量	項 目		数 量
延実在車両数		119,754 両	当 一 日 た り 車	実車走行キロ	119 km
延実働車両数		107,239 両		乗車人員	439 人
実働率		89.5 %		乗車料収入	70,030 円
走 行 キ ロ	実車キロ	12,803,374 km	一 日 当 た り	延実働車両数	294 両
	空車キロ	523,511 km		実車走行キロ	35,078 km
	計	13,326,885 km		乗車人員	128,907 人
乗車人員		47,051,200 人	当 た り	乗車料収入	20,575,185 円
乗車料収入		7,509,942,345 円		軽油消費量	13,725 ㍓
軽油消費量		5,009,802 ㍓		天然ガス消費量	611.9 m ³
天然ガス消費量		223,346 m ³		潤滑油消費量	29.5 ㍓
潤滑油消費量		10,767 ㍓		乗車人員(実車)	3.67 人
当 一 日 当 た り 人	乗車キロ	3.49 km	一 車 一 キ ロ 当 た り	乗車料収入(実車)	586.56 円
	乗車料収入	159.61 円		軽油消費量 (ディーゼル車)	0.387 ㍓
延運転車数		972,166 両		天然ガス消費量 [※] (CNG車)	0.591 m ³
表定速度		13.170 km/h		潤滑油消費量	0.001 ㍓

※ CNG(圧縮天然ガス)バスの総走行キロは377,747km

イ 貸切バス事業

項 目	数 量	項 目	数 量
期末在籍車両数	5 両	乗車人員	254,493 人
走行キロ	35,566 km	乗車料収入	34,235,415 円

(2) 券種別乗車人員及び乗車料収入

券 種 別		乗 車 人 員 (人)		乗 車 料 収 入 (円)			
		人 員	前年度比較	収 入	前年度比較		
定 期	通 勤	1 箇 月	1,710,898	18,128	240,917,858	3,197,077	
		3 箇 月	1,779,054	△ 98,826	237,859,243	△ 12,508,219	
		6 箇 月	1,837,884	279,672	232,779,705	35,987,029	
	特殊通勤	1 箇 月	21,164	△ 4,226	2,063,171	△ 400,210	
		3 箇 月	18,084	△ 4,062	1,488,857	△ 364,077	
		6 箇 月	18,600	5,064	1,474,200	399,600	
	通 学	甲	1 箇 月	526,470	21,720	59,242,695	2,545,619
			3 箇 月	791,460	△ 4,440	84,408,448	△ 243,199
			6 箇 月	484,560	112,188	48,641,314	11,350,562
		乙	1 箇 月	27,726	△ 3,816	1,016,952	△ 128,734
			3 箇 月	48,300	△ 4,542	1,588,838	△ 169,305
			6 箇 月	27,708	960	801,581	35,057
	特殊通学	1 箇 月	2,424	346	165,010	14,867	
		3 箇 月	8,940	△ 2,592	459,571	△ 164,048	
		6 箇 月	2,580	皆 増	38,886	皆 増	
特 別 乗 車 証		5,208,298	△ 2,146,112	677,071,935	△ 247,568,670		
計		12,514,150	△ 1,827,958	1,590,018,264	△ 207,977,765		
定 期 外	現 金		5,785,195	△ 284,218	1,073,328,712	△ 54,470,637	
	IC カード (SF)		20,508,986	643,468	3,546,305,678	92,222,402	
	1 日 乗 車 券		1,786,402	△ 78,014	169,372,096	△ 19,966,095	
	回 数 券		376,723	31,356	60,250,637	5,482,436	
	ふれあい回数券 ^{※1}		235,053	△ 198,330	22,086,515	△ 18,872,787	
	ふれあいフリーパス ^{※2}		1,205,874	皆 増	130,322,850	皆 増	
	高 齢 者 ワンコイン		1,996,096	96,180	389,713,542	18,777,512	
	高 齢 者 フリーパス		2,642,721	85,961	528,544,051	17,192,101	
	計		34,537,050	1,502,277	5,919,924,081	170,687,782	
合 計		47,051,200	△ 325,681	7,509,942,345	△ 37,289,983		

※1 ふれあい回数券は平成24年9月30日取扱終了

※2 ふれあいフリーパスは平成24年10月導入

1 日 当 た り			
人員(人)	構成比(%)	収入(円)	構成比(%)
4,687	3.64	660,049	3.21
4,874	3.78	651,670	3.17
5,035	3.90	637,753	3.10
58	0.04	5,653	0.03
50	0.04	4,079	0.02
51	0.04	4,039	0.02
1,442	1.12	162,309	0.79
2,168	1.68	231,256	1.12
1,328	1.03	133,264	0.65
76	0.06	2,786	0.01
132	0.10	4,353	0.02
76	0.06	2,196	0.01
7	0.01	452	0.00
24	0.02	1,259	0.01
7	0.01	107	0.00
14,269	11.07	1,854,992	9.02
34,285	26.60	4,356,215	21.18
15,850	12.29	2,940,627	14.29
56,189	43.59	9,715,906	47.22
4,894	3.80	464,033	2.25
1,032	0.80	165,070	0.80
644	0.50	60,511	0.29
3,304	2.56	357,049	1.74
5,469	4.24	1,067,708	5.19
7,240	5.62	1,448,066	7.04
94,622	73.40	16,218,970	78.82
128,907	100.00	20,575,185	100.00

(3) 路線別運輸成績表

路線名	乗車人員(人)			乗車料収入(円)		
	定期	定期外	計	定期	定期外	計
埠頭線	1,475,563	5,060,087	6,535,650	190,140,049	878,182,040	1,068,322,089
東扇島循環線						
小向線	698,432	1,978,555	2,676,987	89,273,263	337,644,595	426,917,858
県営埋立線	135,328	684,902	820,230	17,437,253	118,698,890	136,136,143
渡田線	576,431	1,705,871	2,282,302	74,487,078	292,431,726	366,918,804
水江町線	624,829	1,944,647	2,569,476	79,463,786	331,283,390	410,747,176
扇町線	185,028	399,151	584,179	23,733,391	68,241,665	91,975,056
神明町線	406,185	1,033,134	1,439,319	52,495,753	174,611,522	227,107,275
新城線	768,687	2,443,367	3,212,054	99,530,720	417,330,925	516,861,645
住吉線	27,094	59,070	86,164	3,527,126	10,158,239	13,685,365
西加瀬循環線	6,719	19,995	26,714	871,516	3,352,502	4,224,018
小倉循環線	207,026	642,353	849,379	26,856,512	109,805,044	136,661,556
御幸線	588,396	1,584,405	2,172,801	75,967,878	270,501,471	346,469,349
等々力線	70,329	292,041	362,370	9,179,391	48,536,068	57,715,459
宮内線	117,404	576,083	693,487	15,040,144	98,843,977	113,884,121
蟹ヶ谷線	135,967	388,846	524,813	17,360,284	66,073,470	83,433,754
久末団地線	146,990	297,225	444,215	18,888,430	49,778,144	68,666,574
馬絹線	247,485	686,691	934,176	31,793,184	115,059,193	146,852,377
有馬線	636,174	1,411,386	2,047,560	80,226,410	246,677,867	326,904,277
久末線	84,249	211,872	296,121	10,726,508	36,164,466	46,890,974
柿生線	2,252,601	4,812,855	7,065,456	280,157,557	837,433,673	1,117,591,230
犬蔵線	1,421,758	2,974,908	4,396,666	181,494,172	503,064,913	684,559,085
五所塚線	441,794	897,257	1,339,051	53,994,490	151,678,722	205,673,212
生田線	674,530	1,658,975	2,333,505	83,505,483	285,455,929	368,961,412
久地線	127,053	510,688	637,741	16,283,950	87,202,626	103,486,576
西菅線	134,662	539,195	673,857	17,133,804	95,262,691	112,396,495
カリタス線	109,563	354,190	463,753	13,738,641	62,244,988	75,983,629
新ゆり線	66,258	317,915	384,173	8,411,292	57,318,107	65,729,399
市民プラザ線	133,553	414,786	548,339	17,216,881	71,157,136	88,374,017
川崎病院線	12,501	215,707	228,208	880,197	20,398,227	21,278,424
藤子・F・不二雄ミュージアム線	1,561	420,893	422,454	203,121	75,331,875	75,534,996
合計	12,514,150	34,537,050	47,051,200	1,590,018,264	5,919,924,081	7,509,942,345

路線名	路線長※ (km)	延実働車両数 (両)	実車走行キロ (km)	1日1車当たり		1車1キロ当たり	
				人員(人)	収入(円)	人員(人)	収入(円)
埠頭線	7.41	14,362	1,982,079	455	74,385	3.30	538.99
東扇島循環線	13.34						
小向線	11.52	4,243	481,948	631	100,617	5.55	885.82
県営埋立線	9.78	2,869	364,897	286	47,451	2.25	373.08
渡田線	7.98	5,524	589,431	413	66,423	3.87	622.50
水江町線	6.12	5,711	649,436	450	71,922	3.96	632.47
扇町線	6.18	1,771	227,704	330	51,934	2.57	403.92
神明町線	9.24	3,508	389,026	410	64,740	3.70	583.78
新城線	12.85	10,551	1,174,232	304	48,987	2.74	440.17
住吉線	7.30	765	41,089	113	17,889	2.10	333.07
西加瀬循環線	6.04	364	55,371	73	11,604	0.48	76.29
小倉循環線	8.62	2,849	320,915	298	47,968	2.65	425.85
御幸線	7.13	4,407	581,206	493	78,618	3.74	596.12
等々力線	7.14	1,095	134,112	331	52,708	2.70	430.35
宮内線	6.58	1,798	195,167	386	63,339	3.55	583.52
蟹ヶ谷線	5.20	1,411	169,169	372	59,131	3.10	493.20
久末団地線	6.52	1,221	156,318	364	56,238	2.84	439.27
馬絹線	8.13	1,784	257,465	524	82,316	3.63	570.38
有馬線	10.49	3,822	517,414	536	85,532	3.96	631.80
久末線	7.75	1,137	107,400	260	41,241	2.76	436.60
柿生線	13.88	12,659	1,630,775	558	88,284	4.33	685.31
犬蔵線	8.69	6,398	809,143	687	106,996	5.43	846.03
五所塚線	8.16	2,849	351,461	470	72,191	3.81	585.19
生田線	11.74	5,093	527,394	458	72,445	4.42	699.59
久地線	13.84	2,141	287,125	298	48,336	2.22	360.42
西菅線	7.70	1,754	251,350	384	64,080	2.68	447.17
カリタス線	10.52	1,460	148,142	318	52,044	3.13	512.91
新ゆり線	7.35	1,027	115,835	374	64,001	3.32	567.44
市民プラザ線	5.67	1,531	163,657	358	57,723	3.35	540.00
川崎病院線	1.33	488	16,592	468	43,603	13.75	1,282.45
藤子・F・不二雄 ミュージアム線	3.35	2,647	107,521	160	28,536	3.93	702.51
合計	—	107,239	12,803,374	439	70,030	3.67	586.56

※ 路線長は各路線における最長系統のものを示す。

(4) 路線別1日当たり運輸成績表

路線名	乗 車		人 員	前年度実績	前年度比	
	定期 (人)	定期外 (人)				計 (人)
埠頭線	4,043	13,863	17,906	13.9	17,895	100.1
東扇島循環線						
小向線	1,914	5,421	7,335	5.7	7,658	95.8
県営埋立線	371	1,877	2,248	1.7	2,408	93.4
渡田線	1,579	4,674	6,253	4.8	6,065	103.1
水江町線	1,712	5,328	7,040	5.5	7,746	90.9
扇町線	507	1,094	1,601	1.2	1,620	98.8
神明町線	1,113	2,831	3,944	3.1	4,565	86.4
新城線	2,106	6,694	8,800	6.8	9,600	91.7
住吉線	74	162	236	0.2	283	83.4
西加瀬循環線	18	55	73	0.1	240	30.4
小倉循環線	567	1,760	2,327	1.8	2,393	97.2
御幸線	1,612	4,341	5,953	4.6	6,594	90.3
等々力線	193	800	993	0.8	1,154	86.0
宮内線	322	1,578	1,900	1.5	2,028	93.7
蟹ヶ谷線	372	1,065	1,437	1.1	1,373	104.7
久末団地線	403	814	1,217	0.9	1,313	92.7
馬絹線	678	1,881	2,559	2.0	2,645	96.7
有馬線	1,743	3,867	5,610	4.4	5,770	97.2
久末線	231	581	812	0.6	824	98.5
柿生線	6,172	13,186	19,358	15.0	18,026	107.4
犬蔵線	3,895	8,150	12,045	9.3	11,607	103.8
五所塚線	1,210	2,458	3,668	2.8	3,403	107.8
生田線	1,848	4,545	6,393	5.0	5,844	109.4
久地線	348	1,399	1,747	1.4	1,840	94.9
西菅線	369	1,477	1,846	1.4	1,650	111.9
カリタス線	300	970	1,270	1.0	944	134.5
新ゆり線	181	871	1,052	0.8	995	105.7
市民プラザ線	366	1,136	1,502	1.2	1,437	104.5
川崎病院線※1	51	880	931	0.7	976	95.4
	34	591	625	0.5	650	96.2
藤子・F・不二雄※2	5	1,358	1,363	1.1	1,810	75.3
ミュージアム線	4	1,153	1,157	0.9	875	132.2
合計	34,285	94,622	128,907	100.0	129,445	99.6

※1 川崎病院線の上段の斜字は営業日数245日(前年度は244日)の1日当たりの運輸成績

※2 藤子・F・不二雄ミュージアム線の上段の斜字は営業日数310日(前年度は177日)の1日当たりの運輸成績

路線名	乗車料収入					
	定期 (円)	定期外 (円)	計 (円)	構成比 (%)	前年度実績 (円)	前年度比 (%)
埠頭線	520,932	2,405,978	2,926,910	14.2	2,915,690	100.4
東扇島循環線						
小向線	244,584	925,054	1,169,638	5.7	1,211,806	96.5
県営埋立線	47,773	325,202	372,975	1.8	396,665	94.0
渡田線	204,074	801,183	1,005,257	4.9	977,803	102.8
水江町線	217,709	907,626	1,125,335	5.4	1,235,052	91.1
扇町線	65,023	186,963	251,986	1.2	253,551	99.4
神明町線	143,824	478,388	622,212	3.0	716,086	86.9
新城線	272,687	1,143,372	1,416,059	6.9	1,520,791	93.1
住吉線	9,663	27,831	37,494	0.2	44,170	84.9
西加瀬循環線	2,388	9,185	11,573	0.1	36,413	31.8
小倉循環線	73,579	300,836	374,415	1.8	381,351	98.2
御幸線	208,131	741,100	949,231	4.6	1,044,053	90.9
等々力線	25,149	132,975	158,124	0.8	179,753	88.0
宮内線	41,206	270,805	312,011	1.5	331,870	94.0
蟹ヶ谷線	47,562	181,023	228,585	1.1	221,081	103.4
久末団地線	51,749	136,378	188,127	0.9	205,278	91.6
馬絹線	87,105	315,231	402,336	2.0	414,254	97.1
有馬線	219,799	675,830	895,629	4.4	918,917	97.5
久末線	29,388	99,081	128,469	0.6	127,959	100.4
柿生線	767,555	2,294,339	3,061,894	14.9	2,870,997	106.6
犬蔵線	497,245	1,378,260	1,875,505	9.1	1,808,831	103.7
五所塚線	147,930	415,558	563,488	2.7	525,080	107.3
生田線	228,782	782,071	1,010,853	4.9	933,495	108.3
久地線	44,614	238,911	283,525	1.4	299,243	94.7
西菅線	46,942	260,994	307,936	1.5	274,110	112.3
カリタス線	37,640	170,534	208,174	1.0	151,870	137.1
新ゆり線	23,045	157,036	180,081	0.9	170,823	105.4
市民プラザ線	47,170	194,951	242,121	1.2	236,062	102.6
川崎病院線※1	3,593	83,258	86,851	0.4	89,515	97.0
	2,411	55,886	58,297	0.3	59,677	97.7
藤子・F・不二雄※2 ミュージアム線	655	243,006	243,661	1.2	326,965	74.5
	556	206,389	206,945	1.0	158,122	130.9
合計	4,356,215	16,218,970	20,575,185	100.0	20,620,853	99.8

※1 川崎病院線の上段の斜字は営業日数245日(前年度は244日)の1日当たりの運輸成績

※2 藤子・F・不二雄ミュージアム線の上段の斜字は営業日数310日(前年度は177日)の1日当たりの運輸成績

(5) 乗合バス運輸成績の推移

項 目		21年度	22年度	23年度	24年度	対前年増減		
営業日数	日	365	365	366	365	△ 1		
認可キロ	km	199.77	201.03	202.48	202.24	△ 0.24		
期末実在車両数	両	324	326	330	328	△ 2		
延実働車両数	両	101,712	103,434	106,442	107,239	797		
軽油使用量	ℓ	4,678,664	4,921,606	4,989,253	5,009,802	20,549		
圧縮天然ガス使用量	m ³	287,386	258,759	243,662	223,346	△ 20,317		
実車走行キロ	km	12,436,060	12,595,204	12,885,037	12,803,374	△ 81,663		
(うちCNG車走行キロ)	km	(533,430)	(458,417)	(426,313)	(377,747)	(△48,566)		
乗車人員	定期	人	13,139,444	14,112,588	14,342,108	12,514,150	△ 1,827,958	
	定期外	人	32,482,212	30,864,152	33,034,773	34,537,050	1,502,277	
	計	人	45,621,656	44,976,740	47,376,881	47,051,200	△ 325,681	
乗車料収入	定期	円	1,653,016,561	1,774,294,226	1,797,996,029	1,590,018,264	△ 207,977,765	
	定期外	円	5,601,831,313	5,399,397,076	5,749,236,299	5,919,924,081	170,687,782	
	計	円	7,254,847,874	7,173,691,302	7,547,232,328	7,509,942,345	△ 37,289,983	
一日当たり	延実働車両数	両	279	283	291	294	3	
	実車走行キロ	km	34,071	34,507	35,205	35,078	△ 127	
	乗車人員	定期	人	35,999	38,665	39,186	34,285	△ 4,901
		定期外	人	88,992	84,559	90,259	94,622	4,363
		計	人	124,991	123,224	129,445	128,907	△ 538
	乗車料収入	定期	円	4,528,813	4,861,080	4,912,557	4,356,215	△ 556,342
		定期外	円	15,347,483	14,792,869	15,708,296	16,218,970	510,674
		計	円	19,876,296	19,653,949	20,620,853	20,575,185	△ 45,668
	当日一車	実車走行キロ	km	122	122	121	119	△ 2
乗車人員		人	449	435	445	439	△ 6	
乗車料収入		円	71,327	69,355	70,905	70,030	△ 875	
1車1キロ当たり	人員	人	3.67	3.57	3.68	3.67	△ 0.01	
	収入	円	583.37	569.56	585.74	586.56	0.82	

(6) 路線別乗車人員の推移

路線名	21年度(人)	22年度(人)	23年度(人)	24年度(人)	対前年増減(人)	対前年増減率(%)
埠頭線	6,083,240	5,991,784	6,549,610	6,535,650	△ 13,960	△ 0.2
東扇島循環線						
小向線	2,710,371	2,635,594	2,802,761	2,676,987	△ 125,774	△ 4.5
県営埋立線	872,411	835,046	881,191	820,230	△ 60,961	△ 6.9
渡田線	2,122,164	2,054,840	2,220,101	2,282,302	62,201	2.8
水江町線	2,675,402	2,651,186	2,835,126	2,569,476	△ 265,650	△ 9.4
扇町線	575,742	566,087	593,188	584,179	△ 9,009	△ 1.5
神明町線	1,615,611	1,615,664	1,670,689	1,439,319	△ 231,370	△ 13.8
新城線	3,576,068	3,477,083	3,513,665	3,212,054	△ 301,611	△ 8.6
住吉線	101,766	105,965	103,428	86,164	△ 17,264	△ 16.7
西加瀬循環線		90,509	87,674	26,714	△ 60,960	△ 69.5
小倉循環線	872,218	844,532	875,920	849,379	△ 26,541	△ 3.0
御幸線	2,406,686	2,362,986	2,413,102	2,172,801	△ 240,301	△ 10.0
等々力線	403,176	411,600	422,213	362,370	△ 59,843	△ 14.2
宮内線	695,853	707,316	742,139	693,487	△ 48,652	△ 6.6
蟹ヶ谷線	466,938	472,717	502,482	524,813	22,331	4.4
久末団地線	475,279	474,186	480,748	444,215	△ 36,533	△ 7.6
馬絹線	947,747	950,472	968,083	934,176	△ 33,907	△ 3.5
有馬線	2,188,263	2,142,017	2,111,817	2,047,560	△ 64,257	△ 3.0
久末線	298,103	294,123	301,538	296,121	△ 5,417	△ 1.8
柿生線	6,218,953	6,226,807	6,597,376	7,065,456	468,080	7.1
犬蔵線	4,120,281	4,066,467	4,248,113	4,396,666	148,553	3.5
五所塚線	1,228,887	1,188,813	1,245,463	1,339,051	93,588	7.5
生田線	2,166,046	2,083,325	2,138,866	2,333,505	194,639	9.1
久地線	697,450	691,347	673,316	637,741	△ 35,575	△ 5.3
西菅線	617,420	593,124	604,011	673,857	69,846	11.6
カリタス線	329,404	317,019	345,424	463,753	118,329	34.3
新ゆり線	385,844	359,888	364,488	384,173	19,685	5.4
市民プラザ線	524,477	518,442	526,001	548,339	22,338	4.2
川崎病院線	245,856	247,801	237,929	228,208	△ 9,721	△ 4.1
藤子・F・不二雄ミュージアム線	—	—	320,419	422,454	102,035	31.8
合計	45,621,656	44,976,740	47,376,881	47,051,200	△ 325,681	△ 0.69

(7) 乗合バス乗車人員の推移

年度	定 期			定 期 外					
				現 金			現 金 以 外		
	人 員	前年度 増減率	指 数	人 員	前年度 増減率	指 数	人 員	前年度 増減率	指 数
	(千人)	(%)		(千人)	(%)		(千人)	(%)	
昭和 47	28,259	△ 3.3	100.0	28,761	7.0	100.0	8,196	1.6	100.0
平成 元	16,149	△ 2.4	57.1	14,760	△ 5.3	51.3	15,722	12.5	191.8
2	15,859	△ 1.8	56.1	14,780	0.1	51.4	16,454	4.7	200.8
3	15,505	△ 2.2	54.9	16,022	8.4	55.7	15,929	△ 3.2	194.4
4	14,852	△ 4.2	52.6	15,946	△ 0.5	55.4	15,486	△ 2.8	188.9
5	14,008	△ 5.7	49.6	15,907	△ 0.2	55.3	15,353	△ 0.9	187.3
6	13,165	△ 6.0	46.6	15,566	△ 2.1	54.1	14,578	△ 5.0	177.9
7	12,379	△ 6.0	43.8	15,991	2.7	55.6	13,178	△ 9.6	160.8
8	11,424	△ 7.7	40.4	15,609	△ 2.4	54.3	12,934	△ 1.9	157.8
9	10,514	△ 8.0	37.2	15,762	1.0	54.8	13,549	4.8	165.3
10	9,496	△ 9.7	33.6	14,942	△ 5.2	52.0	14,408	6.3	175.8
11	8,854	△ 6.8	31.3	14,251	△ 4.6	49.5	14,449	0.3	176.3
12	8,257	△ 6.7	29.2	13,786	△ 3.3	47.9	15,266	5.7	186.3
13	7,594	△ 8.0	26.9	13,399	△ 2.8	46.6	15,387	0.8	187.7
14	6,737	△ 11.3	23.8	12,788	△ 4.6	44.5	15,870	3.1	193.6
15	6,316	△ 6.2	22.4	12,223	△ 4.4	42.5	16,731	5.4	204.1
16	<i>6,077</i>	<i>△ 3.8</i>	<i>21.5</i>	11,432	△ 6.5	39.7	<i>17,278</i>	<i>3.3</i>	<i>210.8</i>
	14,344	127.1	50.8				20,289	21.3	247.5
17	14,380	0.3	50.9	11,164	△ 2.3	38.8	21,080	3.9	257.2
18	14,391	0.1	50.9	10,648	△ 4.6	37.0	22,131	5.0	270.0
19	14,561	1.2	51.5	9,299	△ 12.7	32.3	24,246	9.6	295.8
20	13,302	△ 8.6	47.1	8,213	△ 11.7	28.6	25,831	6.5	315.2
21	13,140	△ 1.2	46.5	7,087	△ 13.7	24.6	25,395	△ 1.7	309.8
22	14,113	7.4	49.9	6,716	△ 5.2	23.4	24,148	△ 4.9	294.6
23	14,342	1.6	50.8	6,069	△ 9.6	21.1	26,966	11.7	329.0
24	12,514	△ 12.7	44.3	5,785	△ 4.7	20.1	28,752	6.6	350.8

- ・ 前年度増減率及び1日単位は、人単位を基準に算出したもの
- ・ 平成16年度上段の斜字は、平成15年度以前と同じ枠組(特別乗車証及び高齢者外出支援乗車事業の
- ・ ICカード(SF)は現金以外に含む。

年度	定期外			合計			
	計			人員	前年度 増減率	指数	1日平均
	人員	前年度 増減率	指数				
	(千人)	(%)		(千人)	(%)		(人)
47	36,957	5.7	100.0	65,216	1.6	100.0	178,675
平成元	30,482	3.1	82.5	46,631	1.1	71.5	127,756
2	31,234	2.5	84.5	47,093	1.0	72.2	129,023
3	31,951	2.3	86.5	47,456	0.8	72.8	129,662
4	31,432	△ 1.6	85.1	46,284	△ 2.5	71.0	126,807
5	31,260	△ 0.5	84.6	45,268	△ 2.2	69.4	124,021
6	30,144	△ 3.6	81.6	43,309	△ 4.3	66.4	118,655
7	29,169	△ 3.2	78.9	41,548	△ 4.1	63.7	113,519
8	28,543	△ 2.1	77.2	39,967	△ 3.8	61.3	109,498
9	29,311	2.7	79.3	39,825	△ 0.4	61.1	109,109
10	29,350	0.1	79.4	38,846	△ 2.5	59.6	106,427
11	28,700	△ 2.2	77.7	37,554	△ 3.3	57.6	102,606
12	29,052	1.2	78.6	37,309	△ 0.7	57.2	102,217
13	28,786	△ 0.9	77.9	36,380	△ 2.5	55.8	99,670
14	28,658	△ 0.4	77.5	35,395	△ 2.7	54.3	96,972
15	28,954	1.0	78.3	35,270	△ 0.4	54.1	96,366
16	28,710	△ 0.8	77.7	34,787	△ 1.4	53.3	95,307
	31,721	9.6	85.8	46,065	30.6	70.6	126,206
17	32,244	1.6	87.2	46,624	1.2	71.5	127,735
18	32,779	1.7	88.7	47,170	1.2	72.3	129,233
19	33,545	2.3	90.8	48,106	2.0	73.8	131,437
20	34,044	1.5	92.1	47,346	△ 1.6	72.6	129,714
21	32,482	△ 4.6	87.9	45,622	△ 3.6	70.0	124,991
22	30,864	△ 5.0	83.5	44,977	△ 1.4	69.0	123,224
23	33,035	7.0	89.4	47,377	5.3	72.6	129,445
24	34,537	4.5	93.5	47,051	△ 0.7	72.1	128,907

利用分を除く)で算定したもの

(8) 乗合バス乗車料収入の推移

年度	定 期		外					
			現 金		現 金 以 外		計	
	収 入	前年度 増減率	収 入	前年度 増減率	収 入	前年度 増減率	収 入	前年度 増減率
	(千円)	(%)	(千円)	(%)	(千円)	(%)	(千円)	(%)
昭和 47	580,639	△ 2.3	838,555	6.8	219,226	1.6	1,057,781	5.6
平成 元	1,719,806	△ 2.6	2,336,854	△ 3.0	2,086,016	9.3	4,422,870	2.4
2	1,710,848	△ 0.5	2,389,895	2.3	2,238,603	7.3	4,628,498	4.6
3	1,809,927	5.8	2,716,583	13.7	2,358,359	5.3	5,074,942	9.6
4	1,744,079	△ 3.6	2,704,713	△ 0.4	2,292,643	△ 2.8	4,997,356	△ 1.5
5	1,644,316	△ 5.7	2,698,674	△ 0.2	2,272,093	△ 0.9	4,970,767	△ 0.5
6	1,553,404	△ 5.5	2,669,105	△ 1.1	2,179,442	△ 4.1	4,848,547	△ 2.5
7	1,613,255	3.9	3,014,299	12.9	2,182,006	0.1	5,196,305	7.2
8	1,494,775	△ 7.3	2,942,196	△ 2.4	2,143,992	△ 1.7	5,086,188	△ 2.1
9	1,354,025	△ 9.4	2,938,566	△ 0.1	2,211,591	3.2	5,150,157	1.3
10	1,230,863	△ 9.1	2,818,715	△ 4.1	2,363,688	6.9	5,182,403	0.6
11	1,148,198	△ 6.7	2,672,974	△ 5.2	2,374,417	0.5	5,047,391	△ 2.6
12	1,076,579	△ 6.2	2,590,606	△ 3.1	2,503,006	5.4	5,093,612	0.9
13	987,448	△ 8.3	2,503,621	△ 3.4	2,513,210	0.4	5,016,831	△ 1.5
14	874,111	△ 11.5	2,384,899	△ 7.9	2,547,789	1.8	4,932,688	△ 3.2
15	817,068	△ 6.5	2,277,399	△ 4.5	2,668,770	4.7	4,946,169	0.3
16	<i>776,754</i>	<i>△ 4.9</i>	2,185,198	△ 4.0	<i>2,723,358</i>	<i>2.0</i>	<i>4,908,556</i>	<i>△ 0.8</i>
	1,953,927	139.1			3,320,771	24.4	5,505,969	11.3
17	1,830,308	△ 6.3	2,155,642	△ 1.4	3,468,225	4.4	5,623,867	2.1
18	1,845,479	0.8	2,138,753	△ 0.8	3,559,967	2.6	5,698,720	1.3
19	1,849,224	0.2	1,699,340	△ 20.5	4,061,067	14.1	5,760,407	1.1
20	1,665,728	△ 9.9	1,504,754	△ 11.5	4,349,679	7.1	5,854,433	1.6
21	1,653,017	△ 0.8	1,296,884	△ 13.8	4,304,947	△ 1.0	5,601,831	△ 4.3
22	1,774,294	7.3	1,247,800	△ 3.8	4,151,597	△ 3.6	5,399,397	△ 3.6
23	1,797,996	1.3	1,127,799	△ 9.6	4,621,437	11.3	5,749,236	6.5
24	1,590,018	△ 11.6	1,073,329	△ 4.8	4,846,595	4.9	5,919,924	3.0

- ・平成16年度上段の斜字は、平成15年度以前と同じ枠組(特別乗車証及び高齢者外出支援乗車事業の
- ・ICカード(SF)は現金以外に含む。

年度	合 計			備 考	
	収 入	前年度 増減率	1 日 平 均		
	(千円)	(%)	(円)		
昭和 47	1,638,420	2.1	4,488,823		普通乗車料金(大人) 30円
平成 元	6,142,676	0.9	16,829,249	元. 5. 1	普通乗車料金(大人) 170円 (消費税導入)
2	6,339,346	3.2	17,368,072	H3. 1. 16	普通乗車料金(大人) 180円
3	6,884,869	8.6	18,811,117		
4	6,741,435	△ 2.1	18,469,685	H4. 6. 13	バス共通カード全車実施
5	6,615,083	△ 1.9	18,123,514		
6	6,401,951	△ 3.2	17,539,593	H7. 3. 1	普通乗車料金(大人) 200円
7	6,809,560	6.4	18,605,355		
8	6,580,963	△ 3.4	18,030,036		
9	6,504,182	△ 1.2	17,819,676	H9. 12. 19	高速アクアライン線運行開始
10	6,413,266	△ 1.4	17,570,591		
11	6,195,589	△ 3.4	16,927,840		
12	6,170,191	△ 0.4	16,904,634		
13	6,004,279	△ 2.7	16,450,080	H13. 4. 2	川崎病院線(100円バス) 運行開始
14	5,806,799	△ 3.3	15,909,039		
15	5,763,237	△ 0.8	15,746,549		
16	5,685,310	△ 1.4	15,576,192	H16. 4. 1	高速アクアライン線廃止
	7,459,896	29.4	20,438,070		
17	7,454,175	△ 0.1	20,422,399		
18	7,544,199	1.2	20,669,038	H18. 5. 16 H18. 9. 1 H19. 3. 18	梶ヶ谷線廃止 小杉線廃止 ICカード乗車券導入
19	7,609,631	0.9	20,791,342	H19.11.26	IC定期乗車券導入
20	7,520,161	△ 1.2	20,603,182		
21	7,254,848	△ 3.5	19,876,296	H22. 3.15	西加瀬循環線運行開始
22	7,173,691	△ 1.1	19,653,949	H22.10.31	バス共通カード取扱終了
23	7,547,232	5.2	20,620,853	H23. 9. 3	藤子・F・不二雄ミュージアム線 運行開始
24	7,509,942	△ 0.5	20,575,185		

利用分を除く)で算定したもの

(9) 路線別収支

路線名	営業収益 (千円)	営業費用 (千円)	営業損益 (千円)	営業係数
埠頭線	1,087,308	1,338,530	△ 251,222	123.1
東扇島循環線				
小向線	431,534	281,964	149,570	65.3
県営埋立線	139,631	261,698	△ 122,067	187.4
渡田線	372,565	516,780	△ 144,215	138.7
水江町線	416,967	506,569	△ 89,602	121.5
扇町線	94,155	185,845	△ 91,690	197.4
神明町線	230,833	228,864	1,969	99.1
新城線	528,109	912,612	△ 384,503	172.8
住吉線	14,079	56,800	△ 42,721	403.4
西加瀬循環線	4,754	43,942	△ 39,188	924.4
小倉循環線	139,735	183,907	△ 44,172	131.6
御幸線	352,035	334,358	17,677	95.0
等々力線	58,999	73,956	△ 14,957	125.4
宮内線	115,753	112,601	3,152	97.3
蟹ヶ谷線	85,054	93,939	△ 8,885	110.4
久末団地線	70,164	116,341	△ 46,177	165.8
馬絹線	149,318	190,329	△ 41,011	127.5
有馬線	331,860	325,944	5,916	98.2
久末線	47,920	82,330	△ 34,410	171.8
柿生線	1,133,210	1,183,216	△ 50,006	104.4
犬蔵線	692,309	594,320	97,989	85.8
五所塚線	209,039	245,134	△ 36,095	117.3
生田線	374,012	408,564	△ 34,552	109.2
久地線	106,237	153,648	△ 47,411	144.6
西菅線	114,804	175,046	△ 60,242	152.5
カリタス線	77,402	118,037	△ 40,635	152.5
新ゆり線	66,839	102,410	△ 35,571	153.2
市民プラザ線	89,941	136,584	△ 46,643	151.9
川崎病院線	21,438	15,183	6,255	70.8
藤子・F・不二雄ミュージアム線	76,565	96,741	△ 20,176	126.4
合計	7,632,569	9,076,192	△ 1,443,623	118.9

・ 千円未満の端数処理により、合計等が一致しない場合がある。

・ 営業収益は、乗車料収入、広告料等

・ 営業費用は、人件費、経費、減価償却費等

・ 営業損益は、営業収益から営業費用を差し引いた額

・ 営業係数とは、100円の収益をあげるのに必要な費用を示す指数で、100未満であれば黒字、100を超えると赤字であることを示す。平成24年度は、全31路線のうち7路線が黒字

・ 公共施設接続路線負担金及び行政路線補助金は、上記の収益には含まれない。

(10) 深夜バス路線別運輸成績

路線名	実車走行キロ (km)	乗車人員 (人)	乗車料収入 (円)	運行1日当たり		
				実車走行キロ (km)	乗車人員 (人)	乗車料収入 (円)
埠頭線	7,054	42,321	14,703,777	28.8	173	60,015
小向線	5,084	18,043	6,459,043	20.7	74	26,364
御幸線	8,754	15,232	5,542,275	35.7	62	22,622
有馬線	9,045	21,758	7,811,635	36.9	89	31,884
柿生線	15,188	94,767	31,644,511	62.0	387	129,161
新ゆり線	1,948	7,237	2,664,373	8.0	29	10,875
合計	47,073	199,358	68,825,614	192.1	813	280,921

- ・ 深夜バスの営業日数は245日

(11) 事故件数の推移

		20年度	21年度	22年度	23年度	24年度
全体事故件数(件)		63	75	53	69	72
(うち有責事故件数)(件)		(37)	(43)	(32)	(44)	(44)
総走行距離(千km)		12,437	12,463	12,622	12,923	12,839
10万km当たりの 事故発生件数	全体事故件数(件)	0.51	0.60	0.42	0.53	0.56
	(うち有責事故件数) (件)	(0.30)	(0.35)	(0.25)	(0.34)	(0.34)

- ・ 全体事故件数及び総走行距離は乗合バス事業と貸切バス事業の合計値
- ・ 有責事故件数とは責任割合1%以上の事故件数
- ・ $10\text{万km}\text{当たりの事故発生件数} = \text{事故件数} \div \text{総走行距離} \times 10\text{万km}$

8 財政状況

(1) 平成24年度決算

ア 主要な建設改良事業

(ア) 車両購入 7両

- ・ ノンステップバス(大型) 1両
- ・ ハイブリッドノンステップバス(大型) 6両

(イ) バス停留所施設の整備

- ・ 停留所上屋 8基
- ・ 照明付バス停留所標識 20基
- ・ 停留所ベンチ 50脚

イ 収益的収入及び支出(税抜き)

(ア) 収 入

(単位:円・%)

区 分	決 算 額	対前年比
第 1 款 自動車運送事業収益	9,102,942,288	△ 0.7
第 1 項 営 業 収 益	7,666,804,742	△ 0.7
第 2 項 営 業 外 収 益	1,433,338,082	△ 0.5
第 3 項 特 別 利 益	2,799,464	31.9

(イ) 支 出

(単位:円・%)

区 分	決 算 額	対前年比
第 1 款 自動車運送事業費用	9,158,540,798	0.3
第 1 項 営 業 費 用	9,098,377,355	0.5
第 2 項 営 業 外 費 用	53,776,106	△ 7.6
第 3 項 特 別 損 失	6,387,337	△ 60.0

ウ 損益状況

(ア) 営業損益 △1,431,572,613円

営業収益	7,666,804,742円	
------	----------------	--

営業費用	9,098,377,355円
------	----------------

(イ) 経常損益 △52,010,637円

営業収益+営業外収益	9,100,142,824円	
------------	----------------	--

営業費用+営業外費用	9,152,153,461円
------------	----------------

(ウ) 純損益 △55,598,510円

営業収益+営業外収益+特別利益	9,102,942,288円	
-----------------	----------------	--

営業費用+営業外費用+特別損失	9,158,540,798円
-----------------	----------------

(エ) 24年度未処分利益剰余金 331,690,883円

エ 資本的収入及び支出(税込み)

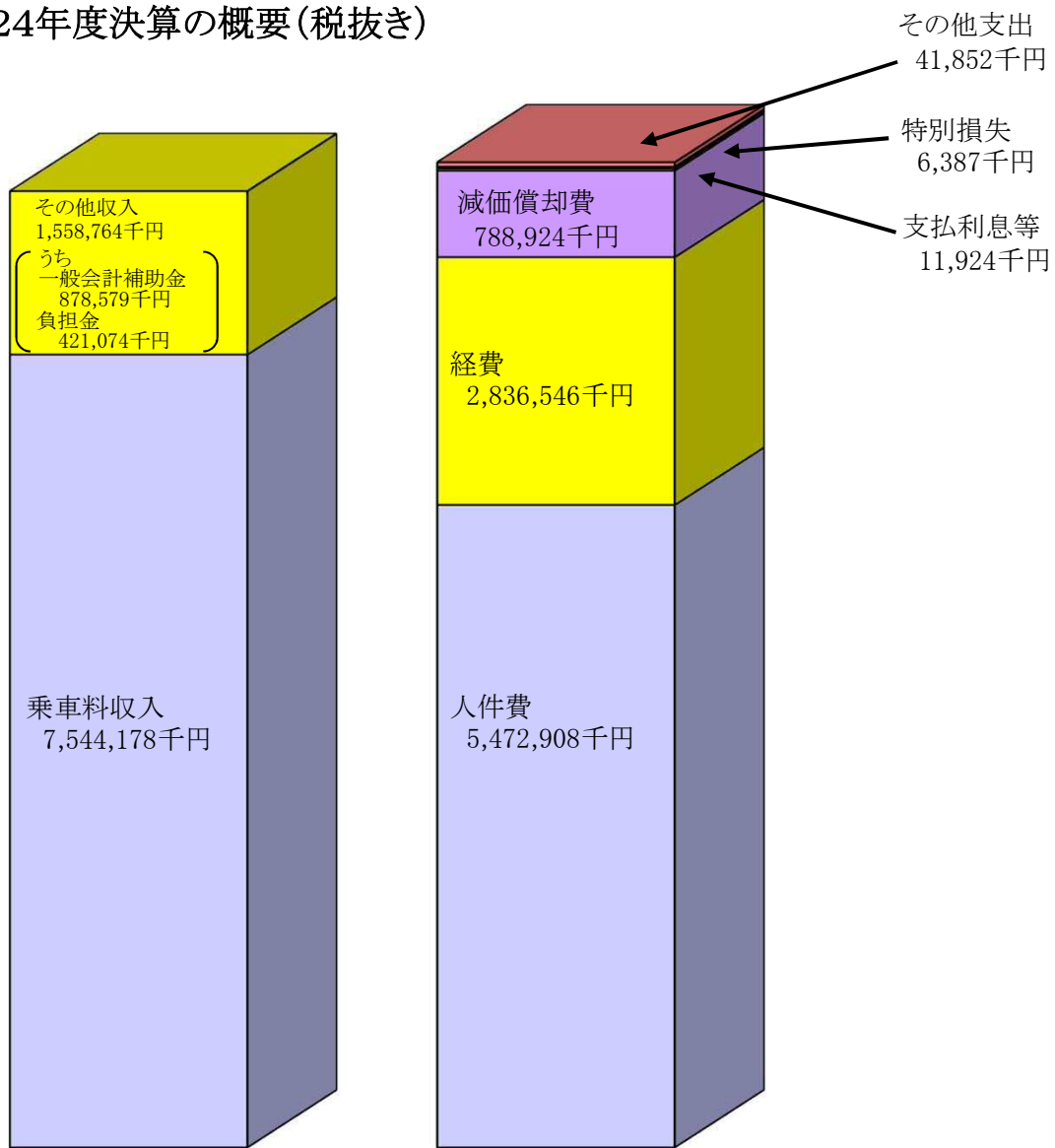
(ア) 収入 (単位:円)

区 分		決 算 額
第1款	自動車運送事業資本的収入	477,134,900
第1項	企業債	433,000,000
第2項	国庫補助金	18,736,000
第3項	一般会計補助金	25,398,900

(イ) 支出 (単位:円)

区 分		決 算 額
第1款	自動車運送事業資本的支出	1,334,148,826
第1項	建設改良費	538,232,412
第2項	企業債償還金	795,916,414

(2) 平成24年度決算の概要(税抜き)



事業収益 9,102,942千円

事業費用 9,158,541千円

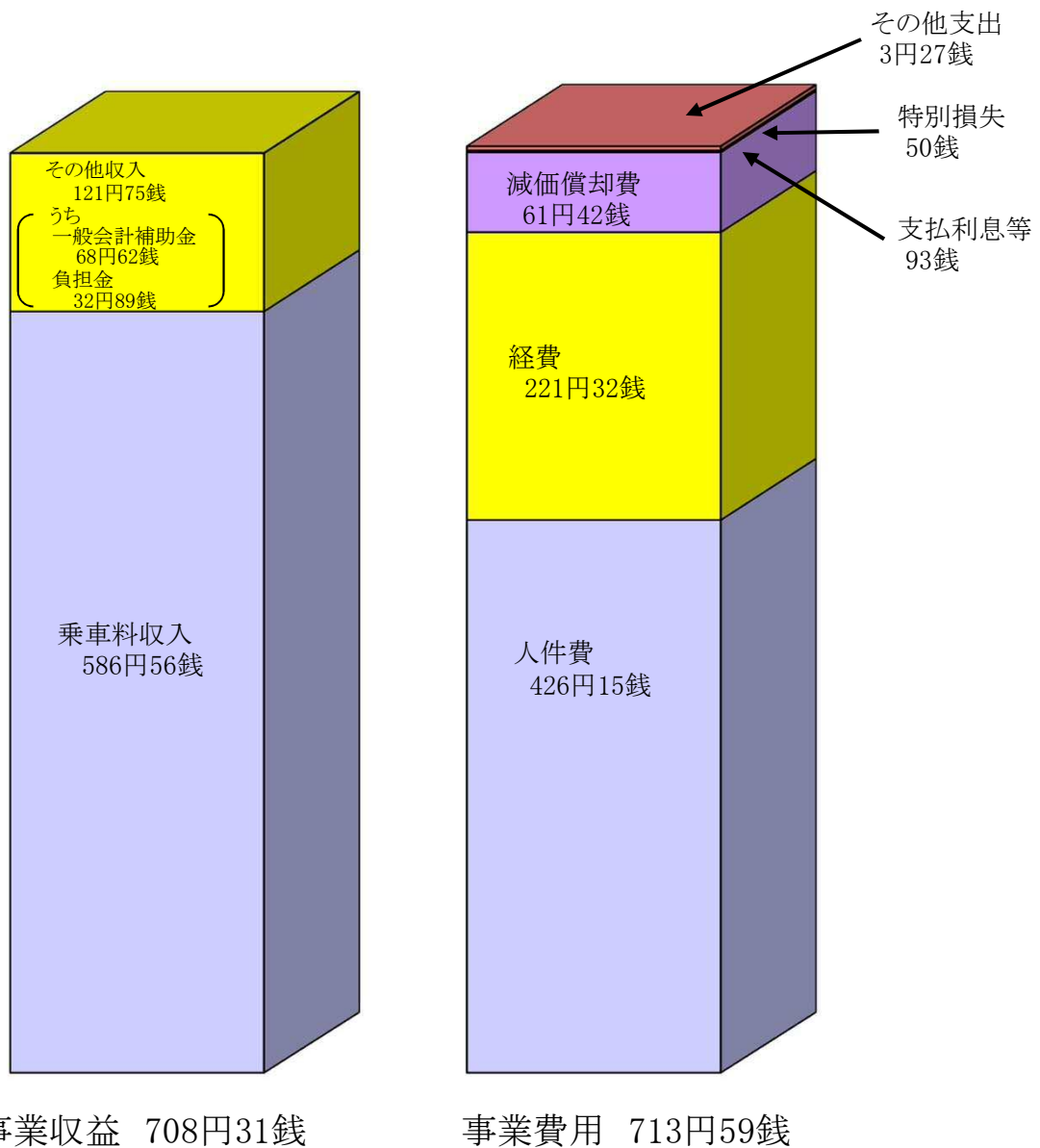
(単位:円)

項目	平成24年度決算
事業収益	9,102,942,288
営業収益	7,666,804,742
営業外収益	1,433,338,082
特別利益	2,799,464
事業費用	9,158,540,798
営業費用	9,098,377,355
営業外費用	53,776,106
特別損失	6,387,337
当年度純利益	△ 55,598,510
繰越利益剰余金	387,289,393
未処分利益剰余金	331,690,883

(単位:円)

項目	収	支
収入	乗車料収入	7,544,177,760
	その他収入	1,558,764,528
	合計	9,102,942,288
支出	営業費用	人件費 5,472,908,091
		経費 2,836,545,342
		減価償却費 788,923,922
	営業外費用	支払利息等 11,924,296
		その他支出 41,851,810
		特別損失 6,387,337
	合計	9,158,540,798
差引		△ 55,598,510

(3) 平成24年度実車走行キロ当たり収益・費用(乗合自動車事業のみ)(税抜き)



(単位:円)

項目	平成24年度決算
事業収益	708.31
営業収益	596.14
営業外収益	111.95
特別利益	0.22
事業費用	713.59
営業費用	708.89
営業外費用	4.20
特別損失	0.50
当年度純損益	△ 5.28

(単位:円)

項目		収 支
収入	乗車料収入	586.56
	その他収入	121.75
	合計	708.31
支出	営業費用	人件費 426.15
		経費 221.32
		減価償却費 61.42
	営業外費用	支払利息等 0.93
		その他支出 3.27
		特別損失 0.50
	合計	713.59
差引		△ 5.28

実車走行キロ	12,803,374km
--------	--------------

(乗合自動車事業のみ)

・費用の合計が左記事業費用に合うよう端数調整あり。

(4) 財政収支の推移

(単位：千円)

項 目			平成20年度	平成21年度	平成22年度	平成23年度	平成24年度
収益的 収支 (税抜き)	経 常 収 入	営業収益	7,715,424	7,430,902	7,353,157	7,720,007	7,666,805
		営業外収益	1,434,856	1,354,645	1,337,466	1,440,647	1,433,338
		計 (a)	9,150,280	8,785,547	8,690,623	9,160,654	9,100,143
	支 出	営業費用	8,880,051	8,509,271	8,877,322	9,057,330	9,098,378
		営業外費用	82,801	84,755	60,451	58,180	53,776
		計 (b)	8,962,852	8,594,026	8,937,773	9,115,510	9,152,154
		差引(a) - (b) = A	187,428	191,521	△ 247,150	45,144	△ 52,011
	特 別 損 益	特別利益(c)	3,425	3,989	1,090	2,122	2,799
		特別損失(d)	2,536	718	16,348	15,985	6,387
		差引(c) - (d) = B	889	3,271	△ 15,258	△ 13,863	△ 3,588
		予備費 C	-	-	-	-	-
		再差引 A+B-C	188,317	194,792	△ 262,408	31,281	△ 55,599
		利益剰余金	443,624	628,416	356,008	387,289	331,691
資 本 的 収 支 (税込み)	収 入	企業債	712,000	901,000	876,000	756,000	433,000
		国庫補助金	43,567	83,754	55,225	45,541	18,736
		県交付金	4,439	3,600	-	-	-
		一般会計補助金	123,918	144,081	117,915	31,892	25,399
		固定資産売却代金	-	-	-	-	-
		その他	1,858	942	1,676	17,511	-
		計 (e)	885,782	1,133,377	1,050,816	850,944	477,135
	支 出	建設改良費	965,552	1,224,216	1,122,027	913,871	538,233
		企業債償還金	730,162	807,282	765,620	802,910	795,916
		投資	-	-	-	-	-
		計 (f)	1,695,714	2,031,498	1,887,647	1,716,781	1,334,149
		差引 (e) - (f) = D	△ 809,932	△ 898,121	△ 836,831	△ 865,837	△ 857,014
		補てん財源 E	809,932	898,121	836,831	865,837	857,014
	再差引 D + E	-	-	-	-	-	

(5) 平成25・24年度当初予算比較

ア 業務の予定量

(ア) 乗合自動車事業

(単位：%)

項 目	25 年 度	24 年 度	増減率
車 両 数	334 両	327 両	2.1
年 間 走 行 キ ロ	12,940千 km	12,661千 km	2.2
1 日 平 均 輸 送 人 員	125,611 人	128,088 人	△1.9

(イ) 貸切自動車事業

(単位：%)

項 目	25 年 度	24 年 度	増減率
車 両 数	5 両	5 両	—
年 間 走 行 キ ロ	40千 km	41千 km	△ 2.4
1 日 平 均 輸 送 人 員	611 人	795 人	△ 23.1

イ 主要な建設改良事業(25年度)

(ア) バリアフリー対応車両 11両の購入

- ノンステップバス 7両
- ハイブリッドノンステップバス 4両

(イ) バス停留所施設の整備

- 停留所上屋 8基
- 照明付バス停留所標識 20基
- 停留所ベンチ 50脚

ウ 収益的収入及び支出(税込み)

(ア) 収 入

(単位:千円・%)

区 分	25 年 度	24 年 度	増 減 率
第 1 款 自動車運送事業収益	9,260,041	9,493,870	△ 2.5
第 1 項 営 業 収 益	7,952,852	8,019,251	△ 0.8
第 2 項 営 業 外 収 益	1,306,189	1,473,619	△ 11.4
第 3 項 特 別 利 益	1,000	1,000	—

(イ) 支 出

(単位:千円・%)

区 分	25 年 度	24 年 度	増減率
第 1 款 自動車運送事業費用	9,784,249	9,797,307	△ 0.1
第 1 項 営 業 費 用	9,543,073	9,546,954	△ 0.0
第 2 項 営 業 外 費 用	221,676	218,853	1.3
第 3 項 特 別 損 失	9,500	21,500	△ 55.8
第 4 項 予 備 費	10,000	10,000	—

エ 資本的収入及び支出(税込み)

(ア) 収入

(単位:千円・%)

区 分	25 年 度	24 年 度	増減率
第 1 款 自動車運送事業資本的収入	378,986	428,672	△ 11.6
第 1 項 企 業 債	305,000	375,000	△ 18.7
第 2 項 国 庫 補 助 金	23,033	16,450	40.0
第 3 項 一 般 会 計 補 助 金	50,953	37,222	36.9

(イ) 支出

(単位:千円・%)

区 分	25 年 度	24 年 度	増減率
第 1 款 自動車運送事業資本的支出	1,214,671	1,305,809	△ 7.0
第 1 項 建 設 改 良 費	391,919	499,892	△ 21.6
第 2 項 企 業 債 償 還 金	812,752	795,917	2.1
第 3 項 予 備 費	10,000	10,000	—

オ 財政規模

(単位:千円・%)

25 年 度	24 年 度	増減率
10,998,920	11,103,116	△ 0.9

- ・ 財政規模は、収益的支出と資本的支出の合計額

Ⅲ 高速鉄道事業

1 事業概況

川崎縦貫高速鉄道は、平成12年1月の運輸政策審議会答申第18号「東京圏における高速鉄道を中心とする交通網の整備に関する基本計画について」に基づく、新百合丘から川崎に至る縦貫型の鉄道です。

平成13年度予算において国の補助事業採択を受け、初期整備区間として新百合丘から元住吉間の鉄道事業許可を取得し事業を進めてきましたが、平成17年3月に、収支採算制等の理由から、路線を一部変更して武蔵小杉駅に接続する計画で、地下鉄事業を推進するとの市の方針を決定しました。

この方針に基づき、元住吉接続での鉄道事業は平成18年4月1日をもって廃止し、それ以降、駅周辺再開発の着実な進展やJR横須賀線の新駅開業等、拠点性が大きく向上している武蔵小杉駅に接続する計画での補助採択、鉄道事業許可の取得に向けて取り組んできました。

平成22年度からは、本市の将来の交通体系に関する総合都市交通計画の策定作業と連携を図るため、交通局高速鉄道建設本部はまちづくり局交通政策室縦貫鉄道担当が併任しており、学識経験者、研究者等で構成する「新技術による川崎縦貫鉄道整備推進検討委員会」を設置し、現計画の検証やコスト削減にも資する新技術の導入等、幅広い視点から事業推進に向けた検討を進めてまいりました。

平成24年5月には、検討委員会から本事業には整備意義・必要性が十分あるものと認められるが、新技術の実用化には一定の時間を要することから、中長期的な視点に立ち「川崎市総合都市交通計画」の中での位置付けを検討する必要があるとの提言を受けました。

この提言を踏まえ、平成25年3月に策定された「川崎市総合都市交通計画」において、本事業は「中長期(20年内)に着手(事業化)を目指す事業」と位置付けられたことから、平成24年度をもって高速鉄道事業会計を閉鎖し、高速鉄道建設本部は廃止しました。



2 主要事項

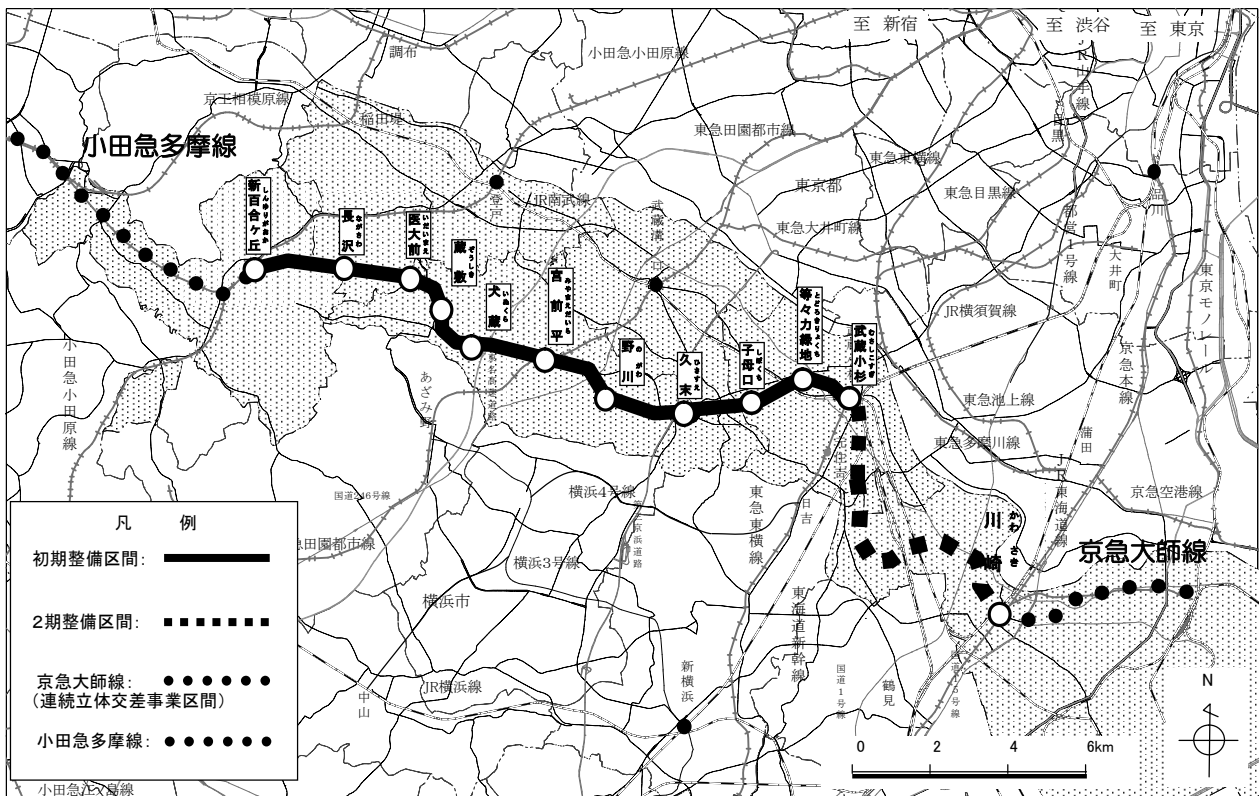
項目	年月日	内容
議決事項	24. 10. 3	平成24年第3回川崎市議会定例会 ・平成23年度川崎市高速鉄道事業会計決算認定について
	25. 3. 19	平成25年第1回川崎市議会定例会 ・川崎市交通事業の設置等に関する条例の一部を改正する条例の制定について

3 計画概要

【初期整備区間の概要】 (平成20年度調査結果)

路線計画		
事業主体	川崎市(第1種鉄道事業者)	
営業キロ	16.7km	
駅	11駅	
規格	設計最高速度	90km/h
	軌間	1,067mm
	車両	車両長20m、1両当たりの定員先頭車136人、中間車145人
輸送需要	204千人/日(乗車人員)(平成22年度調査)	
運転	列車種別	急行、普通(ワンマン運転)
	所要時分	急行 約16分、普通 約26分
	1時間当たり運行本数	朝方ラッシュ時 15本、日中閑散時 6本、夕方ラッシュ時 10本
	終日運行本数	平日150本、休日129本
	編成車両数	6両編成
	必要車両数	90両(6両×15編成)
事業費	4,336億円	
相互直通運転	小田急多摩線との相互直通運転を前提とする	

路線計画図



※ 駅名は全て仮称であり、2期整備区間のルートは想定

4 財政状況

[財政収支の推移]

(単位:千円)

項 目		平成20年度	平成21年度	平成22年度	平成23年度	平成24年度
資本的 収支 (税込み)	収					
	企業債	294,000	194,000	—	—	—
	出資金	293,926	250,428	62,126	60,567	60,739
	国庫補助金	—	—	—	—	—
	一般会計補助金	—	—	—	—	—
	その他	3,774	1,259	101	282	20
	計 (e)	591,700	445,687	62,227	60,849	60,759
	支					
	建設改良費	221,202	187,538	25,363	23,438	22,726
	企業債償還金	367,588	257,180	36,784	37,397	38,022
	負担金	—	—	—	—	—
	退職給与金	—	—	—	—	—
	計 (f)	588,790	444,718	62,147	60,835	60,748
翌年度繰越工事資金(g)	2,910	969	80	14	11	
差引 (e)-(f)-(g)=D	—	—	—	—	—	
補てん財源 E	—	—	—	—	—	
再差引 D+E	—	—	—	—	—	

※ 平成24年度をもって、高速鉄道事業会計は閉鎖

参 考 資 料

(1) 市勢概要

(基準日)

面 積	144.35 km ²
-----	------------------------

H24. 3. 31

・ 川崎市統計書 平成24年(2012年)版

地 形	最 長	33.13 km
	最 短	1.22 km

H24. 3. 31

・ 川崎市統計書 平成24年(2012年)版

人 口	川 崎 区	217,293 人
	幸 区	156,550 人
	中 原 区	237,241 人
	高 津 区	221,542 人
	宮 前 区	222,165 人
	多 摩 区	213,099 人
	麻 生 区	172,584 人
計	1,440,474 人	

H25. 4. 1

世 帯 数	674,017 世帯
-------	------------

H25. 4. 1

・ 世帯数と人口は国勢調査を基数とし、以後の住民基本台帳及び外国人登録の増減を加減して推算したもの

工 業	事 業 所 数	1,407 事業所
	従 業 者 数	49,537 人

H24. 12. 31

・ 川崎市の工業－平成24年工業統計調査結果(速報)－

商 業	商 店 数	9,105 店
	従 業 者 数	85,320 人

H19. 6. 1

・ 川崎市の商業－平成19年商業統計調査結果－

自 動 車 総 数	462,413 両
-----------	-----------

平成23年度末

・ 川崎市統計書 平成24年(2012年)版

(2) 交通事業の沿革

項 目	営業開始	廃止
軌 道 (市 電)	昭和19年10月14日	昭和44年4月1日
乗 合 自 動 車	昭和25年12月15日	—
無軌条電車(トロリーバス)	昭和26年3月1日	昭和42年5月1日
貸 切 自 動 車	昭和27年9月20日	昭和43年3月1日
	平成17年3月1日	—
特 定 自 動 車	昭和55年4月5日	平成8年4月1日

(3) 交通事業のあゆみ

年 月 日	主 な 出 来 事
昭和 19. 10. 14	市電営業開始(古川通～東渡田5丁目) 免許路線2.76km 車両7両
25. 12. 15	市バス営業開始(浜町3丁目～新丸子駅) 免許路線12.04km 車両11両
26. 3. 1	トロリーバス営業開始(川崎駅前～池上新田) 免許路線3.64km 車両8両
27. 9. 20	貸切バス営業開始 車両2両
27. 10. 1	地方公営企業法および地方公営企業労働関係法適用
41. 10. 1	交通事業再建整備8箇年計画による自主再建開始
42. 5. 1	トロリーバス廃止 廃止路線7.30km 車両19両
43. 3. 1	貸切バス廃止 車両5両
44. 4. 1	市電廃止 廃止路線4.64km 車両16両
49. 1. 9	自治大臣再建計画を承認(再建団体指定)
50. 6. 3	乗合バスワンマン化達成
53. 3. 20	路線再編成(2路線統合、車両29両減)
54. 12. 21	全線定期乗車券制度実施
55. 4. 5	市営特定バス営業開始
55. 8. 1	溝口営業所を廃止、鷺ヶ峰営業所等に吸収
59. 3. 31	再建団体指定による財政再建完了
60. 6. 26	車内外乗客案内装置導入開始
60. 7. 1	川崎市内バス共通回数乗車券制度実施(川崎市・臨港・東急・小田急・京急)
平成 2. 2. 6	川崎駅バス総合案内システム供用開始
2. 7. 11	深夜バス運行開始(5路線)
3. 1. 16	持参人式通勤定期乗車券制度及び端数日付通学定期乗車券制度実施
3. 12. 24	低公害ハイブリット(HIMR)エンジンバス運行開始
4. 3. 24	冷房化率100パーセント達成
4. 6. 13	カード回数乗車券(バス共通カード)実施(一部路線) 11.20 全路線実施
5. 8. 31	ワンステップバス運行開始
5. 11. 10	エコロジー乗車券(1日乗車券)実施(冬期3箇月毎水曜日)
6. 12. 24	CNG(圧縮天然ガス)バス運行開始
7. 3. 1	現行料金(200円)に改定 1日乗車券及び通信教育乗車券実施
8. 4. 1	特定バス しいのき学園線及び福祉センター線の廃止
9. 1. 28	車内外乗客案内装置装備率100パーセント達成
9. 12. 19	高速アクアライン線(川崎駅～木更津駅東口)運行開始(6社共同運行)
10. 11. 9	ノンステップバス運行開始(上平間・鷺ヶ峰営業所各1両)
11. 4. 14	川崎市塩浜CNGスタンド開所
11. 10. 1	高速アクアライン線、袖ヶ浦駅系統運行開始
12. 1. 27	運輸政策審議会答申第18号「東京圏における高速鉄道を中心とする交通網の整備に関する基本計画について」において、川崎縦貫高速鉄道(仮称)の新設が位置付けられる。
12. 4. 1	局機構改革(高速鉄道建設準備室新設)
〃	CNGノンステップバス運行開始
13. 4. 1	局機構改革(高速鉄道建設本部設置)
13. 4. 2	ワンコインバス(川崎病院線)運行開始
13. 5. 11	鉄道事業許可取得 初期整備区間(新百合丘～宮前平～元住吉)
13. 11. 1	新1日乗車券・家族1日乗車券発売
14. 2. 1	道路運送法改正(需給調整規制廃止)
14. 11. 1	高速アクアライン線、袖ヶ浦駅系統廃止
15. 4. 1	局機構改革(次長制を廃止し、自動車関係を2部制に組織再編)

年	月	日	主 出 来 事
平成 15.	9.	1	ラッピングバスの本格実施(商業広告として)
16.	4.	1	27路線ダイヤ改正、菅生出張所を廃止、高速アクアライン線廃止
17.	3.	1	上平間、塩浜、鷲ヶ峰の各営業所で、貸切バス事業開始(車両 合計5両)
17.	3.	22	バス運行情報提供システム(市バスナビ)井田営業所管内でサービス開始
17.	9.	1	井田営業所で貸切バス事業開始
18.	4.	1	鉄道事業(元住吉接続計画)廃止
18.	5.	16	梶ヶ谷線を東急バス株式会社に委譲
18.	9.	1	小杉線を東急バス株式会社に委譲
19.	3.	1	横浜市内路線の運賃値下げ
19.	3.	18	ICカード乗車券「PASMO」のサービスを全路線で開始
19.	3.	26	バス運行情報提供システム(市バスナビ)上平間・鷲ヶ峰営業所管内に拡張導入
19.	4.	1	上平間営業所管理委託の一部実施
19.	10.	1	バス運行情報提供システム(市バスナビ)塩浜営業所管内の導入で全路線対応
19.	11.	26	IC定期乗車券の導入
20.	2.	1	上平間営業所の貸切バス事業廃止
20.	3.	17	市バスイメージキャラクター「かわさきノルフィン」の命名式を実施
20.	4.	1	上平間営業所管理委託の完全実施
21.	3.	17	電気式ハイブリッドバス運行開始
22.	3.	15	JR横須賀線武蔵小杉駅に接続する西加瀬循環線の新設
22.	6.	17	IC6箇月定期乗車券を発売開始
22.	6.	30	カード回数乗車券(バス共通カード)販売終了(10月31日をもって取扱終了)
23.	4.	1	菅生営業所の新設及び管理委託の実施
23.	9.	3	藤子・F・不二雄ミュージアム線を新設
25.	3.	31	局機構改革(高速鉄道建設本部廃止(高速鉄道事業会計廃止))

平成 25 年 版

事 業 概 要

編 集 川崎市交通局 企画管理部 経営企画課
〒210 - 0006 川崎市川崎区砂子 1 丁目 8 番地 9
T E L 044 (200) 3221
F A X 044 (200) 3946



KAWASAKI CITY