

平成25年度募集概要

試験名	区分	主な受験資格	受験案内配布開始	受付期間(郵送)	第一次試験日	最終合格発表
大学卒程度	事務系 技術系 消防士	昭和59年4月2日から平成4年4月1日までに生まれた人 左に挙げる人のほか平成4年4月2日以降生まれで ① 大学卒の人又は平成26年3月までに大学卒業見込の人 ② 人事委員会が①と同等の資格があると認める人	4月下旬	5/8(水)～5/21(火)	6/30(日)	8月下旬
身体障害者	行政事務	昭和54年4月2日から平成8年4月1日までに生まれた人 身体障害者手帳の交付を受けている人	4月下旬	5/8(水)～6/4(火)	7/7(日)	8月下旬
高校卒程度	行政事務 技術系 消防士	平成4年4月2日から平成8年4月1日までに生まれた人	7月上旬	8/19(月)～8/29(木)	9/29(日)	11月下旬
資格免許職	獣医師 保健師 薬剤師	昭和54年4月2日以降に生まれた人 それぞれの資格・免許を有する人又は取得見込の人	4月下旬	5/8(水)～5/21(火)	6/30(日)	8月下旬
	保育士等	昭和59年4月2日以降に生まれた人 それぞれの資格・免許を有する人又は取得見込の人	7月上旬	8/19(月)～8/29(木)	9/29(日)	11月下旬
経験者	事務系 技術系	昭和29年4月2日から昭和59年4月1日までに生まれた人 民間企業や公務員等における職務経験が直近7年中5年以上ある人	8月下旬	9/4(水)～9/17(火)	10/20(日)	12月中旬

※試験の区分、受験資格、日程については変更になることがありますので、各試験実施前に公表される受験案内で必ず確認してください。
 ※事業計画等により、一部の区分は実施しない場合があります。
 ※消防士については日本国籍を有する人が対象となります。
 ※身体等の事情により、受験に際して特に配慮を必要とする方は、事前に相談してください。
 ※受付期間は郵送の場合は、当日消印有効です。
 ※インターネットによる試験の申込ができます。ただし、郵送で申し込む場合と受付期間が異なりますので、詳細は受験案内で確認してください。

受験案内・申込書

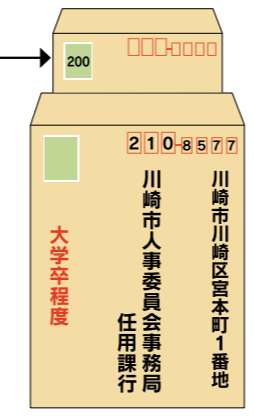
■配布場所

各区役所、支所、出張所、連絡所、行政サービスコーナー(川崎・小杉・溝口・鷺沼・登戸・菅)、本庁舎案内所、かわさき情報プラザ(第3庁舎2階)、人事委員会事務局等で配布します。

■郵送で請求する場合

封筒のおもてに、受験したい試験名(資格免許職選考の場合は区分名)を朱書きし、200円切手を貼った郵便番号・宛先明記の角型2号の返信用封筒(A4判が入る大きさ)を同封して、人事委員会事務局任用課まで請求してください。

返信用封筒
角形2号封筒に
200円切手を
貼り、郵便番号・
宛先を明記



受験案内・申込書は川崎市職員採用案内ホームページからもダウンロードできます。

お問合せ・申込書等請求先

川崎市人事委員会事務局任用課

〒210-8577 川崎市川崎区宮本町1番地

TEL. **044-200-3343** (直通)

FAX. **044-222-6449**

●川崎市ホームページアドレス

<http://www.city.kawasaki.jp/>

●川崎市職員採用案内ホームページアドレス

<http://www.city.kawasaki.jp/shisei/category/61-1-0-0-0-0-0-0-0-0-0.html>



KAWASAKI CITY



職員採用情報のほか、川崎市の市政に関するお問合せやご意見、ご相談などは、こちらへ

川崎市総合コンタクトセンター
サンキューコールかわさき

TEL. **044-200-3939** 午前8時～午後9時(年中無休)

※この採用案内は再生紙を使用しています。

川崎市職員採用案内

2013



KAWASAKI CITY



KAWASAKI'S Projects

未来へつなげる、新しい挑戦 一緒に川崎市の未来をつくっていきませんか？

カーボン・チャレンジ川崎 エコ戦略 (CCかわさき)

川崎のまちはどこへ行ってもさまざまな環境技術に触れることができるショーケース。まち全体で環境技術によるエコ化を推進し、「CCかわさき エネルギーパーク」等として情報発信しています。

PICK UP
かわさき
エコ暮らし
未来館



PICK UP
大規模
太陽光
発電所

川崎市には、多数の優れた環境技術が蓄積しています。これらの技術・経験・ノウハウを活かした持続可能な低炭素社会の構築を進め、アジアをはじめとする地球規模での環境問題の改善に貢献しています。



川崎生まれのエコエネルギーを体感！

川崎臨海部に位置する、「大規模太陽光発電所」と発電所に隣接する「かわさきエコ暮らし未来館」は、全国から年間2万人が訪れるCCかわさきエネルギーパークの中核施設です。地球温暖化・再生可能エネルギー・資源循環の3つのテーマで市民が体験しながら環境問題を学ぶことができる場として活用し、普及啓発を推進しています。

川崎の特徴・強みを活かした環境対策の推進

- ▶地球温暖化対策推進条例に基づく取組の推進
- ▶「川崎メカニズム認証制度」の実施
- ▶「低CO₂川崎ブランド」の実施
- ▶先端産業創出の推進

環境技術による国際貢献の推進

- ▶国際環境施策の推進
- ▶国際環境技術展の開催
- ▶環境総合研究所における計画的・科学的な環境施策の推進

多様な主体の協働によるCO₂削減の取組の推進

- ▶スマートライフスタイルの推進
- ▶大規模太陽光発電所(メガソーラー)、「かわさきエコ暮らし未来館」を活用した普及啓発
- ▶再生可能エネルギー設備等の導入支援
- ▶区役所を中心としたエコ化の取組

より身近な環境対策を目指して

川崎市のCCかわさきイメージキャラクターの「エコちゃんず」は環境と経済の調和と好循環を表しています。市内のイベントや広報ツールなどに登場し、環境問題をより身近に感じてもらえるよう活躍しています。



ろじいちゃん のみいちゃん

PICK UP
川崎駅
周辺地区
(モデル事業)

スマートシティ戦略の推進

川崎臨海部における電力・エネルギー供給施設の集積や最先端の環境技術を有する企業の多数立地など、川崎市の特徴や強みを活かし、臨海部地域をはじめ、川崎駅周辺や小杉駅周辺地区などにおいてモデル事業を展開し、持続可能な社会の実現に向けて、エネルギーの最適利用による低炭素化、災害時における安全・安心、市民生活の利便性や質の向上につながるような取組を推進しています。



商業、業務施設等が集積する川崎駅周辺地区において、地区の面的なエネルギーの効率的利用や、エネルギーセキュリティの向上など、既成市街地におけるスマートコミュニティの具体化に向けた取組を進めています。

国際戦略拠点の形成

PICK UP
キング
スカイ
フロント



殿町国際戦略拠点
キング スカイフロント

川崎市は、世界的なハイテク企業や研究開発機関が数多く立地する国際的な産業・研究開発都市へと変貌を遂げています。

国際戦略総合特区とは

政府などが持っている政策資源(予算・人員・設備など)を「総合特区」に集中して投入することで、日本全体の成長(経済成長・暮らしの質の向上など)を実現させることが目的です。全国で7地域が指定されている「国際戦略総合特区」では、「我が国の経済成長のエンジンとなる産業・機能の集積拠点の形成」を目指した取組が行われます。

ライフサイエンス・環境分野の最先端研究から新産業創出！

多摩川を挟んで羽田空港対岸に位置する殿町国際戦略拠点「キング スカイフロント」を中心に、集積する人材・情報・技術などの地域資源や立地優位性、交通インフラなどを活かし、ライフサイエンス・環境分野の最先端の研究開発拠点を形成することにより新産業創出を推進しています。特にライフサイエンス分野については、国際戦略総合特区を活かして、国際社会の課題解決に貢献しながら、日本経済の持続的な成長を牽引することを目指しています。

キング スカイフロントに立地している施設

▶実中研 再生医療・新薬開発センター

iPS細胞による再生医療の実現や革新的新薬の研究開発等に取り組んでいます。



▶川崎生命科学・環境研究センター LiSE(ライズ)

さまざまな企業・研究機関等と連携しながら、ライフサイエンス・環境分野の最先端の研究開発に取り組んでいます。(平成25年3月開設)



音楽のまち



国内外の一流アーティストが川崎に集結！

世界3大ジャズフェスティバルの1つ「モントルー・ジャズ・フェスティバル」の川崎版。国内外の一流演奏家が集結し、リニューアルしたミュウザ川崎を中心としてジャズの祭典を開催。期間中は、市内各地でのフリーライブや、世界的アーティストによるワークショップなども開催します。

▶ミュウザ川崎シンフォニーホール

東日本大震災の影響により休館していたミュウザ川崎シンフォニーホールが、高い評価を得てきた音響を復元させ、安全で安心なホールとして、平成25年4月1日リニューアルオープン。



※これらのプロジェクトのほか、川崎市の施策・事業等の詳しい情報は、川崎市のホームページをご覧ください。

PICK UP
モントルー・ジャズ・フェスティバル・ジャパン・イン・かわさき

芸術・文化の発信 & スポーツの推進

川崎市は、多くの芸術・文化資源を持つ、個性と魅力にあふれたまちです。また、さまざまなスポーツイベントが開催されるなど、スポーツの推進にも取り組んでいます。音楽や映像をはじめとした文化芸術、スポーツを通じて、元気なまちづくりを進めています。

映像のまち

- ▶「映像のまち・かわさき」推進フォーラムと連携した小学校での映像制作活動の支援など
- ▶毎日映画コンクールの開催支援を通じた地域の活性化やまちのイメージアップ
- ▶ロケ誘致
市役所等を使用したロケ撮影の誘致(日本テレビ「ドン☆キホーテ」など)

スポーツのまち

- ▶かわさきスポーツパートナー
市内を拠点に活躍するトップチームを認定。スポーツを楽しめるまちづくりや川崎のイメージアップに取り組んでいます。
- ▶川崎国際多摩川マラソン
毎年、数日で募集が締め切られる人気の大会。約6,000人のランナーが秋の多摩川を駆け抜けます。



市政運営の3本柱

01

新総合計画
「川崎再生フロンティアプラン」
の着実な推進

02

自治基本条例に基づく
市民本位のまちづくり

03

行財政改革の推進

5つのキーワード

人間都市 かわさき

医療、健康、福祉、子育て、教育など、人が人を支え、大切な命を尊び育む「人間都市」づくり

安心快適都市 かわさき

暮らしの安全安心や、生活環境の快適性の確保に取り組む「安心快適都市」づくり

元気都市 かわさき

環境施策を進め、環境・福祉分野などの成長産業で国際社会に貢献し、持続的に発展する「元気都市」づくり

安定持続都市 かわさき

中小企業支援や、商業・農業の振興、雇用の確保などに取り組む「安定持続都市」づくり

オンリーワン都市 かわさき

音楽、映像、スポーツなどの地域資源の特徴と強みを活かした魅力が輝く「オンリーワン都市」づくり

KAWASAKI City Information

自然人口増加比率
政令指定都市
No.1!
川崎市は今、
最も勢いがある
まちです!

あなたのやる気を活かす、7つの魅力あふれるフィールド

川崎市は個性ある7つの区で構成されています。私たちと一緒に、川崎市をより魅力あふれるまちにしませんか？

麻生区 ASAO

●人口 172,439人 ●世帯数 73,297世帯 ●面積 23.11km²

発展し続ける芸術のまち

新百合ヶ丘駅周辺は、昭和音楽大学やアートセンターなど芸術関連施設が多く、年間を通じて多くの行事が開催される文化・芸術の薫りあふれるまちです。区内には、王禅寺ふるさと公園やセレスモスなど豊かな自然や農業資源、麻生スポーツセンターや川崎フロンターレの練習場などのスポーツ資源もあり、これらの地域資源を活用したまちづくりを進めています。

Pick Up! **麻生音楽祭**
地域の音楽グループや小・中・高等学校などが日頃の成果を発表し、交流を図ります。



まちづくり

新百合ヶ丘駅周辺地区
商業・業務等の都市機能の集積とともに、アートセンター等の文化・芸術機能を有するまちづくりを土地区画整理事業により整備しました。現在は、駅周辺の交通環境の改善に向けた検討を進めています。



多摩区 TAMA

●人口 213,109人 ●世帯数 103,556世帯 ●面積 20.39km²

緑豊かな歴史と文化のまち

水と緑と歴史・文化が調和した多摩区。自然豊かな生田緑地には、芸術家・岡本太郎の作品を収蔵した「岡本太郎美術館」や古民家を集めた「日本民家園」、春と秋に一般公開される「ばら苑」、平成23年9月に開館した「藤子・F・不二雄ミュージアム」、平成24年4月にリニューアルした「かわさき宙と緑の科学館」が点在し、市内外から多くの人が訪れ、にぎわっています。

Pick Up! **かわさき宙と緑の科学館**
世界最高水準の新型メガスターによるプラネタリウムは、リアルで美しい星空を体験できます。



まちづくり

登戸・向ヶ丘遊園駅周辺地区
JR南武線と小田急小田原線の結節駅である登戸駅の周辺では、土地区画整理事業によるまちづくりを推進しています。また、向ヶ丘遊園駅では、駅南北を結ぶ連絡通路の整備に取り組んでいます。



宮前区 MIYAMAE

●人口 222,488人 ●世帯数 93,864世帯 ●面積 18.60km²

都市生活と伝統が会うまち

宮前区は、都心近郊住宅地として急速に発展する一方で、平瀬川や矢上川が流れ、東高根森林公園、菅生緑地など緑あふれる自然豊かなまちです。鷺沼駅周辺には、広場やフットサル場などのあるカッパークが、区民の憩いの場となっています。また、区内には県指定重要文化財の影向寺の薬師堂や馬絹古墳など文化遺産が数多く残っています。

Pick Up! **みやまえカルタ**
区民会議から提案され、地域の宝を盛り込んだカルタを制作。平成24年には区誕生30周年記念版が完成しました。



まちづくり

宮前平・鷺沼駅周辺地区
東急田園都市線沿線を中心に、土地区画整理事業による良好なまちなみが形成されており、平成23年3月には、鷺沼駅北口に新たな改札口が設置されるなど、駅利用者の利便性向上に取り組んでいます。



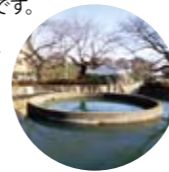
高津区 TAKATSU

●人口 221,720人 ●世帯数 104,505世帯 ●面積 17.10km²

歴史と進歩が調和したまち

溝口駅を中心に商業施設が集まる高津区では、国内最大規模のベンチャー支援施設であるKSPをはじめ、世界シェアを持つ企業などがあり、ものづくりが盛んです。また、橋地区では野菜づくりが盛んで、近隣に出荷するとともに市内の学校給食にも取り入れられています。大山街道や国の登録有形文化財の久地円筒分水など、歴史と文化が感じられるまちです。

Pick Up! **二ヶ領用水久地円筒分水**
周辺の農地に水を分配するため建設された施設。平成10年に市で初めて国の登録有形文化財に登録されました。



まちづくり

溝口駅周辺地区



市街地再開発事業により整備した「ノクティ」「キラリデッキ」を中心に、多くの人々ににぎわいをみせている溝口駅周辺では、駅南口の駅前広場や自転車駐輪場等の整備に取り組んでいます。

DATA



KAWASAKI CITY
川崎市
人口 1,440,124人
世帯数 672,256世帯
面積 144.35km²
人口及び世帯数は平成25年1月1日現在推計人口です。

中原区 NAKAHARA

●人口 236,509人 ●世帯数 118,248世帯 ●面積 14.81km²

暮らしやすく、潤いのあるまち

中原区は市のほぼ中央に位置し、区域の大部分は平坦な土地が広がっています。井田地区丘陵部の緑地や、二ヶ領用水の桜並木などの自然に恵まれ、等々力緑地には川崎フロンターレのホームグラウンドである等々力陸上競技場などがあります。武蔵小杉駅周辺では市街地再開発事業が進んでおり、平成22年3月にはJR横須賀線武蔵小杉駅が開業しました。

Pick Up! **等々力緑地**
等々力緑地では再編整備を進めており、今年度から川崎フロンターレの本拠地である陸上競技場の再整備を実施しています。今後は野球場の改築等にも取り組んでいきます。



まちづくり

武蔵小杉駅周辺地区

JR横須賀線武蔵小杉駅が平成22年3月に開業し、商業・業務・市民利用施設、都市型住宅等の多様な機能が集積した利便性の高いコンパクトなまちづくりを市街地再開発事業等により推進しています。



川崎区 KAWASAKI

●人口 217,337人 ●世帯数 106,596世帯 ●面積 40.25km²

歴史文化と花のまち

旧東海道の宿町として生まれた川崎区は、現在、臨海部の殿町地区が医療・福祉・環境関連産業を中心とした成長戦略の拠点として位置づけられるとともに、音楽のまち、映像のまちとして、コンサートや映画・ドラマのロケが数多く行われるなど、最先端技術と歴史・文化が融合した活気あるまちとなっています。また、区制40周年を記念して区の花・区の木を制定し、区のイメージアップを進めています。

Pick Up! **東海道川崎宿**
東海道川崎宿に関連したイベントや史跡案内などを行っています。また、平成25年秋には、東海道川崎宿に関連する歴史文化を学び、体験することができる「東海道かわさき宿交流館」が開館します。



まちづくり

殿町地区(キングスカイフロント)

羽田空港の対岸に位置する殿町地区は、国際戦略総合特区に指定されており、ライフサイエンス・環境分野の国際戦略拠点の形成を目指しています。



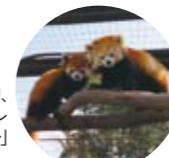
幸区 SAIWAI

●人口 156,522人 ●世帯数 72,190世帯 ●面積 10.09km²

人が集いにぎわいのあるまち

旧御幸村の名を継承し、幸多い地域になってほしいという願いを込めて名づけられた幸区。近年では子育て世帯を中心に人口が増加しています。JR川崎駅西口には、ミュージアム川崎シンフォニーホールやラゾーナ川崎プラザなどが立地し、市の新たな顔づくりが進む一方、市内唯一の動物園である夢見ヶ崎動物公園など豊かな自然にふれることもできます。

Pick Up! **夢見ヶ崎動物公園**
約60種の動物が飼育されており、平成24年6月9日にはレッサーパンダのオスの「ファファ」とメスの「アン」の間にこどもが生まれました。



まちづくり

川崎駅周辺地区



都市開発等により整備された駅前広場や大規模商業施設等により、市内外から多くの人々が駅周辺を訪れています。今後は、駅東西の回遊性や利便性に資する川崎駅北口自由通路等を整備します。

自分が手がけた条例や規則が形に残ることにやりがいを感じます

自分が手がけた条例や規則が



つながり
あなたの「CONNECT」は
何ですか？

**AOKI'S
CONNECT**

常に傍らの「地方自治法逐条解説」など法律関係の書籍を確認しながら仕事を進める。



一般事務職
青木 奈津美
教育委員会事務局総務部
庶務課
平成24年度入庁

教育委員会が管理する公文書の開示請求に対応したり、教育委員会の条例や規則を改正する際の事務手続などに携わっています。法制担当として関連の法律や条例、他都市の事例などを知る必要があり、日々、勉強です。入庁して最初に携わったのは、かわさき宙と緑の科学館の条例改正に関連した業務でした。その後、同館の特別観覧料に関する規則の改正も行いました。自分が手がけた条例や規則が文字として形に残ることにやりがいを感じています。また、打合せ等を通じて、関係局や課の皆さんに、まだ新米の私の顔を覚えてもらえることを、ありがたく思っています。

そのほかにも市議会開催中は、必要な資料をそろえるなど議会対応の事務も行っています。大学院時代は法学研究科で政治学を学び、事例研究として川崎市の条例で設置されている「外国人市民代表者会議」を研究対象としていました。その中で、川崎市の多様性や包容力、そして他の自治体と比較して先駆的な取組を多く行っていることを知り、ここで職員として働いてみたいと考えました。現在所属している教育委員会は職員同士のつながりが強く、学校とのコミュニケーションもうまくとれていて、とても良い雰囲気です。これからいろいろな部署に行くことになると思いますが、今後、市民の方と直接触れ合う機会が多い窓口業務にも携わってみたいと思っています。

5 ※ 職員の所属などは平成25年2月1日現在のものです。

CONNECT

「今の自分」から

川崎市は、成長できる資質と能力のある人を求めています。あなたの能力を川崎市で活かしませんか。

求める人物像

真摯な取組姿勢

市民のために頑張ろうとする意欲があり、仕事に真摯に取り組める人

コミュニケーション能力

市民応対や仕事を進める上で意思疎通が円滑にでき、良好な人間関係が築ける人

柔軟性・主体性

物事について自分の考えを持ちながらも周囲の状況・立場なども踏まえ柔軟に対応し、主体的に行動できる人

CONNECT

「将来の自分」へ

現在の職場で知識をつけていくだけではなく、これから多くの職務に携わり、幅広い業務知識を身につけていきたいです。そして、職場の内外で色々な経験を積んで、公務員としても一人の人間としても、市民の方や職場の人など、皆さんの頼りになるような存在になりたいと思います。



川崎市を支える、
多彩な職種の紹介は
こちら！

かわさき

「将来の自分」へ

職員一人ひとりが公共サービスの責任主体となることが、市民に信頼される自治体を形成すると考えています。

めざす職員像

市民志向

市民の視点で考え、市民のために、市民と共感しながら仕事をする職員

課題解決

環境の変化に的確かつ機動的に対応し、市や地域の課題の解決に向けて取り組む職員

自己実現

市政の方向をしっかりと理解した上で、職務に主体的に取り組みながら、職員としての自己実現を図る職員

CONNECT

川崎市の職員を目指す皆さんへ

川崎市民の幸せや企業のやる気を引き出すのは、皆さんのハートです。「市民や企業に支えられている」ことを学びながら、地域の課題の解決に向けて一緒にがんばりましょう。



OPEN!!

「将来の自分」へ

川崎に注目する海外企業と
海外進出を目指す市内企業を支援



つながり
あなたの「CONNECT」は
何ですか？

**SAWADA'S
CONNECT**

愛用の名刺入れは大学院のロゴが入った記念品。名刺は年間700~800枚は使用する。



一般事務職
澤田 尚志
経済労働局国際経済推進室
(アジア起業家支援)
平成7年度入庁

入庁してからさまざまな部署で仕事をし、いろいろな経験してきましたが、庁内選考で政策研究大学院大学に派遣され、主に知的財産について1年間学んだ後、経済局(現・経済労働局)に異動し、キャリアを重めています。現在は国際経済推進室で

「アジア起業家村推進事業」を担当しています。中国やベトナムをはじめとするアジアの起業家が川崎で創業する際、川崎市が提供するオフィススペースへの入居などをサポートしており、川崎とアジアの架け橋になってほしいという思いで支援を進めています。同時に市内企業の皆さんのニーズの高い海外販路開拓の支援も行っています。

毎日、仕事では多くの方とお会いします。また年に数回は海外出張もあります。今、先進的な環境都市、研究開発都市として成長を続ける川崎は、アジアをはじめ世界に注目されるバイタリティー溢れるまちです。例えば平成9年に国から承認を受けた「川崎エコタウン」には、海外から政府・企業関係の多くの視察者が来訪します。平成20年には中国の胡錦濤国家主席が視察するなど国家のVIPクラスも多数訪れます。平成24年にはデンマーク大使館やベトナムのバリアブンタウ省政府と川崎市の間で「経済産業協力に関する覚書」を締結しましたが、私はその実務に携わりました。今後も川崎を世界に大きく羽ばたく都市にするために、行政としてできる限りのことをしていきたいと思っています。

職務経歴 Career

- 平成7年度 入庁。麻生区役所区政推進課(現 地域振興課)
- 平成10年度 まちづくり局住居表示課(現 市民・子ども局戸籍住民サービス課)
- 平成14年度 財政局契約課
- 平成17年度 財政局契約課(係長級に昇任)
- 平成18年度 政策研究大学院大学派遣 総務局職員研修所付
- 平成19年度 経済局(現 経済労働局)企画課
- 平成20年度 経済労働局工業振興課
- 平成23年度 経済労働局国際経済推進室

**1週間のスケジュール
One Week Schedule**

- Mon. 資料作成など**
アジア起業家村へ入居を希望する起業家の審査資料の作成・経理・契約事務などを行う。
- Tue. 企業訪問**
市内企業を訪問し、海外販路開拓の意向など聞き取り調査にあたる。「企業を知れば、パートナー企業とのマッチングも考えられるようになります」
- Wed. 海外来訪者対応**
海外から政府や自治体の関係者などが来訪した際に対応する。視察や売り込みなど目的はさまざま。
- Thu. 会議出張**
JETRO(日本貿易振興機構)等、関係機関との連絡会議へ出席。会議で情報交換を行う。
- Fri. 関係者と協議**
海外への経済ミッション団派遣に関する関係者との打合せ。展示会などをきっかけに海外に活路を見出したいと願う企業は少なくない。

先輩のサポートを受けながら
保健師として日々成長しています



MACHIDA'S CONNECT

赤ちゃんの体重は成長のパロメーター。「目盛はあえて、お母さんに読んでもらっています」

◀新生児訪問に持参する赤ちゃん用の体重計

保健師
町田 夏雅子
川崎区役所保健福祉センター
保健福祉サービス課
平成23年度入庁

保健師として両親学級、新生児訪問、乳幼児健診、発達支援教室、ケースワークなど母子保健業務を担当しています。ご家庭への新生児訪問の際は、持参した体重計で赤ちゃんの体重を量ったり、抱き方を指導したりします。赤ちゃんの健康状態のチェックはもちろん、お母さんの育児相談にも乗ります。気になるケースがあれば再訪し経過をみていきます。自分の働きかけで、お母さんがお子さんのために何か行動を起こしてくれたとき、例えば予防接種を受けさせに来てくれたときにはやりがいを感じます。

専門教育を受けたとはいえ、私はまだ子育ての経験がないので、この仕事に就いたばかりの頃は、新人のうちから担当地区を持つことに重い責任と不安を感じました。でも、川崎市の場合、先輩保健師が入庁4年目までの保健師の指導を担当する体制があり、研修も充実していて人材育成に大変力を入れているため、日々成長できているという実感があります。また、育児をしながら働いている先輩が多数いるのも励みになります。大学では看護師と保健師の資格を取りました。病院勤務ではなく行政を選んだのは、大学院で生活習慣病について研究したこともあり、人々の健康維持、病気になる前の予防支援に興味があったからです。今後、機会があれば、メタボ予防や禁煙支援などに携わってみたいと思っています。

機械職
西村 拓也
上下水道局水道部
施設整備担当
平成20年度入庁

下水道局では現在、開設約50年を経過し更新時期を迎えた浄水場をつくり替える工事を行っています。その中で私の業務は、水をきれいにする施設や水を送るポンプなどの設計及び工事の監督です。自分の設計した施設が、今後、何十年にもわたり川崎市全体に水を供給していくと思うと、責任と同時にやりがいを感じます。

川崎市は政令指定都市なので、ごみ処理、上水道、下水道といった幅広い分野で直接運営する施設が数多くあります。大学で機械工学を学んだ私は、機械職としてさまざまな仕事に挑戦してみたくて入庁を決意しました。今、携わっている浄水場の更新工事は10年かけて行われている大規模なもので、一つひとつの施設や設備が完成するたびに達成感があります。機械職には若い人が少ないのですが、「かわさき」という言葉の中には「わかさ」という字が隠れています。若さあふれる皆さん、私と一緒に川崎市を盛り上げていきましょう！

NISHIMURA'S CONNECT

車は現場に行く時に使用する。「フットワーク軽く、工事に駆けつけます」



自分の設計した施設が
川崎市の水をつくる



消防士
佐原 慶哉
消防局川崎消防署
警防第2課
平成22年度入庁

川崎市には文化・商業施設、地下街、高層マンション、臨海部の石油コンビナートなど、多くの大型施設があるため、消防士としてさまざまなフィールドで活躍できるのではと思い入庁しました。実際に、消火・救助・救急といった最前線の活動のほか、さまざまな現場を想定しての訓練、地理・水利の調査や法令に基づく事業所等への消防査察業務など、活気あふれる川崎のまちを守るために、日々、多様な業務にあたっています。

私は消防音楽隊員の一人でもあります。以前から興味のあった楽器を、業務として学べるならと入隊しました。出初め式や区民祭、定期演奏会など年間を通じていろいろなイベントに参加し、音楽を通じて消防や“音楽のまち”川崎のイメージアップと防火・防災の普及啓発を行っています。あなたも市民と消防を結ぶ“音の架け橋”になってみませんか。

SAHARA'S CONNECT

担当楽器はアルトサックス。「皆さんの笑顔と拍手に出会えるのが本当にうれしいです」



消防音楽隊で
市民と消防の架け橋に



化学職
中山 良太
環境局環境対策部
環境対策課
平成22年度入庁

川崎市は全国でも厳しい条例を設けて環境を守っています。私の仕事は主に土壤汚染対策法や川崎市条例などの法令に基づき、事業者等に土壤汚染の調査や対策を指導することです。事業者等が提出する報告書は、時に数千ページに及ぶもので、データ漏れがないかチェックするだけでも一苦労です。

かつては“公害のまち”と呼ばれたのを克服し、住みやすい環境をつくった川崎市。私は他都市の出身ですが、ここなら何か新しいことができるのではないかと思います。入庁した年に、過去20年分のデータをシステム化して活用するというプロジェクトに関わりました。平成24年度から運用され、より正確で迅速な事業者指導が行えるようになり、苦労した甲斐があったと思っています。川崎市で実際に働いてみると、とても個性的なまちであると実感できます。職員として、さらに魅力あふれるまちづくりに参加してみませんか。

NAKAYAMA'S CONNECT

「ガイドライン」は事業者等に指導する時の根拠となるもので、担当者の必携品



厳しい条例を持つ川崎は
個性あふれる
魅力的なまちです



薬剤師
大室 綾
病院局市立川崎病院
薬剤部
平成22年度入庁

市立川崎病院で入院患者さんに面談及び服薬指導を行い、薬物療法が適正か確認し、時には担当医に処方内容を提案します。また、院内感染を防ぐ感染対策チームに所属し、抗菌薬の適正使用を働きかけています。さらに、薬剤師が入院病棟に常駐し、医療スタッフと連携して薬の処方支援を行う新規業務にも携わっています。

薬剤師の資格を活かせる職場はいろいろありますが、薬局は調剤中心、研究職は実験中心になります。私は臨床をやりたいと思い、入庁しました。患者さんの薬物治療に貢献できたと感じたときは喜びを感じます。さまざまな取組の中で、患者さんと向き合い信頼関係を構築しつつ、臨床薬剤師として今後も研鑽を積んでいくつもりです。川崎市の薬剤師は病院勤務だけでなく、食品・環境衛生指導など幅広く活躍できるフィールドがあります。市民が幸せを感じられるようなまちになるよう、一緒にかんばっていきましょう！

OHMURO'S CONNECT

薬剤部の大先輩が退職した際の集合写真。「雰囲気が良く、スキルアップできる職場です」



医療チームと連携して
患者さんの治療に貢献したい



建築職
大木 佳子
まちづくり局市街地開発部
住宅建替推進課
平成20年度入庁

市 営住宅の建替えにあたり、既存の入居者の皆さんにスムーズに仮住まいへ移転していただくための計画を立て、実施するのが私の主な仕事です。住民説明会や自治会とのやり取りを重ねながら、皆さんの不安や疑問を解消していきます。高齢の方も多いため、分かりやすい言葉でお話するよう心がけています。

大 学で都市計画の研究をしていた私は、地域ごとにさまざまな顔を持つ川崎市に魅力を感じて入庁しました。例えば、大きい駅の周辺は都市開発が進み、北部では豊かな緑を活かしたまちづくりが行われています。市営住宅も、バリアフリー化が進んで、人にやさしい住居へと変化しています。このように進化・発展する川崎のまちづくりに携われることに幸せを感じています。また、思っていた以上にいろいろな仕事や現場があって、とてもやりがいがあります。一緒にがんばりましょう！



どんどん進化する川崎のまちづくりに携われて幸せです

OHKI'S CONNECT
建築職の同期の女性は7人。職場は別々だが仲が良い。「夏休みに旅行に行きました」

獣医師
西村 大樹
多摩区役所保健福祉センター
衛生課
平成23年度入庁

獣医師の知識と経験を人と動物の共生に活かしたい。ペットの飼い主やペットショップ、ブリーダーなどの業者を対象に、法律や条令に基づいて窓口や現場で監視・指導を行っています。私は大学を卒業後、動物病院で小動物診療に従事していたのですが、動物の病気やケガの治療だけでなく、もっと根本的に人と動物の共生を実現する仕事をしたいと考え入庁しました。



獣医師の知識と経験を人と動物の共生に活かしたい

NISHIMURA'S CONNECT
訪問指導する際、住宅地図と目印の付箋は必需品。また、相談内容は必ずメモをとる。

都 市化が進む川崎市ではペットに関する相談が増えているため、飼い主のマナー教育に力を入れています。考え方は人によってさまざまなので指導に苦慮することもあります。獣医師の視点からのアドバイスで原因となっていた問題が解決し、飼い主との距離が縮まったと感じたときは、この道を選んでよかったと思います。行政における獣医師の仕事は、食品衛生や環境衛生、感染症対策など多岐にわたります。また、現場だけでなく条例などの施策面にも関わります。獣医師の知識を川崎市というフィールドで活かしてみませんか。

土木職
邊見 文人
建設緑政局道路河川整備部
北部都市基盤整備事務所
平成20年度入庁

大 学で土木工学を学び、政令指定都市で道路整備事業に携わってみたいと思い、入庁しました。道路づくりは息の長い仕事です。地域の特性を考慮して設計書を作成し、近隣住民への説明会を開くことから始まり、発注・工事契約を交わした後は、現場監督としてスケジュール管理や設計どおりに工事が行われているかチェックします。現場には常に通いますので、自分が発注した道路が出来上がっていく様子を日々、目にすることができるのはうれしいですし、完成したときには大きな達成感を得られます。

も う一つ、川崎市でよかったと思ったことがあります。平成24年の4月から9月までの半年間、私は南三陸町に派遣され、道路の復旧工事にあたりました。あれほどの被害に遭ったのに現地の皆さんは明るく前向きで、逆に元気づけられたように感じました。また、同じように全国の都道府県から派遣されてきた方たちとのつながりもできました。川崎市の職員という立場だからこそ、このような貴重な経験ができたことと感謝しています。これからも地域の皆さんとコミュニケーションをとりながら、暮らしに役立つ道路整備を行いたいと思います。

HENMI'S CONNECT
コンベックス（鋼製巻尺）は新人のときから使っているもの。現場に行くときの必需品。



道路の完成で得られる達成感
被災地派遣で貴重な経験も

一般事務職
阿久津 匠
高津区役所保健福祉センター
地域保健福祉課
平成21年度入庁

保 健福祉センターの庶務及び各種団体との連絡調整業務を行う部署で、医療機関などからの申請書の処理、日本赤十字社神奈川県支部との連絡調整業務、火災などの見舞金業務などを担当しています。また、福祉まつりのようなイベントの手伝いもします。仕事を通じて、毎日いろいろな方々との交流や学びがあります。

民 間企業ではなく市の職員になったのは、幼少期から育った川崎のまちで、まちの人々のために働きたいと考えたからです。最初の職場は高津区の道路公園センターの事務でした。さまざまな分野の仕事に携われるのも魅力の一つだと思います。休日にはバスケットボールの指導者として、小学生のチームを率いて試合のためにいろいろな市町村に赴きます。その際、川崎は可能性とパワーを秘めた都市だと再確認します。川崎市の今後の発展のために、力を尽くしたいと思っています。



まちの人々のために働きたかった

AKUTSU'S CONNECT
自分の予定は全て卓上カレンダーに書き込んでおく。「一目で確認できるので便利です」

社会福祉職
吉田 渚
幸区役所保健福祉センター
保護第2課
平成23年度入庁

生 活保護のケースワーカーとして、さまざまな事情で生活に困窮した世帯への支援を行っています。窓口での相談業務や家庭への訪問調査のほか、毎月の保護費を決定する事務処理、ケース記録の作成なども行います。また、世帯が抱える問題の解決のために病院、施設、ハローワークなど各関係機関とも連携しています。



大好きな川崎の福祉に粘り強く取り組みます！

YOSHIDA'S CONNECT
生活保護の業務にあたり「生活保護手帳」は必須アイテム。「ケースワーカーは必ず一冊持っています」

ケースワーカーは人の人生に深く関わる専門職。この仕事に就くなら社会経験を積んでからと思民間企業での仕事を経て入庁しましたが、それでも行き詰まる場合があります。そういうときは、経験豊かな上司や同僚に相談し、チームワークで取り組んでいます。粘り強い支援の結果、担当する世帯が自立へと一歩でも近づいたときは、自分のことのようにうれしく感じます。川崎市を選んだのは福祉の分野への取組が進んでいることに魅力を感じたから、そして、このまちが大好きだったからです。今、その選択は間違っていなかったと確信しています。

川崎市を支える多彩な職種

川崎市には数多くの職種があり、公務員としての多彩なフィールドが広がっています。
主な職種の仕事内容と配属先についてご紹介します。

※年度によって募集がない職種があります。

一般事務職 (行政事務)

庶務・経理などの内部事務、区役所などでの窓口業務、事業企画、都市計画、広報業務など、あらゆる分野で幅広い仕事をします。

主な配属先▶
市長事務部局、上下水道局、交通局、病院局、教育委員会事務局

学校事務職

市立小中学校などでの庶務・経理・給与など、学校事務全般に関する仕事をします。

主な配属先▶
市立小・中・特別支援学校

建築職

都市計画、公共建築物の設計・工事の施工監理、建築確認申請の審査など、専門技術を活かした仕事をします。

主な配属先▶
まちづくり局

獣医師

区役所などでの食品・環境衛生監視指導・検査業務など、専門性を活かした仕事をします。

主な配属先▶
健康福祉局、建設緑政局、区役所

栄養士

保育所や市立病院などでの栄養指導・給食栄養管理など、専門性を活かした仕事をします。

主な配属先▶
区役所、保育所、病院局

社会福祉職

福祉施設・医療施設などでの相談支援業務や生活指導など、専門性を活かした仕事をします。

主な配属先▶
市民・子ども局、健康福祉局、区役所

土木職

土木事業の設計業務、道路工事や水道工事の現場などでの監督など、専門技術を活かした仕事をします。

主な配属先▶
まちづくり局、建設緑政局、港湾局、区役所、上下水道局

化学職

環境調査・対策、浄水場での水質管理、食品・環境衛生監視指導(有資格者に限る)など、専門性を活かした仕事をします。

主な配属先▶
環境局、区役所、上下水道局

薬剤師

市立病院での調剤・服薬指導、区役所などでの食品・環境衛生指導など、専門性を活かした仕事をします。

主な配属先▶
健康福祉局、区役所、病院局

学校栄養職

市立小学校などでの学校給食の栄養管理、食に関する指導など、専門性を活かした仕事をします。

主な配属先▶
市立小・特別支援学校

心理職

福祉施設・医療施設などでの相談支援業務や心理判定・指導業務など、専門性を活かした仕事をします。

主な配属先▶
市民・子ども局、健康福祉局

電気職

公共建築物の設計、下水・廃棄物処理施設や浄水場などでの機械操作など、専門技術を活かした仕事をします。

主な配属先▶
環境局、まちづくり局、上下水道局

造園職

公園の設計・管理、緑地保全計画の作成など、専門技術を活かした仕事をします。

主な配属先▶
建設緑政局、区役所

保健師

区役所などでの保健指導や相談業務など、専門性を活かした仕事をします。

主な配属先▶
健康福祉局、区役所

臨床検査技師

市立病院などでの生化学的・生理学的検査業務など、専門性を活かした仕事をします。

主な配属先▶
健康福祉局、区役所、病院局

機械職

下水・廃棄物処理施設や浄水場などでの機械操作など、専門技術を活かした仕事をします。

主な配属先▶
環境局、まちづくり局、上下水道局

農業職

農業振興のための技術指導や知識の普及など、専門技術を活かした仕事をします。

主な配属先▶
経済労働局

保育士

保育所や福祉施設などでの乳幼児などの保育業務など、専門性を活かした仕事をします。

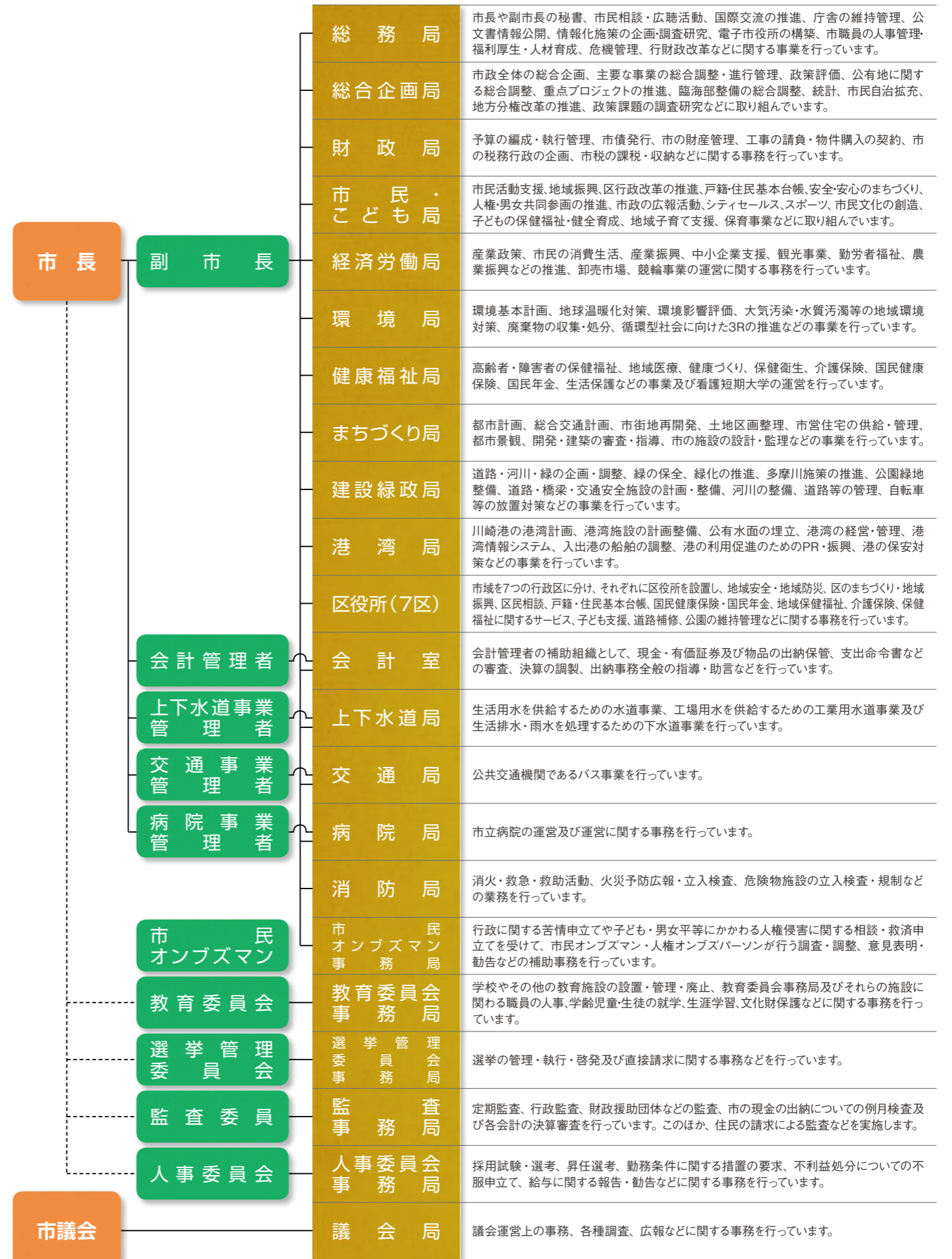
主な配属先▶
市民・子ども局、区役所、保育所

消防士

救急・救助活動、火災現場での消火活動、災害の発生を予防する業務、危険物規制などの仕事をします。

主な配属先▶
消防局

川崎市の組織構成



(平成25年4月1日予定)

平成25年度 採用情報

配属・異動・昇任

配属・異動・昇任については、計画的な人材育成や能力開発の観点から、本人の意向やキャリア観を重視するとともに、能力・実績主義に基づいた適材適所の人事配置を基本方針としています。具体的には、ほぼ3年のサイクルで異動しながら、採用後30歳程度までは、本庁・出先機関を問わずさまざまな分野の部署を経験しながら能力を磨き、適性を探し出していきます。その後は、培われた幅広い知識と経験を活かし、本人の意向や適性を重視して異動を行います。また、庁内公募制度も実施し

ており、自身の能力と意欲を活かせるような部署に自ら応募し配置されることもあります。採用後、一定の年数を勤務すると選考により主任に昇任します。係長級への昇任は、一般事務職、土木職、建築職など13職種について係長昇任選考を実施しており、合格すると33歳(最短)で係長級に昇任します。また、40歳代前半の係長級職員を対象とした課長昇任選考も実施しており、意欲と能力のある職員を積極的に管理職に登用しています。消防士についての昇任も、選考及び試験により行われます。



※日本国籍を有しない人の配属・異動・昇任については、基本方針に基づき行われるとともに、「外国籍職員の任用に関する運用規程」に基づいた任用が行われます。

人材育成

■平成25年度 研修制度

	階層別研修	希望受講型研修	派遣研修	自己啓発支援
係員	<ul style="list-style-type: none"> 新規採用職員研修 採用2年目職員研修 採用3年目職員研修 キャリアステージⅡ研修 キャリアステージⅢ研修 技能・業務職員研修 	<ul style="list-style-type: none"> 法務系研修(民法・行政法研修など) スキルアップ系研修(講師養成など) 職場体験研修 人権研修 	<ul style="list-style-type: none"> 大学院派遣研修 企業派遣・NPO法人派遣研修 県市町村研修センター 市町村職員中央研修所 各種研修機関 	<ul style="list-style-type: none"> 夜間自己啓発講座 夜間大学院受講支援 自主研修グループ支援
	<ul style="list-style-type: none"> 新任係長研修 新任課長補佐研修 新任課長研修 新任部長研修 			

【新規採用職員研修】

市職員としての基礎的な知識の習得に加えて、研修生同士や先輩職員との交流を意図した研修も行います。

【派遣研修】

高度で専門的な知識の習得や視野拡大を目的として、省庁、大学院、民間企業等への派遣を行っています。

◎主な派遣先(平成24年度実績)

文部科学省	2名
経済産業省	4名
東京都	1名
大韓民国・富川市	1名
政策研究大学院大学	2名
(株)三菱総合研究所	1名

※毎年、20名程度の職員が1～2年の期間で他の機関へ派遣されています。

市を取り巻く環境が変化する中においても、「市民の幸せの実現」という、行政の目的を果たすため、職員一人ひとりが組織の一員として、さまざまな課題に対する的確に能力を発揮することが求められます。

川崎市では、人材育成基本計画を策定し、「職員一人ひとりが公共サービスの責任主体である」という意識を持ち、日々の業務を通じて市民からのニーズに応えられるよう、研修をはじめとするさまざまな人材育成の取組を行っています。

意識向上の取組

オフサイトミーティング

市政を運営する幹部職員と若手・中堅職員等が自由に意見交換を行い、本市の運営方針の共有化や組織内のコミュニケーションの活性化を図るために実施しています。

職員提案制度

広く職員から改善意見を求め、職員の改善意欲や企画力を高めるとともに、行政サービスの向上を図る制度です。

チャレンジ☆かわさき選手権

各職場で実践している改善の取組や研究成果の発表会です。集まった若手・中堅職員から構成される企画運営委員会が中心となって開催します。

人事評価制度

社会経済状況が大きく変化し、地方分権改革が進展する中では、常に問題意識を持ち、新たな課題にも積極的にチャレンジしていく職員が求められており、人事管理のシステムもこのような職員がやる気と働きがいを実感できるようなものが必要です。

川崎市では一人ひとりの能力や実績を適正に評価して、職員のやる気や働きがいを引き出す「人事評価制度」を導入しています。

人事評価制度のポイント

- ✓ 組織の目標を達成するために自ら設定した個人目標の達成度を評価する目標管理の手法を用いた「業績評価」と、業務の過程で発揮された能力や取組姿勢などを評価する「能力評価」を2本柱とした制度です。
- ✓ 個人目標の設定やその達成に向けては、上司が責任を持ってサポートします。
- ✓ 評価にあたっては、自己申告、上司との面談を実施するとともに、結果についても本人に開示します。
- ✓ 評価項目、評価指標、配分点数などの評価基準をあらかじめ明らかにしています。
- ✓ 評価結果をフィードバックすることにより、職員の能力開発、人材育成に役立てます。
- ✓ 評価結果を昇任や給与などに反映させます。

勤務条件

平成25年2月1日現在

※以下の条件は条例等の改正により変更されることがあります。最新の情報は受験案内で確認してください。

事務・技術系	大学卒程度:201,152円/高校卒程度:161,840円
消防士	大学卒程度:218,624円/高校卒程度:175,168円
獣医師	218,624円
保健師	214,144円
薬剤師	大学卒(6年制):218,624円/大学卒(4年制):201,152円
保育士等	大学卒:201,152円/短大卒:175,168円
臨床検査技師	大学卒:201,152円/短大卒:183,680円

※地域手当を含む。
大学院卒や職務の経歴などにより加算される場合があります。
※学校事務、学校栄養職は異なります。

【諸手当】

通勤手当、住居手当、扶養手当、時間外勤務手当等の各種手当が支給されます。

【昇給】

通常、年1回昇給します。また、民間給与の動向に応じて給与改定が行われます。

【賞与】

年間3.95か月分(夏1.90、冬2.05)支給。
※ただし、人事評価の結果によって支給月数が異なる場合があります。

【勤務時間】

8時30分～17時15分(休憩時間12時～13時)
※ただし、勤務場所によって異なる場合があります。

【休日・休暇等】

- 休日 完全週休2日制(ほかに祝日・年末年始 ※ただし、勤務場所によって休みの形態が異なる場合があります。)
- 休暇 年次有給休暇は1年度につき20日です。このほか、夏季休暇、結婚休暇、産前産後休暇等の特別休暇や、育児休業制度、育児短時間勤務制度等があります。

福利厚生

※学校事務、学校栄養職は異なります。

【結婚・出産・傷病等のとき】

各種手当金、給付金、療養費など

【健康管理のために】

定期健康診断など、各種検診制度、共済組合の契約保養所、地方公務員共済組合の宿泊施設

【いざというときに備えて】

積立年金、団体生命保険・三大疾病保険・医療保険

【資金が必要なとき】

貸付制度(結婚、出産、医療など)

【余暇を利用して】

ホテル、旅館、遊園地、プール、旅行などの割引

【心配ごとがあるとき】

各種相談制度

【独身寮(地方から本市に就職した独身職員のために)】

宮内寮(男女:中原区)

【その他】

食堂、売店

平成24年度採用試験実施状況

試験名	区分	受験者数	最終合格者数	競争倍率
大学卒程度	行政事務	1,036	95	10.9
	社会福祉	55	2	27.5
	学校事務	57	6	9.5
	土木	66	25	2.6
	電気	45	14	3.2
	機械	25	11	2.3
	建築	36	7	5.1
	消防士	347	43	8.1
身体障害者	行政事務	58	14	4.1
	行政事務	111	9	12.3
高校卒程度	土木	4	0	-
	消防士	208	18	11.6

試験名	区分	受験者数	最終合格者数	競争倍率
資格・免許職	薬剤師	17	3	5.7
	保健師	44	11	4.0
	保育士	116	2	58.0
	学校栄養職	62	7	8.9
経歴者	行政事務	812	5	162.4
	土木	100	8	12.5
	機械	38	13	2.9
技能・業務	建築	43	6	7.2
	技能・業務	63	7	9.0