

# I 活動の概要

## I 1 活動の概要

教育文化会館・市民館・分館（以下「市民館等」という）は民主主義の精神にのっとり、基本的人権と平和を尊重し、市民が自らの学びを創造する豊かで活力のある地域社会の実現をめざして、次の基本方針に基づき、社会教育振興事業を展開した。

2016(平成28)年度は、市民館等に寄せられている市民の期待を受けとめて、社会や地域の課題の解決をめざした学びの場づくりに市民が直接参加していく仕組みを深めるなかで、市民と市民、市民と職員との協働によって学びと市民のつながりを展開し、新たな公共性の創出に寄与することをめざした。

### (1) 基本方針

- ① 市民一人ひとりの学習する権利と自由を保障し、市民の自主的な学習活動を振興する
- ② 人権尊重の精神に基づき、市民一人ひとりが互いに認め合い共に生きる社会の創造をめざす
- ③ 市民の自主的な学習活動の振興を通して、市民参画と協働による市民自治の実現をめざす

### (2) 社会教育振興事業

#### ① 社会参加・共生推進学習事業

社会参加の機会を得にくい方を対象に、社会参加のための支援学習を行う。また、学習活動に市民ボランティアが共同学習者として参画することを通して、共に生きる地域社会の実現をめざす。

事業：識字学習活動、識字ボランティア研修、社会人学級、障がい者社会参加学習活動など

#### ② 市民自治基礎学習事業

絶え間なく変化する社会の中で生じる様々な問題を、共通の課題として学び合うことを通して、市民自治の基礎となる力を培う。また、小さな子どもがいても学習に参加できるように保育活動を実施する。

事業：平和・人権学習、男女平等推進学習、家庭・地域教育学級、市民館保育活動など

#### ③ 市民学習・市民活動活性化学習事業

地域課題や生活課題の解決に向け、市民自らが企画・運営し学びの場を創る。市民からの提案をもとに、学習を通して新たな協働関係と地域づくりの展開をめざす。

事業：市民自主学級、市民自主企画事業、市民エンパワーメント研修、生涯学習交流集会、地域の寺子屋コーディネーター養成講座、情報提供・学習相談事業など

#### ④ 市民・行政協働・ネットワーク学習事業

市民と学校、区役所、市民館等が連携し学習活動を発展させる。また、広く学習にかかわる情報や人などのネットワークづくりを進め、生涯学習活動やボランティア活動、市民活動を積極的に支援する。

事業：行政区・中学校区地域教育会議推進事業、課題別連携事業、地域学習・文化団体連携推進事業など

#### ⑤ 現代的課題対応学習事業

緊急性のある地域の課題に即応した学習機会が提供できるよう、2008（平成20）年度から開設した。

事業：シニアの社会参加支援事業

⑥ 学習環境整備事業

市民館等を市民の生涯学習、市民活動の拠点とするために、様々な学習環境を整備する。

事業：川崎市社会教育委員会議教育文化会館・市民館専門部会、刊行・広報活動、16ミリ映写機操作技術講習会など

教育文化会館・市民館（幸・中原・高津・宮前・多摩・麻生）・分館（大師・田島・日吉・橘・菅生・岡上）  
事業内容と予算

事業名（数）実施館	事業内容	実施数・予算額（円）
社会参加・共生推進学習施策（事業）	識字学習活動（13） 教文、6 市民館	川崎市多文化共生社会推進指針、外国人教育基本方針、川崎市識字・日本語学習活動の指針に基づき、外国人市民等が日本での生活が円滑に営めるように、日常生活に必要な基礎的日本語を身につけるための学習を支援する。学習者と支援者（ボランティア）が学び合う関係づくりをとおして、多文化共生社会の実現をめざす。 教文 1 幸 2 中原 2 高津 2 宮前 2 多摩 2 麻生 2 3,354,000
	識字ボランティア研修（15） 教文、6 市民館	川崎市識字・日本語学習活動の指針に基づき、地域で識字の学習を支援するボランティアの資質の向上を図ることにより多文化共生社会の実現をめざす。 教文 2 幸 3 中原 2 高津 2 宮前 3 多摩 1 麻生 2 756,000
	社会人学級（1） 教文	様々な事情で十分学習できなかった人に対して、中学課程の学習領域で、国語、数学など日常生活を送るため不可欠な基礎的知識と教養を学ぶ機会を提供し、学習者が共に学びあい、より主体的に生きることをめざす。 教文 1 709,000
	障がい者社会参加学習活動（7） 教文、6 市民館	地域での体験活動や交流をとおして障がいのある人の社会参加を図るとともに、ノーマライゼーションの理念に基づき共に生きる地域社会の実現をめざす。 教文 1 幸 1 中原 1 高津 1 宮前 1 多摩 1 麻生 1 1,059,000
	障がい者ボランティア研修（1） 全市	「障がい者社会参加活動」のボランティア等に、障がい者の理解やボランティア活動のあり方などの研修を行うことにより、障がい者の学習権保障の充実とボランティアの人権意識の向上をめざす。 15,000
市民自治基礎学習施策（事業）	平和・人権学習（11） 教文、6 市民館	憲法、教育基本法の理念に基づき、世界の平和及び人権の尊重に関する学習機会を提供し、共に生きる地域社会の創造をめざす。 教文 2 幸 2 中原 1 高津 1 宮前 2 多摩 1 麻生 2 1,016,000
	男女平等推進学習（12） 教文、6 市民館、1 分館	男女平等にかかわる人権意識を高め、男女があらゆる場において、個人として自立し、多様な個性を生かして協力し、責任をわち合える男女共同参画社会の創造をめざした学習を推進する。 教文 1 幸 2 中原 2 高津 2 宮前 1 菅生 1 多摩 1 麻生 2 1,162,000
	家庭・地域教育学級（21） 全館	子どもを豊かに育む地域社会の創造をめざし、子育てに関する家庭・地域課題の学習機会を提供し、親として市民としての学びを支援する。 教文 3 大師 1 田島 2 幸 2 日吉 1 中原 2 高津 1 橘 3 宮前 2 菅生 1 多摩 1 麻生 1 岡上 1 1,861,000
	市民館保育活動（42） 全館	親等の学習活動への参加や、乳幼児の社会的成長を支援するために、保育を実施する。 教文 3 大師 3 田島 1 幸 4 日吉 2 中原 2 高津 6 橘 3 宮前 8 菅生 3 多摩 4 麻生 2 岡上 1 1,177,000
	保育ボランティア研修（5） 5 市民館	子育てを支援する保育ボランティアの資質の向上を図ることにより、地域で支え合う子育ての環境醸成をめざす。 幸 1 高津 1 宮前 1 多摩 1 麻生 1 155,000
	家庭教育推進事業（7） 教文、6 市民館、2 分館	各区において子育て支援啓発事業や家庭教育支援講座を実施するとともに、PTAが実施する家庭教育学級に対して講師派遣を行う。 2,756,000

事業名（数）実施館		事業内容	実施数・予算額（円）
市民学習・市民活動活性化学習施策（事業）	市民自主学級 (24) 全館	地域や社会の問題の解決に市民自らが取り組んでいく上で必要な学びの場づくりを、市民と各館が協働で行う。	教文 2 大師 1 田島 1 幸 2 日吉 1 中原 3 高津 2 橘 1 宮前 4 菅生 1 多摩 2 麻生 3 岡上 1 2,695,000
	市民自主企画事業 (50) 全館	地域の特性に応じた生涯学習・文化芸術の振興や市民の交流・ネットワーク活動など、多様な形態の学習事業を市民と各館が協働で実施する。	教文 3 大師 5 田島 6 幸 4 日吉 9 中原 2 高津 3 橘 2 宮前 3 菅生 5 多摩 2 麻生 1 岡上 5 2,972,000
	市民エンパワーメント 研修 (16) 教文、6 市民館、5 分館	生活・地域課題、今日的課題を協力して解決し、住みやすい地域を市民自らが創り出そうとするボランティア・市民活動に必要な学習機会とする。	教文 1 大師 1 田島 1 幸 1 日吉 1 中原 1 高津 2 橘 2 宮前 1 多摩 1 麻生 2 岡上 1 1,119,000
	P T A 活動研修 (7) 教文、6 市民館	各学区や行政区の特色を生かしながら、子どもの健全やかな成長を支える P T A 活動の更なる活性化を共に考えあう研修とする。	教文 1 幸 1 中原 1 高津 1 宮前 1 多摩 1 麻生 1 494,000
	生涯学習交流集会 (8) 教文、6 市民館、1 分館	いきいきとした各区の社会教育の展開に向け、市民と職員が率直な意見を交流し、市民主体の地域の生涯学習を創り出すことをめざす。	教文 1 幸 1 中原 1 高津 1 宮前 1 多摩 1 麻生 1 岡上 1 174,000
	地域の寺子屋事業 コーディネーター養成 講座 (7) 教文、6 市民館	学校施設や地域の施設を活用しながら、「地域の寺子屋事業」を始めとする地域に必要な社会教育事業を実施、コーディネートする市民を育成し、地域における社会教育の振興をめざす。	教文 1 幸 1 中原 1 高津 1 宮前 1 多摩 1 麻生 1 595,000
	表現・舞台活動支援事業 (3) 2 市民館	様々な手法による市民の主体的で自由な表現活動を振興し、地域に根ざした市民の文化創造に資する。	多摩 2 麻生 1 125,000
	学習情報提供・ 学習相談事業 (5) 4 市民館、1 分館	市民の学習と活動の支援策の一環として、様々な学習情報・市民活動情報を収集・整理し、適切な形で公開・提供する。また、求めに応じ市民及び市民グループなどの生涯学習に関する相談に情報提供、助言を行う。	幸 1 中原 1 多摩 1 麻生 1 岡上 1 333,000
市民・行政協働・ネットワーク学習事業	行政区・中学校区 地域教育会議推進事業 (7) 教文、6 市民館	行政区・中学校区における学校・家庭・地域の連携による教育への市民参加システムづくりとネットワークづくりを支援・促進し、地域の教育力の向上をめざす。	教文 1 幸 1 中原 1 高津 1 宮前 1 多摩 1 麻生 1 15,133,000
	他機関等との連携事業 (32) 教文、6 市民館、4 分館	地域での子育てや福祉・環境、まちづくりなどの課題の解決に協働して取り組むため、関係機関との連携会議および必要な事業を実施する。	教文 2 大師 3 田島 1 幸 1 中原 5 高津 5 橘 4 宮前 2 菅生 2 多摩 6 麻生 1 233,000
	地域学習・文化団体 連携推進事業 (13) 教文、6 市民館、4 分館	地域の学習活動を推進している学習・文化団体（サークル連絡会・文化協会・P T A 等）とのネットワーク化や事業連携を図ることを通じ地域の文化や教育力の向上をめざす。	教文 1 大師 1 幸 1 日吉 1 中原 1 高津 1 橘 1 宮前 1 菅生 1 多摩 1 麻生 1

事業名（数）実施館		事業内容	実施数・予算額（円）
対応 現代的 学習課題 事業	シニアの社会参加支援事業（入門コース・活動コース） （28） 全館	いわゆる団塊の世代等の市民が、これまで社会で培った豊富な経験と知識、多様な能力を活かし、これまで関わりの少なかった地域社会での様々な活動に参加できるよう支援する。	教文 3 大師 1 田島 2 幸 2 日吉 1 中原 4 高津 3 橘 2 宮前 3 菅生 1 多摩 3 麻生 2 岡上 1 1,660,000
教育文化 会館・市 民館学習 環境整備 事業	川崎市社会教育委員会 会議教育文化会館・市民館 専門部会 （7） 教文、6 市民館	川崎市社会教育委員条例及び川崎市社会教育委員会 会議規則に基づいて行う。	教文 1 幸 1 中原 1 高津 1 宮前 1 多摩 1 麻生 1 2,254,000
	刊行・広報活動 （13） 全館	(1) 教文・市民館活動報告書、学習記録や調査研究 報告書の作成を行い、学習活動や地域情報の蓄積 と公開を図る。 (2) 生涯学習に関する情報を提供するため、館だより、 ホームページなどの作成を行う。	教文 1 大師 1 田島 1 幸 1 日吉 1 中原 1 高津 1 橘 1 宮前 1 菅生 1 多摩 1 麻生 1 岡上 1 3,645,000
	視聴覚ライブラリー 事業 （7） 教文、6 市民館	視聴覚ライブラリー用の情報機器は、総合教育センター で一括整備充実し、市民への直接的な窓口として、 教文・市民館で貸出しを行う。	教文 1 幸 1 中原 1 高津 1 宮前 1 多摩 1 麻生 1
	16 ミリ映写機操作技 術講習会 （1） 1 市民館	16 ミリ操作技術講習会を実施し、修了者には認定証 を発行する。	麻生 1

## I 2 施設と機構

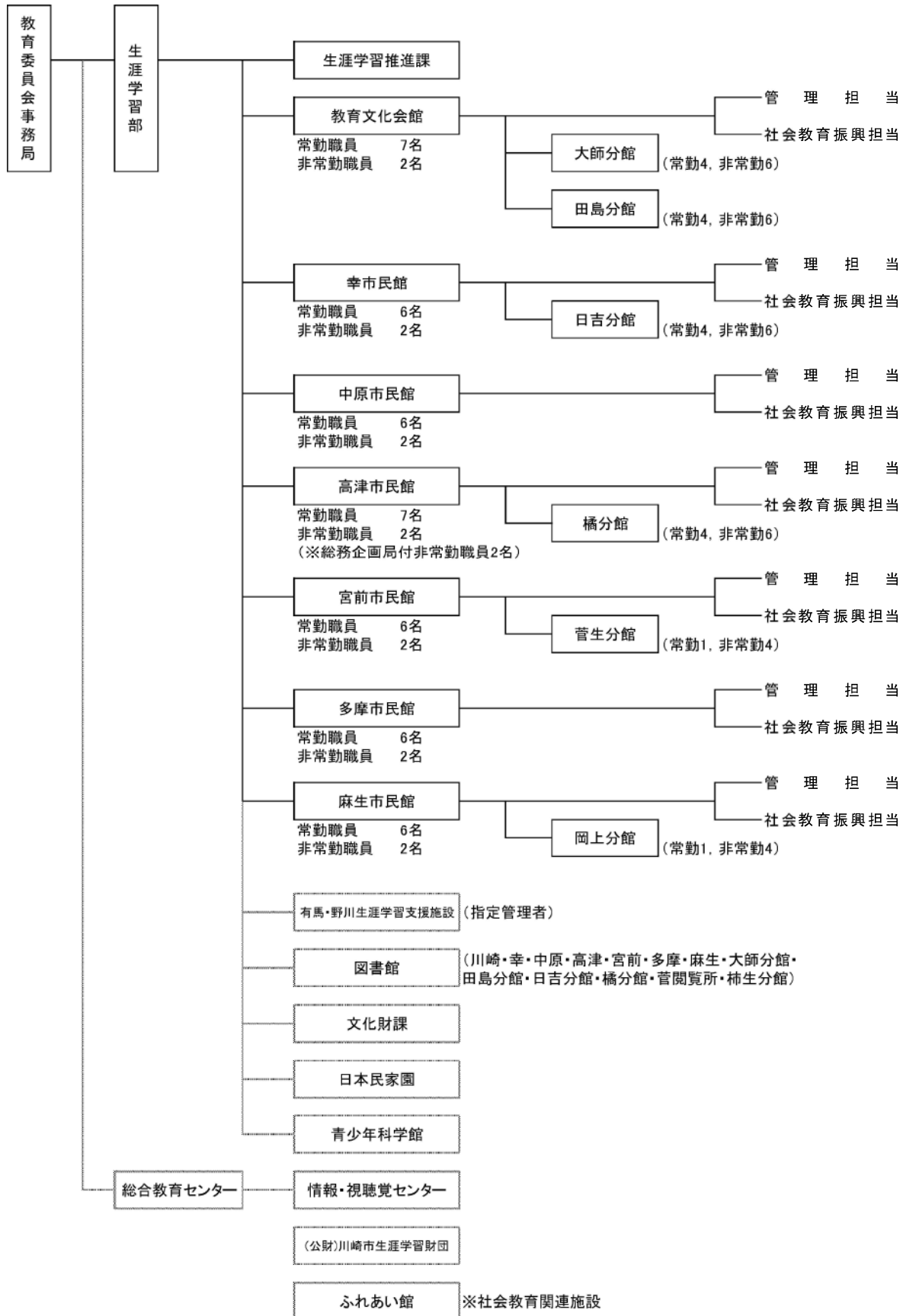
### (1) 施設

館名	所在地	構造	敷地 (㎡)	延床面積 (㎡)
教育文化会館	〒210-0011 川崎区富士見 2-1-3 Tel.233-6361 FAX244-2347 <a href="http://www.city.kawasaki.jp/kawasaki/category/94-11-1-0-0-0-0-0-0-0.html">http://www.city.kawasaki.jp/kawasaki/category/94-11-1-0-0-0-0-0-0-0.html</a>	鉄骨・鉄筋コンクリート 地下1階，地上6階	3,721	15,138
教育文化会館 大師分館	〒210-0802 川崎区大師駅前 1-1-5 川崎大師パークホームズ 2階 Tel.266-3550 FAX266-3554 <a href="http://www.city.kawasaki.jp/kawasaki/category/94-11-2-1-0-0-0-0-0-0.html">http://www.city.kawasaki.jp/kawasaki/category/94-11-2-1-0-0-0-0-0-0.html</a>	鉄骨・鉄筋コンクリート造 13階建，2階部分	ビルの一部	1,032
教育文化会館 田島分館	〒210-0835 川崎区追分町 16-1 カルナーザ川崎 4階 Tel.333-9120 FAX333-9770 <a href="http://www.city.kawasaki.jp/kawasaki/category/94-11-3-2-0-0-0-0-0-0.html">http://www.city.kawasaki.jp/kawasaki/category/94-11-3-2-0-0-0-0-0-0.html</a>	鉄骨・鉄筋コンクリート造 12階建，4階部分	ビルの一部	890
幸市民館	〒212-0023 幸区戸手本町 1-11-2 Tel.541-3910 FAX555-8224 <a href="http://www.city.kawasaki.jp/saiwai/category/96-11-1-0-0-0-0-0-0-0.html">http://www.city.kawasaki.jp/saiwai/category/96-11-1-0-0-0-0-0-0-0.html</a>	鉄骨・鉄筋コンクリート造 地下1階，地上2階 (1階に図書館併設)	7,560	6,073
幸市民館 日吉分館	〒212-0055 幸区南加瀬 1-7-17 Tel.587-1491 FAX587-1494 <a href="http://www.city.kawasaki.jp/saiwai/category/96-11-2-0-0-0-0-0-0-0.html">http://www.city.kawasaki.jp/saiwai/category/96-11-2-0-0-0-0-0-0-0.html</a>	鉄筋コンクリート造 地上3階建，3階部分	ビルの一部	1,107
中原市民館	〒211-0004 中原区新丸手東 3-1100-12 Tel.433-7773 FAX430-0132 <a href="http://www.city.kawasaki.jp/nakahara/category/97-11-1-0-0-0-0-0-0-0.html">http://www.city.kawasaki.jp/nakahara/category/97-11-1-0-0-0-0-0-0-0.html</a>	鉄骨鉄筋コンクリート・鉄骨・鉄筋コンクリート造 地下1階地上2階(一部3階)建	ビルの一部	4,007
高津市民館	〒213-0001 高津区溝口 1-4-1 ノクティ2 11階 Tel.814-7603 FAX833-8175 <a href="http://www.city.kawasaki.jp/takatsu/category/111-11-1-0-0-0-0-0-0-0.html">http://www.city.kawasaki.jp/takatsu/category/111-11-1-0-0-0-0-0-0-0.html</a>	鉄筋コンクリート造 地下2階，地上13階，塔屋1階 (11,12,13階部分 市民館)	ビルの一部	8,373
高津市民館 橋分館	〒213-0026 高津区久末 2012-1 Tel.788-1531 FAX788-5263 <a href="http://www.city.kawasaki.jp/takatsu/category/111-11-2-0-0-0-0-0-0-0.html">http://www.city.kawasaki.jp/takatsu/category/111-11-2-0-0-0-0-0-0-0.html</a>	鉄筋コンクリート造 2階建	1,474	1,229
宮前市民館	〒216-0006 宮前区宮前平 2-20-4 Tel.888-3911 FAX856-1436 <a href="http://www.city.kawasaki.jp/miyamae/category/117-11-3-0-0-0-0-0-0-0.html">http://www.city.kawasaki.jp/miyamae/category/117-11-3-0-0-0-0-0-0-0.html</a>	鉄骨・鉄筋コンクリート造 一部鉄骨造 地下1階，地上4階，塔屋1階 (2,3階に図書館併設)	6,133	8,593
宮前市民館 菅生分館	〒216-0015 宮前区菅生 5-4-11 Tel.977-4781 FAX976-3450 <a href="http://www.city.kawasaki.jp/miyamae/category/117-11-2-0-0-0-0-0-0-0.html">http://www.city.kawasaki.jp/miyamae/category/117-11-2-0-0-0-0-0-0-0.html</a>	鉄筋コンクリート造	840	413
多摩市民館	〒214-8570 多摩区登戸 1775-1 Tel.935-3333 FAX935-3398 <a href="http://www.city.kawasaki.jp/tama/category/98-11-1-0-0-0-0-0-0-0.html">http://www.city.kawasaki.jp/tama/category/98-11-1-0-0-0-0-0-0-0.html</a>	鉄骨造，一部鉄筋コンクリート造 地下2階，地上12階 (2,3,4,5階部分市民館) (地下1階に図書館併設)	6,167	12,854
麻生市民館	〒215-0004 麻生区万福寺 1-5-2 Tel.951-1300 FAX951-1650 <a href="http://www.city.kawasaki.jp/asao/category/112-11-1-0-0-0-0-0-0-0.html">http://www.city.kawasaki.jp/asao/category/112-11-1-0-0-0-0-0-0-0.html</a>	鉄骨・鉄筋コンクリート造 一部鉄骨造 地下1階，地上3階塔屋 (1,2階に図書館併設)	8,593	6,985
麻生市民館 岡上分館	〒215-0027 麻生区岡上 286-1 Tel.988-0268 FAX986-0472 <a href="http://www.city.kawasaki.jp/asao/category/112-11-2-0-0-0-0-0-0-0.html">http://www.city.kawasaki.jp/asao/category/112-11-2-0-0-0-0-0-0-0.html</a>	鉄筋コンクリート造 2階建	1,218	800

※2017（平成29）年3月31日現在

開館年月日	総工費 (千円)	主 要 部 分
昭和42年4月1日	1,242,190	1階：楽屋(4)/リハーサル室/オーケストラピット/ギャラリー/食堂/事務室ほか 中2階：社会教育振興係事務室 ほか 2階：談話室/会議室(3)/ホール 3階：会議室(4)/児童室 4階：学習室(4)/美術工芸室 ほか 5階：学習室(2)/実習室/茶華道室/視聴覚室/料理室 6階：大会議室
平成7年11月1日	955,783	学習室(2)/実習室/和室/談話室/児童室/事務室/印刷室/図書館分館
平成4年10月20日	927,202	学習室(2)/実習室/和室/談話室/児童室/事務室/図書館分館
昭和55年7月1日	1,443,870	1階：大ホール/大会議室/市民ギャラリー 2階：会議室(4)/料理室/実習室/和室/児童室/音楽室/体育室/事務室
平成15年7月1日	1,302,524	1階：談話室 3階：学習室(4)/実習室/和室/事務室
昭和49年6月15日 平成21年4月1日 改築移転	取得額 3,074,068	1階：事務室/市民ギャラリー/グループ室/エントランスホール ほか 2階：多目的ホール/ロビー/会議室(6)/和室/実習室・陶芸準備室/音楽室/視聴覚室/ 料理室/体育室/児童室ほか 3階：多目的ホール音響・照明操作室
昭和49年1月7日 平成9年9月12日 改築移転	8,950,000	11階：会議室(4)/和室/実習室/視聴覚室/音楽室(2)/料理室/体育室/グループ室/児童 室/事務室/情報コーナー/談話コーナー 12階：ホール/リハーサル室/楽屋(1)/大会議室/会議室(2)/市民ギャラリー 13階：楽屋(3)
平成5年10月7日	563,616	1階：図書館分館/学習室/児童室/市民活動支援ルーム（談話室）/事務室 2階：学習室(3)/和室/実習室/談話・ギャラリーコーナー
昭和60年7月8日	2,489,540	1階：ホール1階：/ホールホワイエ/楽屋(3)/大会議室/体育室 2階：ホール2階：/ホールホワイエ/エントランスホール/市民ギャラリー/グループ室 3階：視聴覚室/事務室 4階：会議室(4)/和室/実習室/料理室/児童室 5階：塔屋 地下：駐車場
昭和62年4月10日	94,785	集会室/学習室/和室/児童室/談話室/事務室
昭和47年9月15日 平成9年1月21日 改築	17,821,970	2階：ホール/グループ室/市民ギャラリー/楽屋(3)/事務室 3階：大会議室/体育室/視聴覚室/リハーサル室/楽屋(1) 4階：会議室(6) 5階：学習室(2)/児童室/料理室/和室/実習室/陶芸窯
昭和60年7月16日	2,236,510	地下：機械室/第1電気室/中央監視室 1階：体育室/ホール舞台/楽屋(4) 2階：ホール客席/大会議室/市民ギャラリー 3階：会議室(4)/和室/料理室/実習室/視聴覚室/児童室/事務室
昭和53年5月20日	199,978	1階：茶華道室/学習室/談話室/児童室/事務室 2階：体育室/集会室/図書室

## (2) 組織・機構



2017(平成29)年3月31日現在



# I 3 施設の利用状況

## (1) 教育文化会館

### [ホール]

年度別施設利用状況

年度	件数	%
2014 (H26)	659	66.2
2015 (H27)	714	69.6
2016 (H28)	645	63.0

1日を午前・午後・夜間にわけそれぞれを1件として積算した。(％は稼働率)

2016 (H28) 年度団体別利用状況

	件数	%
市役所・官公庁	132	20.5
企業・工場等	133	20.6
労働組合・労働団体	0	0.0
町内会・自治会	0	0.0
政治・宗教団体	6	0.9
学校関係・市教委・自館	149	23.1
社会教育関係団体	32	5.0
団体・サークル	188	29.1
体育施設関係興行団体	0	0.0
その他	5	0.8
合 計	645	

2016 (H28) 年度利用目的別内訳

	件数	%
会議・講演	134	20.8
音楽(歌・演奏)	351	54.4
音楽(鑑賞)	14	2.2
舞踊	0	0.0
演劇	56	8.7
バレエ・ダンス	62	9.6
映写会	0	0.0
その他	28	4.3
合 計	645	

### [会議室・教養室・ギャラリー・イベントホール]

年度別施設利用状況(%)

年度	会議室	教養室	ギャラリー	イベントホール
2014 (H26)	50.1	36.5	39.7	29.7
2015 (H27)	49.2	36.0	42.0	33.8
2016 (H28)	48.1	31.4	33.9	29.3

2016 (H28) 年度団体別利用状況

	会議室		教養室	
	件数	%	件数	%
市役所・官公庁	1,082	31.4	1,602	30.2
企業・工場等	871	25.3	804	15.2
労働組合・労働団体	47	1.4	56	1.1
町内会・自治会	13	0.4	10	0.2
政治・宗教団体	25	0.7	34	0.6
学校関係・市教委・自館	283	8.2	270	5.1
社会教育関係団体	109	3.2	261	4.9
団体・サークル	973	28.2	2,130	40.2
体育施設関係興行団体	0	0.0	0	0.0
その他	44	1.3	136	2.6
合 計	3,447		5,303	

会議室は第〇会議室、教養室は学習室・実習室・視聴覚室・料理室などを指している。

## (2) 幸市民館

### [ホール]

年度別施設利用状況

年度	件数	%
2014 (H26)	666	64.0
2015 (H27)	647	62.0
2016 (H28)	339	58.5

1日を午前・午後・夜間にわけそれぞれを1件として積算した。(％は稼働率)

2016 (H28) 年度団体別利用状況

	件数	%
市役所・官公庁	84	24.8
企業・工場等	31	9.1
労働組合・労働団体	0	0.0
町内会・自治会	1	0.3
政治・宗教団体	3	0.9
学校関係・市教委・自館	16	4.7
社会教育関係団体	19	5.6
団体・サークル	184	54.3
体育施設関係興行団体	0	0.0
その他	1	0.3
合 計	339	

2016 (H28) 年度利用目的別内訳

	件数	%
会議・講演	66	19.5
音楽(歌・演奏)	152	44.8
音楽(鑑賞)	0	0.0
舞踊	3	0.9
演劇	76	22.4
バレエ・ダンス	3	0.9
映写会	4	1.2
その他	35	10.3
合 計	339	

### [会議室・教養室・ギャラリー]

年度別施設利用状況(%)

年度	会議室	教養室	ギャラリー
2014 (H26)	51.6	50.0	51.3
2015 (H27)	51.9	49.1	51.1
2016 (H28)	49.3	43.7	51.1

2016 (H28) 年度団体別利用状況

	会議室		教養室	
	件数	%	件数	%
市役所・官公庁	571	40.0	355	23.4
企業・工場等	82	5.7	11	0.7
労働組合・労働団体	8	0.6	0	0.0
町内会・自治会	9	0.6	0	0.0
政治・宗教団体	3	0.2	2	0.1
学校関係・市教委・自館	10	0.7	0	0.0
社会教育関係団体	144	10.1	95	6.3
団体・サークル	600	42.1	1,056	69.5
体育施設関係興行団体	0	0.0	0	0.0
その他	0	0.0	0	0.0
合 計	1,427		1,519	

※幸市民館は、平成28年10月17日から平成29年5月31日まで大規模改修工事に伴い、施設利用を休止した。

### (3) 中原市民館

#### [多目的ホール] ※

年度別施設利用状況

年度	件数	%
2014 (H26)	821	81.4
2015 (H27)	864	85.3
2016 (H28)	848	84.1

1日を午前・午後・夜間にわけそれぞれを1件として積算した。(％は稼働率)

2016 (H28) 年度団体別利用状況

	件数	%
市役所・官公庁	155	18.3
企業・工場等	28	3.3
労働組合・労働団体	2	0.2
町内会・自治会	2	0.2
政治・宗教団体	6	0.7
学校関係・市教委・自館	8	0.9
社会教育関係団体	76	9.0
団体・サークル	571	67.3
体育施設関係興行団体	0	0.0
その他	0	0.0
合 計	848	

2016 (H28) 年度利用目的別内訳

	件数	%
会議・講演	233	27.5
音楽(歌・演奏)	267	31.5
音楽(鑑賞)	1	0.1
舞踊	16	1.9
演劇	48	5.7
バレエ・ダンス	230	27.1
映写会	0	0.0
その他	53	6.3
合 計	848	

#### [会議室・教養室・ギャラリー]

年度別施設利用状況(%)

年度	会議室	教養室	ギャラリー
2014 (H26)	79.5	72.8	92.7
2015 (H27)	79.4	74.1	98.2
2016 (H28)	80.2	72.1	96.4

2016 (H28) 年度団体別利用状況

	会議室		教養室	
	件数	%	件数	%
市役所・官公庁	815	16.6	767	14.9
企業・工場等	834	16.9	100	1.9
労働組合・労働団体	25	0.5	5	0.1
町内会・自治会	12	0.2	0	0.0
政治・宗教団体	8	0.2	0	0.0
学校関係・市教委・自館	30	0.6	4	0.1
社会教育関係団体	408	8.3	358	7.0
団体・サークル	2,767	56.2	3,910	75.9
体育施設関係興行団体	0	0.0	0	0.0
その他	22	0.4	6	0.1
合 計	4,921		5,150	

※多目的ホールは、客席の椅子を取り除き客席をフラットな状態で使用する事ができます。

## (4) 高津市民館

### [ホール]

年度別施設利用状況

年度	件数	%
2014(H26)	714	71.2
2015(H27)	729	72.5
2016(H28)	780	77.8

1日を午前・午後・夜間にわけそれぞれを1件として積算した。(％は稼働率)

2016 (H28) 年度団体別利用状況

	件数	%
市役所・官公庁	208	26.7
企業・工場等	125	16.0
労働組合・労働団体	2	0.3
町内会・自治会	0	0.0
政治・宗教団体	4	0.5
学校関係・市教委・自館	10	1.3
社会教育関係団体	58	7.4
団体・サークル	373	47.8
体育施設関係興行団体	0	0.0
その他	0	0.0
合計	780	

2016(H28)年度利用目的別内訳

	件数	%
会議・講演	334	42.8
音楽(歌・演奏)	381	48.8
音楽(鑑賞)	3	0.4
舞踊	0	0.0
演劇	3	0.4
バレエ・ダンス	12	1.5
映写会	6	0.8
その他	41	5.3
合計	780	

### [会議室・教養室・ギャラリー]

年度別施設利用状況(%)

年度	会議室	教養室	ギャラリー
2014 (H26)	76.4	70.2	75.2
2015 (H27)	78.1	70.7	90.4
2016 (H28)	81.0	72.2	96.2

2016 (H28) 年度団体別利用状況

	会議室		教養室	
	件数	%	件数	%
市役所・官公庁	1,046	18.0	742	12.5
企業・工場等	1,032	17.7	181	3.1
労働組合・労働団体	27	0.5	7	0.1
町内会・自治会	11	0.2	0	0.0
政治・宗教団体	11	0.2	0	0.0
学校関係・市教委・自館	144	2.5	22	0.4
社会教育関係団体	358	6.2	170	2.9
団体・サークル	3,178	54.6	4,800	81.0
体育施設関係興行団体	0	0.0	0	0.0
その他	14	0.2	6	0.1
合計	5,821		5,928	

## (5) 宮前市民館

### [ホール]

年度別施設利用状況

年度	件数	%
2014 (H26)	778	82.0
2015 (H27)	810	80.8
2016 (H28)	781	75.0

1日を午前・午後・夜間にわけそれぞれを1件として積算した。(％は稼働率)

2016(H28)年度団体別利用状況

	件数	%
市役所・官公庁	98	12.5
企業・工場等	181	23.2
労働組合・労働団体	0	0.0
町内会・自治会	0	0.0
政治・宗教団体	0	0.0
学校関係・市教委・自館	74	9.5
社会教育関係団体	43	5.5
団体・サークル	385	49.3
体育施設関係興行団体	0	0.0
その他	0	0.0
合 計	781	

2016 (H28) 年度利用目的別内訳

	件数	%
会議・講演	196	25.1
音楽(歌・演奏)	374	47.9
音楽(鑑賞)	3	0.4
舞踊	0	0.0
演劇	36	4.6
バレエ・ダンス	153	19.6
映写会	12	1.5
その他	7	0.9
合 計	781	

### [会議室・教養室・ギャラリー]

年度別施設利用状況(%)

年度	会議室	教養室	ギャラリー
2014 (H26)	59.0	56.0	97.9
2015 (H27)	58.4	56.8	96.1
2016 (H28)	58.0	55.1	97.6

2016 (H28) 年度団体別利用状況

	会議室		教養室	
	件数	%	件数	%
市役所・官公庁	828	27.4	734	21.3
企業・工場等	221	7.3	53	1.5
労働組合・労働団体	16	0.5	1	0.0
町内会・自治会	107	3.5	15	0.4
政治・宗教団体	30	1.0	4	0.1
学校関係・市教委・自館	31	1.0	14	0.4
社会教育関係団体	256	8.5	101	2.9
団体・サークル	1,530	50.7	2,522	73.2
体育施設関係興行団体	0	0.0	0	0.0
その他	0	0.0	0	0.0
合 計	3,019		3,444	

## (6) 多摩市民館

### [ホール]

年度別施設利用状況

年度	件数	%
2014 (H26)	828	84.3
2015 (H27)	786	79.4
2016 (H28)	812	83.5

1日を午前・午後・夜間にわけそれぞれを1件として積算した。(％は稼働率)

2016 (H28) 年度団体別利用状況

	件数	%
市役所・官公庁	152	18.7
企業・工場等	104	12.8
労働組合・労働団体	2	0.2
町内会・自治会	0	0.0
政治・宗教団体	15	1.8
学校関係・市教委・自館	20	2.5
社会教育関係団体	58	7.1
団体・サークル	461	56.8
体育施設関係興行団体	0	0.0
その他	0	0.0
合 計	812	

2016 (H28) 年度利用目的別内訳

	件数	%
会議・講演	155	19.1
音楽(歌・演奏)	344	42.4
音楽(鑑賞)	0	0.0
舞踊	0	0.0
演劇	100	12.3
バレエ・ダンス	201	24.8
映写会	6	0.7
その他	6	0.7
合 計	812	

### [会議室・教養室・ギャラリー]

年度別施設利用状況(%)

年度	会議室	教養室	ギャラリー
2014 (H26)	64.3	59.6	77.2
2015 (H27)	63.9	58.3	88.3
2016 (H28)	75.2	55.8	84.3

2016 (H28) 年度団体別利用状況

	会議室		教養室	
	件数	%	件数	%
市役所・官公庁	847	18.4	520	11.5
企業・工場等	492	10.7	150	3.3
労働組合・労働団体	9	0.2	0	0
町内会・自治会	27	0.6	1	0
政治・宗教団体	49	1.1	7	0.2
学校関係・市教委・自館	16	0.3	0	0
社会教育関係団体	170	3.7	101	2.2
団体・サークル	2,993	65.0	3,758	82.8
体育施設関係興行団体	0	0	0	0
その他	0	0	0	0
合 計	4,603		4,537	

## (7) 麻生市民館

### [ホール]

年度別施設利用状況

年度	件数	%
2014 (H26)	757	80.1
2015 (H27)	747	80.3
2016 (H28)	774	81.4

1日を午前・午後・夜間にわけそれぞれを1件として積算した。(％は稼働率)

2016 (H28) 年度団体別利用状況

	件数	%
市役所・官公庁	120	15.5
企業・工場等	114	14.7
労働組合・労働団体	0	0.0
町内会・自治会	0	0.0
政治・宗教団体	3	0.4
学校関係・市教委・自館	72	9.3
社会教育関係団体	33	4.3
団体・サークル	432	55.8
体育施設関係興行団体	0	0.0
その他	0	0.0
合 計	774	

2016 (H28) 年度利用目的別内訳

	件数	%
会議・講演	302	39.0
音楽(歌・演奏)	327	42.2
音楽(鑑賞)	0	0.0
舞踊	5	0.7
演劇	77	9.9
バレエ・ダンス	45	5.8
映写会	2	0.3
その他	16	2.1
合 計	774	

### [会議室・教養室・ギャラリー]

年度別施設利用状況(%)

年度	会議室	教養室	ギャラリー
2014 (H26)	67.7	63.6	81.0
2015 (H27)	65.4	64.2	85.4
2016 (H28)	67.5	64.1	87.1

2016 (H28) 年度団体別利用状況

	会議室		教養室	
	件数	%	件数	%
市役所・官公庁	688	20.5	598	15.6
企業・工場等	371	11.0	45	1.2
労働組合・労働団体	2	0.1	1	0.0
町内会・自治会	6	0.2	0	0.0
政治・宗教団体	22	0.7	4	0.1
学校関係・市教委・自館	54	1.6	31	0.8
社会教育関係団体	279	8.3	193	5.0
団体・サークル	1,934	57.6	2,973	77.3
体育施設関係興行団体	0	0.0	0	0.0
その他	1	0.0	1	0.0
合 計	3,357		3,846	

## (8) 大師分館（プラザ大師）

年度別施設利用状況（％）

年度	教養室
2014 (H26)	52.0
2015 (H27)	51.8
2016 (H28)	50.7

2016 (H28) 年度団体別利用状況

	教養室	
	件数	％
市役所・官公庁	319	15.5
企業・工場等	18	0.9
労働組合・労働団体	46	2.2
町内会・自治会	23	1.1
政治・宗教団体	0	0.0
学校関係・市教委・自館	0	0.0
社会教育関係団体	12	0.6
団体・サークル	1,633	79.3
体育施設関係興行団体	0	0.0
その他	9	0.4
合 計	2,060	

## (9) 田島分館（プラザ田島）

年度別施設利用状況（％）

年度	教養室
2014 (H26)	49.0
2015 (H27)	50.5
2016 (H28)	28.3

2016 (H28) 年度団体別利用状況

	教養室	
	件数	％
市役所・官公庁	184	9.7
企業・工場等	67	3.5
労働組合・労働団体	0	0.0
町内会・自治会	15	0.8
政治・宗教団体	0	0.0
学校関係・市教委・自館	0	0.0
社会教育関係団体	7	0.4
団体・サークル	1,628	85.6
体育施設関係興行団体	0	0.0
その他	0	0.0
合 計	1,901	

## (10) 日吉分館

年度別施設利用状況（％）

年度	教養室
2014 (H26)	39.9
2015 (H27)	39.4
2016 (H28)	41.4

2016 (H28) 年度団体別利用状況

	教養室	
	件数	％
市役所・官公庁	3	0.1
企業・工場等	107	4.7
労働組合・労働団体	0	0.0
町内会・自治会	1	0.0
政治・宗教団体	4	0.2
学校関係・市教委・自館	0	0.0
社会教育関係団体	26	1.1
団体・サークル	1,772	77.3
体育施設関係興行団体	0	0.0
その他	380	16.6
合 計	2,293	

## (11) 橘分館（プラザ橘）

年度別施設利用状況（％）

年度	教養室
2014 (H26)	43.5
2015 (H27)	41.2
2016 (H28)	41.2

2016 (H28) 年度団体別利用状況

	教養室	
	件数	％
市役所・官公庁	452	21.4
企業・工場等	18	0.9
労働組合・労働団体	9	0.4
町内会・自治会	50	2.4
政治・宗教団体	1	0.0
学校関係・市教委・自館	3	0.1
社会教育関係団体	3	0.1
団体・サークル	1,579	74.7
体育施設関係興行団体	0	0.0
その他	0	0.0
合 計	2,115	



## (12) 菅生分館

年度別施設利用状況 (%)

年度	教養室
2014 (H26)	49.1
2015 (H27)	52.3
2016 (H28)	51.7

2016 (H28) 年度団体別利用状況

	教養室	
	件数	%
市役所・官公庁	320	15.2
企業・工場等	6	0.3
労働組合・労働団体	20	0.9
町内会・自治会	10	0.5
政治・宗教団体	0	0.0
学校関係・市教委・自館	0	0.0
社会教育関係団体	21	1.0
団体・サークル	1,726	82.1
体育施設関係興行団体	0	0.0
その他	0	0.0
合計	2,103	

## (13) 岡上分館

年度別施設利用状況 (%)

年度	教養室
2014 (H26)	35.6
2015 (H27)	38.7
2016 (H28)	44.4

2016 (H28) 年度団体別利用状況

	教養室	
	件数	%
市役所・官公庁	0	0.0
企業・工場等	0	0.0
労働組合・労働団体	0	0.0
町内会・自治会	0	0.0
政治・宗教団体	0	0.0
学校関係・市教委・自館	123	6.7
社会教育関係団体	0	0.0
団体・サークル	1,704	93.3
体育施設関係興行団体	0	0.0
その他	0	0.0
合計	1,827	

## 事業別参加延人数

	教文	大師	田島	幸	日吉	中原	高津	橘	宮前	菅生	多摩	麻生	岡上	推進課	合計
II 社会参加・共生推進学習事業	2,810	0	0	876	0	2,332	2,644	0	1,742	0	1,854	1,294	0	99	13,651
1 識字学習活動	1,639			755		2,076	2,316		1,320		1,427	834			10,367
<参考>地域日本語ネットワークのつどい														73	73
2 識字ボランティア研修 (識字ボランティア合同研修)	99			71		78	54		229		118	192			841
3 社会人学級	810														810
4 障がい者社会参加学習活動	262			50		178	274		193		309	268			1,534
5 障がい者ボランティア研修														26	26
III 市民自治基礎学習事業	2,449	658	115	3,549	270	4,150	3,109	909	4,057	295	4,402	4,570	281	57	28,871
1 普遍的課題学習活動	169	0	0	184	0	397	443	0	327	46	176	277	0	0	2,019
(1) 平和・人権学習	98			119		245	270		128		94	182			1,136
(2) 男女平等推進学習	71			65		152	173		199	46	82	95			883
2 子育て・共育学習活動	457	371	115	433	270	257	598	410	914	249	752	617	281	0	5,724
(1) 家庭・地域教育学級	249	42	96	218	127	135	169	250	269	83	164	180	143		2,125
(2) 市民館保育活動	208	329	19	180	143	122	375	160	588	166	527	277	138		3,232
(3) 保育ボランティア研修				35			54		57		61	160			367
3 家庭教育推進事業	1,823	287	0	2,932	0	3,496	2,068	499	2,816	0	3,474	3,676	0	57	21,128
(1) 各区家庭教育推進連絡会	5			4		4	4		4		5	6		12	44
(2) PTA家庭教育学級講師派遣	1,818			2,396		3,072	1,653		2,812		2,749	2,615			17,115
(3) 子育て支援啓発事業		287		532		420	411	499			678	1,055			3,882
(4) 家庭教育支援講座											42				42
(5) <参考>企業との連携による家庭教育支援講座														45	45
IV 市民学習・市民活動活性化事業	1,194	1,761	1,933	1,216	3,312	1,685	867	688	2,492	1,367	1,618	1,937	978		21,048
1 市民自主学級・市民自主企画事業	548	1,725	1,850	773	3,283	975	349	523	1,956	1,367	798	489	655		12,149
(2) 市民自主学級	176	42	139	169	108	581	124	74	376	43	547	274	87		2,740
(3) 市民自主企画事業	372	1,683	1,711	604	3,175	394	225	449	1,580	1,324	251	215	568		12,551
2 市民エンパワーメント事業	646	36	83	431	29	589	518	165	536	0	476	559	295	0	4,363
(1) 市民エンパワーメント研修	71	36	83	53	29	56	99	165	77		25	34	285		1,013
(2) PTA活動研修	471			339		486	325		418		418	477			2,934
(3) 生涯学習交流集会	50			25		18	38		18		9	15	10		183
(4) 地域の寺小屋事業コーディネーター養成講座	54			14		29	56		23		24	33			233
3 表現・舞台活動支援事業											268	800			1,068
4 学習情報提供・学習相談事業				12		121					76	89	28		326
V 市民・行政協働ネットワーク事業	3,047	247	116	2,672	862	4,903	5,448	5,108	4,715	1,388	14,434	3,803	0	0	46,743
2 課題別連携事業	2,195	247	116	66	0	3,696	2,985	3,443	1,605	1,388	11,234	2,800	0	0	29,775
(1) 他機関等との連携事業	2,195	247	116	66		3,696	2,984	956	1,605	1,388	2,846	2,800			18,899
(2) その他							1	2,487			8,388				10,876
5 地域課題対応事業	852			2,606	862	1,207	2,463	1,665	3,110		3,200	1,003			16,968
VI 現代的課題対応事業	196	97	206	98	91	226	209	130	222	74	154	118	65	0	1,886
1 シニアの社会参加支援事業	196	97	206	98	91	226	209	130	222	74	154	118	65	0	1,886
(1) 入門コース	136	97	206	83	91	165	114	130	164	74	101	76	65		1,502
(2) 活動コース	60			15		61	95		58		53	42			384
VII 学習環境整備事業	0	0	0	0	0	0	0	0	0	0	0	11	0	720	731
3 職員研修														720	720
5 16ミリ映写機操作技術講習会												11			11
合計	9,696	2,763	2,370	8,411	4,535	13,296	12,277	6,835	13,228	3,124	22,462	11,733		876	112,930