

鷺沼駅周辺再編整備に伴う  
宮前区の今後のまちづくりに向けた  
区民意識アンケート報告書  
抜粋(資料編除く)

平成30年11月  
川崎市宮前区



# 目 次

## 1 アンケート調査の概要

(1) 調査目的	1
(2) 調査方法	1
(3) 設問内容	2

## 2 調査結果の概要

(1) 回答者の属性	3
(2) 区民の日常の生活行動	5
(3) 宮前区の生活環境の評価	6
(4) 区民活動や参加	8
(5) 宮前平にある区役所・市民館・図書館の利用状況	9
(6) 鷺沼駅前での民間事業者による再開発事業について	11
(7) 自由記入欄に書かれた意見の概要	15

## 3 資料編

(1) 単純集計表	20
(2) アンケート調査票	31



# 1 アンケート調査の概要

## (1) 調査目的

鷺沼駅前再開発にどのような公共機能が望まれるかについて、区役所・市民館・図書館等の機能を鷺沼駅周辺に移転する可能性を含めて総合的に検討する基礎資料とするため、区内在住者を対象としたアンケート調査を実施しました。

## (2) 調査方法

### ア 調査対象者及び調査期間

対象人数	区内在住者 2,000 名
抽出方法	無作為抽出（対象：平成 30 年 5 月 25 日現在、住民基本台帳に記載されている 18 歳以上の区民）
調査期間	平成 30 年 6 月 7 日（木）～ 6 月 25 日（月）

### イ 配布・回収方法

郵送にて配布・回収を行いました。また、回収率を向上させるため、Web（インターネット）による回答も可能としました。

### ウ 回収率

回答数は 1,057 名で、回収率は 52.85% でした。このうち、Web（インターネット）による回答は 182 名で、回答数全体の 17.2% でした。

	実数	割合
回答数	1,057	52.85%
内：郵送	(875)	(82.8%)
内：Web（インターネット）	(182)	(17.2%)

### エ アンケート配布・回答数と人口分布の比較

居住地別のアンケート配布数及び回答数は、人口分布とほぼ一致しました。

(P4 右下 問 22 居住地グラフ参照)

### オ 標本誤差

標本誤差とは、標本調査（母集団の中から一部を抽出して行う調査）では、全体を対象に行った調査と比べ、調査結果に差が生じることがあり、その差のことを指します。標本誤差は、下記の式で数学的に計算することが可能です。

例えば、ある設問の回答者数が 1,057 人であり、その設問中の選択肢の回答比率が 50% であった場合、その回答比率の誤差の範囲は最高でも ±2.24% 以内 (47.76%～52.24%) であるとみることができます。

$$\text{標本誤差} = \pm 2 \sqrt{\frac{N-n}{N-1} \times \frac{p(1-p)}{n}}$$

N = 母集団数 (官前区の 18 歳以上人口)  
n = 比率算出の基数 (回答者数)  
p = 回答の比率 (%)

### (3) 設問内容

設問は全 28 問で、その内容は次のとおりです。

問1	あなたが宮前区の長所・魅力と思っているものは何ですか。あてはまるものすべてに○を付けてください。
問2	宮前区的生活環境について伺います。あなたは、次に挙げる項目について、どの程度満足されていますか。それぞれ1つずつ選んでください。 (1)地震・火災・風水害などの災害に対する安心感 (2)風紀上・防犯上の安心感 (3)交通事故・危険物からの安心感 (4)自然や空気のきれいさ (5)家の周りの静けさ (6)公園や緑の豊かさ (7)通勤・通学の便利さ (8)買い物の便利さ (9)医療機関までの距離 (10)休日、夜間などの救急医療体制の充実度 (11)区役所・市民館・図書館への距離 (12)市や区の窓口サービス
問3	あなたが、現在特に関心をお持ちのことは何ですか。あてはまるものすべてに○を付けてください。
問4	あなたは、地域のボランティア活動、サークル活動などを行っていますか。あてはまるもの1つに○を付けてください。
問5	【問4で「活動を行っている」と回答の方】あなたが地域で活動している団体(グループや個人の活動も含む)の活動分野について、あてはまるものすべてに○を付けてください。
問6	あなたは、これまで主にどんなときに宮前平にある公共施設(宮前区役所・市民館・図書館)に行きましたか。あてはまるものを3つまで○を付けてください。
問7	【問6で「ほとんど利用していない」と回答の方】宮前平にある公共施設(宮前区役所・市民館・図書館)をほとんど利用しなかった理由は何ですか。主な理由としてあてはまるものを3つまで○を付けてください。
問8	あなたが、宮前平にある公共施設(宮前区役所・市民館・図書館)に行くときの主な交通手段は何ですか。最もあてはまるもの1つに○を付けてください。
問9	あなたは、鷺沼駅前で民間事業者による再開発計画が検討されていることを知っていましたか。最もあてはまるもの1つに○を付けてください。
問10	鷺沼駅前の再開発への期待について、これまでに次のような意見が寄せられていますが、あなたはどう思いますか。あてはまるものすべてに○を付けてください。
問11	【問10で「特にない」と回答の方】鷺沼駅前の再開発への期待について、「特にない」と回答した理由は何ですか。最もあてはまるもの1つに○を付けてください。
問12	鷺沼駅前にあってほしい市民サービスや公共的な機能について、あなたがほしいと思うサービスや機能のすべてに○をつけてください。
問13	鷺沼駅周辺にあってほしい空間についても、これまでにご意見をいただいています。あなたがほしいと思うものを3つまで○をつけてください。
問14	今後、鷺沼駅周辺のまちづくりを進めていくうえで考慮してほしいこととして、これまでに、主に次のような意見が寄せられていますが、あなたはどう思いますか。あてはまるものを3つまで○をつけてください。
問16	あなたの性別を教えてください。
問17	あなたの年齢を教えてください。
問18-1	あなたの世帯は何人家族ですか。ご自分を含めた人数をご記入ください。
問18-2	【問18-1で「2人」以上と回答の方】ひとり暮らし以外の方は、同居している家族すべてに○を付けてください。あなたからみた続柄でお答えください。
問19	【問18-2で「子ども」と回答の方】お子さんと同居されている方にお伺いします。どの年代のお子さんがいらっしゃいますか。あてはまるものすべてに○を付けてください。
問20	65歳以上の方と同居していますか。あてはまるもの1つに○を付けてください。※ご自分が65歳以上の方は「いる」に○を付けてください。
問21	あなたは宮前区に住んで何年になりますか。最もあてはまるもの1つに○を付けてください。
問22	あなたのお住まいをお聞かせください。あてはまるもの1つに○を付けてください。
問23	あなたのお仕事をお聞かせください。最もあてはまるもの1つに○を付けてください。
問24	あなたのお勤め先又は通学先はどちらですか。最もあてはまるもの1つに○を付けてください。
問25	あなたが通勤・通学するときの主な交通手段は何ですか。最もあてはまるもの1つに○を付けてください。
問26	通勤・通学で、あなたが利用する最寄りの駅はどこですか。最もあてはまるもの1つに○を付けてください。
問27	あなたが買い物に行くときの主な交通手段は何ですか。最もあてはまるもの1つに○を付けてください。
問28	あなたが買い物に行くとき、利用する最寄りの駅はどこですか。最もあてはまるもの1つに○を付けてください。

## 2 調査結果の概要

はじめに、分析の前提となる回答者の属性や日常の生活行動についてまとめました。

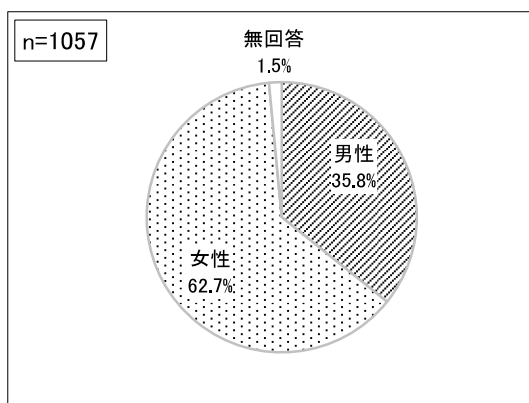
次に、宮前区の生活環境の評価、区民活動や参加の状況、宮前平にある区役所・市民館・図書館の利用状況、鷺沼駅前での民間事業者による再開発事業について集計結果を記載し、一部項目については、移動手段や家族構成により回答にどのような差異がみられるか分析しました。

### (1) 回答者の属性

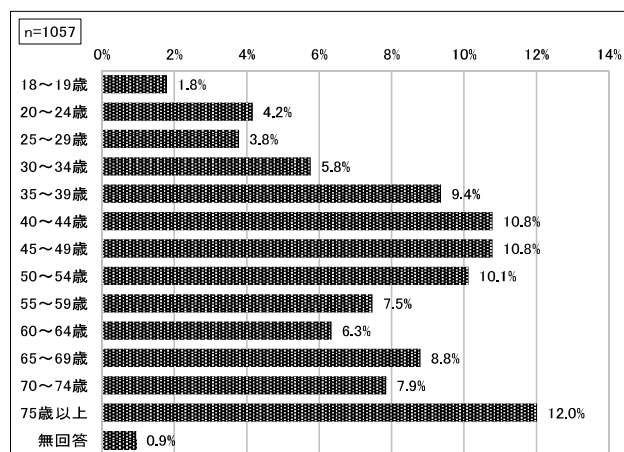
#### ア 年齢・性別

回答者の男女比では「男性」が35.8%、「女性」が62.7%と、女性の回答が多くなっています。回答者の年齢では、35歳から54歳の年齢層の人たち(41.1%)の回答が多い結果となっています。

■問16 回答者の性別【単一回答】(n=1057)



■問17 回答者の年齢【単一回答】(n=1057)

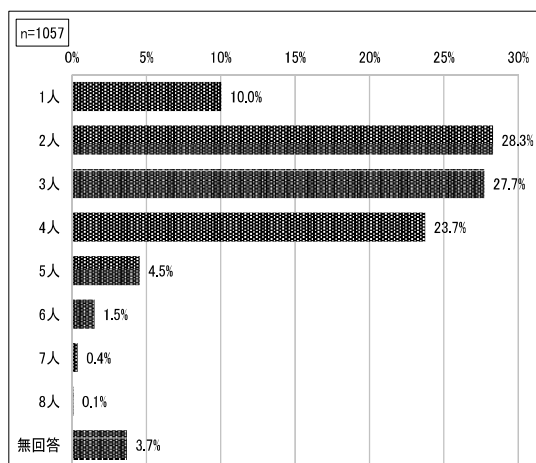


#### イ 世帯人員・居住年数

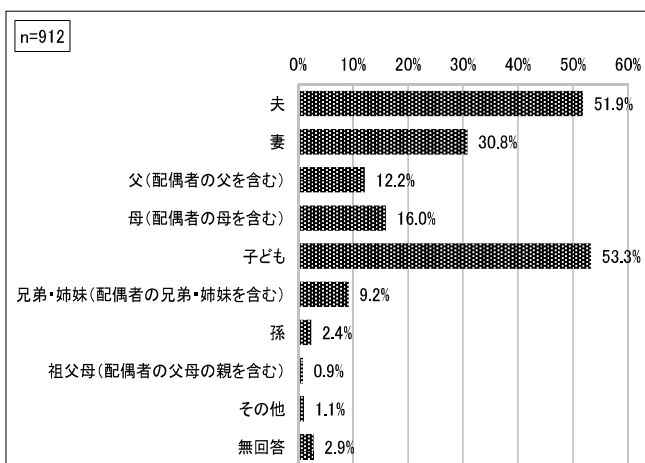
世帯の人数で最も多いのは、「2人」の28.3%となっています。次いで、「3人」が27.7%、「4人」が23.7%と続きます。

同居している家族で最も多いのは、「子ども」の53.3%で、次いで、「夫」が51.9%、「妻」が30.8%と配偶者が続き、核家族世帯の回答が多い結果となっています。

■問18 回答者の世帯人員【単一回答】(n=1057)



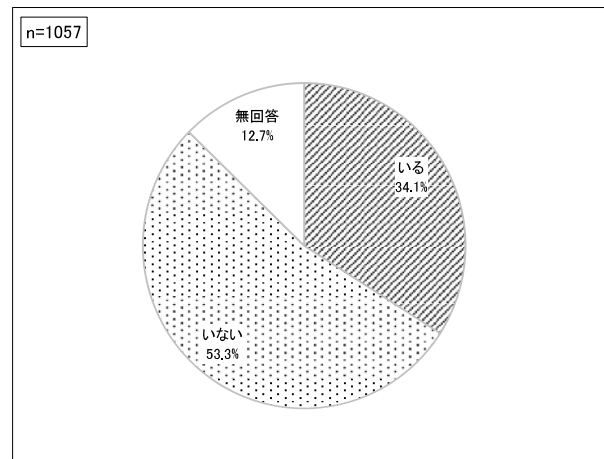
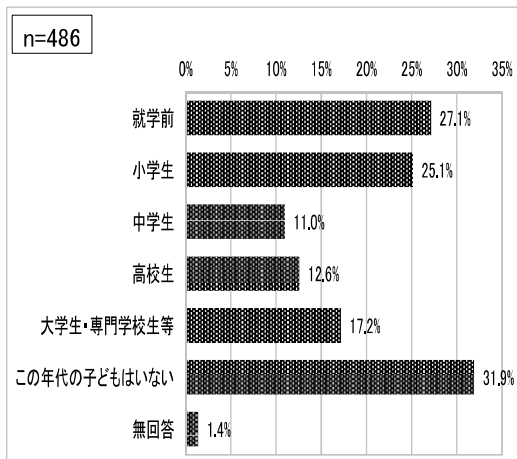
■問18 回答者の世帯構成【複数回答】(n=912)



## ウ 同居する子どもの年齢

子どもがいると回答した人が同居している子どもの年齢をみると、「就学前」が27.1%、「小学生」が25.1%と続く一方で、大学生・専門学校生等より上の年代の子どもを持つという回答（「この年代の子どもはいない」という回答）は、31.9%ありました。65歳以上の家族との同居については、同居している人は34.1%で、半数以上が同居していないと回答しました。

■問19 同居する子どもの年齢【複数回答】(n=486) ■問20 65才以上の方との同居【単一回答】(n=1057)

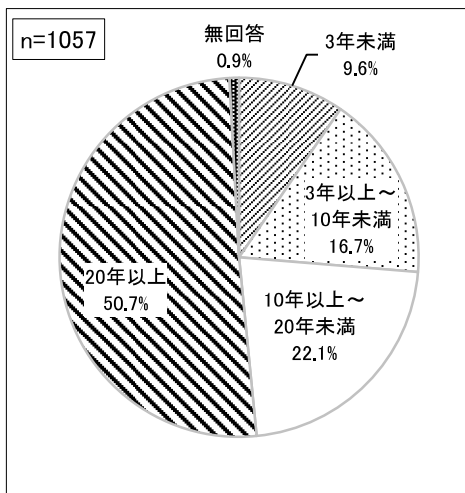


## エ 宮前区での居住年数・居住地

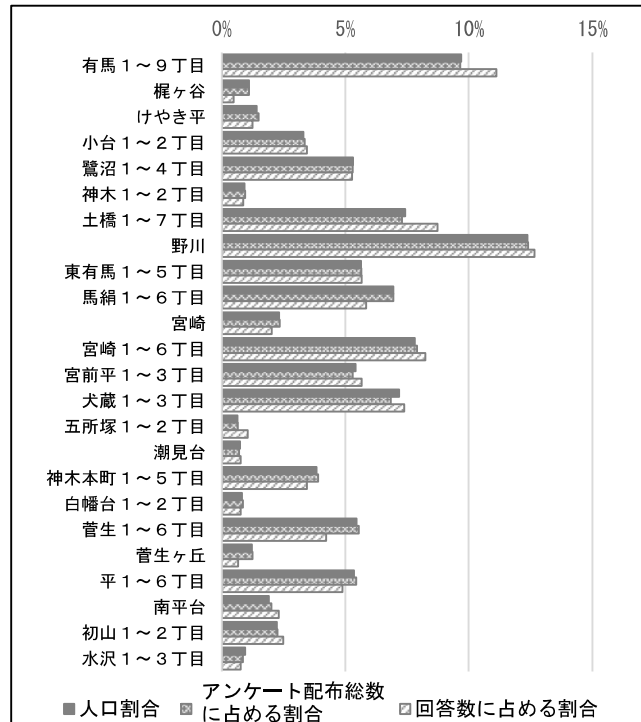
宮前区での居住年数で最も多いのは、「20年以上」の50.7%です。次いで、「10年以上～20年未満」が22.1%、「3年以上～10年未満」が16.7%と、居住年数が下がるとともに割合が低くなっています。

居住地別の回答者の割合は、人口分布とほぼ一致しています。

■問21 居住年数【単一回答】(n=1057)



■問22 居住地【単一回答】(n=1057)





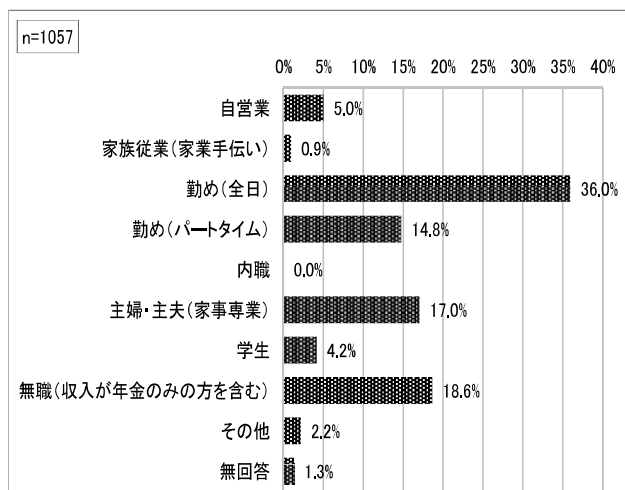
## (2) 区民の日常の生活行動

### ア 職業、通勤・通学先

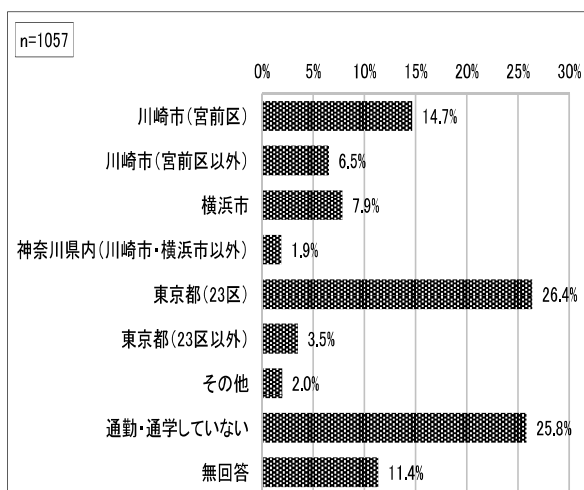
職業で最も多いのは、「勤め（全日）」の36.0%、次いで、「無職（収入が年金のみの方含む）」が18.6%、「主婦・主夫（家事専業）」が17.0%となっています。

勤務先・通学先で最も多いのは「東京都（23区）」の26.4%、「横浜市」が7.9%、川崎市全体では21.2%で、「通勤・通学していない人」も25.8%ありました。

■問 23 職業【単一回答】(n=1057)



■問 24 勤務先・通学先【単一回答】(n=1057)

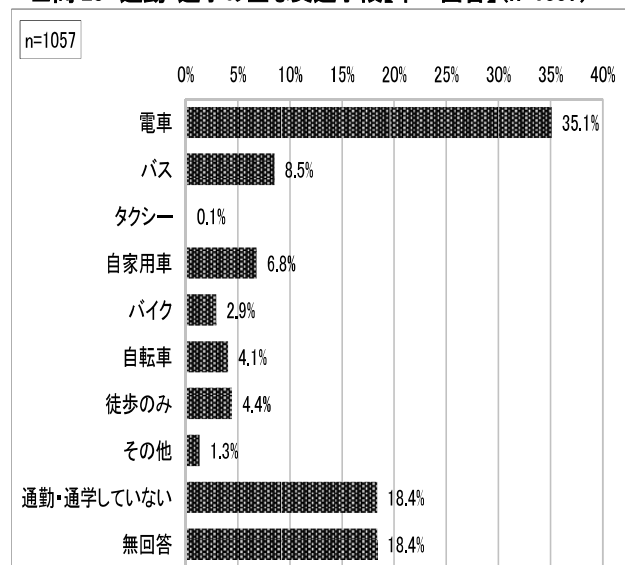


### イ 通勤・通学時の主な交通手段と最寄り駅

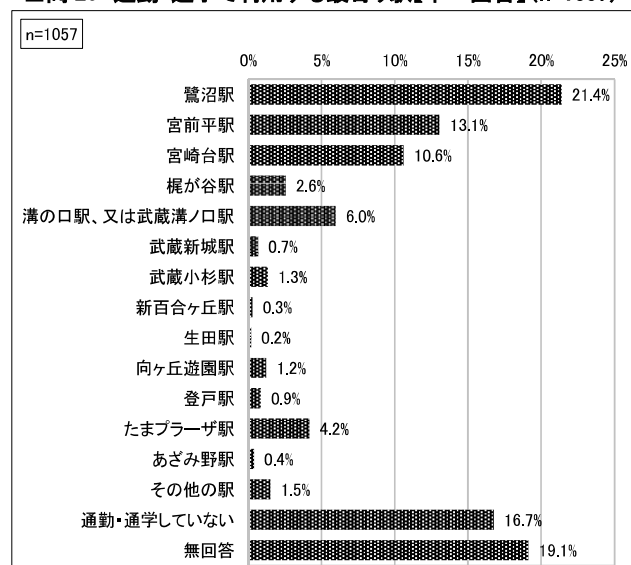
通勤・通学の交通手段で最も多いのは、「電車」の35.1%、約1/3の人が電車利用でした。次いで、「バス」が8.5%、「自家用車」が6.8%となっています。「通勤・通学していない」と「無回答」がそれぞれ18.4%ありました。

また、通勤・通学で利用する最寄り駅で最も多いのは、「鷺沼駅」の21.4%、次いで、「宮前平駅」が13.1%、「宮崎台駅」が10.6%、「溝の口駅、又は武蔵溝ノ口駅」が6.0%、「たまプラーザ駅」が4.2%となっています。「通勤・通学していない」が16.7%、「無回答」が19.1%ありました。

■問 25 通勤・通学の主な交通手段【単一回答】(n=1057)



■問 26 通勤・通学で利用する最寄り駅【単一回答】(n=1057)

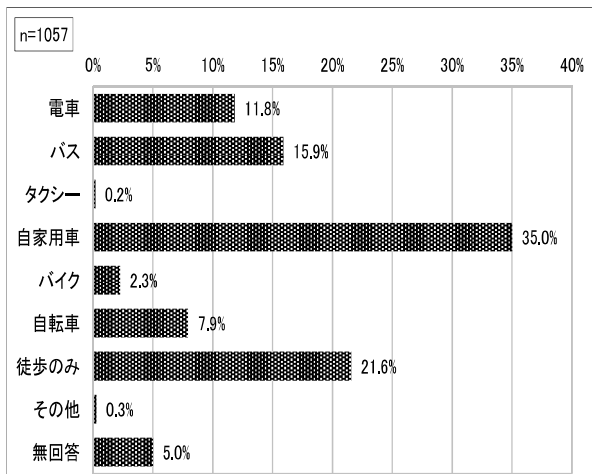


## ウ 買い物に行くときの主な交通手段と最寄り駅

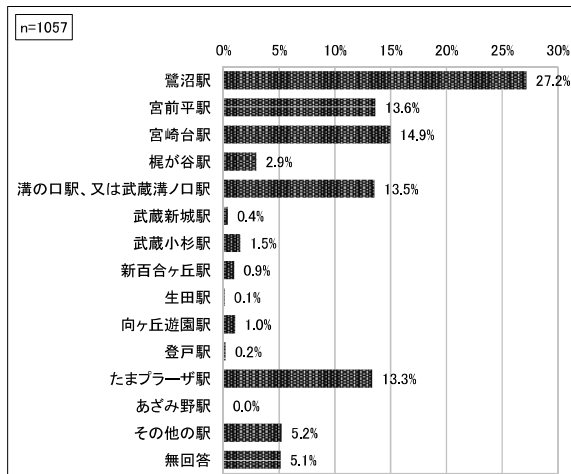
買い物の際の主な交通手段で最も多いのは、「自家用車」の35.0%と約1/3の人が車利用でした。次いで、「徒歩のみ」が21.6%、「バス」が15.9%、となっています。

また、買い物で利用する最寄り駅で最も多いのは、「鷺沼駅」の27.2%、次いで、「宮崎台駅」が14.9%、「宮前平駅」が13.6%、「溝の口駅、又は武蔵溝ノ口駅」が13.5%、「たまプラーザ駅」が13.3%となっています。

■問27 買い物の際の主な交通手段【単一回答】(n=1057)



■問28 買い物の際の最寄り駅【単一回答】(n=1057)



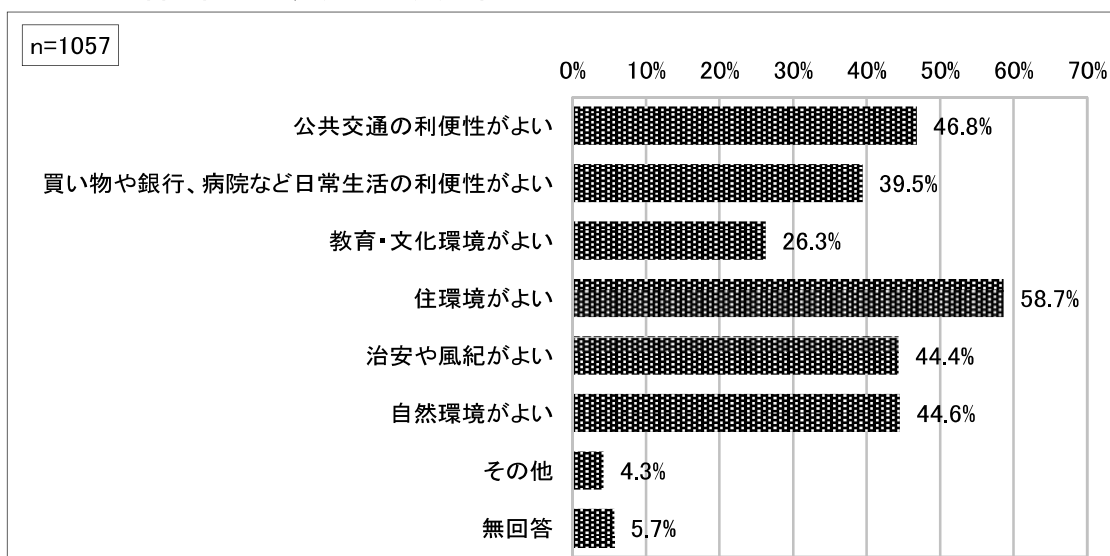
## (3) 宮前区の生活環境の評価

### ア 宮前区の長所・魅力

宮前区の長所・魅力で最も多いのは、「住環境がよい」の58.7%となっています。次いで、「公共交通の利便性がよい」、「自然環境がよい」、「治安や風紀がよい」がほぼ横並びとなっています。

「買い物や銀行、病院などの日常生活の利便性がよい」、「教育・文化環境がよい」については、若干少なくなっています。

■問1 宮前区の長所・魅力【複数回答】(n=1057)

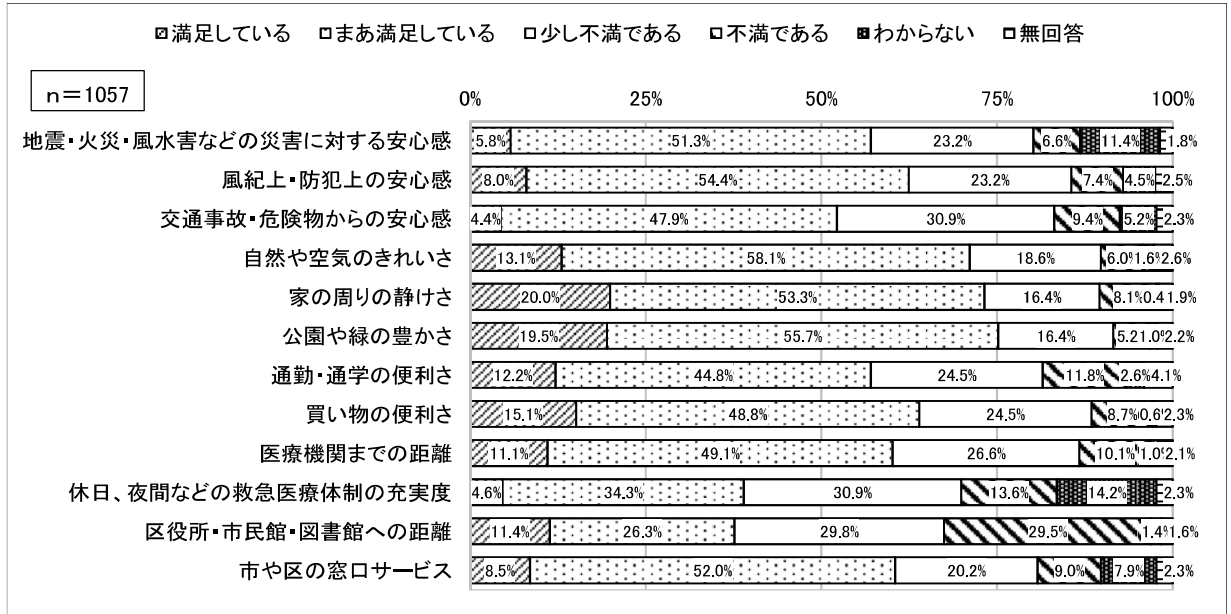


## イ 宮前区の生活環境・満足度

満足度を尋ねた 12 項目のうち、「満足」（「満足している」と「まあまあ満足している」の合計。以下同じ）と答えた人が 5 割を超えたのは 10 項目でした。

「不満」（「少し不満である」と「不満である」の合計。以下同じ）と答えた人が多かった項目は、「休日、夜間などの救急医療体制の充実度」と「区役所・市民館・図書館への距離」の 2 項目となっています。

■問2 宮前区の生活環境への満足度【各項目について単一回答】(n=1057)



### 【参考】川崎市全体との比較から分かる宮前区民の満足度の特徴

「平成 29 年度かわさき市民アンケート」にも、類似の設定があります。

同アンケートの報告書によれば、「宮前区と市全体の満足度を比較すると、『自然環境』では、どの項目も市全体の満足度を上回っており、特に『公園や緑の豊かさ』は 11.1 ポイント上回っている。一方、『利便性』ではどの項目も市全体の満足度を下回っており、特に『通勤・通学の便利さ』は 15.4 ポイント、『病院や医院までの距離』は 11.9 ポイント下回っている。『サービス』でも『休日、夜間などの救急医療体制の充実度』は 6.9 ポイント、『市民館、図書館、スポーツ施設などへの距離』は 9.6 ポイント下回っている。『安全性』では特に目立った点は見られない」とされています。

このことから、宮前区民は市全体と比べ、「自然環境」の満足度は高いものの、「利便性」や「サービス」についての満足度が低い傾向にあることが分かります。

■生活環境の満足度（「満足している」と「まあ満足している」の率の合計）

	地震・火災・風水害などの災害に対する安心感	風紀上・防犯上の安心感	交通事故・危険物からの安心感	空気や川海のきれいさ	家の周りの静けさ	公園や緑の豊かさ	通勤・通学の便利さ	買い物の便利さ	病院や医院までの距離	休日・夜間などの救急医療体制の充実度	市民館・図書館・スポーツ施設などへの距離	市や区の窓口サービス
宮前区	58.0	58.8	57.6	53.7	71.8	77.3	53.7	66.3	62.0	46.7	43.5	62.7
全体	54.3	57.9	55.3	52.4	67.6	66.2	69.1	73.5	73.9	53.6	53.1	61.6
	安全性			自然環境			利便性			サービス		

(出典) 平成 29 年度かわさき市民アンケート報告書 (平成 30 年 3 月発行)

## ● 移動手段別 区役所・市民館・図書館への距離の満足度

問2の「区役所・市民館・図書館への距離」について全体で見ると、「満足」と答えた人は37.7%、「不満」と答えた人は59.3%と、不満と答えた人は6割近くになり、「不満」が「満足」に比べて21.6ポイント多くなっています。

移動手段別で見ると、「満足」と答えた人が一番多いのは、「徒歩のみ」の66.4%、次いで、「自転車」が54.1%と続いています。一方、「不満」が一番多いのは「電車」の85.7%、次いで、「バス」が76.0%でした。

■問2.11 移動手段別 区役所・市民館・図書館への距離の満足度【単一回答】(n=1057)

		満足している	まあ満足している	少し不満である	不満である	わからない	無回答	(%)
(n=)								
全体	(1057)	11.4	26.3	29.8	29.5			
電車	(56)	8.9	33.9	51.8	3.6			
バス	(270)	17.4	34.1	41.9	18.2			
タクシー	(11)	18.2	36.4	27.3	18.2			
移動手段	自家用車	(314)	3.5	31.8	34.4	28.7		
	バイク	(32)	6.3	37.5	31.3	21.9	3.1	
	自転車	(85)	14.1	40.0	22.4	18.5	3.8	
	徒歩のみ	(223)	37.7	28.7	19.3	12.6		
	無回答	(66)	3.0	21.2	30.3	39.4	4.5	

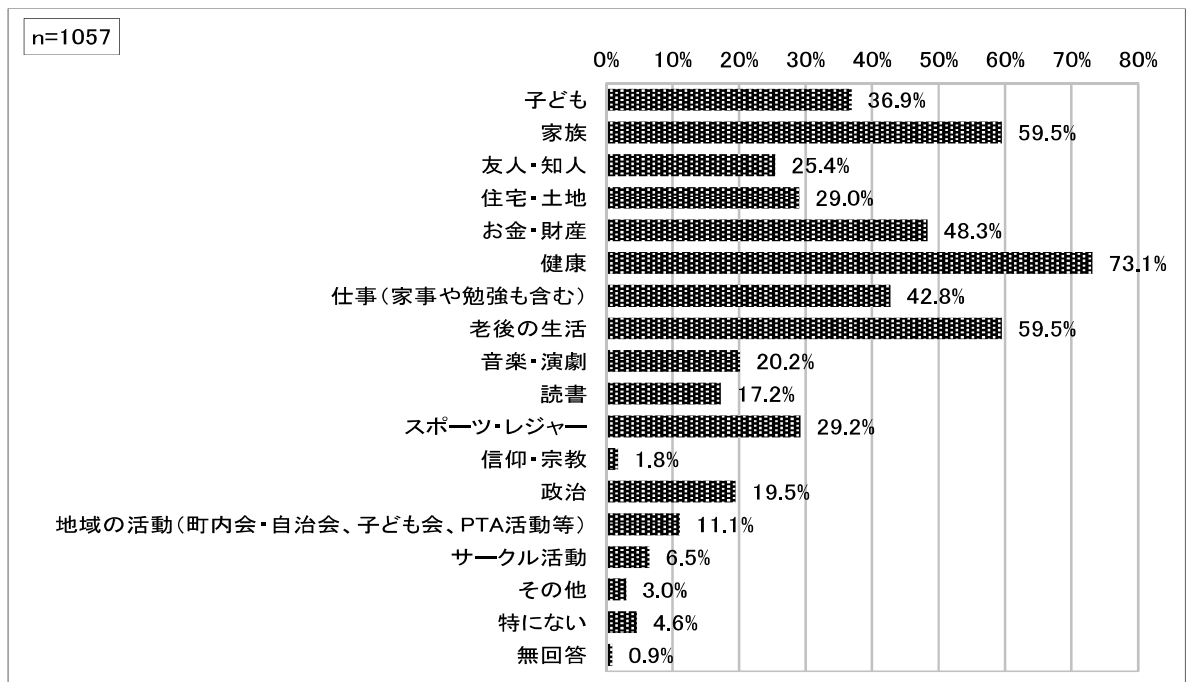
※3.0未満は非表示

## (4) 区民活動や参加

### ア 市民の現在の関心事

回答者が関心を持つ事柄について最も多いのは、「健康」の73.1%、次いで、「家族」と「老後の生活」がそれぞれ59.5%、「お金・財産」が48.3%、「仕事(家事や勉強も含む)」が42.8%、「子ども」が36.9%となっています。

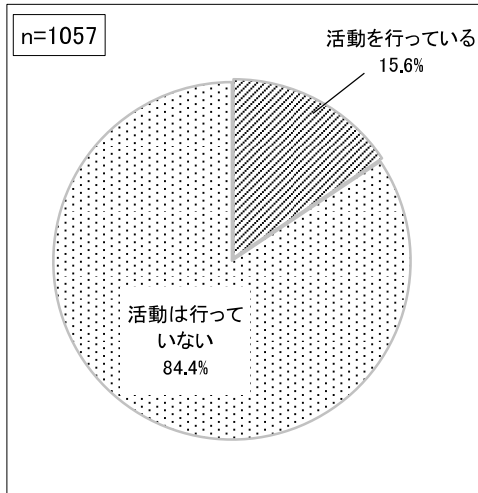
■問3 現在特に関心を持っていること【複数回答】(n=1057)



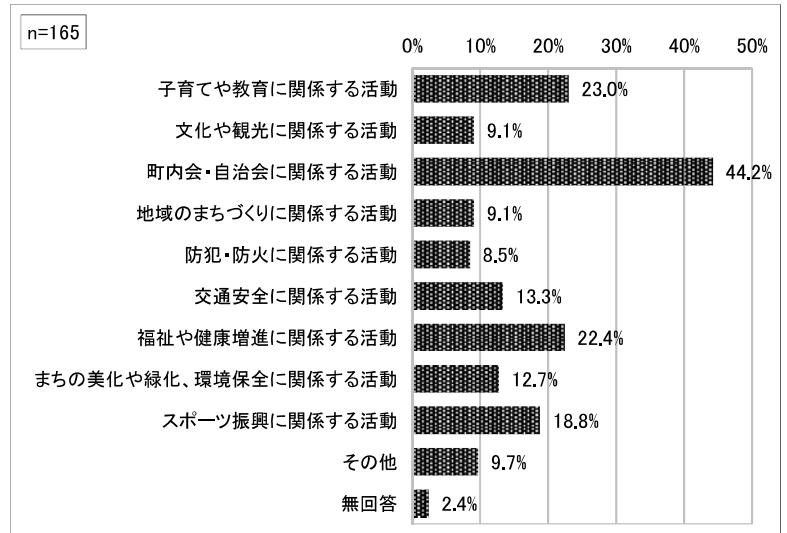
## イ 地域のボランティア活動等への参加状況

地域のボランティア活動、サークル活動について、「活動を行っていない」と答えた人が84.4%で、「活動を行っている」と答えた人のうち、最も多かった活動分野は、「町内会・自治会に関する活動」の44.2%でした。

問4 地域のボランティア活動等への参加の有無【単一回答】(n=1057)



問5 参加している活動分野【複数回答】(n=165)

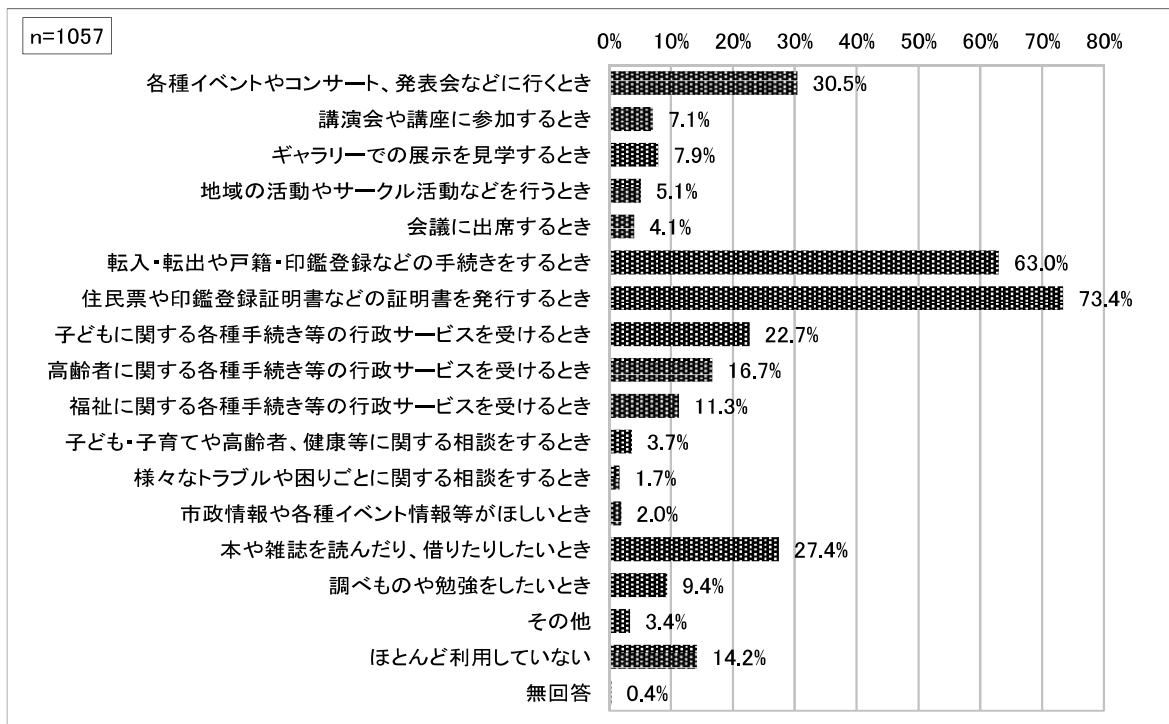


## (5) 宮前平にある区役所・市民館・図書館の利用状況

### ア 宮前平にある公共施設への訪問理由

宮前平にある公共施設への訪問理由については、「住民票や印鑑登録証明書などの証明書を発行するとき」が73.4%、「転入・転出や戸籍・印鑑登録などの手続きをするとき」が63.0%と多くなっています。

問6 宮前平にある公共施設への訪問理由【複数回答】(n=1057)

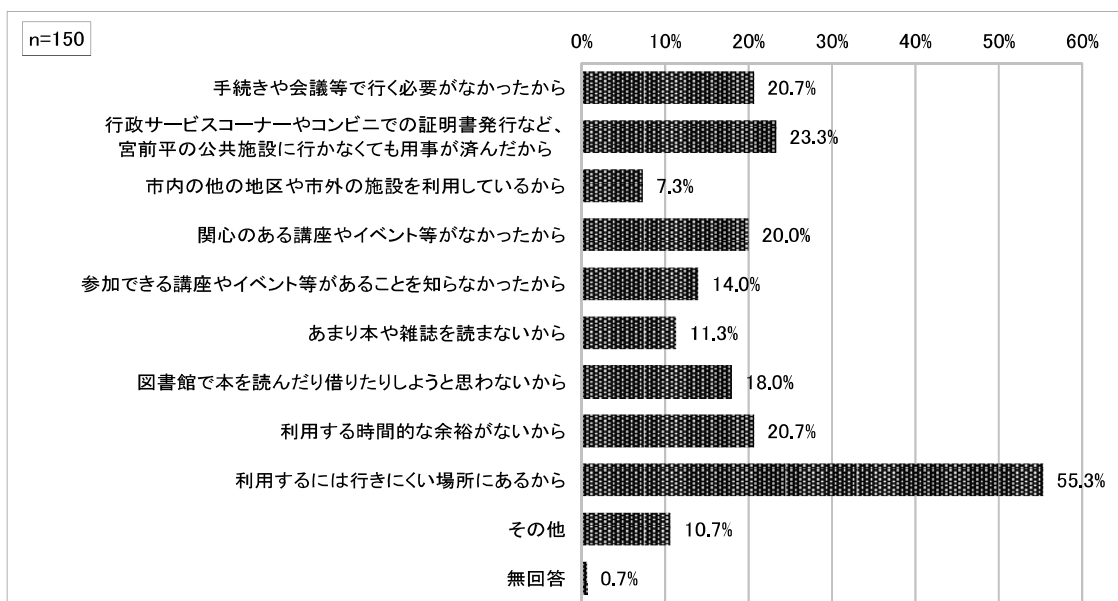


## イ 宮前平にある公共施設を利用しない理由

問6で宮前平にある公共施設を「ほとんど利用していない」と回答した14.2%（150人）の人にその理由を聞きました。

宮前平にある公共施設を利用しない理由で最も多いのは、「利用するには行きにくい場所にあるから」の55.3%、次いで、「行政サービスコーナーやコンビニでの証明書発行など、宮前平の公共施設に行かなくても用事が済んだから」が23.3%、「手続きや会議等で行く必要がなかったから」と「利用する時間的な余裕がないから」が20.7%、「関心のある講座やイベント等がなかったから」が20.0%となっており、行きにくい場所にあることが利用しない最も大きな理由になっています。

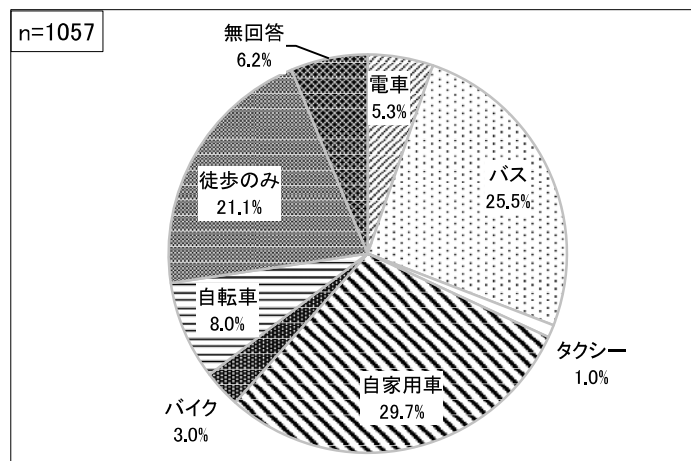
■問7 宮前平にある公共施設を利用しない理由【複数回答】(n=150)



## ウ 宮前平にある公共施設へ行くときの交通手段

宮前平にある公共施設へ行くときの交通手段で最も多いのは、「自家用車」の29.7%、次いで、「バス」が25.5%、「徒歩のみ」が21.1%となり、この3つが主な交通手段となっています。

■問8 宮前平にある公共施設へ行くときの交通手段【単一回答】(n=1057)

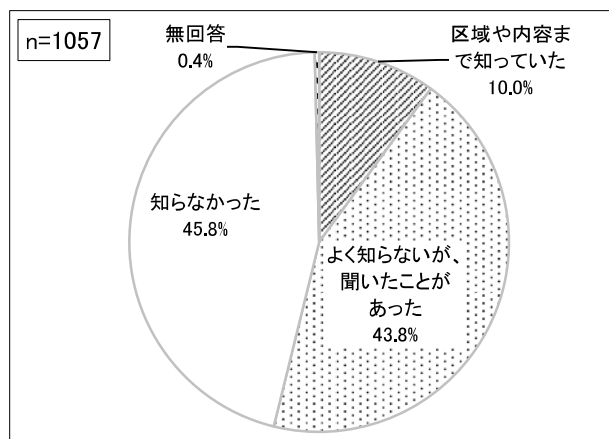


## (6) 鷺沼駅前での民間事業者による再開発事業について

### ア 鷺沼駅前の民間事業者による再開発計画の認知度

再開発計画の認知度で最も多かったのは、「知らなかった」の45.8%、次いで、「よく知らないが聞いたことがあった」が43.8%で、「区域や内容まで知っていた」が10.0%でした。

■問9 再開発計画の認知度【単一回答】(n=1057)

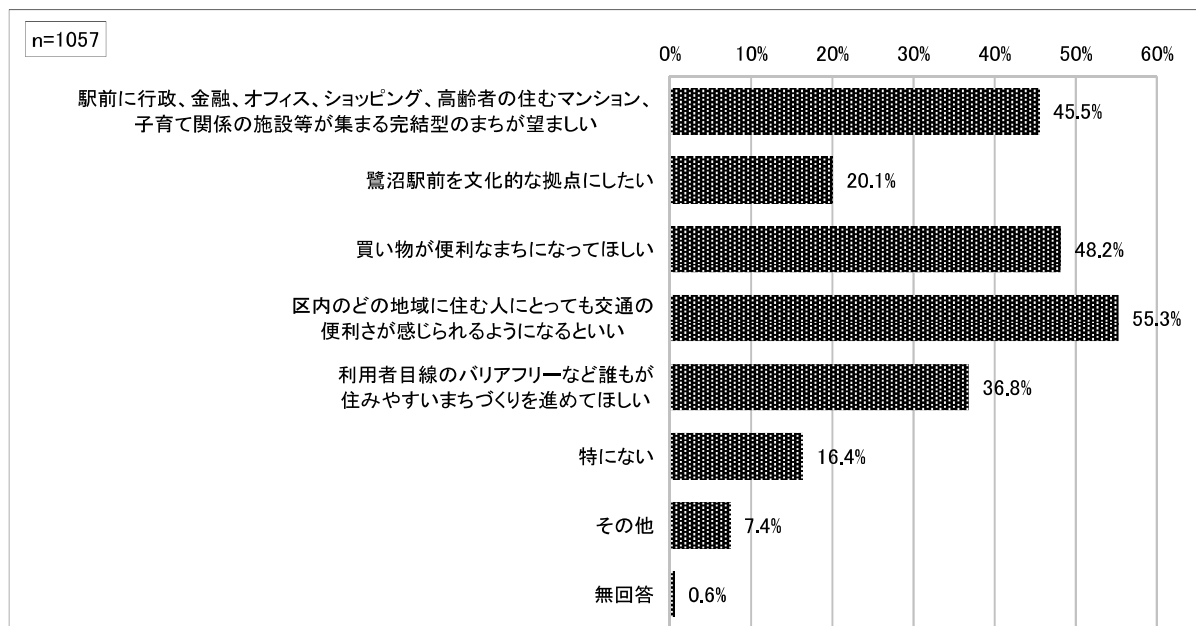


### イ 鷺沼駅前の再開発への期待

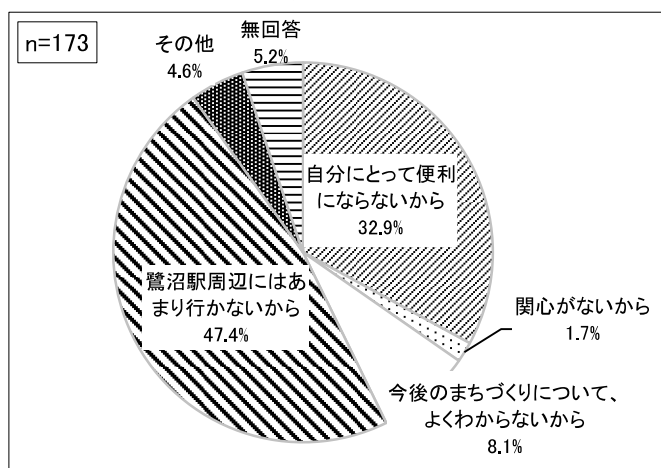
再開発への期待で最も多かったのは、「区内のどの地域に住む人にとっても交通の便利さが感じられるようになる」という交通の利便性向上に期待する意見で55.3%、次いで、「買い物が便利なまちになってほしい」という買い物の利便性の向上に期待する意見が48.2%、「駅前に行政、金融、オフィス、ショッピング、高齢者の住むマンション、子育て関係の施設等が集まる完結型のまちがほしい」という多様な機能が集まる完結型のまちづくりに期待する意見が45.5%と4割を超える結果となりました。

続いて、「利用者目線のバリアフリーなど誰もが住みやすいまちづくりを進めてほしい」が36.8%、「鷺沼駅前を文化的な拠点にしたい」が20.1%、「特にない」が16.4%でした。

■問10 再開発への期待【複数回答】(n=1057)



■問 11 再開発に期待しない理由【単一回答】(n=173)



問 10 で再開発への期待が「特にない」と答えた人 16.4% (173 人) にその理由を聞いたところ、最も多かったのは「鷺沼駅周辺にはあまり行かないから」の 47.4%、次いで、「自分にとって便利にならないから」が 32.9% と両方で 8 割となっています。

## ウ 鷺沼駅前にあってほしい市民サービスや公共的な機能

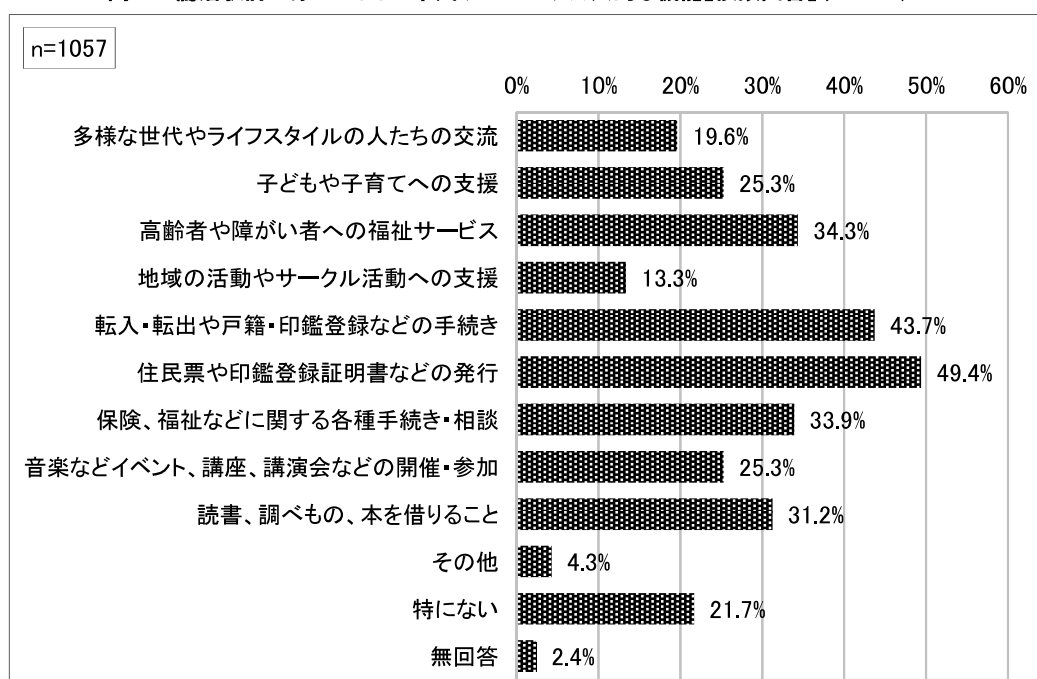
鷺沼駅前にあってほしい市民サービスや公共的な機能で最も多かったのは、「住民票や印鑑証明書などの発行」の 49.4%、次いで、「転入・転出や戸籍・印鑑登録などの手続き」が 43.7% となっており、基本的な行政サービス機能を求める回答が多い結果となりました。

また、「高齢者や障がい者への福祉サービス」が 34.3%、「保険、福祉などに関する各種手続き・相談」が 33.9% と、福祉サービスに関する項目が 3 割を超えています。

「読書、調べもの、本を借りること」が 31.2% と図書館機能に関する項目も 3 割を超えるほか、「子どもや子育てへの支援」、「音楽などイベント、講座、講演会などの開催・参加」、「多様な世代やライフスタイルの人たちの交流」といった子育てや文化・交流に関する項目が続きました。

基本的な行政サービス機能に加え、福祉、文化・教育、市民交流といった機能を求める意見もある一方で、「特にない」という回答は、21.7% でした。

■問 12 鷺沼駅前にあってほしい市民サービスや公共的な機能【複数回答】(n=1057)





## ● 家族構成別 鷺沼駅前であってほしい市民サービスや公共的な機能

問12の「子どもや子育てへの支援」への回答は、全体では25.3%であったのに対し、就学前の子どものいる人では、62.2%と高い比率となりました。子どもの年齢が高くなるに従い、その比率は下がる傾向にあります。

また、「読書、調べもの、本を借りること」への回答は全体では31.2%ですが、中学生・高校生の子どものいる人では4割前後となっています。

「高齢者や障がい者への福祉サービス」への回答については、全体では34.3%ですが、65才以上の家族と同居している人は46.4%となっています。

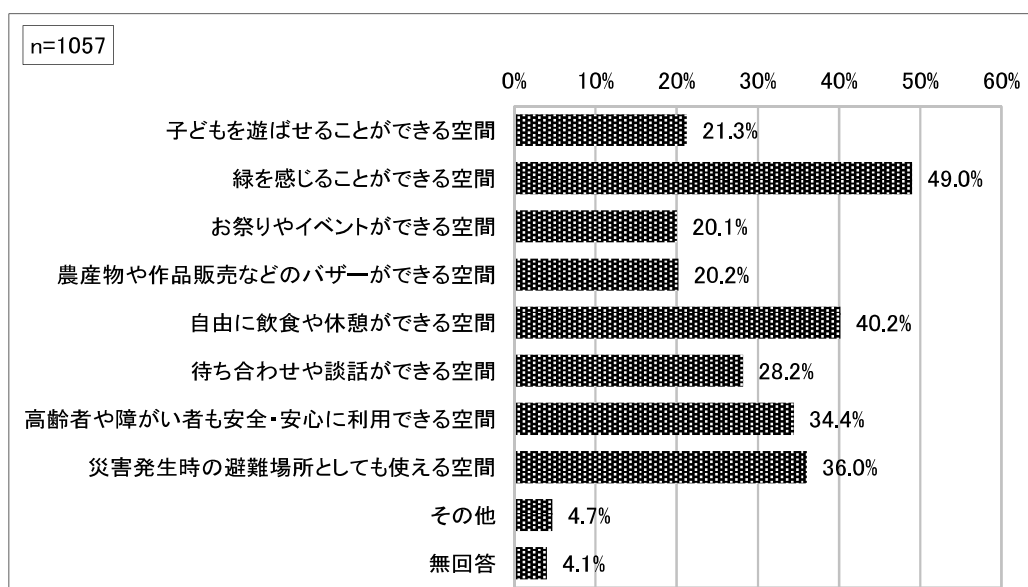
■問12 家族構成別 鷺沼駅前であってほしい市民サービスや公共的な機能【複数回答】(n=1057)

	回答数	住民票や印鑑登録証明書などの発行	転入・転出や戸籍・印鑑登録などの手続き	高齢者や障がい者への福祉サービス	保険、福祉などに関する各種手続き・相談	読書、調べもの、本を借りること	子どもや子育てへの支援	音楽などイベント、講座、講演会などの開催・参加	多様な世代やライフスタイルの人たちの交流	地域の活動やサークル活動への支援	その他	特にない	無回答	
全体	1057	49.4	43.7	34.3	33.9	31.2	25.3	25.3	19.6	13.3	4.3	21.7	2.4	
子どもの年齢	就学前	135	44.4	40.0	22.2	21.5	34.1	62.2	28.1	17.8	8.9	3.7	20.0	1.5
	小学生	125	41.6	36.8	21.6	28.8	32.8	40.0	26.4	16.0	10.4	6.4	31.2	0.8
	中学生	54	50.0	44.4	31.5	38.9	42.6	31.5	22.2	20.4	5.6	3.7	20.4	0.0
	高校生	61	47.5	37.7	26.2	34.4	39.3	36.1	18.0	21.3	9.8	4.9	26.2	1.6
	大学生・専門学校生等	85	67.1	57.6	37.6	35.3	35.3	21.2	20.0	20.0	11.8	3.5	11.8	1.2
	この年代の子どもはいない	150	54.0	47.3	40.7	38.7	26.0	16.7	28.0	19.3	8.7	6.0	21.3	2.0
	無回答	6	50.0	16.7	50.0	50.0	33.3	16.7	16.7	33.3	16.7	0.0	0.0	33.3
高齢者の有無	いる	360	47.8	40.3	46.4	37.2	20.3	15.6	24.2	19.7	17.2	4.4	21.1	3.9
	いない	563	51.2	45.8	25.4	32.0	38.0	33.0	25.8	19.9	10.7	5.2	22.4	1.4
無回答	134	46.3	44.0	39.6	32.8	32.1	18.7	26.1	17.9	14.2	0.0	20.1	2.2	

## エ 鷺沼駅前であってほしい空間

鷺沼駅前であってほしい空間で最も多いのは、「緑を感じることができる空間」の49.0%、次いで、「自由に飲食や休憩ができる空間」が40.2%、「災害発生時の避難場所としても使える空間」が36.0%、「高齢者や障がい者も安全・安心に利用できる空間」が34.4%、「待ち合わせや談話ができる空間」が28.2%でした。

■問13 鷺沼駅前であってほしい空間【複数回答】(n=1057)

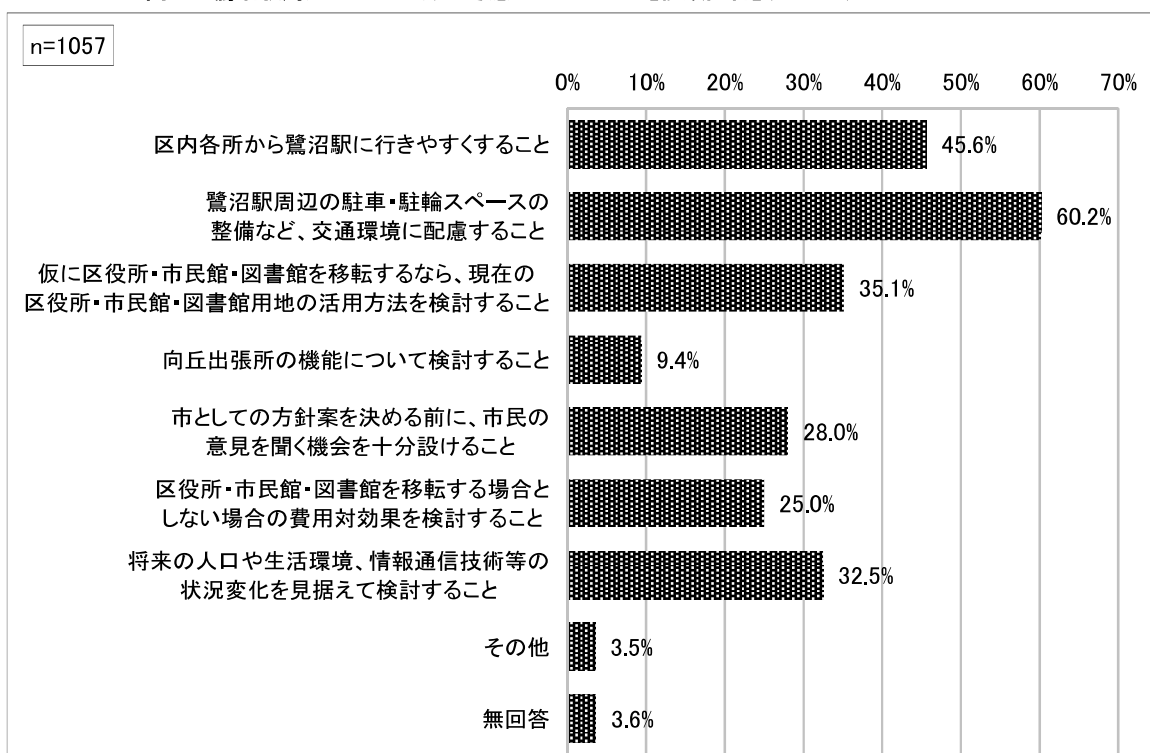


## (6) 鷺沼駅周辺のまちづくりで考慮してほしいこと

鷺沼駅周辺のまちづくりで考慮してほしいことで最も多いのは、「鷺沼駅周辺の駐車・駐輪スペースの整備など、交通環境に配慮すること」の60.2%、次いで、「区内各所から鷺沼駅に行きやすくすること」が45.6%と、交通環境や交通アクセスを向上させるような、利便性の良い場所としての整備を求める回答が多くなっています。

また、「仮に区役所・市民館・図書館を移転するなら、現在の区役所・市民館・図書館用地の活用方法を検討すること」が35.1%、「将来の人口や生活環境、情報通信技術等の状況変化を見据えて検討すること」が32.5%となり、仮に移転する場合の現施設用地の有効活用や、人口や社会環境の変化を見据えた整備を求める意見が3割を超えています。

■問 14 鷺沼駅周辺のまちづくりで考慮してほしいこと【複数回答】(n=1057)



## (7) 自由記入欄に書かれた意見の概要

今後の宮前区のまちづくりについて寄せられた意見は、次のとおりです。

### ■問 15 今後の宮前区のまちづくりについて【自由意見】(n=503)

■鷺沼駅前の再開発で求められる公共機能	
区役所	<ul style="list-style-type: none"> <li>区役所を鷺沼駅前に移転すると、通しやすい</li> <li>区役所を移転せず、鷺沼駅前にも新設</li> <li>区役所を移転せず、出張所でよい</li> </ul>
市民館	<ul style="list-style-type: none"> <li>市民館を鷺沼駅前に移転すると、通しやすい</li> </ul>
図書館	<ul style="list-style-type: none"> <li>図書館を鷺沼駅前に移転すると、通しやすい</li> <li>図書館は現在地で、鷺沼駅前での貸出・返却ができるとうい</li> <li>図書館を移転せず、鷺沼駅前にも新設</li> <li>図書館に広い自習スペースを確保</li> </ul>
子育て関連	<ul style="list-style-type: none"> <li>子育て支援センター</li> <li>保育施設（一時預かり、病児保育等）</li> </ul>
高齢者関連	<ul style="list-style-type: none"> <li>高齢者に関する相談窓口</li> </ul>
文化・スポーツ関連	<ul style="list-style-type: none"> <li>イベントやコンサートが開催できるホール</li> <li>サークル活動ができる施設</li> <li>安い料金で利用できるスポーツセンター</li> <li>卓球や水泳などができるスポーツ施設</li> </ul>
その他	<ul style="list-style-type: none"> <li>病院</li> <li>警察、交番</li> </ul>
■鷺沼駅前の再開発で求められる公共施設以外の機能等	
商業	<ul style="list-style-type: none"> <li>たまプラーザ、溝の口等にある大きな商業施設ではなく、日常生活の利便性が高まるような商業施設</li> <li>複数のスーパー等を誘致し、競い合うような環境に</li> <li>休憩場所や人と会う時に利用できる喫茶店</li> <li>地元商店街の活性化を重視</li> <li>商業施設に活気がないので、活気がある施設となるような工夫を</li> </ul>
ポケットパーク、ベンチ等の空間づくり	<ul style="list-style-type: none"> <li>少し休みたいとき、誰かと会う時にちょっと座れるスペース</li> <li>イベントができるようなちょっとしたスペース</li> <li>子どもがちょっと遊べるような広場や公園</li> <li>子どもがゲームをするたまり場になるので飲食スペースは不要</li> </ul>
その他	<ul style="list-style-type: none"> <li>宮前区の拠点として、鷺沼駅周辺を電車やバスに乗るための通過点ではなく、機能的かつ魅力があり誰もが訪れたいような街に</li> <li>シェアオフィス、銀行、病院、シネコン</li> <li>多様な世代が利用できる、共存できる場</li> <li>子どもも高齢者も安心して歩ける歩道</li> <li>バリアフリー対応のトイレ</li> <li>落ち着きのある住環境を重視</li> <li>駅周辺の桜並木を維持</li> <li>駅に飛来するムクドリの糞への対処</li> <li>豪雨時の排水処理に懸念</li> </ul>
■現在の区役所への意見	
機能	<ul style="list-style-type: none"> <li>来所せず、インターネットで各種手続きが行えるように</li> <li>行政サービスの休日利用の継続</li> </ul>
建物	<ul style="list-style-type: none"> <li>現区役所の建物は、老朽化しているように見えない</li> </ul>

アクセス	<ul style="list-style-type: none"> <li>・宮前平駅からの坂を上がるのがきつく、利用しにくい</li> <li>・公共交通でのアクセスが不便で利用しにくい</li> <li>・宮前平は、区内各方面のバスの拠点となっている</li> <li>・区役所行のバスの本数が少ないため、増便すべき</li> <li>・宮前平駅と区役所のみを結ぶバスを運行すべき</li> <li>・子育て世帯や高齢者、障がい者などは車で移動することが多いので、車でのアクセスが比較的便利な現区役所はよい</li> <li>・もっと駅から近い方が、高齢者などが利用しやすい</li> <li>・区役所の駐車場に入るときに並ぶことが多い</li> <li>・バイクの駐輪場がないため、利用しにくい</li> </ul>
位置	<ul style="list-style-type: none"> <li>・区役所や図書館等の公共機関が1か所にそろっているので便利</li> <li>・区役所等の位置は、区のほぼ真ん中にあるべき</li> <li>・車で移動する区民には、車で行きやすい場所にある方がよい</li> <li>・現在の位置は、駐車場の順番待ちがあっても周辺が渋滞せずよい</li> <li>・現在住んでいる場所から近くて便利</li> <li>・駅から遠く、きつい坂の上にある</li> </ul>
<b>■現在の市民館への意見</b>	
位置	<ul style="list-style-type: none"> <li>・区役所や図書館等の公共機関が1か所にそろっているので便利</li> <li>・車で移動する区民には、車で行きやすい場所にある方がよい</li> </ul>
<b>■現在の図書館への意見</b>	
機能	<ul style="list-style-type: none"> <li>・図書館以外で本の貸出をできるように</li> <li>・蔵書の充実</li> <li>・子どもへの読み聞かせ会の実施回数の増加</li> <li>・図書館の返却ボックスを各駅に設置</li> </ul>
設備等	<ul style="list-style-type: none"> <li>・子どもが読書を楽しめるスペースの拡充</li> <li>・勉強ができるスペースの拡大</li> <li>・昼食を食べられるスペースの設置</li> <li>・古く、狭く、暗い印象のため、快適で、明るい雰囲気だといいい</li> <li>・図書館の広場は若者が集まってダンスの練習をしたり、散歩したりする人がいるなど、区民の憩いの場となっている</li> </ul>
アクセス	<ul style="list-style-type: none"> <li>・図書館専用の駐車場がなくて不便</li> <li>・本は重いので、車で来られるのが一番のメリット</li> </ul>
位置	<ul style="list-style-type: none"> <li>・本を持って坂道を往復するのは辛い</li> <li>・図書館は駅前に配置する方がより文化的な地域になる</li> </ul>
<b>■現在の向丘出張所への意見</b>	
全般	<ul style="list-style-type: none"> <li>・向丘出張所がなくなると不便</li> <li>・基本的な行政手続きが全くできないので、現在の機能のままであれば不要</li> </ul>
<b>■仮に区役所等が移転する場合の対応について</b>	
現区役所等の周辺への影響等	<ul style="list-style-type: none"> <li>・区役所等があることで利便性を享受している人が不便になることへの配慮が必要</li> <li>・移転後は、現在の区役所等の周辺店舗の減少や治安の悪化等を招く恐れがあるので、移転後のまちづくりを十分に検討してほしい</li> <li>・区役所が移転したら、鷺沼駅へのバス便が充実し、宮前平駅のバス路線が減少するのではないかとの懸念</li> <li>・区役所等は駅前であることは必要だが、鷺沼駅でなく宮前平駅前でもよいのではないか</li> </ul>

移転する場合の要望	<ul style="list-style-type: none"> <li>・鷺沼に区役所等を移転するなら、移転先で駐車場を十分確保すべき</li> <li>・鷺沼に区役所等が移転するとさらに遠くなるので、向丘出張所に行政手続きができる機能を追加</li> <li>・無料バスなどを導入し、周辺の駅から鷺沼駅に行きやすくする</li> </ul>
現区役所等用地の活用	<ul style="list-style-type: none"> <li>・宮前平に住民票や印鑑登録証明書の発行等ができる行政機能を残す</li> <li>・現在の建物の有効活用</li> <li>・子どもと遊べるプールや体育館、遊具施設等</li> <li>・文化施設</li> <li>・高齢者がゆっくりくつろげる場</li> <li>・マンションだけでなく、集客施設を</li> <li>・現区役所等の用地を売却し、新しく建設する施設費に充当</li> </ul>
要望や懸念等	<ul style="list-style-type: none"> <li>・利便性を求めるのも大切だが、財政状況とのバランスも考えるべき</li> <li>・公共施設は利用頻度が低く利用者も限られるので、移設にかかる税金を無駄にすべきでない</li> <li>・移転するのであれば、なぜ移転するのかを明確にすべき</li> <li>・将来の人口減少も考慮に入れて、移転する、移転しない場合それぞれのメリットの十分な検討</li> <li>・再開発が失敗した場合の生活面・環境面・経済面等の影響をシミュレーションすべき</li> <li>・現在の課題や将来予測される課題を整理し、区民と共有すべき</li> </ul>
<b>■区役所・市民館・図書館以外の公共的な施設に対する意見（区域全般）</b>	
高齢者関連施設・サービス	<ul style="list-style-type: none"> <li>・高齢者や障がい者が集える場所</li> <li>・高齢者と子どもが交流できる場</li> <li>・高齢者施設の数が不足している</li> </ul>
子育て関連施設・サービス	<ul style="list-style-type: none"> <li>・新生児から見てもらえる認可保育園等、保育園を増設</li> <li>・区外に行かずに子どもを遊ばせられる施設や大きな公園</li> <li>・年齢制限なく集まれるような屋根のある場所</li> <li>・子ども文化センターなど、雨でも子どもが遊べる施設の駐車場の充実</li> <li>・子どもの医療、福祉、教育に力を入れてほしい</li> </ul>
文化系施設	<ul style="list-style-type: none"> <li>・文化交流ができる場</li> </ul>
スポーツ・健康系施設	<ul style="list-style-type: none"> <li>・身近な場所に健康づくりのための施設</li> <li>・身近な場所に市営のスポーツ施設</li> <li>・サッカー等の競技ができる施設や大きなグラウンド</li> </ul>
学校施設	<ul style="list-style-type: none"> <li>・マンション急増地域では、小中学校の整備が遅れている</li> <li>・学校によってクラス数に差があり、学区の再編が必要</li> <li>・小中学校の校舎の老朽化への対応</li> <li>・公園等でボール遊びができないので、校庭でできるように</li> </ul>
その他公共的な施設	<ul style="list-style-type: none"> <li>・悩み事の相談場所</li> <li>・医療機関の充実</li> </ul>
<b>■鷺沼駅周辺の交通アクセスについて</b>	
バスターミナル	<ul style="list-style-type: none"> <li>・現在のバスターミナルは一般車とタクシー、バスの走行ルートが交差し危険なので、それぞれが交差しない設計の駅前広場が必要</li> <li>・自家用車で安全に送迎できる駅前広場</li> </ul>
バス等の公共交通機関	<ul style="list-style-type: none"> <li>・空港行のリムジンバス</li> <li>・近所から鷺沼駅まで1本で行ける路線バスの新設</li> <li>・時間帯に関わらず、バスの本数を充実</li> <li>・駅周辺の道路整備で、バス便がスムーズに駅まで運行できるように</li> </ul>
鷺沼駅周辺の駐車場	<ul style="list-style-type: none"> <li>・広い駐車スペース</li> <li>・十分な駐車場の確保</li> </ul>

鷺沼駅周辺の駐輪場	<ul style="list-style-type: none"> <li>・駐輪できる台数の増加</li> <li>・駐輪場を安く利用できるように</li> <li>・電動自転車を利用する人が多いので、駐輪場の区画に余裕を</li> </ul>
鷺沼駅周辺の混雑や周辺道路	<ul style="list-style-type: none"> <li>・駅前タクシーがバスに道を譲る場面が多く利便性が悪いので、タクシーとバスの乗り場を分ける</li> <li>・駅前で自家用車が待機できる場所</li> <li>・交通量が多いのに道幅が狭く、通過に時間がかかる状況の改善</li> <li>・駅前の横断歩道の信号待ちの改善（横断歩道の赤信号が長く、信号を守らない歩行者がいるとの意見がある一方、横断歩道の青信号が長く、自動車の通行に支障が出ているとの意見あり）</li> </ul>
歩道・歩行者のバリアフリー	<ul style="list-style-type: none"> <li>・樹木の根が成長し、でこぼこになった歩道の改善</li> <li>・急な坂道や階段を傾斜の少ない緩やかな道やスロープに</li> <li>・歩道の確保・拡幅</li> </ul>
<b>■宮前区のまちづくり全般について</b>	
防犯	<ul style="list-style-type: none"> <li>・防犯カメラや防犯の看板等やパトカーの巡回を増やすなど、子どもや高齢者等が安全に過ごせるように</li> <li>・街灯を増やし、夜道を女性が安心して歩けるように</li> <li>・エリアにより安全の格差が出ないように対策の検討</li> </ul>
防災	<ul style="list-style-type: none"> <li>・宮前区内のハザードマップの全家庭への配布</li> <li>・マンション急増地域では、現在指定の避難場所や備蓄の物資だけでは不足するのではないか</li> </ul>
住環境	<ul style="list-style-type: none"> <li>・静けさ、緑が多いなどの今の住環境の維持・向上</li> <li>・団地の老朽化が進んでいる</li> <li>・マンションや住宅が乱立傾向にある</li> </ul>
公園・緑地	<ul style="list-style-type: none"> <li>・公園の遊具や植栽の管理の充実</li> <li>・斜面地ではなく、平らな場所に公園を</li> <li>・芝生のある公園、ボール遊びができる等、公園の魅力が増す工夫を</li> <li>・相続等によりどんどん消えていく生産緑地の保全</li> <li>・駅周辺に緑が少ないので増やしてほしい</li> </ul>
地域差	<ul style="list-style-type: none"> <li>・再開発で鷺沼駅前に商業、業務、公共施設等が集中すると、他地域との差が生じて、駅周辺の混雑や他地域が廃れる等の影響が出る懸念</li> <li>・一か所に施設が集中することなく、区全域が均等に発展し、同じようなサービスが受けられるように</li> </ul>
バリアフリー	<ul style="list-style-type: none"> <li>・坂が多いので、高齢者や障がい者が移動しやすいまちづくり</li> </ul>
道路・交通、公共交通	<b>【バス】</b> <ul style="list-style-type: none"> <li>・終バスが早く、朝の本数が少ないため、便数を増やしてバス便を充実</li> <li>・自宅近くから駅までのバスルートの新設</li> <li>・コミュニティバスを増やし、きめ細やかなルートとするなどして高齢者等が使いやすいバスに</li> </ul>
	<b>【自転車】</b> <ul style="list-style-type: none"> <li>・坂道を猛スピードで下る自転車が多いので、歩道と自転車道を分ける</li> </ul>
	<b>【駐輪場・駐車場】</b> <ul style="list-style-type: none"> <li>・駐輪場の一時利用がすぐに満車となるため、利用台数を増やす</li> <li>・利用料金の安い駐車を増やしてほしい</li> </ul>
	<b>【渋滞】</b> <ul style="list-style-type: none"> <li>・道路がいつも渋滞しているので、自転車の利用やシェア自転車の導入を促進</li> </ul>

道路・交通、公共交通	<p><b>【歩道】</b></p> <ul style="list-style-type: none"> <li>・雑草が多い、落ち葉が多い、木の根によりでこぼこがあるなど、歩道の管理を充実</li> <li>・歩道が狭いため、歩道を拡幅</li> </ul>
	<p><b>【その他】</b></p> <ul style="list-style-type: none"> <li>・運転が荒い、無駄にクラクションを鳴らすなど交通マナーが悪い車が多い</li> <li>・夜に幹線道路を暴走する車が出て、うるさい</li> </ul>
商業	<ul style="list-style-type: none"> <li>・ショッピングモールの誘致</li> <li>・子どもから高齢者まで誰もが楽しめる娯楽施設</li> <li>・バー、パチンコ店などをなくす</li> </ul>

鷺沼駅周辺再編整備に伴う  
宮前区の今後のまちづくりに向けた  
区民意識アンケート報告書

平成 30 年 11 月

発行：川崎市宮前区まちづくり推進部企画課

〒216-3170 川崎市宮前区宮前平 2-20-5

電話 044-856-3170

FAX 044-856-3119