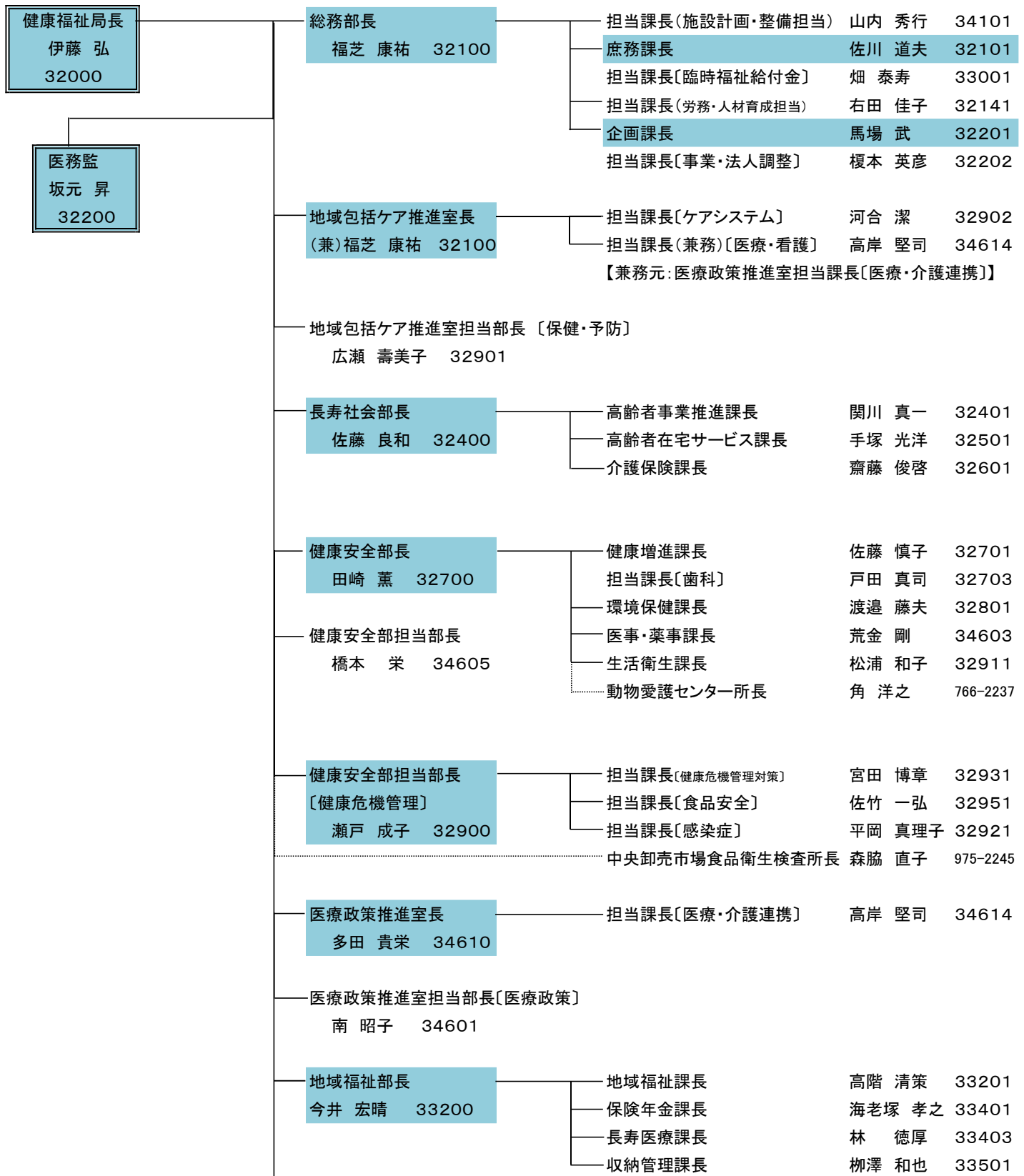
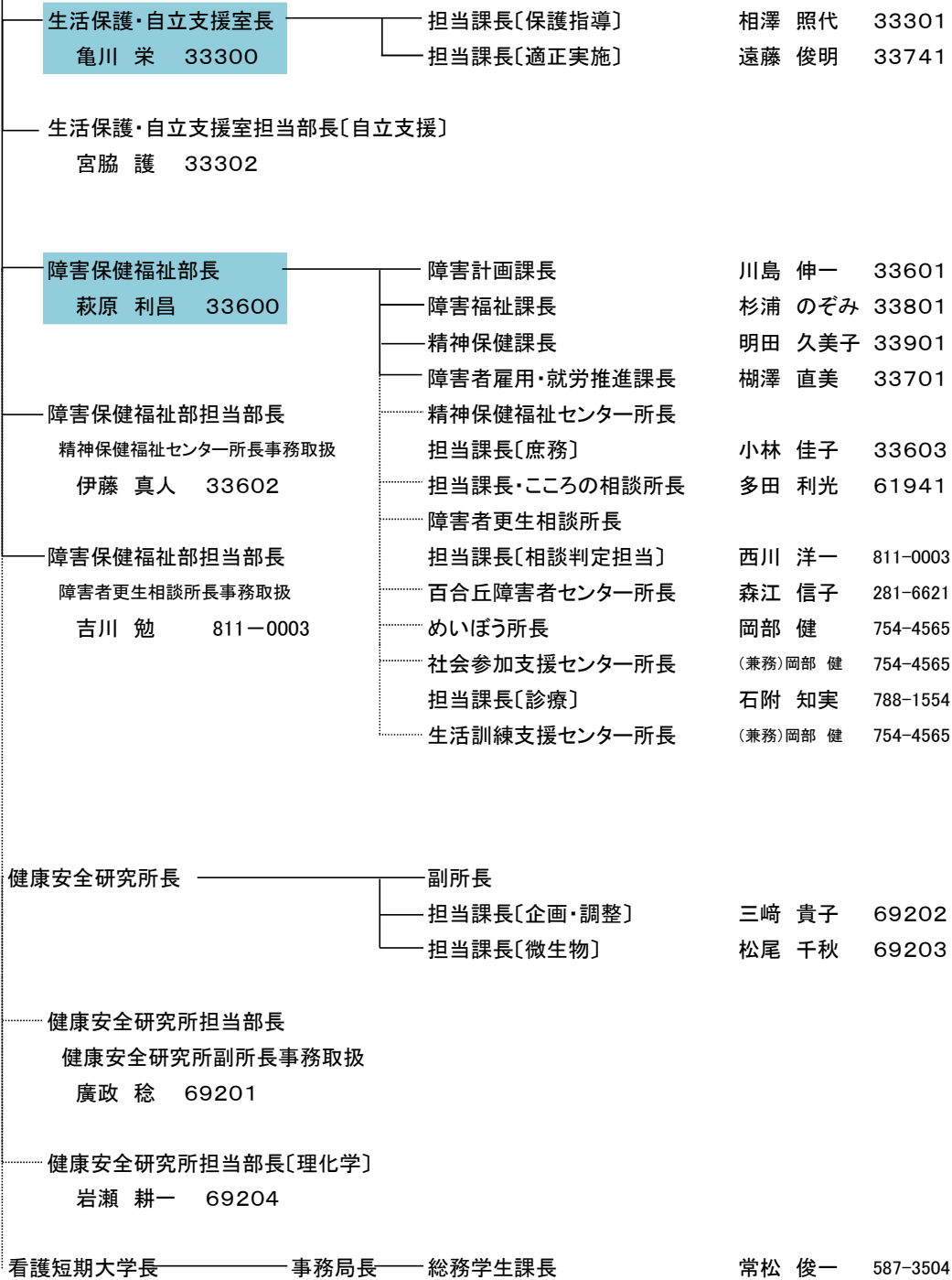


# 【健康福祉局 理事者一覧】



**資料1**



**担当理事**  
 健康安全研究所長事務取扱  
 岡部 信彦 69200

**担当理事**  
 事務局長事務取扱  
 磯上 充 587-3500

神奈川県後期高齢者医療広域連合  
 担当課長〔業務課長〕 市成 正人 045-440-6713

平成26年度

事業概要

川崎市健康福祉局

## はじめに

昨今、わが国における急速な高齢化の進行や疾病構造の変化、多様化する福祉ニーズを背景として、保健・医療・福祉を取り巻く状況は急激に変化しています。本市においても高齢化率は18.1%と全国平均（24.1%）より低い水準で比較的若い都市といえますが、高齢化は着実に進行しているなかで、効果的・効率的で持続可能な保健・医療・福祉施策の構築に向けた取組が必要となります。

このような背景を踏まえ、健康福祉局では保健・医療・福祉関係サービスが切れ目なく提供される地域包括ケアシステムの構築に向けた取組を進め、予防医療や介護予防の充実、地域の医療資源との連携の強化、安心して介護サービスを利用できるしくみづくりなどを一体的・連続的に推進していきます。

また、次年度に向けて、高齢者が住み慣れた地域で安心して暮らせるよう「第6期高齢者保健福祉計画・介護保険事業計画 かわさきいきいき長寿プラン」や、障害がある人もない人も、お互いを尊重しながらともに支え合う自立と共生の地域社会を目指す「第4次かわさきノーマライゼーションプラン」を策定し、地域で安心して自立した生活を送るための支援を強化するとともに、障害者の雇用・就労の推進や、介護人材の確保などの課題に的確に対応してまいります。

また、年々増加する生活保護受給者や生活困窮者に対応し、就労による自立支援の強化、不正受給対策の強化、医療扶助の適正化等を進めてまいります。

さらに、感染症の発生に備えた体制の確立や、災害時における地域共助による避難支援体制、医療供給体制の構築など、災害や感染症などの事態への迅速な対応や、適切な医療サービスの充実に向けた取組の他、「第2期かわさき健康づくり21」に基づき、生涯を通じた健康づくりやいきがづくりへの取組や、がんの早期発見、早期治療に向けたがん検診の受診率向上に向けた取組等を行ってまいります。

このように、市民生活の安全・安心を担う健康福祉局が果たすべき役割の重要性や市民からの期待は確実に増えてきており、市民サービスの安定かつ継続的に提供や、誰もが住み慣れた地域で安心して暮らすことができる「安心のふるさとづくり」の実現を推進していきます。

この「事業概要」では、平成26年度に健康福祉局が展開する各種事業について、各部が重点的に取り組む施策を中心にまとめ、資料編として局の組織や関係施設一覧等を掲載しておりますので、御活用いただければ幸いです。

今度とも、「最幸のまち かわさき」の実現に向け、健康福祉局では、「幸せな暮らしを共に支えるまちづくり」「安全で快適に暮らすまちづくり」を進めてまいります。

# 目 次

1 予算からみた健康福祉	.....	P 1
2 平成26年度 健康福祉局の主な事業	.....	P 3
3 平成26年度 各部・室における取組概要		
(1) 総務部	.....	P 6
(2) 地域包括ケア推進室	.....	P 7
(3) 長寿社会部	.....	P 9
(4) 健康安全部	.....	P 11
(5) 健康危機管理担当	.....	P 13
(6) 医療政策推進室	.....	P 15
(7) 地域福祉部	.....	P 16
(8) 生活保護・自立支援室	.....	P 18
(9) 障害保健福祉部	.....	P 20
(10) 健康安全研究所	.....	P 22
(11) 看護短期大学	.....	P 22
資料編		
主な事業の予算説明	.....	P 23
健康福祉局の組織	.....	P 27
健康福祉局の事務	.....	P 32
保健福祉医療施策のあゆみ	.....	P 37
関係施設一覧	.....	P 41

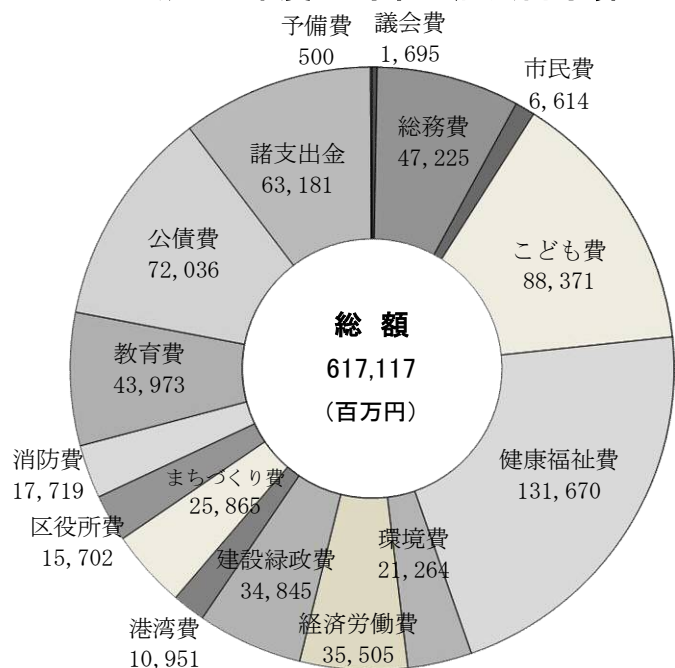
# 1 予算からみた健康福祉

平成26年度川崎市一般会計予算

(単位:百万円)

	平成 26 年度		平成 25 年度		比 較	
	予算額	構成比	予算額	構成比	増減額	増減率
議 会 費	1,695	0.3%	1,712	0.3%	△17	△1.0%
総 務 費	47,225	7.7%	46,668	7.8%	557	1.2%
市 民 費	6,614	1.1%	6,165	1.0%	449	7.3%
こ ども 費	88,371	14.3%	82,314	13.8%	6,057	7.4%
健康福祉費	131,670	21.3%	130,138	21.7%	1,532	1.2%
環 境 費	21,265	3.4%	20,101	3.4%	1,164	5.8%
経 済 労 働 費	35,505	5.8%	35,613	6.0%	△108	△0.3%
建 設 緑 政 費	34,845	5.6%	30,160	5.0%	4,685	15.5%
港 湾 費	10,951	1.8%	8,200	1.4%	2,751	33.5%
まちづくり費	25,865	4.2%	24,001	4.0%	1,864	7.8%
区 役 所 費	15,702	2.5%	14,520	2.4%	1,182	8.1%
消 防 費	17,719	2.9%	16,440	2.7%	1,279	7.8%
教 育 費	43,973	7.1%	48,404	8.1%	△4,431	△9.2%
公 債 費	72,036	11.7%	74,356	12.4%	△2,320	△3.1%
諸 支 出 金	63,181	10.2%	59,117	9.9%	4,064	6.9%
予 備 費	500	0.1%	500	0.1%	-	-
合 計	617,117	100.0%	598,409	100.0%	18,708	3.1%

平成 26 年度川崎市一般会計予算



川崎市の平成26年度一般会計予算は6,171億1,666万円で、対前年度比で3.1%の増となっています。

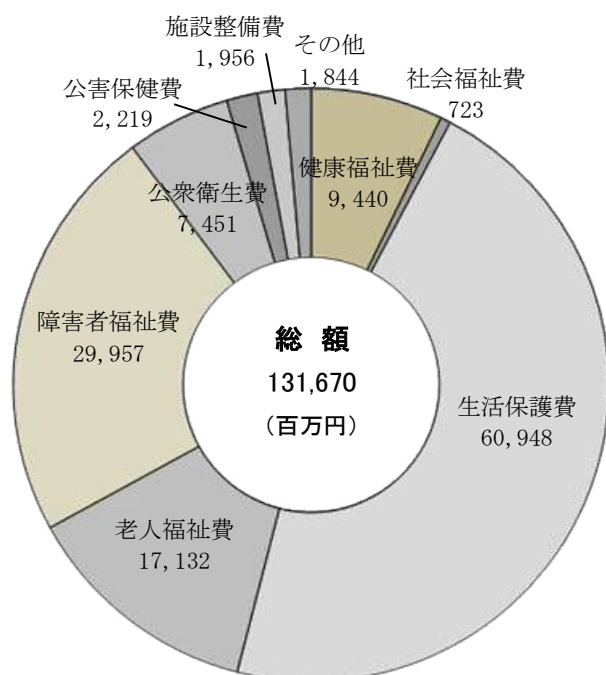
そのうち、健康福祉局関係の予算は1,316億6,997万円で、一般会計予算に占める割合は21.3%と最も多く、対前年度比は1.2%の増となっています。

平成 26 年度健康福祉局関係歳出予算内訳

(単位:百万円)

会 計	科 目	平成26年度		平成25年度 予算額	比 較	
		予算額	構成比		増減額	増減率
一 般 会 計	健 康 福 祉 費	9,440	7.2%	9,409	31	0.3%
	社 会 福 祉 費	723	0.5%	765	△42	△5.5%
	生 活 保 護 費	60,948	46.3%	60,315	633	1.0%
	老 人 福 祉 費	17,132	13.0%	18,128	△996	△5.5%
	障 害 者 福 祉 費	29,957	22.8%	28,526	1,431	5.0%
	国 民 年 金 費	273	0.2%	269	4	1.5%
	公 衆 衛 生 費	7,451	5.7%	7,079	372	5.3%
	公 害 保 健 費	2,219	1.7%	2,255	△36	△1.6%
	保 健 衛 生 施 設 費	852	0.6%	838	14	1.7%
	保 健 所 費	54	0.04%	62	△8	△12.9%
	リハビリテーション医療センター費	174	0.1%	188	△14	△7.4%
	看 護 短 期 大 学 費	491	0.4%	494	△3	△0.6%
	施 設 整 備 費	1,956	1.5%	1,809	147	8.1%
	<b>一 般 会 計 計</b>		<b>131,670</b>	<b>100.0%</b>	<b>130,137</b>	<b>1,533</b>
特 別 会 計	国 民 健 康 保 険 事 業	132,975	59.2%	133,092	△117	△0.1%
	後 期 高 齢 者 医 療 事 業	13,409	6.0%	12,186	1,223	10.0%
	公 害 健 康 被 害 補 償 事 業	104	0.1%	117	△13	△11.1%
	介 護 保 険 事 業	77,987	34.7%	73,380	4,607	6.3%
<b>特別会計計(健康福祉局関係のみ)</b>		<b>224,475</b>	<b>100.0%</b>	<b>218,775</b>	<b>5,700</b>	<b>2.6%</b>

平成 26 年度健康福祉局予算(一般会計)



一般会計における健康福祉局関係予算の主な増減を見ると、障害者福祉費（5.0%増）の予算が増となっています。

これらにより、一般会計における健康福祉局関係予算は、対前年度比で1.2%の増となりました。

また、特別会計については、介護保険事業の増などにより、2.6%の増となりました。

## 2 平成26年度 健康福祉局の主な事業

### 【地域包括ケアシステムの構築に向けた取組】

〔平成26年度予算〕 79,248千円

○要介護状態となっても住み慣れた地域で自分らしい暮らしができるよう、「住まい」「生活支援・福祉サービス」「保健・予防」「医療・看護」「介護・リハビリ」が一体的に提供される地域包括ケアシステムの構築に向けた取組を進めます。

- ・地域包括ケアシステムを推進するための基本方針の策定
- ・在宅医療・介護従事者等、多職種による情報の共有化の促進
- ・新たに在宅療養コーディネーターセンターを設置する等、多職種協働による在宅医療提供体制の充実
- ・「介護・リハビリ」を中心とした高齢者や障害者の在宅生活支援の推進に向けて、福祉センター跡地を活用した施設の整備

### 【高齢者の多様な居住環境の整備】

〔平成26年度予算〕 1,910,767千円

○要介護高齢者の在宅生活を支えるサービスの中核となる「小規模多機能型居宅介護」の整備等を進めます。また、「小規模多機能型居宅介護」の機能に医療的ケアを行う訪問看護を追加した「複合型サービス」の整備等を進めます。

○介護の必要性が高い要介護高齢者の将来的な増加を踏まえ、特別養護老人ホームの整備を進めます。(平成27年3月に2か所開設予定(51・52か所目))

### 【生涯現役対策の取組の推進】

〔平成26年度予算〕 2,317,811千円

○平成27年度から29年度までの高齢者施策に係る計画として「第6期高齢者保健福祉計画・介護保険事業計画」を策定します。

○いこいの家の運営体制について、介護予防拠点としての機能強化や運営管理上の安全確保等を図るため、各館の職員体制を1人から2人体制に増員します。

### 【健康づくりの推進】

〔平成26年度予算〕 146,920千円

○「第2期かわさき健康づくり21」等に基づき、市民が主役の健康づくりへの支援を行います。



## 【がん検診の取組の強化】

〔平成26年度予算〕 1, 688, 313千円

- 国民病ともいべきがんの早期発見、早期治療のため、政令市トップレベルのがん検診受診率をいち早く達成することを目指して、現状を検証するとともに、より効果的で実効性のある取組の構築を図ります。
- 子宮頸がん検診、乳がん検診及び大腸がん検診について、一定の年齢の市民に対してクーポン券を発行し、自己負担分を無料化することで受診率の向上を図ります。

## 【健康危機管理体制の整備】

〔平成26年度予算〕 133, 017千円

- 感染症発生に備え医療機関と連携して、まん延拡大を防ぐ取組を進めます。
- 新型インフルエンザ等対策行動計画に基づく対策を進めます。

## 【予防接種による感染症予防の推進】

〔平成26年度予算〕 3, 761, 748千円

- 風しんなどの現在実施している12疾病に加えて、新たに2疾病（成人用肺炎球菌・水痘（水ぼうそう））の予防接種を実施し、感染症の予防及びまん延の防止を図ります。

## 【救急医療体制づくりの推進】

〔平成26年度予算〕 1, 283, 441千円

- 夜間・休日における一次救急体制の維持・整備、周産期医療を含めた救急搬送患者の円滑な受入体制の確保等を図ります。
- 災害時における医療供給体制が確実に機能するよう、災害医療コーディネーターを新たに配置し、平時から検討・調整等を行います。

## 【生活保護受給者等に対する自立支援の取組】

〔平成26年度予算〕 852, 769千円

- 福祉事務所に配置している自立支援相談員を13人から22人に増員し、生活保護世帯の就労支援を推進します。
- 新たに中原区・多摩区を加え、全区（8か所）で、生活保護受給世帯の子どもに対する学習支援等を実施します。
- 社会的に孤立した若年層の生活保護受給者に対して、居場所や就労体験の場を提供し、経済的・社会的自立を促進します。

- 平成25年12月に開設した「生活自立・仕事相談センター」（だいJOBセンター・川崎区）において、対象者への寄り添い型支援の実施、関係窓口との連携・引継を行うことにより、相談者の社会的・経済的自立につなげます。
- ホームレスの実情に応じた自立支援等の施策を実施します。

## 【生活保護費の支給】

〔平成26年度予算〕 59,962,523千円

- 生活に困窮する市民に対して、その困窮の程度に応じ、必要な保護を行い、その最低限度の生活を保障するとともに、自立を助長することを目的に、生活保護費を支給します。

## 【障害者の雇用と就労の促進】

〔平成26年度予算〕 204,013千円

- 障害者の求職相談、職場適応支援、職場定着支援の機能を強化するため、市内3か所の地域就労援助センターにおける組織体制を強化します。
- 障害者を雇用していない中小企業等に対して、職場体験実習のコーディネートを新たに行い、本人の働くきっかけ、企業の雇用に向けたきっかけづくりを行います。また、障害者と企業との的確なマッチングに向けて、庁内委託業務での職業実習の場を拡大します。

## 【障害者通所施設の整備】

〔平成26年度予算〕 684,833千円

- 各区に障害者通所施設を整備し、特別支援学校等卒業生対策を含めた日中活動の場を確保することで、安心して自立した地域生活を送る環境づくりを推進します。

# 3 平成26年度 各部・室における取組概要

## (1) 総務部

### 1 施設の整備

土地、施設建設に係る業務を一体的に所管することにより、関連情報・専門知識・ノウハウを集中させ、業務執行の効率化を図るため、施設計画・整備担当を平成26年度に新設しました。

この新たな組織においては、事業所管課と連携しながら、建設手法の検討、建替・長寿命化計画の策定、新規施設の運営法人の選定、施設建設・修繕に係る調整等に取り組みます。

### 2 社会福祉法人の認可・指導監査

健康福祉局が所管する高齢・障害者福祉等に係る社会福祉事業を実施するにあたっては、必要に応じて社会福祉法第31条に基づく社会福祉法人の設立・認可を行うこととなります。広く社会福祉に関わる事業の趣旨・目的や透明性の確保等の観点から、本市における福祉サービスの向上に寄与するべく、審査等を行っています。

また、運営開始後の社会福祉法人の適正な法人運営を図ることを目的として、定期的な実地による指導監査を行っています。

また、社会福祉法人を取り巻く社会情勢の変化に対応するための基準、要綱等の変更などについて、説明会や会計研修会等の集団指導を実施するなどして、指導の徹底をはじめ、法人の職員等への支援を行っています。

引き続き、市民の信頼を得られるよう指導監査の水準を維持するとともに、社会福祉法人の増加等に対応するための、より効率的・効果的な指導監査を実施していきます。

### 3 臨時福祉給付金の支給

消費税率の引上げに際し、所得の低い方々への負担を緩和し消費の下支えを図る観点から、臨時的な措置として、臨時福祉給付金を支給します。

支給対象者は、平成26年1月1日時点で本市に住民登録があり、平成26年度の市民税（均等割）が課税されていない方（市民税課税者に扶養されている者及び生活保護受給者等は除く。）とされており、給付額は1人1回限りで、1万円を支給します。（公的年金等の受給者は、更に5千円が加算され、1万5千円になります。）

## (2) 地域包括ケア推進室

### 1 川崎らしい都市型の地域包括ケアシステムの構築

少子高齢化の急速な進展、障害者の増加・高齢化、医療・介護給付費等の社会保障費が増加している中で、団塊の世代が後期高齢者となる 2025 年を視野に入れて、身近な地域で保健・医療・福祉関係サービスが切れ目なく提供される地域包括ケアシステムの構築を進めていく必要があります。

平成 26 年度に新設した、地域包括ケア推進室においては、「川崎らしい都市型の地域包括ケアシステム」の構築を目指して、本市の持つ地理的な優位性と交通の利便性により都市機能が集約されていることや、高齢者や障害者を支えるボランティア団体などの活動が活発に行われていることなどを踏まえながら、高齢者施策に限定することなく、障害者施策、保健・医療・看護施策等の関連施策を一体として捉えた『(仮称) 地域包括ケアシステム基本方針』を策定します。

また、福祉・介護産業の振興と育成を図るウェルフェアイノベーションや、先端医療の推進と健康長寿社会の実現を目指すライフイノベーションなど、本市がこれまで培ってきた技術や研究の集積と連携することで、都市部としての川崎の強みと川崎らしさを活かした仕組みづくりを進めていきます。

### 2 地域ケア体制の推進

地域の中で高齢者が安心して日常生活が過ごせるように、地域包括支援センターや区役所が中心となり、引き続き様々な地域資源と連携しながら、市民を主体とした「地域ケア体制」づくりを推進します。

具体的には、「地域包括ケア連絡会議」や「地域ケア連絡会議」の機能を強化するとともに、高齢者人口の増加に対応できるよう地域包括支援センターの機能を強化し、区役所の支援体制を充実・強化させながら、引き続き、地域包括支援センターの着実な運営を進めます。

また、「見守りネットワーク」の充実に向けて、「わたしの町のすこやか活動支援事業」の効果的な推進を図るとともに、ひとり暮らし等高齢者の見守りについて、地域包括支援センターや区役所を中心に、地域の実情に精通する協力事業者や地域住民などと連携しながら、地域全体で高齢者を相互に支援する「見守りネットワーク」の構築を推進します。

### 3 介護予防

住み慣れた地域でいつまでもいきいきと生活できるように、生活機能の向上を図ることで要支援・要介護状態になることを予防し、また要支援・要介護の状態になっても、

その維持・軽減を図り、重症化を予防することで、その人らしく生きていくための支援を行います。

地域において介護予防に資する自発的な活動を広く促すとともに、高齢者が自ら活動に参加し、介護予防に向けた取組が主体的に実施されることを目指した一次予防と、要介護状態等となるおそれの高い状態にあると認められる 65 歳以上の方を対象に予防支援をする二次予防にて、一人ひとりの生きがいをづくりや自己実現のための取組を支援します。

#### **4 認知症対策**

今後も認知症高齢者は急激な増加が見込まれており、平成 27 年には、全国でおよそ 345 万人、川崎市でもおよそ 2 万 9 千人になると推計されています。

こうしたなかで、認知症高齢者の早期発見・早期対応に向けた幅広い普及啓発、支援のための医療と介護の連携、徘徊へ対応するためのネットワークの構築、認知症家族介護者に対する支援など、本人やその家族のためのケア体制を整備することが必要となっています。そのため、認知症高齢者やその家族が住み慣れた地域で安心して暮らせるよう、生活支援や、医療と介護の連携、権利擁護体制の推進に努めます。

# (3)

# 長 寿 社 会 部

## 1 高齢者保健福祉計画・介護保険事業計画の推進

介護が必要な方も必要でない方も、全ての高齢者が住み慣れた地域で安心して暮らせるように、「第5期川崎市高齢者保健福祉計画・介護保険事業計画」に基づき、川崎らしい福祉文化を育む地域社会の構築に取り組んでいます。そのなかで「川崎らしい都市型の地域居住の実現」を目指すことを基本方針とし、「高齢者が住み慣れた地域で安心して暮らせるまちづくり」、「介護が必要となっても『かわさき』で暮らし続けられる支え合いのまちづくり」を基本目標に取り組を推進しています。

今年度においては、平成27年度から29年度を計画期間とする、「第6期高齢者保健福祉計画・介護保険事業計画」を策定します。この計画においては「団塊の世代」が後期高齢者（75歳以上）となる2025年を見据え、高齢者が可能な限り住み慣れた地域で継続して生活できるよう、医療、介護、予防、生活支援サービス、住まいが切れ目なく提供される「地域包括ケアシステム」を構築するため、(仮称)地域包括ケアシステム推進基本方針と連携を図って策定します。

## 2 高齢者の多様な住まい方の構築

高齢者が可能な限り、住み慣れた地域で自立した日常生活を営むことができるよう、在宅生活の継続に向けた取組として、「小規模多機能型居宅介護事業所」等の地域密着型サービスの整備を進めるなど、介護サービス等を受けながら在宅で暮らし続けるための支援を行います。また、高齢者が安心して暮らせる住宅の供給等として、「介護付有料老人ホーム」のほか、安否確認等の生活支援サービスが付いた「サービス付高齢者向け住宅」や「高齢者向け優良賃貸住宅」の供給を促進します。併せて、介護度が重度になり、これまでの住まいでの生活が困難となった際の利用に向けた取組として「特別養護老人ホーム」の整備を推進するとともに、病院から在宅復帰を目指すための施設である「介護老人保健施設」の整備を進めるなど、高齢者の多様な居住環境の実現を目指します。

## 3 高齢者のいきがい施策

今後、ますます高齢化が進行し、要介護・要支援認定者が増加することが見込まれる中、いきがいづくりや健康づくり、介護予防など、高齢者が地域でいつまでも元気でいきいきと暮らせるための取組を「介護♥️予防いきいき大作戦」と位置付けて、地域全体で進めていきます。また、この大作戦の取組を広げていくことにより、地域における見守り、支え合い、助け合いなどのコミュニティづくりを目指していきます。

介護予防の重要性について、市民に広く周知するとともに、介護予防の取組に多くの市民が関わられるよう、参加者の裾野を広げていくなど取組を進めます。また、既に介護予防の活動に取り組んでいる団体とも連携を図り、団体が活動しやすい環境づくりについても取組を進めていきます。

## 4 介護サービスの提供

加齢による病気等で、要介護・要支援状態となり、入浴・排せつ・食事等の介護、機能訓練、看護・療養上の管理等の医療が必要な方に対して、必要な保健医療サービス及び福祉サービスに係る給付を適切に提供し、「高齢者が住み慣れた地域で安心して暮らせるまちづくり」、「介護が必要となっても『かわさき』で暮らし続けられる支えあいのまちづくり」を基本目標として、すべての高齢者が安心して生活できるための施策を展開していきます。

また、介護を要する状態になっても、利用者自身の選択に基づく介護サービス（居宅介護サービス、地域密着型サービス、施設介護サービスなど）の利用により、できる限り自宅で自立した日常生活が営むことができるように、真に必要な介護サービスを着実に提供しています。

## (4)

# 健康安全部

### 1 健康づくり

健康増進計画「第2期かわさき健康づくり21」に基づいた、「市民が主役の健康づくり」を目指すため、生活の質の向上を図る取組を進めるなど、健康寿命の延伸を推進します。

そのような中で、市民の健康を脅かす生活習慣病の予防として、健康的な生活習慣を実践するための栄養、運動、たばこ（禁煙）、歯と口の健康等の分野における取組を通じて、「がん」「循環器疾患」「糖尿病」の発症予防を推進していきます。さらに、健康づくりを支える環境の整備と、社会全体で支援していくネットワークの整備と充実を図っていきます。

がん検診については、早期発見、早期治療のため、政令市トップレベルのがん検診受診率をいち早く達成することを目指して、より効果的で実効性のある取組を進めていきます。

### 2 食育の推進

近年の食生活をめぐる環境の変化に伴い、生涯にわたって健全な心身を培い、豊かな人間性をはぐくむために食育の推進が重要となっていることから平成17年に制定された「食育基本法」に基づき、昨年度に策定した「第3期川崎市食育推進計画」に沿って、すべての年代の市民に食育を推進していきます。

市民一人ひとりが食に関する知識と食を選択する力を養い、健全な食生活を実践していけるよう家庭、学校、地域、企業等さまざまな分野との連携のもと、すべての年代の市民に食育を推進し「健康都市かわさき」の実現に向け、取組を進めていきます。

### 3 公害環境

公害病被認定者に対する補償給付や高齢化する公害病被認定者に対応した転地療養や家庭療養指導、インフルエンザ予防接種費用助成などの公害保健福祉事業に取り組みます。

また、気管支ぜん息に関する知識の普及を啓発する講演会の他、ぜん息児を対象とする水泳教室やキャンプなどの公害健康被害予防事業や、気管支ぜん息患者を対象とするアレルギー対策事業等を実施します。さらに、公害病被認定者および市民の健康回復・健康増進、市民のぜん息発病予防に取り組みます。

### 4 医務・薬務

昨今の医療事故等の増加に伴い、医療のあり方に対しても市民の関心が高まっており、医療の安全と信頼を高め、市民が安心して医療機関を利用できるようにするために、医療安全の確保対策が重要となっています。さらに、良質な医療提供のためには医療関係



者の資質の向上及び確保・養成が必須であり、これらの対策を引き続き進めていきます。

また、医薬品については、市民の健康被害を防止するため、薬局、医薬品販売業等適正な販売、保管、管理などの監視・指導を実施し、医薬品等の品質、有効性及び安全性の確保に努めます。また、毒物劇物による事故等を防止するため、業務として毒物劇物を取り扱う者の監視指導を実施し、市民の安全確保を図っていきます。さらに、違法ドラッグ等の乱用が若年層に拡がりをみせていることから、薬物乱用防止啓発活動を実施していきます。

## **5 生活衛生**

環境衛生関係営業施設の衛生に関する市民の関心は、従前にも増して高く広範になっており、各施設の衛生水準の向上及び営業者等による自主管理の推進が重要な課題となっています。環境衛生事業は、市民の生活環境と密接に関わっており、レジオネラ症防止対策等施設の衛生確保及び安全面の確保により、市民の快適で安全な暮らしの確保につながっています。さらに、市民に対して健康的な住まいの知識の普及啓発等を行い、住まいにおける衛生的な生活環境の確保に努めます。

また、犬や猫などの動物を飼う家庭は年々増加している一方で、不適切な飼育に起因する苦情や相談が多く寄せられていることから、より一層の適正飼養の普及啓発を推進するとともに、動物による危害防止や生活被害等への適切な対応や、狂犬病の発生時に備えた対策を推進していきます。

葬祭場の管理運営事業については、増加傾向にある火葬需要や葬儀形態の多様化等の課題はありますが、指定管理者との連携や関係業者との調整を図ることで安定的な運営に努め、大規模改修工事中のかわさき北部斎苑についても、市民需要への影響を最低限に抑えるなど、工事担当や指定管理者と調整し、一定の稼働を確保していきます。

# (5)

# 健康危機管理担当

## 1 健康危機管理対策

新興・再興感染症、広域的な食中毒、有害物質の暴露等、様々な健康危機から市民の生命及び健康を守るため、健康危機管理業務に携わる局内外関係課と協力し、引き続き危機管理体制、初動対応及び連絡体制の整備を推進します。また、健康危機の発生時に初動対応を担う保健所を含めた危機管理体制について適宜検証するとともに、市職員、九都県市職員、市内医療従事者及び関係事業者等の危機管理意識と対応力の向上を図るための研修会を実施し、市民等への効果的なリスクコミュニケーションの手法を検証していきます。

## 2 食品衛生対策

ノロウイルスや腸管出血性大腸菌等による食中毒、食品の不適切な表示や衛生管理、放射性物質による食品の汚染、食品への意図的な化学物質等の混入事件等、様々な問題の発生は、消費者の食品に対する信頼を揺るがしています。

特に近年は、全国各地で腸管出血性大腸菌食中毒の事例が散見されるなど、広域に流通する食品への対応も含め、自治体間連携の重要性も高まっています。また、原発事故に起因する食品の放射性物質汚染に対する市民等の不安は依然として大きく、長期的な対策が求められています。このため、川崎市食品衛生監視指導計画に基づき、食中毒等の防止に向けた営業者等に対する積極的な監視指導を実施するとともに、食品による健康危害の発生時は、関係機関と連携し、迅速に対策を講じます。また、消費者等に対する食品衛生に関する正しい知識の普及啓発に努めます。

中央卸売市場食品衛生検査所では、流通拠点である北部市場を流通する食品等の安全性を確保するため、市場内営業施設の監視指導（早朝及び通常監視）や収去等検査を実施します。

## 3 感染症対策

平成 25 年度には、市内においても同一の焼肉店を利用した腸管出血性大腸菌（O157）感染症の集団発生、保育園における腸管出血性大腸菌（O145）感染症の集団発生事例がありました。冬季には入院施設のある病院や社会福祉施設等でのノロウイルスによる感染性胃腸炎の集団発生が多くみられました。また、風しんについては平成 24 年度に引き続き過去 5 年で最も多い患者数となり、全国的に先天性風しん症候群の発生も多く報告されております。

こうした中、本市を取り巻く環境としては、依然として海外で流行する感染症の病原体が市内に侵入するおそれが高まっています。中国では鳥インフルエンザ（H7N9）の人への感染の報告があり、平成 25 年 5 月には指定感染症に指定されました。また、東南アジアではデング熱等動物由来感染症の流行が報告されており、市内への病原体の侵入が

危惧されることから、庁内外の関係機関と連携し、健康危機管理の推進と、発生に備えた体制の確立が必要となっています。国内最大級の感染症である肝炎について、特にB型肝炎及びC型肝炎に係る対策については、早期発見・早期治療のために肝炎ウイルス検査の受検の促進を推進し、感染者及び患者の人権を尊重して良質な医療提供を確保するとともに、肝炎の克服に向けた取組を一層進めていきます。

#### **4 新型インフルエンザ等対策**

平成 25 年度に新型インフルエンザ等対策特別措置法が施行され、本市においても平成 26 年 3 月に法律に基づいた新たな「川崎市新型インフルエンザ等対策行動計画」を策定しました。新型インフルエンザ等の発生時には、市民の健康被害を最小限にとどめ、社会・経済活動への影響を最低限に抑えるために、平時から関係機関等との連携の強化、訓練・研修の実施、医療提供体制の整備及び必要資器材の備蓄や配備等を実施し、効率的な効果的な取組を進めます。

#### **5 予防接種**

伝染の恐れのある疾病の発生及びまん延を予防し、公衆衛生の維持・向上に寄与するために、予防接種を実施します。

「麻しんに関する特定感染症予防指針」及び「風しんに関する特定感染症予防指針」に基づき、未接種者に対し適切に再勧奨することにより麻しん・風しん予防接種率の向上を目指します。

また、水痘及び成人用肺炎球菌ワクチンについては定期接種化が確定的となったことから、医師会等関係機関と調整しながら実施体制及び予算編成等の大きな変更に対応します。

さらに、社会保障・税番号制度の導入を踏まえ、未接種者への再勧奨についても効率化を図るため、予防接種台帳の整備及びシステム化に取り組みます。

#### **6 エイズ・結核対策**

エイズ対策については、全国的にエイズ患者が増加傾向にある一方でH I V検査受検者数が減少していることが課題となっています。また、エイズを発症してから受診するいきなりエイズという状況が本市においても見受けられているので、これまで以上に感染予防のための正しい知識の普及と利便性の高い検査体制の整備を推進していきます。

結核は、日本での罹患率は年々減少傾向にあります。本市の結核罹患率は、全国平均を上回り、登録数はほぼ横ばい状態が続いています。保健所設置市・区における結核罹患率は川崎区が全国 8 位となっており、全市的にも既感染の高齢者における発病の増加と、若年層の発生が結核の課題となっています。長引く咳等の有症状者への受診勧奨、医療機関への診断に関する研修などの対策を強化し、有効な予防対策を進めていきます。

# (6)

# 医療政策推進室

## 1 地域医療対策

高齢化の進行や医療に関する患者の意識の変化など、医療を取り巻く環境が大きく変わる中、救急医療、安全・安心に出産できる体制の整備、在宅医療等、市民が安心して暮らせる地域医療環境の充実が課題となっており、これらの課題解決のため、県の保健医療計画とも整合・連携を図りながら、本市の地域医療計画に基づく取組を推進します。

## 2 救急医療

夜間や休日等における救急医療体制の安定確保が求められているとともに、救急搬送を必要とする患者が医療機関に円滑に受け入れられる体制を強化することが必要になっています。こうしたことから、小児救急や周産期救急等の救急医療体制の安定した運営を確保するための取組を推進するとともに、救急医療に係る医師不足等をはじめとした諸課題について、解決に向けた方策を検討し、救急医療機関の機能が十分に発揮されるような体制づくりに取り組みます。さらに、救急医療に関わる認識や理解を深めるための広報の充実に取り組みます。

## 3 災害時医療

東日本大震災で明らかになった災害時医療救護体制の問題点や専門家の意見等を踏まえ、実効性のある体制を構築するため、災害医療コーディネーターを配置し、平時から災害に備えた検討を行い、取組を進めます。

また、川崎市内における自然災害をはじめ大規模交通事故等の局地的な災害現場において被災者の救命措置等を行う「川崎DMAT」については、市内3病院体制を維持するため、隊員要請のための訓練の実施、資機材の購入等の支援を引き続き行います。

## 4 在宅医療

できる限り住み慣れた地域で在宅を基本とした生活が継続できることを目指す、地域包括ケアシステムの中で、「治す治療」だけでなく「支える医療・介護」の実現に向けた取組を進め、医療機関相互の連携や、医療・福祉の連携、患者への適切な情報提供などにより、切れ目のない在宅ケアサービスを提供し、継続した居宅生活の充実に努めます。

## 5 看護師充足対策

医療技術の高度化、高齢化の進行などに伴い、看護職員の果たす役割の重要性が高まっています。患者、利用者本位の質の高い医療、福祉サービスが提供されていくためには、看護職員を一定数確保していくことが必要であり、川崎看護専門学校をはじめとした市内看護師養成所への支援、市内医療機関への勤務を希望する看護学生を対象とした修学資金の貸与を行うほか、市内の実態に応じた看護師の確保に努めていきます。

# (7)

# 地 域 福 祉 部

## 1 地域福祉の推進

地域住民が主体になって活動する多様な民間団体、社会福祉協議会や行政が連携して地域の実情に合った地域福祉を推進し、利用者の福祉ニーズの多様化に対応する、総合的な福祉サービスの提供を推進するための新たな地域福祉のしくみを構築する必要があります。

「第4期地域福祉計画」に基づいて各区の地域福祉計画を支援するとともに、総合福祉センターにおいて地域福祉コーディネーター技術研修や地域福祉情報バンク事業などを実施しています。

また、地域でのきめ細やかな支え合いの促進を図るため、更生保護関係、社会を明るくする運動、戦没者援護関係、赤十字、災害時要援護者支援、地域見守りネットワーク事業等の着実な取組と、民生委員児童委員活動を促進するために民生委員児童委員協議会活動の支援を行います。

## 2 民生委員児童委員活動の育成

民生委員児童委員の業務が複雑・多様化し、活動内容に専門性が求められていますが、その活動を支えるための体制及び情報提供等が不十分です。また、地域社会の形成が未熟な新興住宅地の増加により、民生委員児童委員の受け手不足が顕在化しており、地域でのきめ細やかな支え合いを促進するため、民生委員児童委員の活動の育成指導が必要となっています。

民生委員児童委員の活動意欲向上に向けた環境整備として、各区役所、民生委員児童委員協議会及び社会福祉協議会との連携を強化し、民生委員児童委員業務の調整を図ります。さらに、民生委員児童委員の質の向上及び民生委員児童委員協議会の自主性を育てるため、より一層の研修事業の充実を図り、事業効果を評価しながら、民生委員児童委員協議会への指導を行っていきます。

## 3 災害時要援護者支援

平成23年3月に発生した東日本大震災を契機として、災害対策への市民の関心の高まりとあわせて、高齢者や障害者などの災害時要援護者に対する支援策のさらなる充実が求められています。

災害時要援護者支援の取組として、地域における共助による避難支援体制づくりを進めるとともに、二次避難所を整備し、災害時の安避難生活を確保する取組を推進します。

## 4 国民健康保険

国民健康保険制度は、被保険者に高齢者や低所得者を多く抱える構造的要因から財政基盤が脆弱であり、さらに、高齢化の急速な進展や医療の高度化により、医療費は増加

を続けており、厳しい財政運営を余儀なくされています。このような状況のもと、保険料の適正賦課及び収入対策の推進、医療費及び資格適用適正化対策の推進が重要となっています。

また、特定健診・特定保健指導について、被保険者の健康づくり推進に向け、対象者にその重要性の周知を強化する必要があります。

国民健康保険制度の安定した運営を継続するために、社会保障・税一体改革に基づくものを含む医療保険制度の改革・見直しや社会保障・税番号制度に関する国の動向を注視し、国民健康保険制度を的確に運営することができる環境の整備に努めて、適切に対応します。

## **5 国民年金**

国民年金は、わが国の公的年金制度の基礎として、原則的に20歳以上60歳未満の全ての国民が加入対象となる国民皆年金制度です。基本の老齢年金のほか、病気や事故によって一定の障害が残った場合や、生計維持者が死亡した場合など、不測の事態に備える年金もあります。国民年金制度から支給される基礎年金は、物価スライド等のしくみにより給付の水準が維持された年金が終身にわたり給付されます。

国民全体に蔓延する年金制度への不信感を解消し、制度周知を徹底することが重要となっています。また、国においては、社会保障制度改革国民会議の審議結果を踏まえ、現行制度の改善等を着実に実施するとともに、受益と負担の均衡がとれた持続可能な制度の確立を図る観点から、制度のあり方について検討することとされているところですので、引き続き国の動向を注視していく必要があります。さらに、2012年1月から稼働した国民年金事務システムについて、引き続き将来に向けた安定的な運用体制を確立することに努めます。

## **6 後期高齢者医療制度**

後期高齢者医療制度は、高齢者の医療の確保に関する法律に基づき、市町村と保険者である広域連合が連携して実施しています。75歳以上の高齢者等を被保険者とする後期高齢者医療制度が適正に運用されるよう、神奈川県後期高齢者医療広域連合と連携して、保険証の引渡し、保険料の徴収、申請・届出の受付等の市町村事務を適正に実施します。

被保険者数及び医療費の増加が見込まれる中、区役所、支所、広域連合と連携して、収納対策の強化や広域連合や県が進める医療費適正化に取り組み、現行制度の安定的な運営に努めます。

## (8)

# 生活保護・自立支援室

### 1 生活保護制度

生活保護制度は、憲法25条に規定する理念に基づき、生活に困窮する方に対し、その困窮の程度に応じて必要な保護を行い、健康で文化的な最低限度の生活を保障するとともに、自立を助長することを目的としています。生活保護の相談・申請窓口は、現住所地の福祉事務所になり、生活に困窮する本人か、同居する世帯員が申請する必要があります。生活保護は世帯単位で行うことを原則としていることから、世帯員全員が、その利用し得る資産、能力、その他あらゆるものを、その最低限度の生活の維持のために活用することを要件としており、民法に定める扶養義務者の扶養や他の法律に定める扶助は、すべて生活保護に優先して行われます。それでも、最低限度の生活を維持することのできないときに、国が定める基準で計算する最低生活費と申請する世帯の収入を比較して、収入が最低生活費に満たない場合に、最低生活費から収入を差し引いた額が、生活保護費として支給されることとなります。

川崎市の生活保護の動向としては、平成4年2月の被保護世帯数6,151世帯、平成4年5月の被保護人員数8,816人を底に、増加が続いており、平成26年2月には24,159世帯、32,871人になっています。世帯類型別の世帯数としては、「高齢者世帯」数が10,580世帯で、被保護世帯の増加要因になっています。また、主に稼働年齢層で失業を理由に被保護世帯となった「その他世帯」数が5,205世帯であり、早期の就労による自立が求められています。

平成26年度は、当初予算において生活保護費（項）として609億円を計上し、福祉事務所のケースワーカーによる被保護者への生活保障と自立助長を基本としながら、就労支援や雇用創出、子どもへの学習支援など貧困の連鎖対策、居住確保や健康づくりの支援に取り組むとともに、生活保護制度の適正実施の確保に向けて、不正受給の防止や医療扶助の適正化の強化充実を図ります。

### 2 ホームレスの自立支援対策

川崎市では、「ホームレスの自立の支援等に関する特別措置法」に基づき、国の基本方針を踏まえ、昨年度に「第3期ホームレス自立支援実施計画」を策定しましたので、この計画に基づき、ホームレスが自らの意思で安定した生活が営めることをめざして、自立の支援を推進しています。

特別措置法では、ホームレスとは、「都市公園、河川、道路、駅舎その他の施設を故なく起居の場所とし、日常生活を営んでいる者」とされており、川崎市では毎年1回、概数調査を行い、人数を把握するとともに、5年に1度、生活実態調査（100人程度のサンプル調査）を行い、年齢や野宿期間、健康状態などを把握し、ホームレス施策に反映しています。

川崎市のホームレス数は、平成6年に初回調査を行って以降増加していましたが、平

成 15 年の 1,038 人をピークに減少に転じ、平成 25 年には 527 人と、ピーク時の約半数になりました。近年はその減少幅は縮小しています。ホームレスの傾向としては、野宿の長期化に伴う高齢化がみられる一方、人間関係により仕事をやめる等、多様な要因により住居不安の状況に陥る若年層が顕在化しています。さらに、野宿生活を一度脱却しても、再び野宿生活に戻ってしまう者が一定の割合でいることが分かりました。

平成 26 年度は、ホームレス自立支援センター（4 か所）を活用して、個々のニーズに即した自立支援を実施します。また、施設利用後の再野宿を防止することを目的に、アパートなどでの生活を開始した人に対して、定期訪問や電話、手紙による状況確認を行い、地域での安定した生活を支援する、アフターケア事業を開始します。

さらに、関係する機関や団体と連携・協力しながら、生活づくり、健康・医療相談、職業相談等の支援を実施し、ホームレスが地域社会の中で安定した居所を確保して自立した生活ができるように、ホームレスの実情に応じた自立支援等の施策を実施します。

### **3 生活困窮者の支援対策**

失業を中心に経済的に困窮し、最低限度の生活を維持できなくなるおそれがある生活困窮者の自立を支援するため、平成 25 年 12 月に、川崎駅前の川崎フロンティアビル内に、相談窓口である「川崎市生活自立・仕事相談センター（呼称：だいJOBセンター）」を開設しました。

本センターでは、相談者が持つ課題の把握、評価、分析を行い、必要な支援策、手順を取りまとめた支援計画を策定したうえで、関係機関との調整や、手続き補助のための窓口同行、相談のための自宅訪問など、寄り添い型の支援を実施し、相談者が就労による社会的経済的自立ができるよう、取り組んでいます。

平成 26 年度は、失業、健康、住まい、債務、こころの問題など、複合的な課題を抱える相談者を支援するために、様々な関係機関との協力、連携体制を構築することが必要不可欠であることから、市内外のNPO法人、社会福祉法人、ハローワーク、企業等の包括的かつ一体的な連携をめざす「生活困窮者支援ネットワーク会議」を立ち上げ、生活困窮者の自立支援に向けた仕組みを構築します。

国では、平成 25 年 12 月に「生活困窮者自立支援法」が制定され、平成 27 年 4 月に同法が施行されることから、生活困窮者が必要とする支援の把握と、より効果的な支援手法を検討し、生活困窮者の支援の充実を図ります。



# (9)

# 障害保健福祉部

## 1 かわさきノーマライゼーションプランの推進

障害のある人もない人も、お互いを尊重しながらともに支え合う、自立と共生の地域社会づくりに向けて取組を進めており、今年度は「第4次かわさきノーマライゼーションプラン」を策定します。この計画においては、障害者支援の基本的な理念であるノーマライゼーションとリハビリテーションのもと、障害のある人やその家族への支援をはじめとして、地域社会への働きかけやまちづくりの推進など幅広い施策に取り組んでいくことが必要であることから、「育ち、学び、働き、暮らす」、「地域でふれあい、支え合い」、「やさしいまちづくり」を基本理念として、福祉・保健・医療・教育・労働・まちづくり施策が連携して様々な取組を進めていきます。

また、今後、人口高齢化が一段と進むことを踏まえ、高齢者や障害者など地域生活を送っていくうえで何らかの支援が必要な方々が、可能な限り住み慣れた地域で安心して生活していくことができるよう、今年度に策定する「(仮称) 地域包括ケアシステム推進基本方針」に基づき取組を進めます。

## 2 障害者支援制度

障害のある人が地域で充実した生活を送るためには、障害特性に応じた情報の提供、相談支援、サービス利用調整、権利擁護等の支援体制の充実が求められていますので、地域の障害のある人等の福祉に関する各般の問題につき、相談支援事業の充実を図り、必要な情報の提供及び助言、サービス事業者等との連絡調整、権利擁護のための援助を推進しています。また、相談支援事業所や保健福祉センター等の相談支援に従事する職員を対象として、体系的な研修システムに基づく研修を実施し従事者の育成を図ります。また、併せて地域自立支援協議会の組織強化を図り、市内全域の支援体制の充実に取り組みます。

## 3 障害者施設の整備

地域生活を確立させるためには、働く場、日中活動の場や住まいの場の確保が必要とされています。働くことは自立を目指すうえで基本となっている一方、大半の方は福祉的な働く場である就労支援事業所や地域活動支援センター、介護や訓練を行う生活介護事業所等の施設に通うこととなりますので、日中活動の場の確保と整備について計画的に進めていきます。

また、居宅介護などの在宅サービスの充実や、住まいの場であるグループホームの整備についても推進し、利用者のニーズに対応した受入れや支援を図っていきます。

## **4 障害者の就労支援**

障害者雇用促進法改正や障害者優先調達推進法の施行等、近年の障害者の雇用・就労をめぐる法制度の改正等を受けて、障害者の就職件数も年々増え続けており、今後、ますます障害者の雇用拡大が図られていくことが見込まれます。

そのような背景を踏まえて、平成 25 年度に、「川崎市障害者雇用・就労促進基本方針」、及び基本方針をさらに発展させ、働く意欲をもって挑戦する障害者と、その障害者を支えようとする就労支援機関や企業を支援するための具体的な取組として、「川崎市障害者雇用・就労促進行動計画」を策定しました。

主な取組内容は、「働く意欲と働く力の向上を支えていく」ことをテーマに、教育期におけるキャリア在り方生き方教育の推進や職業教育体制の充実など、「働きたいと雇いたいマッチング力の強化」を進めるため、就労支援コーディネートネットワークの強化や、就労体験実習の場づくりなど、「雇用の場を創出・拡大」をテーマに、企業に対する相談会の実施や、企業側が障害者の短期間雇用チャレンジしてみる事業の創設、さらにこれらの取組を下支えする積極的な情報発信・共有の仕組みづくりなど、計画全体で 30 項目の行動に取り組んでいきます。

## **5 障害者の社会参加促進**

障害者自らによる自立と社会参加を促進するため、多様化する障害者の社会参加の状況に留意し、対象となる障害者のニーズなどに対応した効果的な事業の実施が必要です。川崎市障害者社会参加推進センター等と連携を図り、広報等により対象者にどのようなニーズがあるのか調査し、市の障害者スポーツ大会、障害理解のための普及・啓発事業である市民のつどい等に反映することで、円滑な事業運営を目指します。

## **6 精神保健福祉対策促進**

近年においては、心の健康をどう維持するかが社会の大きな問題となっています。このような中で、普段なかなか気づくことが難しい心の健康の保持増進を図り、また、精神疾患や精神障害を持っていても、社会の一員として、地域において主体的に生活することができる社会を目指した施策を展開していきます。

「川崎市自殺対策の推進に関する条例」に基づいた総合的な計画の策定に取り組むとともに、増加している精神保健福祉相談に対応するためには、多様なニーズに対応できる人材の育成や、発達障害や高次脳機能障害など新たな障害や複雑化した問題に対応するため、関係機関のネットワーク形成による連携強化を図っていきます。

## (10)

# 健康安全研究所

### 1 健康安全研究所の運営

感染症や食中毒、未知物質混入等の健康危機事象発生時はもとより、平常時から地方衛生研究所としての基本機能（試験検査、調査研究、情報発信、研修指導）を十分に発揮することにより、本市における科学的かつ技術的中核として地域保健対策を効果的に推進し、市民の健康を守り、生活の安全を確保するための総合的検査機関としての役割を担います。

また、殿町国際戦略拠点（キングスカイフロント）に位置する立地を生かし、ライフサイエンス分野における産学公民連携による共同研究を推進し、施策に確実に反映できる研究成果の創出を目指します。

さらに、平成26年度から運用を開始する感染症情報発信システムを活用し、市内医療機関との情報共有ネットワークを強化するとともに、本市における実地疫学専門家の育成と疫学調査を支援するネットワークの構築に向けた取組（FETP-Kプラン）を進めることで、感染症対策を専門的に支援し、健康危機事象の拡大防止・再発防止に迅速に対応します。

## (11)

# 看護短期大学

### 1 看護短期大学の運営

医療技術の進歩による医療の高度化・複雑化に伴い、広い看護ニーズに対応できる資質の高い看護職員の養成が求められています。

看護に関する高度な知識及び技術について享受・研究し、併せて豊かな教養と人格を備え社会の保健医療の向上に寄与する有能な人材を育成します。また、地域や市内関係機関との連携を強化し、市立病院をはじめ、市内医療機関への就職を推奨することにより、医療人材の確保に努めていきます。

# 資料編

## 主な事業の予算説明

単位:千円

事業名(概要)	予算額
<b>〈地域包括ケアシステムの構築に向けた取組〉</b> 「住まい」「生活支援・福祉サービス」「保健・予防」「医療・看護」「介護・リハビリ」が一体的に提供される地域包括ケアシステムの構築に向けた取組を推進します。	79,248
<ul style="list-style-type: none"> <li>・ 地域包括ケアシステム推進基本方針策定事業費 9,000</li> <li>・ 地域包括ケアシステム懇話会開催事業費 1,923</li> <li>・ 在宅医療連携推進事業費 15,156</li> <li>・ 福祉センター再編整備事業 53,169</li> </ul>	
<b>〈高齢者の多様な居住環境の整備〉</b> 高齢者が可能な限り、住み慣れた地域で自立した日常生活を営むことができるよう、在宅生活の持続に向けた取組を推進します。	1,910,767
<ul style="list-style-type: none"> <li>・ 地域密着型サービス整備費補助金 493,558</li> <li>・ 地域密着型サービス公的介護施設等開設準備経費補助金 48,600</li> <li>・ 民間特別養護老人ホーム整備費補助金 1,246,209</li> <li>・ 公的介護施設等開設準備経費補助金 122,400</li> </ul>	
<b>〈生涯現役対策の取組の推進〉</b> いきがい・健康づくりや介護予防など、高齢者が地域でいつまでも元気でいきいきと暮らせるための取組を推進します。	2,317,811
<ul style="list-style-type: none"> <li>・ 老人クラブ連合会育成費 3,356</li> <li>・ 老人クラブ連合会育成費補助金 32,609</li> <li>・ 単位老人クラブ育成費 36,390</li> <li>・ 生きがいと健康づくり事業費 2,058</li> <li>・ 高齢者向け軽作業委託事業費 47,169</li> <li>・ 敬老祝事業費 51,131</li> <li>・ 高齢者外出支援乗車事業費 1,682,849</li> <li>・ いこいの家運営費 374,111</li> </ul>	

単位:千円

事業名(概要)	予算額
<ul style="list-style-type: none"> <li>・ いこいの家運営費補助金</li> </ul>	700
<ul style="list-style-type: none"> <li>・ 老人福祉普及啓発費</li> </ul>	3,207
<ul style="list-style-type: none"> <li>・ 福寿手帳等交付事業費</li> </ul>	1,519
<ul style="list-style-type: none"> <li>・ 敬老入浴デー事業費</li> </ul>	51,268
<ul style="list-style-type: none"> <li>・ 老人集会所助成事業費</li> </ul>	96
<ul style="list-style-type: none"> <li>・ 高齢者保健福祉計画等策定事業費</li> </ul>	7,601
<ul style="list-style-type: none"> <li>・ シニアパワーアップ推進事業運営費</li> </ul>	8,387
<ul style="list-style-type: none"> <li>・ 全国健康福祉祭選手派遣事業費</li> </ul>	6,643
<ul style="list-style-type: none"> <li>・ いきいき大作戦推進事業費</li> </ul>	8,717
<p><b>〈健康づくりの推進〉</b></p>	<b>146,920</b>
<p>健康増進計画「第2期かわさき健康づくり21」に基づき、生活の質の向上を図ることによる健康寿命の延伸を推進します。</p>	
<ul style="list-style-type: none"> <li>・ 健康づくり普及啓発事業</li> </ul>	6,353
<ul style="list-style-type: none"> <li>・ 食育推進地域活動事業</li> </ul>	1,946
<ul style="list-style-type: none"> <li>・ その他関連事業</li> </ul>	138,621
<p><b>〈がん検診の取組の強化〉</b></p>	<b>1,688,313</b>
<p>「政令市トップレベルのがん検診受診率」をいち早く達成することを目指して、より効果的で実効性のある取組を推進します。</p>	
<ul style="list-style-type: none"> <li>・ がん検診事業</li> </ul>	1,683,313
<ul style="list-style-type: none"> <li>・ がん検診受診率向上事業</li> </ul>	5,000

単位:千円

事業名(概要)	予算額
<p><b>〈健康危機管理体制の整備〉</b>            様々な健康危機から市民の生命及び健康を守るため、危機管理体制整備を推進します。</p> <ul style="list-style-type: none"> <li>▪ 感染症対策事業 8,330</li> <li>▪ 感染症危機管理体制基盤整備事業 6,702</li> <li>▪ エイズ検査事業 3,362</li> <li>▪ 新型インフルエンザ対策行動計画推進事業 14,673</li> <li>▪ 肝炎対策事業 56,514</li> <li>▪ その他関連事業 43,436</li> </ul>	<p>133,017</p>
<p><b>〈予防接種による感染症予防の推進〉</b>            伝染の恐れのある疾病の発生及びまん延を予防し、公衆衛生の維持・向上に寄与するために、予防接種を実施します。</p> <ul style="list-style-type: none"> <li>▪ 麻しん風しん予防接種事業 291,351</li> <li>▪ インフルエンザ予防接種事業 294,466</li> <li>▪ 成人の肺炎球菌感染症予防接種事業 69,189</li> <li>▪ 水痘予防接種事業 233,695</li> <li>▪ その他関連事業 2,873,047</li> </ul>	<p>3,761,748</p>
<p><b>〈救急医療体制づくりの推進〉</b>            救急搬送患者の円滑な受入体制の確保や、災害時における医療供給体制が確実に機能するよう整備を推進します。</p> <ul style="list-style-type: none"> <li>▪ 救急医療事業 など 1,259,473</li> <li>▪ 災害時医療救護対策事業 23,968</li> </ul>	<p>1,283,441</p>

事業名(概要)	予算額
<b>〈生活保護受給者等に対する自立支援の取組〉</b> 自立支援の取組みを強化し、能力に合わせた新たな雇用を開拓するなど、就職活動を積極的に支援します。 <ul style="list-style-type: none"> <li>・ 生活保護受給者自立生活支援相談員事業 60,069</li> <li>・ 生活保護世帯等学習支援事業 57,600</li> <li>・ 生活保護世帯等若者就労自立支援事業 25,000</li> <li>・ その他生活保護受給者等に対する自立支援の取組 219,338</li> <li>・ 生活自立・仕事相談センター事業等 88,912</li> <li>・ ホームレスの実情に応じた自立支援等の施策推進 401,850</li> </ul>	852,769
<b>〈生活保護費の支給〉</b> 生活に困窮する市民に対して、その困窮の程度に応じ、必要な保護を行い、その最低限度の生活を保障します。 <ul style="list-style-type: none"> <li>・ 生活保護扶助 59,962,523</li> </ul>	59,962,523
<b>〈障害者雇用と就労の促進〉</b> 障害者の求職相談、職場適応支援、職場定着支援の機能を強化します。 <ul style="list-style-type: none"> <li>・ 地域就労援助センター運営費補助金 92,389</li> <li>・ 障害者就労支援ネットワーク事業 26,103</li> <li>・ 就労支援促進事業 9,121</li> <li>・ わーくすの運営 32,450</li> <li>・ 障害者ふれあいショップ運営費補助金 20,043</li> <li>・ その他関連事業 23,907</li> </ul>	204,013
<b>〈障害者通所施設の整備〉</b> 特別支援学校等卒業生対策を含めた日中活動の場を確保することで、安心して自立した地域生活を送る環境づくりを推進します。 <ul style="list-style-type: none"> <li>・ 障害者通所施設整備事業 502,646</li> <li>・ 障害者支援施設等運営費補助金 182,187</li> </ul>	684,833



# 健康福祉局の組織

(平成26年4月1日現在)

健康福祉局	局長	(伊藤 弘)	局長	Tel.200-2410	(32000)
医務監		(坂元 昇)	医務監	Tel.200-2492	(32200)
総務部	部長	(福芝 康祐)	部長	Tel.200-2611	(32100)
庶務課	課長	(佐川 道夫)	課長	Tel.200-2615	(32101)
・庶務係			庶務係	Tel.200-2616	(32111)
・調査係				Tel.200-2421	(32112)
・経理係				Tel.200-2422	(32113)
(給付金担当)	担当課長	(畑 泰寿)	担当課長	Tel.200-2617	(32121)
(労務・人材育成担当)	担当課長	(右田 佳子)	担当課長	Tel.200-2618	(32131)
			担当課長	Tel.200-2619	(32132)
			担当課長	Tel.200-0409	(33001)
			担当課長	Tel.200-2621	(32141)
			労務・人材育成	Tel.200-2424	(32142)
企画課	課長	(馬場 武)	課長	Tel.200-2622	(32201)
(事業・法人調整)	担当課長	(榎本 英彦)	担当課長	Tel.200-0462	(32202)
			企画・事業調整	Tel.200-2623	(32211)
			事業・法人調整	Tel.200-2630	(32213)
			福祉総合情報システム	Tel.200-3655	(32222)
施設計画・整備担当	担当課長	(山内 秀行)	担当課長	Tel.200-0463	(34101)
			施設計画・整備	Tel.200-0466	(34102)
				Tel.200-0467	(34103)
地域包括ケア推進室	室長(兼)	(福芝 康祐)	室長	Tel.200-2611	(32100)
ケアシステム	担当課長	(河合 潔)	担当課長	Tel.200-0474	(32902)
			企画調整	Tel.200-0479	(32544)
			地域包括支援	Tel.200-2681	(32522)
保健・予防	担当部長	(広瀬 壽美子)	担当部長	Tel.200-2484	(32901)
			地域保健	Tel.200-0482	(32545)
			介護予防	Tel.200-3718	(32541)
			医療連携	Tel.200-2470	(32543)
医療・看護	担当課長(兼)	(高岸 堅司)	担当課長	Tel.200-3797	(34614)
		【兼務元:医療政策推進室担当課長 (医療・介護連携)】			
長寿社会部	部長	(佐藤 良和)	部長	Tel.200-2608	(32400)
高齢者事業推進課	課長	(関川 真一)	課長	Tel.200-2647	(32401)
・計画推進係			計画推進係	Tel.200-2652	(32411)
・介護基盤係				Tel.200-2666	(32421)
・事業者指定係			介護基盤係	Tel.200-2454	(32422)
・事業者指導係				Tel.200-3802	(32423)
			事業者指定係	Tel.200-2633	(32431)
				Tel.200-2469	(32650)
			事業者指導係	Tel.200-2910	(32432)
				Tel.200-2679	(32641)

<b>高齢者在宅サービス課</b> ・いきがい係  ・在宅福祉係	課長	(手塚 光洋)	課長	TEL200-2650	(32501)
			いきがい係	TEL200-2651	(32511)
				TEL200-2620	(32531)
				TEL200-2638	(32532)
			在宅福祉係	TEL200-2680	(32512)
				TEL200-2911	(32520)
				TEL200-2677	(32521)
<b>介護保険課</b> ・管理係 ・認定係 ・保険料係 ・給付係	課長	(齋藤 俊啓)	課長	TEL200-2641	(32601)
			管理係	TEL200-2678	(32611)
			認定係	TEL200-2455	(32621)
			保険料係	TEL200-2691	(32631)
			給付係	TEL200-0447	(32442)
				TEL200-2687	(32642)
<b>健康安全部</b>	部長	(田崎 薫)	部長	TEL200-2419	(32700)
	担当部長	(橋本 栄)	担当部長	TEL200-3573	(34605)
<b>健康増進課</b> ・疾病予防係  ・健康づくり係	課長	(佐藤 慎子)	課長	TEL200-2429	(32701)
			事業企画	TEL200-2427	(32721)
			疾病予防係	TEL200-2431	(32722)
				TEL200-2462	(32711)
				TEL200-2437	(32741)
			健康づくり係	TEL200-2411	(32712)
				TEL200-2451	(32731)
				TEL200-2438	(32742)
( 歯 科 )	担当課長	(戸田 真司)	担当課長	TEL200-2413	(32703)
<b>環境保健課</b> ・認定給付係  ・保健福祉係	課長	(渡邊 藤夫)	課長	TEL200-2486	(32801)
			認定給付係	TEL200-2436	(32841)
				TEL200-2488	(32821)
				TEL200-2489	(32822)
			保健福祉係	TEL200-2435	(32831)
				TEL200-2487	(32811)
			健康管理	TEL200-2487	(32811)
<b>医事・薬事課</b>	課長	(荒金 剛)	課長	TEL200-2425	(34603)
			医事	TEL200-2463	(34631)
				TEL200-2464	(34602)
				TEL200-2494	(34632)
			薬事	TEL200-2461	(32943)
			薬物・血液対策	TEL200-2460	(32942)
<b>生活衛生課</b>	課長	(松浦 和子)	課長	TEL200-2443	(32911)
			環境衛生	TEL200-2448	(32912)
			水道衛生・動物愛護	TEL200-2447	(32913)
			施設調整	TEL200-0457	(32919)
[ II 類 ]					
<b>動物愛護センター</b> ・業務係	所長	(角 洋之)	所長	TEL766-2237	
			庶務	TEL766-2237	
			業務係	TEL766-2237	

健康危機管理担当	担当部長	(瀬戸 成子)	担当部長	TEL200-2962	(32900)
健康危機管理対策	担当課長	(宮田 博章)	担当課長	TEL200-2432	(32931)
			健康危機管理対策	TEL200-2343	(32933)
感染症	担当課長	(平岡 真理子)	担当課長	TEL200-2446	(32921)
			感染症対策	TEL200-2441	(32922)
			エイズ・結核	TEL200-2439	(32923)
			予防接種	TEL200-2440	(32924)
食品安全	担当課長	(佐竹 一弘)	担当課長	TEL200-0198	(32951)
			食品安全	TEL200-2445	(32915)
			食品専門監視	TEL200-2452	(32916)
[Ⅱ類]					
中央卸売市場 食品衛生検査所	所長	(森脇 直子)	所長	TEL975-2246	
・理化学検査係			理化学検査係	TEL975-2245	
・微生物検査係			微生物検査係	TEL975-2245	
医療政策推進室	室長	(多田 貴栄)	室長	TEL200-0184	(34610)
医療政策	担当部長	(南 昭子)	担当部長	TEL200-2420	(34601)
			医療政策	TEL200-2428	(34621)
			救急医療	TEL200-3742	(34613)
			災害医療	TEL200-0562	(34617)
医療・介護連携	担当課長	(高岸 堅司)	担当課長	TEL200-3797	(34614)
			医療・介護連携	TEL200-3801	(34615)
地域福祉部	部長	(今井 宏晴)	部長	TEL200-3602	(33200)
地域福祉課	課長	(高階 清策)	課長	TEL200-2625	(33201)
・振興係			振興係	TEL200-2626	(33211)
				TEL200-2627	(33212)
・援護係			援護係	TEL200-2926	(33241)
				TEL200-2628	(33221)
保険年金課	課長	(海老塚 孝之)	課長	TEL200-2631	(33401)
・管理係			管理係	TEL200-2632	(33411)
				TEL200-2642	(33412)
・資格給付係			資格給付係	TEL200-2634	(33421)
				TEL200-2635	(33422)
・国民年金係			国民年金係	TEL200-2639	(33441)
				TEL200-2640	(33442)
			システム	TEL200-3486	(33481)
			健診・レセプト	TEL200-3426	(33471)
				TEL200-3730	(33472)
長寿医療課	課長	(林 徳厚)	課長	TEL200-2694	(33403)
・管理係			管理係	TEL200-3487	(33461)
・業務係			業務係	TEL200-2655	(33451)
				TEL200-2657	(33452)
収納管理課	課長	(柳澤 和也)	課長	TEL200-3574	(33501)
・収納管理係			収納管理係	TEL200-3589	(33531)
				TEL200-3595	(33541)
・賦課徴収係			賦課徴収係	TEL200-2636	(33431)
				TEL200-2637	(33432)
			指導	TEL200-3575	(33511)
				TEL200-3588	(33521)

生活保護・自立支援室	室長	(亀川 栄)	室長	TEL200-0263	(33300)
保護指導	担当課長	(相澤 照代)	担当課長	TEL200-2644	(33301)
			企画・管理	TEL200-2646	(33321)
			保護指導	TEL200-2643	(33311)
			医療・介護指導	TEL200-2645	(33331)
			調整・指導	TEL200-0314	(33755)
				TEL200-0310	(33751)
				TEL200-0313	(33752)
適正実施	担当課長	(遠藤 俊明)	担当課長	TEL200-0268	(33741)
			適正実施	TEL200-0273	(32314)
			監査指導	TEL200-2649	(32312)
自立支援	担当部長	(宮脇 護)	担当部長	TEL200-3496	(33302)
			自立支援	TEL200-3497	(33361)
			生活困窮者支援	TEL200-0278	(33753)
			ホームレス支援	TEL200-2698	(33231)
障害保健福祉部	部長	(萩原 利昌)	部長	TEL200-2612	(33600)
障害計画課	課長	(川島 伸一)	課長	TEL200-2663	(33601)
・計画推進係			計画推進係	TEL200-2654	(33821)
・地域支援係			地域支援係	TEL200-3796	(33613)
・給付係			給付係	TEL200-2675	(33611)
			指定・指導	TEL200-2927	(33612)
障害福祉課	課長	(杉浦 のぞみ)	課長	TEL200-2656	(33801)
・障害福祉係			障害福祉係	TEL200-2653	(33811)
				TEL200-2696	(33813)
・社会参加支援係			社会参加支援係	TEL200-2676	(33812)
				TEL200-2928	(33822)
精神保健課	課長	(明田 久美子)	課長	TEL200-2430	(33901)
・精神障害福祉係			精神障害福祉係	TEL200-3608	(33911)
			医療施策	TEL200-2683	(33912)
障害者雇用・就労推進課	課長	(榑澤 直美)	課長	TEL200-2682	(33701)
[Ⅲ類]			施策推進	TEL200-2457	(33712)
わーくす			雇用・就労支援	TEL200-2456	(33711)
			わーくす大島	TEL211-2351	
			わーくす中原	TEL722-2314	
[Ⅱ類]					
精神保健福祉センター	担当部長・所長	(伊藤 真人)	担当部長	TEL200-2510	(33602)
(庶務)	担当課長	(小林 佳子)	担当課長	TEL200-2511	(33603)
(診療・相談)	担当課長	(多田 利光)	担当課長	TEL201-3240	(61940)
・総務係			総務係	TEL200-3195	(33641)
・地域支援係			地域支援係	TEL200-3197	(33651)
			ひきこもり・思春期相談	TEL200-3239	(33671)
			自殺予防対策	TEL200-3199	(33661)
・診療相談係			診療相談係	TEL201-3242	(61942)
			精神科救急	TEL200-2690	(33662)
[Ⅱ類]					
こころの相談所	所長(兼)	(多田 利光)	所長	TEL201-3241	(61941)
[Ⅱ類]					
障害者更生相談所	担当部長・所長	(吉川 勉)	所長	TEL811-0003	
(相談判定担当)	担当課長	(西川 洋一)	担当課長	TEL811-0003	
・管理係			管理係	TEL811-0003	
・知的相談判定係			知的相談判定係	TEL811-0003	
・身障相談判定係			身障相談判定係	TEL811-0091	

[II 類]	百合丘障害者センター ・相談判定係	所 長	(森江 信子)	所 長 相 談 判 定 係	TEL281-6621 TEL281-6621	
[II 類]	めいぼう ・管理係 ・通所支援係	所 長	(岡部 健)	所 長 管 理 係 通 所 支 援 係 地 域 生 活 支 援 係	TEL754-4565 TEL754-4565 TEL754-4565 TEL754-4565	
[II 類]	社会参加支援センター ・就労支援係  ・デイケア係 ( 診 療 )	所 長(兼)  担 当 課 長	(岡部 健)  (石附 知実)	所 長 就 労 支 援 係  デ イ ケ ア 係 担 当 課 長 診 療	TEL754-4565 TEL754-4554 TEL754-4553 TEL788-1552 TEL788-1554 TEL788-1554	
[II 類]	生活訓練支援センター ・地域生活支援係	所 長(兼)	(岡部 健)	所 長 地 域 生 活 支 援 係	TEL764-4565 TEL764-4557	
[I 類]	健康安全研究所	担当理事・所長	(岡部 信彦)	所 長	TEL276-8250	(69200)
	副 所 長	担当部長・副所長	(廣政 稔)	副 所 長	TEL276-8250	(69201)
				総 務 企 画 調 整 感 染 症 情 報 セ ン タ ー 食 品 水 質 ・ 環 境 残 留 農 薬 ・ 放 射 能 消 化 器 ・ 食 品 細 菌 呼 吸 器 ・ 環 境 細 菌 ウ イ ル ス ・ 衛 生 動 物	TEL276-8250 TEL276-8250 TEL276-8250 TEL276-8250 TEL276-8250 TEL276-8250 TEL276-8250 TEL276-8250 TEL276-8250	(69214) (69205) (69206) (69213) (69212) (69211) (69209) (69210) (69208)
	企 画 ・ 調 整	担当課長	(三崎 貴子)	担 当 課 長	TEL276-8250	(69202)
	理 化 学	担当部長	(岩瀬 耕一)	担 当 部 長	TEL276-8250	(69204)
	微 生 物	担当課長	(松尾 千秋)	担 当 課 長	TEL276-8250	(69203)
[局相当]	看護短期大学	学 長	(美田 誠二)	学 長	TEL587-3500	
	事 務 局	担当理事・事務局長	(磯上 充)	担 当 理 事	TEL587-3500	
	総 務 学 生 課 ・総務係 ・学生係	課 長	(常松 俊一)	課 長 総 務 係 学 生 係 図 書 館	TEL587-3504 TEL587-3500 TEL587-3502 TEL587-3541	

# 健康福祉局の事務

## 総務部

### 庶務課

- (1) 局の人事、予算及び決算
- (2) 局の市税外収入
- (3) 局内の連絡調整及び事務改善
- (4) 局事業の調査、統計及び資料収集
- (5) 局所属職員の労務管理及び安全衛生管理
- (6) 公衆衛生及び社会福祉事業従事職員の人材育成並びに社会福祉事業従事者の研修
- (7) 局内他の課の主管に属しないこと

### 企画課

- (1) 局主要事業の企画、調整及び進管理
- (2) 局事業の広報
- (3) 社会福祉法人（局の所管に属するものに限る。）の認可及び指導監査

### 施設計画・整備担当

- (1) 局の所管に属する施設の整備

## 地域包括ケア推進室

- (1) 地域包括ケアの推進
- (2) 介護保険法に基づく地域支援事業（他の所管に属するものを除く。）

## 長寿社会部

### 高齢者事業推進課

- (1) 高齢者施策における保健及び福祉の計画推進
- (2) 老人福祉法の施行
- (3) 介護保険法に規定する施設及び事業者
- (4) 社会福祉施設（他の所管に属するものを除く。）、介護老人保健施設等の指導監査
- (5) 特別養護老人ホーム夢見ヶ崎、特別養護老人ホームすみよし、特別養護老人ホームこだなか、特別養護老人ホームひらまの里、特別養護老人ホーム陽だまりの園、特別養護老人ホーム多摩川の里、特別養護老人しゅくがわら、養護老人ホーム恵楽園、井田デイサービスセンター、久末デイサービスセンター及び高齢社会福祉総合センター

### 高齢者在宅サービス課

- (1) 高齢者のいきがい施策
- (2) 高齢者の在宅福祉
- (3) 老人福祉センター、高津老人福祉・地域交流センター及び老人いこいの家
- (4) 公益財団法人川崎市シルバー人材センター

### 介護保険課

- (1) 介護保険法の施行
- (2) 介護認定審査会及び介護保険運営協議会

## 健康安全部

### 健康増進課

- (1) 地域保健施策の計画推進
- (2) 健康づくり施策の計画推進
- (3) 健康増進法に基づく健康増進事業
- (4) 市民健康デー
- (5) 歯科保健の推進及び調整
- (6) 栄養に係る改善及び調査
- (7) 地域看護等の指導及び調整
- (8) 食育の推進
- (9) 特定疾患等の対策
- (10) 原爆被爆者の保健
- (11) 食育推進会議

(12) 保健所との連絡調整

## 環境保健課

- (1) 公害健康被害補償事業
- (2) 公害保健福祉事業
- (3) 公害に係る健康被害の予防
- (4) 公害に係る健康調査
- (5) 公害に係る健康管理及び保健指導
- (6) 公害健康被害認定審査会及び公害健康被害補償診療報酬等審査会
- (7) 成人ぜん息患者医療費助成
- (8) 成人ぜん息患者医療費助成認定審査会
- (9) 公益財団法人川崎・横浜公害保健センター

## 医事・薬事課

- (1) 医務
- (2) 薬務
- (3) 血液対策協議会
- (4) 血液対策センター

## 生活衛生課

- (1) 環境衛生の普及啓発
- (2) 環境衛生関係営業の監視、指導、許可等
- (3) 建築物における衛生的環境の確保
- (4) 健康リビング推進事業及び家庭用品の安全対策
- (5) 市民葬儀及び葬祭場
- (6) 専用水道、簡易専用水道、小規模水道等
- (7) 狂犬病予防及び動物の愛護
- (8) 動物愛護センターとの連絡調整

## 動物愛護センター

- (1) センターの維持管理
- (2) 動物愛護思想の普及啓発
- (3) 動物の適正飼養の指導及び助言
- (4) 犬、猫等の動物の引取り、収容管理、譲渡し及び処分
- (5) 野生鳥獣の捕獲、飼養、販売等の規制
- (6) 動物に係る公衆衛生上の調査研究
- (7) 犬の捕獲及び返還
- (8) 狂犬病の予防

## 健康危機管理担当

- (1) 健康危機に係る企画及び調整
- (2) 食品衛生の普及啓発
- (3) 食品衛生関係営業の監視、指導、許可等
- (4) 食鳥処理の事業の規制及び食鳥検査
- (5) 感染症の発生の予防及びまん延の防止
- (6) 感染症に係る知識の普及啓発
- (7) 感染症に係る医療の提供
- (8) 予防接種
- (9) 感染症診査協議会及び予防接種運営委員会
- (10) 中央卸売市場食品衛生検査所との連絡調整

## 中央卸売市場食品衛生検査所

- (1) 所の維持管理
- (2) 中央卸売市場における食品衛生の監視指導
- (3) 食品等の検査及び試験

## 医療政策推進室

- (1) 地域医療施策の計画推進
- (2) 地域医療審議会
- (3) 救急医療対策
- (4) 看護師充足対策
- (5) 休日急患診療所等
- (6) 医療と介護の連携に関すること
- (7) 公益財団法人川崎市看護師養成確保事業団





## 地 域 福 祉 部

### 地 域 福 祉 課

- (1) 地域社会福祉
- (2) 地域福祉計画の推進
- (3) 民生委員法の施行
- (4) 民生委員推薦会
- (5) 社会福祉法人川崎市社会福祉協議会との連絡調整
- (6) 民間社会福祉事業の振興及び育成
- (7) 戦没者遺族、旧軍人等の援護
- (8) 災害救助その他援護事業
- (9) 日本赤十字社
- (10) 社会福祉審議会
- (11) 総合福祉センター

### 保 険 年 金 課

- (1) 国民健康保険及び国民年金の企画、調査、統計及び運営
- (2) 国民健康保険運営協議会

### 長 寿 医 療 課

- (1) 後期高齢者医療

### 収 納 管 理 課

- (1) 国民健康保険料の賦課事務の企画、指導及び調整
- (2) 国民健康保険料の収納対策の企画及び推進

## 生 活 保 護 ・ 自 立 支 援 室

- (1) 生活保護法の施行
- (2) 行旅病人及び行旅死取扱法の施行
- (3) 福祉事務所との連絡調整
- (4) 生活資金貸付金
- (5) 生活保護法等に係る施行事務監査
- (6) ホームレスの自立支援対策
- (7) 生活困窮者の支援対策

## 障 害 保 健 福 祉 部

### 障 害 計 画 課

- (1) 障害者の日常生活及び社会生活を総合的に支援するための法律の施行（他の所管に属するものを除く。）
- (2) 障害者施策における保健及び福祉の計画推進
- (3) 社会福祉施設（他の所管に属するものを除く。）の指導監査
- (4) 障害者施策審議会、障害支援区分認定審査会及び心身障害者総合リハビリテーションセンター運営協議会
- (5) めいぼうとの連絡調整
- (6) 北部リハビリテーションセンター
- (7) 柿生学園、くさぶえの家、ふじみ園、かじがや障害者デイサービスセンター、れいんぼう川崎、陽光ホーム、御幸日中活動センター、井田重度障害者等生活施設、社会復帰訓練所、わーくす大師、わーくす川崎及びわーくす高津

### 障 害 福 祉 課

- (1) 障害者の日常生活及び社会生活を総合的に支援するための法律（地域生活支援事業（他の所管に属するものを除く。）、自立支援医療（更生医療に係るものに限る。）及び補装具に係るものに限る。）の施行
- (2) 身体障害者福祉法の施行
- (3) 知的障害者福祉法の施行
- (4) 在宅重度重複障害者等手当等の支給
- (5) 療育手帳制度
- (6) 心身障害者扶養共済制度
- (7) 障害者の在宅福祉
- (8) 障害者の社会参加促進
- (9) 重度障害者医療費助成
- (10) 障害者更生相談所との連絡調整

- (11) 三田福祉ホーム、身体障害者福祉会館、聴覚障害者情報文化センター及び視覚障害者情報文化センター
- (12) 公益財団法人川崎市身体障害者協会

## 精神保健課

- (1) 精神保健及び精神障害者福祉に関する法律の施行
- (2) 障害者の日常生活及び社会生活を総合的に支援するための法律（地域生活支援事業（精神障害者に係るものに限る）及び自立支援医療（精神通院医療に係るものに限る。）に係るものに限る。）の施行
- (3) 精神保健福祉審議会
- (4) 精神障害者の在宅福祉
- (5) 精神障害者の社会参加促進
- (6) 精神保健福祉センター、こころの相談所、社会参加支援センター及び生活訓練支援センターとの連絡調整
- (7) 心神喪失者等医療観察法

## 障害者雇用・就労推進課

- (1) 障害者の就労の支援
- (2) わーくす大島及びわーくす中原の総括及び管理運営の調整
- (3) 身体障害者更生資金の貸付
- (4) 身体障害者更生資金貸付審査会

## わーくす（大島・中原）

- (1) 所の維持管理
- (2) 利用者の就労支援作業及び生活支援
- (3) 利用者の就労への移行の支援

## 精神保健福祉センター

- (1) 精神保健福祉に関する相談及び指導助言
- (2) 精神保健福祉に関する調査研究、研修及び情報の提供
- (3) 精神医療審査会
- (4) 自立支援医療及び精神障害者保健福祉手帳制度
- (5) 心神喪失者等医療観察法に基づく対象者の処遇
- (6) 関係機関への技術援助及び技術講習の提供
- (7) 社会的ひきこもりの相談及び自立支援
- (8) 精神科救急業務

## こころの相談所

- (1) 所の維持管理
- (2) 精神保健福祉に関する相談及び診療

## 障害者更生相談所

- (1) 所の維持管理
- (2) 知的障害者及び身体障害者の相談、指導助言、治療及び訓練
- (3) 巡回更生相談の企画及び実施
- (4) 知的障害者及び身体障害者に関する調査研究、研修及び情報の提供
- (5) 医学的、心理学的及び職能的判定並びに指導
- (6) 補装具の処方及び適合判定
- (7) 関係機関への技術援助及び技術講習の提供

## 百合丘障害者センター

- (1) 知的障害者及び身体障害者の相談、指導助言、治療及び訓練
- (2) 精神保健福祉に関する相談及び指導助言
- (3) 巡回更生相談の企画及び実施
- (4) 知的障害者、身体障害者及び精神保健福祉に関する調査研究、研修及び情報の提供
- (5) 医学的、心理学的及び職能的判定並びに指導
- (6) 補装具の処方及び適合判定
- (7) 心身喪失者等医療観察法に基づく対象者の処遇
- (8) 関係機関への技術援助及び技術講習の提供

## めいぼうう

- (1) 所の維持管理
- (2) 利用者の生活介護及び就労継続支援
- (3) 利用者の相談及び地域移行支援

## 社会参加支援センター

- (1) センターの維持管理
- (2) 診療報酬その他医事
- (3) 社会適応訓練及び就労援助
- (4) 精神科デイ・ケア
- (5) 診療及び医学的研究
- (6) 臨床検査
- (7) 調剤

## 生活訓練支援センター

- (1) センターの維持管理
- (2) 地域活動支援センター事業
- (3) 関係団体の活動支援及び地域交流
- (4) 相談支援事業
- (5) 社会復帰施設等との連絡調整

## 健康安全研究所

- (1) 所の維持管理
- (2) 試験検査の企画、調査及び統計
- (3) 公衆衛生従事者の研修
- (4) 感染症情報センター
- (5) 微生物学的試験検査及び調査研究
- (6) 衛生動物の試験検査及び調査研究
- (7) 理化学的試験検査及び調査研究
- (8) その他公衆衛生上必要な試験検査及び調査研究

## 看護短期大学

### 事務局

### 総務学生課

- (1) 短期大学（施設）の維持管理
- (2) 教授会（教授会の下に設置される委員会を含む。）
- (3) 短期大学の規程
- (4) 研究事務
- (5) 学生の入学、退学、卒業及び学籍
- (6) 教育課程及び授業
- (7) 図書館に係る図書及び資料の管理
- (8) 学生の厚生及び保健衛生
- (9) 学生の課外活動
- (10) 公開講座
- (11) その他学生及び学生団体
- (12) 他の所管に属しないこと

## 保健福祉医療施策のあゆみ

年号	年	月	主な施設の開設等	主な制度・施策等
昭和	46	4	・川崎市社会復帰医療センター(リハビリテーション医療センター)開設	
	47	4	・児童相談所開設(南部児童相談所) ・身体障害者更生相談所開設	
	48	1	・老人いこいの家(神明町)開設	
		4	・知的障害児施設「しいのき学園」、知的障害児通園施設・肢体不自由児通園施設「中部地域療育センター」開設 ・市立三田病院開設	・精神障害者入院患者医療費の一部援助制度発足
		11		・飼い犬等の飼養管理に関する条例施行
	49	4		・特定疾患に対する療養費補助金支給開始
		6	・老人福祉センター(日進町)開設	・敬老特別乗車証交付事業開始
		9	・川崎市飼い犬管理センター(現 動物愛護センター)開設	・公害健康被害認定審査会設置 ・公害健康被害補償診療報酬等審査会設置
		10		・公害健康被害補償事業開始
	50	12		・盲導犬貸付実施
	51	4		・夜間急患診療体制開始
		11	・幸休日急患診療所開設(各区整備開始)	・休日急患第二次応需体制開始
	53	4	・川崎・横浜公害保健センター開設	・病院群輪番制開始
		9	・あやめ作業所開設	・市民健康づくり運動推進事業開始
	54	4		・寝たきり老人訪問事業開始
	56	1		・国際障害者年
		4	・知的障害者通所授産施設「わかたけ作業所」開設	
		10		・サーベランス(感染症)事業開始
	57	4	・共同作業所「なかまの家」開設 ・川崎市救急医療情報センター設置 ・市立葬祭場建替え ・北部身体障害者福祉会館(身体障害者福祉センター)開設	・障害者地域作業指導事業開始
	58	2	・中央児童相談所開設	・老人保健法による保健事業開始 ・福祉バス運営開始
	59	4		・女性(婦人)の健康づくり推進事業開始
		12	・麻生休日急患診療所開設(整備完了)	
	60	4	・社会復帰訓練所開設	
	61	4	・知的障害者更生施設 柿生学園開設	・知的障害者グループホーム事業実施
	62	4		・エイズ相談窓口設置
		7		・在宅障害児短期入所事業開始
		7		・障害児(者)ホームヘルプサービス実施
	63	4		・療育手帳制度開始
	7		・精神保健法施行	
64	1	・公設民営特別養護老人ホーム「長沢長寿の里」開設		

年号	年	月	主な施設の開設等	主な制度・施策等
平成	3	3	・市立三田病院閉院	<ul style="list-style-type: none"> <li>・身体障害者ガイドヘルプサービス事業実施</li> <li>・障害者地域就労援助センター事業開始</li> <li>・心身障害者デイ・サービス事業実施</li> <li>・動物愛護フェアかわさき開始</li> <li>・高齢者保健福祉計画策定</li> <li>・障害者基本法公布</li> <li>・外国人高齢者福祉手当支給事業開始</li> <li>・福祉事務所の区役所への編入</li> <li>・高齢者ふれあい窓口開設</li> <li>・予防接種法による定期予防接種の個別委託方式での実施(ポリオ、BCG除く)</li> <li>・市民総ホームヘルパー大作戦開始</li> <li>・高齢者緊急通報システム事業開始</li> <li>・市立病院適時適温食の開始</li> <li>・精神障害者保健福祉手帳制度開始</li> <li>・市民健康デー開始</li> <li>・かわさき健康都市宣言</li> <li>・民生局と衛生局の統合により健康福祉局とする</li> <li>・「かわさきノーマライゼーションプラン」(障害者保健福祉計画)策定</li> <li>・精神障害者バス券交付事業開始</li> <li>・川崎市健康リビング推進事業開始</li> <li>・「かわさき子ども総合プラン」策定</li> <li>・川崎病院遠隔医療協力モデル事業実施</li> <li>・聴覚障害者情報文化センター事業実施</li> <li>・第1期介護保健事業計画・高齢者保健福祉計画策定</li> <li>・介護保険制度開始</li> <li>・かわさき健康ニューファミリー事業開始</li> <li>・川崎病院で脳死判定による臓器摘出手術を実施</li> <li>・「川崎市健康増進計画かわさき健康づくり21」策定</li> <li>・「川崎市保育基本計画」策定</li> <li>・救急医療情報システム(川崎のお医者さん)運用開始</li> <li>・第2期川崎市高齢者保健福祉計画・介護保険事業計画策定</li> <li>・福祉事務所と保健所を統合し区役所保健福祉センターとする(総合相談窓口の設置)</li> <li>・障害者支援費制度施行</li> </ul>
		4	・三田診療所開設(仮庁舎)	
	4	4		
		9		
	5	9	・老人保健施設三田あすみの丘開設 ・ナーシングセンター開設	
		10		
	6	12		
		8		
	7	12	・多摩休日夜間急患診療所開設	
		2	・川崎市健康・検診センター開設	
	8	4	川崎市看護短期大学開学	
		5		
		6		
		10		
		4	・(社)川崎市看護協会設立 ・知的障害者デイサービス・ショートステイセンター「ライブリー渡田」、身体障害者療護施設「れいんぼう川崎」開設	
		3		
	9	4		
		6		
		10		
	10	4		
		10	・井田病院かわさき総合ケアセンター開設	
		11	・川崎病院新病棟・中央病棟竣工	
	11	12		
		12		
		1	・聴覚障害者情報文化センター開設	
	12	3	・川崎病院外来病棟竣工	
		4		
12				
13	1			
	3			
14	2			
	4	・知的障害者生活支援センター開設 ・精神保健福祉センター開設 ・精神障害者地域生活支援センター開設 ・南部小児急病センター診療開始 ・北部小児急病センター診療開始		
15	3			
	4			

年号	年	月	主な施設の開設等	主な制度・施策等
平成	16	4	・乳児院、児童家庭支援センター開設	・ホームレスの夜間宿泊事業及び相談事業の開始
		5	・ホームレス緊急一時宿泊施設 愛生寮開設	
	17	6	・かわさき南部斎苑開設	・「川崎市ホームレス自立支援実施計画」策定 ・「新・かわさきノーマライゼーションプラン」(障害者保健福祉計画)策定 ・川崎市次世代育成支援対策行動計画「かわさき子ども「夢と未来」プラン策定」 ・「川崎市地域福祉計画」策定 ・市立病院が地方公営企業法の全部適用を受け病院局となる
		10		
		12		
		3		
	18	4	・重症心身障害児施設 ソレイユ川崎開設	・福祉キャブ「らくだ」運行開始 ・第3期川崎市高齢者保健福祉計画・介護保険事業計画策定 ・障害者自立支援法の一部施行 ・川崎市社会福祉協議会と川崎市在宅福祉公社の統合  ・川崎市成人ぜん息患者医療費助成条例を公布  ・川崎市成人ぜん息患者医療費助成認定審査会設置 ・川崎市成人ぜん息患者医療費助成事業開始 ・「川崎市障害福祉計画」策定 ・「川崎市保育基本計画(改訂版)」策定
		10		
		3	・向丘・三田診療所閉所	
		4	・川崎市就労自立支援センター開設 ・あんしんセンター開設 ・地域包括支援センター開設	
		5	・富士見生活づくり支援ホーム開設	
		6		
	19	9	・川崎市総合福祉センター開設	・「川崎市特定健康診査等実施計画」策定 ・「川崎市食育推進計画」策定 ・「川崎市リハビリテーションセンター福祉・医療センター再編整備基本計画」策定 ・健康福祉局内の「こども事業本部」が市民・こども局の「こども本部」として再編 ・後期高齢者医療制度開始  ・「第2期川崎市地域福祉計画」策定  ・中国残留邦人等に対して、支援給付等の新たな支援を開始 ・「川崎市健康増進計画かわさき健康づくり21」改定
		11		
		1		
		3		
	20	4	・障害者支援施設 みずさわ開設 ・障害福祉サービス事業所 きたかせ開設	・「第2期川崎市ホームレス自立支援実施計画」策定 ・「第3次かわさきノーマライゼーションプラン」策定 ・第4期川崎市高齢者保健福祉計画・介護保険事業計画策定
		1	・川崎市発達相談支援センター開設	
		3		
	21	4	・複合福祉施設(北部リハビリテーションセンター及び百合丘老人いこいの家)開設 ・ホームレス自立支援施設「サテライト型」(幸区南幸町)開設  ・ホームレス自立支援施設「グループホーム型」(幸区鹿島田)開設	・川崎DMAT発隊
		1	・ホームレス緊急一時宿泊施設「愛生寮」閉所	
		3		
		4	・障害者支援施設 めいぼう開設 ・陽光ホーム開設 ・ホームレス自立支援施設「グループホーム型」(中原区木月)開設	
		6	・ホームレス自立支援施設「サテライト型」(高津区下野毛)開設	
		7		
	22	10	・住宅手当相談センター(南部・中部)開設	
3		・総合周産期母子医療センター開設		
		5	・ホームレス自立支援施設「グループホーム型」(高津区末長)開設	



年号	年	月	主な施設の開設等	主な制度・施策等
平成	23	3	<ul style="list-style-type: none"> <li>・川崎市就労自立支援センター別館(川崎区渡田)開設</li> <li>・富士見生活づくり支援ホーム閉所</li> </ul>	<ul style="list-style-type: none"> <li>・「川崎市健康増進計画かわさき健康づくり21」追補版策定</li> <li>・「第2期川崎市食育推進計画」策定</li> <li>・「第3期川崎市地域福祉計画」及び各区「地域福祉計画」策定</li> </ul>
		4	<ul style="list-style-type: none"> <li>・御幸日中活動センター 御幸老人いこいの家 開設</li> <li>・中央療育センター通所部門開設</li> <li>・ホームレス自立支援施設「サテライト型」(高津区下野毛)を「通常型」に変更</li> </ul>	
		8	<ul style="list-style-type: none"> <li>・ホームレス自立支援施設「グループホーム型」(幸区鹿島田)閉所</li> </ul>	
	24	3		<ul style="list-style-type: none"> <li>・「第3次かわさきノーマライゼーションプラン」改定</li> <li>・「かわさきいきいき長寿プラン～第5期川崎市高齢者保健福祉計画・介護保険事業計画～」策定</li> </ul>
		4	<ul style="list-style-type: none"> <li>・高次脳機能障害地域活動支援センター開設</li> </ul>	
		9		<ul style="list-style-type: none"> <li>・「川崎市重症患者救急対応病院」の運用開始</li> </ul>
	25	3	<ul style="list-style-type: none"> <li>・中央卸売市場食品衛生検査所南部分室閉所</li> <li>・健康安全研究所開設</li> </ul>	<ul style="list-style-type: none"> <li>・「川崎市生活保護・自立支援対策方針」策定</li> <li>・「川崎市健康増進計画 第2期かわさき健康づくり21」策定</li> <li>・「川崎市地域医療計画」の策定</li> </ul>
		5		<ul style="list-style-type: none"> <li>・「第2期川崎市国民健康保険特定健康診査等実施計画」の策定</li> </ul>
		10	<ul style="list-style-type: none"> <li>・発達障害地域活動支援センター開設</li> </ul>	<ul style="list-style-type: none"> <li>・「川崎市障害者雇用・就労促進基本方針」の策定</li> </ul>
	26	12	<ul style="list-style-type: none"> <li>・生活自立・仕事相談センター開設</li> </ul>	
		3	<ul style="list-style-type: none"> <li>・ホームレス自立支援施設「グループホーム型」(中原区木月)閉所</li> </ul>	<ul style="list-style-type: none"> <li>・「川崎市における動物行政の方向性と動物愛護センターのあり方」の策定</li> <li>・「川崎市新型インフルエンザ等対策行動計画」の策定</li> <li>・「第3期川崎市食育推進計画」の策定</li> <li>・「川崎市福祉センター跡地活用施設整備基本計画」の策定</li> <li>・「第4期川崎市地域福祉計画」の策定</li> <li>・「第3期川崎市ホームレス自立支援実施計画」の策定</li> <li>・「川崎市障害者雇用・就労促進行動計画」の策定</li> </ul>
		4	<ul style="list-style-type: none"> <li>・ふれあいプラザかわさき(かわさき老人福祉・地域交流センター、視覚障害者情報文化センター、わーくす川崎、シルバー人材センター、日進町こども文化センター)開設</li> </ul>	

# 関係施設一覧

(26年4月1日現在)

## 区役所保健福祉センターなど

	施設名	所在地	電話	運営主体
1	川崎区役所区民サービス部	川崎区東田町8	201-3113 (総合案内)	川崎市
2	川崎区役所保健福祉センター			
3	大師支所区民センター	川崎区東門前2-1-1	271-0130 (総合案内)	川崎市
4	大師地区健康福祉ステーション			
5	田島支所区民センター	川崎区鋼管通2-3-7	322-1960 (総合案内)	川崎市
6	田島地区健康福祉ステーション			
7	幸区役所区民サービス部	幸区戸手本町1-11-1	556-6666 (総合案内)	川崎市
8	幸区役所保健福祉センター			
9	日吉健康ステーション	幸区南加瀬1-7-17	599-1131	川崎市
10	中原区役所区民サービス部	中原区小杉町3-245	744-3113 (総合案内)	川崎市
11	中原区役所保健福祉センター			
12	高津区役所区民サービス部	高津区下作延2-8-1	861-3113 (総合案内)	川崎市
13	高津区役所保健福祉センター			
14	宮前区役所区民サービス部	宮前区宮前平2-20-5	856-3113 (総合案内)	川崎市
15	宮前区役所保健福祉センター			
16	多摩区役所区民サービス部	多摩区登戸1775-1	935-3113 (総合案内)	川崎市
17	多摩区役所保健福祉センター			
18	麻生区役所区民サービス部	麻生区万福寺1-5-1	965-5100 (総合案内)	川崎市
19	麻生区役所保健福祉センター			

## 高齢者福祉関係

### ●地域包括支援センター

	施設名	所在地	電話
1	桜寿園地域包括支援センター	川崎区桜本2-39-4	287-2558
2	恒春園地域包括支援センター	川崎区小川町10-10	211-6313
3	大師の里地域包括支援センター	川崎区日ノ出2-7-1	266-9130
4	しおん地域包括支援センター	川崎区本町1-1-1	222-7792
5	京町地域包括支援センター	川崎区京町2-15-6 神和ビル3F	333-7920
6	大師中央地域包括支援センター	川崎区台町26-7	270-5112
7	地域包括支援センターピオラ川崎	川崎区小田栄2-1-7	329-1680
8	大島中島地域包括支援センター	川崎区大島上町18-1 サークレイン2F	276-9901
9	藤崎地域包括支援センター	川崎区藤崎4-20-1 矢口ビル1F	270-3215
10	幸風苑地域包括支援センター	幸区都町64-1	556-4355
11	夢見ヶ崎地域包括支援センター	幸区南加瀬1-7-14	580-4765
12	かしまだ地域包括支援センター	幸区新塚越201 丸エ新川崎6F	540-3222
13	しゃんぐりら地域包括支援センター	幸区東小倉6-1	520-3863
14	みんなと暮らす町地域包括支援センター	幸区東古市場116-12	520-1905
15	さいわい東地域包括支援センター	幸区戸手4-1-9	555-1411
16	すみよし地域包括支援センター	中原区木月祇園町2-1	455-0980
17	地域包括支援センターこだなか	中原区上小田中1-28-55	798-2332
18	ひらまの里地域包括支援センター	中原区上平間611-1	544-4012
19	みやうち地域包括支援センター	中原区宮内1-25-1	740-2814
20	いだ地域包括支援センター	中原区井田2-27-1 かわさき総合センター内	751-6661
21	とどろき地域包括支援センター	中原区今井上町34常田ビル201	281-3666

22	わらく地域包括支援センター	高津区千年141	799-7951
23	すえなが地域包括支援センター	高津区末長1-3-13	861-5320
24	陽だまりの園地域包括支援センター	高津区諏訪2-10-15	814-5637
25	溝口地域包括支援センター	高津区溝口1-6-10 てくのかわさき3F	820-1133
26	ひさすえ地域包括支援センター	高津区久末453	797-6531
27	樹の丘地域包括支援センター	高津区久地4-19-1	820-8401
28	リ・ケア向ヶ丘地域包括支援センター	高津区向ヶ丘130-9	865-6238
29	みかど荘地域包括支援センター	宮前区野川1413	777-5716
30	鷲ヶ峯地域包括支援センター	宮前区菅生ヶ丘13-1	978-2724
31	富士見プラザ地域包括支援センター	宮前区野川2911	740-2883
32	レストア川崎地域包括支援センター	宮前区犬蔵2-25-9	976-9590
33	フレンド神木地域包括支援センター	宮前区神木本町5-12-15	871-1180
34	宮前平地域包括支援センター	宮前区馬絹541-5	872-7144
35	地域包括支援センタービオラ宮崎	宮前区宮崎176-21	948-5371
36	長沢壮寿の里地域包括支援センター	多摩区長沢2-11-1	976-9004
37	多摩川の里地域包括支援センター	多摩区中野島6-13-5	935-5531
38	太陽の園地域包括支援センター	多摩区栗谷2-16-6	959-1234
39	地域包括支援センター菅の里	多摩区菅北浦3-10-20	946-5514
40	しゅくがわら地域包括支援センター	多摩区宿河原6-20-19	930-5151
41	よみうりランド花ハウス地域包括支援センター	多摩区菅仙谷4-1-4	969-3116
42	登戸地域包括支援センター	多摩区登戸1763ライオンガーデン向ヶ丘2F	933-7055
43	柿生アルナ園地域包括支援センター	麻生区上麻生5-19-10	989-5403
44	栗木台地域包括支援センター	麻生区栗木台1-13-8 緑陽苑内	988-5160
45	地域包括支援センター虹の里	麻生区王禅寺963-26	986-4088
46	片平地域包括支援センター	麻生区片平1430 金井原苑内	986-4986
47	百合丘地域包括支援センター	麻生区東百合丘3-2-7	959-6522
48	新百合地域包括支援センター	麻生区上麻生3-14-20 つくしの里内	969-3388
49	高石地域包括支援センター	麻生区高石3-1-12	959-6020

## ●いきいきセンター（老人福祉センター）

	施設名	所在地	電話	運営主体	定員
1	かわさき老人福祉・地域交流センター	川崎区堤根34-15	233-5592	福)川崎区社会福祉協議会	433名
2	さいわい健康福祉プラザ	幸区戸手本町1-11-5	541-8000	福)幸区社会福祉協議会	200名
3	中原老人福祉センター	中原区井田3-16-2	777-6000	福)中原区社会福祉協議会	200名
4	高津老人福祉・地域交流センター	高津区末長1098-1	853-1722	福)高津区社会福祉協議会	312名
5	宮前老人福祉センター	宮前区宮崎2-12-29	877-9030	福)宮前区社会福祉協議会	200名
6	多摩老人福祉センター	多摩区中野島5-2-30	935-2941	福)川崎市社会福祉事業団	200名
7	麻生老人福祉センター	麻生区金程2-8-3	966-1549	福)麻生区社会福祉協議会	200名

## ●あんしんセンター

	施設名	所在地	電話
1	川崎区あんしんセンター	川崎区日進町1番地11 川崎ルフロン8階 福祉パルかわさき内	245-1144
2	幸区あんしんセンター	幸区戸手本町1-11-5 さいわい健康福祉プラザ 福祉パルさいわい内	556-5082
3	中原区あんしんセンター	中原区今井上町34 和田ビル1F 福祉パルなかはら内	722-6122
4	高津区あんしんセンター	高津区溝口1-6-10 てくのかわさき3F 福祉パルたかつ内	812-5833
5	宮前区あんしんセンター	宮前区宮崎2-6-10 東急宮崎台ガーデンオフィス4F 福祉パルみやまえ内	856-5788

6	多摩区あんしんセンター	多摩区登戸1763 ライフガーデン向ヶ丘2F 福祉パルたま内	933-2411
7	麻生区あんしんセンター	麻生区万福寺1-2-2 新百合丘トウエンティワン1F 福祉パルあさお内	952-5711
8	川崎市あんしんセンター	中原区上小田中6-22-5 川崎市総合福祉セン ター6F	739-8727

## ●シルバー人材センター

事務所名		所在地	電話
1	本部事務所	川崎区堤根34-15	222-6886
2	南部事務所	川崎区堤根34-15	222-1550
3	中部事務所	高津区溝口5-15-6	822-5031
4	北部事務所	麻生区上麻生4-56-8	980-0131

## ●いこいの家（老人いこいの家）

施設名		所在地	電話	運営主体
1	浜町いこいの家	川崎区浜町2-25-11	344-3388	福)川崎区社会福祉協議会
2	大師いこいの家	川崎区大師公園1-4	277-7979	福)川崎区社会福祉協議会
3	小田いこいの家	川崎区小田2-16-9	344-3387	福)川崎区社会福祉協議会
4	藤崎いこいの家	川崎区藤崎4-17-6	222-7773	福)川崎区社会福祉協議会
5	田島いこいの家	川崎区田島町20-23	366-2811	福)川崎区社会福祉協議会
6	大島いこいの家	川崎区大島1-9-6	233-8867	福)川崎区社会福祉協議会
7	桜本いこいの家	川崎区桜本2-5-2	277-5125	福)川崎区社会福祉協議会
8	京町いこいの家	川崎区京町3-12-2	344-0184	福)川崎区社会福祉協議会
9	渡田いこいの家	川崎区渡田4-12-20	366-4075	福)川崎区社会福祉協議会
10	殿町いこいの家	川崎区殿町1-20-15	287-9108	福)川崎区社会福祉協議会
11	日吉いこいの家	幸区北加瀬1-39-5	588-7505	福)幸区社会福祉協議会
12	南河原いこいの家	幸区南幸町1-11	541-2137	福)幸区社会福祉協議会
13	下平間いこいの家	幸区下平間357-6	544-5757	福)幸区社会福祉協議会
14	古市場いこいの家	幸区古市場1781-1	555-3765	福)幸区社会福祉協議会
15	小倉いこいの家	幸区小倉5-32-5	588-9707	福)幸区社会福祉協議会
16	御幸いこいの家	幸区紺屋町33-1	522-1516	福)幸区社会福祉協議会
17	ごうじいこいの家	中原区上小田中7-6-18	733-3608	福)中原区社会福祉協議会
18	等々力いこいの家	中原区等々力1-1	733-3618	福)中原区社会福祉協議会
19	中丸子いこいの家	中原区中丸子378-4	433-3866	福)中原区社会福祉協議会
20	新城いこいの家	中原区下新城1-2-4	754-0283	福)中原区社会福祉協議会
21	西加瀬いこいの家	中原区西加瀬10-5	434-6418	福)中原区社会福祉協議会
22	井田いこいの家	中原区井田三舞町14-16	798-8806	福)中原区社会福祉協議会
23	丸子多摩川いこいの家	中原区丸子通1-639-3	411-0551	福)中原区社会福祉協議会
24	高津いこいの家	高津区久本3-6-22	811-5120	福)高津区社会福祉協議会
25	上作延いこいの家	高津区上作延1142-4	865-1633	福)高津区社会福祉協議会
26	子母口いこいの家	高津区子母口983	755-0147	福)高津区社会福祉協議会
27	末長いこいの家	高津区末長2-27-2	866-0749	福)高津区社会福祉協議会
28	梶ヶ谷いこいの家	高津区梶ヶ谷5-8-27	853-5185	福)高津区社会福祉協議会
29	東高津いこいの家	高津区下野毛1-3-2	813-1886	福)高津区社会福祉協議会
30	くじいこいの家	高津区久地3-16-1	811-2234	福)高津区社会福祉協議会
31	平いこいの家	宮前区平2-13-1	865-1033	特定非)有馬まちづくりサポ <sup>®</sup> ート センターカンアオイ
32	有馬いこいの家	宮前区有馬4-5-2	855-2177	特定非)有馬まちづくりサポ <sup>®</sup> ート センターカンアオイ
33	野川いこいの家	宮前区野川3182-1	788-2271	特定非)有馬まちづくりサポ <sup>®</sup> ート センターカンアオイ

34	白幡台いこいの家	宮前区白幡台1-13-1	976-0786	特定非)有馬まちづくりポ ート センターカンアオイ
35	鷺ヶ峰いこいの家	宮前区菅生ヶ丘32-10	976-6418	特定非)有馬まちづくりポ ート センターカンアオイ
36	登戸いこいの家	多摩区登戸新町237	933-2181	福)多摩区社会福祉協議会
37	菅いこいの家	多摩区菅北浦3-11-1	944-2940	福)多摩区社会福祉協議会
38	錦ヶ丘いこいの家	多摩区栗谷3-28-2	951-0535	福)多摩区社会福祉協議会
39	長尾いこいの家	多摩区长尾1-12-7	932-1133	福)多摩区社会福祉協議会
40	枅形いこいの家	多摩区枅形6-3-1	932-1127	福)多摩区社会福祉協議会
41	中野島いこいの家	多摩区中野島6-26-7	900-4265	福)多摩区社会福祉協議会
42	南菅いこいの家	多摩区菅馬場3-26-1	944-7790	福)多摩区社会福祉協議会
43	王禅寺いこいの家	麻生区王禅寺東5-32-15	989-0401	福)麻生区社会福祉協議会
44	片平いこいの家	麻生区片平5-25-1	987-3878	福)麻生区社会福祉協議会
45	千代ヶ丘いこいの家	麻生区千代ヶ丘6-3-22	955-0412	福)麻生区社会福祉協議会
46	白山いこいの家	麻生区白山4-2-2	988-8767	福)麻生区社会福祉協議会
47	麻生いこいの家	麻生区上麻生4-32-2	953-9870	福)麻生区社会福祉協議会
48	岡上いこいの家	麻生区岡上277	986-0184	福)麻生区社会福祉協議会
49	百合丘いこいの家	麻生区百合丘2-8-2	966-2631	福)麻生区社会福祉協議会

### ●いこいの家（老人いこいの家）（民間）

施設名		所在地	電話
1	二子いこいの家	高津区二子6-10-5	—
2	久地第二いこいの家	高津区久地2-11-22	822-6367

### ●小学校ふれあいデイサービスセンター

施設名		所在地	電話
1	川崎小学校ふれあいデイサービスセンター	川崎区日進町20-1	244-1501
2	河原町ふれあいデイサービスセンター	幸区河原町1	544-3550
3	玉川小学校ふれあいデイサービスセンター	中原区北谷町32	543-6768
4	梶ヶ谷小学校ふれあいデイサービスセンター	高津区梶ヶ谷4-12	862-5121
5	有馬小学校ふれあいデイサービスセンター	宮前区東有馬5-12-1	871-1566

### ●訪問看護ステーション

施設名		所在地	電話
1	おおしま訪問看護ステーション	川崎区大島3-21-15 クラルテ市川	211-0200
2	川崎大師訪問看護ステーション	川崎区大師駅前1-5-4	266-2180
3	りんこう訪問看護ステーション	川崎区中島3-6-8 コートクレール1F	221-2031
4	かわさき南部訪問看護ステーション	川崎区宮前町4-8 志田ビル1階	222-3713
5	大師公園前訪問看護ステーション	川崎区大師町11-3 シティハイム大師1階	266-6981
6	こうかん訪問看護ステーション	川崎区鋼管通1-2-1	366-2375
7	ハートケア訪問看護ステーション	川崎区本町1-8-2 トラストビル2F	221-2009
8	医療法人啓和会 小田訪問看護ステーション	川崎区小田3-19-11	366-8763
9	サポートライフ・結	川崎区貝塚2-5-11 S Iビル1-B	201-4966
10	アイスタッフ訪問看護ステーション	川崎区小川町16-11小島ビル2階	201-9902
11	さいわい訪問看護ステーション	幸区新塚越201 ルリエ新川崎6F	556-4213
12	医療法人財団 石心会さいわい訪問看護ステーション夢見ヶ崎	幸区南加瀬3-1-3 金田ビル1階	599-1205

13	ふるいちば訪問看護ステーション	幸区古市場1-29-14 ユーボーパレス1F	520-3381
14	エースケア訪問看護リハビリステーション	幸区都町37番地10さいわい都町ビル3F	223-8842
15	ケアーズ訪問看護リハビリステーションさいわい	幸区南加瀬3-4-23-101	589-7720
16	訪問看護ステーション井田	中原区井田2-27-1	751-6711
17	訪問看護ステーションなかはら正吉苑	中原区新城1-7-3 河野ビル1F	798-0836
18	かわさき訪問看護ステーション	中原区今井上町3 4 和田ビル3階	733-8123
19	ソフィア訪問看護ステーション元住吉	中原区木月1-18-11 柳澤ビルV 201	430-2808
20	さくら訪問看護ステーション	中原区上小田中5-12-28	739-3158
21	ケアーズ訪問看護リハビリステーション中原	中原区下小田中五丁目11-47齊藤貸事務所	789-8171
22	高津訪問看護ステーション	高津区溝口1-17-1	822-1287
23	たま訪問看護ステーション	高津区久地4-23-1 くじらビル3R	850-2766
24	溝口訪問看護ステーション	高津区溝口1-21-5 世紀コーポ4階	820-1508
25	ほのぼの訪問看護ステーション溝の口	高津区久本3-7-4 NECグリーンプラザ溝の口	812-1378
26	訪問看護ステーション かたくら	高津区新作4-11-16	855-7421
27	指定訪問看護 アットリハ新城	高津区新作6-8-33	948-6969
28	訪問看護ステーション ふわり	高津区溝口4-1-18 M・K高津駅前ビル3F	455-7087
29	訪問看護ステーション 夢の樹溝の口	高津区下作延5-11-12 1階	861-2022
30	ジャパンケア川崎高津 訪問看護	高津区溝口3-11-17 溝口パークホームズ2-A	850-9155
31	よつ葉かわさき	高津区宇奈根6 3 5 - 2	850-0087
32	医療法人社団 三医会 訪問看護ステーション長沢ひまわり	多摩区長沢1-2 7-6 第5松沢マンション104号	977-9674
33	訪問看護ステーション タウンナース	多摩区菅北浦2-17-8 エスポワール21 1F	949-5515
34	訪問看護ステーション ウィッシュ向ヶ丘	多摩区登戸2708-1 YMビル4F	931-5566
35	ケアーズ訪問看護リハビリステーション川崎多摩	多摩区東生田1-10-1枅倉ビル1F	819-5302
36	よみうりランド訪問看護ステーション	多摩区菅仙谷4-1-3	948-1613
37	向丘訪問看護ステーション	宮前区平2-3-2 ヴィラージュ平瀬2-101	870-0361
38	宮前平訪問看護ステーション	宮前区宮前平1-9-24 ニューウエルテラス宮前平A301	870-3110
39	帝京大学宮前訪問看護ステーション	宮前区野川907	777-1777
40	セコム鷺沼訪問看護ステーション	宮前区鷺沼3-5-29 フォレスタ鷺沼201	871-5007
41	訪問看護ステーション青鷺	宮前区野川3134-5	754-1768
42	椿訪問看護ステーション	宮前区宮崎2-8-26 第5マルテイビル501	871-5354
43	セントケア訪問看護ステーション川崎宮前	宮前区馬絹1451アズマ宮崎台マンション1F	860-1780
44	バディ訪問看護リハビリステーション	宮前区土橋4-12-10 東名ビル3階	863-9956
45	たまプラザ訪問看護リハビリステーション	宮前区犬蔵二丁目8-30	979-1365
46	在宅療養支援ステーション楓の風みやまえ	宮前区有馬4-12-12 有馬第一タクミマンション	948-9902
47	虹が丘訪問看護ステーション	麻生区王禅寺963-11	986-1212
48	総生会訪問看護ステーション	麻生区上麻生6-27-10 サンヒルガーデンズズキ103	981-5080

49	みのりの家 訪問看護ステーション	麻生区上麻生6-29-15 ハイツ柿生第3 302	981-4171
50	ケア工房・真謝	麻生区王禅寺西1-44-1-102	969-5831
51	訪問看護リハビリテーション麻生	麻生区百合丘1-18-5-203	969-0234
52	訪問看護ステーションゆらりん	麻生区岡上341-8	455-4130
53	セントケア訪問看護ステーションあさお	麻生区百合丘1-4-13 桜ヒルズ1F	953-9808
54	ニチイケアセンター栗平 訪問看護ステーション	麻生区栗平1-2-13	980-2056
55	新百合ヶ丘訪問看護ステーションすみれ	麻生区上麻生3-14-20	969-3311
56	花織ゆりがおか	麻生区高石5-1-39	712-3403

## ●特別養護老人ホーム（介護老人福祉施設）

施設名		所在地	電話	運営主体	定員
1	恒春園	川崎区小川町10-10	211-1177	福)馬島福祉会	60名
2	大師の里	川崎区日ノ出2-7-1	266-1191	福)馬島福祉会	50名
3	しおん	川崎区本町1-1-1	222-7761	福)母子育成会	25名
4	桜寿園	川崎区桜本2-39-4	287-2566	福)セイワ	74名
5	ピオラ川崎	川崎区小田栄2-1-7	333-0001	福)中川徳生会	120名
6	ゆとりあ	川崎区殿町1-11-10	277-1165	福)川崎大師福祉会	100名
7	幸風苑	幸区都町64-1	511-3141	福)セイワ	60名
8	夢見ヶ崎	幸区南加瀬1-7-14	587-1651	福)和楽会	64名
9	南さいわい	幸区南幸町3-149-3	542-3695	福)三篠会	136名
10	こむかい	幸区小向仲野町1-3	540-0170	福)三篠会	29名
11	しゃんぐりら	幸区東小倉6-1	520-3860	福)母子育成会	220名
12	みんなと暮らす町	幸区東古市場116-12	520-1901	福)照陽会	120名
13	クロスハート幸・川崎	幸区河原町1-37	533-9400	福)伸こう福祉会	140名
14	すみよし	中原区木月祇園町2-1	455-0880	福)セイワ	84名
15	こだなか	中原区上小田中1-28-55	754-7611	福)中川徳生会	50名
16	ひらまの里	中原区上平間611-1	544-3994	福)市社会福祉事業団	84名
17	みやうち	中原区宮内1-25-1	740-2810	福)セイワ	120名
18	等々力	中原区宮内4-19-26	753-2260	福)春日会	120名
19	いせうら	中原区上平間1251-2	540-3135	福)春日会	28名
20	せせらぎ	中原区下小田中6-30-32	752-7755	福)春日会	29名
21	和楽館	高津区千年141-2	766-7660	福)和楽会	60名
22	すえなが	高津区末長1-3-13	861-5318	福)セイワ	104名
23	おだかの郷	高津区末長2-20-20	982-1110	福)高津百春会	104名
24	陽だまりの園	高津区諏訪2-10-15	814-5635	福)照陽会	50名
25	みかど荘	宮前区野川1413	766-0511	福)くぬぎざか福祉会	70名
26	鷺ヶ峯	宮前区菅生ヶ丘13-1	978-2721	福)セイワ	72名
27	富士見プラザ	宮前区野川2911	751-2252	福)子の神福祉会	70名
28	フレンド神木	宮前区神木本町5-12-15	871-2010	福)三神会	100名
29	フレンド神木二番館	宮前区神木本町2-15-2	948-6677	福)三神会	29名
30	風光	宮前区野川3134-5	754-1751	福)寿楽園	23名
31	富士見プラザ フォンテーヌ鷺沼	宮前区土橋3-1-6	863-3411	福)子の神福祉会	29名
32	わらく桃の丘	宮前区野川515	777-8910	福)和楽会	90名
33	太陽の園	多摩区栗谷2-16-6	955-9181	福)照陽会	66名
34	長沢壮寿の里	多摩区長沢2-11-1	976-9003	福)川崎市社会福祉事業団	53名
35	多摩川の里	多摩区中野島6-13-5	935-5200	福)川崎市社会福祉事業団	84名
36	菅の里	多摩区菅北浦3-10-20	946-3400	福)徳心会	80名
37	しゅくがわら	多摩区宿河原6-20-19	935-2690	福)鈴保福祉会	68名

38	よみうりランド花ハウス	多摩区菅仙谷4-1-4	969-3111	福)読売光と愛の事業団	150名
39	花ハウスすみれ館	多摩区菅馬場3-21-1	543-9011	福)読売光と愛の事業団	29名
40	ヴィラージュ川崎	多摩区宿河原1-18-1	930-5552	福)美生会	80名
41	生田広場	多摩区西生田5-24-2	967-0881	福)よつば会	88名
42	生田まほろば	多摩区生田1-4-17	945-6000	福)みずほ	130名
43	柿生アルナ園	麻生区上麻生5-19-10	987-0021	福)鈴保福祉会	80名
44	緑陽苑	麻生区栗木台1-12-1	988-5010	福)ひまわりの会	70名
45	虹の里	麻生区王禅寺963-26	986-1007	福)慈正会	108名
46	金井原苑	麻生区片平1430	986-1560	福)一廣会	98名
47	潮見台みどりの丘	麻生区王禅寺1241-38	955-1746	福)藤英会	120名
48	片平長寿の里	麻生区片平1829	455-4188	福)川崎市社会福祉事業団	130名
49	ラスール麻生	麻生区白山1-1-3	712-7722	福)白山福祉会	128名
50	ヴィラージュ虹ヶ丘	麻生区虹ヶ丘1-22-1	455-7891	福)美生会	29名

※23「おだかの郷」は、平成26年5月に開所予定です。

29「フレンド神木二番館」は、平成26年5月に開所予定です。

50「ヴィラージュ虹ヶ丘」は、平成26年6月に開所予定です。

## ●介護老人保健施設

	施設名	所在地	電話	運営主体	定員
1	葵の園・川崎南部	川崎区田町2-9-2	277-6600	医)葵会	100名
2	葵の園・川崎	川崎区小田栄2-1-6	328-3711	医)葵会	150名
3	幸正の苑	幸区小倉2-30-13	599-2666	医)正慶会	72名
4	千の風・川崎	幸区小向町15-25	520-1033	福)健仁会	150名
5	葵の園・武蔵小杉	中原区今井西町111-1	711-0880	医)葵会	150名
6	たかつ	高津区子母口498-2	741-3077	医)東華会	100名
7	樹の丘	高津区久地4-19-1	820-0350	川崎医療生活協同組合	80名
8	ゆい	高津区新作3-7-1	862-4321	医)じゅらく会	100名
9	ベルサンテ	高津区久末703-4	740-0740	医)興生会	135名
10	帝京大学老人保健センター	宮前区野川907	777-1711	学)帝京大学	156名
11	レストア川崎	宮前区犬蔵2-25-9	976-7111	医)花咲会	150名
12	ろうけん宮前	宮前区水沢2-20-1	975-3811	医)桃潤会	150名
13	プラチナ・ヴィラ宮前	宮前区野川(住居表示は未決定)	(首都圏本部) 03-5475-3266	医)徳寿会	126名
14	三田あすみの丘	多摩区三田1-14-2	935-5401	福)三篠会	84名
15	遊花園	多摩区枳形6-4-25	900-9332	福)枳形鳳翔会	98名
16	よみうりランドケアセンター	多摩区菅仙谷4-1-3	948-1611	医)緑と愛の会	150名
17	虹が丘リハビリケアセンター	麻生区王禅寺963-11	987-9853	医)亮正会	80名
18	新百合ヶ丘介護老人保健施設 つくしの里	麻生区上麻生3-14-20	969-3366	医)れいめい会	100名
19	アクアピア新百合	麻生区黒川318	981-5667	医)神緑会	150名

※13「プラチナ・ヴィラ宮前」は、平成26年11月に開所予定です。

## ●介護療養型医療施設

	施設名	所在地	電話	運営主体	定員
1	にじのまち病院	川崎区藤崎1-5-3	233-8577	医)和光会	50名
2	日本鋼管病院	川崎区鋼管通1-2-1	333-5591	医)こうかん会	48名



3	有馬病院	宮前区有馬3-10-7	866-3315	医)愛生会	32名
4	川崎田園都市病院	麻生区片平1782	988-1118	公社)川崎市病院協会	165名
5	柿生記念病院	麻生区上麻生6-28-20	989-0008	公社)川崎市病院協会	58名

### ●養護老人ホーム

施設名		所在地	電話	運営主体	定員
1	恵楽園	高津区下作延2-26-1	866-2253	福)川崎聖風福祉会	140名
2	すえなが	高津区末長1-3-13	861-5317	福)セイワ	50名

### ●軽費老人ホーム（ケアハウス）

施設名		所在地	電話	運営主体	定員
1	すえなが	高津区末長1-3-13	861-5321	福)セイワ	50名
2	青田風	宮前区野川3134-5	(代表)	福)寿楽園	100名
3	風知草		754-1751		114名

### ●川崎市認知症コールセンター

施設名	所在地	電話	運営主体
サポートほっと	多摩区登戸1803 2階	0570-040-104	特定非)川崎市認知症ピアサポートセンター

## 保健医療関係

施設名	所在地	電話	運営主体
1	川崎休日急患診療所	川崎区富士見1-1-1	211-6555 川崎市
2	幸休日急患診療所	幸区戸手2-12-12	555-0885 川崎市
3	中原休日急患診療所	中原区小杉町3-245	722-7870 川崎市
4	高津休日急患診療所	高津区溝口5-15-5	811-9300 川崎市
5	宮前休日急患診療所	宮前区東有馬2-13-3	853-2133 川崎市
6	多摩休日夜間急患診療所	多摩区登戸1775-1	933-1120 川崎市
7	麻生休日急患診療所	麻生区万福寺1-5-3	966-2133 川崎市
8	川崎市歯科医師会館診療所	川崎区砂子2-10-10	233-4494 公社)川崎市歯科医師会
9	中原歯科保健センター	中原区小杉町2-288-4	733-1248 公社)川崎市歯科医師会
10	久地歯科保健センター	高津区久地2-15-16	811-0355 公社)川崎市歯科医師会
11	百合丘歯科保健センター	麻生区高石4-15-5	966-2261 公社)川崎市歯科医師会
12	川崎市救急医療情報センター	川崎区宮前町8-3	222-1919 川崎市
13	こころの相談所	川崎区東田町8	201-3241 川崎市
14	動物愛護センター	高津区蟹ヶ谷119	766-2237 川崎市
15	中央卸売市場食品衛生検査所	宮前区水沢1-1-1	975-2245 川崎市
16	健康安全研究所	川崎区殿町3-25-13	276-8250 川崎市
17	社会復帰訓練所	高津区末長276-6	888-4853 福)川崎聖風福祉会
18	かわさき南部斎苑	川崎区夜光3-2-7	277-8146 川崎市シルバー人材センター・富士建設工業共同体
19	かわさき北部斎苑	高津区下作延6-18-1	822-3171 川崎市シルバー人材センター・富士建設工業共同体
20	市立川崎病院	川崎区新川通12-1	233-5521 川崎市
21	市立井田病院	中原区井田2-27-1	766-2188 川崎市
22	市立多摩病院	多摩区宿河原1-30-37	933-8111 学)聖マリアンナ医科大学
23	市立看護短期大学	幸区小倉4-30-1	587-3500 川崎市
24	川崎・横浜公害保健センター	川崎区日進町23	211-0311 公財)川崎・横浜公害保健センター
25	かわさき健康づくりセンター	川崎区渡田新町3-2-1	333-3741 公社)川崎市医師会
26	川崎市ナーシングセンター	中原区今井上町34	711-3995 公社)川崎市看護協会

27	川崎看護専門学校	高津区久本1-4-1	856-9221	公財)川崎市看護師養成確保事業団
----	----------	------------	----------	------------------

## 地域福祉関係

### ●社会福祉協議会

	名称	所在地	電話
1	川崎市社会福祉協議会	中原区上小田中6-22-5 川崎市総合福祉センター	739-8710
2	川崎市川崎区社会福祉協議会	川崎区日進町1番地11 川崎ルフロン8階	246-5500
3	川崎市幸区社会福祉協議会	幸区戸手本町1-11-5 さいわい健康福祉プラザ内	556-5500
4	川崎市中原区社会福祉協議会	中原区今井上町34 和田ビル1F	722-5500
5	川崎市高津区社会福祉協議会	高津区溝口1-6-10 てくのかわさき3F	812-5500
6	川崎市宮前区社会福祉協議会	宮前区宮崎2-6-10 宮崎台ガーデンオフィス4F	856-5500
7	川崎市多摩区社会福祉協議会	多摩区登戸1763 ライフガーデン向ヶ丘2F	935-5500
8	川崎市麻生区社会福祉協議会	麻生区万福寺1-2-2 新百合トウエンティワン1F	952-5500

### ●総合福祉センター

施設名	所在地	電話	運営主体
川崎市総合福祉センター (エポックなかはら)	中原区上小田中6-22-5	722-0185	福)川崎市社会福祉協議会

### ●福祉パル

	施設名	所在地	電話	運営主体
1	福祉パルかわさき	川崎区日進町1番地11 川崎ルフロン8階	246-5500	福)川崎区社会福祉協議会
2	福祉パルさいわい	幸区戸手本町1-11-5 さいわい健康福祉プラザ内	556-5500	福)幸区社会福祉協議会
3	福祉パルなかはら	中原区今井上町34 和田ビル1F	722-5500	福)中原区社会福祉協議会
4	福祉パルたかつ	高津区溝口1-6-10 てくのかわさき3F	812-5500	福)高津区社会福祉協議会
5	福祉パルみやまえ	宮前区宮崎2-6-10 宮崎台ガーデンオフィス4F	856-5500	福)宮前区社会福祉協議会
6	福祉パルたま	多摩区登戸1763 ライフガーデン向ヶ丘2F	935-5500	福)多摩区社会福祉協議会
7	福祉パルあさお	麻生区万福寺1-2-2 新百合トウエンティワン1F	952-5500	福)麻生区社会福祉協議会

### ●地域福祉館

	施設名	所在地	電話	運営主体
1	地域福祉施設ちどり	高津区久本3-6-22	822-2262	川崎市

### ●ホームレス自立支援センター

	施設名	所在地	電話	運営主体	定員
1	川崎市自立支援センター日進町	川崎区日進町12-11	222-1017	福)川崎聖風福祉会	82名
2	川崎市自立支援センター渡田	川崎区渡田4-8-4	328-7838	福)川崎聖風福祉会	50名
3	川崎市自立支援センター南幸町(サテライト型)	幸区南幸町3-105	522-3808	福)川崎聖風福祉会	10名
4	生活づくり支援ホーム下野毛	高津区下野毛1-7-16	322-0177	中高年事業団やまて企業組合	50名

## ●ホームレス自立支援グループホーム型

	施設名	所在地	電話	運営主体	定員
1	ファーストハウス（幸区塚越）	幸区塚越2-159-11	(代表) 322-0177	中高年事業団やまて企業組合	5名
2	ファーストハウス（高津区末長）	高津区末長2030		中高年事業団やまて企業組合	6名

## ●救護施設

施設名	所在地	電話	運営主体	定員
ノーマ・ヴィラージュ聖風苑	川崎区池上新町3-1-8	288-5401	福)川崎聖風福祉会	80名

## ●更生保護施設

施設名	所在地	電話	運営主体	定員
川崎自立会	川崎区浅田1-4-2	322-2154	更)川崎自立会	40名

## ●心身障害者モデル工場

施設名	所在地	電話
日本理化学工業(株)	高津区久地2-15-10	811-4121

## ●住宅支援給付相談センター

施設名	所在地	電話	運営主体
川崎市住宅支援給付相談センター	川崎区駅前本町11-2	201-3336	株)パソナ

## ●生活自立・仕事相談センター

施設名	所在地	電話	運営主体
川崎市生活自立・仕事相談センター (だいJOBセンター)	川崎区駅前本町11-2	245-5120	中高年事業団やまて企業組合

## 障害者福祉関係

### ●相談機関等

	施設名	所在地	電話	運営主体
1	障害者更生相談所	高津区二子6-14-10	811-0003	川崎市
2	精神保健福祉センター	川崎区宮本町2-32	200-3195	川崎市
3	こころの相談所	川崎区東田町8	201-3241	川崎市
4	百合丘障害者センター	麻生区百合丘2-8-2	281-6621	川崎市 福)川崎市社会福祉事業団
5	社会参加支援センター	中原区井田3-16-1	754-4565	川崎市
6	生活訓練支援センター	中原区井田3-16-1	754-4557	川崎市
7	発達相談支援センター	川崎区砂子1-7-5 タカシゲビル3F	223-3304	福)新生会

### ●障害者相談支援センター

	施設名	所在地	電話	運営主体
1	かわさき基幹相談支援センター	川崎区大島1-4-8 イーストブル1階	222-8281	福)川崎聖風福祉会
2	地域相談支援センターふじみ	川崎区大島1-8-6	233-9949	福)川崎市社会福祉事業団
3	地域相談支援センター いっしょ	川崎区京町1-16-26-101	201-6952	福)あおぞら共生会

4	地域相談支援センター かわさきLife	川崎区浅田3-8-4	589-5188	特定非) KAWASAKI 精神保健福祉事業団
5	さいわい基幹相談支援センター	幸区古市場2-91 ヴェルティ 川崎	589-5183	福)川崎市社会福祉事業団
6	地域相談支援センターラルゴ	幸区南加瀬2-28-28 萬家 ビル102	589-5472	福)ともかわさき
7	地域相談支援センターりぼん	幸区北加瀬1-31-5 サトさいわい2階	580-3080	福)長尾福祉会
8	地域相談支援センター あん さんぶる	幸区小向西町4-61-101	223-8290	福)幸ヒューマンネットワ ーク
9	なかはら基幹相談支援センター	中原区今井仲町264番地	299-9838	福)育桜福祉会
10	障害者生活支援センター ようこう	中原区井田3-16-1	750-3136	福)育桜福祉会
11	もとすみ地域相談支援センター	中原区木月2-18-6 マンション住吉203号室	863-6251	福)川崎聖風福祉会
12	地域相談支援センター すまいる	中原区北谷町12番地 グレース・アワタ102号	201-1280	財)川崎市身体障害者協会
13	たかつ基幹相談支援センター	高津区溝口3-13-5	543-9812	福)育桜福祉会
14	くさぶえ 地域相談支援センター	高津区末長1289	863-9744	福)川崎市社会福祉事業団
15	地域相談支援センター ゆきやなぎ	高津区二子2-18-10 グローバル高津101号室	819-5812	福)セイワ
16	地域相談支援センター いまここ	高津区二子6-3-3 グランド・ル栄A-202	819-4304	特定非)ピアたちばな
17	みやまえ基幹相談支援センター	宮前区宮崎2-6-11 宮崎台ハウスレジ A棟106	750-0581	福)川崎市社会福祉事業団
18	地域相談支援センター ポポラス	宮前区宮崎2-13-35 モ7・宮崎101	870-5236	福)みのり会
19	地域相談支援センター れもん	宮前区神木本町5-1-4 エスパラン宮前203	740-9043	福)長尾福祉会
20	地域相談支援センター シリウス	宮前区鷺沼1-2-1 安藤マンション403	920-9105	福)アピエ
21	たま基幹相談支援センター	多摩区登戸495-3 アミティ・シマ第5ビル1F	819-5788	福)川崎市社会福祉事業団
22	地域相談支援センター いろはにこんぺいとう	多摩区生田7-9-1 生田第2 ビル 2F	299-7727	福)なごみ福祉会
23	地域相談支援センター ドルチェ	多摩区中野島2-6-7 豊栄レジデンス103	819-4510	福)ともかわさき
24	地域相談支援センター アベク	多摩区南生田4-11-1	948-9890	福)弥生会
25	あさお基幹相談支援センター	麻生区万福寺2-4-7 才沢第2ビル102	299-8895	福)セイワ
26	地域相談支援センター 柿生	麻生区五力田2-20-10	987-1794	福)川崎市社会福祉事業団
27	地域相談支援センター ひまわり	麻生区百合丘2-8-2 北部リハビリテーションセンター2F	281-9175	特定非)たま・あさお精神保 健福祉をすすめる会
28	地域相談支援センター ソレイユ	麻生区細山1203	969-7447	福)三篠会

### ●視聴覚障害者情報提供施設

	施設名	所在地	電話	運営主体
1	視覚障害者情報文化センター	川崎区堤根34-15	222-1611	福)日本点字図書館
2	聴覚障害者情報文化センター	中原区井田三舞町14-16	798-8800	福)川崎市社会福祉協議会

## ●身体障害者福祉センター

	施設名	所在地	電話	運営主体
1	南部身体障害者福祉会館	川崎区大島1-8-6	244-3971	福)川崎市社会福祉事業団
2	中部身体障害者福祉会館	中原区小杉御殿町2-114-1	733-9675	財)川崎市身体障害者協会
3	北部身体障害者福祉会館	高津区溝口1-18-16	811-6631	福)育桜福祉会
4	多摩川の里 身体障害者福祉会館	多摩区中野島6-13-5	935-1359	福)川崎市社会福祉事業団

## ●指定短期入所事業所（ショートステイ）

### 【宿泊のみ】

	施設名	所在地	電話	運営主体
1	ライブリー（ライブリー渡田）	川崎区渡田1-15-5	344-6085	福)ともかわさき
2	市立川崎病院	川崎区新川通12-1	233-5521	川崎市
3	市立井田病院	中原区井田2-27-1	766-2188	川崎市
4	中央療育センター	中原区井田3-16-1	754-4563	福)同愛会
5	桜の風	中原区井田3-16-1	920-9300	福)育桜福祉会 福)聖風福祉会
6	れいんぼう川崎	宮前区東有馬5-8-10	888-8601	福)川崎市社会福祉事業団
7	みずさわ	宮前区水沢3-6-50	978-3238	福)三篠会
8	市立多摩病院	多摩区宿河原1-30-37	933-8111	学)聖マリアンナ医科大学
9	サポートセンターロンド	多摩区登戸2981	930-0160	特定非)療育ねっとわーく 川崎
10	柿生学園	麻生区五力田2-20-10	987-1511	福)川崎市社会福祉事業団
11	つばき寮	麻生区細山1209	954-5011	福)セイワ
12	ソレイユ川崎	麻生区細山1203	959-3003	福)三篠会
13	授産学園つつじ工房	麻生区細山1209	954-5011	福)セイワ

## ●指定日中一時支援事業

### 【日中短期入所】

	施設名	所在地	電話	運営主体
1	ライブリー	川崎区渡田1-15-5	344-6085	福)ともかわさき
2	中央療育センター	中原区井田3-16-1	754-4563	福)同愛会
3	まんぼう	多摩区2981	930-0160	特定非)療育ねっとわーく 川崎
4	柿生学園	麻生区五力田2-20-10	987-1511	福)川崎市社会福祉事業団

## ●障害児・者一時預り

	施設名	所在地	電話	運営主体
1	サポートセンター あおぞらの街 エコー	川崎区京町1-16-25	366-7255	福)あおぞら共生会
2	ほっとライン	川崎区桜本1-8-6	276-8082	福)青丘社
3	よろずえクラブ	幸区小倉812-42 サンハイツツト 101	587-2677	特定非)よろずえ商会
4	さぼーとハウス わにの家	中原区今井南町561-9	711-5078	特定非)わになろう会
5	原っぱ	宮前区平3-11-1	976-1841	特定非)らぼおる
6	サポートあじさい	宮前区神木本町2-15-14	580-3080	福)長尾福祉会
7	土曜ひろば	多摩区南生田4-12-5	976-6481	福)なごみ福祉会
8	すくすく	多摩区菅北浦2-17-17	944-9770	特定非)すくすく
9	フリースペースはあもにい	多摩区南生田6-8-2	948-6495	福)らぼおるの樹

●障害福祉サービス事業所（通所）

施設名		所在地	電話	生活 介護	就労 継続	就労 移行	自立 訓練
1	南部身体障害者福祉会館作業室 （飛行船）	川崎区大島1-8-6 南部身体障害者福祉会館内	244-3972	○			
2	むぎの穂	川崎区日進町13-23	210-1056	○	○		
3	かざぐるま	川崎区田島町6-3	322-7313	○			
4	わたりだ	川崎区渡田1-15-5	355-2100	○			
5	わーくす大師	川崎区東門前1-11-6	277-5444		○	○	
6	わーくす川崎	川崎区堤根34-15	200-4666		○	○	
7	わーくす大島	川崎区大島1-28-5	211-2351		○		
8	ぞうさん	川崎区京町1-16-25	333-3971		○		
9	ゆずりは園	川崎区川中島2-15-15	287-2822	○			
10	ノマ・ウイラージュ聖風苑いけがみ	川崎区池上新町3-1-8	287-2237	○			
11	ふじみ園	川崎区大島1-8-6	244-3973	○	○		
12	ビーズラボ	川崎区中島2-18-13 シルバーマンション1F	201-6541		○	○	
13	Melk 川崎Office	川崎区駅前本町10-5 クエ川崎902	280-6967			○	
14	Melk 川崎砂子Office	川崎区砂子1-10-2 ソシオ砂子301	200-4750			○	
15	さくらネット	川崎区宮前町2-2 川崎エヌビ ル5階	200-7105		○		
16	ジョブサポートペスカ	川崎区桜本2-44-11	270-3033		○	○	
17	どりーむ	幸区南加瀬3-4-7	599-6854	○			
18	つくし	幸区北加瀬2-11-17	580-1661	○	○		
19	御幸日中活動センター	幸区紺屋町33-1	542-6711	○			
20	軽食喫茶・ショップふれあい	幸区古市場2-104	549-0470		○		
21	こぶし園	幸区小倉804-15	599-8822	○			
22	セルフきたかせ	幸区北加瀬1-31-5	580-3080	○	○	○	
23	まんまる社	幸区柳町52-4 サコホ 1階	223-7764	○			
24	パセオやがみ	幸区矢上4-3	599-0888	○			
25	中部身体障害者福祉会館作業室 （こすぎ）	中原区小杉御殿町2-114-1 中部身体障害者福祉会館内	733-9749	○	○		
26	わーくす中原	中原区小杉陣屋町2-3-1	722-2314		○	○	
27	おかし工房しいの実	中原区木月伊勢町6-15 木月マンション1F	434-5527	○	○		
28	みやうち	中原区宮内1-25-1	740-2817	○			
29	白楊園	中原区西加瀬9-1	422-0018	○	○		
30	ダンウェイ株式会社	中原区新城1-12-15 アムールスクエア新城102, 201	740-8837		○	○	
31	めいぼう	中原区井田3-16-1	754-4565	○	○		
32	レジネス	中原区木月3-59-22	948-8443		○		
33	いろは	高津区子母口852-6-101	820-6031	○			
34	たちばな	高津区蟹ヶ谷339	755-2609	○			
35	第1やまぶき	高津区子母口374	740-5191	○	○		
36	第2やまぶき	高津区子母口373	753-1303	○			
37	すえなが	高津区末長1-3-5	857-6830	○	○		
38	北部身体障害者福祉会館作業室 （あゆみ）	高津区溝口1-18-16 北部身体障害者福祉会館内	811-6639	○			
39	かじがや障害者デイ・サービスセンター	高津区梶ヶ谷5-8-27	853-5166	○			
40	ちとせ	高津区千年1355	797-4811	○			
41	わーくす高津	高津区溝口1-18-16	844-2602		○		
42	社会復帰訓練所（あやめ作業所）	高津区末長1-3-8	888-4853		○	○	

43	水星社	高津区新作4-11-17 宮田ビル 202	855-5014	○			
44	くさぶえの家	高津区末長1289	888-6692	○			○
45	あかしあ園	高津区上作延938-1	854-6644	○			
46	わかたけ作業所	高津区久地2-15-11	811-1900	○	○		
47	アシスト・ワーク神木	高津区千年983-3	786-6677		○		
48	マイウェイ	高津区下作延6-4-3 エムズビル 2階	833-5886		○	○	
49	みずき	宮前区馬絹1515-4	855-0780	○	○		
50	いぬくら	宮前区犬蔵3-13-15	976-6955	○			
51	れいんぼう川崎	宮前区東有馬5-8-10	888-8601				○
52	しらはた	宮前区白幡台1-8-1	978-5013	○	○		
53	ファームランドながお	宮前区神木本町3-1-19	571-5755	○			
54	宮前ハンズ	宮前区野川2910-6 ヴィンセント・フ ワ202	777-7080		○		
55	長尾けやきの里	宮前区神木本町2-15-6	856-6811	○			
56	セルブ宮前こぼと (食彩厨房じんべい)	宮前区宮前平1-8-12	855-9455	○			
		宮前区宮崎3-4-50	857-2177	○			
57	合同会社 縁	宮前区犬蔵1-7-21	976-6421		○		
58	はぐるま共同作業所	多摩区菅馬場1-18-17	945-0884	○			
		多摩区西生田4-1-28 石橋ビル201	953-0304		○		
		多摩区中野島3-23-28	934-2591	○			
		宮前区水沢2-10-2	920-9411	○			
59	はっぴわーく	多摩区登戸2959	299-6367		○		
60	メイクフレンズ多摩・麻生	多摩区長沢3-8-8	975-0454		○		
61	K F J 多摩 はなもも	多摩区登戸2249-1	930-3431	○			
62	多摩川あゆ工房	多摩区中野島4-3-28	911-1315	○	○	○	
63	夢花工房ぼばい (夢花工房ながさわ)	多摩区南生田4-12-5	976-6481	○	○		
		多摩区長沢1-19-1 ビリエトワール長沢	978-0567	○			
64	K F J 多摩 はなみずき	多摩区登戸2249-1	930-4571		○		
65	あかね	多摩区布田29-30	948-1203	○	○		
66	なしの実	多摩区三田2-3256	930-5170	○	○		
67	多摩川の里身体障害者福祉会館作業室 (なかのしま)	多摩区中野島6-13-5	935-1359	○			
68	サポートセンターロンド	多摩区登戸2954-3	930-0160	○			
69	ビーズ ラボ多摩	多摩区生田2-9-11 203号	819-7255		○		
70	kokonara	多摩区南生田4-20-4	975-1717	○	○		
71	エンジョイ	多摩区長沢4-12-12	789-5811	○			
72	2にん3きやく	麻生区早野37-5	986-1017	○	○		
73	ハーブカフェ ららら	麻生区下麻生3-32-7	989-8323		○		
74	しんゆり	麻生区上麻生3-22-12	952-5451	○			
75	つつじ工房	麻生区細山1209	954-5011	○	○		
76	しらかし園	麻生区片平5-24-1	988-5503	○	○		
77	百合丘日中活動センター	麻生区百合丘2-8-2	281-6141	○	○	○	○
78	ソレイユ川崎重症児・者福祉医療センター	麻生区細山1203	959-3003	○			
79	働くしあわせ JINEN-DO	麻生区上麻生5-10-11	819-8491			○	
80	くりの丘	麻生区栗木台5-17-19	819-5410	○			
81	わーくはうす・ひこばえ	麻生区細山5-1-20	281-3207		○		

## ●障害者支援施設

施設名	所在地	電話	施設 入所 支援	生活 介護	就労 継続	就労 移行	自立 訓練
井田重度障害者等生活施設（桜の風）	中原区井田3-16-1	920-9300	○	○			○
れいんぼう川崎	宮前区東有馬5-8-10	888-8601	○	○			
柿生学園	麻生区五力田2-20-10	987-1511	○	○			
川崎授産学園つばき寮	麻生区細山1209	954-5011	○	○			
障がい者支援施設みずさわ	宮前区水沢3-6-50	978-3238	○	○			○

## ●グループホーム

### 【身体障害者】

施設名	所在地	電話
1 マーチ	多摩区登戸2998	930-0160
2 るま・さや	多摩区三田1-25-13	455-4138
3 にじ	多摩区東生田2-7-9	966-5017

### 【知的障害者】

施設名	所在地	電話
1 あおぞら	川崎区小田2-17-5	366-7873
2 あすか	川崎区渡田新町2-4-9	322-3487
3 ウィズ	川崎区浅田4-9-9 セカンドビスタ301・302	355-1884
4 ボイス	川崎区京町2-24-4 セール川崎ファーストビスタ212	276-6487
5 虹のホーム	川崎区桜本2-45-1 1F	277-0223
6 第二虹のホーム	川崎区桜本2-45-1 2・3F	266-3470
7 ひかりホーム	川崎区小田2-3-8 ロイヤルウイングス101	355-9475
8 おだホーム	川崎区小田5-21-14 ハウスピア	355-5053
9 すいもん	川崎区小田6-7-23	355-5830
10 ひかりホームⅡ	川崎区小田2-3-12 モリハイツ	355-7396
11 第7生活ホームいくおう	川崎区川中島1-21-3 ハイムコーナージュラウン3F	276-2333
12 ペスカ桜橋	川崎区桜本2-44-1	270-3033
13 さつき	川崎区鋼管通1-17-8	233-0550
14 ほのぼの	幸区幸町2-686-12	533-0354
15 MKビル	幸区幸町3-603-502	533-0354
16 えいこうホーム	幸区中幸町1-49-5	511-7778
17 プリムローズ	幸区柳町11	272-3536
18 ダックスK-1	幸区小向西町3-50-101、302	276-9654
19 ダックスK-2	幸区小向町8-4 3F 301	276-9654
20 第4生活ホームいくおう	幸区南加瀬4-19-7 第三レジデンス日吉105・106	588-1291
21 生活ホームいくおう・北加瀬	幸区北加瀬3-19-5-201、202	411-5521
22 バニラ	幸区小向町11-9-101	200-4284
23 楽屋	中原区上小田中6-25-1	733-5051
24 ピノキオ	中原区小杉陣屋町1-13-6-301.302	711-6157
25 ぶらいど	中原区上平間1402-89トキシビル3F	276-9295
26 はっぴー	中原区下小田中5-4-7	819-0480
27 ラウンド	中原区上平間1402-89トキシビル2F	511-0809
28 第5生活ホームいくおう	中原区木月4-23-15	455-0074
29 陽光ホーム	中原区井田3-16-1	750-3137
30 第10生活ホームいくおう	中原区井田杉山町4-6 ハル大瀬戸101・102	751-5544
31 第3ゆきわり荘	中原区井田1-34-14	751-3176
32 夢	中原区新城4-6-2	798-3645



33	あっとほーむ	中原区下新城2-7-21	755-7182
34	ちいろば	中原区下小田中1-15-3	752-7168
34	ゆきわり荘	高津区明津100-101. 103	788-9479
35	やすらぎ	高津区明津34-3	798-7464
36	コスモス101	高津区久本3-4-8-101	844-1174
37	コスモス102	高津区久本3-4-8-102	844-1174
38	明日葉ホーム	高津区上作延462 上作延第2市営住宅3号棟 101・102	866-3165
39	ケアホームわかハウス	高津区瀬田10-2	322-9427
40	フラット久末	高津区久末1695	948-6225
41	オリーブ	高津区新作4-6-19	856-1870
42	びゅあ	高津区末長131-1-502	819-0255
43	ケアホーム アズサ	高津区北見方1-2-28	819-6757
44	みどりホーム	宮前区水沢2-10-2	976-1624
45	あおばホーム	宮前区水沢2-10-2	946-1553
46	ばすてる6	宮前区初山2-16 市営住宅初山団地7号棟 204・303	978-0173
47	なんぺい	宮前区南平台16 市営住宅15号棟301・401・ 402	977-9979
48	しいのき生活ホーム	宮前区野川926	799-2518
49	空	宮前区有馬7-5-22 第二有馬グリーンハム203	281-7339
50	第8生活ホームいくおう	宮前区神木本町4-22-1	877-9555
51	まな	宮前区鷺沼2-15-7 森ハイムパートII 101・102・202	854-1799
52	さつき参番館	宮前区菅生ケ丘6-10	975-9238
53	マロニエ荘	宮前区菅生ケ丘6-10	975-6347
54	宮前こぼとの家	宮前区初山2-22-5 梅本荘	976-8614
55	第2宮前こぼとの家	宮前区初山2-22-17 矢澤荘	975-1356
56	高山こぼとの家	宮前区平2-23 市営住宅高山団地12号棟301・ 302	852-1806
57	第2高山こぼとの家	宮前区平2-23 市営住宅高山団地1号棟106・ 206	866-9671
58	宮崎こぼとの家	宮前区宮崎3-4-49	888-3233
59	第2宮崎こぼとの家	宮前区宮崎3-4-60-201. 202	863-9830
60	菅生こぼとの家	宮前区菅生 2-14-34	975-7210
61	馬絹こぼとの家	宮前区馬絹字矢中 1240-8	852-1806
62	グリーンヒルズ	宮前区神木本町2-15-14 グリーンヒルズ 向ケ丘 B-1	865-4001
63	メイプルコート	宮前区神木本町2-15-14 グリーンヒルズ 向ケ丘 B-3	865-4001
64	コーポ長尾	宮前区神木本町2-15-14 グリーンヒルズ 向ケ丘 B-5	865-4001
65	こくーん	宮前区神木本町2-9-2	948-6590
66	花	宮前区東有馬3-6-33 みさきスカイハット203	750-8084
67	グループホームいずみ I	宮前区馬絹1276-34	750-9961
68	みらい	多摩区宿河原6-17-8	934-9320
69	生活ホームあじさい	多摩区長沢1-18-11	977-9949
70	生活ホームあじさいII	多摩区長沢1-19-1-108	975-0392
71	生活ホーム虹	多摩区長沢3-2-18	977-8799
72	生活ホーム虹II	多摩区長沢3-1-11 101・102・201	977-8465
73	生活ホーム虹III	多摩区栗谷2-6-5 D棟	954-9359
74	生活ホームぱれっと	多摩区長沢1-19-3 105・206・303	975-3468

75	生活ホームぱれっとⅡ	多摩区長沢1-19-3 105・106	975-0673
76	生活ホームぱれっとⅢ	多摩区栗谷2-6-5 B棟	954-6172
77	生活ホームコスモ	多摩区栗谷2-6-5 A棟	954-6172
78	生活ホームコスモⅡ	多摩区栗谷2-6-5 C棟	954-6172
79	生活ホームぱれっとⅣ	多摩区長沢1-19-3 107・302	954-6172
80	すみれ	多摩区長沢1-18-11 1F	976-5613
81	たんぽぽ	多摩区長沢1-18-11 2F	976-5620
82	はぐるま共働学習ホーム	多摩区菅馬場1-19-26	946-4202
83	第2はぐるま共働学習ホーム	多摩区菅馬場1-18-17 2F	946-1343
84	第4はぐるま共働学習ホーム	多摩区西生田1-20-1 ランド`ハイツ107	955-1024
85	いずみホーム	多摩区菅馬場1-19-27	944-7600
86	あぐりホーム	多摩区西生田1-20-1 ランド`ハイツ105	955-2745
87	ひめゆりホーム	多摩区菅馬場1-26-7 Village I 102	944-9714
88	さくらホーム	多摩区菅馬場1-19-25 第2ひめゆり荘	944-7600
89	ぱすてる	多摩区長沢4-11-8 アベ`コマンション	976-3933
90	ぱすてる2	多摩区南生田1-16-10	954-6161
91	ぱすてる4	多摩区南生田2-14-6	952-9232
92	ぱすてる5	多摩区生田7-26-7	930-0171
93	ぱすてる8	多摩区南生田5-4-12 みどり荘101～106	975-1532
94	遊歩	多摩区登戸2950-1 ときわハイツ1F	934-4155
95	フーガ	多摩区登戸新町37 サンモール201	922-1881
96	第3生活ホームいくおう	多摩区宿河原6-5-14	822-9951
97	第6生活ホームいくおう	多摩区宿河原7-15-19	844-1886
98	第9生活ホームいくおう	多摩区宿河原2-19-13-102	933-9010
99	くるみの家	多摩区南生田1-4-27	952-9088
100	野の花	多摩区菅稲田堤3-5-3	944-4241
101	つれづれ	多摩区菅北浦2-4-1 マンション浅谷101・103	944-2449
102	さつき弐番館	多摩区西生田1-14-5 リガ`イエールン101・302	951-3787
103	さつき六番館	多摩区西生田1-14-5 リガ`イエールン301	965-1368
104	ルピナス	多摩区西生田2-16-14 桜の杜201	948-6247
105	すえひろ荘	多摩区宿河原4-23-6	932-0454
106	若葉荘	多摩区長尾2-10-32	976-8585
107	さつき十番館	多摩区南生田2-16-14 桜の杜202	948-6241
108	ワンステップホーム	多摩区登戸2701-6	322-0785
109	さつき壱番館	多摩区南生田2-16-14 桜の杜102	948-6121
110	パーラーの家	多摩区菅北浦5-1-5	911-1315
111	あすなる荘	多摩区南生田2-16-14 桜の杜101	948-6113
112	ぐっすり	多摩区生田2-5-12	911-1315
113	ケアホームアズサⅡ	多摩区宿河原2-39-27	819-8188
114	ワンステップホームⅡ	多摩区登戸2701-6	322-0785
115	グループホームベネフィット長沢	多摩区長沢4-37-1	952-9062
116	第3はぐるま共働学習ホーム	麻生区東百合丘3-11-5 セントヒルズ`百合丘205	955-4459
117	ぱすてる3	麻生区早野37-5	989-3741
118	ぱすてる7	麻生区東百合丘4-28-4	959-5751
119	ぱすてる9	麻生区東百合丘3-8-6 1F	819-5140
120	グループホーム風	麻生区上麻生7-8-1 コボ`ラティブ`ハウス柿生513	989-6130
121	生活ホームいくおう	麻生区上麻生6-5-12 フロー`藤屋308・309	988-8899
122	第2生活ホームいくおう	麻生区千代ヶ丘7-19-15	953-1095

123	さつき伍番館	麻生区多摩美2-4-9	955-1557
124	ぎんが	麻生区千代ヶ丘7-19-15 C棟	952-2234
125	スカイ	麻生区千代ヶ丘9-12-2 A-1	952-5554
126	第2スカイ	麻生区千代ヶ丘9-12-2 B-1	966-3227
127	第2ぎんが	麻生区千代ヶ丘7-19-15 A棟	954-3365
128	かきお	麻生区五力田2-19-6	281-4047
129	まろん	麻生区五力田2-19-6	986-8731
130	さつきの丘	麻生区五力田2-19-11	986-8605
131	かりん	麻生区五力田2-19-7	328-5918

### 【精神障害者】

施設名		所在地	電話
1	アイリス	川崎区京町1-2-23 ミキハイツII 104	355-0414
2	つくし	川崎区京町1-10-7	344-0368
3	くるみ	川崎区大島上町10-17 ミキハイツ103	355-2223
4	さつき	川崎区本町1-10-1 リュビマンション	742-8060
5	かりん	川崎区大島上町10-17 ミキハイツ103	567-5701
6	聖風ホーム	川崎区大島3-30-5	288-5401
7	第2聖風ホーム	川崎区桜本2-33-18	287-2235
8	ヒューネット幸	幸区南加瀬3-4-36	599-8280
9	パオ幸	幸区南加瀬3-1-23	587-8763
10	シャローム幸	幸区小向西町3-50-3 サンハイツ203	533-2119
11	ターフェル幸	幸区南加瀬4-6-24 ロイヤルレジデンス105・109・208・209	599-5320
12	川崎ダルクセカンドハウス	幸区小倉4-14-19	798-7608
13	ホームAYAME	中原区上小田中1-24-1-112 フローラルハイム	799-5416
14	あやめサポール	中原区小杉町2-209 アイリスガーデン201	711-1144
15	あしびなI	中原区丸子通2-705 藤光マンション102	299-6301
16	グリーンふれあい	中原区上平間1340-12	549-0356
17	ホーム青和荘	中原区	788-9133
18	ホームゆうゆうI	高津区	844-6623
19	ホームさくらI	高津区	856-6823
20	ホームさくらII	高津区	856-6823
21	ホームさくらIII	高津区	856-6823
22	ホームとまとI	高津区	811-5738
23	ホームとまとII	高津区	811-5738
24	ホームとまとIII	高津区	811-5738
25	みらいI	高津区	712-8136
26	みらいII	高津区	712-8136
27	だえん	高津区	811-4577
28	ホームとなり	高津区	789-8157
29	川崎ダルク	高津区下野毛1-6-12 3F	798-7608
30	ファミリアI-a	高津区上作延782 パストラル・ハイムB202	090-2306-4560
31	ファミリアI-b	高津区上作延782 パストラル・ハイムB203	090-2306-4560
32	ファミリアI-c	高津区上作延782 パストラル・ハイムB104	090-2306-4560
33	ファミリアI-d	高津区上作延782 パストラル・ハイムB103	090-2306-4560
34	ファミリアI-e	高津区上作延782 パストラル・ハイムB101	090-2306-4560

法人の意向により不掲載

35	RUMAH・りおん	宮前区	法人の意向により不掲載	855-4380
36	RUMAH・りおん2	宮前区		855-4380
37	RUMAH・コスモス	宮前区		855-4380
38	RUMAH・セシエン	宮前区		855-4380
39	RUMAH・アイボリー	宮前区		855-4380
40	RUMAH・エンゼル	宮前区		855-4380
41	RUMAH・セラ	宮前区		855-4380
42	RUMAH・フローラ	宮前区		855-4380
43	RUMAH・フローラ2	宮前区		855-4380
44	RUMAH・アクア	宮前区		855-4380
45	RUMAH・マリン	宮前区		855-4380
46	RUMAH・マリン2	宮前区		855-4380
47	RUMAH・マリン3	宮前区		855-4380
48	ホームとのした橋	宮前区		856-6823
49	ホームとのした橋Ⅱ	宮前区	856-6823	
50	あまぐり	多摩区南生田5-4-12		975-1533
51	あまぐり2	多摩区南生田4-8-7		951-2542
52	あまぐり3	多摩区南生田4-8-7		975-0771
53	あまぐり4	多摩区南生田6-8-2		977-2907
54	あまぐり5	多摩区南生田6-7-11		975-4710
55	すみれ	多摩区登戸1701-1		933-5226
56	みかんハウス	多摩区栗谷1-6-6		322-0112
57	ふらっと	麻生区百合ヶ丘1-23-1 丸丘ビル302		965-1074
58	あんじょうやりや	麻生区上麻生6-32-28 コーポ宇津木第三101		988-9848
59	あんじょうやりや2	麻生区上麻生6-32-22 いすずマンション202		988-9848
60	きらくや	麻生区高石1-25-4		965-1074
61	カンタービレ	麻生区百合丘3-19-11 カンタービル101		322-0112
62	あまぐり6	麻生区東百合丘3-8-6 2F		819-5140

## ●地域活動支援センター

	施設名	所在地	電話
1	あおぞらハウス	川崎区小田1-1-21	366-8578
2	みなみ	川崎区四谷上町12-25 エスポワジション102	276-5049
3	サボン草	川崎区塩浜2-21-3	288-5159
4	川崎マックアルコールケアセンター	川崎区東門前2-2-10	266-6708
5	手作り工房ウィンドウ	川崎区池上新町2-8-5 木戸ビル1F	277-3113
6	もくれん工房	川崎区田島町22-12 打矢ビル1F	355-6123
7	糸ぐるま	川崎区大島1-3-6 MLジテンス1F	222-0669
8	ひょうたん	川崎区小田6-2-16	344-4264
9	あかつき第二作業所	川崎区南町22-6 ライオンズマンション川崎第3 106	567-1230
10	大師ワークショップ	川崎区大師本町8-15 只隅ビル1F	287-9409
11	なかまの家	川崎区貝塚2-12-2	245-2130
12	ガラスハウスほっと&ほっとカフェ	川崎区桜本1-8-10	288-5141
13	なのはな	川崎区大島4-7-12	222-2852
14	かもめ	川崎区浅田3-8-3	333-7545
15	ウイング・ビート	川崎区渡田新町3-2-8	329-0484
16	ほっとカフェテリアパン工房	川崎区浜町1-9-14 アカツキビル	333-8624

17	がんばるぞ大師	川崎区伊勢町13-15 comodo大師201	589-5480
18	ブルチェロ	川崎区渡田山王町15-8-102	366-2291
19	みゆき作業所	幸区古市場1808-1	511-5001
20	ふれあい	幸区下平間213-9 林ビル202	556-6299
21	すずらんの家	幸区河原町1-2	533-3232
22	フォーラム幸	幸区戸手2-2-2 ハイコーポ 幸103	555-1150
23	小倉あさひ	幸区小倉4-16-10 久保内ビル1F	588-0933
24	かもみいる	幸区南加瀬3-4-5 シャルム7カセ301	201-4439
25	あかね	中原区下新城2-6-1 藤原ビル2F	799-2234
26	川崎ダルク・デイケアセンター	中原区新城4-1-1 新城NHビル2F	798-7608
27	ふれんど	中原区小杉陣屋町1-18-2	571-5074
28	夢屋	中原区小杉町1-403-10 サニウエル小杉102	733-6231
29	オアシス井田	中原区井田中ノ町41-7	400-4429
30	窓の会	中原区新城2-7-5 ノルン新城1F	777-6255
31	だんらん・パンジー	中原区今井仲町360 トミールエケル103	722-9913
32	すろーすてっぷ	中原区小杉陣屋町1-13-6-401	819-7836
33	わとわ	中原区新城3-15-12-104	948-5002
34	アルコールケアセンターたんぼぼ	高津区溝口2-7-9 ツクハビル2F	822-0699
35	若草の家	高津区上作延1125	877-1324
36	あかつき作業所	高津区久末1899 アネックス久末103	751-6800
37	バンブーハウス	高津区新作6-16-23 フォーブル新城1F	852-0660
38	喫茶ほっと	高津区溝口1-6-10 てくのかわさき2F	812-1147
39	つばさ	高津区久末1694	755-6522
40	サボン草Ⅱ	高津区梶ヶ谷3-1-13	740-9186
41	パン工房ひよこ	宮前区宮崎6-9-6	852-3773
42	宮前ブロッサム	宮前区菅生2-14-52	975-0259
43	宮前ふれあいの家	宮前区東有馬1-2-26 コーポ 清樹Ⅲ	865-8229
44	トゥーランプラン宮前	宮前区宮崎5-14-29 グレース宮崎台101・102	854-1156
45	陽だまり	宮前区宮崎3-4-60-102	852-4554
46	工房和丘	多摩区宿河原2-32-8	911-8114
47	工房登戸新町	多摩区登戸新町347-2-101	935-2678
48	川崎きた作業所	多摩区登戸2959	922-6628
49	紙ひこうき	多摩区登戸2341-1	922-3686
50	多摩ワークショップ	多摩区登戸374 マリントフォレ101	911-0488
51	いっぼ舎	多摩区登戸369第1 ふじたけマンション103号	299-8483
52	日だまり工房	麻生区百合丘1-16-14 クレスト4号	965-4311
53	があでん・ららら	麻生区下麻生3-32-5	989-8323
54	ひびき工房	麻生区百合丘1-5-5	966-5017
55	映像工房ペリ	麻生区百合丘1-18-15 百合サロン	966-5015
56	アルデンテ	麻生区下麻生1-31-3	281-4524
57	はみんぐば〜ど柿生	麻生区上麻生6-31-18 古澤ビル4F	989-4470
58	シーズ	麻生区栗木2-2-1	281-3536

### ●精神障害者地域生活支援センター

	施設名	所在地	電話	運営主体
1	地域生活支援センター アダージオ	川崎区砂子2-5-7山鉄ビル4F	223-5063	特定非) KAWASAKI 精神保健福祉事業団

2	地域生活支援センター りっふる	幸区小向西町3-50-3	548-0189	福) 幸ヒューマンネットワ ーク
3	地域生活支援センター カシオペア	中原区井田3-16-1	754-4557	川崎市
4	地域生活支援センター まんまる	高津区坂戸1-6-38 ウィング I	272-8326	特定非) ピアたちばな
5	地域生活支援センター オリオン	宮前区土橋3-1-6 富士見プラザフォンテヌ鷺沼1F	862-6267	福) アピエ
6	地域生活支援センター ホルト・長沢	多摩区長沢1-5-14	976-4123	福) 弥生会
7	百合丘地域生活支援センター ゆりあす	麻生区百合丘2-8-2	281-6641	特定非) たま・あさお精神 保健福祉をすすめる会

## ●福祉ホーム

施設名	所在地	電話	運営主体	定員
三田福祉ホーム	多摩区三田2-3256	933-0866	福) ともかわさき	10名

## ●旧精神障害者生活訓練施設 (宿泊型自立訓練・自立訓練・短期入所)

施設名	所在地	電話	運営主体	定員
桜の風 もみの木ユニット	中原区井田3-16-1	754-4558	福) 聖風福祉会	20名・短期5名

## ●精神障害者ピア・サポートセンター

施設名	所在地	電話	運営主体
ピア・サポートセンターかわさき	幸区下平間223 2F	555-0016	特定非) 川崎市精神障害者連絡会

## 6●所管社会福祉法人

施設名	所在地	電話
1 セイワ	高津区末長1-3-13	861-6192
2 馬島福祉会	川崎区日ノ出2-7-1	280-0717
3 和楽会	高津区千年141-2	766-7660
4 くぬぎざか福祉会	宮前区野川1413	766-0511
5 照陽会	多摩区栗谷2-16-6	955-9181
6 ひまわりの会	麻生区栗木台1-12-1	988-5010
7 一廣会	麻生区片平1430	986-1560
8 徳心会	多摩区菅北浦3-10-20	946-3400
9 慈正会	麻生区王禅寺963-26	986-1007
10 枅形鳳翔会	多摩区枅形6-4-25	900-9332
11 子の神福祉会	宮前区野川2911	751-2252
12 川崎市社会福祉協議会	中原区上小田中6-22-5川崎市総合福祉センター	739-8710
13 川崎市川崎区社会福祉協議会	川崎区日進町1番地11 川崎ルフロン8階	246-5500
14 川崎市幸区社会福祉協議会	幸区戸手本町1-11-5 さいわい健康福祉プラザ	556-5500
15 川崎市中原区社会福祉協議会	中原区今井上町34 和田ビル1F	722-5500
16 川崎市高津区社会福祉協議会	高津区溝口1-6-10 てくのかわさき3F	812-5500
17 川崎市宮前区社会福祉協議会	宮前区宮崎2-6-10 宮崎台ガーデンオフィス4F	856-5500
18 川崎市多摩区社会福祉協議会	多摩区登戸1763 ライフガーデン向ヶ丘2F	935-5500
19 川崎市麻生区社会福祉協議会	麻生区万福寺1-2-2 新百合トリエンティワン1F	952-5500
20 川崎いのちの電話	中原区新丸子町731	722-7121
21 川崎市社会福祉事業団	高津区久地3-13-1	829-1829

22	育桜福祉会	中原区西加瀬10-3	422-8877
23	みのり会	宮前区宮前平1-8-12	855-9455
24	ともかわさき	川崎区渡田1-15-5	333-8366
25	長尾福祉会	宮前区神木本町2-15-6	856-6811
26	鈴保福祉会	麻生区上麻生5-19-10	987-0021
27	あおぞら共生会	川崎区京町1-16-25	328-7363
28	はぐるまの会	多摩区菅馬場1-18-17	946-1308
29	しいの実会	中原区木月伊勢町6-8	434-6088
30	春日会	中原区宮内4-19-26	753-2260
31	三神会	宮前区神木本町5-12-15	871-2010
32	くさぶえ福祉会	高津区新作4-11-17 宮田ビル202	855-5014
33	川崎ふれあいの会	中原区上平間1340-12	549-0356
34	アピエ	宮前区土橋3-1-6 富士見プラザフォントーン鷺沼1F	855-4380
35	川崎聖風福祉会	川崎区池上新町3-1-8	288-5401
36	幸ヒューマンネットワーク	幸区小向西町3-50-3	548-0189
37	弥生会	多摩区長沢1-5-14	976-4123
38	藤英会	麻生区王禅寺1241-38	955-1746
39	ばなな会	中原区上丸子八幡町816	433-4651
40	川崎大師福祉会	川崎区殿町1-11-10	277-1165
41	らぼおるの樹	多摩区長沢3-8-8 生田ハイム2F	977-8773
42	美生会	多摩区宿河原1-18-1	930-5552
43	よつば会	多摩区西生田5-24-2	967-0881
44	みずほ	多摩区生田1-4-17	945-6000
45	高津百春会	高津区末長2-20-20	982-1110
46	白山福祉会	麻生区白山1-1-3	712-7722
47	清昭会	麻生区王禅寺東3-887-2他	03-5822-7308 (準備室)
48	白金会	宮前区野川1428-1	03-5475-3266 (準備室)

平成26年度事業概要  
川崎市健康福祉局

平成26年4月発行

発行・編集 川崎市健康福祉局総務部企画課