

# 平成27年度 市民委員会資料

## 【所管事務の調査（報告）】

### 小黒恵子童謡記念館の管理運営形態について

資料 1 小黒恵子氏遺贈財産有効活用についての状況報告

資料 2 今後の童謡記念館運営形態等について

参考資料1 小黒恵子氏と童謡記念館について

参考資料2 童謡記念館改修案

市民・こども局

(平成27年10月8日)

## 小黒恵子氏遺贈財産有効活用についての状況報告

川崎市出身の詩人・童謡作家であり、高津区諏訪で小黒恵子童謡記念館を開設して、童謡文化の普及啓発に取り組んでこられた小黒恵子氏が平成26年4月1日に逝去されました。小黒恵子氏は、童謡記念館の土地や建物、記念館の展示資料などの財産を市に遺贈するとの遺言を遺されており、市ではこれらの遺贈をお受けして、童謡記念館をこれまでの姿をできるだけ残し、建物や展示品について、童謡文化の普及啓発と小黒氏の功績を伝えるものとして、市民の皆様公開していくこととし、現在耐震改修のための設計業務等を進めています。

### 1 これまでの経緯

明治12年	建築（民家として）
平成3年7月	改築の上、童謡記念館として開館
平成16年5月	遺贈申入れ
平成26年4月	小黒恵子氏逝去
平成26年4月より	休館
平成26年10月	財産を受遺することを決定



### 2 遺贈財産ごとの状況と今後の作業等

遺贈財産	概要	活用の方向性及び現況	作業等	状況
小黒恵子童謡記念館	○土地 1639.66㎡（評価額 414,853,440円） ○建物（評価額 23,202,223円） 記念館1階 231.11㎡（ホール、居宅部分） 記念館2階 99.37㎡（展示室） 事務所 63.76㎡ ○動産（展示物等）（評価額 3,659,000円）	○引き続き童謡記念館として公開していく ＜平成26年度実施内容＞ 1月31日に引き渡しを受け、2月1日から市の直営管理開始 ＜平成27年度実施内容＞ ・耐震調査、改修設計実施 ・施設レイアウト決定 ・施設の運営方法決定 ＜平成28年度実施予定内容＞ ・耐震工事 ・展示整理 ・運営主体決定 ・運営に向けた調整 平成29年4月1日 再開館	機械警備（火災報知）	平成27年4月開始
			建物および庭園管理業務委託	平成27年4月開始
			一般廃棄物収集運搬委託	平成27年4月開始
			樹木健全度調査委託	契約済
			道路境界査定（境界杭の復元）	契約済（道路公園センター実施） 一部公道への寄附が必要
			用地測量委託（隣接民有地との境界画定含む）	契約済
			耐震等設計委託（耐震調査、補強設計等）	契約済
			管理運営体制、レイアウト等の検討	別紙（資料2、参考資料2）
記念館隣接駐車場	○土地 307.12㎡（評価額 55,876,491円） 未舗装の駐車場（13台分）	○駐車場として貸付けを行い、館の運営原資とする。	普通財産貸付入札	平成27年3月1日貸付開始
著作権	JASRAC152曲、NHK出版21曲 音楽之友社28曲	○著作権収入を、館の運営原資とする。	JASRAC、出版社への著作権承継手続き	承継手続き終了
現金		○館の運営原資とする。	財産目録記載金額（H26.4.1現在残高）納付 H26.4.1からH27.6.30までの収入、支出金の精算（遺言執行者管理分）	金額 111,521,308円（受納済） 算定中
その他不動産	○網代別荘 土地 1114.12㎡・建物 86.11㎡（木造2階建） ○共同住宅借地権 土地 869.08㎡・建物 628.41㎡（アパート4棟）	○売却して館の運営原資とする。	一般競争入札による売却	金額 5,470,000円
			一般競争入札による売却	金額 203,000,100円

## 今後の童謡記念館運営形態等について

### 1 運営再開時の運営資金見込み残額 (文化振興基金積立額)

収入(H26. 4. 1~29. 3. 31 概算)339, 679千円		支出(H26. 4. 1~H29. 3. 31 概算)71, 334千円	
現金(初回振込み)	111,521 千円	耐震等工事・設計関係	55,334 千円
H26.4.1 以降収入支出金の精算金	11,000 千円	展示制作等	4,000 千円
不動産売却(共同住宅)	203,000 千円	開館までの施設維持費	3,000 千円
不動産売却(網代別荘)	5,470 千円	開館時什器備品、展示品修繕等	9,000 千円
駐車場貸付収入	2,700 千円		
基金利息	4,000 千円		
著作権収入	1,988 千円		

運営資金見込み額  $339,679 - 71,334 = 268,345$  千円

### 2 童謡記念館再開後の運営形態について

#### <館の運営形態について>

#### (1) 運営形態：普通財産の貸付けによる運営

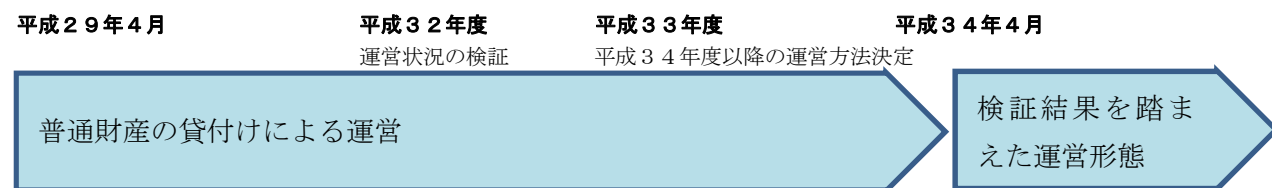
柔軟な施設運営、地域団体や地域ボランティアと連携した運営等を行っていくため、普通財産の貸付けにより当該施設を運営していく。

##### 期待される効果

- ・柔軟な施設運営 (例 地域ニーズに合わせた開館時間、貸付け等の柔軟な活用)
- ・地域連携 (例 地域住民等のアイデアを取り入れた事業展開)

#### (2) 貸付期間：5年間

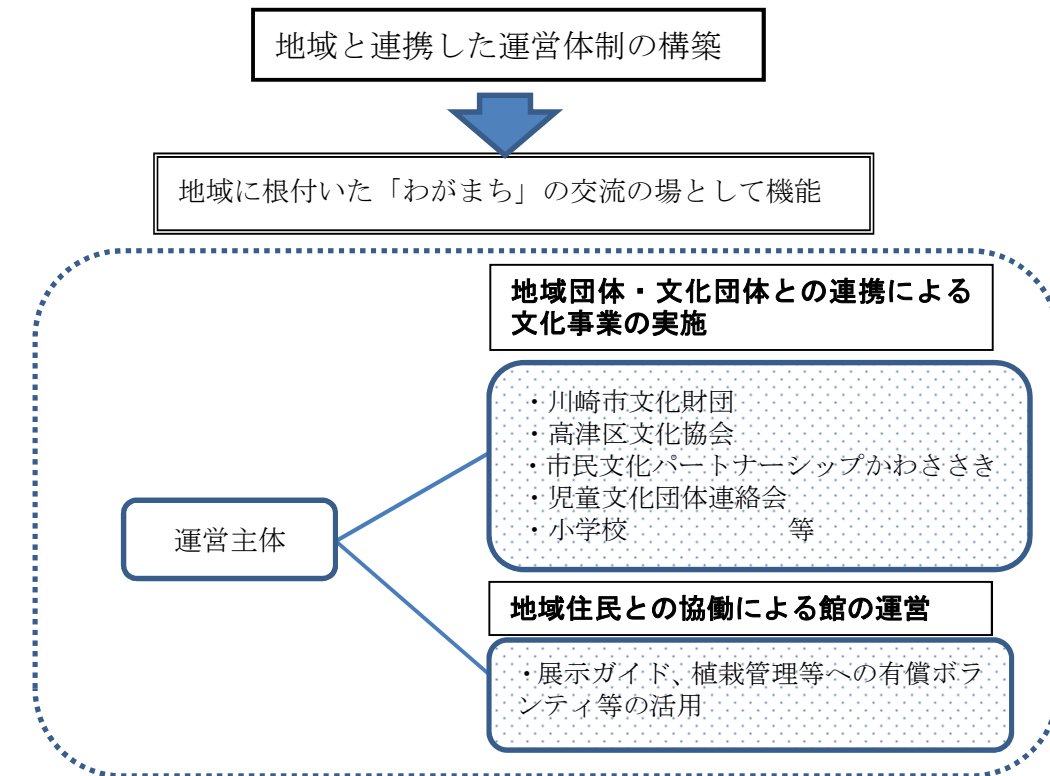
運営開始後の貸付期間を5年間に区切り、その間の状況(運営状況、地域からの活用度合い、入館状況、建物の状況、財産の残額等)を踏まえてその後の運営形態(継続、委託化等)を再検討する。



### 3 童謡記念館再開後の運営体制について

コンセプト ①童謡文化体験の場 ②地域の憩い、交流の場

地域に根ざした施設運営を目指すためにも、地域や文化団体等に施設を文化事業等に活用してもらい運営形態が望ましく、運営主体(貸付先)については、市内の文化団体等を中心に幅広く検討していく。



### 4 今後の主なスケジュール

平成27年10月～	地域の文化団体等と順次協議
平成28年 6月～	記念館の耐震等工事实施
平成28年 9月	運営主体の決定
平成28年10月～	運営主体への引継ぎ調整
平成29年 3月	記念館再開に向けたプレイベント実施
平成29年 4月	記念館再開



# 小黒恵子氏と童謡記念館について

## 小黒 恵子氏について

詩人・童謡作家、小黒恵子童謡記念館館長

1928（昭和3）年8月27日生まれ

川崎市高津区生まれ（小黒 恵子は本名）

現住所 川崎市高津区諏訪3-13-8（童謡記念館敷地内の自宅）



昭和38年サトウハチローに師事して以来、童謡集や詩曲集、合唱組曲、「NHK みんなのうた」などで800曲以上の作品を発表した。草花や動物、昆虫などの身近な自然と生きる喜びをテーマとしており、子どもをはじめ大人にも大きな共感を呼ぶもので、子どもたちの夢を育んできた。

平成3年には、明治12年に建築した自宅を改築して、小黒恵子童謡記念館を開館した。庭には、寒河江淳二作の『小さきものたち』など3つの像が展示されるとともに、館内では、楽曲集やレコード、交流のあった谷内六郎さんのイラストなど展示。

### 【経歴・受賞歴等】

元(社)日本童謡協会理事

元(社)日本音楽著作権協会評議員

元日本詩人連盟副会長

元全日本音楽作家協会常任理事

昭和46年 日本詩人連盟賞受賞 「あした吹く風」

昭和48年 第6回日本作詞大賞・童謡賞受賞「ハダシとハダカ」

昭和57年 第3回赤い靴児童文化大賞受賞 「やあ、こんにちは」

昭和57年 第12回日本童謡賞受賞 「飛べ、しま馬」「ライオンの子守唄」

平成2年 川崎市文化賞（芸術）受賞

平成12年 勲四等瑞宝章受勲

### 【代表作】

「ドラキュラのうた」、「モンキーパズル」、「大きなリンゴの木の下で」など

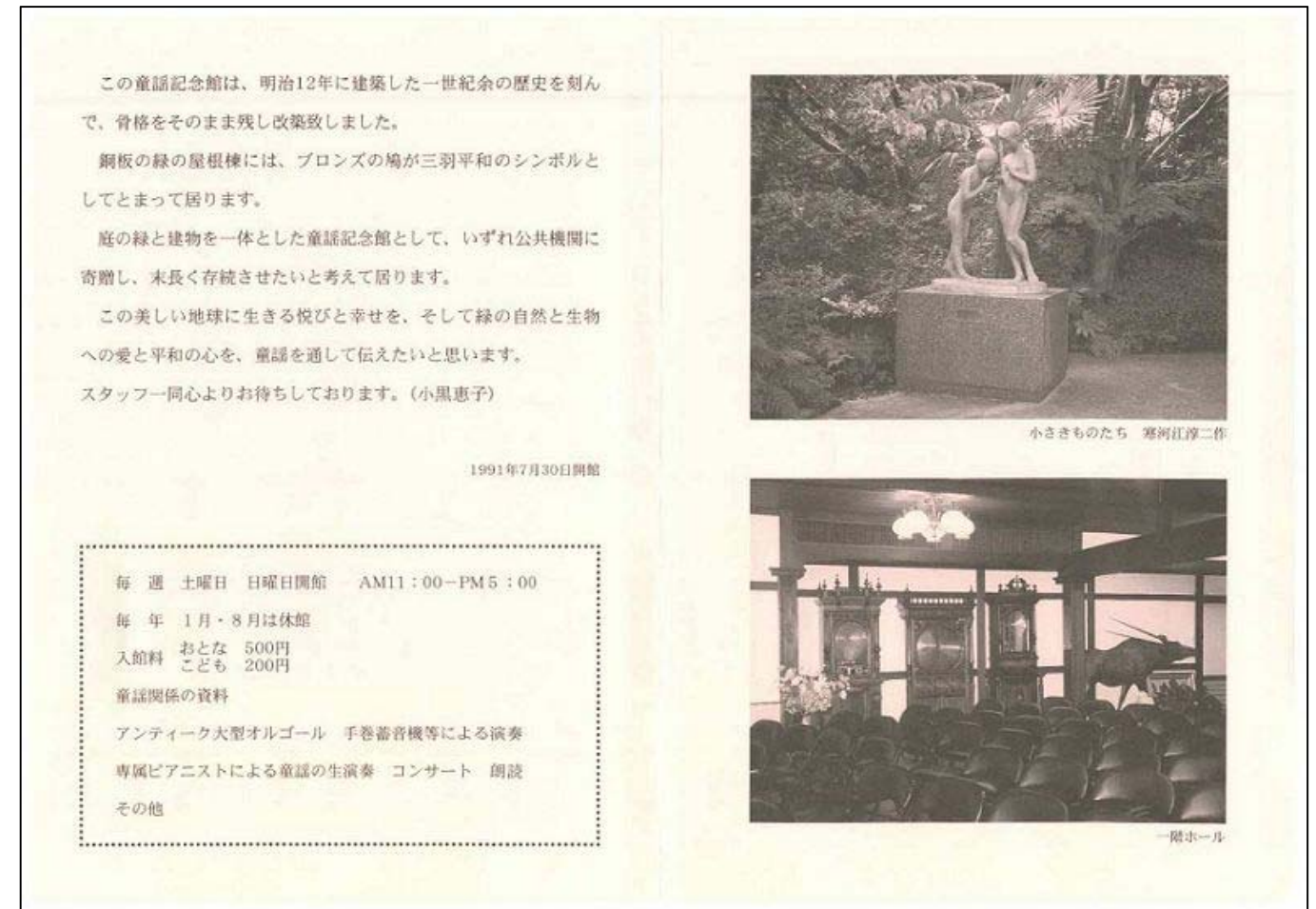
### 【川崎市との関わり】

○1991（平成3）年7月30日小黒恵子童謡記念館を開館

○元財団法人川崎市文化財団理事（昭和60年～平成12年）

○元川崎市生田緑地利用計画審議会委員


○元川崎市公園緑地審議会委員

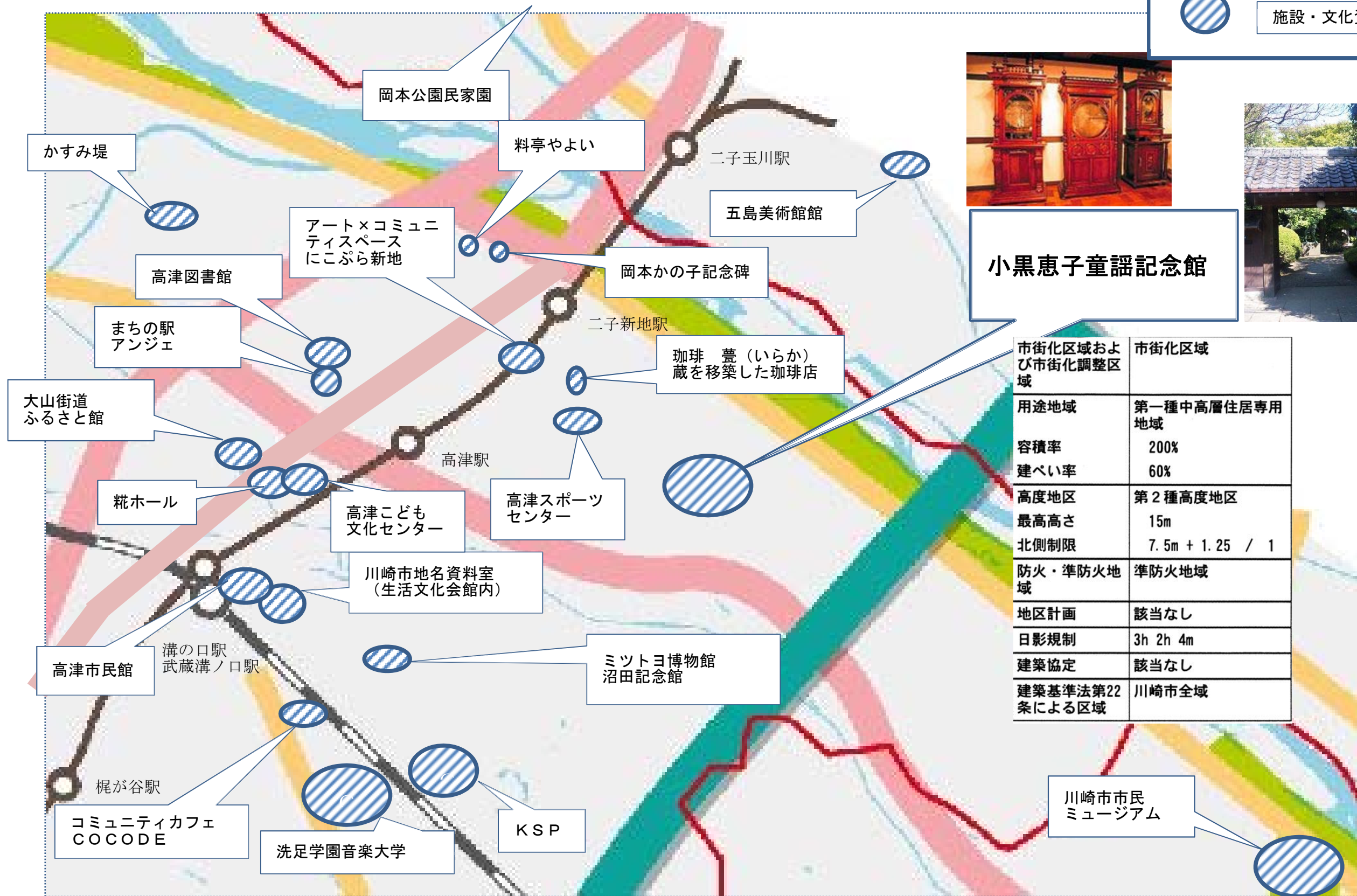


小黒恵子童謡記念館パンフレットから



# 小黑恵子童謡記念館 位置図・現況図（周辺文化圏の施設・文化資源）

 施設・文化資源



小黑恵子童謡記念館

市街化区域および市街化調整区域	市街化区域
用途地域	第一種中高層住居専用地域
容積率	200%
建ぺい率	60%
高度地区	第2種高度地区
最高高さ	15m
北側制限	7.5m + 1.25 / 1
防火・準防火地域	準防火地域
地区計画	該当なし
日影規制	3h 2h 4m
建築協定	該当なし
建築基準法第22条による区域	川崎市全域

川崎市市民ミュージアム



# 小黑恵子童謡記念館敷地

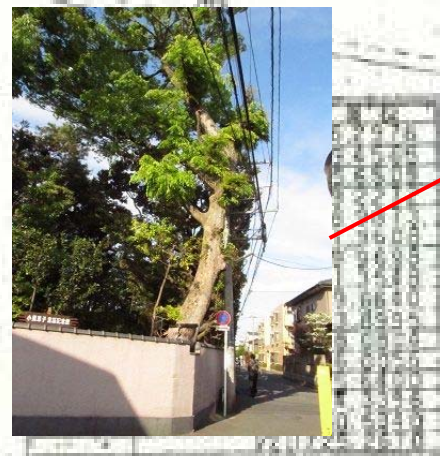


① 保存樹木 (けやき)

住宅



② 外壁西側



③ 外壁角から南側を臨む



④ 庭の樹木



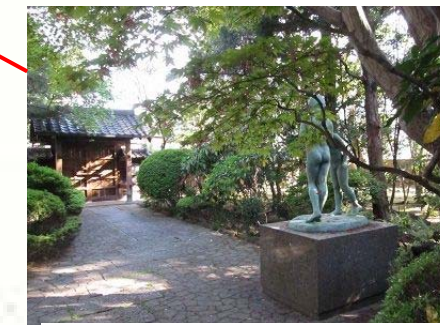
⑧ 事務所玄関と彫刻 (寒河江淳二作品)



⑦ 記念館正門



⑤ 記念館玄関と彫刻 (寒河江淳二 作品)



⑥ 記念館から門を臨む

種別	面積	延床面積
敷地	5.67	239.068
建物	6.10	113.46
庭園	6.14	252.144
合計	17.91	604.672
1/2000	405.844	

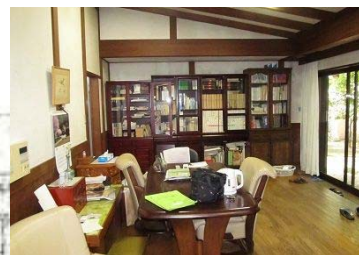




ア 居宅和室



ト 居宅洋室



テ 居宅洋室



ツ 記念館2階天井構造



チ 記念館2階天井構造

タ 記念館2階南側



ソ 記念館2階展示谷内六郎氏絵



セ 記念館2階展示谷内六郎氏手紙等



ス 記念館2階展示楽譜



シ 記念館2階展示書籍



サ 記念館2階展示レコード等



イ 記念館1階北側



ウ 記念館1階西側



エ 記念館1階ピアノ



オ 記念館1階北側大型オルゴール



カ 記念館1階南側



キ 記念館1階展示品



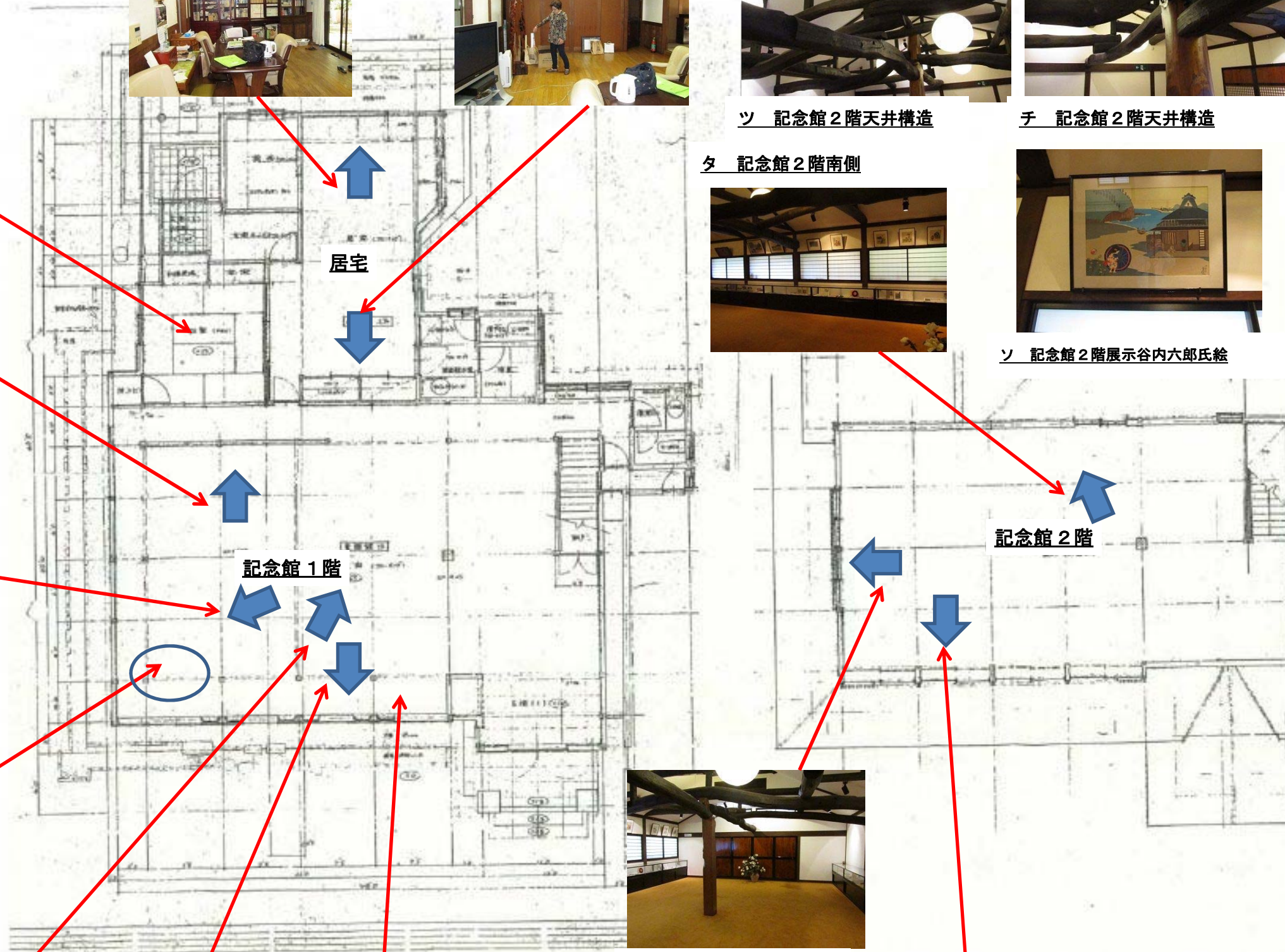
コ 記念館2階西側



ク 記念館2階北側



ケ 記念館2階展示手紙





⑥ 事務室内展示



⑦ 事務室屋上



① 事務室内



② 事務室内南侧



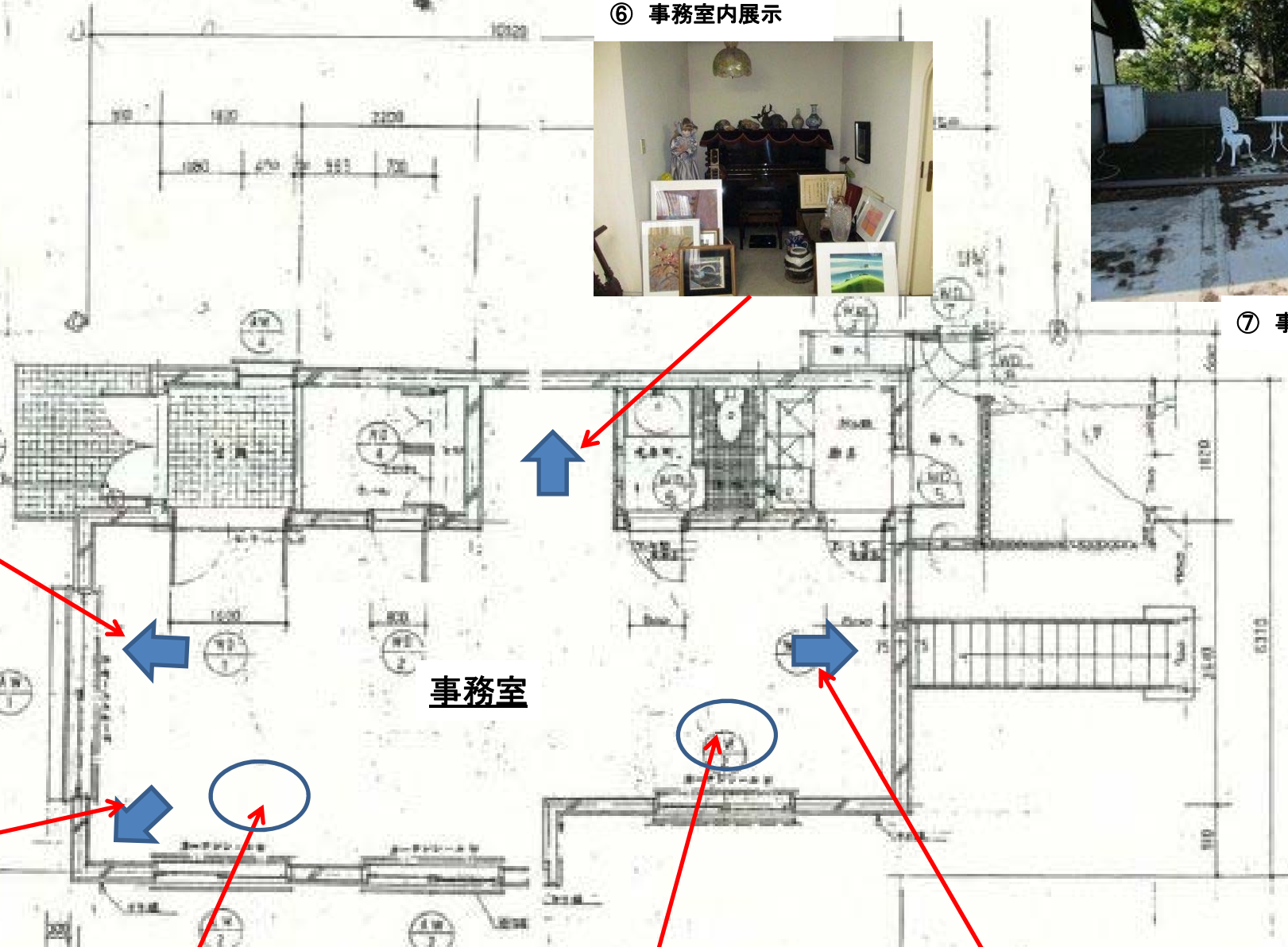
③ 事務室内展示



④ 事務室内展示



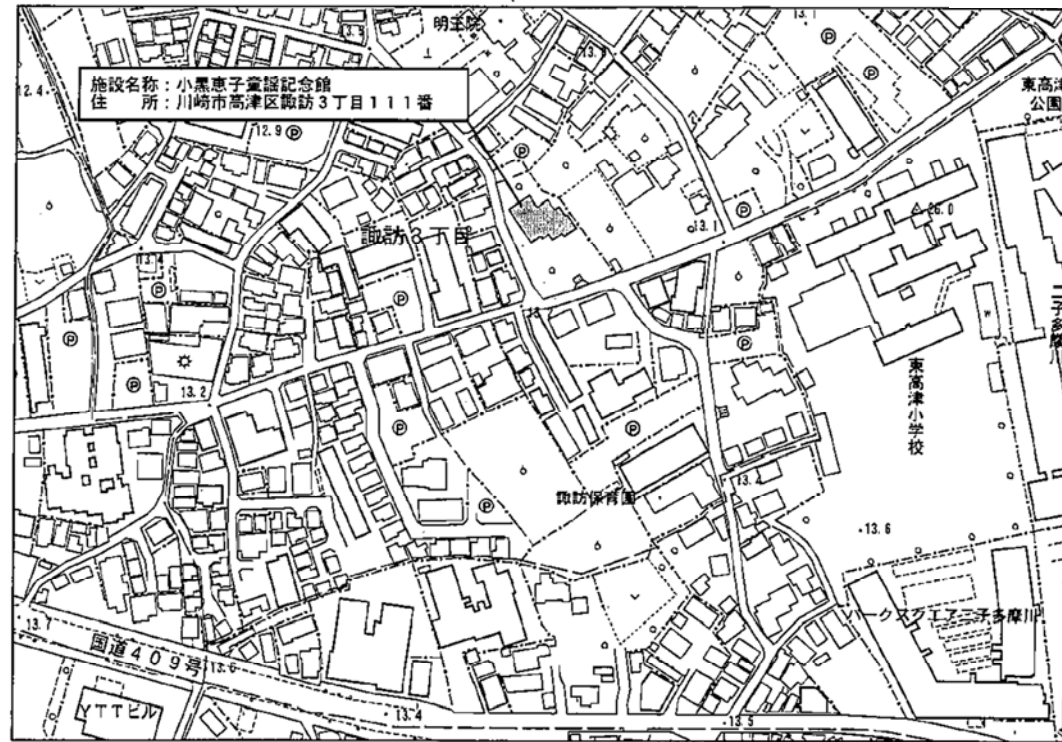
⑤ 事務室内北侧



- 玄関
- 廊下
- 居室
- 洋室
- 和室
- 洗面所
- 浴室
- トイレ
- 玄関
- 廊下
- 居室
- 洋室
- 和室
- 洗面所
- 浴室
- トイレ

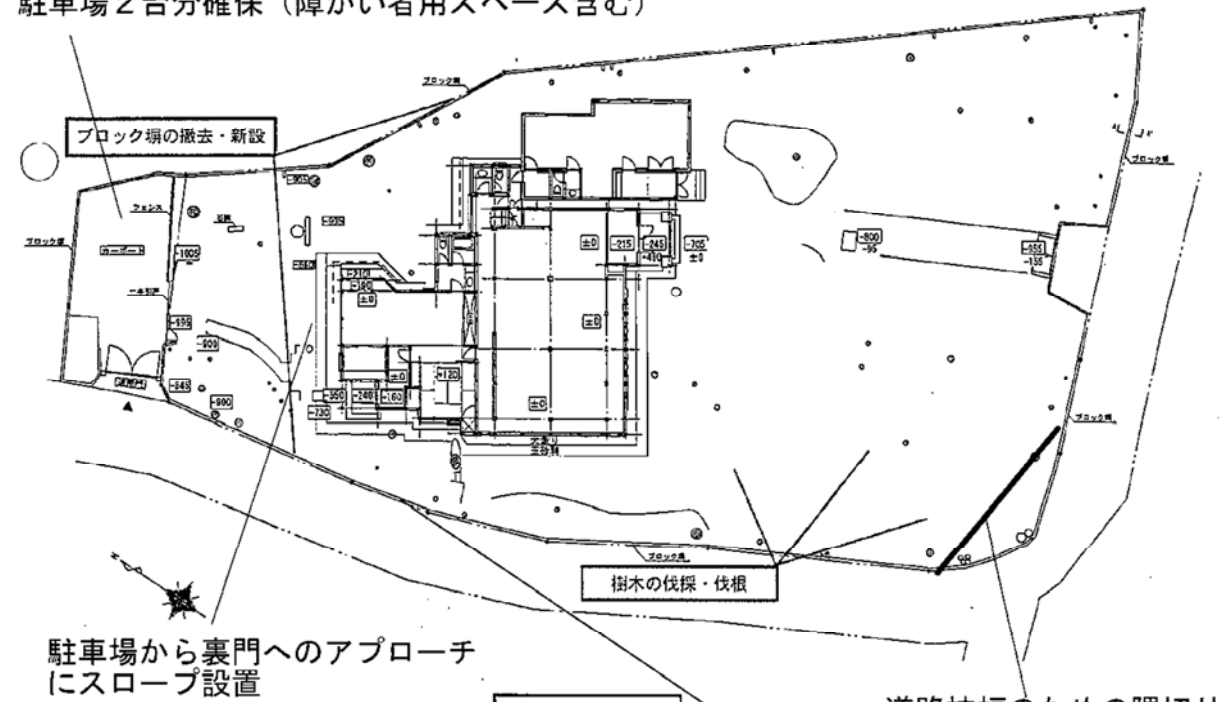


# 童謡記念館改修案

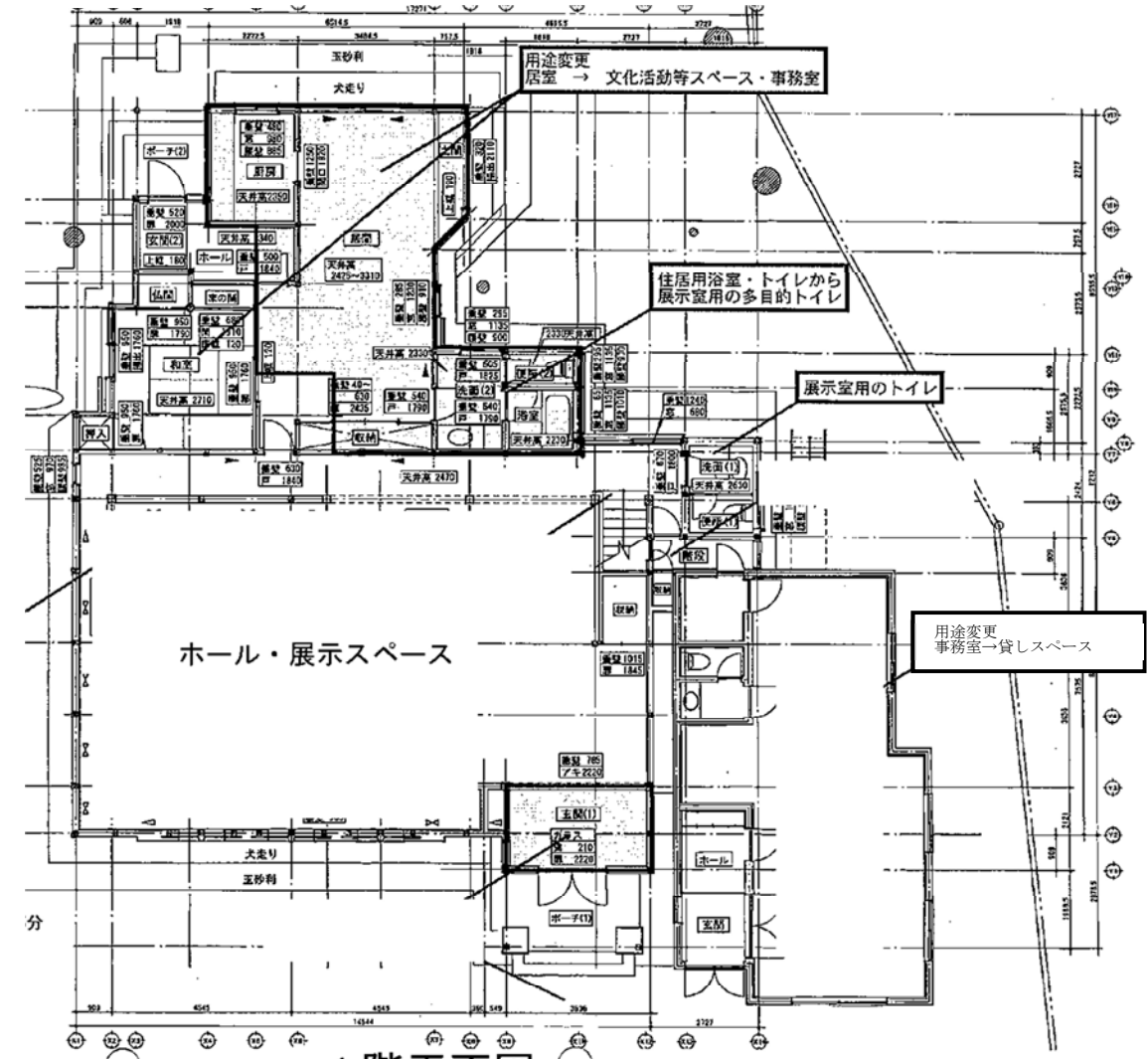


案内図

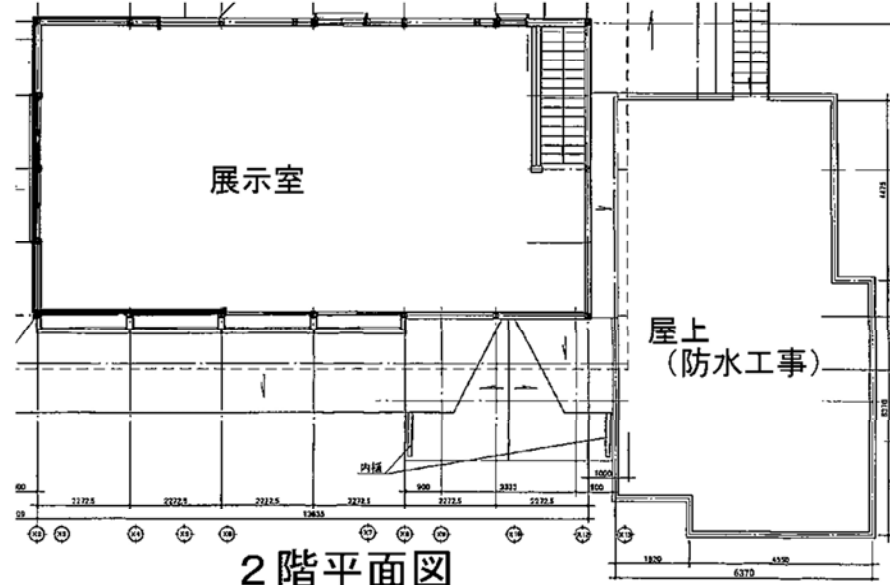
カーポート屋根撤去  
駐車場2台分確保 (障がい者用スペース含む)



配置図



1階平面図



2階平面図