

王禅寺資源化処理施設

- 川崎市北部地域から収集した「空き缶・ペットボトル」「空きびん」「小物金属・粗大ごみ」が搬入される王禅寺資源化処理施設では搬入された資源物等が、リサイクル工場に搬出できるまでの処理を行います。
- 王禅寺エコ暮らし環境館から続く見学者通路では、小物金属や粗大ごみなどの搬入作業やペットボトルに混入した不適物の選別作業等の様子を見学することができます。



楽しく学習
できたね!

はくりよく
すぐく迫力が
あるよ!

空き缶/ペットボトル



●集積所から収集車で収集した「空き缶」「ペットボトル」は受入ホッパに搬入します。



●受入ホッパから、クレーンで供給ホッパには運びます。



●機械でビニール袋を取り除き、磁石などの力でスチール缶アルミ缶とペットボトルに分けます。

ペットボトルを出すときは
キャップとラベルを
はずしてね。



●分けられたペットボトルは手作業で不適物を除くほか、キャップを取り外します。



●分けられたスチール缶とアルミ缶は別々につぶしてかたまりを作ります。



●リサイクル工場に運ばれ、新しい商品にリサイクルされます。



●運びやすいように、ペットボトルをつぶしてかたまりを作り、バンドでまとめます。



●リサイクル工場に運ばれ、新しい商品にリサイクルされます。

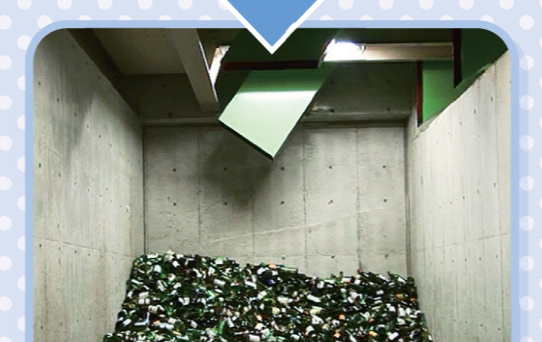
空きびん



●集積所から収集した「空きびん」はヤードにおろした後、リターンピンを回収し、選別室に運びます。



●選別室では、「透明」「青緑」「茶色」「黒色」に色分けをします。



●色別の分けられた後は、リサイクル工場に運ばれ新しい商品にリサイクルされます。

小物金属/粗大ごみ



●集積所から収集車で収集した「小物金属」「粗大ごみ」はプラットホームに搬入します。



●不適物を取り除き、「燃えるもの」と「金属類」に分けます。



●「金属類」は回転破砕機に投入し粉々にします。



★プラットホームでは回転破砕機で回収できない電線コードや銅等の金属類を手で回収し、資源のリサイクルをしています。



●「燃えるもの」は剪断破砕機で粉々にした後、ピットに運びます。



●粉々にしたものは選別機で「鉄」と「アルミ」を分けて回収します。残りは燃えるものとしてピットに運びます。

いろいろな
色々なものに
生まれかわるんだ。



●となりの王禅寺処理センターへ運び、燃やします。



●「鉄」と「アルミ」は別々の車両でリサイクル工場に運ばれ、新しい商品に生まれ変わります。