

# 交通局事業概要

【環境委員会資料】

平成29年4月13日  
川崎市交通局

## 交通局理事者一覧表

平成29年4月1日 現在

役 職 名	職 名	氏 名	内線電話等
川崎市交通事業管理者 交通局長	事務職員	ひらの まこと 平野 誠	47000
企画管理部長	事務職員	しのはら ひでお 篠原 秀夫	47100
企画管理部 庶務課長	事務職員	きたむら けんじ 北村 憲司	47101
企画管理部 経営企画課長	事務職員	もぎ まさき 茂木 政樹	47201
企画管理部 経理課長	事務職員	つつい やすひと 筒井 康仁	47301
企画管理部 担当課長（労務担当）	事務職員	かめやま けんじ 亀山 健二	47102
自動車部長	事務職員	いちのへ ひろゆき 一戸 洋之	47400
自動車部 管理課長	事務職員	しぶや じゅんいち 澁谷 淳一	47401
自動車部 管理課担当課長（営業所建替整備担当）	技術職員	たかがわ さやか 高川 清	47415
自動車部 運輸課長	事務職員	ほうじょう やすひろ 北條 泰広	47501
自動車部 安全・サービス課長	事務職員	みずたに しんいち 水谷 晋一	47801
自動車部担当部長 塩浜営業所長事務取扱	事務職員	よしみ いちろう 吉見 一郎	(288) 0972
自動車部担当部長 鷺ヶ峰営業所長事務取扱	事務職員	さかい みつお 酒井 光雄	(977) 5222
自動車部 菅生営業所長	事務職員	しが まさなり 志賀 正也	(976) 4091

---

# 交通局事業概要

---

平成29年4月13日

川崎市交通局



# 目 次

1 組織及び職員数	2
2 交通事業のあらまし	3
3 営業所の概要	4
4 市内のバス路線の状況	5
5 運輸実績	6
6 路線別の収支状況	7
7 平成29年度予算の概要	8
8 主な事業	9

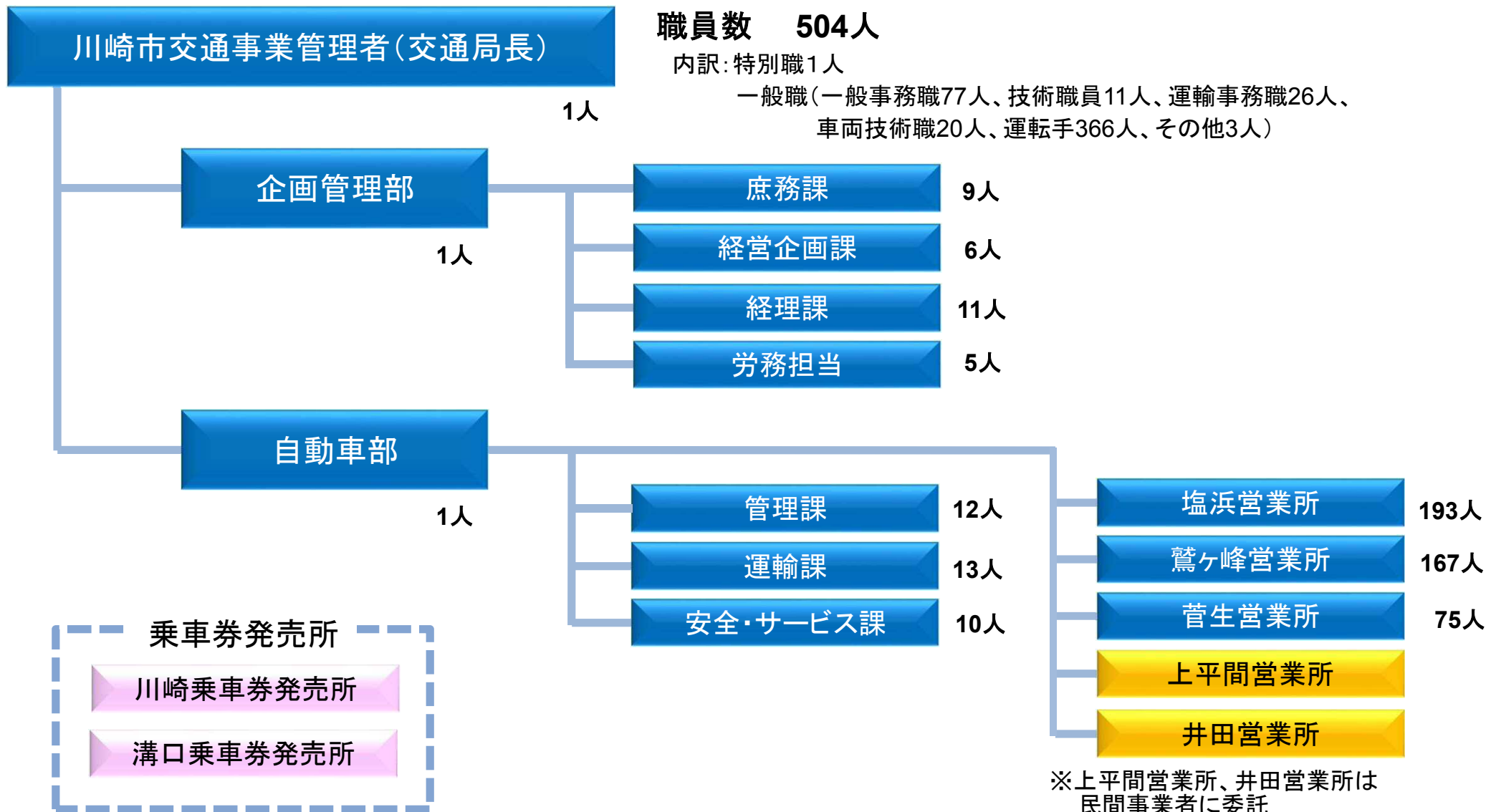
## 【参考資料】

- 1 平成28年版 事業概要
- 2 2016年6月版 「市バスマップ」 (暫定改訂版)



# 1 組織及び職員数

(平成29年4月1日現在)





## 2 交通事業のあらまし

(平成29年4月1日現在)

### 【市バス運行開始日】

昭和25年12月15日

### 【運行区域】

川崎市全域(一部横浜市域乗入)

### 【普通乗車料金(市内均一)】

現金 : 大人210円 小児110円

IC : 大人206円 小児103円

※川崎病院線は大人・小児とも100円

たまプラーザ駅乗降は現金220円、IC216円(大人)

### 【車両数】

344両(乗合339両、貸切5両)

### 【営業路線及び系統数】

28路線、190系統(停留所数497箇所)

### 【路線免許キロ】

194.403km(市内191.713km、横浜市内2.69km)



### 3 営業所の概要



	塩浜営業所	井田営業所	鷲ヶ峰営業所	上平間営業所	菅生営業所	計
所在地	川崎区塩浜2-2-1	高津区明津98	宮前区菅生ヶ丘41-1	中原区上平間1140	宮前区犬蔵3-5-1	
営業開始	昭和37.8.7	昭和41.8.1	昭和47.4.24	昭和28.7.22	平成23.4.1	
車両数(両)	109 (貸切1両含む)	49	86 (貸切4両含む)	70	30	344 (貸切5両含む)

※車両数は平成29年4月1日時点



## 4 市内の路線バスの状況

市内の路線バスは、市バスと主に民間3事業者が運行しており、市バスは市域全体を営業エリアとして、市内バス乗車人員の約40%のシェアを有している。

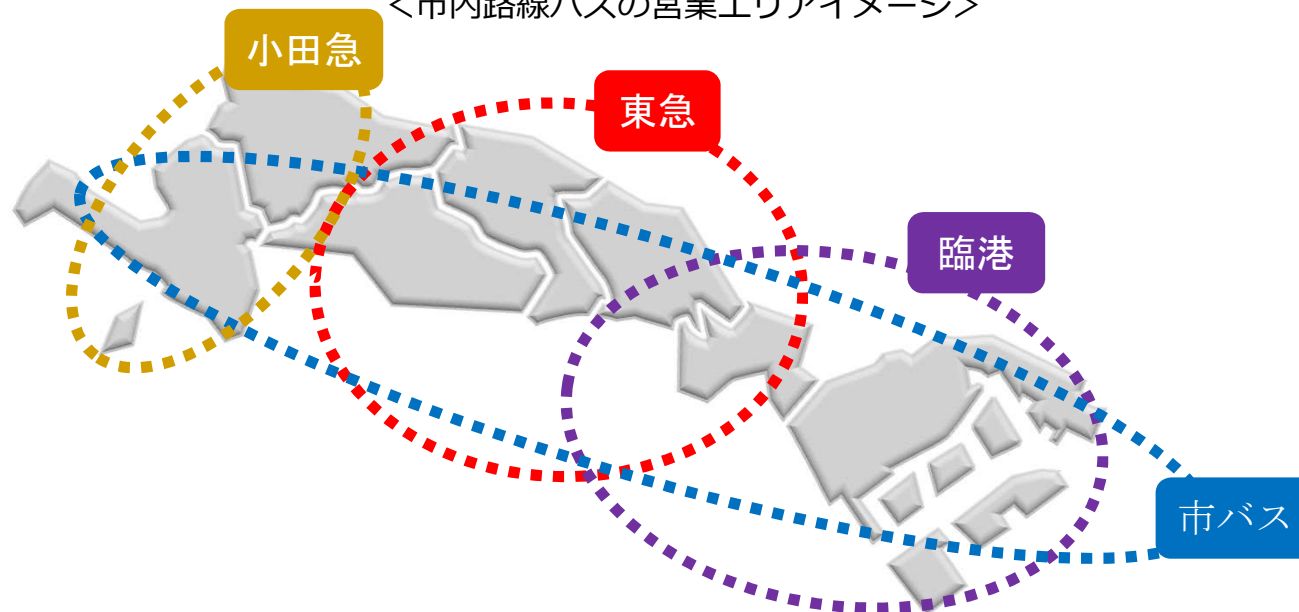
＜市内バス事業者の乗車人員（H27年乗合バス）＞

事業者	乗車人員（人）	シェア
市バス	49,077,479	39.8%
臨港バス	32,913,262	26.7%
東急バス	26,946,054	21.9%
小田急バス	14,300,513	11.6%
合計	123,237,308	100.0%

（資料）『川崎市統計書』から作成

※ 市バスは年度（4月～3月）、民間バスは年間（1月～12月）

＜市内路線バスの営業エリアイメージ＞







## 5 運輸実績(平成27年度)

### 乗合バス事業

区分	数量	1日当たり
期末営業キロ	194.70km	—
停留所数	494箇所	—
運行系統数	200系統	—
営業路線数	29路線	—
営業日数	366日	—
期末在籍車両数	335両	—
延実働車両数	107,468両	294両
実車走行キロ	13,069,656km	35,709km
乗車人員	49,077,479人	134,091人
乗車料収入 (税抜)	7,759,062,128円	21,199,623円

### 貸切バス事業

区分	数量	1日当たり
営業日数	366日	—
期末在籍車両数	5両	—
延実働車両数	529両	1両
実車走行キロ	27,970km	76km
乗車人員	228,728人	625人
乗車料収入 (税抜)	29,400,926円	80,330円

※運行系統数には臨時系統の11系統を含む



## 6 路線別の収支状況

※ 営業係数とは

100円の収益をあげるのに必要な費用を示す指数で、100未満であれば黒字、100を超えると赤字であることを示す。

〔平成27年度決算〕

営業係数	路線数	構成比
100 未満 (黒字)	8 路線	27.6%
100 超 (赤字)	21 路線	72.4%
100 ~ 150	16 路線	55.2%
151 ~ 200	4 路線	13.8%
201 以上	1 路線	3.4%
計	29 路線	100.0%

- 営業係数 = (営業費用 ÷ 営業収益) × 100
- 営業費用は、人件費、経費、減価償却費等
- 営業収益は、乗車料収入、広告料収入等



## 7 平成29年度予算の概要

(単位 千円)

区 分		29年度 予算額	28年度 予算額	増 減	
				増減額	増減率 (%)
収益的収支	収 入	9,972,219	10,049,056	△ 76,837	△ 0.76
	支 出	10,105,769	9,958,926	146,843	1.47
	純損益(税抜き)	△ 201,895	49,139	△ 251,034	
資本的収支	収 入	880,474	527,923	352,551	66.78
	支 出	1,143,327	955,623	187,704	19.64
当年度末累積資金過不足額		△ 505,692	4,133	△ 509,825	



## 8 主な事業

### (1) 運輸安全マネジメントの推進

#### [交通安全の啓発]

##### ・交通安全教室の開催

警察、学校等の関係機関と連携した交通安全教室の開催



##### ・自転車駐輪場への注意看板の設置

主要駅周辺の自転車駐輪場に自転車利用者のマナー向上を呼び掛ける注意看板を設置



#### [職員の安全意識の向上]

##### ・輸送安全委員会の実施

取組状況などの情報を共有し、安全意識の向上を図るため、輸送安全委員会を年4回実施



#### [安全性に対する取組]

##### ・貸切バス事業者安全性評価認定への取組

利用者等へのPRや、職員の安全意識の向上を図るため、貸切バス安全性評価認定取得に向けた取組を実施



##### ・ドライブレコーダーの活用

発生した事故の要因分析等を行い、運転手の教育・指導に使用するなど、事故防止に向けた取組を実施



## 8 主な事業

### (2) 市バスネットワークの推進

#### ・ 溝口駅南口～新百合丘駅前路線新設

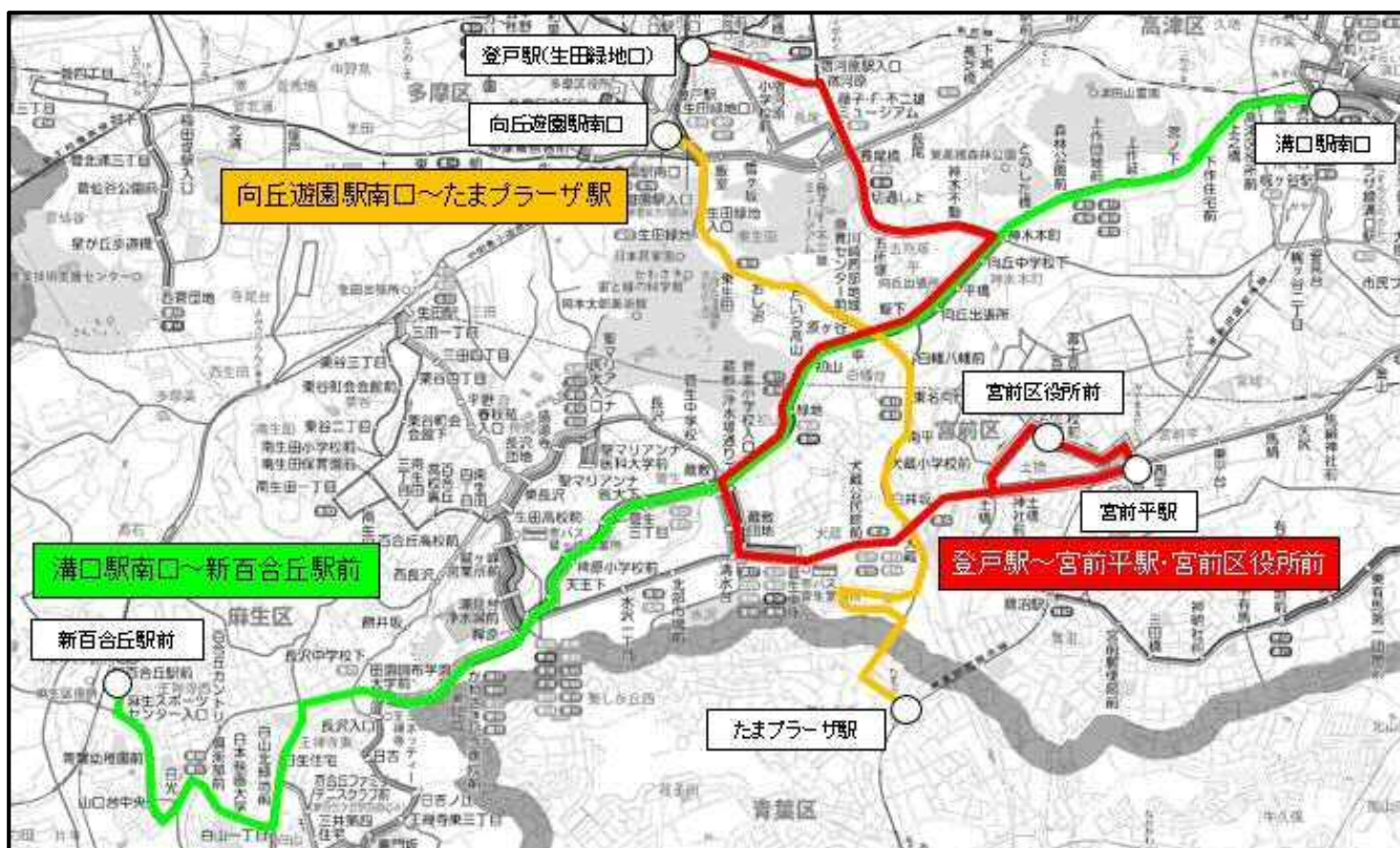
市民の利便性向上を図るため、市の拠点駅である「溝口駅」と「新百合ヶ丘駅」を結ぶ路線を新設 (H29年度中)

#### ・ たまプラーザ駅接続路線

「向ヶ丘遊園駅」と「たまプラーザ駅」を結ぶ路線の本格運行の実施 (H29. 4～)

#### ・ 宮前区役所へのアクセス向上

「登戸駅」から「菅生車庫」まで運行していた路線の一部を「宮前区役所」まで延伸 (H29. 3. 26～)





## 8 主な事業

### (3) バス待ち空間の充実

#### ・ 停留所施設の計画的整備

- 施設の一体型整備による、バス停の簡素化及び景観の向上
- 照明付標識のLED化による、電力コストの削減
- 国の指針に沿ったベンチの固定化による安全性の向上
- バス停留所ガイドラインの活用

#### ・ 停留所運行情報表示器の充実

- 停留所運行情報表示器の多言語化及び増設(13か所増)

<日本語画面>

川崎駅方面		現在時刻		
時刻表	系統番号	行先	経由	到着予定
16:36	川140	川崎駅行		まもなく到着します
16:51	川140	川崎駅行		約15分で到着します
17:06	川140	川崎駅行		

<英語画面>

Toward Kawasaki Sta.		Time	
Timetable	Route	Via/Destination	Arrival Information
16:36	川140	Kawasaki Sta.	Approaching
16:51	川140	Kawasaki Sta.	15 min
17:06	川140	Kawasaki Sta.	

日本語画面と英語画面が交互に表示

上屋  
(一体型)



照明付標識  
(LED化)



停留所ベンチ  
(固定化)



バス停留所  
ガイドライン





## 8 主な事業

### (4) 事業基盤の強化に向けた取組の推進

#### ・ 人員確保に向けた取組

- 短時間（週20時間）勤務の職を設置
- 応募者の希望日時・配属希望営業所での公募嘱託運転手採用選考を実施
- 優秀な公募嘱託運転手について、正規採用選考時の実技試験を免除



新規採用職員  
発令式

#### ・ 上平間営業所の計画的整備

築50年を経過し、老朽化の著しい上平間営業所について、建替えによる計画的整備を実施

＜今後のスケジュール＞

- 平成29年度 営業所棟着工
- 平成30年度 整備場棟着工
- 平成31年度 供用開始



整備後の  
上平間営業所

### (5) 経営力の強化に向けた取組の推進

#### ・ 委託営業所の変更及び管轄路線の見直し

- ・ 委託車両数の拡大及び北部地域の新たな輸送需要へ迅速に対応するため、委託営業所を変更（平成29年3月26日実施）
  - 井田営業所：直営→委託（神奈川中央交通東(株)）
  - 菅生営業所：委託→直営
- ・ 上平間営業所第3期管理委託実施（川崎鶴見臨港バス(株)、平成29年4月1日）
- ・ 路線の効率化を図るため、管轄路線の見直しを実施（平成30年度実施）



## 8 主な事業

### (6) 地域や利用者に親しまれる取組の推進

#### [ノルフィンとハローキティ のコラボレーション]

##### ・コラボデザインの活用

- ラッピングバスの運行  
(市内全域10両体制で運行)
- 運転手等職員のピンバッジの着用
- クールビズ缶バッジの着用
- 家族1日乗車券へのデザインの採用
- コラボ記念限定グッズの販売・配布  
(クリアファイル・制服マスコット・サウンドバス等の販売、シールの配布)



ピンバッジデザイン



缶バッジデザイン



「音楽のまち」をテーマにしたラッピングバス

#### [ギャラリーバスの運行]

##### ・掲出内容及び運行台数

- 川崎市内の小学校児童の絵画作品掲出  
14両(7区×2両)
- 区役所が主催する絵画コンクール事業  
との連携 3両



(スマイル) (ナシ)

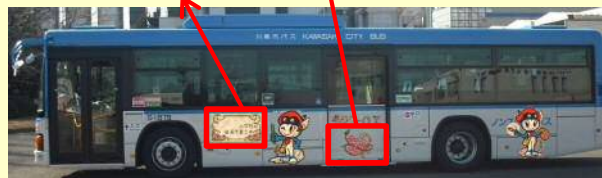
「区の花」「区の木」  
をデザインしたステッカー



車内の作品展示イメージ



学校名を車外に表示



ギャラリーバスのラッピングデザインを一新

#### [ハロウィンバス・イルミネーションバスの運行]

##### ・ハロウィンバスの運行

- 近隣小学校児童によるバス車内の装飾  
(ハロウィン仕様)
- かわさきハロウィンへの参加



ハロウィンバス



装飾後の車内の様子

##### ・イルミネーションバスの運行

- 近隣小学校児童によるバス車内の装飾  
(クリスマス仕様)
- 塩浜・鷺ヶ峰・菅生営業所で実施



装飾後の車内の様子