

千鳥町再整備

The Chidori-cho Redevelopment Project 千鳥町の重新整治

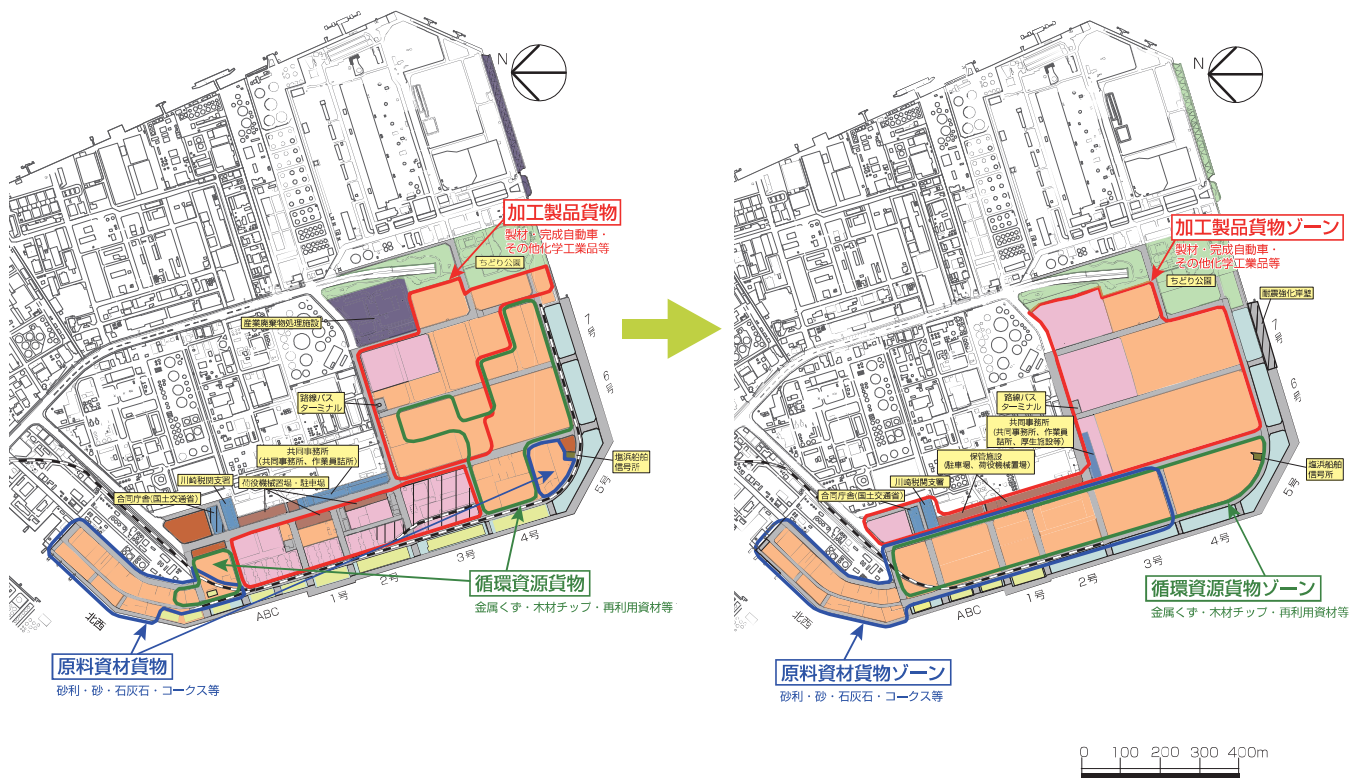
千鳥町地区では、老朽化している公共ふ頭の機能改善を図るため、平成22年8月に「川崎港千鳥町再整備計画」を策定しました。今後は、本計画に基づき、岸壁の改修や倉庫等の港湾施設の再整備、再配置を推進することで荷役効率の向上を図り、東扇島地区との機能分担による一般貨物拠点の形成を図ります。

In the Chidori-cho district, we formulated "The Chidori-cho Redevelopment Project Plan" in August 2010 to improve the function of public wharves that have become decrepit. In the future, we will promote increased cargo handling efficiency based on this plan, by promoting repair of the quay and rearrangement and redevelopment of port and harbor facilities such as warehouses. We are aiming to form a general freight base based on function allotment with the Higashi-Ohgishima area.

为了改善千鸟町地区老化的公共码头机能，2010年8月制定了“川崎港千鸟町再整治计划”。今后，将按照本计划推进码头的改建和仓库等港湾设施的再整備和重新配置来实现码头装卸作业的高效化，以及通过与东扇岛地区的机能分担等使之成为普通货物的物流据点。

【再配置前】

【再配置後】



施設配置計画の主な内容

- 岸壁等（ABC～4号）背後に荷さばき地を配置
- 必要最小限の上屋（1号、A～C号）を有効活用
- 荷さばき地の配置に伴い、倉庫を幹線道路至近へ再配置
- 鉄道敷の一部撤去
- 共同事務所等を建替えにあわせて再配置、集約化
- 岸壁（7号）の耐震化
- 緑地（ちどり公園）の拡充

凡 例	
■	荷さばき施設用地(上屋)
■	〃 (一般荷さばき地)
■	〃 (専用荷さばき地)
■	保管施設用地(倉庫)
■	〃 (駐車場、荷役機械置場)
■	港湾関連業務施設用地
■	船舶役務施設用地
■	工場用地
■	緑地
■	その他施設用地(種地)
■	荷さばき施設用地(エフロン) 附随施設用地(道路等) 道路用地
■	附随施設用地(鉄道敷)

※斜線は、民有地
※施設配置計画については、今後の事業の進展に伴い、見直すことがあります。

京浜三港の広域連携

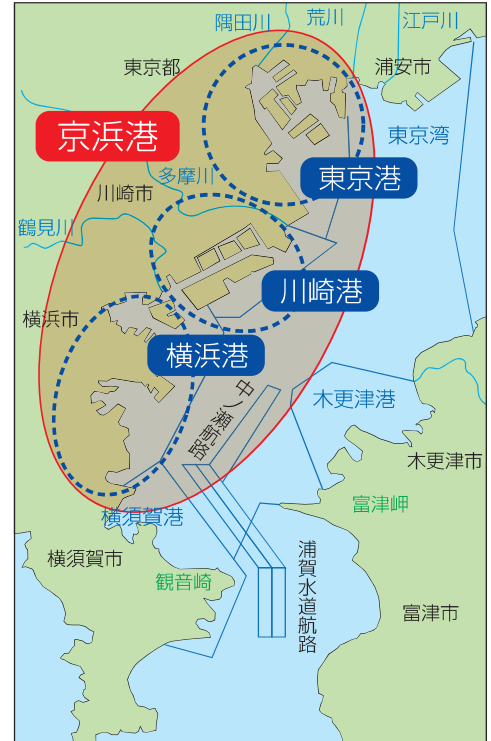
Wide-Range Cooperation between the Three Ports (Tokyo, Kawasaki, Yokohama)

京浜三港の広域協作

川崎市長、横浜市長、東京都知事は、アジア諸港の躍進等により日本港湾の国際的地位が低下していく中、このまま放置すれば京浜港（川崎港、横浜港、東京港）が国際基幹航路から外れ、我が国経済にも深刻な影響が出るとの危機感を共有し、東京湾の国際競争力の強化を図るため、京浜港の包括的な連携を推進することで合意し、基本合意書を平成20年3月に締結しました。また、平成22年2月に、京浜港が目指す将来像及びその実現に向けた施策の方向性を示す「京浜港共同ビジョン」を策定し、同年8月に、国による重点投資を行う国際コンテナ戦略港湾に京浜港が選定されました。さらには、平成23年9月に、「京浜港の総合的な計画」を策定し、この計画等に基づいて港湾計画の改訂や、京浜港の利用促進に向けた貨物集荷のための取組等を進めています。

The mayor of Kawasaki City, mayor of Yokohama City, and governor of Tokyo share a sense of crisis with respect to the Keihin Port (Port of Kawasaki, Port of Yokohama, Port of Tokyo) falling off of the main global shipping routes if nothing is done about the international status of the ports and harbors of Japan declining due to great strides by ports in Asia; in order to strengthen the global competitive power of the Tokyo Bay, the mayors and governor have agreed to promote comprehensive linkage with regard to the Keihin Port, and concluded a basic agreement in March 2008. In addition, in February 2010, "Joint Vision for Keihin Port," which presents the orientation of policies geared toward the future image of the Keihin ports and its realization was formulated, and in August, Keihin Port was selected as a Strategic International Container Port, towards which priority investments are carried out by the national government. Furthermore, in September 2011, "Comprehensive Plan for Keihin Port" was established. Based on this plan, the ports and harbors plan is being revised and approaches, etc. for consolidation of cargo oriented toward usage and promotion of the Keihin Port are being carried out.

由于亚洲各港口的飞速发展等，在日本港湾的国际地位逐渐下降的形势下，川崎市长、横浜市长以及东京都知事均一致认为：如果对此置之不理，京浜港（川崎港、横浜港、东京港）将从国际基幹航路中淘汰，这对日本经济也将带来严重影响而抱有共同的危机感。因此，为了强化东京湾的国际竞争能力，就推进京浜港的综合性协作达成协议，并于平成20年3月（2008年3月）签订了基本协议书。平成22年2月（2010年2月）制定了为实现京浜港未来形象的政策方案——“京浜港共同前景”，并于同年8月选定京浜港为国家重点投资的国际集装箱战略港湾。平成23年9月（2011年9月）还制定了“京浜港的综合性计划”，现在根据该计划等积极促进港湾计划的修订和京浜港的利用，展开聚集货物的对策工作等。



● 港湾運営会社によるコンテナターミナルの運営

Operation of the container terminal by a port and harbor operating company

由港湾运营公司运营集装箱码头

平成28年3月、「横浜川崎国際港湾株式会社」（通称：YKIP）が国土交通大臣から京浜港の港湾運営会社に指定され、横浜港、川崎港のコンテナターミナルを一体的に運営することになりました。

横浜港と川崎港の基本的な機能としては、横浜港は、基幹航路をはじめとした世界各方面への航路が集積する輸出入拠点、川崎港は、国内最大級の冷凍冷蔵倉庫群などを活用したアジアの輸出入貨物の取扱拠点の機能を担うこととしています。

川崎市は、こうした両港の機能分担を踏まえて、海運動向及び利用者ニーズに対応した港湾施設整備や、国内外に向けたポートセールスについて、横浜川崎国際港湾株式会社と協働して取り組んでいきます。

In March 2016, Yokohama-Kawasaki International Port Corporation (YKIP) was designated as a port and harbor operating company in Keihin Port by the Minister of Land, Infrastructure, Transport and Tourism, and has come to operate the container terminals of the Port of Yokohama and Port of Kawasaki in an integrated manner.

As for the basic functions of the Port of Yokohama and Port of Kawasaki, the Port of Yokohama serves as an export/import base where sea routes, including main routes, to various directions around the world gather. The Port of Kawasaki takes on the role of a base that handles import and export cargo in Asia utilizing Japan's largest refrigerated warehouses, etc.

Taking into consideration such a division of functions of the two ports, the City of Kawasaki is cooperating with Yokohama-Kawasaki International Port Corporation to make approaches toward development of port and harbor facilities corresponding to maritime trends and users' needs, as well as toward port sales oriented domestically and internationally.

平成28年（2016年）3月，“横浜川崎国際港湾株式会社（通称为YKIP）”被日本国土交通大臣指定为京浜港的港湾运营公司，开始了对横浜港及川崎港集装箱码头的统一运营。

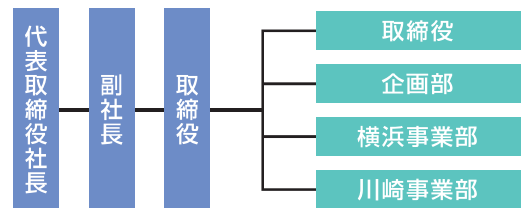
横浜港作为以基幹航路为首的开往世界各地的航路集中的进出口据点，川崎港作为利用国内最高等级的冷冻冷藏仓库群等的亚洲进出口贸易据点，各自发挥其功能。

川崎市与横浜川崎国際港湾株式会社共同按照横浜、川崎两个港口的上述分工情况，根据海运的动态情况以及顾客的需求推进港湾设施的改善和面向国内外的港口宣传活动。

■ 会社概要

社名／横浜川崎国際港湾株式会社
 設立日／平成28年1月12日
 所在地／（本社）横浜市西区みなとみらい二丁目3番1号
 クイーンズタワーA 14階
 （川崎事業部）川崎市川崎区東扇島92番地
 川崎港コンテナターミナル内
 代表者／代表取締役社長 諸岡 正道
 資本金等／10億円
 株主構成／国、横浜市、川崎市、三井住友銀行

■ 組織図



川崎港港湾計画

Kawasaki Port harbor plan 川崎港湾计划

川崎市では、京浜港（川崎港・横浜港・東京港）の広域連携や国際コンテナ戦略港湾への選定等、川崎港を取り巻く近年の状況を踏まえ、さらなる貨物集荷策や港湾機能の充実・強化を図るため、平成26年11月に、平成30年代後半を目標年次とした川崎港港湾計画を改訂しました。

本計画は、港湾関係者、立地企業、市民、国からの要請に加え、京浜港における川崎港の役割を踏まえ、川崎港の開発、利用及び保全を行う上での指針として、とても重要な役割を果たすものとなっています。

To enhance and strengthen port functions and measures for cargo collection, taking into consideration the conditions surrounding the Port of Kawasaki in recent years, such as wide-area linkage of the three Keihin ports (Port of Kawasaki, Port of Yokohama, and Port of Tokyo), and the Port of Kawasaki's selection as a Strategic International Container Port, the City of Kawasaki revised the harbor plan for the Port of Kawasaki, which focuses on the years from 2023 to 2028, in November 2014.

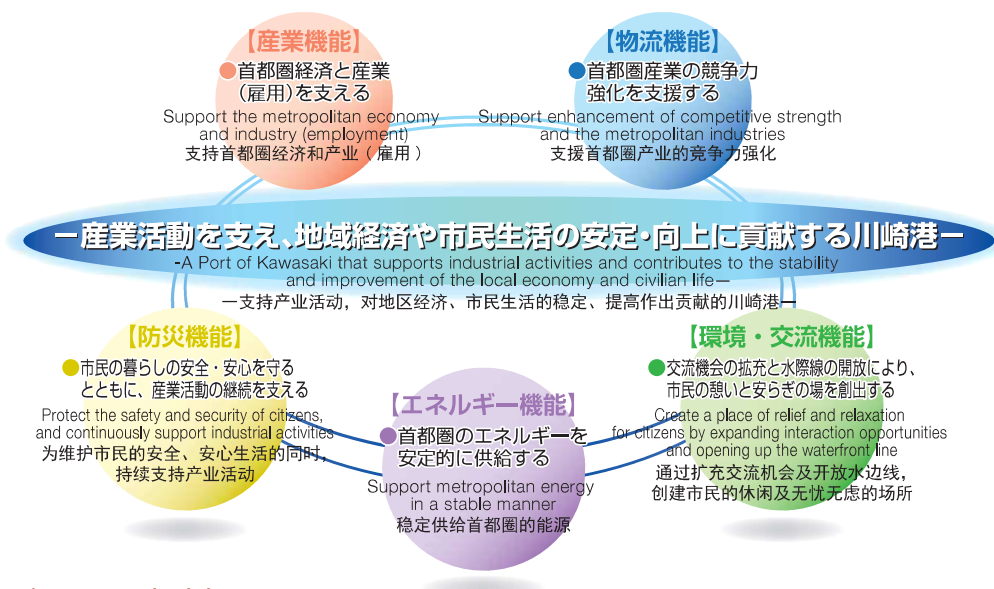
This plan plays an extremely important role as a guideline for development, use, and conservation of the Port of Kawasaki, based on the role of this port within the three Keihin ports, as well as demands from port-related personnel, location companies, citizens, and the government.

在川崎市根据京滨港（川崎港・横浜港・东京港）的广域合作，对国际集装箱战略港湾的选定等，根据围绕川崎港近年的状况，为了谋求进一步充实、强化聚集货物对策，修订了以平成26年11月（2014年11月）、平成30年代后半期为目标川崎港湾计划。

在本计划中添加了来自港湾相关企业、选址企业、市民、国家的要求，根据京滨港的川崎港的作用，作为川崎港的开发、利用以及维修的方针，发挥了极为重要的作用。

■ 港湾計画が果たすべき5つの役割と目指す将来像

The five roles that the harbor plan should fulfill, and its intended future image 必须实现的港湾计划的5个作用以及谋求的未来形象



■ 港湾計画の方針

Policies of the harbor plan 港湾计划の方針

京浜三港の連携強化により、首都圏の産業競争力を高め、産業・雇用・暮らしを守り発展させることを目指して、“産業活動を支え、地域経済や市民生活の安定・向上に貢献する川崎港”を実現するため、機能ごとに港湾計画の方針を設定しています。

In an aim to increase industrial competitive strength in the metropolis, and protect and develop industries, employment, and livelihood based on reinforcing the linkage among the three Keihin ports, policies for the harbor plan are being established for each function in order to realize a “Port of Kawasaki that supports industrial activities and contributes to the stability and improvement of the local economy and civilian life.”

通过京滨三港的协作、强化，谋求提高首都圏的产业的竞争力，维护产业・雇用・生活并使其发展，为实现“支持产业活动，对地区经济、市民生活的稳定、提高作出贡献的川崎港”，对各机能设定了港湾计划の方針。

- 【産業・物流機能】 港湾機能の再編・拡充による物流機能の強化
- 【防災機能】 大規模地震発生時の支援機能の強化
- 【エネルギー機能】 エネルギー供給機能の維持・支援
- 【環境・交流機能】 港湾空間の特色を活かしたアメニティ空間の充実

[Industry/logistics functions] Strengthen logistics functions by reorganizing and expanding port functions
[Disaster-prevention functions] Strengthen support functions at times when a large-scale earthquake occurs
[Energy functions] Maintain and support energy supply functions
[Environment/interaction functions] Enhance amenity space that makes use of the characteristics of the port space

【产业・物流机能】 通过重组、扩充港湾机能，强化物流机能
【防灾机能】 强化发生大规模地震时的支援机能
【能源机能】 维持、支援能源供给机能
【环境・交流机能】 充实运用港湾空间特色的舒适环境空间

港湾の能力

Port capabilities

港湾の能力

港湾の能力は、港湾施設の規模や配置を決める前提のもので、特に港湾の能力を表す基本的な指標である『取扱貨物量』は、埠頭計画、水域施設計画、外郭施設計画、臨港交通施設計画等の規模や配置を決める根拠となるものです。

Port capabilities are a premise that determines the scale and layout of port facilities, and the “cargo amount handled” is a basic indicator that represents port capabilities. It serves as the grounds for determining the scale and layout in wharf plans, plans for harbor facilities, plans for protective facilities for harbors, plans for port transport facilities, etc.

港湾の能力は決定港湾施設の規模、配置の前提、[貨物吞吐量] 是表示港湾能力的基本指标，是决定码头计划、水域设施计划、外圍设施计划、臨港交通设施计划等的規模、配置的依据。

	基準値(平成22年実績) Reference value [Actual value from 2010] 基准値【平成22年(2010年)実績】	目標値(平成30年代後半) Target value [for 2023 to 2028] 目標値【平成30年代後半期】
公共全体取扱貨物量 Total amount of public cargo handled 公共总体货物吞吐量	880万トン 8,800,000 tons 880 万吨	1,280万トン 12,800,000 tons 1,280 万吨
うち、コンテナ取扱貨物量 Of which, amount of cargo handled in containers 其中集装箱的货物吞吐量	29万トン 290,000 tons 29 万吨	452万トン 4,520,000 tons 452 万吨
コンテナ取扱個数 Number of containers handled 集装箱的处理件数	3万TEU 30,000 TEU 3 万 TEU	40万TEU 400,000 TEU 40 万 TEU

川崎港では、横浜港や東京港との役割分担のもと、今後増大するアジア貨物の取扱を担うこととし、港湾計画の目標年次である平成30年代後半において、約40万TEUのコンテナ取扱個数を見込んでいます。

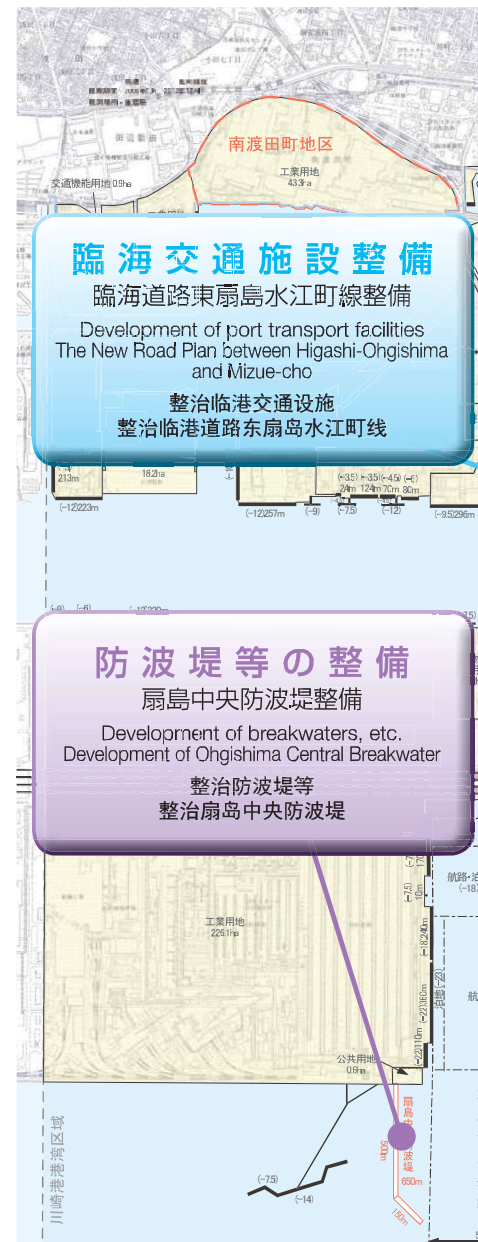
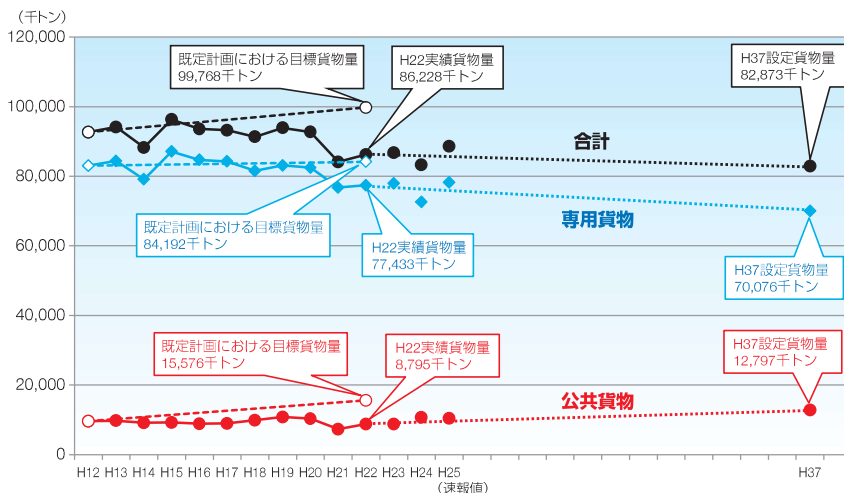
As the Port of Kawasaki, based on division of roles with the Port of Yokohama and Port of Tokyo, will play a role in handling Asian cargo, which will increase in the future, approximately 400,000 TEU containers are expected to be handled in the years from 2023 to 2028, which are the target years in the harbor plan.

在川崎港基于分担横浜港、东京港之间的作用，将承担增加的亚洲货物处理的任務，在港湾计划的目标年度的平成30年代後半期，估计将达到约40万TEU的集装箱处理件数。

【参考】川崎港取扱貨物量の見通し

Reference: Forecast of amount of cargo handled at Port of Kawasaki

参考：川崎港货物吞吐量预测



計画の概要

Overview of the plan

计划概要

設定した計画の方針や港湾の能力に基づき、物流、交流、環境、安全、その他の5つの機能を考慮し、港湾施設の計画を設定しています。また、港湾の開発、利用及び保全の観点から、有効かつ適切に利用することができるように、「土地利用の区分」を定め、土地利用計画を設定しています。

A plan for port facilities was established, taking into consideration logistics, interactions, environment, safety, and 5 other functions, based on the policies of the established plan and port capabilities. In addition, from the perspectives of development, use, and conservation of the port, "classifications for land usage" are specified, and a land usage plan has been established so that it is possible to effectively and appropriately use the port.

基于设定的计划的政策，港湾的能力，考虑物流，交流，环境，安全，其他的5个机能，设定了港湾设施的计划。另外，根据港湾的开发，利用及维修的观点，为能有效，适当利用，规定「土地利用的分区」，设定了土地利用计划。



港湾緑地の整備促進
 水江町緑地
 ちどり公園
 浮島1期地区緑地
 Promotion of development of green area around port
 Mizue-cho green area
 Chidori Park
 Ukishima phase 1 green area
 促进整治港湾绿地
 水江町绿地
 千島公园
 浮岛一期地区绿地

埠頭用地と港湾関連用地の拡充
 埋立護岸整備
 Expansion of wharf land and port-related land
 Development of bulkheads
 扩充码头用地及相关港湾用地
 整治填海护岸

コンテナターミナルの整備促進
 耐震強化岸壁整備 (2号、3号)
 コンテナターミナル用地拡張整備
 岸壁前面泊地整備
 Promotion of development of the container terminal
 Development of earthquake resistant berths (Nos. 2 and 3)
 Development of container terminal land expansion
 Development of port basin in front of dock
 促进整治集装箱码头
 整治耐震強化岸壁 (2号、3号)
 扩大整治集装箱码头用地
 整治岸壁前面泊地

小型船だまり機能の強化
 川崎航路南防波堤整備
 Strengthening of berth functions for small vessels
 Development of south breakwater on Kawasaki shipping route
 强化小型船只积存机能
 整治川崎航路南防波堤