

平成 2 9 年 版

# 事 業 概 要

川 崎 市 交 通 局



# は じ め に

平成 29 年版事業概要を刊行いたします。

本書は、当局の事業概況、路線、車両、料金制度、運輸成績、財政状況（予算及び決算）などの資料を収録して、報告するものです。市バス事業を考察する際の参考として御活用いただければ幸いです。

平成 29 年 12 月

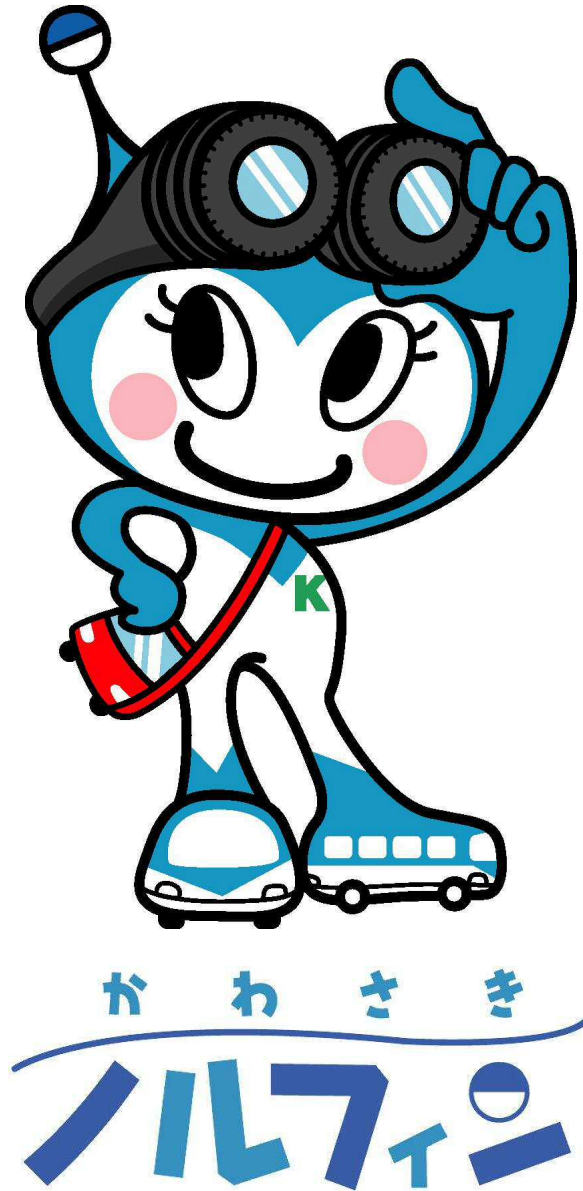
川 崎 市 交 通 局

# 経 営 理 念

人と環境にやさしいバスをめざすとともに、効率的な経営とサービス向上に取り組み、市民の信頼に応える質の高い輸送サービスを提供します。

- 1 安全、正確、快適な輸送を行い、お客様の信頼に応えます。
- 2 より良いサービスを明るい笑顔で提供します。
- 3 経営力を高め、活力ある事業運営を行います。
- 4 人を活かし、魅力ある職場をつくります。

## 市バスイメージキャラクター



市バスがこれからも多くの方から愛されご利用いただくために、子供からお年寄りまで誰もが親しめるような、かわいらしいキャラクターとして誕生しました。

「元気いっぱい、おちゃめなバスの妖精」をイメージしています。

愛称は“市バスに「乗る（ノル）」”と“妖精を意味する「エルフィン（elfin）」”をあわせた造語です。

# 目 次

## I 交 通 局 の 組 織

### 職 制 表 及 び 職 員 数

	ページ
(1) 職制一覧表 -----	1
(2) 職員数 -----	2

## II 自 動 車 運 送 事 業

### 1 事 業 概 況

(1) 平成 28 年度川崎市自動車運送事業について -----	3
(2) 平成 28 年度川崎市自動車運送事業の概要 -----	5

### 2 主 要 事 項 -----

6

### 3 営 業 所 等

(1) 営業所 -----	15
(2) 乗車券発売所 -----	15

### 4 路 線

(1) 路線一覧表 -----	16
(2) 認可キロ等 -----	17
(3) バス停留所 -----	17
(4) 深夜バスの運行状況 -----	18

### 5 車 両

(1) 仕様別在籍車両数 -----	19
(2) 営業所別配置車両数 -----	20
(3) 車両形状 -----	20

### 6 料 金 制 度

(1) 乗合バス料金表 -----	22
(2) ICカード乗車券 -----	23
(3) 乗合バス料金の変遷 -----	24
(4) 共通定期乗車券実施路線 -----	24
(5) 貸切バス車種別料金表 -----	24

### 7 平成 28 年度運輸成績

(1) 運輸成績総括表 -----	25
(2) 券種別乗車人員及び乗車料収入 -----	26
(3) 路線別運輸成績表 -----	28
(4) 路線別 1 日当たり運輸成績表 -----	30
(5) 乗合バス運輸成績の推移 -----	32
(6) 路線別乗車人員の推移 -----	33

(7) 乗合バス乗車人員の推移	34
(8) 乗合バス乗車料収入の推移	36
(9) 路線別収支	38
(10) 深夜バス路線別運輸成績表	39
(11) 事故件数の推移	39
<b>8 財政状況</b>	
(1) 平成28年度決算	40
(2) 平成28年度決算の概要	42
(3) 平成28年度実車走行キロ当たり収益・費用	43
(4) 財政収支の推移	44
(5) 平成29・28年度当初予算比較	45

### 参 考 資 料

(1) 市勢概要	47
(2) 交通事業の沿革	47
(3) 交通事業のあゆみ	48





# I 交通局の組織

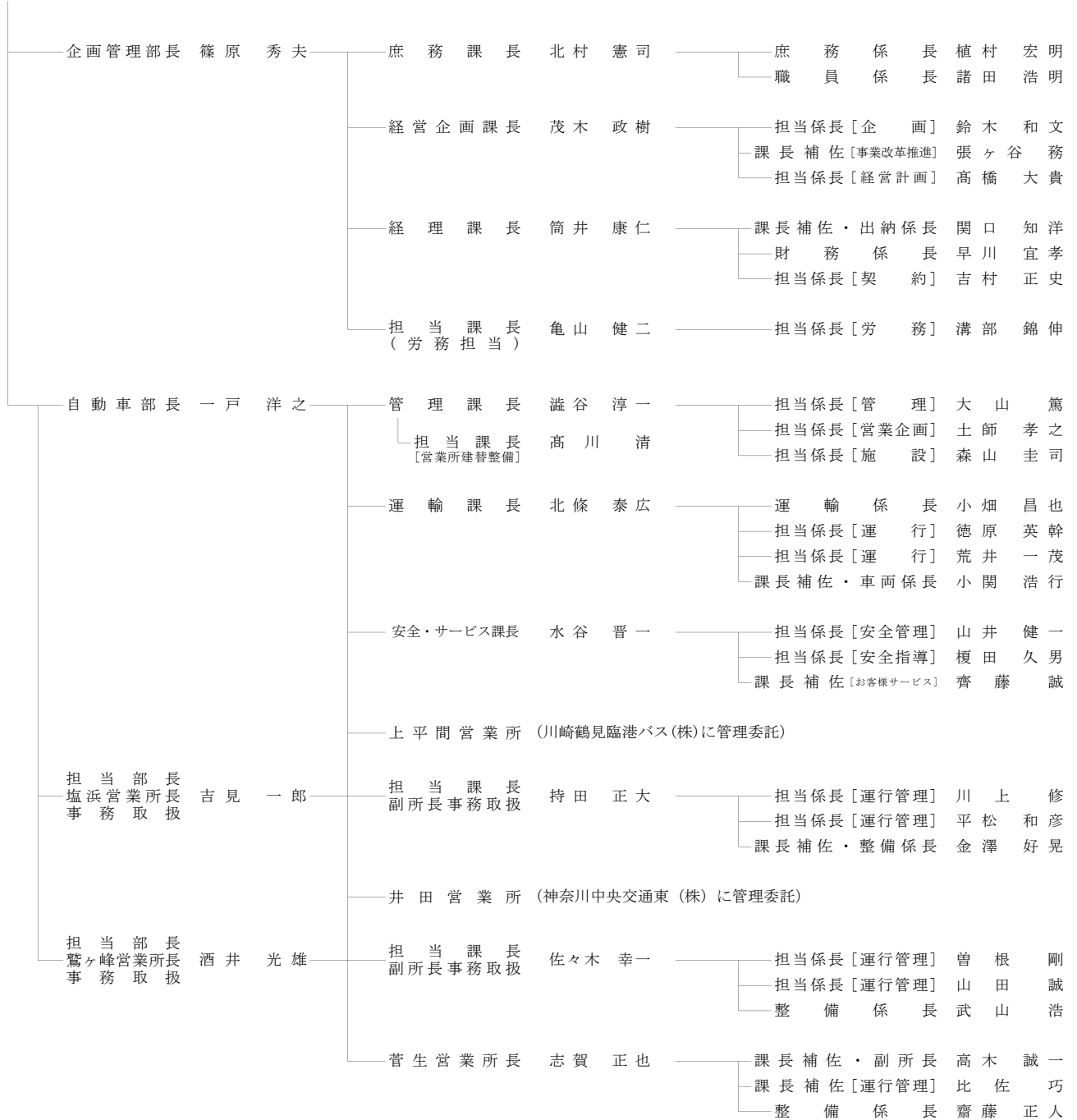


# 職制表及び職員数

## (1) 職制一覧表

平成29年4月1日現在

川崎市交通事業管理者  
交通局長 平野 誠



## (2) 職員数

部課(所)別・職種別職員数

平成29年4月1日現在(単位:人)

	事務職	技術職	運転手	技工	その他	計
企画管理部	1					1
庶務課	9					9
経営企画課	6					6
経理課	11					11
労務担当	5					5
自動車部	1					1
管理課	9	3				12
運輸課	9	4				13
安全・サービス課	10					10
塩浜営業所	15	2	167	9		193
鷲ヶ峰営業所	15	1	138	10	3	167
菅生営業所	12	1	61	1		75
合 計	103	11	366	20	3	503

※ 局長、併任職員は除く。

※ 再任用職員を含む。

## Ⅱ 自動車運送事業



# 1 事業概況

## (1) 平成28年度川崎市自動車運送事業について

市バス事業は、市民の大切な公共交通機関として重要な役割を担っており、安全を第一の使命としつつ、お客様に満足いただける利用しやすいサービスの提供に向けて、経営基盤の確立に取り組んでおります。

平成28年度の経営状況については、主に償却対象車両台数の減などによる減価償却費、軽油価格の下落による燃料費がそれぞれ減少したものの、退職給付引当金繰入額の増等による人件費、委託営業所の変更等による経費がそれぞれ増加したことから支出額全体として前年度を上回りましたが、乗車料収入が前年度を上回ったことなどにより、収益的収支は前年度に引き続き黒字決算を確保しました。

今後も輸送の安全性を着実に確保するとともに、お客様サービスの向上、経営基盤の確立に取り組んでまいります。

## 「川崎市バス事業経営プログラム」に基づく平成28年度の主な取組

### I 安全な輸送サービスの確保

- (1) 関係法令等の遵守と安全を最優先事項とした取組の徹底
  - ・事故防止に関する注意看板の設置
  - ・経路誤り発生個所をまとめたハザードマップの作成及び掲出
- (2) 安全教育の充実・強化
  - ・運転手グループワーク研修、運転手階層別研修など輸送安全に係る研修の実施

### II 安心・快適なサービスの充実

- (1) 市バスネットワークの維持・充実
  - ・小杉駅東口から労災病院及び井田病院へのアクセス向上のための系統の新設
  - ・向ヶ丘遊園駅とたまプラーザ駅を結ぶ路線の本格運行に向けた社会実験の実施
- (2) お客様に満足いただけるサービスの提供
  - ・お客様アンケート調査の実施
- (3) 安心・快適な移動空間の提供
  - ・ノンステップバス 6両導入  
(バリアフリー法適合低床バス 計339両 導入率100.0%)
  - ・タブレット型停留所運行情報表示器 13基導入
  - ・バス停留所施設の整備 停留所上屋：代替8基の整備  
停留所標識：照明付標識 代替20基の整備  
二面式標識 代替20基の整備  
停留所ベンチ：50脚の整備

### III 経営基盤の充実・強化

- (1) 事業基盤の充実・強化
  - ・運転手や整備員の退職動向等を踏まえた正規職員の計画的な採用の実施
  - ・職員提案制度の運用、運転技能コンクールの開催、模範となる職員への市長表彰の実施
  - ・上平間営業所の建て替えに向けた実施設計の実施
- (2) 運行の効率性向上
  - ・管理委託営業所の変更（井田営業所の管理委託の実施、菅生営業所の直営化）
  - ・営業所管轄路線の見直しの実施

### IV 社会的要請等に対応した事業の推進

- (1) 環境対策の推進
  - ・ハイブリッドノンステップバス 1両導入(ハイブリッドバス 計32両)
- (2) 地域貢献への取組
  - ・カワサキハロウィンパレードにおけるハロウィン装飾バスの展示・運行
  - ・イルミネーションバスの運行
  - ・小学校児童の絵画を展示するギャラリーバスの増車(6両→17両)
  - ・「ノルフィン」と「ハローキティ」とのコラボレーションによる事業展開
  - ・市バス♥安全・安心フェスタの初開催



## (2) 平成 28 年度川崎市自動車運送事業の概要

### ア 乗合バス事業の概要

市域全体を営業エリアとし、通勤通学や移動手段を持たない高齢者など、市民の皆様の日常生活を支える足として御利用いただいております。

平成 29 年 3 月 31 日現在

項 目	数 量
在 籍 車 両 数	339 両
営 業 キ ロ	194,403 km
実 車 走 行 キ ロ	12,983,946 km
乗 車 人 員	48,735,911 人
乗車料収入（税抜き）	7,789,487,073 円
営 業 路 線 数	28 路線
運 行 系 統 数	190 系統
停 留 所 数	496 箇所

### イ 貸切バス事業の概要

川崎競輪の輸送をはじめ、市内の小・中学校の社会見学や遠足、イベント輸送等で地域の皆様に御利用いただいております。

平成 29 年 3 月 31 日現在

項 目	数 量
在 籍 車 両 数	5 両
実 車 走 行 キ ロ	32,941 km
乗 車 人 員	229,712 人
乗車料収入（税抜き）	34,461,838 円
一 般 貸 切 輸 送 件 数	82 件
競 輪 輸 送 日 数	247 日

## 2 主要事項

項目	年月日	内容
1 議決事項	28.10.17  29. 3.17	<p><b>平成28年第3回川崎市議会定例会</b></p> <ul style="list-style-type: none"> <li>・平成27年度川崎市自動車運送事業会計決算認定について</li> </ul> <p><b>平成29年第1回川崎市議会定例会</b></p> <ul style="list-style-type: none"> <li>・平成29年度川崎市自動車運送事業会計予算</li> </ul>
2 バス路線 (1)路線関係	28. 4. 1	<p><b>塩浜、上平間、井田営業所管内ダイヤ改正(運行回数の変更等)</b></p> <p><b>ア 路線廃止区間</b></p> <p>道路名 一般国道409号線  (起点) 川崎市中原区小杉御殿町二丁目29番地先  (終点) 川崎市中原区市ノ坪131番地先  <b>【キロ程】 0.85km</b></p> <p><b>イ 新設系統(6系統)</b></p> <p>(ア) 杉01 井田病院 → 井田営業所前  往 2.01km(片運行)</p> <p>(イ) 杉01 井田病院→総合リハビリテーションセンター前→木月四丁目  →元住吉→小杉駅東口  往 5.17km(片運行)</p> <p>(ウ) 杉01 小杉駅東口→元住吉→木月四丁目→井田病院  往 4.21km(片運行)</p> <p>(エ) 杉02 横須賀線小杉駅→小杉駅東口→元住吉→井田病院(急行)  往 4.72km(片運行)</p> <p>(オ) 杉03 井田営業所前～木月四丁目～元住吉～横須賀線小杉駅  往・復 4.03km</p> <p>(カ) 杉03 蟹ヶ谷～井田営業所前～木月四丁目～元住吉～横須賀線小杉駅  往・復 6.38km</p> <p><b>ウ 廃止系統(5系統)</b></p> <p>(ア) 杉01 井田病院 → 井田営業所前  往 2.09km(片運行)</p> <p>(イ) 杉01 小杉駅前→元住吉→木月四丁目→井田営業所前→井田病院  往 6.74km(片運行)</p> <p>(ウ) 杉01 井田病院→総合リハビリテーションセンター前→木月四丁目  →元住吉→小杉駅前  往 7.30km(片運行)</p> <p>(エ) 杉01 小杉駅前→元住吉→木月四丁目→井田病院  往 6.34km(片運行)</p>

項 目	年 月 日	内 容
	28. 8. 1	<p>(オ) 杉02 井田営業所前～木月四丁目～元住吉～横須賀線小杉駅 往・復 4.03km</p> <p><b>路線バス社会実験による系統新設(た83系統)</b></p> <p><b>ア 路線新設区間</b></p> <p>(ア) 道路名 美しが丘155号線 (起点) 横浜市青葉区美しが丘一丁目1番地1先 (終点) 横浜市青葉区美しが丘二丁目21番地7号先 【キロ程】 0.32km</p> <p>(イ) 道路名 美しが丘162号線 (起点) 横浜市青葉区美しが丘二丁目21番地7号先 (終点) 横浜市青葉区美しが丘二丁目25番地1号先 【キロ程】 0.42km</p> <p>(ウ) 道路名 都市計画道路 向ヶ丘遊園駅菅生線(VI) (起点) 川崎市宮前区犬蔵二丁目33番6号先 (終点) 川崎市宮前区犬蔵二丁目35番1号先 【キロ程】 0.06km</p> <p>(エ) 道路名 川崎市道 犬蔵1号線 (起点) 川崎市宮前区犬蔵二丁目35番1号先 (終点) 川崎市宮前区犬蔵二丁目26番先 【キロ程】 0.536km</p> <p>(オ) 道路名 都市計画道路 梶ヶ谷菅生線(IV) (起点) 川崎市宮前区犬蔵二丁目26番先 (終点) 川崎市宮前区犬蔵二丁目3番先 【キロ程】 0.524km</p> <p>(カ) 道路名 都市計画道路 向ヶ丘遊園駅菅生線(V) (起点) 川崎市宮前区犬蔵二丁目3番先 (終点) 川崎市宮前区犬蔵一丁目9番先 【キロ程】 0.587km</p> <p>(キ) 道路名 都市計画道路 向ヶ丘遊園駅菅生線(III) (起点) 川崎市宮前区平五丁目8番先 (終点) 川崎市宮前区平三丁目10番先 【キロ程】 0.696km</p> <p><b>イ 新設系統(1系統)</b></p> <p>た83 向ヶ丘遊園駅南口～南平～犬蔵～宮前美しの森公園～たまプラーザ駅 往・復 6.32km</p>
	28. 9. 3	<p><b>藤子・F・不二雄ミュージアム線ダイヤ改正(運行回数の変更等)</b></p>

項 目	年 月 日	内 容
	28. 9.29	<p><b>等々力緑地再編整備に伴う運行経路の変更(運行回数の変更等)</b></p> <p><b>ア 路線廃止区間</b></p> <p>(ア) 道路名 川崎市道 宮内58号線  (起点) 川崎市中原区等々力1番地先  (終点) 川崎市中原区等々力1番地先  【キロ程】 0.03km</p> <p>(イ) 道路名 川崎市道 宮内52号線  (起点) 川崎市中原区等々力1番地先  (終点) 川崎市中原区宮内四丁目2番地先  【キロ程】 0.10km</p> <p>(ウ) 道路名 川崎市建設緑政局管理敷地内道路  (起点) 川崎市中原区宮内四丁目2番地先  (終点) 川崎市中原区宮内四丁目2番地先  【キロ程】 0.05km</p> <p><b>イ 新設系統(5系統)</b></p> <p>(ア) 直行 小杉駅前～市営等々力グラウンド  往 1.74km 復 1.50km</p> <p>(イ) 溝05 溝口駅前～とどろきアリーナ前～小杉駅前  往・復 7.14km</p> <p>(ウ) 杉40 市民ミュージアム～とどろきアリーナ前～小杉駅前～上平間  往 5.86km 復 6.58km</p> <p>(エ) 杉40 中原駅前～とどろきアリーナ前～小杉駅前  往・復 4.74km</p> <p>(オ) 杉40 市民ミュージアム～とどろきアリーナ前～小杉駅前  往・復 2.58km</p> <p><b>ウ 廃止系統(5系統)</b></p> <p>(ア) 直行 小杉駅前～市営等々力グラウンド  往 1.70km 復 1.41km</p> <p>(イ) 溝05 溝口駅前～とどろきアリーナ前～小杉駅前  往 7.11km 復 7.14km</p> <p>(ウ) 杉40 市民ミュージアム～とどろきアリーナ前～小杉駅前～上平間  往 5.83km 復 6.58km</p> <p>(エ) 杉40 中原駅前～とどろきアリーナ前～小杉駅前  往 4.71km 復 4.74km</p> <p>(オ) 杉40 市民ミュージアム～とどろきアリーナ前～小杉駅前  往 2.55km 復 2.58km</p>

項 目	年 月 日	内 容
	28.12.28	<p><b>モトスミ・ブレーメン通り路線退出</b></p> <p><b>ア 路線廃止区間</b></p> <p>(ア) 道路名 川崎市道 井田中ノ町29号線  (起点) 川崎市中原区木月三丁目10番地先  (終点) 川崎市中原区井田中ノ町19番地先  【キロ程】 0.55km</p> <p>(イ) 道路名 川崎市道 木月96号線  (起点) 川崎市中原区木月一丁目24番地先  (終点) 川崎市中原区木月三丁目10番地先  【キロ程】 0.47km</p> <p>(ウ) 道路名 川崎市道 中原10号線  (起点) 川崎市中原区木月一丁目19番地先  (終点) 川崎市中原区木月一丁目24番地先  【キロ程】 0.12km</p> <p>(エ) 道路名 川崎市道 木月119号線  (起点) 川崎市中原区木月二丁目2番地先  (終点) 川崎市中原区木月一丁目19番地先  【キロ程】 0.20km</p> <p>(オ) 道路名 川崎市道 木月住吉町24号線  (起点) 川崎市中原区木月住吉町9番地先  (終点) 川崎市中原区木月住吉町7番地先  【キロ程】 0.18km</p> <p><b>イ 廃止系統(14系統)</b></p> <p>(ア) 川63 新城駅前→元住吉駅前→江川町→塚越→川崎駅西口  往 12.21km(片運行)</p> <p>(イ) 川63 新城駅前→元住吉駅前→元住吉  往 4.88km(片運行)</p> <p>(ウ) 川63 新城駅前～井田営業所前～木月四丁目～労災病院前  往 5.53km 復 5.39km</p> <p>(エ) 川63 井田営業所前→元住吉駅前→江川町→塚越→川崎駅西口  往 9.09km(片運行)</p> <p>(オ) 川63 井田営業所前～木月四丁目～労災病院前  往 2.41km 復 2.34km</p> <p>(カ) 川63 井田営業所前→元住吉駅前→平間駅前→上平間  往 4.86km(片運行)</p> <p>(キ) 川64 蟹ヶ谷→元住吉駅前→江川町→塚越→川崎駅西口  往 11.44km(片運行)</p> <p>(ク) 川64 蟹ヶ谷→元住吉駅前→元住吉  往 4.11km(片運行)</p>

項目	年月日	内 容
		<p>(ケ) 川64 蟹ヶ谷～井田営業所前～木月四丁目～労災病院前 往 4.76km 復 4.69km</p> <p>(コ) 川66 井田病院→元住吉駅前→江川町→塚越→川崎駅西口 往 9.78km(片運行)</p> <p>(サ) 川66 井田病院→元住吉駅前→平間駅前→上平間 往 5.55km(片運行)</p> <p>(シ) 川66 井田病院→元住吉駅前→元住吉 往 2.45km(片運行)</p> <p>(ス) 川66 井田病院～木月四丁目～労災病院前 往 3.10km 復 3.03km</p> <p>(セ) 杉02 井田病院→元住吉駅前→横須賀線小杉駅 往 3.75km(片運行)</p> <p><b>29. 3.26 管理委託営業所の変更に伴うダイヤ改正(運行回数の変更等)</b></p> <p><b>ア 路線廃止区間</b></p> <p>(ア) 道路名 国道1号線 (起点) 川崎市幸区南幸町三丁目154番地先 (終点) 川崎市幸区南幸町三丁目90番地先 【キロ程】 0.48km</p> <p>(イ) 道路名 県道川崎町田線 (起点) 川崎市幸区南幸町三丁目90番地先 (終点) 川崎市幸区柳町3番地先 【キロ程】 0.41km</p> <p><b>イ 新設系統(4系統)</b></p> <p>(ア) 鷺02 野川→千年→小杉駅前 往 4.32km(片運行)</p> <p>(イ) 登05 宮前区役所前～清水台～蔵敷～五所塚 ～登戸駅(生田緑地口) 往 8.90km 復 9.87km</p> <p>(ウ) 宮03 菅生車庫～犬蔵～宮前平駅 往・復 2.50km</p> <p>(エ) 宮03 菅生車庫～犬蔵(→宮前平駅)～宮前区役所前 往 3.11km 復 2.17km</p> <p><b>ウ 廃止系統(2系統)</b></p> <p>(ア) 川82 上平間～卸売市場前～尻手駅前～川崎駅西口 往・復 4.32km</p> <p>(イ) 溝17 蔵敷団地→蔵敷→向丘出張所→溝口駅南口 往 6.08km(片運行)</p>

項目	年月日	内 容			
(2) 停留所 関係	28. 4. 1	<b>ア 停留所新設</b>			
		名称	方向	位置	
		小杉駅入口グランツリー前	横須賀線小杉駅	川崎市中原区中丸子2番地先	
		<b>イ 停留所廃止</b>			
		名称	方向	位置	
		中原区役所前	小杉駅前	川崎市中原区小杉町三丁目25番地先	
			井田病院	川崎市中原区小杉町三丁目245番地先	
		東横線小杉駅	小杉駅前	川崎市中原区市ノ坪40番地先	
			井田病院	川崎市中原区小杉町三丁目445番地先	
		<b>ウ 停留所名称変更</b>			
	旧名称	新名称			
	京セラケミカル前	京セラ前			
	土質改良プラント前	かわさき記念病院前			
	28. 8. 1	<b>停留所新設</b>			
		名称	方向	位置	
		たまプラーザ駅	-	横浜市青葉区美しが丘一丁目1番地先	
		美しの森入口	たまプラーザ駅	川崎市宮前区犬蔵二丁目35番先	
			向丘遊園駅南口	川崎市宮前区犬蔵二丁目32番先	
		美しの森中央	たまプラーザ駅	川崎市宮前区犬蔵二丁目36番先	
			向丘遊園駅南口	川崎市宮前区犬蔵二丁目31番先	
くすのき公園		たまプラーザ駅	川崎市宮前区犬蔵二丁目39番先		
		向丘遊園駅南口	川崎市宮前区犬蔵二丁目25番先		
さくらの丘公園入口		たまプラーザ駅	川崎市宮前区犬蔵二丁目36番先		
		向丘遊園駅南口	川崎市宮前区犬蔵二丁目37番先		
宮前美しの森公園		たまプラーザ駅	川崎市宮前区犬蔵二丁目35番先		
		向丘遊園駅南口	川崎市宮前区犬蔵二丁目11番先		
犬蔵二丁目		たまプラーザ駅	川崎市宮前区犬蔵二丁目3番先		
		向丘遊園駅南口	川崎市宮前区犬蔵二丁目12番先		
犬蔵		たまプラーザ駅	川崎市宮前区犬蔵二丁目2番先		
白幡八幡前(新道)		たまプラーザ駅	川崎市宮前区平四丁目8番先		
		向丘遊園駅南口	川崎市宮前区平四丁目7番先		
28.12.28		<b>停留所廃止</b>			
	名称	方向	位置		
	井田交番前	元住吉	川崎市中原区井田中ノ町11番地先		
	中ノ町住宅前	元住吉	川崎市中原区井田中ノ町2番地先		
	木月三丁目	元住吉	川崎市中原区木月三丁目8番地先		
	木月一丁目	元住吉	川崎市中原区木月一丁目28番地先		
	元住吉駅前	元住吉	川崎市中原区木月一丁目21番地先		
	元住吉	川崎駅西口	川崎市中原区木月住吉町7番地先		

項目	年月日	内 容			
	29. 1.29	<b>停留所新設</b>			
			方 向		
		未長三丁目	新作	川崎市高津区未長三丁目1番先	
	29. 3.26	<b>停留所廃止</b>			
		名 称	方 向	位 置	
		幸警察署前	尻手駅前	川崎市幸区都町74番地先	
		卸売市場前	上平間	川崎市幸区南幸町三丁目76番地先	
			川崎駅西口	川崎市幸区南幸町三丁目68番地先	
		尻手駅前	上平間	川崎市幸区南幸町三丁目92番地先	
			川崎駅西口	川崎市幸区南幸町三丁目56番地先	
南幸町二丁目	川崎駅西口	川崎市幸区柳町3番地先			
3 建設改良 事業 (1)車両関係	<b>乗合自動車購入</b>				
	28. 7.15	ノンステップバス[大型10.5mクラス]		1両	
	28. 7.15	ノンステップバス[中型]		1両	
	28.12.20	ハイブリッドノンステップバス[大型]		1両	
	28.12.20	ノンステップバス[大型11mクラス]		1両	
	28.12.20	ノンステップバス[大型10.5mクラス]		2両	
	(2)建物関係	28. 6.30	上平間営業所改築テレビ電波受信障害事前調査業務委託		
		28.12.8	上平間営業所家屋事前調査委託		
		29.3.16	<b>停留所上屋設置工事（4箇所）</b>		
		停留所名	方 向	備考	
		犬蔵	溝口駅南口	代替	
		犬蔵小学校前	溝口駅南口	代替	
		聖マリアンナ医大下	溝口駅南口	代替	
	聖マリアンナ医大下	柿生駅前	代替		



項目	年月日	内容		
(3)構造物 関係	29. 3.28	<b>停留所上屋設置工事（4箇所）</b>		
		停留所名	方向	備考
		新作八幡下	梶ヶ谷駅	代替
		土渕	登戸駅	代替
		登戸駅	溝口駅前	代替
		山口台中央	新百合丘駅前	代替
	29. 3.31	<b>上平間営業所土壌汚染対策その他工事</b>		
	29. 2.17	<b>照明付バス停留所標識設置（20箇所）</b>		
		停留所名	方向	備考
		新作八幡下	梶ヶ谷駅	代替
		犬蔵	溝口駅南口	代替
		犬蔵小学校前	溝口駅南口	代替
		聖マリアンナ医大下	溝口駅南口	代替
		聖マリアンナ医大下	柿生駅前	代替
		土渕	登戸駅	代替
		登戸駅	溝口駅前	代替
		山口台中央	新百合丘駅前	代替
		タカセセンター前	ダイワコーポレーション	代替
		東扇島北公園入口	ダイワコーポレーション	代替
		桜本	JFE前	代替
		東古市場	川崎駅西口北	代替
		梅林	溝口駅前	代替
		高津駅前	溝口駅前	代替
	野川	井田営業所前	代替	
	野川	宮前平駅	代替	
	東名向丘入口	宮前平駅	代替	
	塚戸	登戸駅	代替	
	百合丘高校前	宮前平駅	代替	
	裏門坂	柿生駅前	代替	

項目	年月日	内 容	
(4)機械諸 器具関係	28. 6.30	後方支援システム(勤務編)改修	1式
		公共車両優先システム用バス車載機	21台
	28. 7.29	フロンガス全自動交換機 OKC-134AD	2台
	28. 8.24	自動料金収納機のシステム改修	1式
	28. 8.30	可搬型IC専用料金収納機	2台
	28. 9.27	エアーインパクト AP-500Z	4台
	28.12.28	ドライブレコーダー	332台
	28.12.31	営業所端末及び周辺機器の更新	1式
	29. 3. 1	鷲ヶ峰営業所1柱式リフト設置	1式
	29. 3. 2	精算装置カードリーダー代替に伴うシステム改修	1式
	29. 3.10	料金箱共通化ユニット改修	1式
	29. 3.31	バス運行情報提供システム改修 タブレット型停留所運行情報表示器増設に係る改修	1式

### 3 営業所等

#### (1) 営業所

平成29年4月1日現在

施設	所在地	営業開始	敷地面積(m <sup>2</sup> )	建物面積(m <sup>2</sup> )
上平間営業所	中原区上平間1140番地	昭和28年 7月22日	8,623.61	1,631.57
	・ 建物面積は、営業所、整備工場及び付属建物17棟の延床面積			
塩浜営業所	川崎区塩浜2丁目2番1号	昭和37年 8月7日	8,091.56	1,675.76
	・ 建物面積は、営業所、整備工場及び付属建物11棟の延床面積			
井田営業所	高津区明津98番地	昭和41年 8月1日	5,437.98	1,058.62
	・ 建物面積は、営業所、整備工場及び付属建物7棟の延床面積			
鷺ヶ峰営業所	宮前区菅生ヶ丘41番1号	昭和47年 4月27日	9,420.84	6,184.40 (地下を含む。)
	・ 建物面積は、営業所、整備工場及び付属建物4棟の延床面積			
菅生営業所	宮前区犬蔵3丁目5番1号	平成23年 4月1日	2,508.08	435.98
	・ 建物面積は、営業所及び付属建物6棟の延床面積			

※ 各営業所の定期券等販売窓口は年中無休

(営業時間)月～金曜日は 7:00～20:00

土曜・日祝日、12月29日～31日及び1月1日～3日は 7:00～19:00

#### (2) 乗車券発売所

施設	所在地	営業開始	建物面積(m <sup>2</sup> )
川崎乗車券 発売所	川崎区駅前本町26番地2 (川崎地下街アゼリア西広場)	平成15年 3月1日	23.92 (床面積)
溝口乗車券 発売所	高津区溝口1丁目3番1号 (武蔵溝ノ口駅北口ノクティ1 地下1階)	平成9年 9月12日	24.79 (床面積)

※ 12月29日～1月3日は休業

(営業時間)月～金曜日は 7:30～20:00、土曜日は 9:00～17:00、日祝日は10:00～17:00

# 4 路線

## (1) 路線一覧表

平成29年4月1日現在

路線名(営業開始年月日)	
主要系統番号	起点～主要経由地～終点
1	川04 川崎駅～四谷下町～市営埠頭・京セラ前
	川04 川崎駅～四谷下町～塩浜営業所前
2	川05 川崎駅→川崎マリエン前→ダイワコーポレーション前
	川05 川崎駅←ダイワコーポレーション前←川崎マリエン前
	川07 川崎駅～ダイワコーポレーション前～東扇島西公園前
3	川73 上平間～妙光寺前～川崎駅西口北
	川04 上平間→妙光寺前→川崎駅→市営埠頭
	川73 上平間←妙光寺前←川崎駅←市営埠頭
4	川40 川崎駅～渡田新町～JFE前
	川40 川崎駅～JFE前～四谷～塩浜営業所前
	川40 川崎駅～JFE前～水江町
	川15 川崎駅～小田栄～追分～労働会館前～川崎駅
5	川10 川崎駅～池藤橋～水江町
	川10 川崎駅～池藤橋～かわさき南部斎苑～塩浜
6	川13 川崎駅～大島四ツ角～扇町
7	川74 上平間～御幸公園前～川崎駅西口北・川崎駅
	川74 小杉駅前～上平間～御幸公園前～川崎駅西口北・川崎駅
	川74 川崎駅西口北～河原町～中幸町～川崎駅西口北
8	川63 新城駅前～元住吉～江川町～塚越～川崎駅西口
	川63 井田営業所前～元住吉～江川町～塚越～川崎駅西口
	川63 井田営業所前～元住吉～平間駅前～上平間
	川64 蟹ヶ谷～元住吉～江川町～塚越～川崎駅西口
	川66 井田病院～元住吉～江川町～塚越～川崎駅西口
	川66 井田病院～元住吉～平間駅前～上平間
	川67 横須賀線小杉駅～小杉駅東口～江川町～川崎駅西口
	川68 新城駅前～井田病院
	杉01 小杉駅東口～元住吉～(総合リハビリテーションセンター前←)井田病院
	杉02 横須賀線小杉駅～小杉駅東口～元住吉～井田病院
杉03 横須賀線小杉駅～小杉駅東口～元住吉～蟹ヶ谷	
9	川81 上平間～幸区役所入口～幸警察署前～川崎駅西口
	川83 江川町～新川崎駅～塚越～川崎駅西口
	川83 江川町→小倉下町→新川崎交通広場→新川崎駅
10	川71 小杉駅前～幸区役所入口～遠藤町～川崎駅西口北
11	溝05 溝口駅前～市民ミュージアム前～小杉駅前
	溝04 溝口駅前～新城駅前～中原駅前～小杉駅前
12	杉40 中原駅前～蔵前～市民ミュージアム前～小杉駅前
	杉40 市民ミュージアム～小杉駅前
13	杉10 小杉駅前～下新城～全竜寺前～蟹ヶ谷
	原01 中原駅前～千年～能満寺～高田町
14	溝25 溝口駅南口～千年～能満寺～高田町
	原01 中原駅前～千年～能満寺～高田町

路線名(営業開始年月日)	
主要系統番号	起点～主要経由地～終点
15	城11 宮前平駅～野川～千年～新城駅前
	城11 宮前区役所前～宮前平駅～野川～千年～新城駅前
	城11 宮前平駅～野川～井田病院
16	鷺02 鷺沼駅～久末～野川～千年～小杉駅前・新城駅前
	鷺02 鷺沼駅～久末～野川～井田営業所前
17	溝21 溝口駅南口～千年～野川～久末～有馬第二団地前
	溝18 溝口駅南口～蔵敷～稗原～鷺ヶ峰営業所前
18	溝18 溝口駅南口～蔵敷～稗原～聖マリアンナ医科大学前
	溝17 溝口駅南口～蔵敷～稗原～琴平下～柿生駅前
	溝17 溝口駅南口～蔵敷(浄水場通り)～菅生車庫
	溝19 溝口駅南口～向丘出張所～おし沼
	溝19 溝口駅南口～向丘出張所～おし沼～向丘遊園駅南口
19	溝15 宮前平駅～犬蔵～南平～溝口駅南口
	溝15 宮前区役所前～(宮前平駅←)犬蔵～南平～溝口駅南口
	溝16 聖マリアンナ医科大学前～犬蔵～南平～溝口駅南口
	溝16 鷺ヶ峰営業所前～犬蔵～南平～溝口駅南口
	宮05 聖マリアンナ医科大学前～犬蔵～宮前平駅
	宮05 聖マリアンナ医科大学前～犬蔵(→宮前平駅)～宮前区役所前
た83 向丘遊園駅南口～南平～犬蔵～宮前美しの森公園～たまプラーザ駅	
20	登05 登戸駅(生田緑地口)～蔵敷(浄水場通り)～菅生車庫・鷺ヶ峰営業所前
	登05 登戸駅(生田緑地口)～蔵敷(浄水場通り)～菅生車庫(→宮前平駅)～宮前区役所前
21	生01 生田駅～平野～長沢入口～蔵敷～宮前平駅
	生01 生田駅～平野～長沢入口～蔵敷(→宮前平駅)～宮前区役所前
	生02 生田駅～平野～鷺ヶ峰営業所前
	生02 生田駅～平野～聖マリアンナ医科大学前
	生03 生田駅～南生田小学校前～鷺ヶ峰営業所前
生03 生田駅～南生田小学校前～聖マリアンナ医科大学前	
22	溝06 井田営業所前～溝口駅前～久地駅前～向丘遊園駅南口
	溝06 井田営業所前～溝口駅前～久地駅前～登戸駅
23	登14 西菅団地～城下～明王～向丘遊園駅南口・登戸駅
	登14 西菅団地～城下～菅四丁目
24	登21 中野島多摩川住宅・カリタス学園～新船島橋
	登06 カリタス学園～登戸駅多摩川口～蔵敷～菅生車庫
25	新10 新ゆりグリーンタウン～山口台中央～新百合丘駅前
	新10 新百合丘駅前～新ゆりグリーンタウン～王禅寺口～鷺ヶ峰営業所前
26	溝23 溝口駅南口～新作～市民プラザ～梶ヶ谷駅
27	直通 川崎駅～(直通)～川崎病院
	直行 登戸駅(生田緑地口)～藤子・F・不二雄ミュージアム
28	急行 登戸駅(生田緑地口)～藤子・F・不二雄ミュージアム～生田緑地

## (2) 認可キロ等

平成29年4月1日現在

項目		数量等	項目	数量等	
認可キロ数		194.403 km	運行系統数	190 系統	
営業キロ数		194.403 km	運行系統長	総長キロ	1,177.65 km
停留所数		496 箇所		最長キロ	13.880 km
停留所	最長距離	2.610 km		最短キロ	0.970 km
	最短距離	0.100 km		平均キロ	6.198 km
	平均距離	0.392 km	営業路線数	28 路線	

※ 運行系統数には臨時系統の11系統、運行系統総長キロには臨時系統の総長キロ55.17kmを含む。

## (3) バス停留所

### ア 停留所標識

平成29年4月1日現在 (単位:箇所・基)

区別	川崎	幸	中原	高津	宮前	多摩	麻生	横浜市	合計
停留所数	93	57	88	76	77	70	32	3	496
標識数	192	129	170	166	162	132	64	6	1021
(うち局管理分)	(164)	(93)	(147)	(130)	(124)	(125)	(48)	(2)	(833)
照明付標識数	109	72	71	56	73	37	26	0	444
(うち局管理分)	(93)	(45)	(58)	(53)	(62)	(35)	(20)	(0)	(366)
二面式標識数	83	57	99	110	89	95	38	6	577
(うち局管理分)	(71)	(48)	(89)	(77)	(62)	(90)	(28)	(2)	(467)

### イ 停留所上屋

平成29年4月1日現在 (単位:基)

区別	川崎	幸	中原	高津	宮前	多摩	麻生	横浜市	合計
上屋数	74	44	35	41	66	30	29	1	320
(うち局管理分)	(56)	(36)	(34)	(32)	(60)	(27)	(20)	(0)	(265)

※ 広告付バス停留所上屋を除く。

### ウ 広告付バス停留所上屋

平成29年4月1日現在 (単位:基)

区別	川崎	幸	中原	高津	宮前	多摩	麻生	横浜市	合計
広告付上屋数	15	1	1	0	0	1	2	0	20
(うち局管理分)	(15)	(1)	(1)	(0)	(0)	(1)	(2)	(0)	(20)

## (4) 深夜バスの運行状況

平成29年4月1日現在

路線名	系統番号	運行区間	発車時刻			
			23時	24時		
埠頭線	川04	川崎駅 → 塩浜営業所前	33	56	20	42
		塩浜営業所前 → 川崎駅	—	—	00	22
小向線	川73	川崎駅西口北 → 上平間	25	—	03	41
		上平間 → 川崎駅西口北	44	—	22	—
御幸線	川71	川崎駅西口北 → 小杉駅前	22	50	—	—
		小杉駅前 → 川崎駅西口北	22	50	—	—
		川崎駅西口北 → 上平間	—	—	22	—
		小杉駅前 → 上平間	—	—	18	—
有馬線	鷺02	小杉駅前 → 鷺沼駅	33	57	—	—
		鷺沼駅 → 井田営業所前	—	—	20	40
柿生線	溝17	溝口駅南口 → 菅生車庫	—	—	23	—
	溝18	溝口駅南口 → 鷺ヶ峰営業所前	22	34	46	58
		鷺ヶ峰営業所前 → 溝口駅南口	29	42	53	06
新ゆり線	新10	新百合丘駅前 → 新ゆりグリーンタウン	20	51	—	—
		新ゆりグリーンタウン → 新百合丘駅前	35	—	—	—

## 5 車両

### (1) 仕様別在籍車両数

#### ア 乗合バス車両

平成29年4月1日現在

		計	比率
期首在籍車両数	車両数	339 両	100.0 %
	前年比	4 両	—
平均定員		71.2 人	—
平均車齢		8年5 箇月	—
ステップ別	ノンステップバス	320 両	94.4 %
	(うち中型ノンステップ)	(42 両)	(12.4 %)
	(うち小型ノンステップ)	(3 両)	(0.9 %)
	ワンステップバス	19 両	5.6 %
	(うち中型ワンステップ)	(0 両)	(0.0 %)
低公害バス	ハイブリッドバス	32 両	9.4 %
	C N G バス	9 両	2.7 %
	酸化触媒付バス	61 両	18.0 %
	尿素SCR付バス	54 両	15.9 %
	DPD付バス	118 両	34.8 %
	DPD+尿素SCR付バス	63 両	18.6 %
	DPR付バス(ハイブリッドは除く)	2 両	0.6 %

※ ハイブリッドバスの車両数は、DPR付きバス及びDPD+尿素SCR付きバスには重複しない。

※ CNG(Compressed Natural Gas): 圧縮天然ガス

※ 尿素SCR(Selective Catalytic Reduction): 尿素選択触媒還元

※ DPD(Diesel Particulate Defuser)、DPR(Diesel Particulate Reduction): 排気ガス浄化装置

#### イ 貸切バス車両

平成29年4月1日現在

		計	比率
期首在籍車両数	車両数	5 両	100.0 %
	前年比	0 両	—
平均定員		61.6 人	—
平均車齢		12 年11 箇月	—
ステップ別	大型ワンステップ	2 両	40.0 %
	中型ワンステップ	0 両	0.0 %
	中型ノンステップ	3 両	60.0 %
低公害バス	酸化触媒付バス	4 両	80.0 %
	DPD+尿素SCR付バス	1 両	20.0 %

## (2) 営業所別配置車両数

平成29年4月1日現在 (単位:両)

		上平間	塩浜	井田	鷲ヶ峰	菅生	合計
配置車両数		70	109	49	86	30	344
ステップ別	ノンステップ車	69	106	47	71	30	323
	(うち大型車)	(53)	(100)	(36)	(60)	(26)	(275)
	(うち中型車・小型車)	(16)	(6)	(11)	(11)	(4)	(48)
	ワンステップ車	1	3	2	15	0	21
	(うち大型車)	(1)	(3)	(2)	(15)	(0)	(21)
	(うち中型車・小型車)	(0)	(0)	(0)	(0)	(0)	(0)
低公害バス	ハイブリッド車	9	10	10	2	1	32
	C N G 車	0	9	0	0	0	9
	酸化触媒装着車	14	14	12	16	9	65
	尿素SCR装着車	13	24	3	10	4	54
	DPD装着車	26	30	22	32	8	118
	DPD+尿素SCR装着車	8	20	2	26	8	64
	D P R 装着車	0	2	0	0	0	2

※ 車両数は乗合バス車両と貸切バス車両の計

※ DPD+尿素SCR装着車及びDPR装着車両数にハイブリッド車両は含まない。

## (3) 車両形状

形状比較(代表的なノンステップバス)

(単位:m)

	全長	全高	全幅
大型車(ロング1)	11.49	2.99	2.49
大型車(ロング2)	10.99	2.99	2.49
大型車	10.52	2.96	2.49
中型車	8.99	3.01	2.30
小型車	6.99	2.92	2.30

参考：燃費比較(平成28年度実績)

車種別	燃費
大型車※	2.48 km/ℓ
中型車	2.91 km/ℓ
小型車	3.08 km/ℓ
ハイブリッド車	2.42 km/ℓ
C N G 車	1.72 km/m <sup>3</sup>

※ ハイブリッド車及びCNG車を除く。

※ 燃費は乗合バス車両と貸切バス車両を合わせた平均値



参考：環境対策装置(乗合)

平成29年4月1日現在(単位:両)

装着装置別	ノンステップバス	ワンステップバス	計
I・S装置装着	313	19	332
酸化触媒装着	60	1	61
(うちI・S装置併用装着)	(60)	(1)	(61)
EGR装着	311	19	330
(うちI・S装置併用装着)	(311)	(19)	(330)
尿素SCR装着	54	0	54
(うちI・S装置併用装着)	(54)	(0)	(54)
DPD装着	112	6	118
(うちI・S装置併用装着)	(112)	(6)	(118)
尿素SCR及びDPD装着	57	12	69
(うちI・S装置併用装着)	(57)	(12)	(69)
DPR 装着	28	0	28
(うちI・S装置併用装着)	(28)	(0)	(28)
CNG車	9	0	9
(うちI・S装置併用装着)	(2)	(0)	(2)

※ I・S:アイドリングストップ&スタートシステム

※ EGR(Exhaust Gas Recirculation):排出ガス再循環

## 6 料金制度

### (1) 乗合バス料金表

平成29年4月1日現在

券 種 <sup>※1</sup>		川崎市内全線 (一部横浜市域乗入)	
定	通勤定期乗車券 <sup>※2</sup>	1箇月	9,200 円
		3箇月	26,220 円
		6箇月	49,680 円
	特殊通勤定期乗車券 <sup>※2</sup>	1箇月	6,440 円
		3箇月	18,350 円
		6箇月	34,780 円
期	通学定期乗車券(甲) <sup>※3</sup>	1箇月	7,300 円
		3箇月	20,810 円
		6箇月	39,420 円
	通学定期乗車券(乙) <sup>※3</sup>	1箇月	2,400 円
		3箇月	6,840 円
		6箇月	12,960 円
特殊通学定期乗車券(甲) <sup>※3</sup>	1箇月	5,110 円	
	3箇月	14,570 円	
	6箇月	27,590 円	
特殊通学定期乗車券(乙) <sup>※3</sup>	1箇月	1,680 円	
	3箇月	4,790 円	
	6箇月	9,070 円	

券 種		川崎市内均一 (一部横浜市域乗入)		
定	普通乗車料金 <sup>※4,5</sup>	大人	ICカード 206 円	現金 210 円
		小児	ICカード 103 円	現金 110 円
	特殊乗車料金 <sup>※6</sup>	大人	ICカード 103 円	現金 110 円
		小児	ICカード 52 円	現金 60 円
期	IC1日乗車券 <sup>※1</sup>	大人	510 円	
		小児	260 円	
	特殊1日乗車券	大人	200 円	
		小児	100 円	
外	家族1日乗車券 <sup>※7</sup>	800 円		
	回数乗車券 (市バス専用)	5,000 円	内	210円券 28枚つづり
		1,000 円		110円券 10枚つづり
1,000 円		60円券 23枚つづり		

※1 1日乗車券、6箇月定期券はICカードのみの販売です。

※2 環境定期制度：市バス通勤定期券をご利用の方が同伴する同居のご家族(2親等以内)は、特定日(土曜日、日曜日、祝日、8月12日～8月16日及び12月25日～1月7日)に限り料金が半額になる制度です。

※3 甲は中学生以上、乙は小学生までが対象となります。

※4 川崎病院線は、大人・小児とも100円(現金又はICカード)となります。  
また、川崎病院線では定期券、回数券、1日乗車券はご利用できません。

※5 犬蔵線た83系統は、たまプラーザ駅で乗降する場合、大人(ICカード216円、現金220円)、小児(ICカード108円、現金110円)となります。

※6 犬蔵線た83系統は、たまプラーザ駅で乗降する場合、大人(ICカード108円、現金110円)、小児(ICカード54円、現金60円)となります。

※7 家族1日乗車券は、特定日(土曜日、日曜日、祝日、8月12日～8月16日及び12月25日～1月7日)に限り、同居のご家族3人まで乗車できます。

## (2) ICカード乗車券

### ア 対応ICカード(平成29年4月1日現在)

PASMO、Suica、モバイルSuica、モノレールSuica、りんかいSuica

次のICカードは、SF乗車のみ対応しています。(IC1日乗車券・バ斯特・IC定期乗車券には対応していません。)

Kitaca・manaca(マナカ)・TOICA・PiTaPa・ICOCA・はやかけん・nimoca・SUGOCA

### イ ICカード(SF<sup>※1</sup>)対応券種

平成29年4月1日現在

券種		川崎市内均一 (一部横浜市域乗入)	利用可能な路線	バス利用特典 サービス対応
定期	普通乗車料金 <sup>※2</sup>	大人	市バス全路線	○ (川崎病院線は除く)
		小児		
	特殊乗車料金	大人		
		小児		
外	IC1日乗車券	大人	川崎病院線を除く 市バス全路線	×
		小児		

※1 SF(Stored Fare)=ストアードフェア

※2 川崎病院線は、大人・小児とも100円となります。

### ウ ICカード(SF)の利用によるバス利用特典サービス(通称:バ斯特)<sup>※1</sup>

(ア) ICカード(SF)による市バス利用額1円につき、1バスポイントがICカードに記録されます。<sup>※2</sup>

(イ) 1,000バスポイント毎に特典バスチケットが自動的に付与され、ICカード内に記録されます。

(ウ) 特典バスチケット付与後、適用路線(川崎病院線を除く市バス全路線)でのICカード(SF)利用時に自動的に優先して使用されます。<sup>※3</sup>

平成29年4月1日現在

累積バスポイント <sup>※4</sup>	バスチケット 付与額	バスチケット 累積額	累積バスポイント	バスチケット 付与額	バスチケット 累積額
1,000バスポイント	100円	100円	6,000バスポイント	170円	1,020円
2,000バスポイント	100円	200円	7,000バスポイント	180円	1,200円
3,000バスポイント	160円	360円	8,000バスポイント	180円	1,380円
4,000バスポイント	160円	520円	9,000バスポイント	180円	1,560円
5,000バスポイント	330円	850円	10,000バスポイント	180円	1,740円

※1 川崎病院線では「バ斯特」は適用されません。

※2 バスポイントは、「バ斯特」を実施する他のバス事業者の利用でも、合算して記録されます。

※3 特典バスチケットは、「バ斯特」を実施する他のバス事業者でICカード(SF)を利用した場合でも、自動的に優先して使用されます。

※4 累積バスポイントは1箇月間(1日～末日)でリセットされます。

バスポイントは10,000ポイントを限度とし、10,000ポイントを超えた場合は、再度、0ポイントから累積されます。

### エ IC定期乗車券

共通定期乗車券を除く全ての定期乗車券で、IC定期乗車券を販売しています。

### (3) 乗合バス料金の変遷

年 月 日	普通乗車	備 考
昭和25年12月15日	10円	(1区増すごとに10円加算)
29年6月1日	15円	( " )
38年6月14日	20円	( " )
43年4月1日	30円	均一制に変更
48年6月25日	40円	(暫定)
48年12月1日	50円	
50年12月3日	70円	(暫定)
51年5月1日	90円	
54年12月21日	110円	定期券全線フリー
56年12月23日	130円	(暫定)
57年9月1日	140円	
59年10月11日	150円	(暫定)
60年4月1日	160円	
平成元年5月1日	170円	消費税施行に伴う改定
3年1月16日	180円	持参人式定期・端数日付通学定期
7年3月1日	200円	1日乗車券・通信教育乗車券
26年4月1日	ICカード 206円 現金 210円	消費税率引上げに伴う改定 ICカード運賃(1円単位運賃)の導入

- ※ 市内地域共通回数券(昭和60年7月1日から平成9年6月30日まで)
- ※ カード回数乗車券(バス共通カード)(平成4年6月13日から平成22年10月31日まで)
- ※ エコロジー乗車券(平成5年11月10日から)
- ※ 環境定期制度・1日乗車券利用拡大(平成10年8月12日から)
- ※ 新1日乗車券・家族1日乗車券(平成13年11月1日から)
- ※ ICカード乗車券(平成19年3月18日から)
- ※ IC定期乗車券(平成19年11月26日から)
- ※ 1日乗車券・家族1日乗車券・回数券料金変更(平成28年4月1日から)

### (4) 共通定期乗車券実施路線

路 線	協 定 会 社	区 間	開 始 日
有馬線(全線)	東急バス(株)	小杉駅前～鷺沼駅 新城駅前～鷺沼駅	昭和45年1月16日
馬絹線(一部)	東急バス(株)	宮前区役所前～ 上野川	昭和51年3月1日
柿生線(一部)	東急バス(株)	柿生駅前～日吉ノ辻	昭和52年4月1日
新ゆり線(全線)	小田急バス(株)	新百合丘駅前～ 新ゆりグリーンタウン	昭和62年4月1日

### (5) 貸切バス車種別料金表

区分	車種	一般	学校・福祉
時間制運賃 (1車1時間当たり)	路線バス(大型)	6,630円	5,310円
	路線バス(中型)	5,610円	4,490円
キロ制運賃 (1車1km当たり)	路線バス(大型)	150円	120円
	路線バス(中型)	120円	100円

## 7 平成28年度運輸成績

(特段の記載がなければ、運輸成績は税抜き表示)

### (1) 運輸成績総括表

#### ア 乗合バス事業

##### 運輸成績表

項 目		数 量	項 目		数 量
延実在車両数		123,201 両	当 一 日 た り 車	実車走行キロ	123.00 km
延実働車両数		105,563 両		乗車人員	461.68 人
実働率		85.7 %		乗車料収入	73,789.94 円
走 行 キ ロ	実車キロ	12,983,946 km	一 日 当 た り	延実働車両数	289 両
	空車キロ	509,667 km		実車走行キロ	35,572 km
	計	13,493,613 km		乗車人員	133,523 人
乗車人員		48,735,911 人		乗車料収入	21,341,060 円
乗車料収入		7,789,487,073 円		軽油消費量	14,403.30 ℓ
軽油消費量		5,257,206 ℓ		天然ガス消費量	388.29 m <sup>3</sup>
天然ガス消費量		141,726.02 m <sup>3</sup>		潤滑油消費量	31.43 ℓ
潤滑油消費量		11,472 ℓ	一 日 当 た り 車 の キ ロ	乗車人員(実車)	3.75 人
当 一 日 の 人	乗車キロ	3.49 km		乗車料収入(実車)	599.93 円
	乗車料収入	159.83 円		軽油消費量 (ディーゼル車)	0.397 ℓ
延運転車数		1,012,567 両		天然ガス消費量 <sup>*</sup> (CNG車)	0.583 m <sup>3</sup>
表定速度		12.82 km/h		潤滑油消費量	0.001 ℓ

※ CNG(圧縮天然ガス)バスの総走行キロは243,201km

#### イ 貸切バス事業

##### (ア) 運輸成績表

項 目	数 量	項 目	数 量
期末在籍車両数	5 両	乗車人員	229,712 人
走行キロ	32,941 km	乗車料収入	34,461,838 円

##### (イ) 一般貸切輸送件数

受付区分	路線型バス (大型)	路線型バス (中型)	合 計
一 般	38 件	9 件	47 件
学 校	32 件	0 件	32 件
福 祉	2 件	1 件	3 件
合 計	72 件	10 件	82 件

##### (ウ) 競輪輸送日数

受付区分	路線型バス (大型)	路線型バス (中型)	合 計
競 輪	247 日	0 日	247 日

(2) 券種別乗車人員及び乗車料収入

券種別		乗車人員(人)		乗車料収入(円)			
		人員	前年度比較	収入	前年度比較		
定期	通勤	1箇月	2,083,237	140,140	291,681,111	20,346,227	
		3箇月	1,690,646	19,524	224,869,083	3,186,342	
		6箇月	3,450,550	365,210	434,832,260	47,081,628	
	特殊通勤	1箇月	31,964	219	3,134,593	29,394	
		3箇月	30,891	△ 1,422	2,875,315	△ 125,643	
		6箇月	44,349	10,288	3,913,542	916,218	
	通学	甲	1箇月	557,834	△ 8,802	62,059,981	△ 804,963
			3箇月	873,850	26,654	92,191,556	2,931,248
			6箇月	751,974	△ 740	75,140,102	86,685
		乙	1箇月	12,774	△ 1,463	470,648	△ 50,667
			3箇月	28,916	△ 3,828	1,003,370	△ 131,630
			6箇月	34,456	2,674	1,133,472	91,666
	特殊通学	1箇月	10,416	1,845	807,296	139,935	
		3箇月	19,958	316	1,448,648	△ 1,087	
		6箇月	8,283	271	579,037	19,444	
	特別乗車証	2,814,878	△ 4,440	409,906,000	△ 576,840		
	計	12,444,976	546,446	1,606,046,014	73,137,957		
定期外	現金	2,857,387	△ 430,388	537,619,975	△ 79,015,449		
	ICカード(SF)	24,088,460	591,638	4,092,902,351	94,181,752		
	1日乗車券	1,034,624	△ 1,136,488	121,513,150	△ 83,155,276		
	回数券	596,661	△ 101,604	97,974,908	△ 12,782,325		
	ふれあいフリーパス	2,421,381	58,570	272,662,723	11,984,782		
	高齢者ワンコイン	2,248,016	21,717	451,886,827	4,365,354		
	高齢者フリーパス	3,044,406	108,541	608,881,125	21,708,150		
	計	36,290,935	△ 888,014	6,183,441,059	△ 42,713,012		
合計		48,735,911	△ 341,568	7,789,487,073	30,424,945		

1 日 当 た り			
人員(人)	構成比(%)	収入(円)	構成比(%)
5,707	4.27	799,126	3.74
4,632	3.47	616,080	2.89
9,453	7.08	1,191,322	5.58
88	0.07	8,588	0.04
85	0.06	7,878	0.04
122	0.09	10,722	0.05
1,528	1.14	170,027	0.80
2,394	1.79	252,580	1.18
2,060	1.54	205,863	0.96
35	0.03	1,289	0.01
79	0.06	2,749	0.01
94	0.07	3,105	0.01
29	0.02	2,212	0.01
55	0.04	3,969	0.02
23	0.02	1,586	0.01
7,712	5.78	1,123,030	5.26
34,096	25.53	4,400,126	20.61
7,828	5.86	1,472,931	6.90
65,995	49.44	11,213,431	52.55
2,835	2.12	332,913	1.56
1,635	1.22	268,424	1.26
6,634	4.97	747,021	3.50
6,159	4.61	1,238,046	5.80
8,341	6.25	1,668,168	7.82
99,427	74.47	16,940,934	79.39
133,523	100.00	21,341,060	100.00

### (3) 路線別運輸成績表

路線名	乗車人員（人）			乗車料収入（円）		
	定期	定期外	計	定期	定期外	計
埠頭線	2,119,876	5,983,627	8,103,503	274,121,549	1,024,495,336	1,298,616,885
東扇島循環線						
小向線	662,653	1,874,729	2,537,382	85,312,812	320,008,100	405,320,912
渡田線	690,440	1,987,411	2,677,851	89,822,346	338,597,226	428,419,572
水江町線	560,017	1,881,606	2,441,623	71,432,711	316,576,770	388,009,481
扇町線	164,654	381,157	545,811	20,941,448	64,422,683	85,364,131
神明町線	314,266	1,015,421	1,329,687	41,738,373	174,212,339	215,950,712
新城線	677,156	2,660,114	3,337,270	90,283,017	451,666,777	541,949,794
小倉循環線	181,489	743,762	925,251	23,880,901	126,747,850	150,628,751
御幸線	504,216	1,837,004	2,341,220	67,047,444	311,300,488	378,347,932
等々力線	57,515	356,467	413,982	7,604,861	58,916,209	66,521,070
宮内線	118,590	732,385	850,975	15,489,123	124,736,304	140,225,427
蟹ヶ谷線	113,013	468,913	581,926	14,865,044	79,214,027	94,079,071
久末団地線	97,601	328,516	426,117	13,345,684	54,854,482	68,200,166
馬絹線	216,063	749,109	965,172	28,702,942	125,750,768	154,453,710
有馬線	525,843	1,607,317	2,133,160	69,231,785	277,481,828	346,713,613
久末線	60,565	233,588	294,153	8,102,482	39,996,479	48,098,961
柿生線	2,554,685	4,741,197	7,295,882	320,105,098	821,848,854	1,141,953,952
犬蔵線	1,388,503	3,119,925	4,508,428	179,406,590	528,410,343	707,816,933
五所塚線	428,234	823,210	1,251,444	53,388,469	139,932,600	193,321,069
生田線	559,595	1,669,184	2,228,779	71,558,386	286,303,271	357,861,657
久地線	92,680	603,481	696,161	12,528,206	103,469,193	115,997,399
西菅線	97,269	600,113	697,382	12,999,865	104,060,297	117,060,162
カリタス線	80,813	445,881	526,694	10,645,429	76,400,931	87,046,360
新ゆり線	58,508	334,166	392,674	7,770,036	59,048,151	66,818,187
市民プラザ線	112,170	509,344	621,514	14,904,958	86,830,386	101,735,344
川崎病院線	6,756	204,835	211,591	573,868	18,728,153	19,302,021
藤子・F・不二雄 ミュージアム線	1,806	398,473	400,279	242,587	69,431,214	69,673,801
合計	12,444,976	36,290,935	48,735,911	1,606,046,014	6,183,441,059	7,789,487,073



路線名	路線長※ (km)	延実働車両数 (両)	実車走行キロ (km)	1日1車当たり		1車1キロ当たり	
				人員(人)	収入(円)	人員(人)	収入(円)
埠頭線	7.41	18,428	2,599,936	439.74	70,469.77	3.12	499.48
東扇島循環線	13.34						
小向線	11.52	4,382	476,958	579.05	92,496.79	5.32	849.80
渡田線	7.98	4,859	576,558	551.11	88,170.32	4.64	743.06
水江町線	6.12	5,431	583,123	449.57	71,443.47	4.19	665.40
扇町線	6.18	1,735	180,349	314.59	49,201.23	3.03	473.33
神明町線	9.24	3,650	388,949	364.30	59,164.58	3.42	555.22
新城線	12.85	9,786	1,113,844	341.02	55,380.11	3.00	486.56
小倉循環線	7.35	2,626	303,546	352.34	57,360.53	3.05	496.23
御幸線	7.13	4,634	611,601	505.23	81,646.08	3.83	618.62
等々力線	7.14	1,099	115,364	376.69	60,528.73	3.59	576.62
宮内線	6.58	1,862	197,057	457.02	75,309.04	4.32	711.60
蟹ヶ谷線	5.20	1,410	164,995	412.71	66,722.75	3.53	570.19
久末団地線	6.81	1,167	152,437	365.14	58,440.59	2.80	447.40
馬絹線	8.13	1,706	260,313	565.75	90,535.59	3.71	593.34
有馬線	10.49	4,020	525,388	530.64	86,247.17	4.06	659.92
久末線	8.04	1,112	102,934	264.53	43,254.46	2.86	467.28
柿生線	13.85	12,760	1,742,832	571.78	89,494.82	4.19	655.23
犬蔵線	8.77	7,299	922,509	617.68	96,974.51	4.89	767.27
五所塚線	9.87	2,876	351,366	435.13	67,218.73	3.56	550.20
生田線	11.74	4,831	545,064	461.35	74,076.10	4.09	656.55
久地線	13.84	2,211	287,956	314.86	52,463.77	2.42	402.83
西菅線	7.70	1,802	251,796	387.00	64,961.24	2.77	464.90
カリタス線	10.52	1,466	148,415	359.27	59,376.78	3.55	586.51
新ゆり線	9.24	783	112,284	501.50	85,336.13	3.50	595.08
市民プラザ線	5.67	1,675	174,835	371.05	60,737.52	3.55	581.89
川崎病院線	1.33	486	16,526	435.37	39,716.09	12.80	1,167.98
藤子・F・不二雄 ミュージアム線	3.35	1,467	77,011	272.86	47,494.07	5.20	904.73
合計	—	105,563	12,983,946	461.68	73,789.94	3.75	599.93

※ 路線長は各路線における最長系統のものを示す。

#### (4) 路線別1日当たり運輸成績表

路線名	乗 車 人 員		計 (人)	構成比 (%)	前年度実績 (人)	前年度比 (%)
	定期 (人)	定期外 (人)				
埠頭線	5,809	16,392	22,201	16.6	22,115	100.4
東扇島循環線						
小向線	1,815	5,136	6,951	5.2	7,155	97.1
渡田線	1,892	5,445	7,337	5.5	7,465	98.3
水江町線	1,534	5,155	6,689	5.0	6,878	97.3
扇町線	451	1,044	1,495	1.1	1,464	102.1
神明町線	861	2,782	3,643	2.7	3,730	97.7
新城線	1,855	7,288	9,143	6.8	8,735	104.7
小倉循環線	497	2,038	2,535	1.9	2,402	105.5
御幸線	1,381	5,033	6,414	4.8	6,412	100.0
等々力線	158	977	1,135	0.9	1,111	102.2
宮内線	325	2,007	2,332	1.7	2,283	102.1
蟹ヶ谷線	310	1,285	1,595	1.2	1,645	97.0
久末団地線	267	900	1,167	0.9	1,159	100.7
馬絹線	592	2,052	2,644	2.0	2,661	99.4
有馬線	1,441	4,404	5,845	4.4	5,887	99.3
久末線	166	640	806	0.6	805	100.1
柿生線	7,000	12,990	19,990	15.0	20,348	98.2
犬蔵線	3,804	8,548	12,352	9.3	12,060	102.4
五所塚線	1,173	2,255	3,428	2.6	3,463	99.0
生田線	1,533	4,573	6,106	4.6	6,136	99.5
久地線	254	1,653	1,907	1.4	1,902	100.3
西菅線	266	1,644	1,910	1.4	1,899	100.6
カリタス線	221	1,222	1,443	1.1	1,423	101.4
新ゆり線	160	916	1,076	0.8	1,091	98.6
市民プラザ線	307	1,395	1,702	1.3	1,677	101.5
川崎病院線※1	28	843	871	0.7	888	98.1
	19	561	580	0.4	589	98.5
藤子・F・不二雄 ミュージアム線※2	6	1,285	1,291	1.0	1,431	90.2
	5	1,092	1,097	0.8	1,216	90.2
合計	34,096	99,427	133,523	100.0	133,711	99.9

※1 上段の斜字は営業日数244日(前年度243日)の1日当たりの運輸成績

※2 上段の斜字は営業日数310日(前年度311日)の1日当たりの運輸成績

路線名	乗車料収入					
	定期 (円)	定期外 (円)	計 (円)	構成比 (%)	前年度実績 (円)	前年度比 (%)
埠頭線	751,017	2,806,836	3,557,853	16.6	3,517,012	101.2
東扇島循環線						
小向線	233,734	876,735	1,110,469	5.2	1,128,139	98.4
渡田線	246,089	927,664	1,173,753	5.5	1,184,847	99.1
水江町線	195,706	867,334	1,063,040	5.0	1,083,946	98.1
扇町線	57,374	176,501	233,875	1.1	227,634	102.7
神明町線	114,352	477,294	591,646	2.8	597,039	99.1
新城線	247,351	1,237,443	1,484,794	7.0	1,402,538	105.9
小倉循環線	65,427	347,254	412,681	1.9	390,328	105.7
御幸線	183,692	852,878	1,036,570	4.9	1,019,268	101.7
等々力線	20,835	161,414	182,249	0.9	175,222	104.0
宮内線	42,436	341,743	384,179	1.8	372,797	103.1
蟹ヶ谷線	40,726	217,025	257,751	1.2	264,616	97.4
久末団地線	36,564	150,286	186,850	0.9	183,321	101.9
馬絹線	78,638	344,523	423,161	2.0	418,931	101.0
有馬線	189,676	760,224	949,900	4.5	952,410	99.7
久末線	22,199	109,579	131,778	0.6	129,839	101.5
柿生線	876,999	2,251,640	3,128,639	14.6	3,140,686	99.6
犬蔵線	491,524	1,447,699	1,939,223	9.0	1,860,342	104.2
五所塚線	146,270	383,377	529,647	2.5	525,264	100.8
生田線	196,050	784,393	980,443	4.6	975,648	100.5
久地線	34,324	283,477	317,801	1.5	313,875	101.3
西菅線	35,616	285,097	320,713	1.5	317,661	101.0
カリタス線	29,166	209,318	238,484	1.1	233,727	102.0
新ゆり線	21,288	161,776	183,064	0.9	185,786	98.5
市民プラザ線	40,836	237,891	278,727	1.3	271,255	102.8
川崎病院線※ <sup>1</sup>	2,362	77,071	79,433	0.4	81,075	98.0
	1,572	51,310	52,882	0.2	53,829	98.2
藤子・F・不二雄 ミュージアム線※ <sup>2</sup>	783	223,972	224,755	1.1	249,850	90.0
	665	190,223	190,888	0.9	212,304	89.9
合計	4,400,126	16,940,934	21,341,060	100.0	21,138,264	101.0

### (5) 乗合バス運輸成績の推移

項 目		24 年度	25 年度	26 年度	27 年度	28 年度	対前年増減		
営業日数	日	365	365	365	366	365	△ 1		
認可キロ	km	202.24	195.09	195.14	194.70	194.40	△ 0.30		
期末実在車両数	両	328	335	338	335	339	4		
延実働車両数	両	107,239	107,870	107,561	107,468	105,563	△ 1,905		
軽油消費量	ℓ	5,009,802	5,114,869	5,175,895	5,219,346	5,257,206	37,860		
天然ガス消費量	m <sup>3</sup>	223,346	216,249.00	153,514.63	136,394.09	141,726.02	5,331.93		
実走車両キロ	km	12,803,374	12,943,383	13,171,362	13,069,656	12,983,946	△ 85,710		
(うちCNG車走行キロ)	km	(377,747)	(368,043)	(270,725)	(233,626)	(243,201)	(9,575)		
乗車人員	定期	人	12,514,150	10,746,302	11,428,127	11,898,530	12,444,976	546,446	
	定期外	人	34,537,050	35,446,399	36,690,823	37,178,949	36,290,935	△ 888,014	
	計	人	47,051,200	46,192,701	48,118,950	49,077,479	48,735,911	△ 341,568	
乗車料収入	定期	円	1,590,018,264	1,387,044,660	1,480,401,786	1,532,908,057	1,606,046,014	73,137,957	
	定期外	円	5,919,924,081	6,061,657,284	6,159,345,755	6,226,154,071	6,183,441,059	△ 42,713,012	
	計	円	7,509,942,345	7,448,701,944	7,639,747,541	7,759,062,128	7,789,487,073	30,424,945	
一日当たり	延実働車両数	両	294	296	295	294	289	△ 5	
	実走車両キロ	km	35,078	35,461	36,086	35,709	35,572	△ 137	
	乗車人員	定期	人	34,285	29,442	31,310	32,509	34,096	1,587
		定期外	人	94,622	97,113	100,523	101,582	99,427	△ 2,155
		計	人	128,907	126,555	131,833	134,091	133,523	△ 568
	乗車料収入	定期	人	4,356,215	3,800,123	4,055,895	4,188,273	4,400,126	211,853
		定期外	人	16,218,970	16,607,280	16,874,920	17,011,350	16,940,934	△ 70,416
		計	人	20,575,185	20,407,403	20,930,815	21,199,623	21,341,060	141,437
	一日一車	実走車両キロ	km	119	119.99	122.45	121.61	123.00	1.39
		乗車人員	人	439	428.23	447.36	456.67	461.68	5.01
乗車料収入		円	70,030	69,052.58	71,027.12	72,198.81	73,789.94	1,591.13	
1車1キロ当たり	人員	人	3.67	3.57	3.65	3.76	3.75	△ 0.01	
	収入	円	586.56	575.48	580.03	593.67	599.93	6.26	

## (6) 路線別乗車人員の推移

路線名	24年度(人)	25年度(人)	26年度(人)	27年度(人)	28年度(人)	対前年増減(人)	対前年増減率(%)
埠頭線	6,535,650	7,293,657	7,750,696	8,094,835	8,103,503	8,668	0.1
東扇島循環線							
小向線	2,676,987	2,606,987	2,640,909	2,619,019	2,537,382	△ 81,637	△ 3.1
県営埋立線※ <sup>1</sup>	820,230	66,777					
渡田線	2,282,302	2,317,162	2,630,009	2,731,989	2,677,851	△ 54,138	△ 2.0
水江町線	2,569,476	2,423,884	2,505,516	2,517,309	2,441,623	△ 75,686	△ 3.0
扇町線	584,179	548,502	576,651	535,556	545,811	10,255	1.9
神明町線	1,439,319	1,416,929	1,383,097	1,365,245	1,329,687	△ 35,558	△ 2.6
新城線	3,212,054	3,160,656	3,196,833	3,197,157	3,337,270	140,113	4.4
住吉線※ <sup>3</sup>	86,164	86,829	119,987	138,975			
西加瀬循環線※ <sup>2</sup>	26,714	21,952					
小倉循環線	849,379	846,310	875,943	879,019	925,251	46,232	5.3
御幸線	2,172,801	2,200,141	2,259,382	2,346,637	2,341,220	△ 5,417	△ 0.2
等々力線	362,370	362,344	389,790	406,464	413,982	7,518	1.8
宮内線	693,487	694,443	786,634	835,241	850,975	15,734	1.9
蟹ヶ谷線	524,813	542,554	584,290	601,987	581,926	△ 20,061	△ 3.3
久末団地線	444,215	409,965	413,682	424,386	426,117	1,731	0.4
馬絹線	934,176	909,550	947,194	973,952	965,172	△ 8,780	△ 0.9
有馬線	2,047,560	1,931,268	2,113,510	2,154,854	2,133,160	△ 21,694	△ 1.0
久末線	296,121	282,088	290,784	294,488	294,153	△ 335	△ 0.1
柿生線	7,065,456	6,968,839	7,348,094	7,447,681	7,295,882	△ 151,799	△ 2.0
犬蔵線	4,396,666	4,291,405	4,309,438	4,414,014	4,508,428	94,414	2.1
五所塚線	1,339,051	1,319,165	1,282,828	1,267,387	1,251,444	△ 15,943	△ 1.3
生田線	2,333,505	2,235,001	2,214,657	2,245,739	2,228,779	△ 16,960	△ 0.8
久地線	637,741	660,529	680,993	696,115	696,161	46	0.0
西菅線	673,857	639,570	683,277	694,798	697,382	2,584	0.4
カリタス線	463,753	462,772	497,690	520,637	526,694	6,057	1.2
新ゆり線	384,173	350,461	394,205	399,373	392,674	△ 6,699	△ 1.7
市民プラザ線	548,339	532,747	581,134	613,825	621,514	7,689	1.3
川崎病院線	228,208	222,996	214,782	215,797	211,591	△ 4,206	△ 1.9
藤子・F・不二雄ミュージアム線	422,454	387,218	446,945	445,000	400,279	△ 44,721	△ 10.0
合計	47,051,200	46,192,701	48,118,950	49,077,479	48,735,911	△ 341,568	△ 0.7

※1 平成25年5月1日廃止

※2 平成26年1月18日新城線へ統合

※3 平成28年4月1日新城線へ統合

(7) 乗合バス乗車人員の推移

年度	定 期			定 期 外					
				現 金			現 金 以 外		
	人 員	前年度 増減率	指 数	人 員	前年度 増減率	指 数	人 員	前年度 増減率	指 数
	(千人)	(%)		(千人)	(%)		(千人)	(%)	
昭和 47	28,259	△ 3.3	100.0	28,761	7.0	100.0	8,196	1.6	100.0
平成 5	14,008	△ 9.7	49.6	15,907	△ 0.7	55.3	15,353	△ 3.6	187.3
6	13,165	△ 6.0	46.6	15,566	△ 2.1	54.1	14,578	△ 5.0	177.9
7	12,379	△ 6.0	43.8	15,991	2.7	55.6	13,178	△ 9.6	160.8
8	11,424	△ 7.7	40.4	15,609	△ 2.4	54.3	12,934	△ 1.9	157.8
9	10,514	△ 8.0	37.2	15,762	1.0	54.8	13,549	4.8	165.3
10	9,496	△ 9.7	33.6	14,942	△ 5.2	52.0	14,408	6.3	175.8
11	8,854	△ 6.8	31.3	14,251	△ 4.6	49.5	14,449	0.3	176.3
12	8,257	△ 6.7	29.2	13,786	△ 3.3	47.9	15,266	5.7	186.3
13	7,594	△ 8.0	26.9	13,399	△ 2.8	46.6	15,387	0.8	187.7
14	6,737	△ 11.3	23.8	12,788	△ 4.6	44.5	15,870	3.1	193.6
15	6,316	△ 6.2	22.4	12,223	△ 4.4	42.5	16,731	5.4	204.1
16	<i>6,077</i>	<i>△ 3.8</i>	<i>21.5</i>	11,432	△ 6.5	39.7	<i>17,278</i>	<i>3.3</i>	<i>210.8</i>
	14,344	127.1	50.8				20,289	21.3	247.5
17	14,380	0.3	50.9	11,164	△ 2.3	38.8	21,080	3.9	257.2
18	14,391	0.1	50.9	10,648	△ 4.6	37.0	22,131	5.0	270.0
19	14,561	1.2	51.5	9,299	△ 12.7	32.3	24,246	9.6	295.8
20	13,302	△ 8.6	47.1	8,213	△ 11.7	28.6	25,831	6.5	315.2
21	13,140	△ 1.2	46.5	7,087	△ 13.7	24.6	25,395	△ 1.7	309.8
22	14,113	7.4	49.9	6,716	△ 5.2	23.4	24,148	△ 4.9	294.6
23	14,342	1.6	50.8	6,069	△ 9.6	21.1	26,966	11.7	329.0
24	12,514	△ 12.7	44.3	5,785	△ 4.7	20.1	28,752	6.6	350.8
25	10,746	△ 14.1	38.0	5,351	△ 7.5	18.6	30,096	4.7	367.2
26	11,428	6.3	40.4	3,796	△ 29.1	13.2	32,895	9.3	401.4
27	11,898	4.1	42.1	3,288	△ 13.4	11.4	33,891	3.0	413.5
28	12,445	4.6	44.0	2,857	△ 13.1	9.9	33,434	△ 1.3	407.9

※ 前年度増減率及び1日平均は、人単位を基準に算出したもの

※ 平成16年度上段の斜字は、平成15年度以前と同じ枠組(特別乗車証及び高齢者外出支援乗車事業の

※ ICカード(SF)は現金以外を含む。

年度	定期外			合計			
	計			人員	前年度 増減率	指数	1日平均
	人員	前年度 増減率	指数				
	(千人)	(%)		(千人)	(%)		(人)
昭和 47	36,957	5.7	100.0	65,216	1.6	100.0	178,675
平成 5	31,260	△ 2.2	84.6	45,268	△ 4.6	69.4	124,021
6	30,144	△ 3.6	81.6	43,309	△ 4.3	66.4	118,655
7	29,169	△ 3.2	78.9	41,548	△ 4.1	63.7	113,519
8	28,543	△ 2.1	77.2	39,967	△ 3.8	61.3	109,498
9	29,311	2.7	79.3	39,825	△ 0.4	61.1	109,109
10	29,350	0.1	79.4	38,846	△ 2.5	59.6	106,427
11	28,700	△ 2.2	77.7	37,554	△ 3.3	57.6	102,606
12	29,052	1.2	78.6	37,309	△ 0.7	57.2	102,217
13	28,786	△ 0.9	77.9	36,380	△ 2.5	55.8	99,670
14	28,658	△ 0.4	77.5	35,395	△ 2.7	54.3	96,972
15	28,954	1.0	78.3	35,270	△ 0.4	54.1	96,366
16	<i>28,710</i>	<i>△ 0.8</i>	<i>77.7</i>	<i>34,787</i>	<i>△ 1.4</i>	<i>53.3</i>	<i>95,307</i>
	31,721	9.6	85.8	46,065	30.6	70.6	126,206
17	32,244	1.6	87.2	46,624	1.2	71.5	127,735
18	32,779	1.7	88.7	47,170	1.2	72.3	129,233
19	33,545	2.3	90.8	48,106	2.0	73.8	131,437
20	34,044	1.5	92.1	47,346	△ 1.6	72.6	129,714
21	32,482	△ 4.6	87.9	45,622	△ 3.6	70.0	124,991
22	30,864	△ 5.0	83.5	44,977	△ 1.4	69.0	123,224
23	33,035	7.0	89.4	47,377	5.3	72.6	129,445
24	34,537	4.5	93.5	47,051	△ 0.7	72.1	128,907
25	35,447	2.6	95.9	46,193	△ 1.8	70.8	126,555
26	36,691	3.5	99.3	48,119	4.2	73.8	131,833
27	37,179	1.3	100.6	49,077	2.0	75.3	134,091
28	36,291	△ 2.4	98.2	48,736	△ 0.7	74.7	133,523

利用分を除く。)で算定したもの

### (8) 乗合バス乗車料収入の推移

年度	定 期		定 期 外					
			現 金		現 金 以 外		計	
	収 入	前年度 増減率	収 入	前年度 増減率	収 入	前年度 増減率	収 入	前年度 増減率
	(千円)	(%)	(千円)	(%)	(千円)	(%)	(千円)	(%)
昭和 47	580,639	△ 2.3	838,555	6.8	219,226	1.6	1,057,781	5.6
平成 5	1,644,316	△ 9.2	2,698,674	△ 0.7	2,272,093	△ 3.7	4,970,767	△ 2.1
6	1,553,404	△ 5.5	2,669,105	△ 1.1	2,179,442	△ 4.1	4,848,547	△ 2.5
7	1,613,255	3.9	3,014,299	12.9	2,182,006	0.1	5,196,305	7.2
8	1,494,775	△ 7.3	2,942,196	△ 2.4	2,143,992	△ 1.7	5,086,188	△ 2.1
9	1,354,025	△ 9.4	2,938,566	△ 0.1	2,211,591	3.2	5,150,157	1.3
10	1,230,863	△ 9.1	2,818,715	△ 4.1	2,363,688	6.9	5,182,403	0.6
11	1,148,198	△ 6.7	2,672,974	△ 5.2	2,374,417	0.5	5,047,391	△ 2.6
12	1,076,579	△ 6.2	2,590,606	△ 3.1	2,503,006	5.4	5,093,612	0.9
13	987,448	△ 8.3	2,503,621	△ 3.4	2,513,210	0.4	5,016,831	△ 1.5
14	874,111	△ 11.5	2,384,899	△ 7.9	2,547,789	1.8	4,932,688	△ 3.2
15	817,068	△ 6.5	2,277,399	△ 4.5	2,668,770	4.7	4,946,169	0.3
16	<i>776,754</i>	<i>△ 4.9</i>	2,185,198	△ 4.0	<i>2,723,358</i>	<i>2.0</i>	<i>4,908,556</i>	<i>△ 0.8</i>
	1,953,927	139.1			3,320,771	24.4	5,505,969	11.3
17	1,830,308	△ 6.3	2,155,642	△ 1.4	3,468,225	4.4	5,623,867	2.1
18	1,845,479	0.8	2,138,753	△ 0.8	3,559,967	2.6	5,698,720	1.3
19	1,849,224	0.2	1,699,340	△ 20.5	4,061,067	14.1	5,760,407	1.1
20	1,665,728	△ 9.9	1,504,754	△ 11.5	4,349,679	7.1	5,854,433	1.6
21	1,653,017	△ 0.8	1,296,884	△ 13.8	4,304,947	△ 1.0	5,601,831	△ 4.3
22	1,774,294	7.3	1,247,800	△ 3.8	4,151,597	△ 3.6	5,399,397	△ 3.6
23	1,797,996	1.3	1,127,799	△ 9.6	4,621,437	11.3	5,749,236	6.5
24	1,590,018	△ 11.6	1,073,329	△ 4.8	4,846,595	4.9	5,919,924	3.0
25	1,387,045	△ 12.8	993,517	△ 7.4	5,068,140	4.6	6,061,657	2.4
26	1,480,402	6.7	713,145	△ 28.2	5,446,201	7.5	6,159,346	1.6
27	1,532,908	3.5	616,635	△ 13.5	5,609,519	3.0	6,226,154	1.1
28	1,606,046	4.8	537,620	△ 12.8	5,645,821	0.6	6,183,441	△ 0.7

※ 前年度増減率及び1日平均は、円単位を基準に算出したもの

※ 平成16年度上段の斜字は、平成15年度以前と同じ枠組(特別乗車証及び高齢者外出支援乗車事業の

※ ICカード(SF)は現金以外に含む。



年度	合 計			備 考	
	収 入	前年度 増減率	1 日 平 均		
	(千円)	(%)	(円)		
昭和 47	1,638,420	2.1	4,488,823		普通乗車料金(大人) 30円
平成 5	6,615,083	△ 3.9	18,123,514		
6	6,401,951	△ 3.2	17,539,593	H 7. 3. 1	普通乗車料金(大人) 200円
7	6,809,560	6.4	18,605,355		
8	6,580,963	△ 3.4	18,030,036		
9	6,504,182	△ 1.2	17,819,676	H 9.12.19	高速アクアライン線運行開始
10	6,413,266	△ 1.4	17,570,591		
11	6,195,589	△ 3.4	16,927,840		
12	6,170,191	△ 0.4	16,904,634		
13	6,004,279	△ 2.7	16,450,080	H13. 4. 2	川崎病院線(100円バス)運行開始
14	5,806,799	△ 3.3	15,909,039		
15	5,763,237	△ 0.8	15,746,549		
16	<i>5,685,310</i>	<i>△ 1.4</i>	<i>15,576,192</i>	H16. 4. 1	高速アクアライン線廃止
	7,459,896	29.4	20,438,070		
17	7,454,175	△ 0.1	20,422,399		
18	7,544,199	1.2	20,669,038	H18. 5.16	梶ヶ谷線廃止
				H18. 9. 1	小杉線廃止
				H19. 3.18	ICカード乗車券導入
19	7,609,631	0.9	20,791,342	H19.11.26	IC定期乗車券導入
20	7,520,161	△ 1.2	20,603,182		
21	7,254,848	△ 3.5	19,876,296	H22. 3.15	西加瀬循環線運行開始
22	7,173,691	△ 1.1	19,653,949	H22.10.31	バス共通カード取扱終了
23	7,547,232	5.2	20,620,853	H23. 9. 3	藤子・F・不二雄ミュージアム線 運行開始
24	7,509,942	△ 0.5	20,575,184		
25	7,448,702	△ 0.8	20,407,403	H25. 5. 1	県営埋立線廃止
				H26. 1.18	西加瀬循環線を新城線へ統合
26	7,639,748	2.6	20,930,815	H26. 4. 1	消費税率引上げに伴う料金改定 (大人) ICカード 206円、現金 210円
27	7,759,062	1.6	21,199,623		
28	7,789,487	0.4	21,341,060		

利用分を除く。)で算定したもの

## (9) 路線別収支

路線名	営業収益 (千円)	営業費用 (千円)	営業損益 (千円)	営業係数
埠頭線	1,321,052	1,723,274	△ 402,222	130.4
東扇島循環線				
小向線	409,436	278,130	131,306	67.9
渡田線	433,395	493,018	△ 59,623	113.8
水江町線	393,041	451,559	△ 58,518	114.9
扇町線	86,920	153,312	△ 66,392	176.4
神明町線	219,307	226,897	△ 7,590	103.5
新城線	551,561	851,668	△ 300,107	154.4
小倉循環線	153,248	176,281	△ 23,033	115.0
御幸線	383,625	347,295	36,330	90.5
等々力線	67,517	67,058	459	99.3
宮内線	141,926	111,629	30,297	78.7
蟹ヶ谷線	95,503	91,517	3,986	95.8
久末団地線	69,516	107,572	△ 38,056	154.7
馬絹線	156,700	189,894	△ 33,194	121.2
有馬線	351,247	317,198	34,049	90.3
久末線	48,987	74,439	△ 25,452	152.0
柿生線	1,156,993	1,235,065	△ 78,072	106.7
犬蔵線	715,777	678,370	37,407	94.8
五所塚線	196,353	240,881	△ 44,528	122.7
生田線	362,565	406,542	△ 43,977	112.1
久地線	118,482	152,876	△ 34,394	129.0
西菅線	119,233	140,867	△ 21,634	118.1
カリタス線	88,327	116,363	△ 28,036	131.7
新ゆり線	67,787	92,699	△ 24,912	136.8
市民プラザ線	103,245	145,410	△ 42,165	140.8
川崎病院線	19,444	13,667	5,777	70.3
藤子・F・不二雄ミュージアム線	70,338	72,341	△ 2,003	102.8
合計	7,901,528	8,955,824	△ 1,054,296	113.3

- ・千円未満の端数処理により、合計等が一致しない場合がある。
- ・営業収益は、乗車料収入、広告料等
- ・営業費用は、人件費、経費、減価償却費等
- ・営業損益は、営業収益から営業費用を差し引いた額
- ・営業係数とは、100円の収益をあげるのに必要な費用を示す指数で、100未満であれば黒字、100を超えると赤字であることを示す。平成28年度は、全28路線のうち8路線が黒字。
- ・公共施設接続路線負担金及び行政路線補助金は、上記の収益には含まれない。

### (10) 深夜バス路線別運輸成績表

路線名	実車走行キロ (km)	乗車人員 (人)	乗車料収入 (円)	運行1日当たり		
				実車走行キロ (km)	乗車人員 (人)	乗車料収入 (円)
埠頭線	6,037	39,810	13,204,545	24.7	163	54,117
小向線	5,063	16,954	5,699,598	20.8	69	23,359
御幸線	8,718	14,137	4,862,731	35.7	58	19,929
有馬線	7,838	20,020	7,123,399	32.1	82	29,194
柿生線	21,748	92,094	29,511,467	89.1	378	120,949
新ゆり線	1,940	6,645	2,363,869	8.0	27	9,688
合計	51,344	189,660	62,765,609	210.4	777	257,236

※ 深夜バスの営業日数は244日

### (11) 事故件数の推移

		24年度	25年度	26年度	27年度	28年度
全体事故件数(件)		72	65	65	55	88
(うち有責事故件数)(件)		(44)	(32)	(38)	(25)	(49)
総走行距離(千km)		12,839	12,980	13,203	13,098	13,017
10万km当たりの 事故発生件数	全体事故件数(件)	0.56	0.50	0.49	0.42	0.68
	(うち有責事故件数) (件)	(0.34)	(0.25)	(0.29)	(0.19)	(0.38)

※ 全体事故件数及び総走行距離は乗合バス事業と貸切バス事業の合計値

※ 有責事故件数とは責任割合1%以上の事故件数

※ 10万km当たりの事故発生件数 = 事故件数 ÷ 総走行距離 × 10万km

## 8 財政状況

### (1) 平成28年度決算

#### ア 主要な建設改良事業

##### (ア) バリアフリー対応車両の購入

- ・ ハイブリッドノンステップバス(大型) 1両
- ・ ノンステップバス(大型) 4両
- ・ ノンステップバス(中型) 1両

##### (イ) バス停留所施設の整備

- ・ 停留所上屋 8基
- ・ 照明付バス停留所標識 20基
- ・ 二面式バス停留所標識 20基
- ・ 停留所ベンチ 50脚

#### イ 収益的収入及び支出(税抜き)

##### (ア) 収入

(単位:円・%)

区 分	決 算 額	対前年比
第 1 款 自動車運送事業収益	9,299,167,900	0.1
第 1 項 営 業 収 益	7,935,989,537	0.4
第 2 項 営 業 外 収 益	1,359,517,592	△ 2.1
第 3 項 特 別 利 益	3,660,771	著増

##### (イ) 支出

(単位:円・%)

区 分	決 算 額	対前年比
第 1 款 自動車運送事業費用	9,044,759,338	1.5
第 1 項 営 業 費 用	8,976,159,490	1.5
第 2 項 営 業 外 費 用	66,435,808	3.0
第 3 項 特 別 損 失	2,164,040	△ 41.1

ウ 損益状況(税抜き)

(ア) 営業損益 △ 1,040,169,953円

営業収益	7,935,989,537円
------	----------------

営業費用	8,976,159,490円
------	----------------

(イ) 経常損益

営業収益＋営業外収益	9,295,507,129円
------------	----------------

営業費用＋営業外費用	9,042,595,298円
------------	----------------

252,911,831円

(ウ) 純損益

営業収益＋営業外収益＋特別利益	9,299,167,900円
-----------------	----------------

営業費用＋営業外費用＋特別損失	9,044,759,338円
-----------------	----------------

254,408,562円

(エ) 28年度未処理欠損金 2,293,700,231円

エ 資本的収入及び支出(税込み)

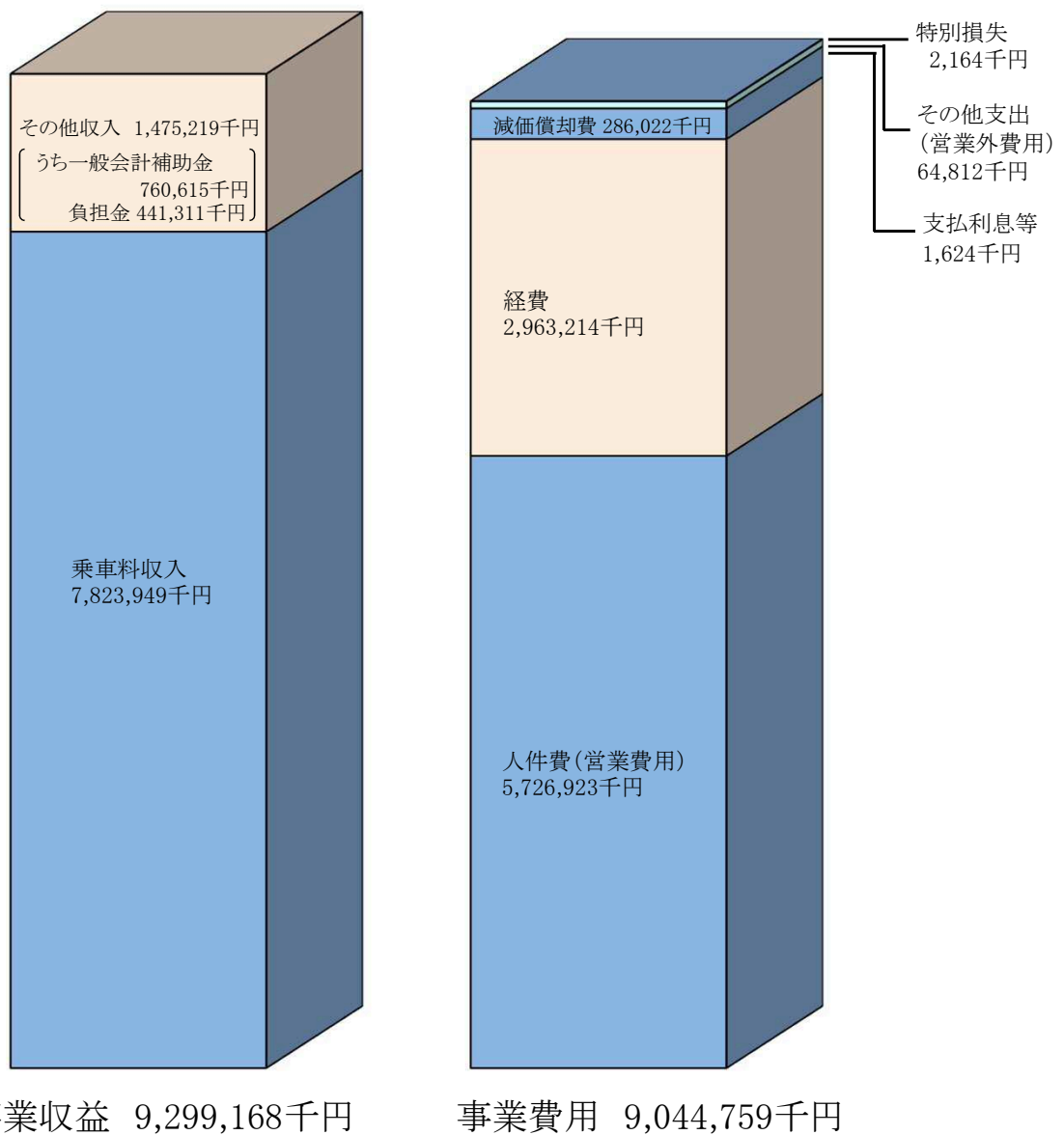
(ア) 収入 (単位:円)

区 分	決 算 額
第 1 款 自動車運送事業資本的収入	317,339,026
第 1 項 企 業 債	292,000,000
第 2 項 国 庫 補 助 金	3,613,000
第 3 項 県 交 付 金	4,845,000
第 4 項 一 般 会 計 補 助 金	15,676,200
第 5 項 そ の 他 資 本 的 収 入	1,204,826

(イ) 支 出 (単位:円)

区 分	決 算 額
第 1 款 自動車運送事業資本的支出	749,016,063
第 1 項 建 設 改 良 費	359,766,063
第 2 項 企 業 債 償 還 金	389,250,000

## (2) 平成28年度決算の概要(税抜き)



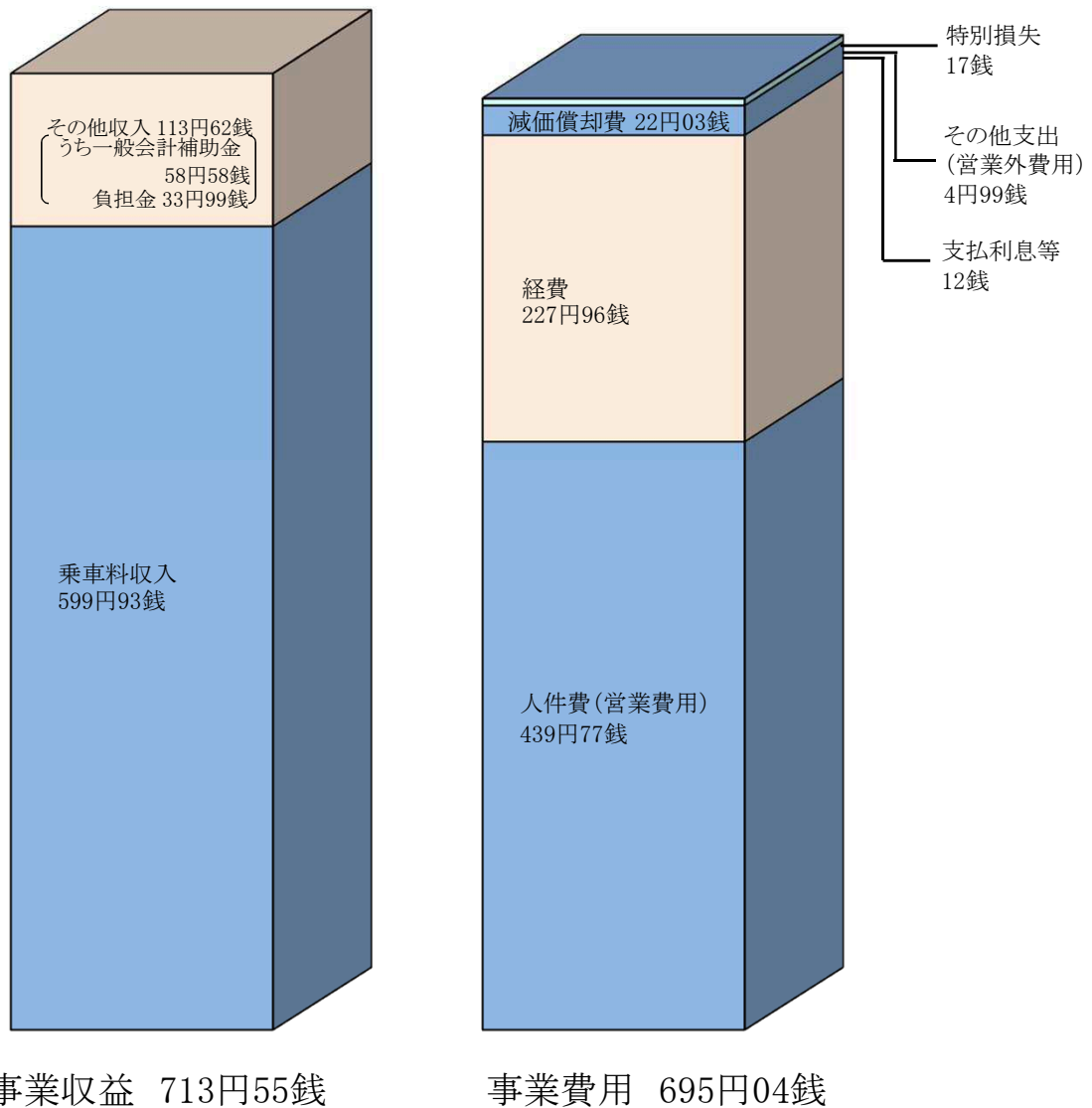
(単位:円)

項目	平成28年度決算
事業収益	9,299,167,900
営業収益	7,935,989,537
営業外収益	1,359,517,592
特別利益	3,660,771
事業費用	9,044,759,338
営業費用	8,976,159,490
営業外費用	66,435,808
特別損失	2,164,040
当年度純利益	254,408,562
前年度繰越欠損金	2,548,108,793
当年度未処理欠損金	2,293,700,231

(単位:円)

項目		収 支
収 入	乗車料収入	7,823,948,911
	その他収入	1,475,218,989
	合計	9,299,167,900
支 出	営業費用	5,726,923,296
	人件費	5,726,923,296
	経費	2,963,214,491
	減価償却費	286,021,703
	営業外費用	1,623,865
	支払利息等	1,623,865
出	その他支出	64,811,943
	特別損失	2,164,040
	合計	9,044,759,338
	差引	254,408,562

(3) 平成28年度実車走行キロ当たり収益・費用(乗合自動車事業のみ)(税抜き)



(単位:円)

項目	平成28年度決算
事業収益	713.55
営業収益	608.56
営業外収益	104.71
特別利益	0.28
事業費用	695.04
営業費用	689.76
営業外費用	5.12
特別損失	0.16
当年度純損益	18.51

(単位:円)

項目		収 支
収 入	乗車料収入	599.93
	その他収入	113.62
	合計	713.55
支 出	営業費用	439.77
	人件費	439.77
	経費	227.96
	減価償却費	22.03
	営業外費用	0.12
	支払利息等	0.12
	その他支出	4.99
特別損失	0.17	
合計	695.04	
差引	18.51	

実車走行キロ	12,983,946km
--------	--------------

(乗合自動車事業のみ)

※ 費用の合計が左記事業費用に合うよう端数調整あり。

## (4) 財政収支の推移

(単位：千円)

項 目			平成24年度	平成25年度	平成26年度	平成27年度	平成28年度
収益的 収支 (税抜き)	経 常 収 入	営業収益	7,666,805	7,596,795	7,782,041	7,904,253	7,935,989
		営業外収益	1,433,338	1,283,884	1,394,006	1,388,892	1,359,518
		計 (a)	9,100,143	8,880,679	9,176,047	9,293,145	9,295,507
	支 出	営業費用	9,098,378	9,226,881	9,162,341	8,839,186	8,976,159
		営業外費用	53,776	45,906	49,451	64,529	66,436
		計 (b)	9,152,154	9,272,787	9,211,792	8,903,715	9,042,595
	差引(a) - (b) = A		△ 52,011	△ 392,108	△ 35,745	389,430	252,912
	特 別 損 益	特別利益(c)	2,799	4,128	25,672	679	3,661
		特別損失(d)	6,387	6,723	4,344,813	3,676	2,164
		差引(c) - (d) = B	△ 3,588	△ 2,595	△ 4,319,141	△ 2,997	1,497
	予備費 C		-	-	-	-	-
	再差引 A+B-C		△ 55,599	△ 394,703	△ 4,354,886	386,433	254,409
利益剰余金※		331,691	△ 63,012	△ 4,417,897	△ 2,548,109	△ 2,293,700	
資本的 収 支 (税込み)	収 入	企業債	433,000	267,000	101,000	43,000	292,000
		国庫補助金	18,736	8,844	899	618	3,613
		県交付金	-	-	-	4,696	4,845
		一般会計補助金	25,399	20,107	486	6,761	15,676
		固定資産売却代金	-	-	21	-	-
		その他	-	2,384	-	4,439	1,205
	計 (e)		477,135	298,335	102,406	59,514	317,339
	支 出	建設改良費	538,233	346,920	150,892	93,896	359,766
		企業債償還金	795,916	812,752	743,396	584,643	389,250
		投資	-	-	-	-	-
		計 (f)	1,334,149	1,159,672	894,288	678,539	749,016
	差引(e) - (f) = D		△ 857,014	△ 861,337	△ 791,882	△ 619,025	△ 431,677
補てん財源 E		857,014	861,337	696,550	619,025	431,677	
再差引 D + E		-	-	△ 95,332	-	-	

※平成26年度に資本剰余金1,483,355千円を議会の議決により処分し、欠損金を処理



## (5) 平成29・28年度当初予算比較

### ア 業務の予定量

#### (ア) 乗合自動車事業

(単位：%)

項 目	29 年 度	28 年 度	増減率
車 両 数	338 両	337 両	0.3
年 間 走 行 キ ロ	13,000 千km	13,028 千km	△ 0.2
1 日 平 均 輸 送 人 員	136,767 人	136,510 人	0.2

#### (イ) 貸切自動車事業

(単位：%)

項 目	29 年 度	28 年 度	増減率
車 両 数	5 両	5 両	-
年 間 走 行 キ ロ	38 千km	37 千km	2.7
1 日 平 均 輸 送 人 員	696 人	800 人	△ 13.0

### イ 主要な建設改良事業(29年度)

#### (ア) バリアフリー対応車両の購入

- ・ ノンステップバス(大型) 3両
- ・ ハイブリッドノンステップバス(大型) 2両

#### (イ) バス停留所施設の整備

- ・ 停留所上屋 8基
- ・ 照明付バス停留所標識 20基
- ・ 停留所ベンチ 50脚

### ウ 収益的収入及び支出(税込み)

#### (ア) 収 入

(単位:千円・%)

区 分	29 年 度	28 年 度	増 減 率
第 1 款 自動車運送事業収益	9,972,219	10,049,056	△ 0.8
第 1 項 営 業 収 益	8,611,486	8,586,612	0.3
第 2 項 営 業 外 収 益	1,359,733	1,461,049	△ 6.9
第 3 項 特 別 利 益	1,000	1,395	△ 28.3

#### (イ) 支 出

(単位:千円・%)

区 分	29 年 度	28 年 度	増 減 率
第 1 款 自動車運送事業費用	10,105,769	9,958,926	1.5
第 1 項 営 業 費 用	9,806,494	9,614,407	2.0
第 2 項 営 業 外 費 用	287,775	333,019	△ 13.6
第 3 項 特 別 損 失	1,500	1,500	0.0
第 4 項 予 備 費	10,000	10,000	0.0

エ 資本的収入及び支出(税込み)

(ア) 収入

(単位:千円・%)

区 分	29 年 度	28 年 度	増減率
第 1 款 自動車運送事業資本的収入	880,474	527,923	66.8
第 1 項 企 業 債	836,000	490,000	70.6
第 2 項 国 庫 補 助 金	3,693	2,823	30.8
第 3 項 県 交 付 金	4,845	4,696	3.2
第 4 項 一 般 会 計 補 助 金	29,244	29,194	0.2
第 5 項 固 定 資 産 売 却 代 金	—	5	皆減
第 6 項 その他の資本的収入	6,692	1,205	著増

(イ) 支出

(単位:千円・%)

区 分	29 年 度	28 年 度	増減率
第 1 款 自動車運送事業資本的支出	1,143,327	955,623	19.6
第 1 項 建 設 改 良 費	922,327	556,373	65.8
第 2 項 企 業 債 償 還 金	211,000	389,250	△ 45.8
第 3 項 予 備 費	10,000	10,000	—

オ 財政規模

(単位:千円・%)

29 年 度	28 年 度	増減率
11,249,096	10,914,549	3.1

※ 財政規模は、収益的支出と資本的支出の合計額

# 参 考 資 料

## (1) 市勢概要

(基準日)

面 積	144.35 km <sup>2</sup>
-----	------------------------

H28. 3. 31

※ 川崎市統計書 平成28年(2016年)版

地 形	最 長	33.13 km
	最 短	1.22 km

H28. 3. 31

※ 川崎市統計書 平成28年(2016年)版

人 口	川 崎 区	228,363 人
	幸 区	164,502 人
	中 原 区	252,233 人
	高 津 区	229,810 人
	宮 前 区	228,553 人
	多 摩 区	215,850 人
	麻 生 区	176,724 人
計	1,496,035 人	

H29. 4. 1

世 帯 数	710,526 世帯
-------	------------

H29. 4. 1

※ 世帯数と人口は国勢調査を基数とし、以後の住民基本台帳の増減を加減して推算したもの

工 業	事 業 所 数	1,251 事業所
	従 業 者 数	48,120 人

H26. 12. 31

※ 川崎市の工業－平成26年工業統計調査結果－

商 業	商 店 数	9,118 店
	従 業 者 数	100,656 人

H26. 7. 1

※ 川崎市の経済(速報)－平成26年経済センサス 基礎調査結果速報－

自 動 車 総 数	464,516 両
-----------	-----------

H28. 3. 31

※ 川崎市統計書 平成28年(2016年)版

## (2) 交通事業の沿革

項 目	営業開始	廃止
軌 道 ( 市 電 )	昭和19年10月14日	昭和44年 4月 1日
乗 合 自 動 車	昭和25年12月15日	—
無軌条電車(トロリーバス)	昭和26年 3月 1日	昭和42年 5月 1日
貸 切 自 動 車	昭和27年 9月20日	昭和43年 3月 1日
	平成17年 3月 1日	—
特 定 自 動 車	昭和55年 4月 5日	平成 8年 4月 1日

### (3) 交通事業のあゆみ

年 月 日	主 な 出 来 事
昭和 19. 10. 14	市電営業開始(古川通～東渡田5丁目) 免許路線2.76km 車両7両
25. 12. 15	市バス営業開始(浜町3丁目～新丸子駅) 免許路線12.04km 車両11両
26. 3. 1	トロリーバス営業開始(川崎駅前～池上新田) 免許路線3.64km 車両8両
27. 9. 20	貸切バス営業開始 車両2両
27. 10. 1	地方公営企業法および地方公営企業労働関係法適用
41. 10. 1	交通事業再建整備8箇年計画による自主再建開始
42. 5. 1	トロリーバス廃止 廃止路線7.30km 車両19両
43. 3. 1	貸切バス廃止 車両5両
44. 4. 1	市電廃止 廃止路線4.64km 車両16両
49. 1. 9	自治大臣再建計画を承認(再建団体指定)
50. 6. 3	乗合バスワンマン化達成
53. 3. 20	路線再編成(2路線統合、車両29両減)
54. 12. 21	全線定期乗車券制度実施
55. 4. 5	市営特定バス営業開始
55. 8. 1	溝口営業所を廃止、鷲ヶ峰営業所等に吸収
59. 3. 31	再建団体指定による財政再建完了
60. 6. 26	車内外乗客案内装置導入開始
60. 7. 1	川崎市内バス共通回数乗車券制度実施(川崎市・臨港・東急・小田急・京急)
平成 2. 2. 6	川崎駅バス総合案内システム供用開始
2. 7. 11	深夜バス運行開始(5路線)
3. 1. 16	持参人式通勤定期乗車券制度及び端数日付通学定期乗車券制度実施
3. 12. 24	低公害ハイブリット(HIMR)エンジンバス運行開始
4. 3. 24	冷房化率100パーセント達成
4. 6. 13	カード回数乗車券(バス共通カード)実施(一部路線) 11.20 全路線実施
5. 8. 31	ワンステップバス運行開始
5. 11. 10	エコロジー乗車券(1日乗車券)実施(冬期3箇月毎水曜日)
6. 12. 24	CNG(圧縮天然ガス)バス運行開始
7. 3. 1	料金改定(200円) 1日乗車券及び通信教育乗車券実施
8. 4. 1	特定バス しいのき学園線及び福祉センター線の廃止
9. 1. 28	車内外乗客案内装置装備率100パーセント達成
9. 12. 19	高速アクアライン線(川崎駅～木更津駅東口)運行開始(6社共同運行)
10. 8. 12	環境定期券制度実施
10. 11. 9	ノンステップバス運行開始(上平間・鷲ヶ峰営業所各1両)
11. 4. 14	川崎市塩浜CNGスタンド開所
11. 10. 1	高速アクアライン線、袖ヶ浦駅系統運行開始
12. 1. 27	運輸政策審議会答申第18号「東京圏における高速鉄道を中心とする交通網の整備に関する基本計画について」において、川崎縦貫高速鉄道(仮称)の新設が位置付けられる。
12. 4. 1	局機構改革(高速鉄道建設準備室新設)
〃	CNGノンステップバス運行開始
13. 4. 1	局機構改革(高速鉄道建設本部設置)
13. 4. 2	ワンコインバス(川崎病院線)運行開始
13. 5. 11	鉄道事業許可取得 初期整備区間(新百合丘～宮前平～元住吉)
13. 11. 1	新1日乗車券・家族1日乗車券発売
14. 2. 1	道路運送法改正(需給調整規制廃止)
14. 11. 1	高速アクアライン線、袖ヶ浦駅系統廃止

年 月 日	主 な 出 来 事
平成 15. 4. 1	局機構改革(次長制を廃止し、自動車関係を2部制に組織再編)
15. 9. 1	ラッピングバスの本格実施(商業広告として)
16. 4. 1	27路線ダイヤ改正、菅生出張所を廃止、高速アクアライン線廃止
17. 3. 1	上平間、塩浜、鷲ヶ峰の各営業所で、貸切バス事業開始(車両 合計5両)
17. 3. 22	バス運行情報提供システム(市バスナビ)井田営業所管内でサービス開始
17. 9. 1	井田営業所で貸切バス事業開始
18. 4. 1	鉄道事業(元住吉接続計画)廃止
18. 5. 16	梶ヶ谷線を東急バス株式会社に委譲
18. 9. 1	小杉線を東急バス株式会社に委譲
19. 3. 1	横浜市内路線の運賃値下げ
19. 3. 18	ICカード乗車券「PASMO」のサービスを全路線で開始
19. 3. 26	バス運行情報提供システム(市バスナビ)上平間・鷲ヶ峰営業所管内に拡張導入
19. 4. 1	上平間営業所の管理委託の一部実施
19. 10. 1	バス運行情報提供システム(市バスナビ)塩浜営業所管内の導入で全路線対応
19. 11. 26	IC定期乗車券の導入
20. 2. 1	上平間営業所の貸切バス事業廃止
20. 3. 17	市バスイメージキャラクター「かわさきノルフィン」の命名式を実施
20. 4. 1	上平間営業所の管理委託の完全実施
21. 3. 17	電気式ハイブリッドバス運行開始
22. 3. 15	JR横須賀線武蔵小杉駅に接続する西加瀬循環線の新設
22. 6. 17	IC6箇月定期乗車券を発売開始
22. 6. 30	カード回数乗車券(バス共通カード)販売終了(10月31日をもって取扱終了)
23. 4. 1	菅生営業所の新設及び管理委託の実施
23. 9. 3	藤子・F・不二雄ミュージアム線を新設
25. 3. 31	局機構改革(高速鉄道建設本部廃止(高速鉄道事業会計廃止))
25. 5. 1	県営埋立線を川崎鶴見臨港バス株式会社に委譲
26. 4. 1	消費税率引上げに伴う料金改定(ICカード206円、現金210円)
28. 3. 22	ハローキティが「川崎市バス♥ナビゲーター」就任(コラボレーション事業開始)
28. 4. 1	1日乗車券・家族1日乗車券・回数券料金変更
〃	井田病院及び労災病院へのアクセス向上のため新城線の運行系統新設
28. 8. 1	たまプラーザ駅～向丘遊園駅南口の社会実験路線の運行開始(29.3.31まで)
28. 10. 10	市バス♥安全・安心フェスタの初開催
29. 3. 26	管理委託営業所の変更(井田営業所の管理委託の実施、菅生営業所の直営化)
29. 3. 31	英語対応のタブレット型停留所運行情報表示器を導入(溝口駅南口等13基)



平成 29 年 版

事 業 概 要

編 集 川崎市交通局 企画管理部 経営企画課

〒210 - 0006 川崎市川崎区砂子 1 丁目 8 番地 9

T E L 044 (200) 3221

F A X 044 (200) 3946

