

令和元年11月1日

まちづくり委員会資料

令和元年台風第19号による被害状況等について

建設緑政局

令和元年台風第19号による被害状況等について

1 道路施設関係

(1) 土砂崩れ

ア 被害状況

【発生件数 5件】

- 【宮前区】① 官地法面が崩れ、東名高速川崎インター入口道路を一部塞ぐ(土橋地内)
② 民地擁壁崩壊し、市道五所塚6号線が通行止め(五所塚地内)
- 【多摩区】③ 民地法面が崩れ、市道長尾94号線を一部塞ぐ(長尾地内)
- 【麻生区】④ 民地法面が崩れ、市道黒川135号線を一部塞ぐ(黒川地内)
⑤ 民地法面が崩れ、市道黒川41号線の一部も崩れる(黒川地内)

イ 対応状況

道路啓開や法面養生(ブルーシート保護)などにより、すべての応急処置が10月17日までに完了し、交通開放済み

(2) 通行止め

ア 被害状況

【発生件数 13件】

- 【川崎区】① 市道浮島2号線 道路冠水(浮島地内) ② 国道409号線 道路冠水(本町地内)
③ 市道港町4号線 道路冠水(港町地内)
- 【中原区】④ 市道木月44号線 道路冠水(木月地内) ⑤ 市道宮内17号線 道路冠水(宮内地内)
⑥ 市道川崎駅丸子線(南武沿線道路) 道路冠水(上丸子山王町地内)
⑦ 市道上丸子山王町13号線 道路冠水(上丸子山王町地内)
⑧ 市道新丸子東45号線 道路冠水(新丸子東地内)
⑨ 新丸子東地下通路 道路冠水(新丸子東地内)
- 【高津区】⑩ 市道下野毛20号線 道路冠水(下野毛・北見方地内)
⑪ 市道諏訪18号線 道路冠水(諏訪地内)
- 【麻生区】⑫ 県道真光寺長津田側道 道路冠水 雨水対策工事(町田市施工)(岡上地内)
⑬ 市道岡上33号線 道路冠水 雨水対策工事(町田市施工)(岡上地内)

イ 対応状況

⑨新丸子東地下通路を除き、10月14日までに通行止め解除済み。新丸子東地下通路については、冠水によって故障した設備機器(エレベータを除く)の復旧後、通行止め解除予定。

(3) 道路冠水

ア 被害状況

【発生件数 25件】

川崎区7件、幸区0件、中原区8件、高津区2件、宮前区2件、多摩区4件、麻生区2件

イ 対応状況

冠水はすべて解消済み

(4) エレベーター・エスカレーター

ア 被害状況

エレベーター停止 2台/49台(新丸子東地下通路1号機、2号機故障)
エスカレーターはすべて稼働中

イ 対応状況

故障したエレベーターについては、調査の結果、すべて更新予定。復旧時期は調整中。

(5) 民地等からの倒木

ア 被害状況

【発生件数 16件】

川崎区0件、幸区6件、中原区0件、高津区2件、宮前区3件、多摩区4件、麻生区1件

イ 対応状況

すべて対応済み

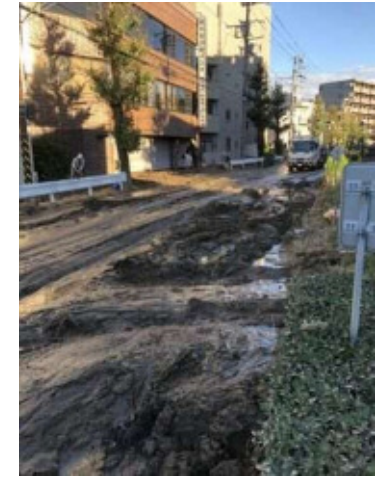
(6) 道路上に堆積した土砂

ア 被害状況

中原区の宮内、上丸子山王町地内、高津区の諏訪北見方地内などで土砂が堆積

イ 対応状況

特設作業隊や緊急業者、区役所道路公園センター職員による直営作業のほか、国土交通省や日本航空株式会社の支援などにより土砂撤去や路面清掃等を実施し、おおむね対応済み



中原区上丸子山王町付近
土砂堆積(10月14日)

2 河川関係

(1) 浸水被害

ア 被害状況

【発生箇所 3箇所】

- ①河港水門周辺(川崎区港町)
- ②平瀬川(多摩川との合流部)周辺(高津区久地、溝口)
- ③三沢川(JR南武線三沢川橋りょう付近)周辺(多摩区菅稲田堤)

浸水被害の詳細は、別紙参考資料1「河川等に関連する被害状況」のとおり

イ 対応状況

浸水はすべての区域で解消済み。原因や被害範囲の詳細は現在調査中。

(2) 倒木(河川区域)

ア 被害状況

【発生件数 5件】

幸区1件、中原区3件、多摩区1件

イ 対応状況

すべて対応済み



多摩区多摩川宿河原堰
川崎市側からの多摩川(10月13日)

(3) その他

ア 五反田川放水路(放流部)

多摩川の河床変動などがあり、現在、放水路放流部の工事への影響を調査中

イ 上河原堰堤(開閉式ゲート)

開閉式ゲートに流木が挟まっており、全閉しない状況。現在、復旧に向け調整中。

3 公園・緑地関係

(1) 公園・緑地の倒木等(多摩川緑地を除く)

ア 被害状況

倒木・半倒木／幹・枝折れ 100箇所 386本

イ 対応状況(令和元年10月27日時点)

処理済案件 186本

未処理案件 200本(順次対応予定)



中原区下沼部公園(10月13日)

(2) 街路樹の倒木等

ア 被害状況

倒木・半倒木／幹・枝折れ 56本

イ 対応状況(令和元年10月27日時点)

処理済案件 46本

未処理案件 10本(順次対応予定)



鹿島田駅前(10月13日)

(3) 多摩川緑地

ア 被害状況

台風第19号の影響により、多摩川河川敷が冠水。河川敷内の多摩川緑地全域において、土砂やごみ・流木の堆積、施設の損傷や流失、洗掘による凹凸等が生じたことから、当面の間、市が管理する多摩川緑地内の運動施設等の使用を停止

(使用停止中の施設等)

- ①多摩川緑地内全ての野球場・サッカー場・陸上競技場等の運動施設、広場
- ②多摩川緑地バーベキュー広場(高津区瀬田)
- ③多摩川緑地パークボール場(高津区宇奈根)
- ④マラソンコース
- ⑤駐車場(宇奈根、瀬田、丸子橋、上平間)
- ⑥サイクリングコース(多摩区布田のピクニック橋周辺の通行止め)

浸水被害の詳細は、別紙参考資料2「多摩川緑地の被害状況」のとおり



イ 対応状況

災害復旧緊急工事により、マラソンコースから順次土砂の撤去作業を実施中

(4) 等々力緑地

ア 被害状況

台風19号により、等々力緑地周辺の雨水排水が滞ったため、排水樹から雨水が噴出するなど、等々力緑地全体が浸水し、一部の施設で被害が出ている状況

- ①等々力硬式野球場(工事現場) 建築中の屋内ブルペンが浸水
- ②等々力陸上競技場 1階(事務室・選手控室等)床上浸水、ゲート破損
- ③市民ミュージアム 地階が浸水
- ④とどろきアリーナ 1階が床上浸水
- ⑤多目的広場・運動広場 全面的に冠水

イ 対応状況

- ①等々力硬式野球場(工事現場) 対応済
- ②等々力陸上競技場 中原区道路公園センターが対応中、ゲート破損は今後補修予定
- ③市民ミュージアム 市民文化局が対応中
- ④とどろきアリーナ 市民文化局、中原区役所が対応中
- ⑤多目的広場・運動広場 翌日に解消済
催し物広場については、災害ごみの仮置き場として利用中(令和元年10月18日から)

4 その他

(1) 自転車等駐車場

ア 被害状況

武蔵小杉駅周辺自転車等駐車場第3施設のゲート開閉機や精算機等が浸水により故障

イ 対応状況

料金徴収等のための人員を配置して対応中。
復旧については現在、調整中



武蔵小杉駅周辺自転車等駐車場第3施設(10月13日)

(2) 羽田連絡道路

ア 被害状況

多摩川河口部に大量の土砂が流入し、航路や浚渫した箇所に土砂が堆積した状況

イ 対応状況

上部工の架設工事の再開には、土砂が堆積した箇所を再び浚渫する必要があることから、その作業期間に数か月を要する見込み。なお、今回の新たな浚渫に伴う、全体的な工程や工事費への影響については、施工方法なども含めて、現在、調査・検討中。

(工事概要)

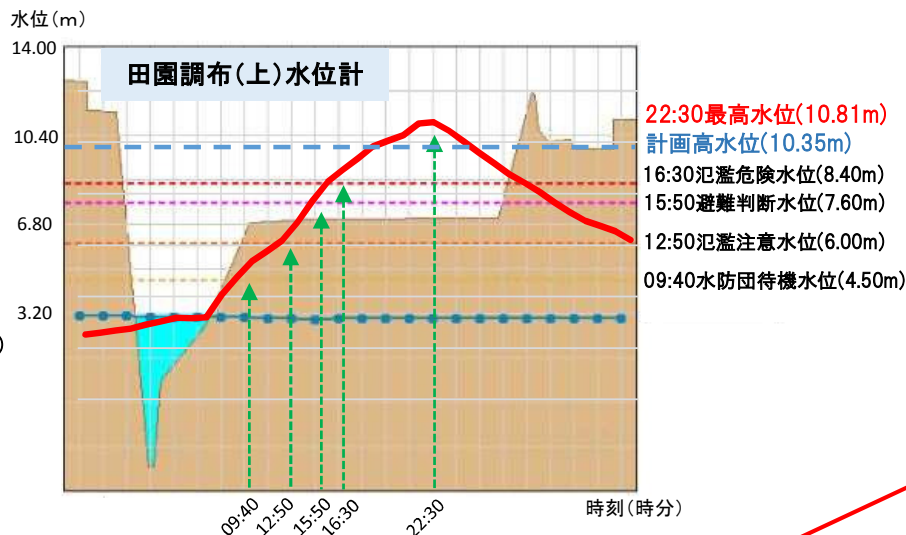
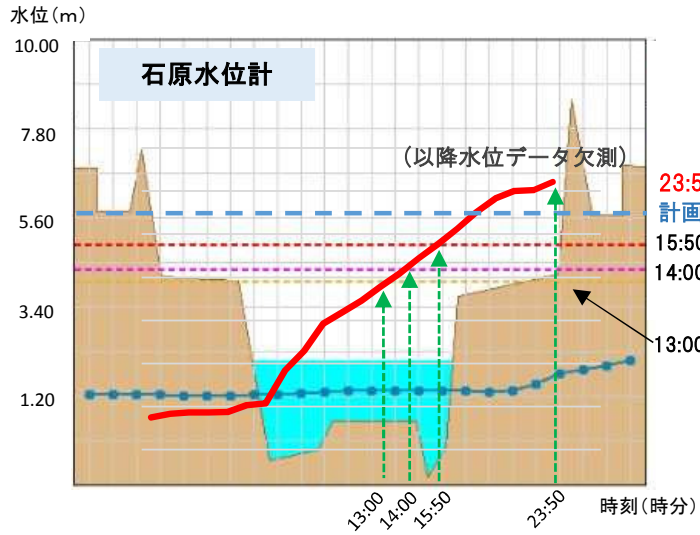
- ・工事名: 都市計画道路殿町羽田空港線ほか道路築造工事
- ・受注者: 五洋・日立造船・不動テトラ・横河・本間・高田共同企業体
- ・工期: 平成29年6月23日～令和3年3月31日

(3) 民地内土砂の回収

台風第19号の大雨に伴う冠水により民有地内に堆積した土砂について、各区役所道路公園センターで回収作業を実施中

河川等に関連する浸水被害状況

多摩川の水位の状況



②平瀬川(多摩川との合流部)



平瀬川上流側から多摩川との合流部を望む



③三沢川(JR南武線三沢川橋りょう周辺)



多摩沿川道路から三沢川を望む

①河港水門(川崎区港町周辺)



多摩川下流側から河港水門を望む



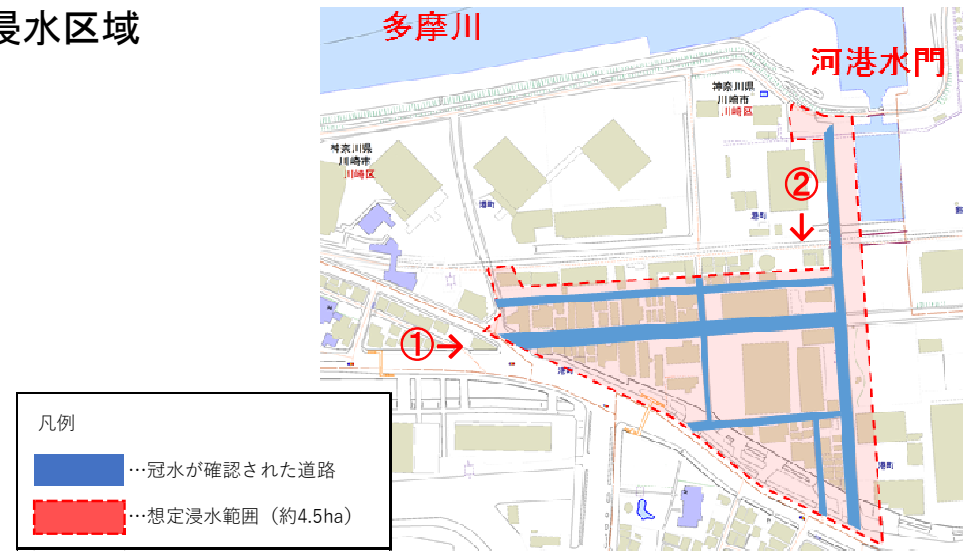
(参考)河港水門とは大正時代末期、内陸部に運河を開通させる計画が策定され、昭和3年3月に完成したが、第2次世界大戦により運河は水門から約220mの開削で中断され、現在では埋め立てられて水門と接続する部分約80mが舟溜まりとして残存している。

河川等に関連する浸水被害状況

①河港水門(川崎区港町周辺)

浸水等の詳細な経緯については現在確認中だが、多摩川において計画高水位を越える状況の中、河港水門等から多摩川の水が溢れたものと想定される。

1.浸水区域



※10月17日時点の想定浸水範囲

2.現場状況

①市道港町9号線



10月13日午前0時頃

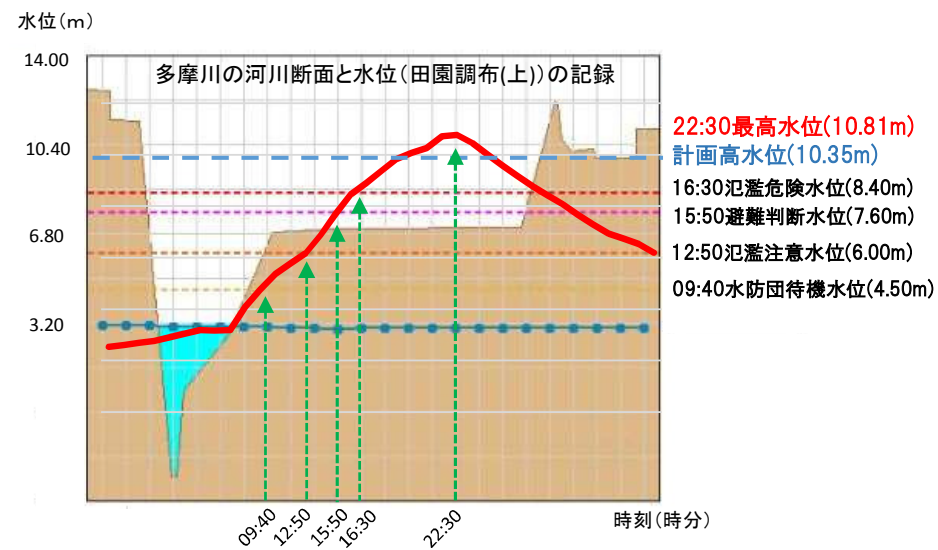
②京浜急行大師線アンダーパス部



10月13日午前10時頃

3.水位の経過

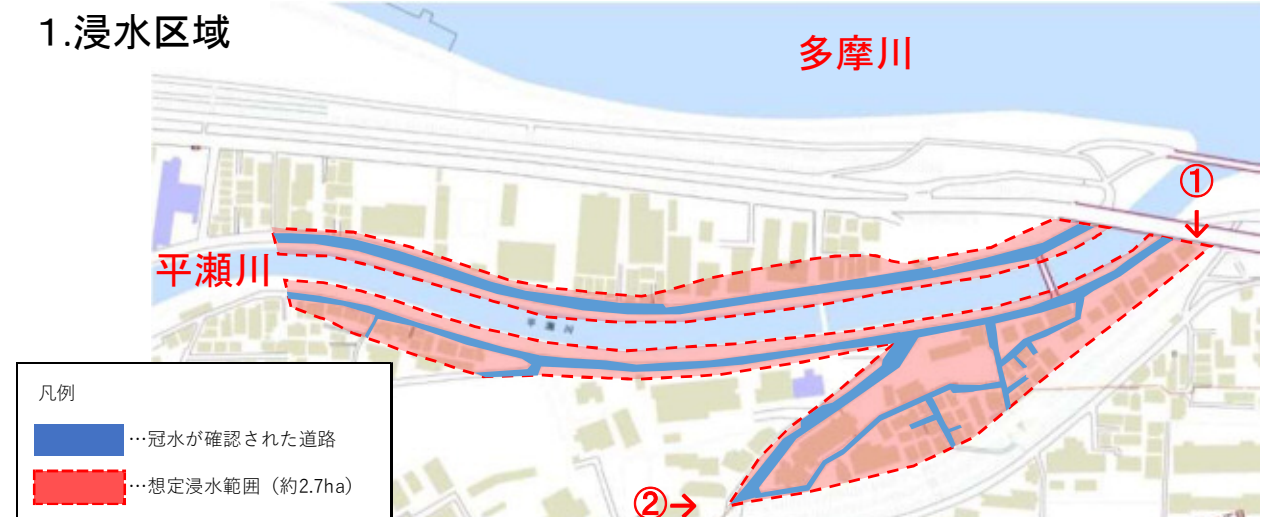
- 10/11
- 13:00 河港水門閉鎖
- 10/12
- 10:00 避難勧告発令(洪水)
- 12:00 避難勧告発令(高潮)
- 19:00 避難指示(緊急)(洪水)発令
- 10/15
- 09:20 河港水門開門



②平瀬川(多摩川との合流部)

浸水等の詳細な経緯については現在確認中だが、多摩川において計画高水位を越える状況の中、平瀬川においても水位が上昇したことにより、越水したものと想定される。

1.浸水区域



※10月17日時点の想定浸水範囲

2.現場状況

①多摩川との合流部



10月12日午後10時頃

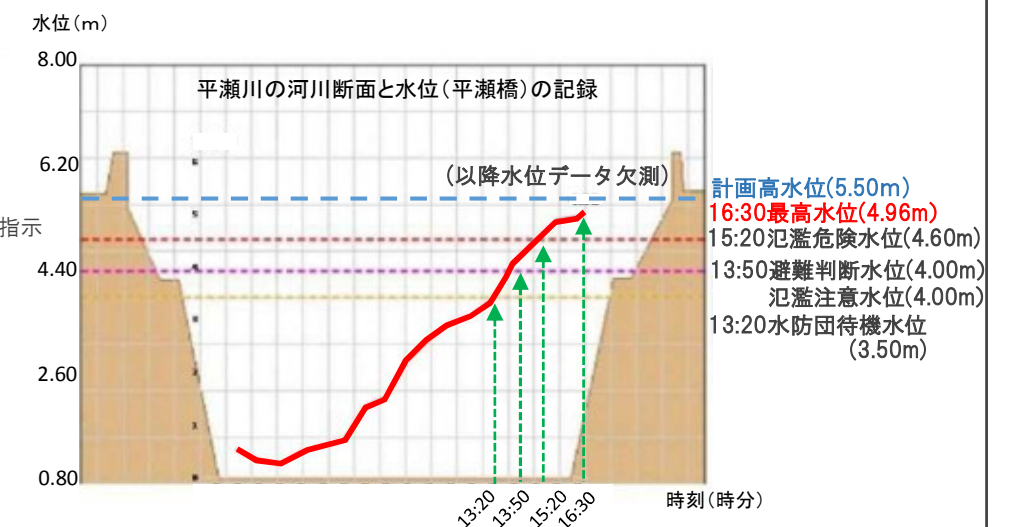
②高津区溝口六丁目



10月13日午前5時頃

3.水位の経過

- 10/12
- 10:00 避難勧告発令(洪水)
- 16:30 高津区(平瀬川下流部)避難指示
- 17:50 避難指示(緊急)(洪水)発令

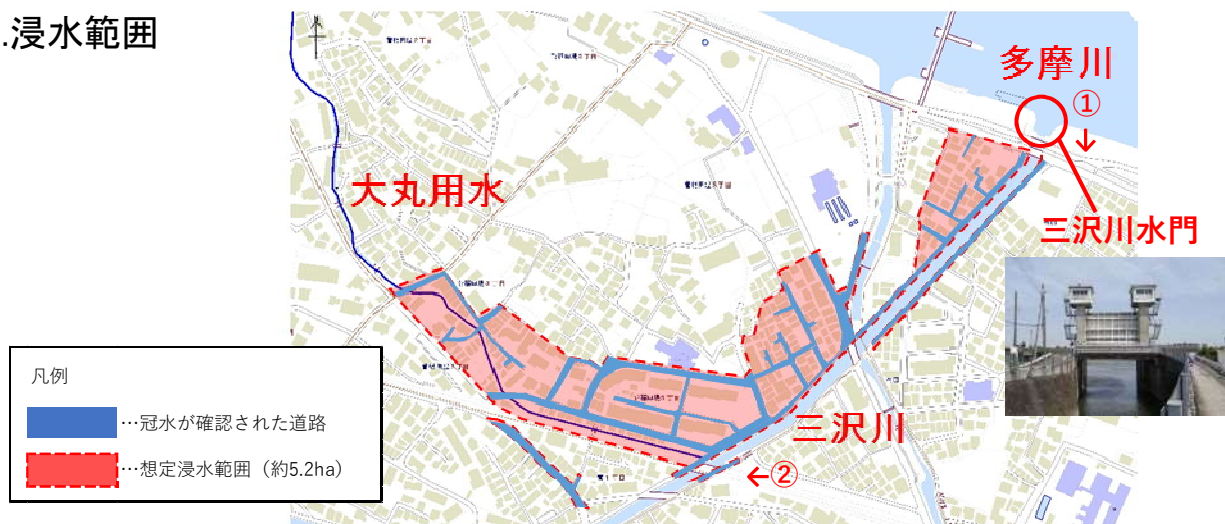


河川等に関連する浸水被害状況

③三沢川（JR南武線三沢川橋りょう周辺）

浸水等の詳細な経緯については現在確認中だが、多摩川において計画高水位を越える状況の中、三沢川においても水位が上昇し、三沢川に流入する用水路等の水が流入しづらくなったため、水が溢れたものと想定される。

1.浸水範囲



2.現場状況

①三沢川管理用通路



10月12日午後9時頃

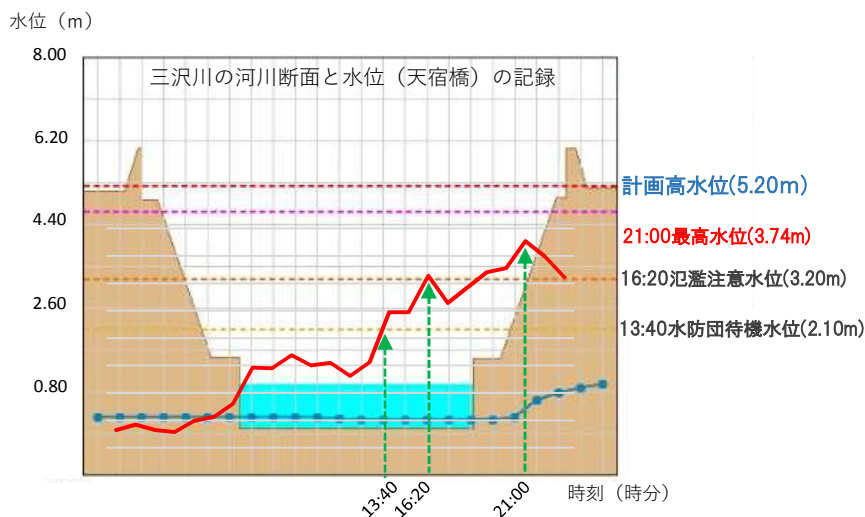
②菅住宅付近



10月13日午前6時頃

3.水位の経過

- 10/12
- 10:00 避難勧告発令（洪水）
 - 16:03 三沢川水門全閉（6分間）
（京浜河川事務所による操作）
 - 16:43 三沢川水門全開
 - 17:50 避難指示（緊急）（洪水）発令
 - 18:30以降 三沢川と多摩川の水位を確認しながらゲート操作（全開せず）



多摩川緑地の被害状況（川崎区）

令和元年10月15日時点

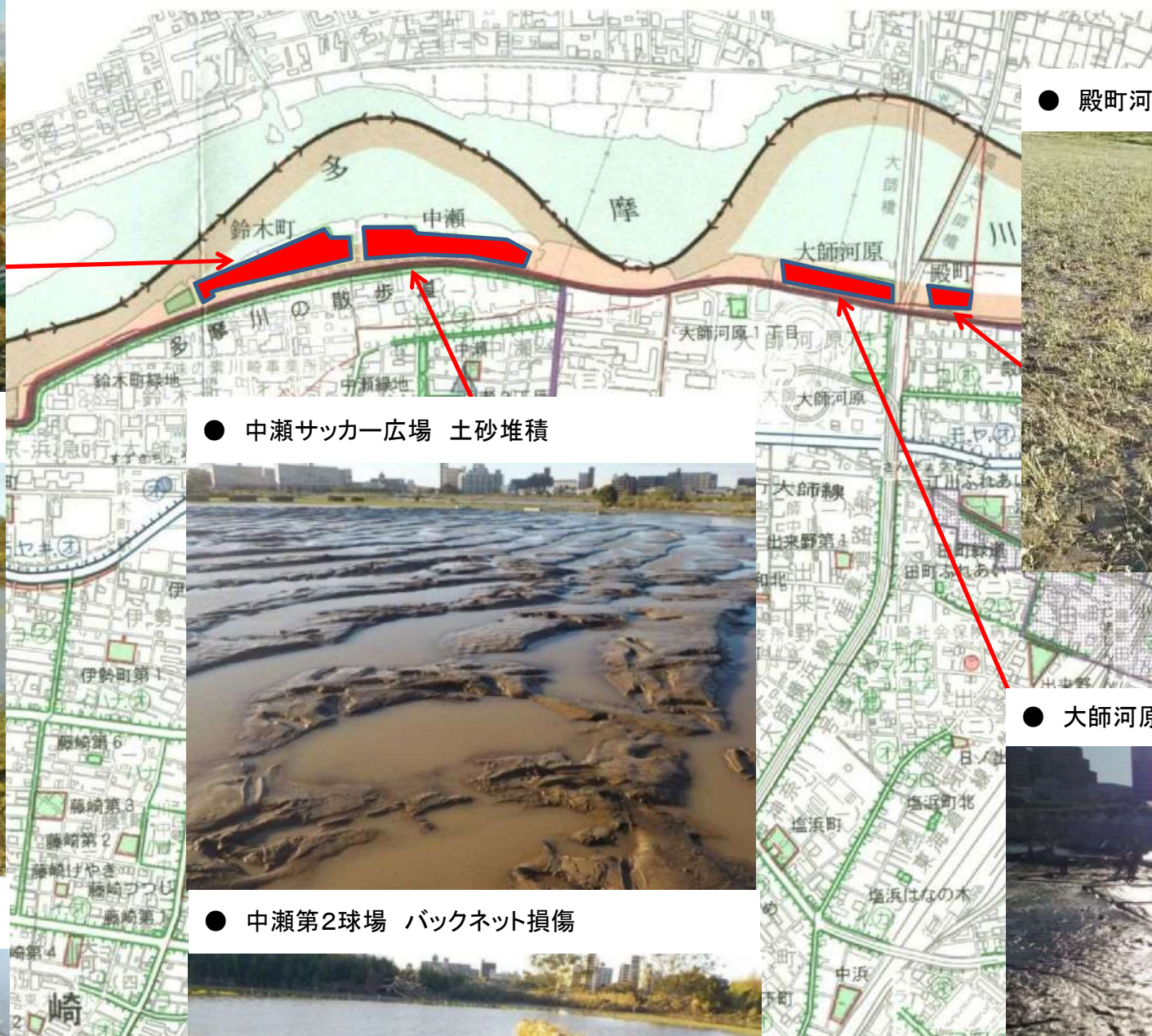
● 鈴木町第3広場 土砂堆積



● 鈴木町第3広場 バックネット損傷



● 鈴木町地区 ごみ堆積



● 中瀬サッカー広場 土砂堆積



● 中瀬第2球場 バックネット損傷



● 殿町河川敷自由広場 土砂堆積



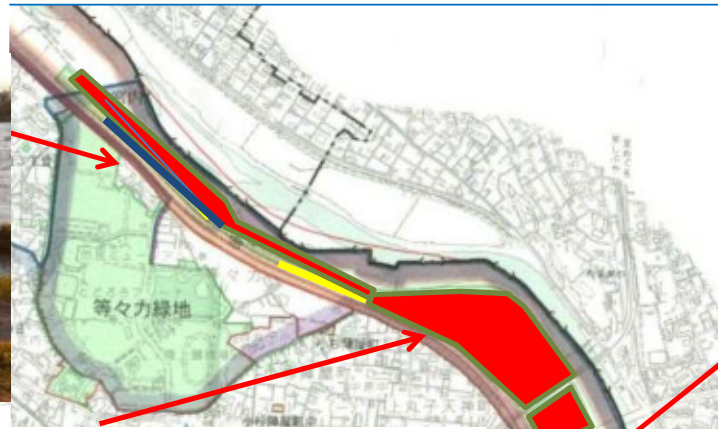
● 大師河原少年野球場 土砂堆積



多摩川緑地の被害状況（幸区・中原区）

令和元年10月15日時点

● 宮内地区 土砂堆積



● 丸子橋第1広場 表土流出



● 丸子橋駐車場 車止転倒



● 上丸子山王町少年野球場 バックネット破損



● 上丸子天神町第3球場 表土流出、基盤洗堀



● 丸子橋第1広場 表土流出、基盤洗堀



● 表土流出状況(20~30cm)



● 丸子橋球場(硬式) バックネット損傷、表土流出



● 多摩川大橋少年野球場 表土流出



● 上平間多目的広場 表土流出



● 上平間サッカー場 土砂堆積



● 小向仲野町A球場 表土流出



● 上平間球場 表土流出、土砂堆積



● 古市場少年野球場 表土流出、土砂堆積



● 小向町多目的広場 土砂堆積



多摩川緑地の被害状況（高津区）

令和元年10月15日時点

● 宇奈根第1球場、宇奈根第2球場 表土流出



● 宇奈根駐車場 土砂堆積



● 多摩川緑地パークボール場 土砂堆積



● 二子ソフトボール場B スコアボード歪み、漂流物堆積



● マラソンコース 表土流出



● 多摩川緑地バーベキュー広場 土砂堆積



● 瀬田駐車場 土砂堆積



● 諏訪第1少年野球場 土砂堆積



● 諏訪球場 土砂堆積、バックネット損傷



● 諏訪憩いの広場 倒木



● 二子第2球場 表土流出、基盤洗堀



● 下野毛せせらぎと親子広場 倒木



● 北見方少年サッカー場 表土流出

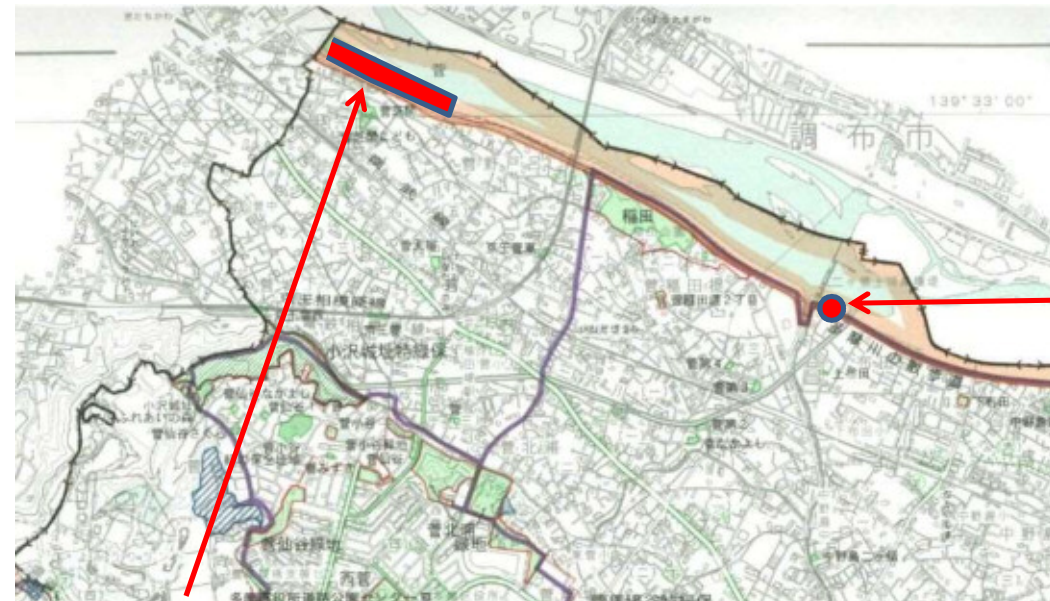


● 北見方少年野球場 表土流出



多摩川緑地の被害状況（多摩区）

令和元年10月15日時点



● 菅少年野球場 表土流出・施設損傷、土砂堆積



● 菅地区 サイクリングコース 流木堆積



● ピクニック橋 坂路法尻流出、舗装ブロック一部流出、流木堆積



● 菅多目的広場 土砂堆積・施設損傷



● 稲田多摩川公園暫定広場（五反田川放水路放水部）表土流出

