

あさお区民の 動向

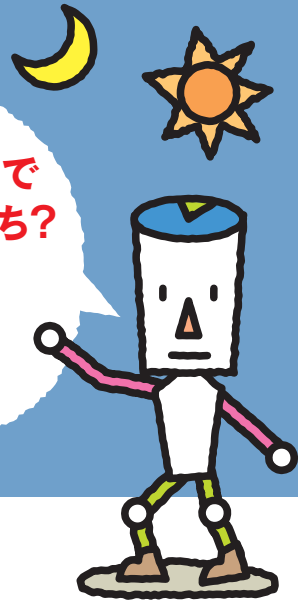
昼間と夜間の人口比や出生率から、麻生区民の生活スタイルや今後の人口推移などを推測することができます。



Q1.麻生区の人口で多いのはどっち?

- ① 昼間人口
- ② 夜間人口

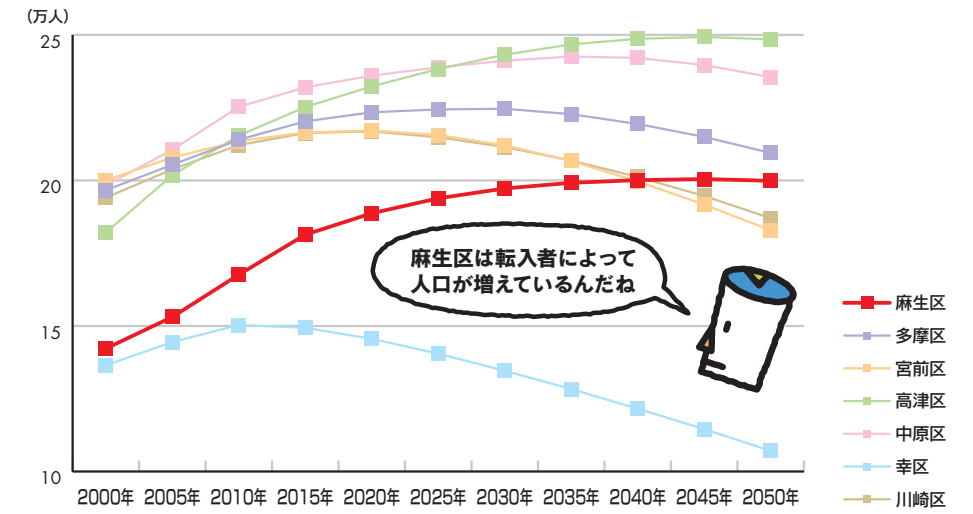
▶ 答えは裏表紙を見てね!



人口は 増えてる? 減ってる?

川崎市新総合計画より
将来人口推計

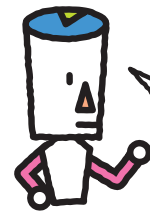
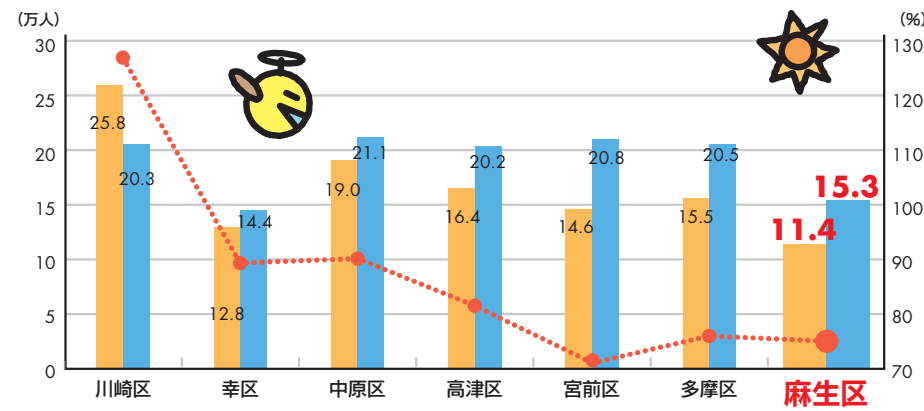
麻生区の人口は2050年までに199,866人に増加すると推計されています。2035年以降まで人口増なのは麻生区と中原区、高津区の3区のみです。出生率が低いのに人口が増えるのは転入者が多いからで、この人口の増え方を出生による「自然増」に対し「社会増」と呼びます。



昼間と夜間の 人口比は?

平成17年国勢調査より
昼夜間人口・昼夜間人口比率

昼間人口は常住人口に他の地域から通勤・通学してくる人口を足し、さらに他の地域へ通勤・通学する人口を引いたもの。昼間人口に対して常住人口のことを夜間人口といいます。麻生区の昼間人口は川崎市で一番少なく、昼夜間人口比率は宮前区に次いで二番目に低い値です。



麻生区は都心へ通勤する人の多い住宅中心のベッドタウンなんだね

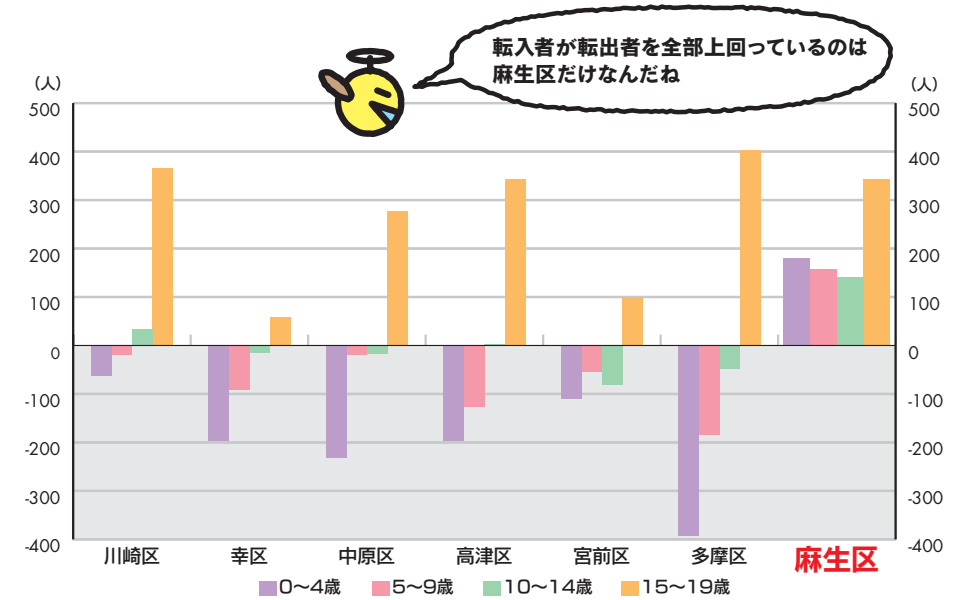
昼夜間人口比率: 常住人口(夜間人口)100人あたりの昼間人口の割合で、この比率が低いほど通勤・通学人口の流出超過をさす。

■ 昼間人口
■ 夜間人口
● 昼夜間人口比率

どんな世代が 転入してきて いるの?

平成18年川崎市の人口動態より
年齢5歳階級別移動人口

年齢5歳階級別移動人口の全ての層で転入者が転出者を上回っているのは麻生区のみで、中でも0歳~19歳の転入者の多さが顕著です。子連れの夫婦が麻生区を子育ての場所として転入してくるケースが多いと推測されます。



麻生区で産まれる子どもの 人数は?

平成18年神奈川県衛生統計年報より
合計特殊出生率

一人の女性が一生に産む子どもの数を合計特殊出生率といいます。麻生区は川崎市で三番目に低い1.17。一般的に合計特殊出生率が2より上回ると将来の人口は自然増を示し、低いと自然減を示すといわれています。全国平均と比較すると、都市部で出生する人が少ないことがよく分かります。



合計特殊出生率が2以下の麻生区の人口は減っているのかな?

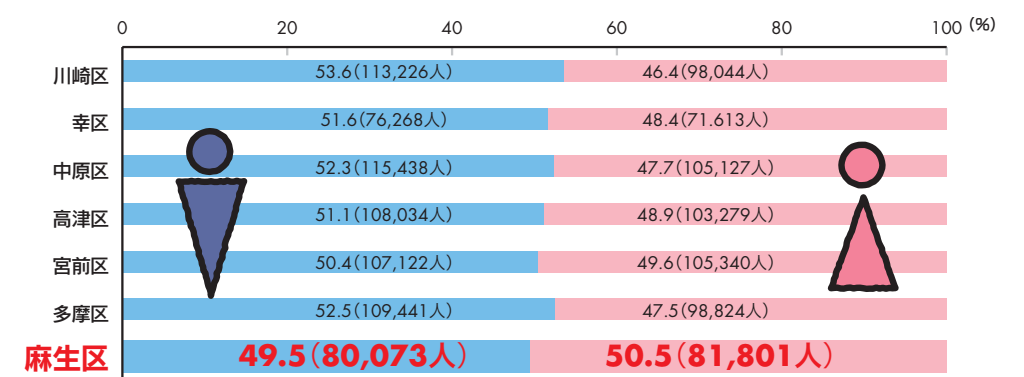
そうでもなさそうだよ



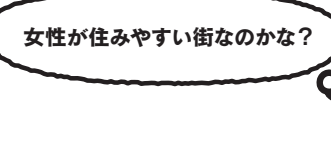
男性・女性 どちらが多い?

平成20年1月川崎市の世帯数・人口より
男性・女性人口比率

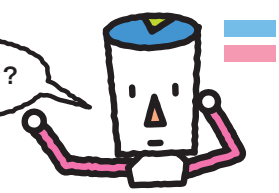
男性人口比率の高さが川崎市全体の特徴となっていますが、麻生区だけは女性人口の方が多くなっています。平成20年1月現在、男性80,073人(49.5%)、女性81,801人(50.5%)が麻生区に住んでおり、特に30代前半の女性人口の多さが顕著となっています。



どうして女性が多いのかな?



女性が住みやすい街なのかな?



■ 男性
■ 女性