

●公園に行こう

【公園での約束】

- 声をかけ合おう。
- 順番は守ろう。
- ゴミは持ち帰ろう。
- 子どもから目を離さない。
- スマホやおしゃべりに夢中にならないで。



【親子の約束】

まず、公園に着いたらお約束をしましょう。

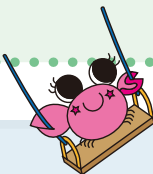
- 公園から勝手に出ない。
- たくさんの友だちがきているので、仲良く遊ぶ。
- 友達に乗っているブランコなどに近づかない。
- お母さんが見えない所に行かない。

【一人で遊びに行くようになった時の約束】

- 必ずお家の人に伝えてから遊びに行こう。
 - ・どこに行く。
 - ・誰と行く。(一人では決して行かない。)
 - ・何時に帰る。
- まっすぐ帰る。
- トイレは一人で行かない。

【公園に行くときに持っていくと便利なもの】

- 砂遊びセット
[シャベル
プリンやゼリーのカップ]
 - 紙おむつ
 - おしり拭き(携帯用)
 - 着替え
 - 飲み物
 - タオル
- (汗や汚れを拭くだけでなく、寒くなった時に羽織ることもできます。)
- 帽子



川崎市の緑と公園

検索

公園に関する連絡先

川崎区内の公園でお困りのこと(遊具の破損等)がありましたら、下記までご連絡ください。

- ①大師公園、東扇島東・西公園、塩浜はなのき公園(民営)を除く公園
区役所道路公園センター
大島 1-25-10 ☎ 044-244-3206 (代)
- ②大師公園 大師公園管理事務所
大師公園 1 ☎ 044-276-0050
- ③東扇島東公園 東扇島東公園管理事務所
東扇島 58-1 ☎ 044-288-5523
- ④東扇島西公園 川崎港管理センター港営課
東扇島 38-1 ☎ 044-287-6034

おすすめの公園



川崎地区

富士見公園

富士見1丁目、2丁目

※令和5年4月～令和6年秋頃まで整備を行うので一時利用ができない期間があります。



小高い丘や季節の草花もあり、四季の変化を感じられます。

小さい子ども向けのアスレチック遊具もあるので、乳児も楽しめます。

令和6年度秋頃から、「緑・活気・憩い・ふれあいのある都心のオアシス・富士見公園」として新しく生まれ変わる予定です。



難：水はけがあまりよくなく、すべり台の着地点に雨上がりは水たまりができるので着替えが必要です。



広場が広いので思い切り走って遊べます。

はぐくみの里

富士見2丁目

富士見公園内

※令和5年4月～令和6年秋頃まで整備を行うので一時利用ができない期間があります。



「はぐくみの里」では、たくさんのお花や野菜が育てられており、成長の様子を見ることができます。

また、ボランティアの方々がよく声をかけてくださいます。

令和6年度秋頃から、「農と自然を体験する広場」として新しく生まれ変わる予定です。



9

遊ぼう・楽しもう！

大島第4公園

大島2-9-1



真観寺に隣接していて、大型複合型遊具が楽しそうな明るい公園です。



田島公園

大島上町6-7



午前中は小さい子が親子で遊び、午後は小学生が元気に遊ぶ公園です。



新町公園

(通称:どんぐり公園)

渡田新町3-4-1



南武支線の横にあり、電車を見ながら遊べます。秋には、どんぐり拾いを楽しめます。



小田1丁目中央公園

小田1-22-1



砂場の奥の柵を使用して一本橋渡りをしたり、身体をいっぱい動かして遊べます。



富士見1丁目公園

富士見1-2-4

マンションに囲まれた公園で、近隣の子どもの憩いの場になっています。乳幼児も、遊具で遊んだり、鬼ごっこしたりと楽しんでいます。

旭町公園

旭町2-14-8

住宅地の中にあり、こごんまりとしています。砂場は猫よけの柵がしてあります。



旭町1丁目公園

旭町1-8-5

固定遊具は乳児から幼児まで楽しめます。高さの違う鉄棒が3つ、幼児向けの滑り台、砂場があります。乗り物型のバナでゆれる遊具が2つあります。

※下水工事に伴い、公園閉鎖中です。再開は令和6年の予定です。





川崎地区

<p>大島第6公園 (通称：ぶた公園) 大島1-3-15</p>	<p>とても大きなジャングルジムが目を引く楽しい公園です。</p> 
<p>大島第1公園 (通称：にわとり公園) 大島5-9-6</p>	<p>バス通りに面した見通しの良い公園です。小山には、きれいな花が植えられています。</p> 
<p>大島第3公園 大島3-31-1</p>	<p>かわいい2つのすべり台は、小さいお子さんに丁度良いです。</p> 
<p>大島第2公園 大島5-23-1</p>	<p>飛行機型のジャングルジムが楽しい公園です。広々していて活動的な遊びができます。</p> 
<p>東田公園 東田町3-25</p>	<p>日当たりが良くきれいな公園で、「いいじゃん川崎」などのイベントが行われます。</p> 
<p>貝塚公園 貝塚1-8-7</p>	<p>小さめの滑り台、砂場、鉄棒、ジャングルジム、ブランコがあります。</p> 
<p>渡田第2公園 貝塚2-17-1</p>	<p>公園の周りに遊具があり、中央には走ったり、なわとびをしたりと、身体を思いきり動かせる広場があり、老若男女が楽しめる公園です。</p> 
<p>渡田第1公園 (通称：カメ公園) 渡田東町5-1</p>	<p>乳幼児から高校生まで遊びに来ます。フェンス付きの広場があります。</p> 
<p>渡田新町公園 渡田新町 1-5-1</p> 	<p>とても広く遊具も充実している公園です。休日には家族連れやお年寄りの憩いの場としてにぎわっています。</p> 

9 遊ぼう・楽しもう！



水道

トイレ

遊具

ベンチ

砂場

電話

川崎地区

新町緑地 (通称:新町緑道)

渡田新町3丁目、小田栄
1丁目、渡田4丁目

南武支線の横に長く続く緑地なので、電車を見ながら春は桜、夏はセミ取り、秋はどんぐり拾い、冬は落ち葉拾いが楽しめます。



上並木公園

日進町8-14

京急の線路を挟んで2つに分かれている公園です。



天飛公園

渡田4-12

バス通りに面した見通しの良い公園です。日当たりも良く、のんびり遊ぶのに適しています。



日進町中央公園

日進町23-23

体を沢山動かして遊べる広場と遊具のある広場があります。地域の方が花壇のお手入れをしてくれているので一年中かわいいお花が楽しめます。



日進町公園

日進町2-14

小さなすべり台・回転型すべり台が一緒になった複合型遊具のある、小さい子向きの公園です。すぐ横にマンションがあるので、大きな声で騒ぐのは控えましょう。

池田町公園

池田町1-13-1

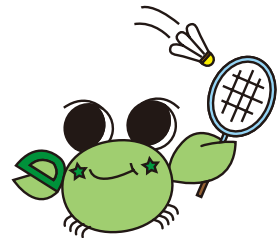
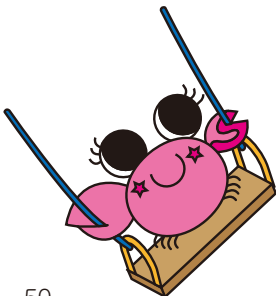
八丁畷駅から歩いてすぐの公園。すべり台・ブランコ・うんてい・鉄棒があります。小さい子から年配の方まで幅広い層が利用しています。町内の方が花壇の手入れや公園掃除を定期的に行っています。



京町公園

京町1-2-19

見通しが良く、午前中は乳幼児が、午後は小学生が元気に遊んでいます。



大師公園
大師公園 1

とても広い公園で、大きな広場、野球場が2つ、テニスコート、屋外プールなどがあります。広場は5つのエリアに分かれています。



くじら広場

小さい子ども向けのエリアで、回転すべり台やトンネルすべり台がついています。とても広い砂場も設けられています。



5つのエリアの真ん中には、芝生の広場があり、木陰にレジャーシートを敷いてのんびりしたり、しゃぼん玉を吹いたり、キャッチボールをしたり、ピクニックをしている家族連れも多くいます。



わんぱく広場



潘秀園



少し大きな子向けの広場では、大型の複合遊具があり、中でもローラーすべり台やターザンロープは行列ができるほど人気があります。

中国瀋陽市の友好都市提携を記念して建てられた庭園です。



藤崎第3公園

藤崎2-6-1



アスレチック遊具が楽しい公園です。広くてまわりは木に囲まれています。



江川ふれあい公園

江川1-7



グラウンドのように整備された広い公園です。電車好きの子におすすめです。



四谷ゆめ公園

四谷下町15-1



広くきれいな公園です。大型複合遊具から一般の遊具までたくさん揃っています。



伊勢町第1公園

伊勢町12-1



すべり台が左右にある幅広い年齢の子どもたちが楽しめる大型遊具があります。



大師本町公園

大師本町4

住宅街マンションの下にある小さな公園です。すべり台の他にくじらの乗り物があり、小さい子ども向けの公園です。



東門前公園

東門前1-7-1

近隣に保育園、幼稚園がある大きな公園です。京急大師線も真横に通るので電車好きな子にはあってこいで。



中瀬公園

中瀬3-5-2

中瀬大師稻荷神社の裏手にあり木陰の多い静かな場所です。芝生は有りませんが乳児を連れての散歩には適しています。





大師地区

大師河原 1 丁目公園
(通称:土手公園)

大師河原 1 - 2343 - 17

河川敷とマンション群の間に位置し、傍にはヘリポートや干潟館があり、小学生の観察学習の場にもなっています。春や秋の時期はゆっくりと過ごすのに良いところです。



藤崎第 2 公園

藤崎 2 - 1 6 - 2

川中島中学校の隣にあり、ブランコとすべり台と砂場があり、秋になるとどんぐりがたくさん落ちています。



中瀬 2 丁目公園

中瀬 2 - 1 4 - 1 4

マンションに面した小さな公園です。



中浜公園

塩浜 2 - 3 - 1

明るく大きな公園です。広場があるので鬼ごっこやボール遊びができます。公園の隣には川崎市営バスの車庫があり、公園横の高架上を貨物列車が通る様子が見られます。

遊具:ジャングルジム ブランコ 鉄棒 滑り台



四谷上町けやき公園

四谷上町 2 2 - 6

大きなけやきの木が何本もあり、かくれんぼや鬼ごっこなど楽しめます。どんぐりの木も公園内にあり、秋にはどんぐりがたくさん落ちています。遊具:すべり台 ブランコ



中留公園

池上新町 1 - 4 - 1

芝生と小さい丘があり、自然に触れながら散策が楽しめます。春には桜が咲き、お花見をしたり、秋にはどんぐり拾いができ、家族で楽しめる公園です。



観音町公園

観音 2 - 1 6 - 1

「石観音」の隣にあり、木陰が多くゆったりと過ごせる公園です。どんぐり拾いが楽しめます。



観音町第 2 公園

観音 1 - 1 0 - 1 3

木陰が多く、住宅街の静かな公園です。隣接する市営住宅には花壇や遊具があります。





出来野公園

(通称:三角公園)

日ノ出 2 - 1 7 - 3

見通しがよく広いので、子どもが多く遊んでいます。



<p>出来野第1公園 出来野 8 - 8</p>	<p>見通しの良い公園です。車の通りが多いため注意は必要です。</p> 
<p>殿町第1公園 殿町 2 - 4 - 7</p>	<p>花がきれいに植えられ、どんぐり拾いにもってこいの公園です。道路を挟んで向かいに殿町こども文化センターがあります。</p> 
<p>殿町第2公園 殿町 3 - 1 4 - 1 ほか</p>	<p>6月にはあじさい、秋にはどんぐり拾いが楽しめます。走り回って遊べます。</p> 
<p>藤崎第4公園 藤崎 4 - 2 - 1</p>	<p>バス通りに面した広い公園です。滑り台とブランコがあり、子どもに大人気です。</p> 
<p>四谷上町公園 四谷上町 2 3 - 8</p>	<p>南大師中学横にある公園です。春には桜、夏にはあじさい、秋にはどんぐり拾いが楽しめます。</p> 
<p>冥加公園 池上新町 2 - 2 3 - 1</p>	<p>明るく、広く見通しの良い公園です。桜の季節には、お花見が楽しめます。</p> 
<p>伊勢町第2公園 伊勢町 2 1 - 1</p>	<p>四角い大きな敷地は、樹木に囲まれています。幼児向けの遊具があり、いつもにぎやかです。</p> 
<p>四谷下町公園 四谷下町 1 9 - 1 6</p>	<p>道路を隔てた反対側には、四谷ゆめ公園があります。小さな子をゆったり遊ばせるには良い公園です。</p> 
<p>塩浜町公園 塩浜 1 - 4 - 1</p>	<p>塩浜バス停の前にある公園です。広場のスペースと遊具のスペースに分かれ、老若男女が楽しめます。</p> 



大師地区

塩浜はなの木公園

塩浜 1-16
(民営)

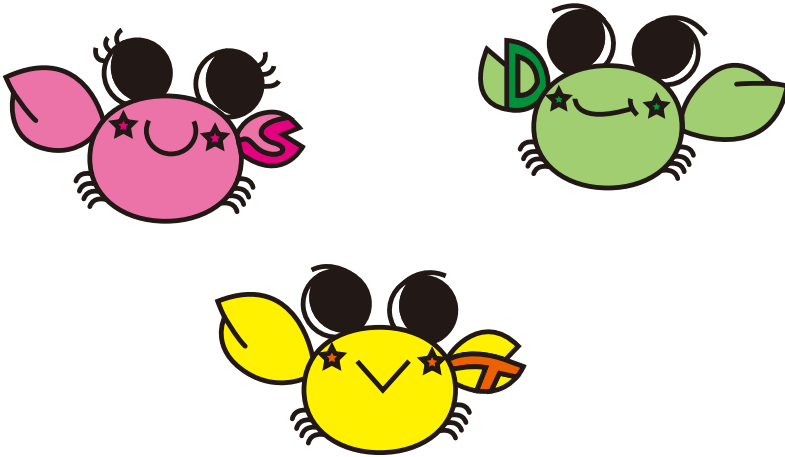
スターブル塩浜に隣接する公園です。小さな複合遊具とブランコが設置され、ごんまりとしています。小さな子どもが安心して遊べます。駐車場が近くにあるので、車には十分注意が必要です。



川中島公園

川中島 1-10-16

川中島小学校の隣にあり、静かな環境の公園です。



お出かけして、太陽をあびて「幸せホルモン」を増やしましょう



その名の通り、春には桜が満開に咲き乱れ、お花見シーズンにはシートを敷いてお弁当を食べに行くといいですね。公園の隅っこに丸太が転がり、小さな幼虫がいっぱい!虫好きな子どもたちに人気です。野球場がある公園です。

春には、桜の花や菜の花がたくさん咲き、お花見にもってこいの広場です。暖くなると芝生が生え、小さな子ども走ったり転がったりと楽しめます。



就学前の子ども達が楽しんで遊べる遊具です。この遊具の奥には小高い山があり、この上からの眺めも楽しめます。

桜川公園

桜本1-14-3



小さな道を隔てたところにある公園。ロッククライミングや年長から小学生向けの遊具があります。



懐かしい市電車両も保管されています。



H29年度に再整備が終わった新しい公園です。広場も大きく、小さい子のびのび遊ばせることができます。野球場がある公園です。



小田公園

小田4-20-38



小田地区で一番広い公園！大きなすべり台やアスレチックなど、幼児から楽しめる遊具がたくさんあります。

広場では、鬼ごっこなどを楽しむことができます。



石の山の頂上の眺めは最高!! 下には乳児用の遊具もあったり、夏にはじゃぶじゃぶ池が楽しめます。



池上新田公園 (通称：お馬公園)

池上町1-3



野球場がある公園です。首都高、産業道路沿いにあり、樹木等の自然物が豊富にあります。夏場はセミなどの虫取り、秋にはどんぐりや落ち葉拾いが楽しめます。野球場側にトイレがあります。



小田7丁目公園

小田7-3-4



細長い公園ですが、多くの乳幼児連れの親子で賑わっています。遊具も充実しているので公園デビューもOK。春には桜が咲くので、お花見にも最適です。



田島ふれあい公園

田島町15-4

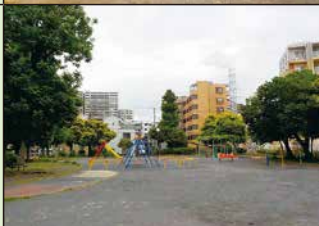


午前中は小さい子、午後は幼稚園帰りの園児や小学生が遊んでいます。小さい子用のすべり台もあります。複合遊具と砂場があります。



東小田公園

小田5-13-1



公園前は小学校、隣は保育園。遊具はブランコ・すべり台・鉄棒等があります。放課後や休みの日は、小学生の子ども達が遊んでいます。夏には小田5・6丁目の盆踊りが行われます。秋にはどんぐり拾いが



姥ヶ森公園

鋼管通3-12-1

複合遊具があり、小さい子向けのすべり台もあります。広い広場もあり、鬼ごっこや身体を動かしたあそびに適しています。



浜町公園

浜町1-5-2

大島小学校の隣にあります。放課後になるとたくさん子ども達が遊んでいます。



浜町第3公園

浜町2-16-1

産業道路近くにある公園。遊具が周りを囲み、真ん中は広い広場になっていて、鬼ごっこなど思い切り走って遊べます。





田島地区

浜町なかよし公園

浜町2-13

マンション内に併設されているこじんまりとした公園です。



鋼管通第1公園

鋼管通2-17-1

住宅地の真ん中にある広い公園です。遊具は、すべり台、ブランコ、鉄棒などがあります。



東渡田第2公園

鋼管通1-8-1

きれいで広い公園です。思い切り駆け回って遊べます。登ったり降りたりするジャングルジム系の遊具が多いです。目の前に病院があります。

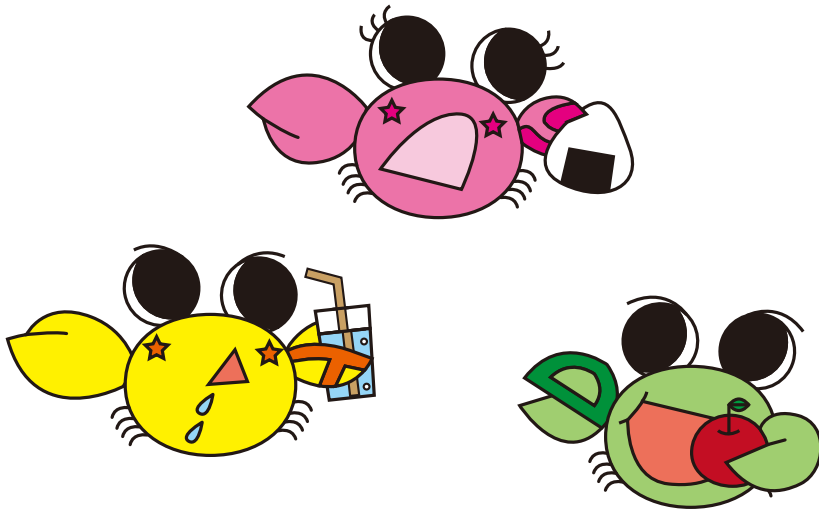


大島第5公園

(通称：ビー玉公園)

追分町7-1

広くて遊具も充実。プラザ田島の近くにあり人通りも多いです。



9 遊ぼう・楽しもう！



水道



トイレ



遊具



ベンチ



砂場



電話

東扇島東公園

東扇島 5 8 - 1

遊具は特にありませんが、芝生エリアは起伏のある広々とした広場で、ボール遊びをしたり、小高い山でダンボール滑りをして遊べます。海釣りもできるので週末は家族連れも多く来ます。



広大な敷地には、約50年ぶりに復活した川崎の砂浜やバーベキュー広場、ドッグラン、ちびっこ広場があり、一日中家族で楽しめます。



東扇島西公園

東扇島 9 4 - 1



釣りを楽しむ人が大勢集まる人気スポット!

小高い山を登ると、天気の良い日には富士山が見えます。広い芝生は歩き始めのお子さんと遊ぶのにぴったり!!



9

遊ぼう・楽しもう!

