



川崎市の人口（6）

独自集計編②

平成22年国勢調査結果報告書

（産業等基本集計結果）

平成25年3月

川崎市

はじめに

本書は、平成22年国勢調査「産業等基本集計結果」（総務省から公表）に基づき、平成24年12月に刊行した「川崎市の人口（4）－川崎市の人口重心及び産業等基本集計結果等－」を補完するものとして刊行するものです。

本報告書では、平成24年6月に総務省から公表されている「産業等基本集計結果」を基に、本市独自に地域や項目を細分化して集計したものを収録しています。

国勢調査は、市民の皆様をはじめ、多数の調査員及び指導員の方々の御協力により実施されました。この結果を今後の行政施策に活かすことはもちろんのことですが、学術研究や企業活動等にも広く御活用いただければ幸いです。

おわりに、この報告書を刊行するにあたりまして、国勢調査に御協力いただきました市民の皆様、調査員及び指導員並びに関係各位に深く感謝の意を表します。また、今後の調査におきましても、一層の御協力を賜りますよう、よろしくお願い申し上げます。

平成25年3月

川崎市総合企画局長 飛弾 良一

目 次

平成22年国勢調査結果 産業等基本集計結果 独自集計編

1 男女、年齢、配偶関係からみた労働力状態	1
2 有配偶女性の労働力状態	4
3 教育と労働力状態	7
用語の解説	14
統計表一覧	17
平成22年国勢調査の主な集計結果の公表概要	18

利用上の注意

- 1 本文及び図表中の数値の単位未満は、四捨五入を原則としています。したがって、総数と内訳の合計とが一致しない場合があります。
- 2 表中の「－」は皆無又は該当数字なし、「0」、「0.0」は単位未満を示しています。
- 3 各種割合は、特に注記のない限り、分母から不詳を除いて算出しています。また、過去の割合も同様の方式で再計算しています。

平成22年国勢調査 産業等基本集計結果 独自集計編

この報告書に掲載しているデータは、総務省統計局による平成22年国勢調査の「産業等基本集計結果」を基に、本市独自に地域や項目を細分化して集計したものであり、すでに公表している「川崎市の人口(4)」を補完するものです。産業等基本集計結果の全体的な内容については、「川崎市の人口(4)」を併せてご覧ください。

1 男女、年齢、配偶関係からみた労働力状態

－男女、年齢からみた労働力率－ (図1、表1)

労働力率(労働力状態不詳を除く15歳以上人口に占める労働力人口〔就業者及び完全失業者〕の割合)を年齢5歳階級別、男女別、区別にみると、男性は、川崎区では15歳～29歳の若い世代でやや高く、高津区では60歳以上の高齢層でやや高い傾向があるものの、いずれの区も若年層と高齢層が低い台形型であり大きな差はみられません。一方、女性はいずれの区も25～29歳が第1のピークで、45～49歳又は50～54歳が第2のピークであるM字型ではあるものの、川崎区では15歳～24歳の年齢階級と35歳～64歳の年齢階級で高く、高津区では65歳以上の年齢階級で高く、宮前区と麻生区では30歳～64歳の年齢階級で低く、区ごとに傾向が異なっています。

図1 年齢(5歳階級)、男女別、区別労働力率

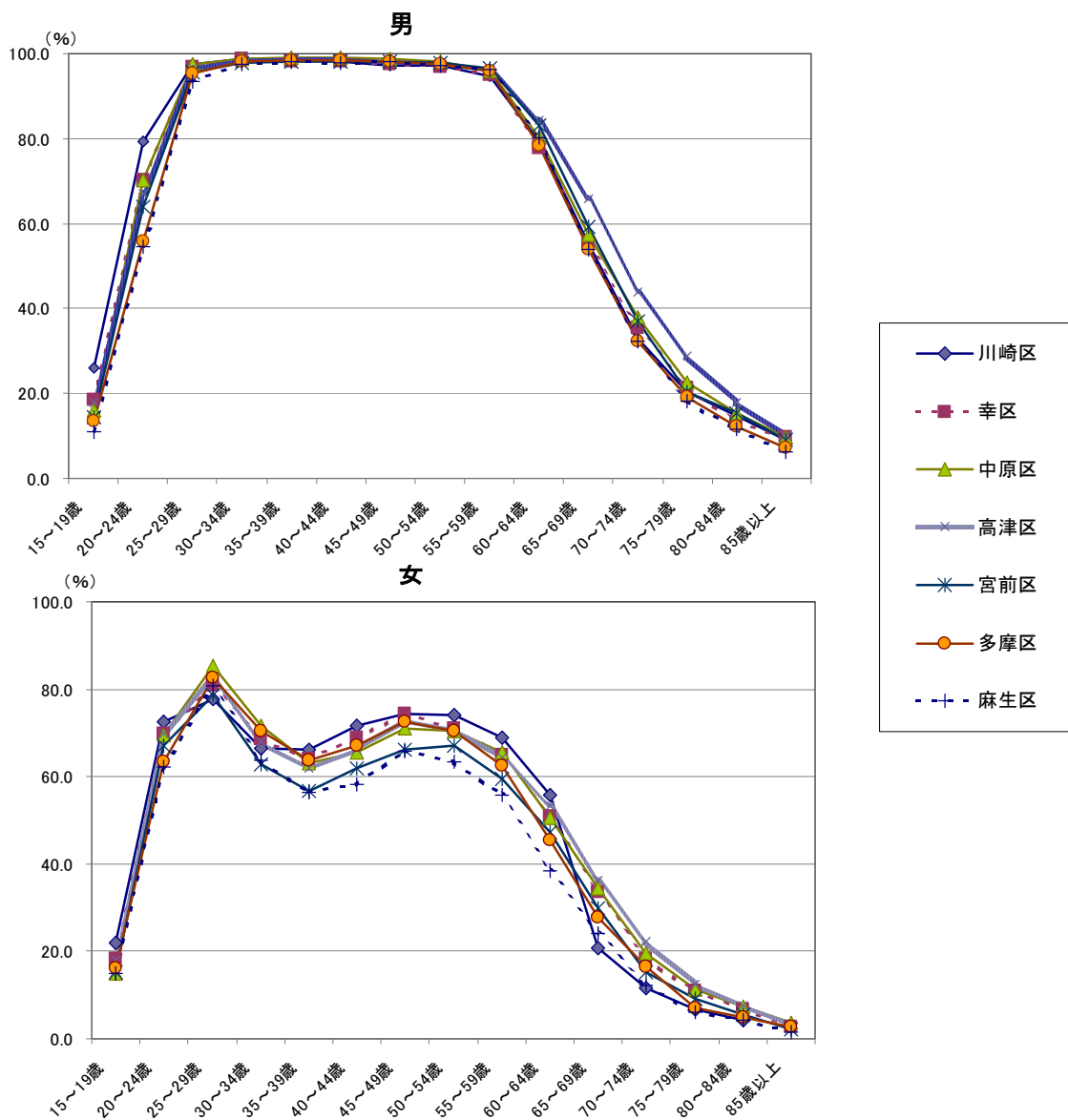


表1 年齢（5歳階級）、男女別、区別労働力率

男女 年齢5歳階級	全市			川崎区			幸区			中原区		
	15歳以上人口	労働力人口	労働力率(%)	15歳以上人口	労働力人口	労働力率(%)	15歳以上人口	労働力人口	労働力率(%)	15歳以上人口	労働力人口	労働力率(%)
男	625 484	404 382	78.1	101 156	63 897	77.7	68 200	44 502	77.8	104 163	69 922	81.9
15～19歳	31 897	4 800	16.5	4 545	1 063	26.1	2 967	502	18.5	4 526	668	16.0
20～24歳	46 815	24 903	65.5	7 164	4 416	79.3	4 201	2 456	70.2	7 529	4 286	70.3
25～29歳	58 976	40 878	96.4	9 082	6 289	97.6	6 172	4 510	96.8	12 304	8 578	97.4
30～34歳	65 639	47 893	98.3	9 558	6 899	98.7	7 238	5 495	98.7	13 252	9 508	98.8
35～39歳	71 775	55 628	98.5	10 846	8 233	98.8	7 984	6 296	98.1	13 282	10 254	98.9
40～44歳	64 398	51 171	98.4	9 136	7 044	98.2	6 541	5 249	98.2	11 419	9 161	99.1
45～49歳	53 375	43 389	98.0	7 774	6 098	97.3	5 383	4 347	97.4	9 091	7 502	98.6
50～54歳	41 107	34 516	97.6	6 759	5 487	97.1	4 425	3 694	96.8	6 717	5 726	98.2
55～59歳	41 005	34 201	95.8	7 775	6 213	94.6	4 822	4 009	95.1	6 162	5 133	96.0
60～64歳	45 216	33 476	80.4	8 658	6 114	79.2	5 455	3 937	77.7	6 144	4 558	80.1
65～69歳	36 258	18 773	57.1	7 106	3 460	55.1	4 431	2 213	55.1	4 687	2 472	57.4
70～74歳	27 786	8 773	35.5	5 224	1 504	33.0	3 428	1 061	35.4	3 413	1 178	37.8
75～79歳	20 734	3 798	21.1	3 861	666	20.2	2 554	465	21.3	2 628	536	22.5
80～84歳	12 741	1 572	14.2	2 334	300	14.7	1 670	187	13.1	1 781	251	15.4
85歳以上	7 762	611	8.6	1 334	111	9.1	929	81	9.7	1 228	111	9.7
女	600 354	269 029	52.0	88 057	39 953	52.7	65 180	29 701	52.2	97 338	46 328	55.7
15～19歳	30 054	4 698	17.0	4 171	835	22.0	2 775	468	18.3	4 304	594	15.0
20～24歳	40 538	22 765	67.6	5 573	3 299	72.6	3 623	2 180	69.8	6 540	3 672	69.5
25～29歳	51 620	32 202	81.6	7 016	4 190	77.9	5 122	3 349	80.9	10 386	6 618	85.4
30～34歳	58 887	32 114	67.7	7 626	4 111	66.6	6 290	3 618	68.6	11 804	6 638	71.6
35～39歳	65 035	33 497	61.7	8 571	4 694	66.2	6 842	3 682	64.1	11 967	6 264	63.0
40～44歳	56 989	31 480	65.4	7 208	4 236	71.6	5 662	3 294	69.0	9 815	5 464	65.6
45～49歳	45 871	28 187	70.8	6 148	3 920	74.4	4 387	2 839	74.4	7 528	4 701	71.1
50～54歳	37 071	22 969	69.5	5 418	3 573	74.1	4 034	2 560	71.1	5 617	3 515	70.4
55～59歳	38 290	21 720	63.1	6 049	3 696	68.8	4 547	2 659	65.0	5 319	3 151	65.7
60～64歳	43 982	19 961	48.7	6 998	3 590	55.7	5 309	2 514	50.8	5 849	2 762	50.5
65～69歳	37 291	10 721	31.5	6 061	1 960	35.7	4 503	1 374	33.4	4 856	1 551	34.3
70～74歳	31 298	4 922	17.8	5 488	1 005	20.7	3 936	632	18.4	4 117	737	19.6
75～79歳	26 350	2 253	9.8	4 909	499	11.5	3 407	328	10.9	3 638	376	11.3
80～84歳	18 684	1 025	6.1	3 545	217	6.8	2 444	144	6.7	2 809	185	7.2
85歳以上	18 394	515	3.0	3 276	128	4.2	2 299	60	2.8	2 789	100	3.8
男女 年齢5歳階級	高津区			宮前区			多摩区			麻生区		
	15歳以上人口	労働力人口	労働力率(%)	15歳以上人口	労働力人口	労働力率(%)	15歳以上人口	労働力人口	労働力率(%)	15歳以上人口	労働力人口	労働力率(%)
男	93 753	62 593	82.6	91 509	60 431	78.2	96 277	58 730	74.5	70 426	44 307	73.0
15～19歳	4 525	732	17.7	5 415	715	14.4	5 683	698	13.3	4 236	422	10.8
20～24歳	6 794	3 650	67.2	6 155	3 297	64.1	9 988	4 510	55.9	4 984	2 288	54.5
25～29歳	9 207	6 298	96.7	7 282	5 372	95.6	9 914	6 365	95.4	5 015	3 466	93.5
30～34歳	10 621	7 772	98.5	8 743	6 577	97.8	10 241	7 063	98.2	5 986	4 579	97.5
35～39歳	11 599	9 105	98.8	10 512	8 260	98.1	10 314	7 671	98.5	7 238	5 809	98.1
40～44歳	10 439	8 400	98.9	10 353	8 291	98.0	9 373	7 191	98.4	7 137	5 835	97.9
45～49歳	8 213	6 756	98.2	8 672	7 170	98.1	7 978	6 319	98.1	6 264	5 197	98.0
50～54歳	5 940	5 095	97.9	6 255	5 294	97.9	5 969	4 938	97.5	5 042	4 282	97.3
55～59歳	5 927	5 020	96.2	5 842	5 027	96.6	5 810	4 773	95.9	4 667	4 026	96.3
60～64歳	6 465	4 907	84.3	6 686	5 145	83.0	6 238	4 617	78.4	5 570	4 198	80.2
65～69歳	4 962	2 746	65.9	5 509	2 994	59.4	4 904	2 530	53.9	4 659	2 358	53.8
70～74歳	3 646	1 243	43.8	4 475	1 474	36.9	3 895	1 209	32.1	3 705	1 104	32.2
75～79歳	2 721	571	29.0	3 031	527	20.4	2 991	548	19.1	2 948	485	18.0
80～84歳	1 663	216	18.0	1 639	212	15.2	1 813	214	12.2	1 841	192	11.5
85歳以上	1 031	82	10.1	940	76	9.1	1 166	84	7.3	1 134	66	6.2
女	92 101	43 052	56.0	93 266	40 276	49.8	89 427	39 632	51.3	74 985	30 087	45.2
15～19歳	4 453	735	18.0	5 226	742	15.4	4 961	746	16.2	4 164	578	14.9
20～24歳	6 236	3 577	69.9	5 817	3 316	67.2	7 657	3 965	63.5	5 092	2 756	62.2
25～29歳	8 594	5 299	82.3	6 788	4 261	78.8	8 643	5 219	82.7	5 071	3 266	80.6
30～34歳	9 901	5 433	68.0	8 638	4 409	62.8	8 605	4 691	70.4	6 023	3 214	63.8
35～39歳	10 902	5 658	62.0	10 380	4 929	56.9	8 891	4 642	63.9	7 482	3 628	56.5
40～44歳	9 144	5 166	66.2	9 954	5 226	61.8	8 108	4 526	67.1	7 098	3 568	58.3
45～49歳	7 156	4 544	72.9	7 998	4 606	66.2	6 687	4 126	72.4	5 967	3 451	65.8
50～54歳	5 469	3 460	70.7	6 035	3 620	67.0	5 426	3 355	70.4	5 072	2 886	63.5
55～59歳	5 702	3 289	64.3	6 041	3 264	59.4	5 540	3 096	62.4	5 092	2 565	55.7
60～64歳	6 343	3 034	53.3	7 110	3 130	47.3	6 158	2 676	45.3	6 215	2 255	38.4
65～69歳	5 202	1 569	36.3	6 204	1 687	30.0	5 351	1 435	27.9	5 114	1 145	24.0
70～74歳	4 345	733	22.3	4 873	651	15.3	4 508	710	16.4	4 031	454	12.3
75～79歳	3 660	336	12.6	3 584	276	9.0	3 678	250	7.0	3 474	188	6.1
80～84歳	2 536	151	7.6	2 280	112	5.6	2 632	123	4.8	2 438	93	4.2
85歳以上	2 458	68	3.3	2 338	47	2.2	2 582	72	2.8	2 652	40	1.6

(注) 労働力率は、15歳以上人口から労働力状態「不詳」を除いて算出している。

—配偶関係からみた女性の労働力率—（図2、表2）

女性の労働力率を区別、配偶関係別にみると、「未婚」は、中原区が25歳～59歳の年齢階級でやや高い傾向があるものの、いずれの区も台形型で大きな差はありません。一方、「有配偶」は、中原区が25歳～34歳の年齢階級で最も高く、川崎区が35歳～69歳の年齢階級で最も高く、宮前区と麻生区が25歳～64歳の年齢階級で低い傾向があります。いずれの区もM字型ではあるものの、川崎区では第1のピークである25歳～29歳の年齢階級での突出がないことが分かります。

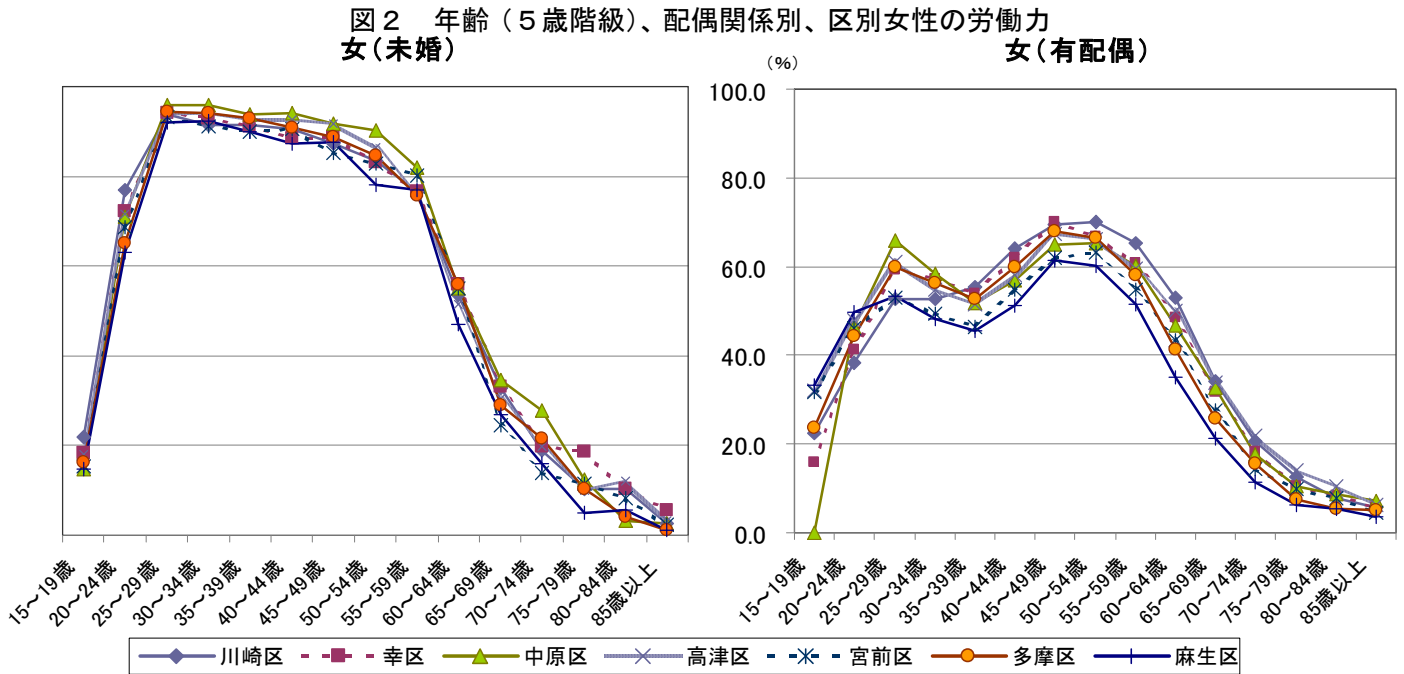


表2 年齢（5歳階級）別、配偶関係別、区別女性の労働力率 (%)

年齢5歳階級	労働力率 (%)							
	全市	川崎区	幸区	中原区	高津区	宮前区	多摩区	麻生区
未婚								
15～19歳	16.9	21.8	18.3	14.9	17.9	15.3	16.2	14.9
20～24歳	69.4	76.8	72.2	71.1	71.5	68.5	65.2	62.9
25～29歳	94.0	93.7	94.0	95.7	93.9	93.3	94.5	92.1
30～34歳	93.4	91.5	92.9	95.8	94.2	91.2	94.1	92.3
35～39歳	91.9	91.4	91.0	93.8	92.7	90.1	92.9	89.8
40～44歳	91.0	90.6	88.5	94.0	92.7	90.6	90.8	87.3
45～49歳	89.0	87.3	88.8	91.8	91.7	85.1	88.8	87.6
50～54歳	84.6	83.4	83.1	90.2	86.5	82.9	84.7	78.0
55～59歳	78.0	76.8	76.6	82.1	75.9	80.1	75.9	77.0
60～64歳	53.7	53.5	56.0	54.9	51.5	55.0	55.9	47.1
65～69歳	30.8	32.8	33.2	34.6	30.3	24.5	29.0	26.8
70～74歳	20.3	18.8	19.8	27.8	19.9	14.0	21.5	15.8
75～79歳	11.3	10.3	18.6	12.3	10.0	11.7	10.5	5.1
80～84歳	7.7	10.4	10.4	3.3	12.0	8.4	4.2	5.7
85歳以上	2.6	2.8	5.8	2.8	3.4	2.3	1.3	1.3
有配偶								
15～19歳	23.6	22.5	15.8	0.0	32.0	31.8	23.5	33.3
20～24歳	44.0	38.5	41.2	46.3	47.9	46.1	44.3	49.6
25～29歳	58.6	52.7	59.3	65.9	60.9	53.0	59.9	53.4
30～34歳	54.2	52.6	57.3	58.5	54.8	49.3	56.3	48.1
35～39歳	51.0	55.5	54.0	51.9	51.6	46.5	52.8	45.5
40～44歳	57.6	64.0	61.9	56.8	58.2	54.8	59.8	51.3
45～49歳	65.8	69.5	70.1	65.1	67.5	62.0	68.0	61.4
50～54歳	65.3	70.2	66.6	65.4	66.1	63.1	66.6	60.0
55～59歳	58.4	65.2	60.8	60.0	59.6	54.7	58.1	51.4
60～64歳	45.2	53.0	48.4	46.8	50.1	43.4	41.4	35.1
65～69歳	29.2	34.2	31.7	32.6	33.9	27.4	25.6	21.4
70～74歳	16.8	20.6	18.2	17.6	21.8	14.3	15.5	11.3
75～79歳	10.1	12.6	10.4	10.6	14.1	9.9	7.6	6.3
80～84歳	7.6	7.7	8.4	8.8	10.5	7.7	5.4	5.3
85歳以上	5.5	5.7	5.7	7.0	6.3	4.6	5.2	3.7

2 有配偶女性の労働力状態

一年齢別、区別にみた有配偶女性の労働力状態－（図3、表3）

有配偶の女性の労働力状態を区別にみると、いずれの区も「家事」の割合が高い傾向があります。また、労働力率のM字曲線の第1のピークの25～29歳の年齢階級では「主に仕事」の割合が高く、第2のピークの45歳～55歳では「家事のほか仕事」の割合が高くなっています。

中原区では、25～29歳の年齢階級で「主に仕事」が「家事」を超え最も高くなっています。

6歳未満の子どもがいる女性をみると、いずれの区も「家事」の割合が非常に高くなっています。特に、宮前区と麻生区では、他の区と比べて「主に仕事」の割合が低く、「家事」の割合が高くなっています。

図3 年齢（5歳階級）、区別労働力状態別割合

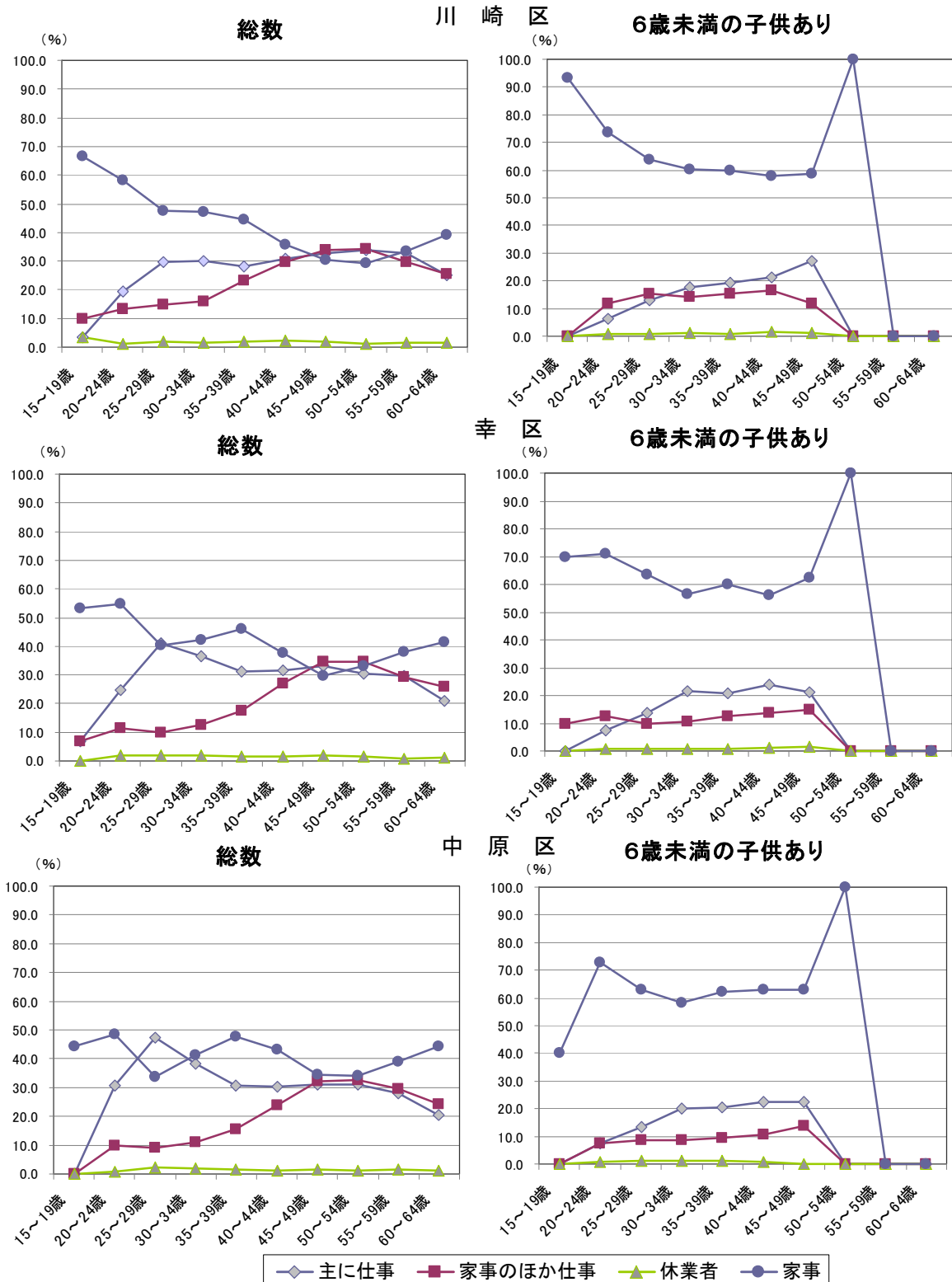


図3 年齢（5歳階級）、区別労働力状態別割合（つづき）

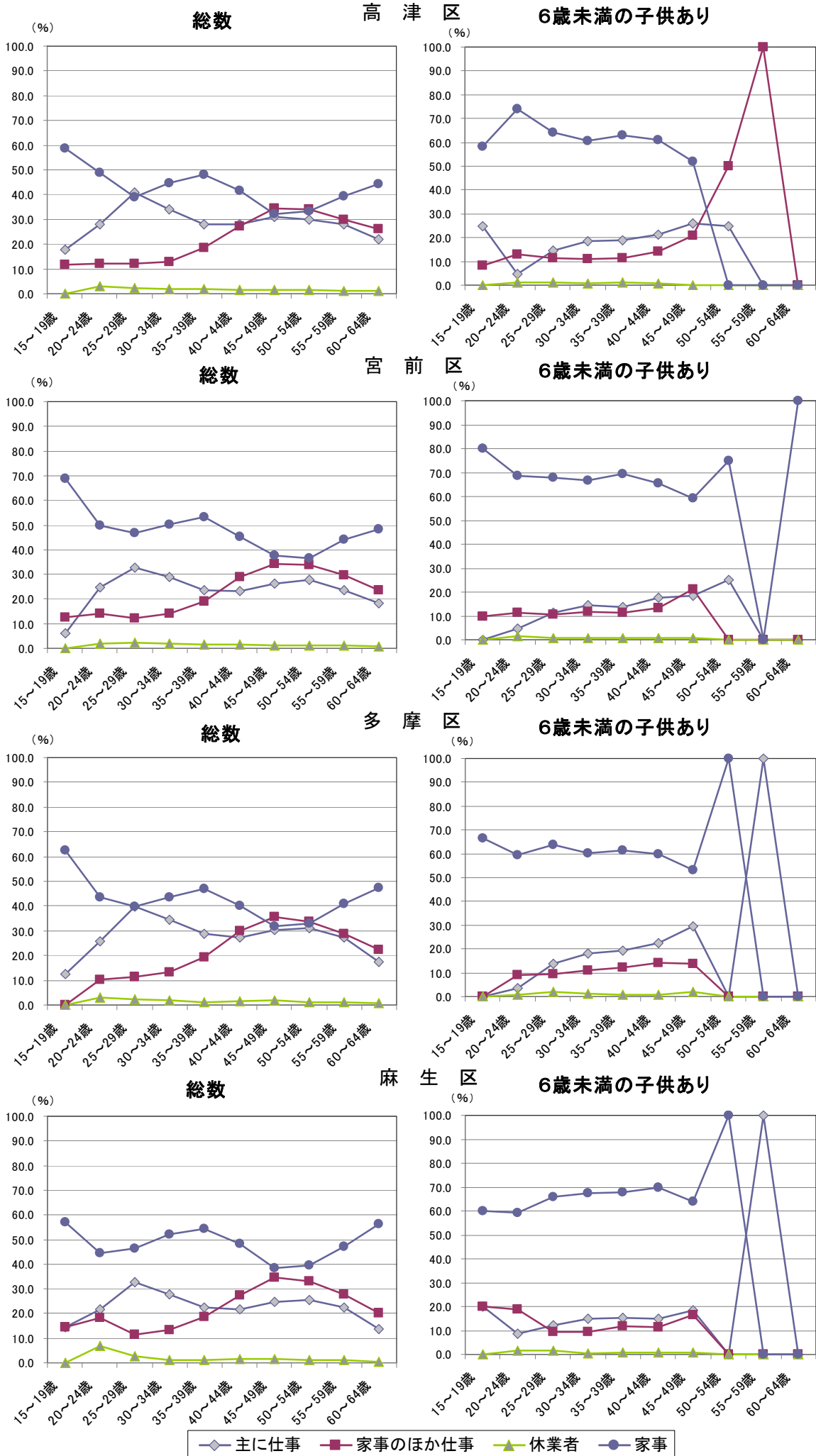


表3 年齢（5歳階級）別、区別有配偶女性の労働力別割合

(%)

年齢 (5歳階級)	全市				川崎区				幸区				中原区			
	主に 仕事	家事の ほか 仕事	休業者	家事	主に 仕事	家事の ほか 仕事	休業者	家事	主に 仕事	家事の ほか 仕事	休業者	家事	主に 仕事	家事の ほか 仕事	休業者	家事
総数	24.1	21.7	1.2	42.4	25.1	22.9	1.4	38.0	25.9	21.3	1.2	38.8	27.7	20.0	1.3	40.4
15～19歳	7.8	8.8	1.0	60.8	3.3	10.0	3.3	66.7	6.7	6.7	—	53.3	—	—	—	44.4
20～24歳	24.7	12.4	2.2	50.7	19.3	13.4	1.3	58.1	24.6	11.6	2.0	54.8	30.6	9.8	0.8	48.3
25～29歳	38.5	11.5	2.2	41.2	29.6	15.0	2.1	47.6	40.9	9.8	1.7	40.3	47.3	9.2	2.3	33.8
30～34歳	33.3	13.1	1.8	45.5	30.0	15.9	1.7	47.2	36.5	12.4	1.9	42.1	38.1	11.0	2.0	41.2
35～39歳	27.5	18.7	1.5	48.9	28.0	23.2	1.8	44.3	31.1	17.5	1.6	46.1	30.8	15.6	1.7	47.7
40～44歳	27.3	27.6	1.6	42.2	30.8	29.6	2.2	35.9	31.5	27.1	1.7	37.8	30.4	23.7	1.3	43.2
45～49歳	29.5	34.2	1.5	33.8	32.8	34.0	2.0	30.3	33.0	34.7	1.9	29.5	30.9	32.2	1.4	34.5
50～54歳	29.8	33.7	1.2	34.2	34.0	34.3	1.2	29.1	30.4	34.4	1.3	33.1	31.1	32.5	1.1	34.2
55～59歳	27.3	29.2	1.2	40.4	32.9	29.8	1.4	33.3	29.8	29.3	0.8	38.0	28.0	29.7	1.4	39.1
60～64歳 (再掲)	19.6	23.8	1.0	46.1	25.2	25.6	1.4	39.1	20.9	25.7	1.2	41.4	20.6	24.2	1.0	44.2
6歳未満の 子供あり	17.6	11.6	0.9	62.8	17.4	14.8	1.0	61.0	20.2	11.7	0.8	58.9	19.8	9.4	1.0	61.1
15～19歳	6.3	6.3	0.0	71.4	—	—	—	93.3	—	10.0	—	70.0	—	—	—	40.0
20～24歳	5.8	11.5	1.0	69.8	6.1	11.8	0.8	73.7	7.3	12.7	0.9	70.9	7.4	7.4	0.8	73.0
25～29歳	13.2	10.9	1.1	64.6	13.1	15.4	0.8	63.8	13.6	9.9	0.9	63.6	13.5	8.6	1.1	63.0
30～34歳	17.9	11.0	0.9	61.3	17.6	14.1	1.1	60.3	21.4	10.8	1.0	56.5	20.2	8.8	1.1	58.2
35～39歳	18.2	11.7	0.9	63.6	19.2	15.2	0.9	59.7	20.8	12.5	0.6	60.0	20.6	9.5	1.1	62.1
40～44歳	20.4	13.2	1.0	62.4	21.1	16.5	1.5	57.7	24.1	13.6	1.0	55.9	22.5	10.6	0.8	62.9
45～49歳	23.1	16.5	0.8	58.8	27.1	11.8	1.2	58.8	21.3	14.8	1.6	62.3	22.5	13.8	—	63.0
50～54歳	11.1	11.1	—	72.2	—	—	—	100.0	—	—	—	100.0	—	—	—	100.0
55～59歳	75.0	25.0	—	—	—	—	—	—	—	—	—	—	—	—	—	—
60～64歳	—	—	—	100.0	—	—	—	—	—	—	—	—	—	—	—	—
年齢 (5歳階級)	高津区				宮前区				多摩区				麻生区			
	主に 仕事	家事の ほか 仕事	休業者	家事	主に 仕事	家事の ほか 仕事	休業者	家事	主に 仕事	家事の ほか 仕事	休業者	家事	主に 仕事	家事の ほか 仕事	休業者	家事
総数	26.3	22.8	1.3	42.1	21.3	22.6	1.2	45.8	23.8	21.6	1.2	41.6	18.7	20.9	1.0	48.8
15～19歳	17.6	11.8	—	58.8	6.3	12.5	—	68.8	12.5	—	—	62.5	14.3	14.3	—	57.1
20～24歳	28.1	12.2	3.0	48.9	24.8	13.9	1.9	49.6	25.6	10.2	3.1	43.7	21.7	18.3	7.0	44.3
25～29歳	41.0	12.0	2.2	39.1	32.6	12.0	2.3	46.7	39.7	11.2	2.3	39.6	32.8	11.4	2.6	46.2
30～34歳	34.3	13.0	1.7	44.8	29.0	14.0	1.8	50.3	34.6	13.1	2.0	43.4	27.7	13.2	1.3	51.9
35～39歳	27.9	18.7	1.8	48.1	23.4	18.9	1.3	53.4	28.9	19.3	1.2	47.0	22.3	18.8	1.3	54.4
40～44歳	28.2	27.2	1.5	41.8	23.3	29.0	1.7	45.1	27.4	29.9	1.4	40.0	21.8	27.3	1.5	48.4
45～49歳	31.1	34.4	1.4	32.1	26.0	34.4	1.3	37.6	30.1	35.5	1.7	31.7	24.6	34.7	1.4	38.4
50～54歳	29.8	34.1	1.5	33.4	27.7	33.7	1.3	36.4	31.0	33.8	1.2	33.1	25.4	33.0	1.0	39.4
55～59歳	28.2	29.8	1.0	39.5	23.4	29.5	1.2	44.1	27.1	28.8	1.2	41.1	22.5	27.6	1.1	47.2
60～64歳 (再掲)	22.0	26.1	1.1	44.4	18.2	23.6	0.9	48.4	17.4	22.2	0.9	47.3	13.6	20.1	0.5	56.2
6歳未満の 子供あり	18.4	11.9	1.0	62.0	14.2	11.8	0.8	67.6	18.5	11.6	1.1	60.9	14.8	10.9	0.7	67.8
15～19歳	25.0	8.3	—	58.3	—	10.0	—	80.0	—	—	—	66.7	20.0	20.0	—	60.0
20～24歳	4.8	12.9	1.4	74.1	4.6	11.5	1.5	68.7	3.5	9.2	0.7	59.6	8.5	18.6	1.7	59.3
25～29歳	14.5	11.5	1.0	64.2	11.2	10.7	0.9	68.0	13.9	9.3	1.9	63.7	12.3	9.4	1.5	66.0
30～34歳	18.5	11.2	0.9	60.6	14.3	11.9	0.8	66.5	18.2	10.9	1.0	60.2	14.7	9.5	0.4	67.6
35～39歳	18.9	11.2	1.1	63.0	13.9	11.2	0.8	69.5	19.5	12.2	0.8	61.4	15.3	11.6	0.6	68.0
40～44歳	21.2	14.3	0.9	60.9	17.8	13.3	1.0	65.6	22.3	14.0	0.9	59.7	14.9	11.4	0.8	69.9
45～49歳	26.1	21.0	—	52.1	18.3	21.1	0.7	59.2	29.4	13.8	1.8	53.2	18.4	16.5	1.0	64.1
50～54歳	25.0	50.0	—	—	25.0	—	—	75.0	—	—	—	100.0	—	—	—	100.0
55～59歳	—	100.0	—	—	—	—	—	—	100.0	—	—	—	100.0	—	—	—
60～64歳	—	—	—	—	—	—	—	100.0	—	—	—	—	—	—	—	—

3 教育と労働力状態

－最終卒業学校別の労働力率－（図4、表4）

最終卒業学校別、男女別の労働力率を区別にみると、すべての最終卒業学校で女性より男性が高くなっています。男性は、中原区以外の区で「短大・高専」が最も高く、中原区は「大学・大学院」が最も高くなっています。一方、女性は、すべての区で「大学・大学院」が最も高くなっています。また、男性は川崎区と高津区が高く、麻生区が低い傾向があり、女性は川崎区が高く、宮前区と麻生区が低い傾向があります。

図4 最終卒業学校別、男女別、区別労働力率

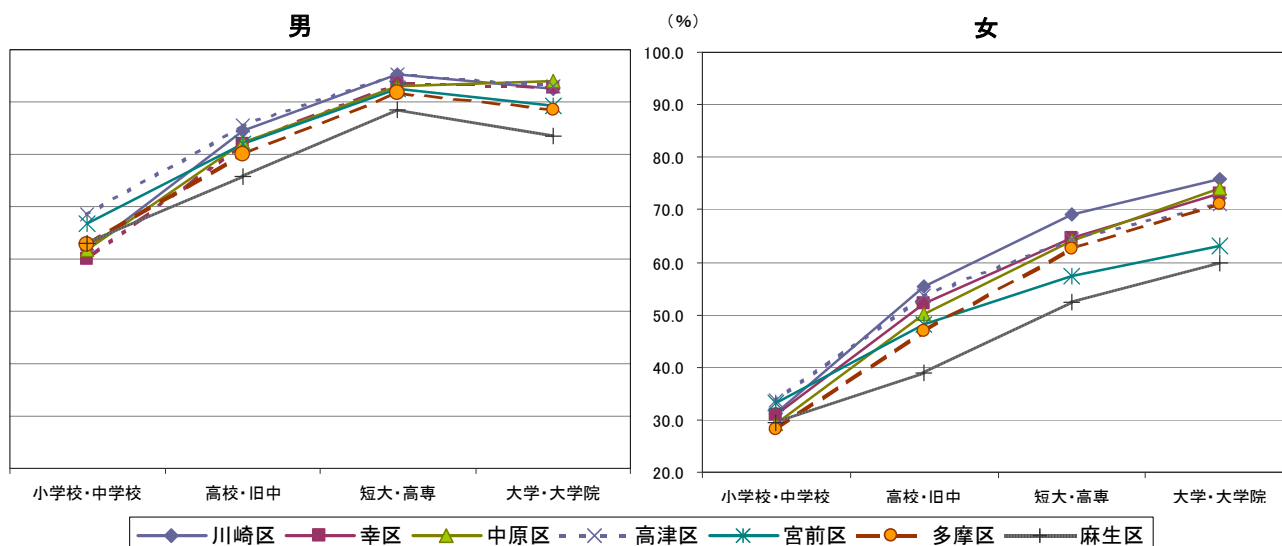


表4 最終卒業学校別、男女別、区別労働力率

男女、 最終卒業学校	全市			川崎区			幸区			中原区		
	総数	労働力 人口	労働力 率(%)	総数	労働力 人口	労働力 率(%)	総数	労働力 人口	労働力 率(%)	総数	労働力 人口	労働力 率(%)
男												
卒業生総数	575 533	394 924	83.9	95 664	62 948	81.6	63 852	43 722	82.2	96 986	68 462	87.0
小学校・中学校	45 297	26 921	63.3	12 585	7 441	61.7	6 483	3 671	60.1	5 272	3 128	61.7
高校・旧中	133 042	106 464	82.3	29 229	23 861	84.4	16 774	13 325	81.9	19 261	15 546	82.2
短大・高専	43 127	39 585	93.0	6 454	6 063	95.2	4 515	4 168	93.6	7 239	6 658	93.0
大学・大学院	198 260	178 089	90.4	18 642	17 149	92.6	18 894	17 440	92.9	37 976	35 559	93.9
不詳	155 807	43 865	74.0	28 754	8 434	70.7	17 186	5 118	67.6	27 238	7 571	78.4
女												
卒業生総数	556 549	260 530	54.7	82 952	39 021	54.9	61 448	29 046	54.4	90 873	45 115	58.4
小学校・中学校	48 157	14 175	31.0	11 638	3 495	31.2	7 268	2 130	30.8	6 211	1 762	29.2
高校・旧中	161 940	78 645	49.8	29 608	15 977	55.4	19 538	9 892	52.2	23 467	11 562	50.2
短大・高専	115 076	70 402	61.8	13 046	8 933	69.2	11 026	7 049	64.6	19 734	12 566	64.2
大学・大学院	99 685	68 498	69.0	7 250	5 481	75.9	9 035	6 571	73.0	19 423	14 340	74.0
不詳	131 691	28 810	48.3	21 410	5 135	47.2	14 581	3 404	44.5	22 038	4 885	53.1
男女、 最終卒業学校	高津区			宮前区			多摩区			麻生区		
	総数	労働力 人口	労働力 率(%)	総数	労働力 人口	労働力 率(%)	総数	労働力 人口	労働力 率(%)	総数	労働力 人口	労働力 率(%)
男												
卒業生総数	86 656	61 128	88.3	83 575	59 013	84.4	85 197	56 444	82.4	63 603	43 207	79.6
小学校・中学校	6 583	4 131	68.6	6 005	3 821	66.8	4 916	3 037	62.6	3 453	1 692	63.1
高校・旧中	19 751	16 219	85.5	18 631	14 908	82.1	17 641	13 929	80.0	11 755	8 676	75.7
短大・高専	7 035	6 584	95.2	6 262	5 727	92.6	7 031	6 376	91.7	4 591	4 009	88.5
大学・大学院	29 405	27 085	93.0	32 009	28 330	89.2	30 916	27 307	88.5	30 418	25 219	83.6
不詳	23 882	7 109	86.7	20 668	6 227	77.4	24 693	5 795	68.6	13 386	3 611	66.7
女												
卒業生総数	85 618	41 733	58.9	86 002	38 985	52.7	81 308	37 884	54.4	68 348	28 746	47.7
小学校・中学校	7 168	2 205	33.8	6 444	2 050	33.2	5 651	1 584	28.3	3 777	949	29.4
高校・旧中	24 263	12 436	53.7	24 319	11 382	48.1	22 660	10 529	46.9	18 085	6 867	38.8
短大・高専	18 165	11 519	64.3	19 326	10 967	57.3	17 461	10 879	62.7	16 318	8 489	52.5
大学・大学院	15 160	10 721	71.1	16 659	10 442	63.1	15 533	11 038	71.2	16 625	9 905	59.9
不詳	20 862	4 852	60.0	19 254	4 144	48.8	20 003	3 854	44.2	13 543	2 536	38.5

(注) 労働力率は、15歳以上人口から労働力状態「不詳」を除いて算出している。

－最終卒業学校別の産業別就業者数－（図5）

最終卒業学校別、男女別、区別の就業者数を産業別にみると、男性は、「小学校・中学校」及び「高校・旧中」の卒業者の割合が高い産業は「農業、林業、漁業」、「建設業」、「運輸業、郵便業」、「宿泊業、飲食サービス業」で、そのうち「小学校・中学校」は「農業、林業、漁業」と「建設業」で高くなっています。

「大学・大学院」が高い産業は、「金融業、保険業」、「教育、学習支援業」、「学術研究、専門・技術サービス業」、「情報通信業」となっています。

区別の傾向をみると、川崎区では、就業者数は「農業、林業、漁業」が少なく、「建設業」、「運輸業、郵便業」が多くなっており、それらの産業では、「小学校・中学校」及び「高校・旧中」の卒業者の割合が高くなっています。

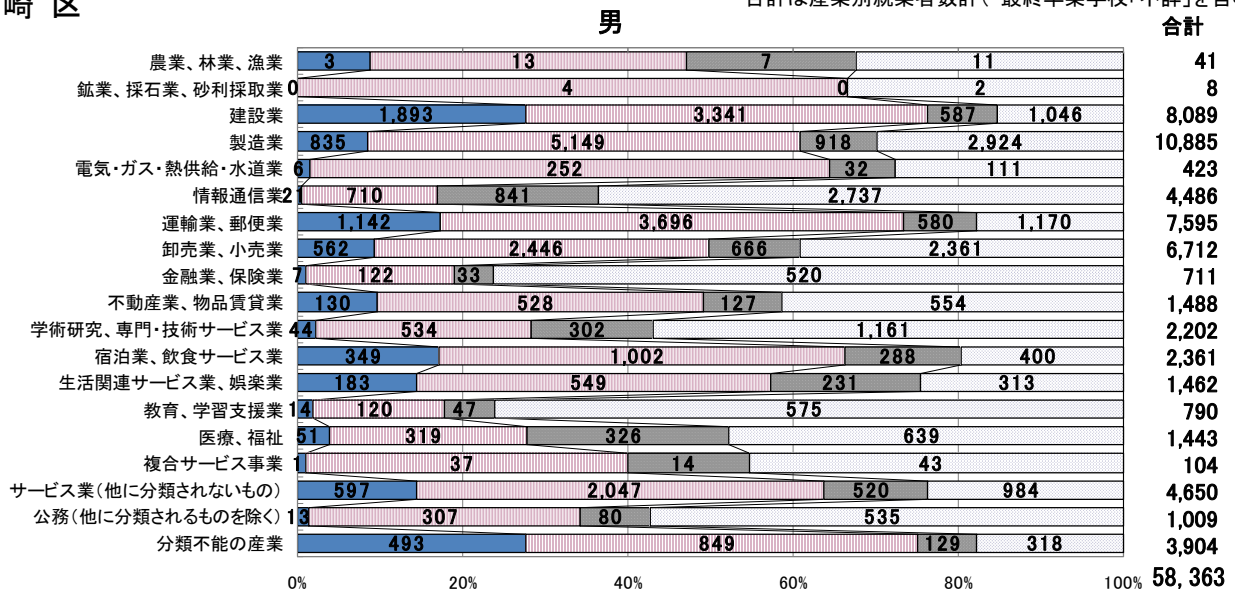
また、「製造業」、「電気・ガス・熱供給・水道業」は、川崎区以外の区で「大学・大学院」の割合が高くなっているものの、川崎区では、「小学校・中学校」及び「高校・旧中」の割合が高くなっています。麻生区では他区より「製造業」の「大学・大学院」の割合が高くなっています。

図5 最終卒業学校別、男女別、区別、産業別就業者数

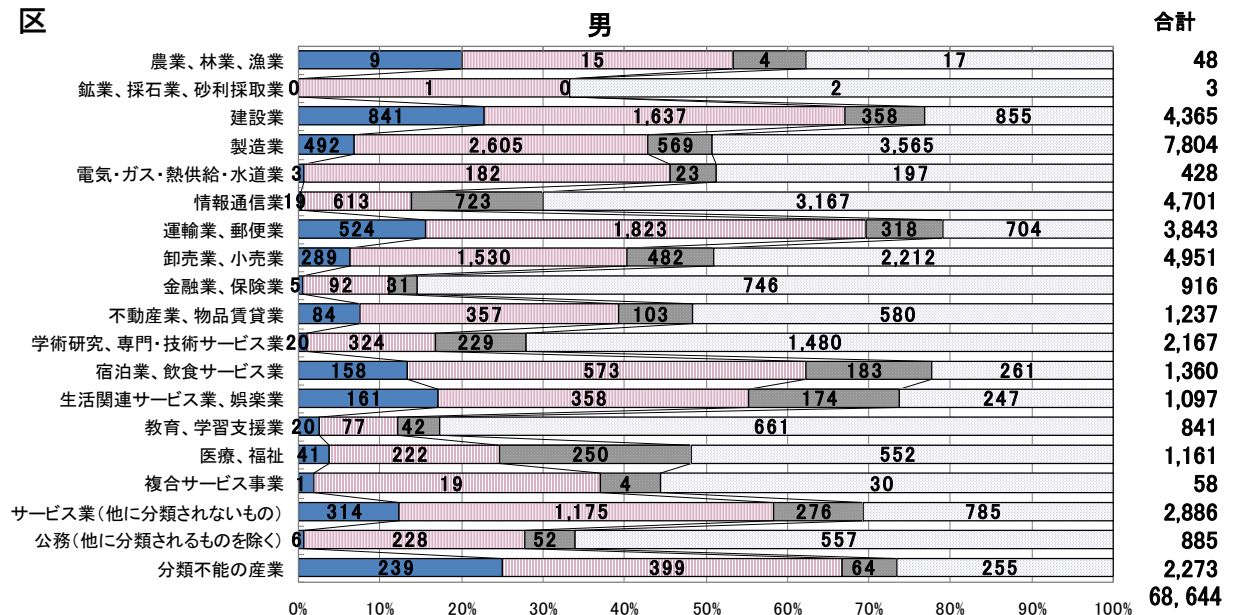
※図中の数値は実数(就業者数)

合計は産業別就業者数計(最終卒業学校「不詳」を含む。)

川崎区



幸区



■ 小学校・中学校 □ 高校・旧中 ■ 短大・高専 □ 大学・大学院

一方、女性をみると、「小学校・中学校」及び「高校・旧中」の卒業者の割合が高い産業は、「農業、林業、漁業」、「建設業」、「宿泊業、飲食サービス業」で、そのうち「小学校・中学校」は「農業、林業」で高くなっています。

「短大・高専」卒業者の割合はどの産業も男性より高い傾向があり、そのうち「医療、福祉」が、すべての区で最も高くなっています。

「大学・大学院」卒業者の割合が高い産業は、「教育、学習支援業」、「情報通信業」、「学術研究、専門・技術サービス業」、「公務」となっています。

区別の傾向をみると、川崎区では、就業者数は「農業、林業、漁業」が少なく、「建設業」、「製造業」、「運輸業、郵便業」が多くなっており、それらの産業では「小学校・中学校」及び「高校・旧中」の卒業者の割合も高くなっています。中原区では、就業者数は「学術研究、専門・技術サービス業」、「情報通信業」が多く、それらの産業では「大学・大学院」卒業者の割合も高くなっています。多摩区と麻生区では、就業者数は「教育・学習支援業」が多く、その産業では「大学・大学院」卒業者の割合も高くなっています。

図5 最終卒業学校別、男女別、区別、産業別就業者数（つづき）

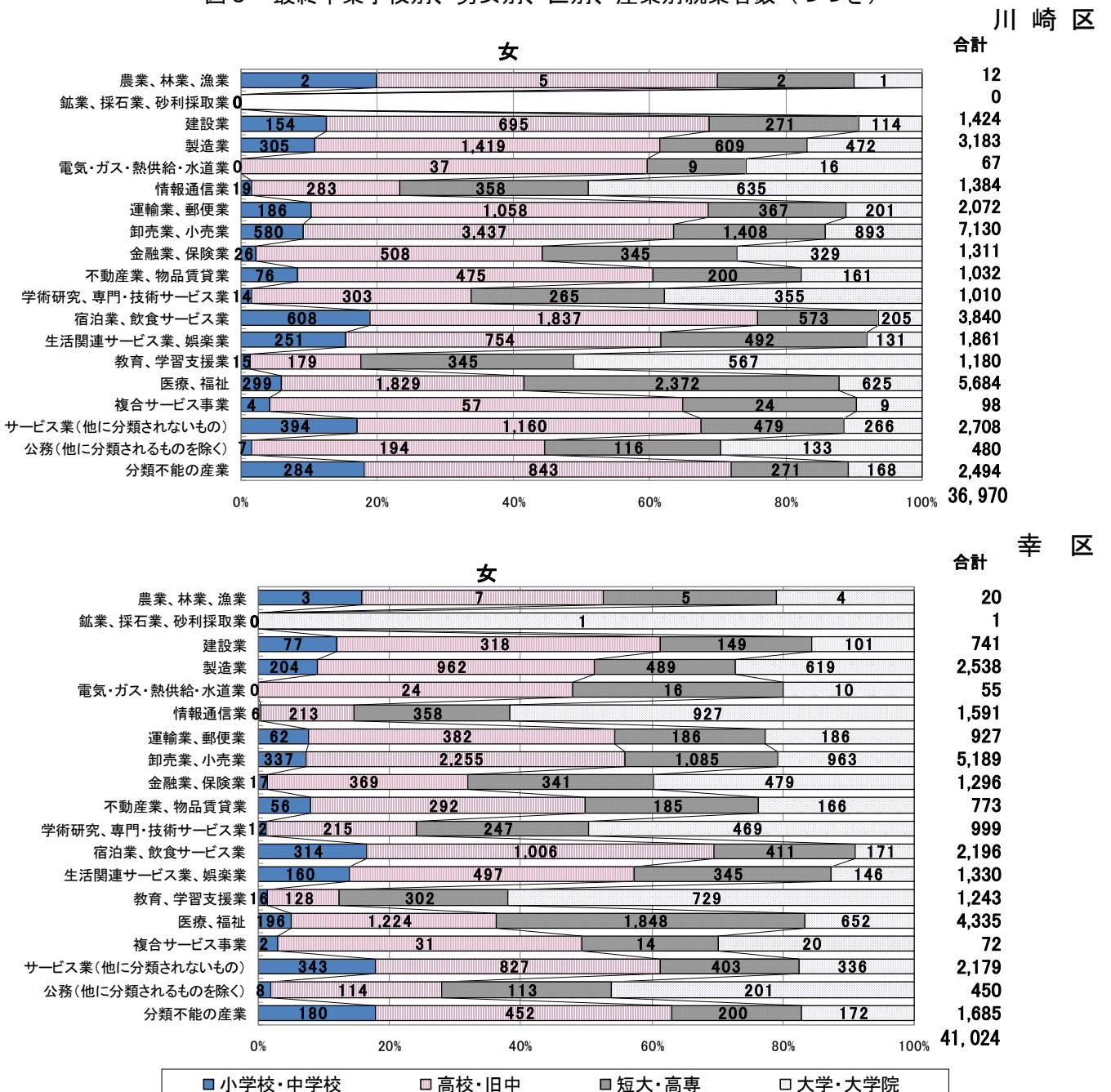
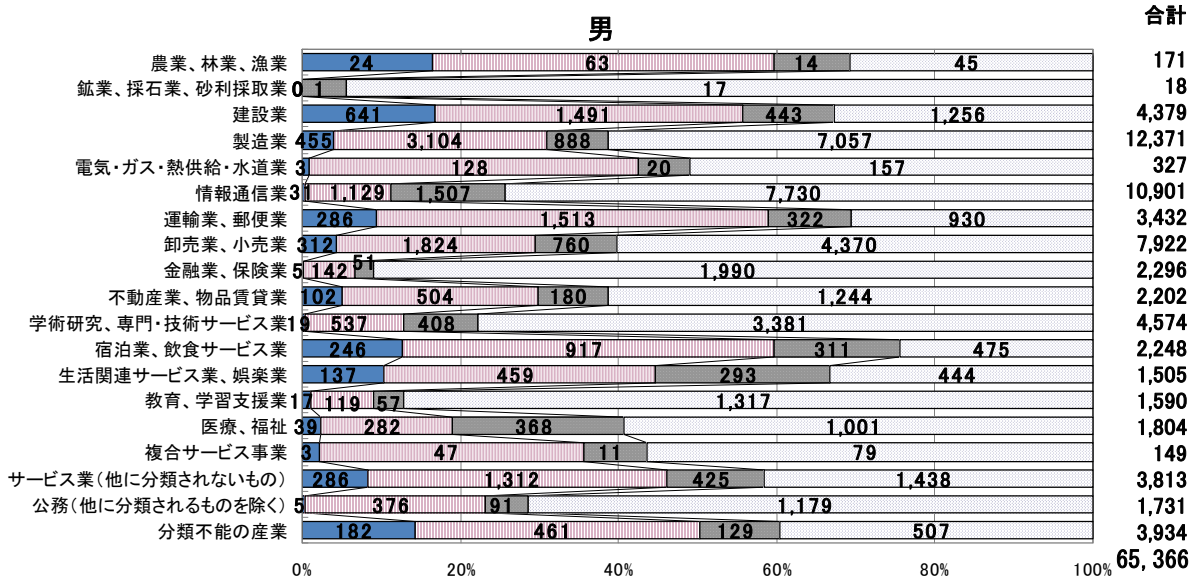
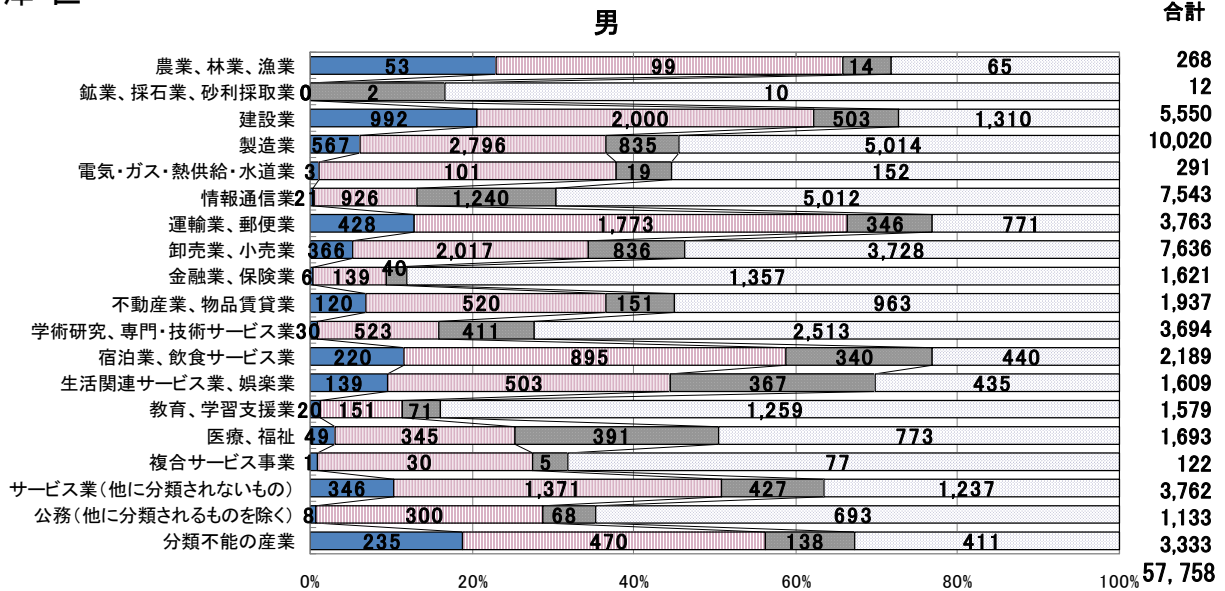


図5 最終卒業学校別、男女別、区別、産業別就業者数（つづき）

中原区



高津区



宮前区

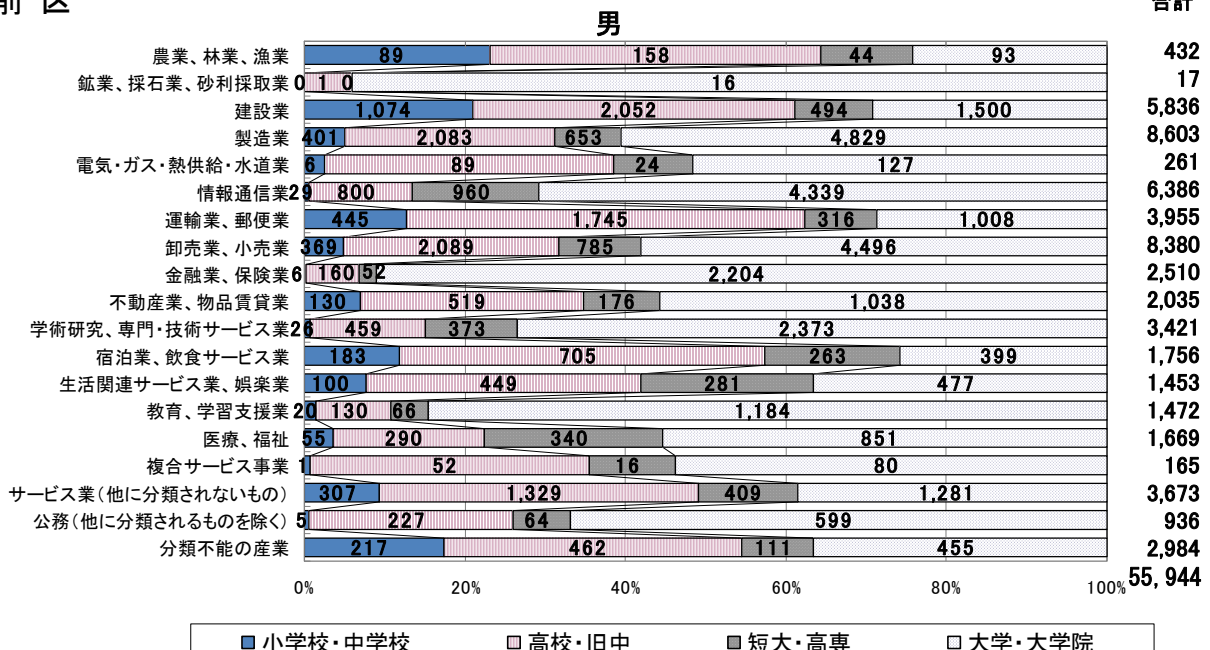


図5 最終卒業学校別、男女別、区別、産業別就業者数（つづき）

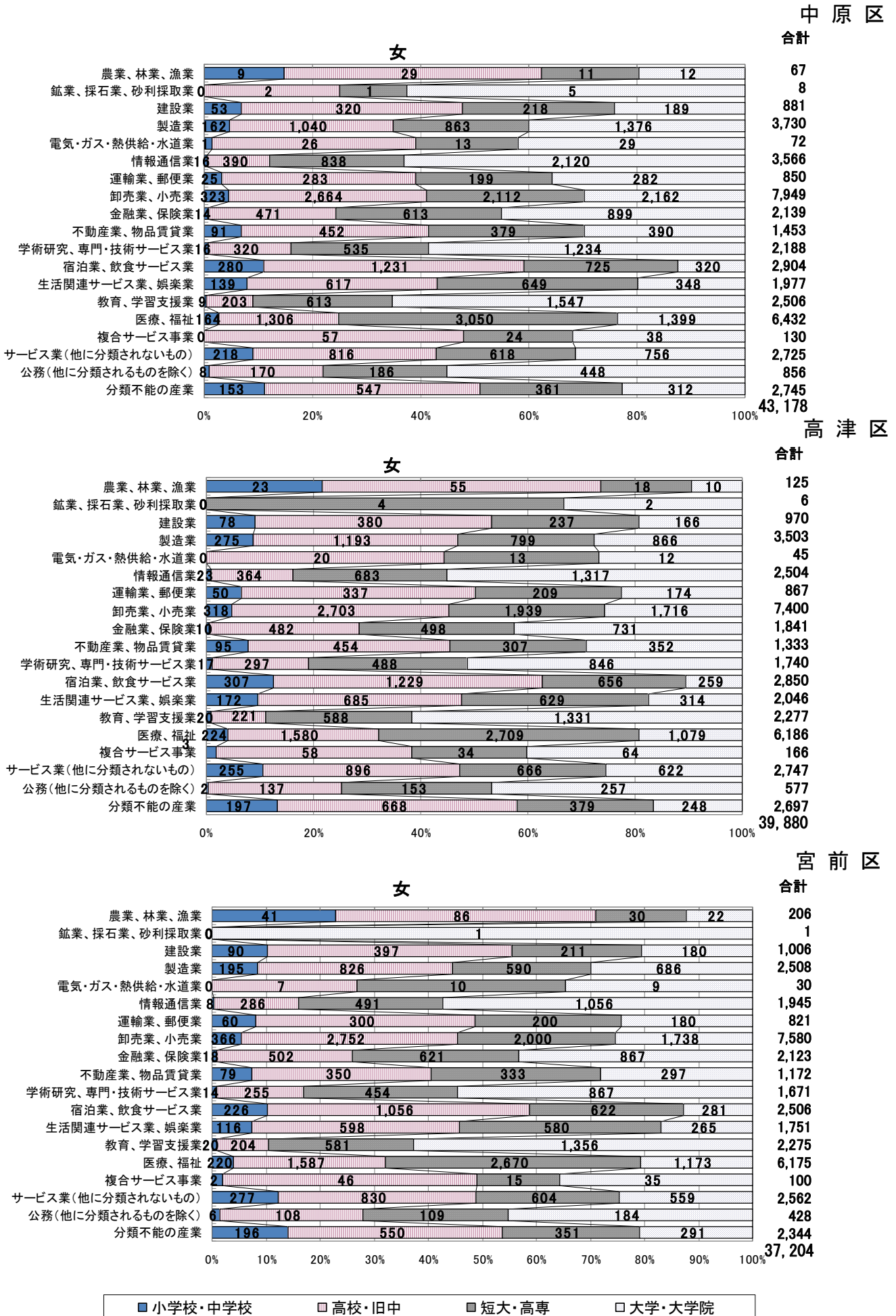
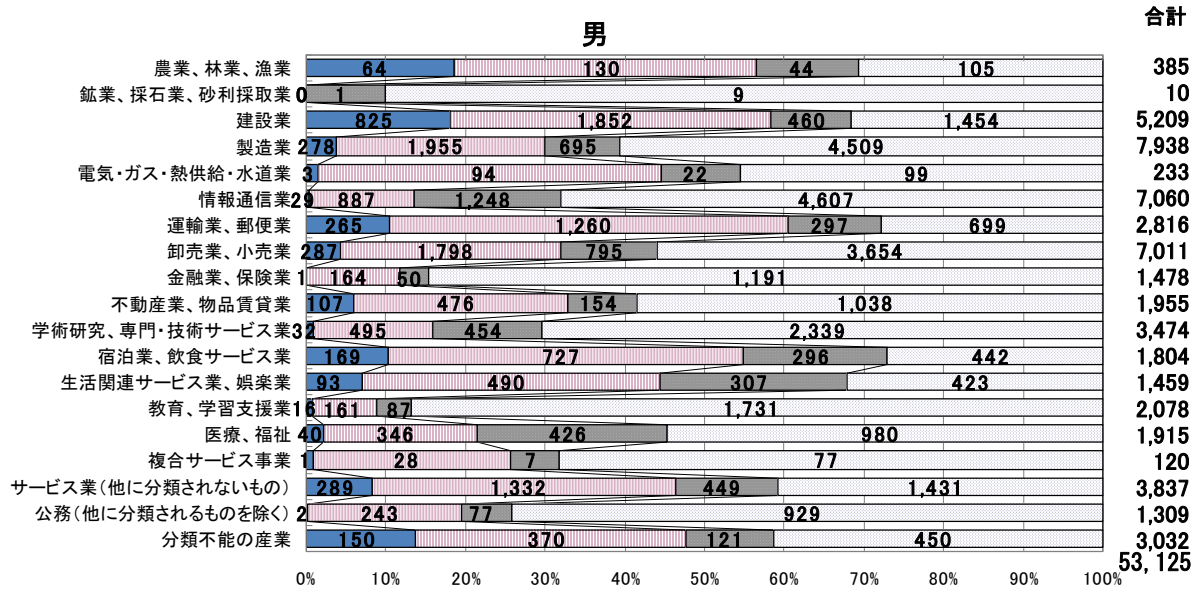


図5 最終卒業学校別、男女別、区別、産業別就業者数（つづき）

多摩区



麻生区

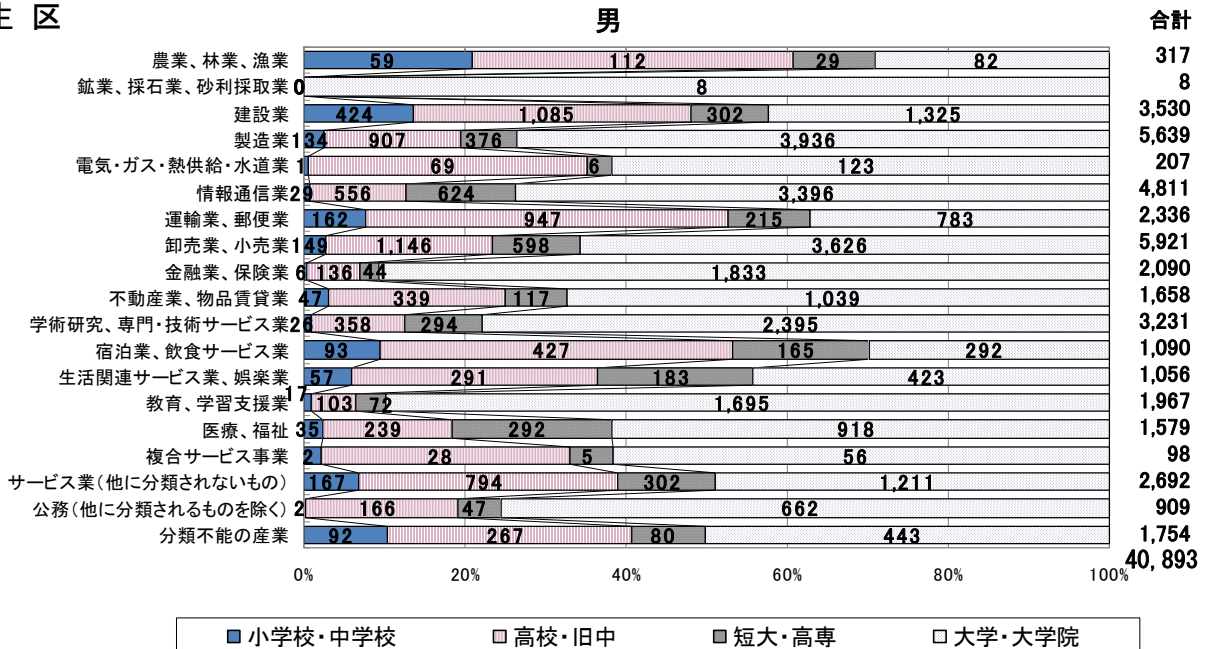
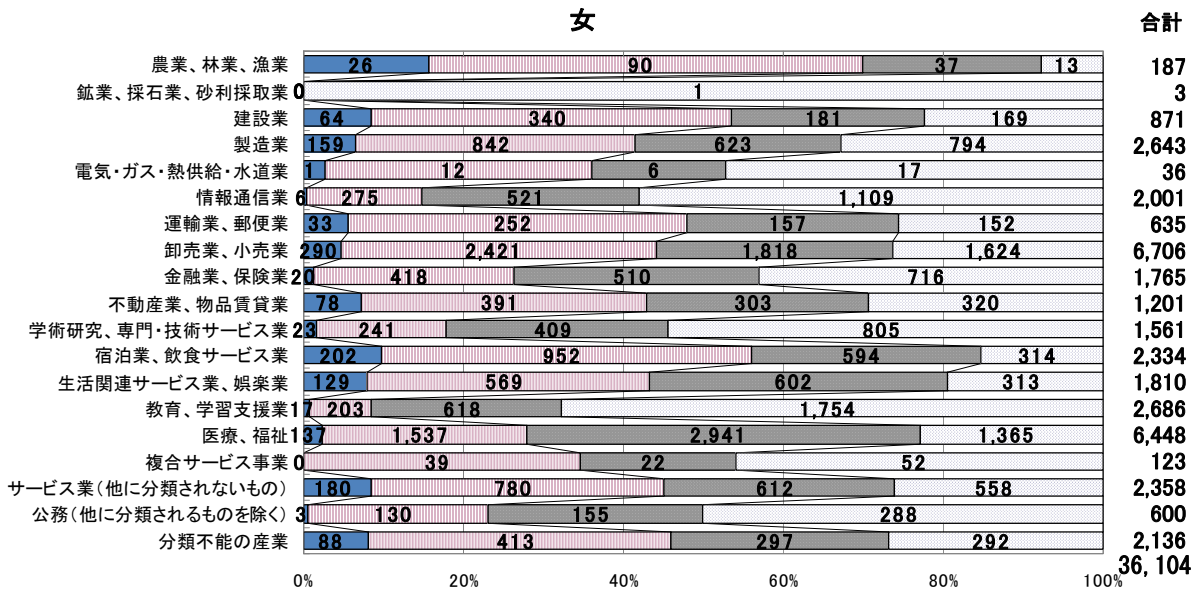
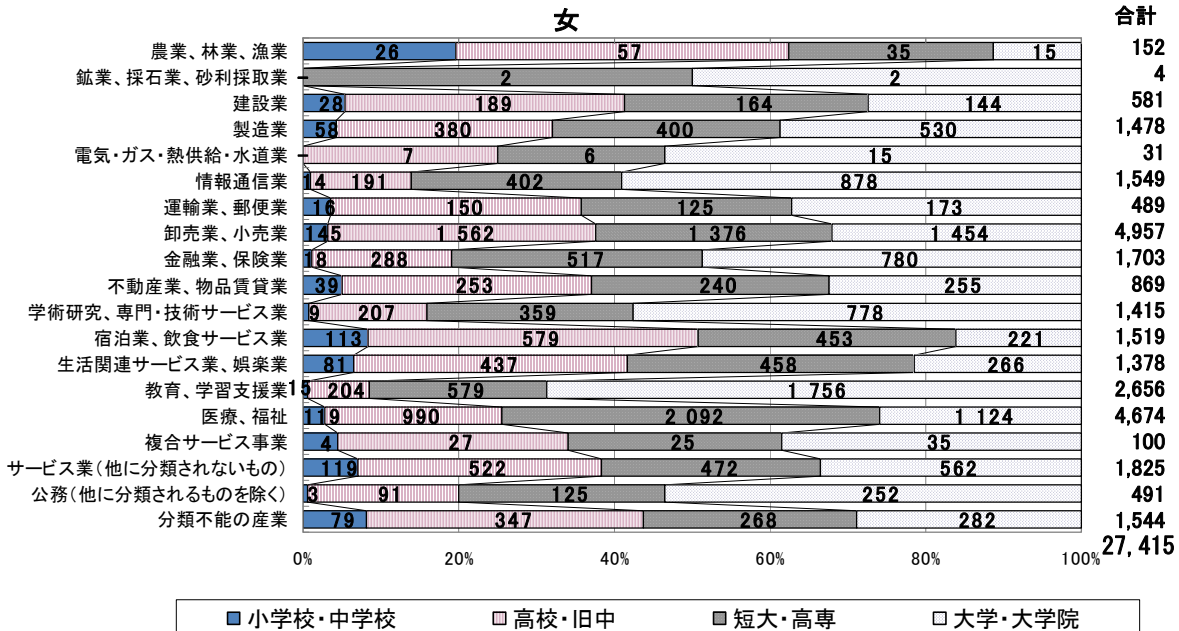


図5 最終卒業学校別、男女別、区別、産業別就業者数（つづき）

多摩区



麻生区



用語の解説

● 人口

国勢調査における人口は、調査時において、調査の地域内に常住している「常住人口」です。常住人口とは、調査時に常住している場所で調査する方法（常住地方式）による人口をいいます。すなわち、当該住居に3か月以上にわたって住んでいるか、又は住むことになっている人をいい、3か月以上にわたって住んでいる住居又は住むことになっている住居のない人は、調査時に居た場所に「常住している人」とみなしています。

● 年齢

平成22年9月30日現在による満年齢です。

● 配偶関係

配偶関係は、届出の有無にかかわらず、実際の状態により、次のとおり区分しています。

- 未婚 — まだ結婚をしたことのない人
- 有配偶 — 妻又は夫のある人
- 死別 — 妻又は夫と死別して独身の人
- 離別 — 妻又は夫と離別して独身の人

● 労働力状態

労働力状態とは、15歳以上の人について、調査年の9月24日から30日までの1週間（以下「調査週間」という。）に「仕事をしたかどうかの別」により、次のとおり区分したものです。

労働力人口 — 就業者と完全失業者を合わせた人

就業者 ---- 調査週間中、賃金、給料、諸手当、営業収益、手数料、内職収入など収入（現物収入を含む。）を伴う仕事を少しでもした人

なお、収入を伴う仕事を持っていて、調査週間中、少しも仕事をしなかった人のうち、次のいずれかに該当する場合は就業者としています。

(1) 勤めている人が、病気や休暇などで休んでいても、賃金や給料をもらうことになっている場合や、雇用保険法に基づく育児休業基本給付金や介護休業給付金をもらうことになっている場合

(2) 事業を営んでいる人が、病気や休暇などで仕事を休み始めてから30日未満の場合

また、家族の人が自家営業（個人経営の農業や工場・店の仕事など）の手伝いをした場合は、無給であっても、収入を伴う仕事をしたこととして、就業者に含めています。

主に仕事 主に勤め先での仕事や自家営業などの仕事をしていった場合

家事のほか仕事 主に家事などをしていて、そのかわり、例えばパートタイムでの勤め、自家営業の手伝い、賃仕事など、少しでも収入を伴う仕事をした場合

通学のかたわら仕事 主に通学していて、そのかわり、例えばアルバイトなど、少しでも収入を伴う仕事をした場合

休業者 (1) 勤めている人が、病気や休暇などで休んでいても、賃金や給料をもらうことになっている場合や、雇用保険法に基づく育児休業基本給付金や介護休業給付金をもらうことになっている場合

(2) 事業を営んでいる人が病気や休暇などで仕事を休み始めてから30日未満の場合

完全失業者 ---- 調査週間中、収入を伴う仕事を少しもしなかった人のうち、仕事に就くことが可能であって、かつ、ハローワーク（公共職業安定所）に申し込むなどして積極的に仕事を探していた人

非労働力人口 — 調査週間中、収入を伴う仕事を少しもしなかった人のうち、休業者及び完全失業者以外の人（労働力状態「不詳」を除く）

家事 ---- 自分の家で主に炊事や育児などの家事をしていた場合

通学 ---- 主に通学していた場合

その他 ---- 上のどの区分にも当てはまらない場合（高齢者など）

《注意点》

上の区分でいう「通学」には、小学校・中学校・高等学校・高等専門学校・短期大学・大学・大学院のほか、予備校・洋裁学校などの各種学校・専修学校に通っている場合も含まれます。

● 労働力率

労働力率とは、15歳以上人口（労働力状態「不詳」を除く。）に占める労働力人口の割合のことをいいます。

● 産業

産業とは、就業者について、調査週間にその人が実際に仕事をしてきた事業所の主な事業の種類によって分類したものをいいます（調査週間に「仕事を休んでいた人」については、その人がふだん仕事をしている主な事業所の事業の種類）。

なお、国勢調査に用いている産業分類は、日本標準産業分類を国勢調査に適合するように集約して編成したもので、分類の詳しさの程度により、大分類、中分類、小分類があります。

【平成22年変更内容】平成22年調査の産業分類は、平成19年11月に改定された日本標準産業分類を基準としており、大分類が20項目、中分類が82項目、小分類が253項目となっています。・労働者派遣法に基づく派遣労働者は、平成17年以前の調査では、「労働者派遣業」に分類していましたが、22年調査から、派遣先で実際に従事する産業を基に分類します。

《注意点》

- (1) 仕事をしてきた事業所が二つ以上ある場合は、その人が主に仕事をしてきた事業所の事業の種類によっています。
- (2) 労働者派遣事業所から派遣されて仕事をしている人は、派遣先の事業所の主な事業の種類によって分類しています。
- (3) 報告書等では、産業大分類を3部門に集約している場合がありますが、その区分は次によっています。

第1次産業 — A農業、林業 B漁業

第2次産業 — C鉱業、採石業、砂利採取業 D建設業 E製造業

第3次産業 — F電気・ガス・熱供給・水道業 G情報通信業 H運輸業、郵便業 I卸売業、小売業 J金融業、保険業 K不動産業、物品賃貸業 L学術研究、専門・技術サービス業 M宿泊業、飲食サービス業 N生活関連サービス業、娯楽業 O教育、学習支援業 P医療、福祉 Q複合サービス事業 Rサービス業（他に分類されないもの）
S公務（他に分類されるものを除く）

次の用語は大規模調査（10年ごと）のみ

● 在学か否かの別

学校に在学しているか否かによって、次のとおり区分しています。

卒業者 ——— 学校を卒業して、在学していない人

在学者 ——— 在学中の人

未就学者 — 在学したことのない人又は小学校を中途退学した人

「学校」とは、小学校、中学校、高等学校、中等教育学校、短期大学、大学、高等専門学校、特別支援学校（盲学校、ろう学校、養護学校）など学校教育法第1条にいう学校（幼稚園を除く。）及びこれらに準ずる学校をいい、国立・公立・私立、夜間・昼間の別、教育制度の新旧は問いません。ただし、予備校、洋裁学校、料理学校、会話学校や、職員・社員の研修所、講習所、養成所、訓練所などは、ここでいう学校には含まれません。

● 最終卒業学校の種類

最終卒業学校の種類により、次のとおり区分しています。

なお、中途退学した人は、その前の卒業学校を最終卒業学校としています。

小学校・中学 — 【新制】小学校、中学校、中等教育学校の前期課程、特別支援学校（盲学校・ろう学校・養護学校）の小学部・中学部

【旧制】高等小学校、国民学校の初等科・高等科、尋常小学校、通信講習所普通科、青年学校普通科、実業補習学校

高校・旧中 — 【新制】高等学校、中等教育学校の後期課程、特別支援学校（盲学校・ろう学校・養護学校）の高等部、准看護師（婦）養成所、高等学校卒業程度認定試験の合格者（注）

【旧制】高等学校尋常科、尋常中学校、高等中学校予科、高等女学校、実業学校（農業・工業・商業・水産学校など）

師範学校予科又は師範学校一部（3年修了のもの）、通信講習所高等科、鉄道教習所中等部・普通部（昭和24年までの卒業生）、青年学校本科

短大・高専 — 【新制】短期大学、高等専門学校、都道府県立の農業者研修教育施設、看護師（婦）養成所

【旧制】高等学校高等科、大学予科、高等師範学校、青年学校教員養成所、図書館職員養成所、高等通信講習所本科

大学・大学院 — 大学、大学院、水産大学校、気象大学校大学部、職業能力開発総合大学校の長期課程（平成11年4月以降）、放送学校（全科履修生、修士全科生）

（注）平成16年までの大学入学資格検定規程（昭和26年文部省令第13号）による試験の合格者も含まれます。

専門学校・各種学校については、入学資格や修業年数により、次のとおり区分しています。

専門学校専門課程（専門学校）

新高卒を入学資格とする修業年限4年以上のもの — 大学・大学院

新高卒を入学資格とする修業年限2年以上4年未満のもの — 短大・高専

専門学校高等課程（高専専修学校）

中学卒を入学資格とする修業年限3年以上のもの — 高校・旧中

各種学校

新高卒を入学資格とする修業年限2年以上のもの — 短大・高専

中学卒を入学資格とする修業年限3年以上のもの — 高校・旧中

<補足>

- 1 高等学校、短期大学及び大学については、定時制やこれらの学校の卒業資格が得られる通信教育による課程も含めます。
- 2 外国の学校については、修業年限等により、それに相当する学校に区分しています。

● 在学学校・未就学の種類

在学者を在学学校の種類により、「最終卒業学校の種類」で分類した「小学校・中学校」、「高校」、「短大・高専」、「大学・大学院」の四つのほか、未就学者を「幼稚園」、「保育園・保育所」、「その他」の三つに区分しています。

統計表一覧

下記の統計表は、川崎市（統計情報）ホームページからダウンロードすることができます。
 トップページ > 市政情報 > 情報公開・各種統計 > 統計情報 > 統計情報 人口・世帯 > 国勢調査結果 >
 平成 22 年国勢調査 > 人口重心及び産業等基本集計結果 > 川崎市の人口(6)独自集計編② > 統計表
 URL「<http://www.city.kawasaki.jp/200/page/0000045884.html>」

表番号	表題	集計単位
【労働力・産業・従業上の地位】		
第1表	労働力状態(8区分)、配偶関係(4区分)、年齢(各歳)、男女別15歳以上人口(雇用者－特掲)	市、区
第2表	産業(大分類)、年齢(5歳階級)、男女別15歳以上就業者数及び平均年齢(雇用者－特掲)	市、区、町丁
【居住期間】		
第3表	居住期間(6区分)、配偶関係(3区分)、年齢(5歳階級)、男女別人口	市、区、町丁
第4表	居住期間(6区分)、産業(大分類)、従業上の地位(3区分)、男女別15歳以上就業者数	市、区、町丁
【教育】		
第5表	在学か否かの別・最終卒業学校の種類(6区分)、労働力状態(3区分)、産業(大分類)、年齢(5歳階級)、男女別15歳以上人口(雇用者－特掲)	市、区
第6表	在学学校・未就学の種類(7区分)、年齢(各歳)、男女別在学者数及び未就学者数	市、区
【親(夫婦)の労働力状態・子供】		
第7表	夫の労働力状態(8区分)、妻の労働力状態(8区分)、子供の有無・数・年齢(121区分)別夫婦のいる一般世帯数	市、区
第8表	夫婦の就業・非就業(4区分)、子供の有無・数・年齢(117区分)別夫婦のいる一般世帯数(雇用者－特掲)	市、区
第9表	親の就業・非就業(4区分)、家族類型(4区分)、基準となる親の子供の数(10区分)別未婚の子供のいる核家族世帯数(最年長の子供が18歳未満、15歳未満、12歳未満、6歳未満、3歳未満－特掲)	市、区
第10表	親の就業・非就業(4区分)、家族類型(4区分)、基準となる親の子供の数(4区分)別未婚の子供のいる核家族世帯数(最年長の子供が18歳未満、15歳未満、12歳未満、6歳未満、3歳未満－特掲)	市、区、町丁
【夫婦の年齢・労働力状態】		
第11表	夫の労働力状態(8区分)、妻の労働力状態(8区分)、夫の年齢(5歳階級)・妻の年齢(5歳階級)別夫婦数(6歳未満の子供あり－特掲)	市、区
第12表	夫の労働力状態(3区分)、夫の産業(大分類)、妻の労働力状態(3区分)、妻の産業(大分類)別夫婦数	市、区
【世帯の家族類型・子供】		
第13表	世帯の家族類型(10区分)、子供の数・年齢(116区分)別子供のいる親族のみの世帯数	市、区
【母子世帯】		
第14表	母の年齢(5歳階級)、母の配偶関係(3区分)、子供の数(3区分)、最年少の子供の年齢(8区分)別母子世帯数、母子世帯人員及び1世帯当たり子供の数(最年長の子供が6歳未満－特掲)	市、区
第15表	母の労働力状態(3区分)、子供の数(3区分)別母子世帯数及び母子世帯人員(6歳未満の子供がいる世帯－特掲)	市、区
【父子世帯】		
第16表	父の年齢(5歳階級)、父の配偶関係(3区分)、子供の数(3区分)、最年少の子供の年齢(8区分)別父子世帯数、父子世帯人員及び1世帯当たり子供の数(最年長の子供が6歳未満－特掲)	市、区
第17表	父の労働力状態(3区分)、子供の数(3区分)別父子世帯数及び父子世帯人員(6歳未満の子供がいる世帯－特掲)	市、区
【都市計画の地域区分】		
第18表	都市計画の地域区分(6区分)、男女別人口並びに世帯の種類(2区分)別世帯数及び世帯人員	市、区、町丁
【外国人の労働力状態】		
第19表	労働力状態(8区分)、年齢(5歳階級)、男女別15歳以上外国人数	市、区、町丁

平成 22 年国勢調査の主な集計結果の公表概要

名称	内容	公表予定
平成 23 年度		
川崎市の人口(1) —人口等基本集計結果—	人口、世帯、住居及び外国人に関する結果並びに高齢者世帯等に関する結果	平成 24 年 2 月 (公表済)
平成 24 年度		
川崎市の人口(2) —移動人口の男女・年齢等集計結果—	人口の転出入状況に関する結果	平成 24 年 5 月 (公表済)
川崎市の人口(3) —独自集計編①— 人口等基本集計結果	総務省公表の人口等基本集計結果を基に、川崎市に関する主要な調査結果を独自に集計したもの	平成 24 年 10 月 (公表済)
川崎市の人口(4) —人口重心及び産業等基本集計結果—	人口重心、人口の労働力状態、就業者の産業別構成に関する結果及び夫婦と子供のいる世帯等に関する結果	平成 24 年 12 月 (公表済)
川崎市の人口(5) —従業地・通学地による人口・産業等集計及び移動人口の産業等集計結果—	移動人口の労働力状態、産業別構成及び教育に関する結果、及び従業地・通学地による人口の基本的構成、夜間人口と昼間人口及び就業者の産業別構成に関する結果	平成 25 年 2 月 (公表済)
川崎市の人口(6) —独自集計編②— 産業等基本集計結果	総務省公表の産業等基本集計結果を基に、川崎市に関する主要な調査結果を独自に集計したもの	平成 25 年 3 月 (本報告書)
平成 25 年度		
川崎市の昼間人口	従業地・通学地集計結果とともに、学校基本調査及び経済センサス集計結果を基に推計した町丁別昼間人口	平成 25 年 5 月
川崎市の人口(7) —職業等基本集計結果—	就業者の職業別構成及び親子の同居等の状況に関する結果	平成 25 年 6 月
川崎市の人口(8) —独自集計編③— 職業等基本集計結果	総務省公表の職業等基本集計を基に、川崎市に関する主要な調査結果を独自に集計したもの	平成 25 年 8 月
川崎市の人口(9) —従業地・通学地による職業等集計結果及び移動人口の職業等集計結果—	従業地による就業者の職業別構成に関する結果、移動人口の職業(大分類)に関する結果	平成 25 年 9 月
川崎市の人口(10) —独自集計編④— 従業地・通学地集計結果及び人口移動集計結果	総務省公表の従業地・通学地集計及び人口移動集計結果を基に、川崎市に関する主要な調査結果を独自に集計したもの	平成 25 年 10 月
川崎市の人口(11) —独自集計編⑤— 学区別集計結果	総務省公表の国勢調査集計結果を基に、地域生活に関わりの深い事項を学校区別に独自に集計したもの	平成 25 年 12 月
川崎市の人口(12) —従業地・通学地による抽出詳細集計結果及び抽出詳細集計結果—	就業地及び従業地による就業者の産業、職業別構成に関する詳細な結果	平成 26 年 3 月
平成 26 年度		
川崎市の人口(13) —独自集計編⑥— 従業地・通学地による抽出詳細集計結果及び抽出詳細集計結果	総務省公表の抽出詳細集計結果を基に、川崎市に関する産業・職業の詳細な分類(小分類)に基づく就業者の産業、職業別構成に関する事項を独自に集計したもの	平成 26 年 9 月

川崎市の人口（6）

独自集計編②

平成 22 年国勢調査結果報告書

（産業等基本集計結果）

平成 25 年（2013 年）3 月発行

発 行 川 崎 市
編 集 総合企画局都市経営部統計情報課
川崎市川崎区宮本町 1 番地
T E L 044(200)2111（代表）

平成 22 年国勢調査の結果は川崎市ホームページでも御覧になることができます。

「<http://www.city.kawasaki.jp/shisei/category/51-4-3-4-0-0-0-0-0-0-0.html>」



KAWASAKI CITY

川崎市