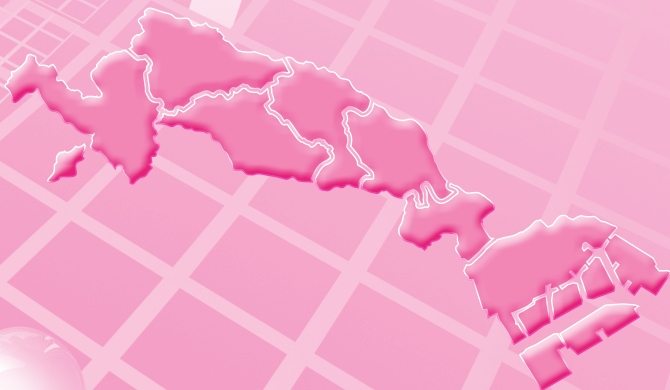


大都市データ

川崎市をはじめ17の政令指定都市と東京都区部の18大都市は「大都市統計協議会」を設置して、各都市の各種統計情報を集約し、毎年「大都市比較統計年表」を発行しています。ここでは、「大都市比較統計年表(平成20年)」をもとに、主要な統計情報からみた川崎市及び各都市の特徴をまとめました。



1

人口・世帯数及び面積

●人口密度は高く大都市で第3位

| 都 市 名 | 政令指定都市 への移行 年月日 | 区数 | 人 口 (人) | 世 帯 数 (世帯) | 面 積 (km ²) | 人口密度 (人/km ²) | 昼夜間 人口比率 (常住人口=100) | 平成21年度 当初予算額 (百万円) |
|---------|-----------------------|----|------------|---------------|---------------------------|------------------------------|---------------------------|--------------------------|
| 1 東京都区部 | — | 23 | 8,736,474 | 4,359,315 | 621.97 | 14,046 | 135.1 | 6,598,000 |
| 2 大阪市 | 昭和31.9.1 | 24 | 2,652,099 | 1,289,388 | 222.30 | 11,930 | 138.0 | 1,627,762 |
| 3 川崎市 | 昭和47.4.1 | 7 | 1,390,270 | 640,658 | 144.35 | 9,631 | 87.1 | 581,678 |
| 4 横浜市 | 昭和31.9.1 | 18 | 3,651,428 | 1,556,816 | 434.98 | 8,394 | 90.4 | 1,371,350 |
| 5 名古屋市 | 昭和31.9.1 | 16 | 2,247,752 | 999,717 | 326.43 | 6,886 | 114.7 | 990,803 |
| 6 堺市 | 平成18.4.1 | 7 | 836,098 | 338,611 | 149.99 | 5,574 | 93.5 | 319,400 |
| 7 さいたま市 | 平成15.4.1 | 10 | 1,200,739 | 496,952 | 177.49 | 5,521 | 91.9 | 391,230 |
| 8 福岡市 | 昭和47.4.1 | 7 | 1,437,718 | 684,717 | 341.11 | 4,215 | 113.4 | 692,237 |
| 9 千葉市 | 平成4.4.1 | 6 | 947,223 | 394,223 | 272.08 | 3,481 | 97.2 | 335,000 |
| 10 神戸市 | 昭和31.9.1 | 9 | 1,533,034 | 667,425 | 552.80 | 2,773 | 101.8 | 752,715 |
| 11 北九州市 | 昭和38.4.1 | 7 | 984,953 | 425,767 | 487.88 | 2,019 | 102.8 | 517,236 |
| 12 京都市 | 昭和31.9.1 | 11 | 1,467,313 | 671,261 | 827.90 | 1,772 | 108.4 | 693,993 |
| 13 札幌市 | 昭和47.4.1 | 10 | 1,898,473 | 878,345 | 1,121.12 | 1,693 | 100.9 | 788,000 |
| 14 仙台市 | 平成元.4.1 | 5 | 1,031,163 | 453,265 | 788.09 | 1,308 | 107.7 | 414,328 |
| 15 広島市 | 昭和55.4.1 | 8 | 1,166,547 | 506,507 | 905.13 | 1,289 | 102.6 | 551,551 |
| 16 新潟市 | 平成19.4.1 | 8 | 812,034 | 306,052 | 726.10 | 1,118 | 102.4 | 335,100 |
| 17 浜松市 | 平成19.4.1 | 7 | 813,184 | 304,594 | 1,511.17 | 538 | 100.7 | 254,600 |
| 18 静岡市 | 平成17.4.1 | 3 | 709,673 | 276,467 | 1,388.78 | 511 | 103.8 | 282,000 |

*人口・世帯数は平成20年10月1日現在。 *区数・面積は平成20年10月1日時点。
*昼夜間人口比率は平成17年国勢調査。 *平成21年度当初予算額の東京都区部は、「都」の数値。

データ チェック

人口及び世帯数が最も多いのは東京都区部で、次いで横浜市、大阪市の順となっており、川崎市は人口、世帯数ともに第9位となっています。また、面積が最も広いのは浜松市で、次いで静岡市、札幌市の順となっており、川崎市は最も狭く第18位です。人口密度では東京都区部が最も高く、次いで大阪市、川崎市の順となっています。
昼夜間人口比率をみると、大阪市の最も高く、次いで東京都区部、名古屋市の順となっています。一方、昼夜間人口比率が最も低いのは川崎市で、次いで横浜市、さいたま市の順となっています。

2

人口増加数

●人口増加数は大都市で第3位

(単位:人) (平成20年)

| 都 市 名 | 人口増加 (自然増加+ 社会増加) | 自然動態 | | | 社会動態 | | |
|---------|-------------------------|---------|--------|--------|--------|-----------|------------|
| | | 自然増加 | 出生 | 死亡 | 社会増加 | 市(都)外との移動 | 市(都)内移動その他 |
| 1 東京都区部 | 79,244 | 3,758 | 71,575 | 67,817 | 75,486 | 52,949 | 22,537 |
| 2 横浜市 | 23,191 | 7,142 | 32,694 | 25,552 | 16,049 | 15,063 | 102 |
| 3 川崎市 | 20,130 | 5,870 | 14,609 | 8,739 | 14,260 | 14,074 | 186 |
| 4 名古屋市 | 10,770 | 2,271 | 20,871 | 18,600 | 8,499 | 7,496 | 1,003 |
| 5 福岡市 | 10,602 | 4,398 | 14,109 | 9,711 | 6,204 | 4,292 | 31 |
| 6 千葉市 | 10,541 | 2,082 | 8,320 | 6,238 | 8,459 | 8,312 | 147 |
| 7 さいたま市 | 9,556 | 2,978 | 11,017 | 8,039 | 6,578 | 6,191 | 387 |
| 8 大阪市 | 8,676 | ▲ 1,588 | 23,761 | 25,349 | 10,264 | 10,264 | ... |
| 9 広島市 | 3,970 | 2,719 | 11,268 | 8,549 | 1,134 | 1,606 | ▲ 472 |
| 10 札幌市 | 3,782 | 522 | 14,739 | 14,217 | 3,260 | 3,116 | 144 |
| 11 神戸市 | 3,310 | ▲ 513 | 12,878 | 13,391 | 3,823 | 3,653 | 170 |
| 12 浜松市 | 2,111 | 1,057 | 7,818 | 6,761 | 1,054 | 929 | 125 |
| 13 仙台市 | 1,962 | 2,692 | 9,555 | 6,863 | ▲ 730 | ▲ 789 | 59 |
| 14 堺市 | 1,248 | 892 | 7,884 | 6,992 | 356 | 37 | 319 |
| 15 新潟市 | ▲ 807 | ▲ 473 | 6,599 | 7,072 | ▲ 334 | ▲ 270 | ▲ 64 |
| 16 静岡市 | ▲ 1,348 | ▲ 891 | 5,764 | 6,655 | ▲ 457 | ▲ 496 | 39 |
| 17 京都市 | ▲ 1,508 | ▲ 982 | 11,907 | 12,889 | ▲ 526 | ▲ 1,465 | 236 |
| 18 北九州市 | ▲ 1,975 | ▲ 995 | 8,563 | 9,558 | ▲ 980 | ▲ 1,394 | 414 |

データ チェック

平成20年1年間の川崎市の人口増加数は2万130人となっています。人口増加数が2万人を超えているのは、川崎市の他、東京都区部、横浜市となっています。

3 年齢別人口

● 生産年齢人口構成比は大都市で最も高く、平均年齢は低い

(単位:人) (平成17年10月1日)

| 都 市 名 | 総 数 | 年 齢 階 級 別 | | | | | | 平均年齢 |
|------------|-----------|-----------|-------|-----------|-------|-----------|-------|------|
| | | 15歳未満 | | 15～64歳 | | 65歳以上 | | |
| | | 人数 | 構成比 | 人数 | 構成比 | 人数 | 構成比 | |
| 1 川 崎 市 | 1,327,011 | 174,264 | 13.1% | 957,712 | 72.2% | 194,176 | 14.6% | 40.3 |
| 2 福 岡 市 | 1,401,279 | 187,960 | 13.4% | 983,585 | 70.2% | 213,380 | 15.2% | 40.3 |
| 3 仙 台 市 | 1,025,098 | 140,051 | 13.7% | 718,314 | 70.1% | 161,795 | 15.8% | 40.5 |
| 4 さいたま市 | 1,176,314 | 170,239 | 14.5% | 815,659 | 69.3% | 186,779 | 15.9% | 41.2 |
| 5 広 島 市 | 1,154,391 | 169,133 | 14.7% | 780,767 | 67.6% | 194,598 | 16.9% | 41.6 |
| 6 千 葉 市 | 924,319 | 127,608 | 13.8% | 639,711 | 69.2% | 152,231 | 16.5% | 41.7 |
| 7 横 浜 市 | 3,579,628 | 481,960 | 13.5% | 2,459,648 | 68.7% | 603,839 | 16.9% | 41.9 |
| 8 札 幌 市 | 1,880,863 | 234,086 | 12.4% | 1,318,478 | 70.1% | 325,401 | 17.3% | 42.3 |
| 9 名古屋 | 2,215,062 | 293,405 | 13.2% | 1,492,010 | 67.4% | 408,558 | 18.4% | 42.4 |
| 10 堺 市 | 830,966 | 117,321 | 14.1% | 553,460 | 66.6% | 154,857 | 18.6% | 42.8 |
| 11 京 都 市 | 1,474,811 | 177,315 | 12.0% | 990,446 | 67.2% | 292,927 | 19.9% | 43.0 |
| 12 浜 松 市 | 804,032 | 116,137 | 14.4% | 524,774 | 65.3% | 160,086 | 19.9% | 43.0 |
| 13 東京都区部 | 8,489,653 | 901,087 | 10.6% | 5,882,251 | 69.3% | 1,568,617 | 18.5% | 43.2 |
| 14 神 戸 市 | 1,525,393 | 199,608 | 13.1% | 1,015,642 | 66.6% | 305,301 | 20.0% | 43.4 |
| 15 新 潟 市 | 785,134 | 105,256 | 13.4% | 515,996 | 65.7% | 160,386 | 20.4% | 43.5 |
| 16 大 阪 市 | 2,628,811 | 315,143 | 12.0% | 1,749,851 | 66.6% | 529,692 | 20.1% | 43.6 |
| 17 北 九 州 市 | 700,886 | 93,849 | 13.4% | 459,464 | 65.6% | 147,262 | 21.0% | 44.1 |
| 18 北 九 州 市 | 993,525 | 131,893 | 13.3% | 639,776 | 64.4% | 220,985 | 22.2% | 44.5 |

*総数には年齢不詳を含む。

(国勢調査)

データ チェック

15歳未満(年少)人口の構成比が最も高いのは広島市で、次いでさいたま市、15～64歳(生産年齢人口)の構成比が最も高いのは川崎市で、次いで福岡市となっています。また、65歳以上(老年)人口の構成比が最も高いのは北九州市で、最も低いのは川崎市となっています。平均年齢は、川崎市と福岡市が最も低く40.3歳で、最も高いのは北九州市の44.5歳となっています。

4 就業者数

● 労働力率は大都市で第1位

(単位:人) (平成17年10月1日)

| 都 市 名 | 15歳以上人口 | | 労 働 力 人 口 | | | 非労働力人口 | 労働力率 B/A |
|------------|-----------|-------------------------|-----------|-----------|---------|-----------|-------------|
| | 総数 | うち労働力 状態不詳を除く (A) | 総数(B) | 就業者 | 完全失業者 | | |
| 1 川 崎 市 | 1,151,888 | 1,115,043 | 737,210 | 697,009 | 40,201 | 377,833 | 66.1% |
| 2 浜 松 市 | 684,860 | 675,110 | 441,738 | 423,787 | 17,951 | 233,372 | 65.4% |
| 3 東京都区部 | 7,450,868 | 6,601,485 | 4,255,010 | 4,011,554 | 243,456 | 2,346,475 | 64.5% |
| 4 静 岡 市 | 606,726 | 598,179 | 380,216 | 360,812 | 19,404 | 217,963 | 63.6% |
| 5 名 古 屋 市 | 1,900,568 | 1,828,196 | 1,155,259 | 1,090,380 | 64,879 | 672,937 | 63.2% |
| 6 広 島 市 | 975,365 | 941,735 | 593,489 | 563,701 | 29,788 | 348,246 | 63.0% |
| 7 福 岡 市 | 1,196,965 | 1,107,906 | 696,976 | 648,832 | 48,144 | 410,930 | 62.9% |
| 8 さいたま市 | 1,002,438 | 974,659 | 609,173 | 576,575 | 32,598 | 365,486 | 62.5% |
| 9 横 浜 市 | 3,063,487 | 2,956,906 | 1,834,323 | 1,736,859 | 97,464 | 1,122,583 | 62.0% |
| 10 大 阪 市 | 2,279,543 | 2,144,448 | 1,313,852 | 1,159,848 | 154,004 | 830,596 | 61.3% |
| 11 新 潟 市 | 676,382 | 667,294 | 407,921 | 384,964 | 22,957 | 259,373 | 61.1% |
| 12 千 葉 市 | 791,942 | 750,280 | 458,378 | 431,779 | 26,599 | 291,902 | 61.1% |
| 13 京 都 市 | 1,283,373 | 1,208,979 | 734,881 | 688,268 | 46,613 | 474,098 | 60.8% |
| 14 仙 台 市 | 880,109 | 829,109 | 499,104 | 463,466 | 35,638 | 330,005 | 60.2% |
| 15 札 幌 市 | 1,643,879 | 1,534,075 | 906,890 | 840,632 | 66,258 | 627,185 | 59.1% |
| 16 堺 市 | 708,317 | 679,630 | 399,226 | 370,147 | 29,079 | 280,404 | 58.7% |
| 17 神 戸 市 | 1,320,943 | 1,266,952 | 724,501 | 667,301 | 57,200 | 542,451 | 57.2% |
| 18 北 九 州 市 | 860,761 | 833,613 | 473,418 | 436,842 | 36,576 | 360,195 | 56.8% |

*15歳以上人口総数には労働力状態不詳を含む。

(国勢調査)

データ チェック

就業者数が最も多いのは東京都区部で、次いで横浜市、大阪市の順で、川崎市は第6位となっています。労働力率が最も高いのは川崎市で、次いで浜松市、東京都区部の順となっています。

5 事業所（民営）

● 300人以上の事業所の構成比は大都市で第4位

（単位：事業所）（平成18年10月1日）

| 都 市 名 | 総事業所数 | 従業者規模別事業所数 | | | | 300人以上 の構成比 |
|---------|---------|------------|----------|--------|------------|----------------|
| | | 1人～29人 | 30人～299人 | 300人以上 | 派遣・下請従業者のみ | |
| 1 東京都区部 | 549,199 | 512,414 | 34,168 | 2,088 | 529 | 0.380% |
| 2 横浜市 | 107,557 | 100,101 | 7,016 | 339 | 101 | 0.315% |
| 3 千葉市 | 27,353 | 25,256 | 1,982 | 86 | 29 | 0.314% |
| 4 川崎市 | 39,260 | 36,776 | 2,329 | 123 | 32 | 0.313% |
| 5 大阪市 | 199,853 | 187,713 | 11,207 | 566 | 367 | 0.283% |
| 6 名古屋 | 128,419 | 120,279 | 7,599 | 293 | 248 | 0.228% |
| 7 さいたま | 39,555 | 36,820 | 2,593 | 90 | 52 | 0.228% |
| 8 札幌市 | 72,900 | 68,187 | 4,473 | 160 | 80 | 0.219% |
| 9 京都市 | 77,108 | 73,525 | 3,352 | 161 | 70 | 0.209% |
| 10 福岡市 | 69,164 | 64,455 | 4,456 | 144 | 109 | 0.208% |
| 11 仙台市 | 45,943 | 42,917 | 2,886 | 94 | 46 | 0.205% |
| 12 堺市 | 29,445 | 27,720 | 1,616 | 56 | 53 | 0.190% |
| 13 横浜市 | 36,310 | 34,342 | 1,879 | 68 | 21 | 0.187% |
| 14 神戸市 | 71,469 | 67,536 | 3,628 | 127 | 178 | 0.178% |
| 15 新潟市 | 37,757 | 35,624 | 2,004 | 63 | 66 | 0.167% |
| 16 北九州市 | 46,219 | 43,911 | 2,196 | 77 | 35 | 0.167% |
| 17 広島市 | 54,051 | 50,846 | 3,051 | 84 | 70 | 0.155% |
| 18 静岡市 | 38,166 | 36,347 | 1,732 | 53 | 34 | 0.139% |

（事業所・企業統計調査）

データ チェック

事業所数は東京都区部が最も多く、次いで大阪市、名古屋市の順となっています。

また、事業所を従業者規模別にみると、300人以上の事業所の構成比は東京都区部が最も高く、次いで横浜市、千葉市の順になっており、川崎市は第4位となっています。

6 工業（従業者4人以上の事業所）

● 従業者1人当たり製造品出荷額等は大都市で第1位

（単位：事業所、人、百万円）（平成20年12月31日）

| 都 市 名 | 事業所数 | | | | 従業者数 | 製造品 出荷額等 | 従業者1人 当たり製造品 出荷額等 |
|----------|--------|--------|--------|-------|---------|-------------|-------------------------|
| | 総数 | 1人～3人 | 4人～29人 | 30人以上 | | | |
| 1 川崎市 | 2,968 | 1,215 | 1,499 | 254 | 59,129 | 4,632,008 | 78.34 |
| 2 堺市 | 2,762 | 958 | 1,503 | 301 | 55,260 | 3,315,675 | 60.00 |
| 3 千葉市 | 821 | 250 | 440 | 131 | 23,420 | 1,360,656 | 58.10 |
| 4 広島市 | 2,188 | 717 | 1,207 | 264 | 55,775 | 2,545,408 | 45.64 |
| 5 北九州市 | 1,810 | 562 | 941 | 307 | 55,612 | 2,473,390 | 44.48 |
| 6 神戸市 | 3,619 | 1,426 | 1,850 | 343 | 75,237 | 3,099,135 | 41.19 |
| 7 静岡市 | 3,293 | 1,453 | 1,588 | 252 | 51,689 | 1,862,974 | 36.04 |
| 8 横浜市 | 5,491 | 1,978 | 2,968 | 545 | 115,995 | 3,940,099 | 33.97 |
| 9 名古屋 | 9,950 | 4,131 | 5,248 | 571 | 127,846 | 4,187,679 | 32.76 |
| 10 京都市 | 6,594 | 3,400 | 2,851 | 343 | 78,543 | 2,483,602 | 31.62 |
| 11 浜松市 | 4,600 | 1,785 | 2,305 | 510 | 91,996 | 2,892,085 | 31.44 |
| 12 仙台市 | 1,005 | 356 | 537 | 112 | 18,973 | 579,272 | 30.53 |
| 13 大阪市 | 15,778 | 7,336 | 7,609 | 833 | 162,075 | 4,684,633 | 28.90 |
| 14 さいたま | 2,188 | 883 | 1,136 | 169 | 33,210 | 925,877 | 27.88 |
| 15 新潟市 | 2,010 | 729 | 1,030 | 251 | 41,025 | 1,124,723 | 27.42 |
| 16 福岡市 | 1,613 | 574 | 879 | 160 | 24,834 | 652,403 | 26.27 |
| 17 東京都区部 | 33,872 | 18,447 | 14,401 | 1,024 | 253,582 | 4,894,447 | 19.30 |
| 18 札幌市 | 1,615 | 501 | 920 | 194 | 31,266 | 528,696 | 16.91 |

（工業統計調査）

データ チェック

製造品出荷額等が最も多いのは東京都区部で、次いで大阪市、川崎市の順となっています。また、従業者1人当たりの製造品出荷額等では、川崎市は第1位と高い労働生産性を示しています。

7 商業

● 1事業所当たり年間商品販売額は大都市で第10位

(単位:事業所、人、億円) (平成19年6月1日)

| 都市名 | 卸 売 業 | | | 小 売 業 | | | 1事業所当たり 年間商品販売額 |
|---------|--------|---------|-----------|--------|---------|---------|--------------------|
| | 事業所数 | 従業者数 | 年間商品販売額 | 事業所数 | 従業者数 | 年間商品販売額 | |
| 1 東京都 | 41,921 | 747,804 | 1,612,152 | 77,302 | 561,786 | 133,238 | 14.64 |
| 2 名古屋 | 12,853 | 167,439 | 270,656 | 19,759 | 153,086 | 31,917 | 9.28 |
| 3 大阪市 | 21,675 | 283,346 | 427,526 | 31,521 | 197,855 | 45,479 | 8.89 |
| 4 福岡市 | 7,286 | 88,773 | 120,054 | 13,154 | 98,809 | 19,072 | 6.81 |
| 5 仙台市 | 4,745 | 53,363 | 69,230 | 8,012 | 71,362 | 12,682 | 6.42 |
| 6 広島市 | 4,746 | 50,815 | 63,435 | 9,126 | 70,170 | 13,532 | 5.55 |
| 7 札幌市 | 5,551 | 63,482 | 66,664 | 10,772 | 111,543 | 21,335 | 5.39 |
| 8 さいたま市 | 1,692 | 22,140 | 26,004 | 5,476 | 55,834 | 11,207 | 5.19 |
| 9 川崎市 | 2,576 | 30,926 | 34,732 | 7,028 | 65,076 | 12,609 | 4.93 |
| 10 横浜市 | 1,629 | 22,203 | 24,748 | 7,476 | 63,117 | 11,659 | 4.00 |
| 11 新潟市 | 5,634 | 66,299 | 60,688 | 20,398 | 182,313 | 37,194 | 3.76 |
| 12 静岡市 | 2,905 | 29,212 | 26,310 | 7,854 | 52,095 | 9,410 | 3.32 |
| 13 浜松市 | 2,926 | 26,129 | 25,311 | 7,571 | 45,665 | 8,072 | 3.18 |
| 14 神戸市 | 2,374 | 21,287 | 19,668 | 7,081 | 48,385 | 9,377 | 3.07 |
| 15 京都市 | 4,625 | 46,600 | 40,654 | 14,607 | 99,619 | 17,964 | 3.05 |
| 16 堺市 | 5,726 | 57,590 | 35,553 | 16,834 | 110,389 | 20,137 | 2.47 |
| 17 北九州市 | 1,512 | 14,708 | 10,005 | 5,767 | 44,289 | 7,828 | 2.45 |
| 18 北九州市 | 2,652 | 25,668 | 19,787 | 10,696 | 65,793 | 10,904 | 2.30 |

(商業統計調査)

データ チェック

卸売業では、事業所数、従業者数、年間商品販売額の3項目とも東京都区部が最も多く、次いで大阪市、名古屋市の順となっています。

小売業では、事業所数、従業者数、年間商品販売額の3項目とも東京都区部が最も多く、次いで大阪市、横浜市の順となっています。

また、卸売業と小売業の年間商品販売額を合せて算出した1事業所当たり年間商品販売額は、東京都区部が最も多く、次いで名古屋市、大阪市の順になっており、川崎市は第10位となっています。

8 貿易

● 外国貿易海上輸出入額の総額は大都市で第7位

(単位:億円、千トン) (平成20年)

| 都市名 | 外国貿易海上輸出入額 | | | 海上輸(移)出入貨物数量 | | | |
|---------|------------|---------|--------|--------------|--------|--------|--------|
| | 総額 | 輸出 | 輸入 | 輸出 | 輸入 | 移出 | 移入 |
| 1 名古屋市 | 163,602 | 110,831 | 52,770 | 56,800 | 81,387 | 44,624 | 35,319 |
| 2 東京都 | 133,784 | 53,693 | 80,091 | 13,679 | 31,440 | 12,455 | 23,783 |
| 3 横浜市 | 129,945 | 86,956 | 42,989 | 46,898 | 44,767 | 21,192 | 28,907 |
| 4 神戸市 | 91,804 | 61,078 | 30,726 | 23,728 | 26,252 | 18,594 | 26,611 |
| 5 大阪市 | 76,209 | 34,895 | 41,314 | 11,553 | 24,455 | 23,612 | 33,356 |
| 6 大川市 | 68,521 | 16,931 | 51,590 | 1,895 | 15,412 | 4,483 | 9,543 |
| 7 川崎市 | 46,952 | 15,343 | 31,609 | 8,420 | 53,922 | 18,989 | 11,409 |
| 8 静岡市 | 28,097 | 19,527 | 8,570 | 4,393 | 6,437 | 1,823 | 4,647 |
| 9 福岡市 | 25,551 | 16,601 | 8,950 | 5,617 | 9,373 | 3,193 | 10,945 |
| 10 堺市 | 23,374 | 5,639 | 17,736 | 839 | 19,417 | 8,166 | 8,532 |
| 11 北九州市 | 22,555 | 11,274 | 11,281 | 6,574 | 24,579 | 38,754 | 39,460 |
| 12 広島市 | 13,624 | 10,719 | 2,905 | 3,970 | 2,070 | 2,765 | 3,538 |
| 13 仙台市 | 9,551 | 3,725 | 5,826 | 1,426 | 7,010 | 7,813 | 9,945 |
| 14 新潟市 | 7,315 | 1,492 | 5,823 | 1,397 | 15,058 | 6,471 | 9,146 |
| - さいたま市 | 2,269 | 1,866 | 404 | - | - | - | - |
| - 横浜市 | - | - | - | - | - | - | - |
| - 川崎市 | - | - | - | - | - | - | - |
| - 北九州市 | - | - | - | - | - | - | - |

データ チェック

外国貿易海上輸出入額の総額をみると、最も多いのは名古屋市で、次いで東京都区部、横浜市との順となっています。川崎市は第7位となっており、輸出額に比べて輸入額が多くなっています。

また、外国貿易を示す海上輸出入数量では、輸出入量ともに名古屋市が最も多くなっています。

川崎市は輸出货量に比べて輸入量が多く、輸入量は名古屋市に次いで第2位となっています。

国内貿易を示す海上移入数量では、名古屋市の移出量が最も多くなっており、移入量では北九州市が最も多くなっています。

9

住宅

● 民営借家に住む世帯の割合は大都市で2番目に高い

(単位:世帯) (平成17年10月1日)

| 都 市 名 | 住宅に住む一般世帯 | 持ち家 | 借 家 | | | | 間借り | 持ち家割合 | 民営借家割合 | 1世帯当たり面積(m ²) |
|----------|-----------|-----------|---------|-----------|-----------|---------|--------|-------|--------|---------------------------|
| | | | 公営借家 | 都市機構・公社借家 | 民営借家 | 給与住宅 | | | | |
| 1 福岡市 | 620,466 | 238,417 | 34,593 | 32,889 | 281,283 | 26,813 | 6,471 | 38.4% | 45.3% | 67.6 |
| 2 川崎市 | 573,257 | 258,849 | 20,318 | 10,505 | 248,972 | 25,719 | 8,894 | 45.2% | 43.4% | 61.7 |
| 3 大阪市 | 1,188,290 | 496,237 | 108,208 | 42,103 | 508,073 | 22,499 | 11,170 | 41.8% | 42.8% | 59.3 |
| 4 札幌市 | 826,479 | 397,824 | 30,645 | 9,062 | 350,281 | 24,129 | 14,538 | 48.1% | 42.4% | 76.4 |
| 5 仙台市 | 428,612 | 209,626 | 12,871 | 4,574 | 178,180 | 19,476 | 3,885 | 48.9% | 41.6% | 78.8 |
| 6 東京都区部 | 3,936,625 | 1,802,545 | 169,971 | 147,223 | 1,584,717 | 151,677 | 70,492 | 45.8% | 40.5% | 61.5 |
| 7 広島市 | 467,793 | 247,431 | 20,704 | 2,553 | 169,160 | 22,771 | 5,174 | 52.9% | 36.2% | 80.2 |
| 8 京都市 | 631,780 | 343,952 | 25,330 | 15,659 | 226,266 | 12,909 | 7,664 | 54.4% | 35.8% | 72.1 |
| 9 名古屋 | 917,024 | 435,734 | 73,556 | 34,471 | 325,485 | 40,917 | 6,861 | 47.5% | 35.5% | 77.2 |
| 10 静岡市 | 261,384 | 157,971 | 10,463 | 1,450 | 79,263 | 9,929 | 2,308 | 60.4% | 30.3% | 89.7 |
| 11 北九州市 | 406,089 | 215,532 | 34,646 | 16,086 | 122,210 | 14,128 | 3,487 | 53.1% | 30.1% | 79.3 |
| 12 さいたま市 | 448,115 | 273,317 | 10,276 | 8,627 | 129,000 | 20,771 | 6,124 | 61.0% | 28.8% | 80.0 |
| 13 横浜市 | 1,404,039 | 831,932 | 44,960 | 54,350 | 398,172 | 55,504 | 19,121 | 59.3% | 28.4% | 73.9 |
| 14 神戸市 | 630,594 | 360,909 | 61,774 | 32,441 | 153,831 | 15,583 | 6,056 | 57.2% | 24.4% | 76.4 |
| 15 千葉市 | 361,941 | 213,644 | 13,194 | 31,432 | 86,513 | 14,468 | 2,690 | 59.0% | 23.9% | 79.2 |

(国勢調査)

データチェック

住宅に住む一般世帯のうち、持ち家に住む世帯の割合が最も高いのはさいたま市で、次いで静岡市、横浜市となっており、川崎市は福岡市、大阪市に次いで3番目に低くなっています。

一方、民営借家に住む世帯の割合は、福岡市が最も高く、次いで川崎市、大阪市の順となっています。

1世帯当たり面積が最も広いのは静岡市で、次いで広島市、さいたま市の順となっており、川崎市は大阪市、東京都区部に次いで3番目に狭くなっています。

10

消費者物価地域差指数

● 消費者物価地域差指数(総合)は大都市で3番目に高い

(全国 = 100)

| 都 市 名 | 平成18年平均 | | 平成19年平均 | | 平成20年平均 | | 平成21年平均 | |
|---------|---------|-------|---------|-------|---------|-------|---------|-------|
| | 総合 | 食料 | 総合 | 食料 | 総合 | 食料 | 総合 | 食料 |
| 1 横浜市 | 110.1 | 107.9 | 110.4 | 108.2 | 110.2 | 108.2 | 110.2 | 108.1 |
| 2 東京都区部 | 111.0 | 108.2 | 110.9 | 108.4 | 110.4 | 107.9 | 110.0 | 107.5 |
| 3 川崎市 | 108.3 | 107.9 | 108.5 | 108.1 | 108.3 | 107.9 | 108.5 | 107.8 |
| 4 大阪市 | 107.0 | 106.3 | 107.2 | 106.1 | 107.0 | 105.4 | 107.1 | 106.2 |
| 5 静岡市 | 104.4 | 102.2 | 105.1 | 103.0 | 105.5 | 103.8 | 105.5 | 105.3 |
| 6 東京都 | 105.7 | 107.2 | 106.0 | 107.3 | 105.6 | 107.0 | 105.3 | 105.8 |
| 7 名古屋 | 104.5 | 105.0 | 104.8 | 105.4 | 104.6 | 105.3 | 104.8 | 105.6 |
| 8 さいたま市 | 104.6 | 104.9 | 104.6 | 104.8 | 104.7 | 104.7 | 104.5 | 103.7 |
| 9 神戸市 | 103.9 | 104.8 | 103.9 | 104.6 | 103.8 | 104.9 | 103.5 | 104.8 |
| 10 札幌市 | 103.1 | 100.4 | 103.1 | 100.3 | 103.4 | 100.7 | 103.2 | 100.7 |
| 11 広島市 | 101.6 | 100.2 | 101.9 | 101.1 | 102.5 | 101.9 | 102.5 | 102.4 |
| 12 新潟市 | 103.2 | 101.3 | 102.7 | 100.4 | 102.4 | 99.9 | 102.0 | 99.3 |
| 13 千葉市 | 102.1 | 102.4 | 102.2 | 102.1 | 102.0 | 100.9 | 101.6 | 99.7 |
| 14 福岡市 | 100.4 | 100.0 | 100.7 | 100.6 | 100.1 | 99.6 | 100.0 | 98.9 |
| 15 仙台市 | 99.4 | 97.5 | 99.8 | 97.5 | 99.5 | 96.9 | 99.5 | 97.0 |
| 16 北九州市 | 99.2 | 100.2 | 99.5 | 100.4 | 99.2 | 100.0 | 99.5 | 100.0 |
| - 浜松市 | ... | ... | ... | ... | ... | ... | ... | ... |
| - 堺市 | ... | ... | ... | ... | ... | ... | ... | ... |

データチェック

平成21年の消費者物価地域差指数(全国を100とした場合の地域ごとの年平均指数)をみると、総合及び食料のいずれも横浜市が最も高く、次いで東京都区部、川崎市の順となっています。

また、平成21年平均の総合で全国を下回っているのは、仙台市、北九州市の2市となっており、食料では新潟市、千葉市、福岡市、仙台市の4市となっています。

11 市民経済計算

● 雇員報酬割合は大都市で第1位

(単位:百万円) (平成19年度)

| 都 市 名 | 市 民 所 得 | | | | 雇員報酬 割合 | 財産所得 割合 | 企業所得 割合 | 1人当たり 市民所得 (千円) |
|------------|------------|------------|-----------|------------|------------|------------|------------|-----------------------|
| | 総 額 | 雇員報酬 | 財産所得 | 企業所得 | | | | |
| 1 川 崎 市 | 4,882,559 | 3,793,637 | 77,223 | 1,011,699 | 77.7% | 1.6% | 20.7% | 3,565 |
| 2 横 浜 市 | 11,462,697 | 8,581,813 | 287,014 | 2,593,870 | 74.9% | 2.5% | 22.6% | 3,160 |
| 3 広 島 市 | 3,718,711 | 2,643,058 | 85,309 | 990,344 | 71.1% | 2.3% | 26.6% | 3,200 |
| 4 札 幌 市 | 4,787,769 | 3,345,504 | 147,589 | 1,294,676 | 69.9% | 3.1% | 27.0% | 2,527 |
| 5 北 九 州 市 | 2,703,790 | 1,876,341 | 66,156 | 761,292 | 69.4% | 2.4% | 28.2% | 2,739 |
| 6 千 葉 市 | 3,078,869 | 2,091,512 | 62,568 | 924,789 | 67.9% | 2.0% | 30.0% | 3,286 |
| 7 仙 台 市 | 3,147,980 | 2,134,716 | 73,207 | 940,057 | 67.8% | 2.3% | 29.9% | 3,060 |
| 8 大 阪 市 | 9,371,219 | 6,314,527 | 416,940 | 2,639,752 | 67.4% | 4.4% | 28.2% | 3,545 |
| 9 神 戸 市 | 4,671,893 | 3,077,074 | 230,225 | 1,364,593 | 65.9% | 4.9% | 29.2% | 3,053 |
| 10 名 古 屋 市 | 4,463,775 | 2,935,242 | 119,121 | 1,409,412 | 65.8% | 2.7% | 31.6% | 3,040 |
| 11 京 都 市 | 8,117,071 | 5,322,834 | 242,259 | 2,551,978 | 65.6% | 3.0% | 31.4% | 3,629 |
| 12 福 岡 市 | 57,927,000 | 34,170,100 | 2,453,000 | 21,303,900 | 59.0% | 4.2% | 36.8% | 4,529 |
| 13 さいたま市 | 4,515,103 | 2,656,872 | 209,366 | 1,648,865 | 58.8% | 4.6% | 36.5% | 3,165 |
| - 静 岡 市 | ... | ... | ... | ... | ... | ... | ... | ... |
| - 堺 市 | ... | ... | ... | ... | ... | ... | ... | ... |
| - 新潟市 | ... | ... | ... | ... | ... | ... | ... | ... |
| - 浜 松 市 | ... | ... | ... | ... | ... | ... | ... | ... |

データ チェック

市民所得総額をみると東京都が最も多く、次いで横浜市、大阪市の順となっており、川崎市は第5位となっています。

また、雇員報酬の割合をみると川崎市が最も高く、次いで横浜市、広島市の順となっています。

1人当たりの市民所得は東京都が最も多く、次いで名古屋、川崎市の順となっています。川崎市は356万5千円で大都市平均の326万9千円と比べ、29万6千円上回っています。

12 治安及び災害

● 人口10万人当たりの交通事故発生件数は大都市で1番少ない

(単位:件) (平成20年)

| 都 市 名 | 交通事故発生件数 | | 刑法犯認知件数及び検挙件数 | | |
|-------------|----------|------------------------|---------------|--------|----------------------|
| | 総 数 | 人口10万人当たりの 交通事故発生件数 | 認知件数 | 検挙件数 | 人口1,000人当たりの 認知件数 |
| 1 川 崎 市 | 5,138 | 369.6 | 17,641 | 7,739 | 12.7 |
| 2 横 浜 市 | 16,549 | 453.2 | 44,830 | 20,402 | 12.3 |
| 3 千 葉 市 | 4,363 | 460.6 | 18,552 | 6,703 | 19.6 |
| 4 東 京 都 区 部 | 41,044 | 469.8 | 153,438 | 64,365 | 17.6 |
| 5 札 幌 市 | 9,293 | 489.5 | 29,116 | 11,934 | 15.3 |
| 6 仙 台 市 | 5,508 | 534.2 | 14,649 | 4,924 | 14.2 |
| 7 さ い た ま 市 | 6,665 | 555.1 | 21,366 | 7,478 | 17.8 |
| 8 新 潟 市 | 4,662 | 574.1 | 10,878 | 3,543 | 13.4 |
| 9 神 戸 市 | 9,649 | 629.4 | 28,657 | 10,268 | 18.7 |
| 10 大 阪 市 | 16,703 | 629.8 | 82,575 | 21,908 | 31.1 |
| 11 広 島 市 | 7,572 | 649.1 | 15,368 | 6,953 | 13.2 |
| 12 京 都 市 | 9,535 | 649.8 | 32,962 | 9,211 | 22.5 |
| 13 堺 市 | 5,632 | 673.6 | 17,870 | 4,094 | 21.4 |
| 14 名 古 屋 市 | 17,073 | 759.6 | 59,044 | 16,522 | 26.3 |
| 15 福 岡 市 | 13,002 | 904.3 | 32,188 | 13,801 | 22.4 |
| 16 北 九 州 市 | 9,114 | 925.3 | 20,034 | 8,161 | 20.3 |
| 17 静 岡 市 | 6,746 | 950.6 | 8,473 | 3,114 | 11.9 |
| 18 浜 松 市 | 9,226 | 1,134.6 | 9,931 | 3,116 | 12.2 |

*交通事故発生件数は、道路交通法の「道路上」での法規違反による事故数を集計したものである。

*検挙件数は、発生地計上によるものである。

*平成20年10月1日現在の人口で算出。

データ チェック

人口10万人当たりの交通事故発生件数は川崎市が最も少なく、次いで横浜市、千葉市の順となっています。また、人口1,000人当たりの認知件数は静岡市が最も少なく、次いで浜松市、

横浜市の順となっており、川崎市は第4位となっています。



消費の動向は、市民の暮らしぶりの変化に伴い変わっていきます。ここでは、家計調査の結果から18大都市(17政令指定都市と東京都区部)に関する数値を抜粋し、ランキング形式により川崎市民の暮らしぶりの特徴をみてみました。

[平均消費性向と平均貯蓄率]

平成20年の家計調査年報から2人以上の勤労者世帯について、可処分所得(※1)に占める消費支出の割合である平均消費性向をみると、69.0%となっています。これは、大都市の中では17位と低い順位になっています(表1)。川崎市は黒字率(※2)が、横浜市に次いで高いということになります。

そこで、平均貯蓄率をみると、23.9%で第4位となっています(表2)。やはり可処分所得から貯蓄に回す割合が大都市の中でも比較的高くなっています。

※1 可処分所得＝世帯員全員の収入を合計した実収入から直接税や社会保険料などの非消費支出を差し引いた額。

※2 黒字率＝可処分所得に対する黒字の割合。
(可処分所得－消費支出)÷可処分所得×100

(表1) 平均消費性向

| | | (%) |
|----|-------|----------------|
| 1 | 仙台市 | 85.7 |
| 2 | 福岡市 | 85.3 |
| 3 | 浜松市 | 78.9 |
| 4 | 新潟市 | 75.0 |
| 5 | 堺市 | 74.5 |
| 6 | 静岡市 | 74.2 |
| 7 | 北九州市 | 74.0 |
| 8 | 広島市 | 73.8 |
| 9 | 千葉市 | 73.7 |
| 10 | 名古屋市 | 73.1 |
| 11 | 東京都区部 | 73.0 |
| 12 | 札幌市 | 72.6 |
| 13 | 大阪市 | 71.7 |
| 14 | さいたま市 | 71.4 |
| 15 | 京都市 | 71.0 |
| 16 | 神戸市 | 69.3 |
| 17 | 川崎市 | 69.0 |
| 18 | 横浜市 | 65.2 |
| | | 消費支出÷可処分所得×100 |

(表2) 平均貯蓄率

| | | (%) |
|----|-------|----------------|
| 1 | 横浜市 | 26.6 |
| 2 | 名古屋市 | 25.6 |
| 3 | さいたま市 | 24.5 |
| 4 | 川崎市 | 23.9 |
| 5 | 神戸市 | 23.6 |
| 6 | 東京都区部 | 21.5 |
| 7 | 北九州市 | 21.1 |
| 8 | 京都市 | 19.4 |
| 9 | 千葉市 | 19.3 |
| 10 | 広島市 | 18.3 |
| 11 | 静岡市 | 17.8 |
| 12 | 札幌市 | 17.3 |
| 13 | 堺市 | 17.1 |
| 14 | 新潟市 | 14.2 |
| 15 | 大阪市 | 11.1 |
| 16 | 浜松市 | 11.0 |
| 17 | 仙台市 | 8.2 |
| 18 | 福岡市 | 2.6 |
| | | 貯蓄純増÷可処分所得×100 |

(平成20年家計調査年報)

[消費支出項目]

では、消費性向の低い川崎市民はどのようなことにお金を使っているのでしょうか。平成20年の家計調査年報から、教養娯楽で他都市と比べて支出が多い項目をあげてみました。

教養娯楽の中では、「映画・観劇等入場料」で川崎市が第1位となっています。これは川崎駅・新百合ヶ丘駅周辺にシネマコンプレックスがあり、映画を観る環境が身近にあることが影響していると思われます。また、「語学月謝」が第2位、「文化施設入場料」が第3位となっています。川崎市民は文化的な活動への支出額が高くなっています。

映画・観劇等入場料

| | 都市名 | 金額 |
|---|-------|---------|
| 1 | 川崎市 | 11,081円 |
| 2 | 東京都区部 | 10,780円 |
| 3 | 浜松市 | 9,874円 |
| 4 | さいたま市 | 8,782円 |
| 5 | 横浜市 | 8,330円 |
| 6 | 全国平均 | 6,630円 |

語学月謝

| | 都市名 | 金額 |
|---|------|--------|
| 1 | 千葉市 | 9,336円 |
| 2 | 川崎市 | 7,303円 |
| 3 | 新潟市 | 6,939円 |
| 4 | 福岡市 | 5,872円 |
| 5 | 名古屋市 | 5,734円 |
| 6 | 全国平均 | 3,864円 |

文化施設入場料

| | 都市名 | 金額 |
|---|-------|--------|
| 1 | 浜松市 | 3,519円 |
| 2 | 静岡市 | 3,273円 |
| 3 | 川崎市 | 3,230円 |
| 4 | さいたま市 | 2,875円 |
| 5 | 横浜市 | 2,740円 |
| 6 | 全国平均 | 2,185円 |

*総務省公表の都道府県庁所在市及び政令指定都市別ランキング(平成20年)から18大都市(17政令指定都市と東京都区部)にかかわる数値を抜粋した。

*家計調査は標本調査であり、支出頻度の低い品目などは統計誤差が大きくなる可能性がある。