



2014 統計情報 第11号

川崎市の学校

— 平成26年度学校基本調査結果 —

川 崎 市

目 次

調 査 の 概 要	1
1 調査の目的	1
2 調査の対象	1
3 調査の期日	1
4 調査の種類及び主な調査事項	1
5 調査の方法	1
利用上の注意	2
I 市内の学校の状況	2
1 幼稚園	3
2 小学校	5
3 中学校	9
4 高等学校	12
5 特別支援学校	14
6 専修学校	15
7 各種学校	16
II 卒業後の状況	17
1 中学校	17
2 高等学校	18
統 計 表	21
幼稚園	22
小学校	24
中学校	28
高等学校	32
専修学校	36
特別支援学校	38
各種学校	38
不就学学齢児童・生徒数	40
中学校卒業者の卒業後の状況	41
高等学校卒業者の卒業後の状況	42

川 崎 市 の 学 校

—平成26年度学校基本調査結果—

調査の概要

学校基本調査（文部科学省所管、基幹統計調査）は、学校に関する基本的事項を調査し、学校教育行政上の基礎資料を得ることを目的として、昭和23年度から毎年実施されています。

1 調査の目的

この調査は、学校教育行政に必要な学校に関する基本的事項を明らかにすることを目的とします。

2 調査の対象

調査の対象は、学校教育法（昭和22（1947）年法律第26号）第1条に定める幼稚園、小学校、中学校、高等学校、中等教育学校、特別支援学校、大学、高等専門学校及び同法第124条に定める専修学校並びに同法第134条に定める各種学校及び市町村教育委員会で、すべての学校を対象とする全数調査です。調査は、大学、高等専門学校及び国立学校は文部科学省が直接調査し、公立及び私立の高等学校及び中等教育学校並びに都道府県立学校は都道府県が調査します。それ以外は、市町村が実施します。

3 調査の期日

平成26（2014）年5月1日現在

4 調査の種類及び主な調査事項

調査の種類	報告者	主な調査事項
学校調査	学校の長	学校数、学級数、園児・児童・生徒数、 入学者数、卒業生数、教職員数
卒業後の状況調査		進路別卒業生数、産業・職業別就職者数
不就学学齢 児童生徒調査	市町村 教育委員会	学齢児童生徒の就学免除及び猶予の状況、 1年以上居所不明及び死亡した学齢児童生徒の数
学校施設調査	学校の長 学校設置者	用途別土地面積、構造別・用途別建築面積、 新築・改築等による建物増加

5 調査の方法

文部科学省、都道府県及び市町村が調査票を配布し、学校（園）からの回答は、政府統計共同システムによるオンライン回答提出、または、紙調査票の提出により行いました。

利用上の注意

この報告書は、平成26（2014）年5月1日に実施された学校基本調査の調査結果から、川崎市における公立及び私立の初等中等教育機関、専修学校、各種学校について、その概要をまとめたものです。

本文及び統計表中の記号及び数値について

「－」：該当数値なし又は皆無

「0」、「0.0」：単位未満の値

「△」：マイナスの値

「…」：不詳の値

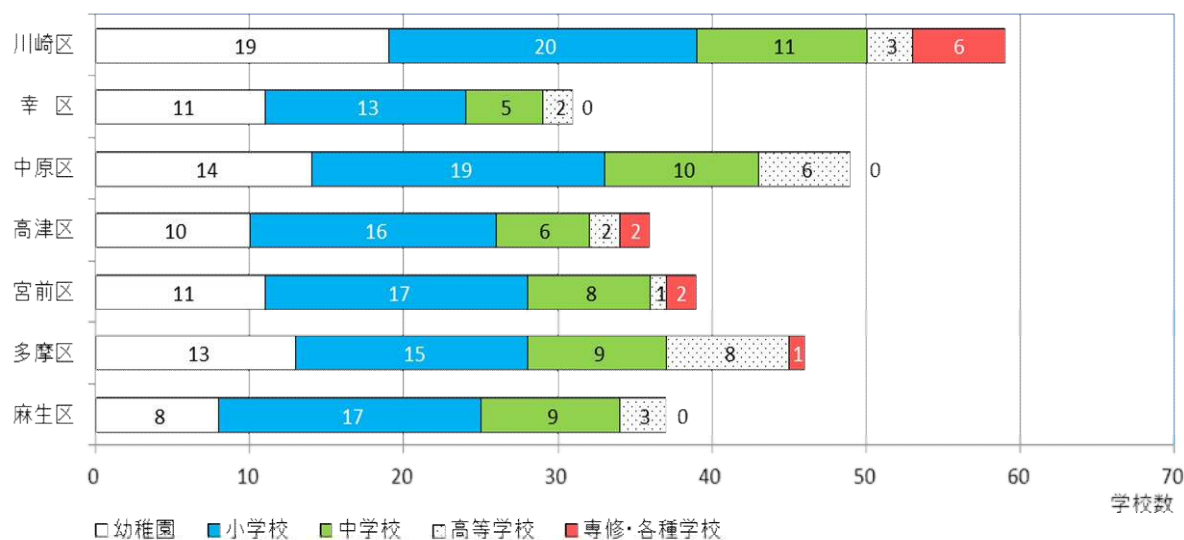
数値は一部を除き小数点以下第2位を四捨五入していますので、総数と内訳の計が一致しない場合もあります。

I 市内の学校の状況（公立及び私立）

幼稚園	86園	学級数	816学級	幼児数	22,573人
小学校	117校	学級数	2,674学級	児童数	73,014人
中学校	58校	学級数	1,067学級	生徒数	32,636人
高等学校	25校	学科数	33学科	生徒数	23,387人
特別支援学校	7校	学級数	331学級	幼児・児童・生徒数	1,287人
専修学校	9校	学科数	22学科	生徒数	1,165人
各種学校	2校	課程数	4課程	生徒数	104人

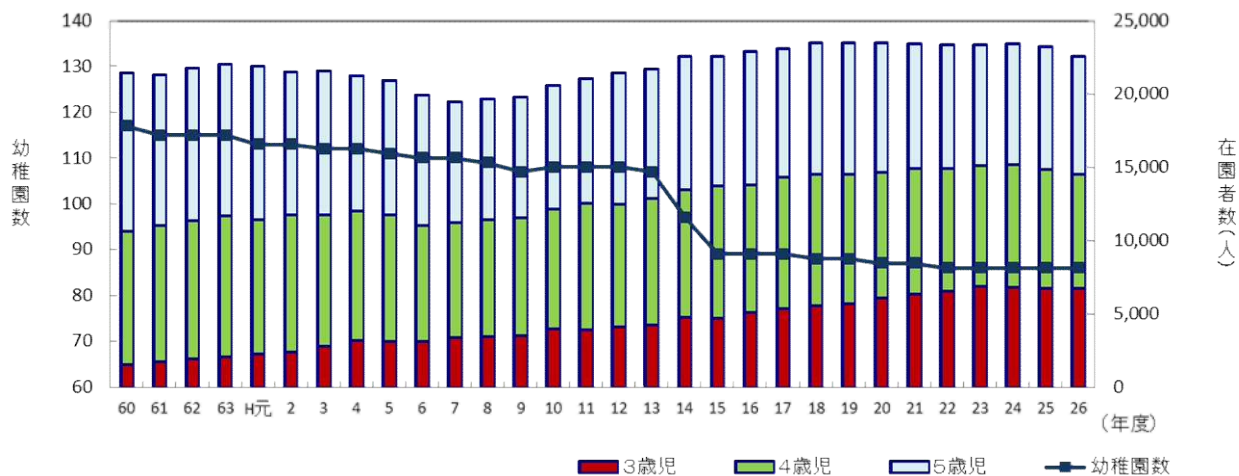
※特別支援学校とは、平成19（2007）年4月1日に施行された学校教育法によって、盲・ろう・養護学校を一本化したものです。

図1 学校の区別分布状況(平成26年度)



1 幼稚園（表1、図2）

図2 幼稚園数と在園者数の推移



(1) 幼稚園数

幼稚園数は、私立のみの86園で、前年度と同数でした。

(2) 学級数

学級数は816学級で、前年度に比べて9学級（△1.1%）減少しました。

(3) 在園者数

在園者数は22,573人で、前年度に比べて631人（△2.7%）減少しました。

年齢別にみると、3歳児は6,753人で前年度に比べて23人（△0.3%）減少し、4歳児は7,764人で323人（△4.0%）減少し、5歳児は8,056人で285人（△3.4%）減少しました。

男女別にみると、男児は前年度に比べて413人（△3.5%）減少して11,487人（構成比50.9%）、女児は218人（△1.9%）減少して11,086人（構成比49.1%）となりました。

1園当たりの在園者数は、前年度に比べて7.3人減少して、262.5人でした。

1学級当たりの在園者数は、前年度に比べて0.4人減少して、27.7人でした。

(4) 教員数（本務者）

教員数は1,275人で、前年度に比べて25人（2.0%）増加しました。

男女別にみると、男性は前年度に比べて4人（4.5%）増加して92人（構成比7.2%）、女性は21人（1.8%）増加して1,183人（構成比92.8%）となりました。

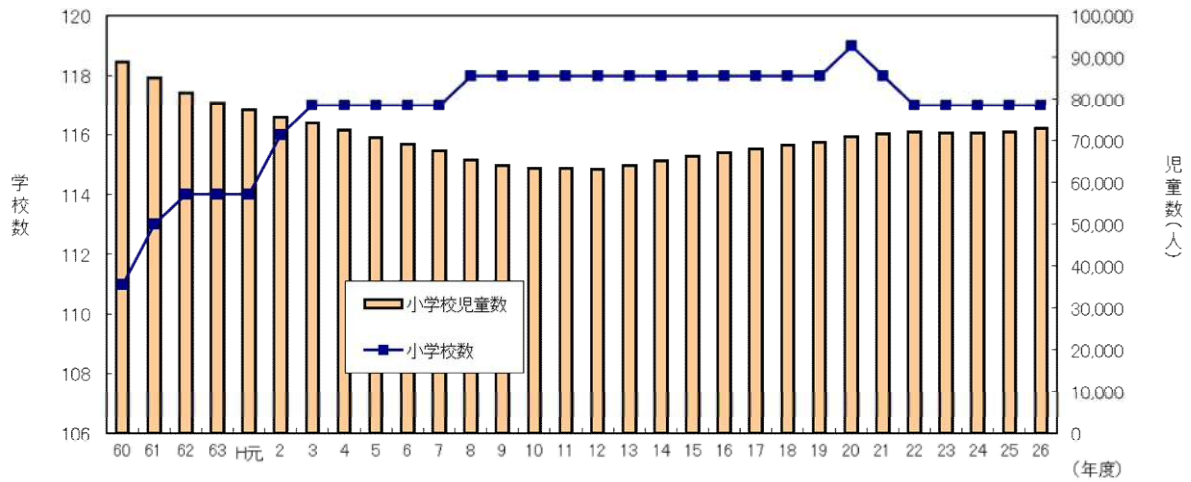
1教員当たりの在園者数は、前年度に比べて0.9人減少して、17.7人でした。

表1 幼稚園の概況

年次	園数	学級数	在園者数			教員数(本務)		1園当たり		1学級当たり		1教員 当たり 在園者数
			総数	男	女	総数	うち女	在園者数	教員数	在園者数	教員数	
実数												
22年度	86	819	23,382	11,935	11,447	1,256	1,169	271.9	14.6	28.5	1.5	18.6
23年度	86	817	23,347	11,891	11,456	1,261	1,168	271.5	14.7	28.6	1.5	18.5
24年度	86	822	23,388	11,943	11,445	1,251	1,165	272.0	14.5	28.5	1.5	18.7
25年度	86	825	23,204	11,900	11,304	1,250	1,162	269.8	14.5	28.1	1.5	18.6
公立	-	-	-	-	-	-	-	-	-	-	-	-
私立	86	825	23,204	11,900	11,304	1,250	1,162	269.8	14.5	28.1	1.5	18.6
26年度	86	816	22,573	11,487	11,086	1,275	1,183	262.5	14.8	27.7	1.6	17.7
公立	-	-	-	-	-	-	-	-	-	-	-	-
私立	86	816	22,573	11,487	11,086	1,275	1,183	262.5	14.8	27.7	1.6	17.7
対前年度増減率(%)												
23年度	-	△ 0.2	△ 0.1	△ 0.4	0.1	0.4	△ 0.1	△ 0.1	0.7	0.4	0.0	△ 0.5
24年度	-	0.6	0.2	0.4	△ 0.1	△ 0.8	△ 0.3	0.2	△ 1.4	△ 0.3	0.0	1.1
25年度	-	0.4	△ 0.8	△ 0.4	△ 1.2	△ 0.1	△ 0.3	△ 0.8	0.0	△ 1.4	0.0	△ 0.5
26年度	-	△ 1.1	△ 2.7	△ 3.5	△ 1.9	2.0	1.8	△ 2.7	2.1	△ 1.4	6.7	△ 4.8
公立	-	-	-	-	-	-	-	-	-	-	-	-
私立	-	△ 1.1	△ 2.7	△ 3.5	△ 1.9	2.0	1.8	△ 2.7	2.1	△ 1.4	6.7	△ 4.8

2 小学校 (表2・3・4・5、図3)

図3 小学校数と児童数の推移



(1) 学校数

学校数は公立が113校、私立が4校の合計117校で、前年度と同数でした。

(2) 学級数

学級数は2,674学級で、前年度に比べて14学級(0.5%)増加しました。公、私立別にみると、公立は14学級(0.5%)増加して2,626学級、私立は前年度と同数で48学級となりました。

そのうち、特別支援学級(学校教育法第81条第2項各号に該当する児童・生徒一知的障害者、肢体不自由者、身体虚弱者、弱視者、難聴者他一で編成している学級)は前年度に比べて4学級(1.0%)減少して393学級となりました。

(3) 児童数

児童数は73,014人で、前年度に比べて816人(1.1%)増加しました。公、私立別にみると、公立は821人(1.2%)増加して71,436人、私立は5人(△0.3%)減少して1,578人となりました。

学年別にみると、1年生は379人(3.1%)増加して12,718人、2年生は448人(3.8%)増加して12,338人、3年生は85人(△0.7%)減少して11,921人、4年生は91人(0.8%)増加して12,009人、5年生は116人(△1.0%)減少して11,918人、6年生は99人(0.8%)増加して12,110人となりました。

そのうち特別支援学級の児童数は1,372人で、前年度に比べて54人(4.1%)の増加となり、平成6年度から連続して増加となっています。

1学校当たりの児童数は624.1人で、前年度に比べて7人増加しました。公、私立別にみると、公立は632.2人で7.3人増加し、私立は394.5人で1.3人減少しました。

公立について、児童数を区別にみると、川崎区、幸区、中原区では7年連続で増加を続けているのに対し、多摩区では6年連続で減少しています。1学校当たりの児童数が最も多いのは高津区の773.3人で、逆に最も少ないのは川崎区の516.0人でした。

1 学級当たりの児童数は 27.3 人で、前年度に比べて 0.2 人増加しました。公、私立別にみると、公立は 0.2 人 (0.7%) 増加して 27.2 人、私立は 0.1 人 (Δ 0.3%) 減少して 32.9 人でした。

公立において、特別支援学級を除いた場合の 1 学級当たりの児童数は 31.4 人で前年度に比べて 0.1 人減少しました。なお、特別支援学級の 1 学級当たりの児童数は 3.5 人で前年度に比べて 0.2 人減少しました。

児童数別学級数をみると、前年度と同様、児童数が 31~35 人の学級が最も多く、構成比 (学級数総数に占める割合) は 2.2 ポイント増加して 41.6% でした。次いで 26~30 人の学級の構成比が 1.6 ポイント減少して 24.8%、1~12 人の学級の構成比が 0.2 ポイント減少して 14.9% でした。

外国人児童数は、前年度に比べて 28 人 (7.7%) 増加して 391 人となりました。区別にみると、最も多いのは川崎区の 184 人で、逆に最も少ないのは多摩区の 26 人となっています。

(4) 教員数 (本務者)

教員数は 3,752 人で、前年度に比べて 21 人 (0.6%) 増加しました。

公、私立別にみると、公立が 18 人 (0.5%) 増加して 3,656 人、私立が 3 人 (3.2%) 増加して 96 人となりました。

男女別にみると、男性が 9 人 (0.7%) 増加して 1,271 人 (構成比 33.9%)、女性が 12 人 (0.5%) 増加して 2,481 人 (同 66.1%) となりました。

1 教員当たりの児童数は、前年度に比べて 0.1 人 (0.5%) 増加して 19.5 人となりました。

表2 小学校の概況

年次	学校数	学級数	児童数			教員数(本務)		1学校当たり		1学級当たり		1教員 当たり 児童数
			総数	男	女	総数	うち女	児童数	教員数	児童数	教員数	
実数												
22年度	117	2,602	71,982	36,619	35,363	3,693	2,446	615.2	31.6	27.7	1.4	19.5
23年度	117	2,653	71,892	36,701	35,191	3,694	2,448	614.5	31.6	27.1	1.4	19.5
24年度	117	2,663	71,964	36,695	35,269	3,726	2,475	615.1	31.8	27.0	1.4	19.3
25年度	117	2,660	72,198	36,911	35,287	3,731	2,469	617.1	31.9	27.1	1.4	19.4
公立	113	2,612	70,615	36,380	34,235	3,638	2,411	624.9	32.2	27.0	1.4	19.4
川崎区	20	400	10,061	5,181	4,880	560	348	503.1	28.0	25.2	1.4	18.0
幸区	13	276	7,318	3,783	3,535	392	256	562.9	30.2	26.5	1.4	18.7
中原区	18	432	11,714	6,167	5,547	594	409	650.8	33.0	27.1	1.4	19.7
高津区	15	408	11,462	5,862	5,600	553	376	764.1	36.9	28.1	1.4	20.7
宮前区	17	433	12,063	6,168	5,895	589	396	709.6	34.6	27.9	1.4	20.5
多摩区	14	318	8,621	4,495	4,126	448	303	615.8	32.0	27.1	1.4	19.2
麻生区	16	345	9,376	4,724	4,652	502	323	586.0	31.4	27.2	1.5	18.7
私立	4	48	1,583	531	1,052	93	58	395.8	23.3	33.0	1.9	17.0
26年度	117	2,674	73,014	37,346	35,668	3,752	2,481	624.1	32.1	27.3	1.4	19.5
公立	113	2,626	71,436	36,809	34,627	3,656	2,421	632.2	32.4	27.2	1.4	19.5
川崎区	20	407	10,319	5,278	5,041	572	357	516.0	28.6	25.4	1.4	18.0
幸区	13	283	7,455	3,836	3,619	396	252	573.5	30.5	26.3	1.4	18.8
中原区	18	429	11,929	6,263	5,666	599	402	662.7	33.3	27.8	1.4	19.9
高津区	15	411	11,599	5,967	5,632	561	384	773.3	37.4	28.2	1.4	20.7
宮前区	17	433	12,085	6,216	5,869	586	398	710.9	34.5	27.9	1.4	20.6
多摩区	14	316	8,554	4,460	4,094	450	303	611.0	32.1	27.1	1.4	19.0
麻生区	16	347	9,495	4,789	4,706	492	325	593.4	30.8	27.4	1.4	19.3
私立	4	48	1,578	537	1,041	96	60	394.5	24.0	32.9	2.0	16.4
対前年度増減率(%)												
総数	-	0.5	1.1	1.2	1.1	0.6	0.5	1.1	0.6	0.7	0.0	0.5
公立	-	0.5	1.2	1.2	1.1	0.5	0.4	1.2	0.6	0.7	0.0	0.5
川崎区	-	1.8	2.6	1.9	3.3	2.1	2.6	2.6	2.1	0.8	0.0	0.0
幸区	-	2.5	1.9	1.4	2.4	1.0	△ 1.6	1.9	1.0	△ 0.8	0.0	0.5
中原区	-	△ 0.7	1.8	1.6	2.1	0.8	△ 1.7	1.8	0.9	2.6	0.0	1.0
高津区	-	0.7	1.2	1.8	0.6	1.4	2.1	1.2	1.4	0.4	0.0	0.0
宮前区	-	-	0.2	0.8	△ 0.4	△ 0.5	0.5	0.2	△ 0.3	0.0	0.0	0.5
多摩区	-	△ 0.6	△ 0.8	△ 0.8	△ 0.8	0.4	-	△ 0.8	0.3	0.0	0.0	△ 1.0
麻生区	-	0.6	1.3	1.4	1.2	△ 2.0	0.6	1.3	△ 1.9	0.7	△ 6.7	3.2
私立	-	-	△ 0.3	1.1	△ 1.0	3.2	3.4	△ 0.3	3.0	△ 0.3	5.3	△ 3.5

表3 小学校の公・私立別、児童数別学級数

1学級 児童数	学級数						構成比(%)					
	総数		公立		私立		総数		公立		私立	
	25年度	26年度	25年度	26年度	25年度	26年度	25年度	26年度	25年度	26年度	25年度	26年度
総数	2,660	2,674	2,612	2,626	48	48	100.0	100.0	100.0	100.0	100.0	100.0
1~12人	402	398	397	393	5	5	15.1	14.9	15.2	15.0	10.4	10.4
13~20	22	14	21	13	1	1	0.8	0.5	0.8	0.5	2.1	2.1
21~25	165	166	165	166	-	-	6.2	6.2	6.3	6.3	-	-
26~30	701	664	701	664	-	-	26.4	24.8	26.8	25.3	-	-
31~35	1,048	1,113	1,037	1,102	11	11	39.4	41.6	39.7	42.0	22.9	22.9
36~40	320	316	291	286	29	30	12.0	11.8	11.1	10.9	60.4	62.5
41~45	2	3	-	2	2	1	0.1	0.1	-	0.1	4.2	2.1
46人以上	-	-	-	-	-	-	-	-	-	-	-	-

(5) 長期欠席者数

長期欠席者数（年度間に通算 30 日以上の欠席した者の数）は、24 年度間より 68 人（11.0%）増加して 689 人となり、全児童に占める割合は前年度と同数の 0.9%となっています。

理由別内訳をみると、「病気」が 267 人（構成比 38.8%）で最も多く、次に「不登校」242 人（同 35.1%）、「その他」180 人（同 26.1%）の順になっています。

24 年度間の結果と比べると、「病気」を理由とする長期欠席者は 28 人（11.7%）増加し、「不登校」を理由とする長期欠席者は 32 人（15.2%）増加しました。

理由別内訳のうち「不登校」についてみると、全児童に占める不登校児童の割合は前年度と同数の 0.3%で、不登校の児童は 301.7 人に 1 人となっています。

表 4 小学校の理由別長期欠席者数（年度間に通算30日以上欠席した児童数）

区 分	23年度間	24年度間			25年度間		
	実 数	実 数	増減数	増減率(%)	実 数	増減数	増減率(%)
総 数	726	621	△ 105	△ 14.5	689	68	11.0
病 気	298	239	△ 59	△ 19.8	267	28	11.7
経 済 的 理 由	-	-	-	-	-	-	-
不 登 校	238	210	△ 28	△ 11.8	242	32	15.2
そ の 他	190	172	△ 18	△ 9.5	180	8	4.7

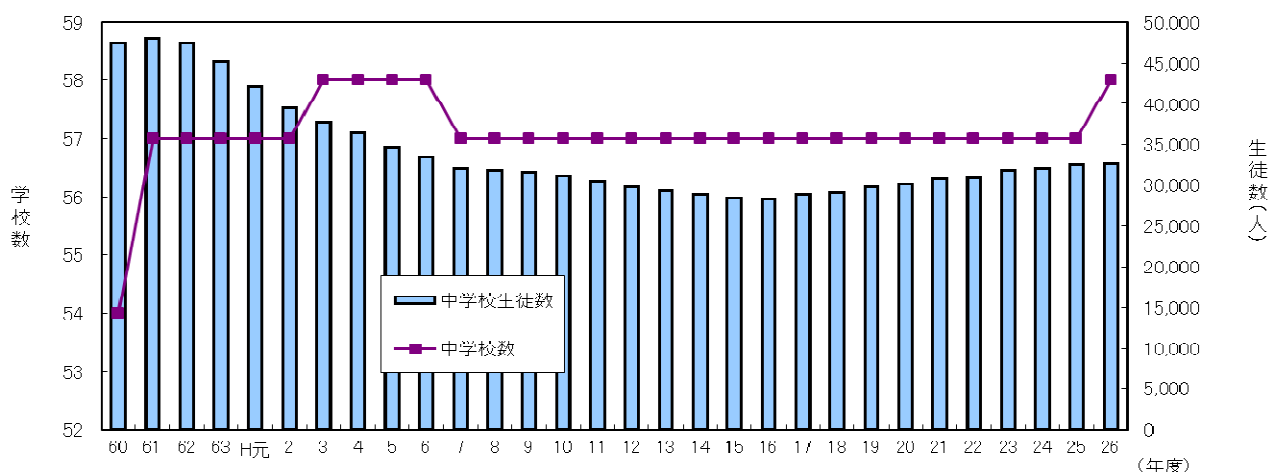
- (注) 1. 「病気」とは、心身の故障やケガなどで入院、通院、自宅療養のため長期欠席した者。
 2. 「経済的理由」とは、家計が苦しく教育費が出せない、本人が働いて家計を助けているなどの理由で、長期欠席した者。
 3. 「不登校」とは、「病気」や「経済的理由」以外の何かしらの理由で、登校しない(できない)ことにより長期欠席した者。
 4. 「その他」とは、「病気」、「経済的理由」、「不登校」のいずれかにも該当しない理由により長期欠席した者。

表 5 小学校の区別、理由別長期欠席者数(平成25年度間)

区 別	計	病気	経済的理由	不登校	その他
川 崎 市	689	267	-	242	180
川 崎 区	149	68	-	44	37
幸 区	86	39	-	17	30
中 原 区	98	33	-	36	29
高 津 区	107	48	-	42	17
宮 前 区	96	34	-	29	33
多 摩 区	84	22	-	38	24
麻 生 区	69	23	-	36	10

3 中学校 (表6・7・8・9、図4)

図4 中学校数と生徒数の推移



(1) 学校数

学校数は公立が52校、私立が6校の合計58校で、20年ぶりに前年度に比べて公立が1校(2.0%)増加しました。

(2) 学級数

学級数は1,067学級で、前年度に比べて20学級(1.9%)増加しました。公、私立別にみると、公立は18学級(1.9%)増加して966学級、私立は2学級(2.0%)増加して101学級でした。

そのうち、特別支援学級は前年度に比べて12学級(7.6%)増加して、170学級となっています。

(3) 生徒数

生徒数は32,636人で、前年度に比べて55人(0.2%)増加し、昭和61年度(生徒数47,997人)をピークに平成16年度まで減少が続いていましたが、平成17年度以降、10年連続で増加しています。公、私立別にみると、公立は96人(0.3%)増加して28,816人、私立は41人(△1.1%)減少して3,820人となりました。

学年別にみると、1年生は14人(0.1%)増加して10,993人、2年生は363人(3.4%)増加して10,998人、3年生は322人(△2.9%)減少して10,645人となりました。

そのうち特別支援学級の生徒数は612人で、37人(6.4%)増加し、11年連続の増加となりました。

1学校当たりの生徒数は562.7人で、前年度に比べて8.9人減少しました。

公立について、生徒数を区別にみると、川崎区、幸区、高津区、麻生区で増加しています。1学校当たりの生徒数が最も多いのは高津区の735.4人で、逆に最も少ないのは川崎区の391.5人でした。

1学級当たりの生徒数は30.6人で、前年度に比べて0.5人減少しました。

公立において、特別支援学級を除いた場合の1学級当たりの生徒数は0.2人減少して35.4人となっています。なお、特別支援学級の1学級当たりの生徒数は3.6人で、前

年度と同数でした。

生徒数別学級数をみると、生徒数が36～40人の学級が構成比44.8%と最も多くなっています。

外国人生徒数は、前年度に比べて16人(△9.0%)減少して162人となりました。区別にみると、最も多いのは川崎区で76人、逆に少ないのは幸区、多摩区の5人となっています。

(4) 教員数(本務者)

教員数は、1,995人で、前年度に比べて28人(1.4%)増加しました。

公、私立別にみると、公立は26人(1.5%)増加して1,790人、私立は2人(1.0%)増加して205人となりました。

男女別にみると、男性が25人(2.3%)増加して1,124人(構成比56.3%)、女性が3人(0.3%)増加して871人(同43.7%)となりました。

1教員当たりの生徒数は、前年度に比べて0.2人(△1.2%)減少して16.4人でした。

表6 中学校の概況

年次	学校数	学級数	生徒数			教員数(本務)		1学校当たり		1学級当たり		1教員 当たり 生徒数
			総数	男	女	総数	うち女	生徒数	教員数	生徒数	教員数	
実数												
22年度	57	1,013	30,937	15,778	15,159	1,898	813	542.8	33.3	30.5	1.9	16.3
23年度	57	1,033	31,861	16,092	15,769	1,937	840	559.0	34.0	30.8	1.9	16.4
24年度	57	1,039	32,091	16,021	16,070	1,962	861	563.0	34.4	30.9	1.9	16.4
25年度	57	1,047	32,581	16,176	16,405	1,967	868	571.6	34.5	31.1	1.9	16.6
公立	51	948	28,720	14,861	13,859	1,764	775	563.1	34.6	30.3	1.9	16.3
川崎区	10	149	4,164	2,146	2,018	290	110	416.4	29.0	27.9	1.9	14.4
幸区	5	85	2,563	1,286	1,277	159	67	512.6	31.8	30.2	1.9	16.1
中原区	8	155	4,490	2,273	2,217	284	127	561.3	35.5	29.0	1.8	15.8
高津区	5	109	3,598	1,848	1,750	206	90	719.6	41.2	33.0	1.9	17.5
宮前区	8	182	5,946	3,097	2,849	332	156	743.3	41.5	32.7	1.8	17.9
多摩区	7	137	4,164	2,198	1,966	247	114	594.9	35.3	30.4	1.8	16.9
麻生区	8	131	3,795	2,013	1,782	246	111	474.4	30.8	29.0	1.9	15.4
私立	6	99	3,861	1,315	2,546	203	93	643.5	33.8	39.0	2.1	19.0
26年度	58	1,067	32,636	16,219	16,417	1,995	871	562.7	34.4	30.6	1.9	16.4
公立	52	966	28,816	14,925	13,891	1,790	777	554.2	34.4	29.8	1.9	16.1
川崎区	11	150	4,307	2,212	2,095	301	120	391.5	27.4	28.7	2.0	14.3
幸区	5	87	2,644	1,331	1,313	166	66	528.8	33.2	30.4	1.9	15.9
中原区	8	157	4,446	2,295	2,151	288	123	555.8	36.0	28.3	1.8	15.4
高津区	5	115	3,677	1,890	1,787	212	88	735.4	42.4	32.0	1.8	17.3
宮前区	8	188	5,859	3,083	2,776	329	150	732.4	41.1	31.2	1.8	17.8
多摩区	7	134	4,064	2,127	1,937	247	117	580.6	35.3	30.3	1.8	16.5
麻生区	8	135	3,819	1,987	1,832	247	113	477.4	30.9	28.3	1.8	15.5
私立	6	101	3,820	1,294	2,526	205	94	636.7	34.2	37.8	2.0	18.6
対前年度増減率(%)												
総数	1.8	1.9	0.2	0.3	0.1	1.4	0.3	△ 1.6	△ 0.3	△ 1.6	0.0	△ 1.2
公立	2.0	1.9	0.3	0.4	0.2	1.5	0.3	△ 1.6	△ 0.6	△ 1.7	0.0	△ 1.2
川崎区	10.0	0.7	3.4	3.1	3.8	3.8	9.1	△ 6.0	△ 5.5	2.9	5.3	△ 0.7
幸区	-	2.4	3.2	3.5	2.8	4.4	△ 1.5	3.2	4.4	0.7	0.0	△ 1.2
中原区	-	1.3	△ 1.0	1.0	△ 3.0	1.4	△ 3.1	△ 1.0	1.4	△ 2.4	0.0	△ 2.5
高津区	-	5.5	2.2	2.3	2.1	2.9	△ 2.2	2.2	2.9	△ 3.0	△ 5.3	△ 1.1
宮前区	-	3.3	△ 1.5	△ 0.5	△ 2.6	△ 0.9	△ 3.8	△ 1.5	△ 1.0	△ 4.6	0.0	△ 0.6
多摩区	-	△ 2.2	△ 2.4	△ 3.2	△ 1.5	-	2.6	△ 2.4	-	△ 0.3	0.0	△ 2.4
麻生区	-	3.1	0.6	△ 1.3	2.8	0.4	1.8	0.6	0.3	△ 2.4	△ 5.3	0.6
私立	-	2.0	△ 1.1	△ 1.6	△ 0.8	1.0	1.1	△ 1.1	1.2	△ 3.1	△ 4.8	△ 2.1

表7 中学校の公・私立別、生徒数別学級数

1学級 生徒数	学級数						構成比(%)					
	総数		公立		私立		総数		公立		私立	
	25年度	26年度	25年度	26年度	25年度	26年度	25年度	26年度	25年度	26年度	25年度	26年度
総数	1,047	1,067	948	966	99	101	100.0	100.0	100.0	100.0	100.0	100.0
1～12人	164	176	161	173	3	3	15.7	16.5	17.0	17.9	3.0	3.0
13～20	-	-	-	-	-	-	-	-	-	-	-	-
21～25	5	4	5	4	-	-	0.5	0.4	0.5	0.4	-	-
26～30	46	54	46	42	-	12	4.4	5.1	4.9	4.3	-	11.9
31～35	286	304	279	302	7	2	27.3	28.5	29.4	31.3	7.1	2.0
36～40	494	478	456	445	38	33	47.2	44.8	48.1	46.1	38.4	32.7
41～45	52	51	1	-	51	51	5.0	4.8	0.1	-	51.5	50.5
46人以上	-	-	-	-	-	-	-	-	-	-	-	-

(5) 長期欠席者数

長期欠席者数（年度間に通算30日以上欠席者）は、24年度間より13人（1.0%）増加して1,305人となり、全生徒に占める割合は前年度と同数の4.0%となっています。

理由別内訳をみると、「不登校」が1,072人（構成比82.1%）で最も多く、次に「病気」176人（同13.5%）、「その他」56人（同4.3%）の順となっています。

理由別内訳のうち「不登校」についてみると、全生徒に占める不登校生徒の割合は、前年度に比べて0.1ポイント増加して3.3%となり、不登校の生徒は30.4人に1人となっています。

表8 中学校の理由別長期欠席者数（年度間に通算30日以上欠席した生徒数）

区 分	23年度間	24年度間			25年度間		
	実 数	実 数	増減数	増減率(%)	実 数	増減数	増減率(%)
総 数	1,364	1,292	△ 72	△ 5.3	1,305	13	1.0
病 気	219	164	△ 55	△ 25.1	176	12	7.3
経済的理由	-	-	-	-	1	1	-
不 登 校	1,063	1,028	△ 35	△ 3.3	1,072	44	4.3
そ の 他	82	100	18	22.0	56	△ 44	△ 44.0

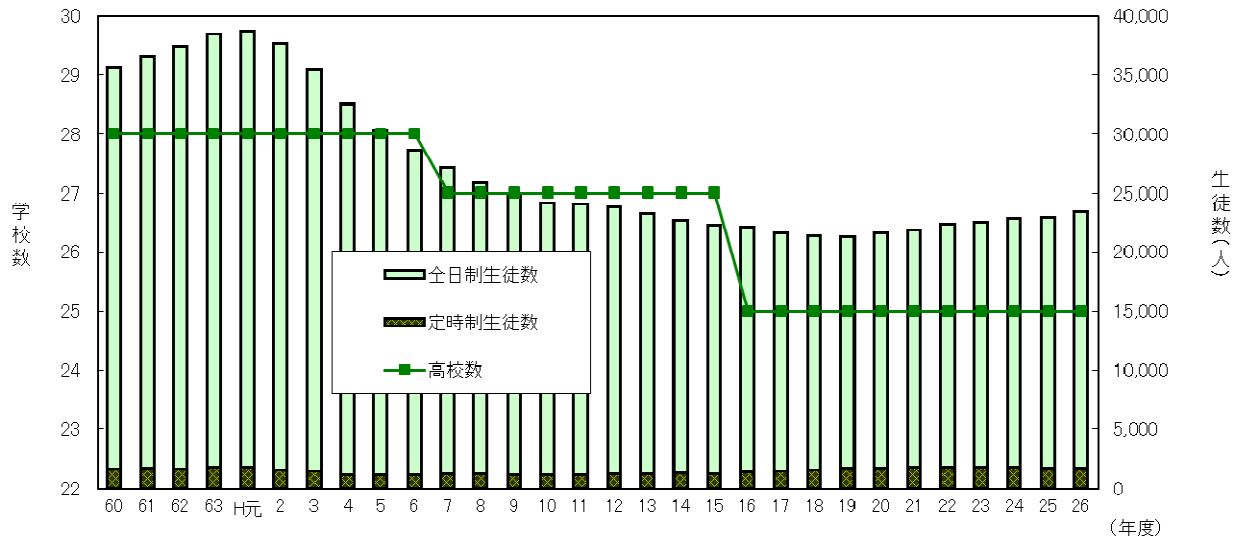
- (注) 1. 「病気」とは、心身の故障やケガなどで入院、通院、自宅療養のため長期欠席した者。
 2. 「経済的理由」とは、家計が苦しく教育費が出せない、本人が働いて家計を助けているなどの理由で、長期欠席した者。
 3. 「不登校」とは、「病気」や「経済的理由」以外の何かしらの理由で、登校しない(できない)ことにより長期欠席した者。
 4. 「その他」とは、「病気」、「経済的理由」、「不登校」のいずれかにも該当しない理由により長期欠席した者。

表9 中学校の区別、理由別長期欠席者数（平成25年度間）

区 別	計	病気	経済的理由	不登校	その他
川 崎 市	1,305	176	1	1,072	56
川 崎 区	245	30	-	202	13
幸 区	147	7	-	136	4
中 原 区	182	24	-	144	14
高 津 区	184	39	-	135	10
宮 前 区	252	22	-	225	5
多 摩 区	156	25	1	127	3
麻 生 区	139	29	-	103	7

4 高等学校 (表 10、図 5)

図5 高等学校数と生徒数の推移



(1) 学校数

学校数は公立が19校（県立14校、市立5校）、私立が6校の合計25校で、前年度と同数でした。

(2) 学科数

学科数は公立が25学科、私立が8学科の合計33学科で、前年度と同数でした。

(3) 生徒数

生徒数は23,387人で、前年度に比べて533人(2.3%)増加し、平成元年度(生徒数38,629人)をピークにその後減少が続いていましたが、平成20年度から再び増加に転じ、7年連続で増加しています。公、私立別にみると、公立は503人(3.0%)増加して17,400人、私立は30人(0.5%)増加して5,987人となりました。

学年別にみると、1年生は221人(2.8%)増加して8,066人、2年生は101人(1.3%)増加して7,633人、3年生は217人(3.0%)増加して7,396人、4年生(定時制のみ)は6人(△2.0%)減少して292人となりました。

男女別にみると、男子は127人(1.1%)増加して11,832人(構成比50.6%)、女子は406人(3.6%)増加して11,555人(構成比49.4%)となりました。

課程別にみると、全日制の生徒は前年度に比べて586人(2.8%)増加し21,765人、定時制の生徒は53人(△3.2%)減少して1,622人となりました。全日制生徒の生徒数総数に占める割合は前年度より0.5ポイント高い93.1%でした。

1学校当たりの生徒数は935.5人で、前年度に比べて21.3人増加しました。

1学科当たりの生徒数は708.7人で、前年度に比べて16.2人増加しました。

(4) 教員数（本務者）

教員数は、1483人で前年度に比べて3人（0.2%）増加しました。公、私立別にみると、公立が8人（0.7%）増加して1,175人、私立が5人（△1.6%）減少して308人となりました。

男女別にみると、男性が1人（△0.1%）増加して1,048人（構成比70.7%）、女性が2人（0.5%）増加して435人（同29.3%）となっています。

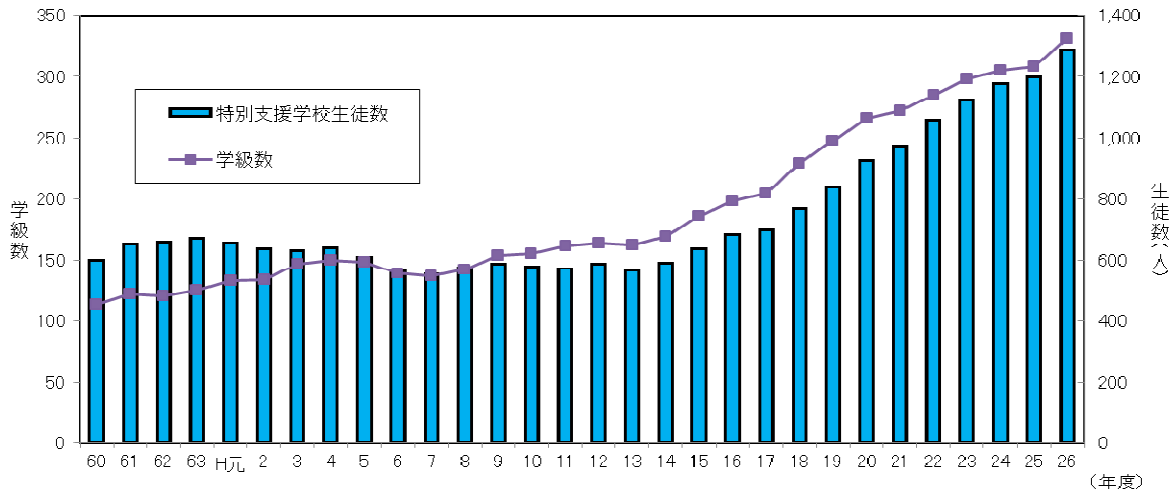
1教員当たりの生徒数は、前年度に比べて0.4人（2.6%）増加して15.8人でした。

表10 高等学校の概況

年次	学校数	学科数	生徒数				教員数(本務)		1学校当たり		1学科当たり		1教員 当たり 生徒数
			総数	男	女	うち定時制	総数	うち女	生徒数	教員数	生徒数	教員数	
実数													
22年度	25	34	22,322	11,222	11,100	1,762	1,501	428	892.9	60.0	656.5	44.1	14.9
23年度	25	34	22,417	11,397	11,020	1,753	1,489	439	896.7	59.6	659.3	43.8	15.1
24年度	25	34	22,798	11,662	11,136	1,724	1,478	429	911.9	59.1	670.5	43.5	15.4
25年度	25	33	22,854	11,705	11,149	1,675	1,480	433	914.2	59.2	692.5	44.8	15.4
公立	19	25	16,897	8,824	8,073	1,675	1,167	320	889.3	61.4	675.9	46.7	14.5
私立	6	8	5,957	2,881	3,076	-	313	113	992.8	52.2	744.6	39.1	19.0
26年度	25	33	23,387	11,832	11,555	1,622	1,483	435	935.5	59.3	708.7	44.9	15.8
公立	19	25	17,400	8,945	8,455	1,622	1,175	322	915.8	61.8	696.0	47.0	14.8
私立	6	8	5,987	2,887	3,100	-	308	113	997.8	51.3	748.4	38.5	19.4
対前年度増減率(%)													
23年度	-	-	0.4	1.6	△0.7	△0.5	△0.8	2.6	0.4	△0.7	0.4	△0.7	1.3
24年度	-	-	1.7	2.3	1.1	△1.7	△0.7	△2.3	1.7	△0.8	1.7	△0.7	2.0
25年度	-	△2.9	0.2	0.4	0.1	△2.8	0.1	0.9	0.3	0.2	3.3	3.0	0.0
26年度	-	-	2.3	1.1	3.6	△3.2	0.2	0.5	2.3	0.2	2.3	0.2	2.6
公立	-	-	3.0	1.4	4.7	△3.2	0.7	0.6	3.0	0.7	3.0	0.6	2.1
私立	-	-	0.5	0.2	0.8	-	△1.6	-	0.5	△1.7	0.5	△1.5	2.1

5 特別支援学校 (表 11、図 6)

図6 特別支援学校の学級数及び生徒数の推移



(1) 学校数

学校数は県立が3校、市立が4校の合計7校で、9年ぶりに前年度に比べて市立が1校(33.3%)増加しました。

(2) 学級数

学級数は331学級で、前年度に比べて23学級(7.5%)増加しました。平成13年度(162学級)から増加が続いており、14年間で約2倍になっています。

(3) 幼児・児童・生徒数

幼児・児童・生徒数は1,287人で、前年度に比べて89人(7.4%)増加しました。平成13年度(567人)から増加が続いており、14年間で約2倍になっています。

(4) 教員数(本務者)

教員数は721人で、前年度に比べて39人(5.7%)増加しました。

男女別にみると、男性が4人(△1.4%)減少して272人(構成比37.7%)、女性は43人(10.6%)増加して449人(構成比62.3%)となりました。

表 11 特別支援学校の概況

区分	学校数	学級数					幼児・児童・生徒数					1学級当たりの 幼児・児童・生徒数				
		計	幼稚部	小学部	中学部	高等部	総数	幼稚部	小学部	中学部	高等部	幼稚部	小学部	中学部	高等部	
22年度	6	285	1	84	75	125	1,056	2	250	237	567	2.0	3.0	3.2	4.5	
23年度	6	298	1	83	78	136	1,126	4	243	249	630	4.0	2.9	3.2	4.6	
24年度	6	305	2	78	80	145	1,176	8	227	260	681	4.0	2.9	3.3	4.7	
25年度	6	308	3	73	82	150	1,198	9	207	272	710	3.0	2.8	3.3	4.7	
26年度	7	331	2	85	84	160	1,287	7	244	273	763	3.5	2.9	3.3	4.8	
対前年度増減率(%)																
23年度	-	4.6	-	△1.2	4.0	8.8	6.6	100.0	△2.8	5.1	11.1	100.0	△3.3	0.0	2.2	
24年度	-	2.3	100.0	△6.0	2.6	6.6	4.4	100.0	△6.6	4.4	8.1	-	0.0	3.1	2.2	
25年度	-	1.0	50.0	△6.4	2.5	3.4	1.9	12.5	△8.8	4.6	4.3	△25.0	△3.4	0.0	0.0	
26年度	16.7	7.5	△33.3	16.4	2.4	6.7	7.4	△22.2	17.9	0.4	7.5	16.7	3.6	0.0	2.1	

(注) 特別支援学校は、平成19年の学校教育法の改正により、「盲学校、ろう学校、養護学校」を一本化したものである。

本市における特別支援学校は、市立4校(分校含む)、県立3校の計7校である。

6 専修学校 (表 12)

(1) 学校数

学校数は9校で、前年度と同数でした。

(2) 学科数

学科数は22学科で、前年度に比べて7学科(△24.1%)減少しました。

分野別の学科数をみると、工業関係が5学科と最も多く、次に医療関係、服飾・家政関係及び文化・教養関係が4学科、商業実務関係が3学科、衛生関係及び教育・社会福祉が1学科でした。

(3) 生徒数

生徒数は1,165人で、前年度に比べて72人(6.6%)増加しました。

男女別にみると、男子は37人(14.3%)増加して296人(構成比25.4%)、女子は35人(4.2%)増加して869人(構成比74.6%)となりました。

分野別の生徒数をみると、医療関係が516人(構成比44.3%)で、次に文化・教養関係244人(同20.9%)、服飾・家政関係106人(同9.1%)、衛生関係100人(同8.6%)、商業実務関係96人(同8.2%)、工業関係65人(同5.6%)、教育・社会福祉38人(同3.3%)、となっています。

(4) 教員数(兼務者を含む。)

教員数は554人(うち兼務者464人)で、前年度に比べて6人(1.1%)増加しました。

本務者90人について男女別にみると、男性は前年度に比べて5人(25.0%)増加して25人(構成比27.8%)、女性は2人(3.2%)増加して65人(構成比72.2%)となっています。

表 12 専修学校の概況

年次	学校数	生徒数						教員数	1学校当たり		1教員 当たり 生徒数
		総数			専門課程	高等課程	一般課程		生徒数	教員数	
		計	男	女							
実数											
22年度	10	1,687	647	1,040	1,597	90	-	624	168.7	62.4	2.7
23年度	10	1,354	428	926	1,268	86	-	583	135.4	58.3	2.3
24年度	10	1,236	337	899	1,153	83	-	569	123.6	56.9	2.2
25年度	9	1,093	259	834	1,016	77	-	548	121.4	60.9	2.0
26年度	9	1,165	296	869	1,087	78	-	554	129.4	61.6	2.1
対前年度増減率(%)											
23年度	-	△ 19.7	△ 33.8	△ 11.0	△ 20.6	△ 4.4	-	△ 6.6	△ 19.7	△ 6.6	△ 14.8
24年度	-	△ 8.7	△ 21.3	△ 2.9	△ 9.1	△ 3.5	-	△ 2.4	△ 8.7	△ 2.4	△ 4.3
25年度	△ 10.0	△ 11.6	△ 23.1	△ 7.2	△ 11.9	△ 7.2	-	△ 3.7	△ 1.8	7.0	△ 9.1
26年度	-	6.6	14.3	4.2	7.0	1.3	-	1.1	6.6	1.1	5.0

7 各種学校 (表 13)

(1) 学校数

学校数は2校で、前年度と同数でした。

(2) 課程数

課程数は外国人学校4課程で、前年度と同数でした。

(3) 生徒数

生徒数は104人で、前年度に比べて8人(△7.1%)減少しました。

男女別にみると、男子は1人(△2.2%)減少し44人(構成比42.3%)、女子は7人(△10.4%)減少して60人(構成比57.7%)となりました。

(4) 教員数(兼務者を含む。)

教員数は23人(うち兼務者3人)で、前年度と同数でした。

本務者20人について男女別にみると、男性は1人(△14.3%)減少して6人(構成比30.0%)、女性は2人(16.7%)増加して14人(構成比70.0%)でした。

表 13 各種学校の概況

年次	学校数	生徒数				教員数	1学校当たり		1教員 当たり 生徒数
		総数			昼の課程		生徒数	教員数	
		計	男	女					
実 数									
22年度	3	149	60	89	149	28	49.7	9.3	5.3
23年度	3	144	53	91	144	29	48.0	9.7	5.0
24年度	3	128	49	79	128	28	42.7	9.3	4.6
25年度	2	112	45	67	112	23	56.0	11.5	4.9
26年度	2	104	44	60	104	23	52.0	11.5	4.5
対前年度増減率(%)									
23年度	-	△3.4	△11.7	2.2	△3.4	3.6	△3.4	4.3	△5.7
24年度	-	△11.1	△7.5	△13.2	△11.1	△3.4	△11.0	△4.1	△8.0
25年度	△33.3	△12.5	△8.2	△15.2	△12.5	△17.9	31.1	23.7	6.5
26年度	-	△7.1	△2.2	△10.4	△7.1	-	△7.1	-	△8.2

II 卒業後の状況

1 中学校（表 14、統計表 第 9 表）

平成 26(2014)年 3 月の中学校卒業者は 10,947 人で、前年度に比べて 420 人（4.0%）増加しました。

男女別にみると、男子が 139 人（2.6%）増加して 5,453 人（構成比 49.8%）、女子が 281 人（5.4%）増加して 5,494 人（構成比 50.2%）となりました。

(1) 進学者の状況

高等学校等進学者は、前年度に比べて 434 人（4.2%）増加し、10,797 人となりました。

卒業生総数に占める高等学校等進学者の割合（進学率）は、前年度に比べて 0.2 ポイント増加し、98.6%となっています。

男女別の進学率は、男子は 0.4 ポイント増加して 98.5%となり、女子は前年度と同数の 98.8%となっています。

進学率を公、私立別にみると、公立は 0.3 ポイント増加して 98.5%、私立は 0.1 ポイント増加して 99.9%となっています。

高等学校等進学者のうち他県への進学者は 2,564 人で、高等学校等進学者全体に占める割合は、前年度に比べて 1.7 ポイント増加して 23.7%となっています。

専修学校等進・入学者は前年度に比べて 10 人（△22.2%）減少して、35 人（構成比 0.3%）となっています。

(2) 就職者の状況

就職者（高等学校等進学者及び専修学校等進・入学者のうち就職している者を除く）は、前年度に比べて 1 人（△3.8%）減少して 25 人（構成比 0.2%）となりました。

就職者数に高等学校等進学者及び専修学校等進・入学者のうち就職している者を加えた就職者総数は、前年に比べて 1 人（△3.7%）減少して 26 人で、就職しつつ進・入学した者は 1 人となりました。

卒業生総数に占める就職者総数の割合（就職率）は、前年度に比べて 0.1 ポイント減少して 0.2%となっています。男女別にみると、男子は前年度と同数の 0.4%、女子も前年度と同数の 0.1%となりました。

就職者総数の産業部門別構成比をみると、第 1 次産業の就職はなく、第 2 次産業が 23.1%、第 3 次産業が 50.0%、その他が 26.9%となっています。

産業部門別就職先を男女別にみると、男子は第 1 次産業の就職はなく、第 2 次産業が 28.6%、第 3 次産業が 47.6%、その他が 23.8%で、女子は第 1 次産業及び第 2 次産業の就職はなく、第 3 次産業が 60.0%、その他が 40.0%となっています。

表 14 進路別中学校卒業生数

卒業年月	総数	高等学校等進学者 (a)	専修学校等進・入学者 (b)	就 職 した者 (c)	左記及び 死亡・不詳 以外の者	死 亡 ・ 不 詳	(再掲) (a)及び(b)のうち就職している者			(再掲) 就 職 者 総 数 (c) + (d)
							総数 (d)	(a)のうち	(b)のうち	
実 数 (人)										
22年3月	10,423	10,210	18	50	144	1	1	1	-	51
23年3月	10,084	9,892	21	44	126	1	-	-	-	44
24年3月	10,467	10,290	29	38	108	2	4	4	-	42
25年3月	10,527	10,363	45	26	93	-	1	1	-	27
26年3月	10,947	10,797	35	25	89	1	1	1	-	26
構 成 比 (%)										
22年3月	100.0	98.0	0.2	0.5	1.4	0.0	0.0	0.0	-	0.5
23年3月	100.0	98.1	0.2	0.4	1.2	0.0	-	-	-	0.4
24年3月	100.0	98.3	0.3	0.4	1.0	0.0	0.0	0.0	-	0.4
25年3月	100.0	98.4	0.4	0.2	0.9	-	0.0	0.0	-	0.3
26年3月	100.0	98.6	0.3	0.2	0.8	0.0	0.0	0.0	-	0.2

- (注) 1. 「高等学校等進学者」とは、高等学校の本科・別科、高等専門学校、特別支援学校の本科・別科、中等教育学校後期課程本科へ進学した者をいう。
 2. 「専修学校等進・入学者」とは、専修学校(高等課程)への進学者並びに専修学校(一般課程)、各種学校及び公共職業能力開発施設等へ入学(所)した者をいう。

2 高等学校 (表 15、統計表 第 10 表)

平成 26 (2014) 年 3 月の高等学校卒業生は 6,997 人で、前年度に比べて 242 人 ($\Delta 3.3\%$) 減少しました。男女別にみると、男子が 69 人 ($\Delta 1.9\%$) 減少して 3,578 人 (構成比 51.1%)、女子が 173 人 ($\Delta 4.8\%$) 減少して 3,419 人 (構成比 48.9%) となりました。

(1) 進学者の状況

大学等進学者は、前年度に比べて 49 人 ($\Delta 1.1\%$) 減少し、4,221 人となりました。

卒業生総数に占める大学等進学者の割合 (進学率) は、前年度に比べて 1.3 ポイント増加して 60.3% となりました。

男女別にみると、男子は 1.9 ポイント増加して 58.4% となり、女子は 0.8 ポイント増加して 62.3% となっています。

公、私立別にみると、公立は 1.8 ポイント増加して 50.3%、私立は 0.5 ポイント増加して 86.5% となりました。

大学等進学者のうち、大学 (学部) への進学者は 3,945 人で、前年度に比べて 55 人 ($\Delta 1.4\%$) 減少しました。男女別にみると、男子が 38 人 (1.9%) 増加して 2,078 人、女子が 93 人 ($\Delta 4.7\%$) 減少して 1,867 人となっています。

専修学校等進・入学者は、前年度に比べて 72 人 ($\Delta 5.1\%$) 減少して 1,353 人 (構成比 19.3%) となりました。

(2) 就職者の状況

就職者 (大学等進学者及び専修学校等進・入学者のうち就職している者を除く) は、前年より 26 人 ($\Delta 3.4\%$) 減少して 741 人となりました。

就職者数に大学等進学者及び専修学校等進・入学者のうち就職している者を加えた就職者総数は、前年より 24 人 ($\Delta 3.1\%$) 減少して 743 人となりました。

卒業生総数に占める就職者総数の割合（就職率）は、前年度と同数の10.6%（男子13.7%、女子7.4%）となっています。昭和36(1961)年3月のピーク時には61.3%（男子53.7%、女子70.4%）あった就職率は、平成23年度には10.0%を下回るまで低下しましたが、前年度から2年連続で10.0%を上回りました。

就職者総数を職業別にみると、「生産工程従事者」が226人（構成比30.4%）と最も多く、次に「事務従事者」104人（同14.0%）、「サービス職業従事者」102人（同13.7%）の順になっています。職業別に男女別の構成比をみると、男子は「生産工程従事者」が男子就職者総数の39.2%を占め、次に「建設・採掘従事者」14.5%、「運搬・清掃等従事者」11.2%の順となっています。女子は「事務従事者」が33.6%と最も多く、次に「サービス職業従事者」24.5%、「販売従事者」21.3%の順となっています。

就職者総数を産業別にみると、「製造業」が209人（構成比28.1%）と最も多く、次に「卸売業、小売業」112人（同15.1%）、「建設業」103人（同13.9%）の順となっています。産業別に男女別の構成比をみると、男子は「製造業」が31.6%と最も多く、次に「建設業」19.8%、「運輸業、郵送業」15.1%の順となっています。女子は「卸売業、小売業」が29.2%と最も多く、次に「製造業」21.3%、「医療、福祉」14.2%の順となっています。

また、平成16(2004)年から調査を開始した「一時的な仕事に就いた者」（臨時的な収入を目的とする仕事に就いた者（アルバイト、パート等））は134人で、卒業生総数に占める割合は前年度に比べて0.1ポイント減少して1.9%となっています。

表15 進路別高等学校卒業生数

卒業年月	総数	大学等 進学者 (a)	専修学校 等進・入学 者(b)	就職 した者 (c)	一時的な仕 事に就いた 者	左記及び 死亡・不詳 以外の者	死亡 ・ 不詳	(再掲) (a)及び(b)のうち就職している 者			(再掲) 就職者 総数 (c)+(d)
								総数(d)	(a)のうち	(b)のうち	
実 数 (人)											
22年3月	6,685	3,971	1,324	690	161	533	6	-	-	-	690
23年3月	6,862	4,098	1,338	654	130	642	-	2	1	1	656
24年3月	6,791	3,977	1,436	651	168	559	-	-	-	-	651
25年3月	7,239	4,270	1,425	767	148	629	-	-	-	-	767
26年3月	6,997	4,221	1,353	741	134	547	1	2	1	1	743
構 成 比 (%)											
22年3月	100.0	59.4	19.8	10.3	2.4	8.0	0.1	-	-	-	10.3
23年3月	100.0	59.7	19.5	9.5	1.9	9.4	-	0.0	0.0	0.0	9.6
24年3月	100.0	58.6	21.1	9.6	2.5	8.2	-	-	-	-	9.6
25年3月	100.0	59.0	19.7	10.6	2.0	8.7	-	-	-	-	10.6
26年3月	100.0	60.3	19.3	10.6	1.9	7.8	0.0	0.0	0.0	0.0	10.6

- (注) 1. 「大学等進学者」とは、大学・短期大学の本科・別科・通信教育部及び放送大学、高等学校等の専攻科へ進学した者をいう。
2. 「専修学校等進・入学」とは、専修学校(専門課程)への進学者並びに専修学校(一般課程)、各種学校及び公共職業能力開発施設等へ入学(所)した者をいう。

統計表

第1表 幼 稚

区 分	園 数	学級数	在 園 者 数									計	
			総 数			3 歳		4 歳		5 歳			
			計	男	女	男	女	男	女	男	女		
総 数													
平成22年度	86	819	23 382	11 935	11 447	3 341	3 191	4 216	4 146	4 378	4 110	8 756	
23年度	86	817	23 347	11 891	11 456	3 537	3 326	4 213	4 026	4 141	4 104	8 809	
24年度	86	822	23 388	11 943	11 445	3 459	3 382	4 306	4 068	4 178	3 995	8 562	
25年度	86	825	23 204	11 900	11 304	3 471	3 305	4 129	3 958	4 300	4 041	8 265	
26年度	86	816	22 573	11 487	11 086	3 433	3 320	3 947	3 817	4 107	3 949	7 934	
川 崎 区	19	125	3 210	1 585	1 625	475	507	559	538	551	580	1 123	
幸 区	11	105	3 030	1 565	1 465	490	447	509	512	566	506	1 038	
中 原 区	14	115	3 243	1 663	1 580	523	505	570	561	570	514	1 132	
高 津 区	10	124	3 825	1 917	1 908	552	603	642	633	723	672	1 380	
宮 前 区	11	145	4 022	2 043	1 979	577	571	679	675	787	733	1 445	
多 摩 区	13	114	2 902	1 442	1 460	427	393	521	510	494	557	1 019	
麻 生 区	8	88	2 341	1 272	1 069	389	294	467	388	416	387	797	
公 立													
平成22年度	-	-	-	-	-	-	-	-	-	-	-	-	
23年度	-	-	-	-	-	-	-	-	-	-	-	-	
24年度	-	-	-	-	-	-	-	-	-	-	-	-	
25年度	-	-	-	-	-	-	-	-	-	-	-	-	
26年度	-	-	-	-	-	-	-	-	-	-	-	-	
川 崎 区	-	-	-	-	-	-	-	-	-	-	-	-	
幸 区	-	-	-	-	-	-	-	-	-	-	-	-	
中 原 区	-	-	-	-	-	-	-	-	-	-	-	-	
高 津 区	-	-	-	-	-	-	-	-	-	-	-	-	
宮 前 区	-	-	-	-	-	-	-	-	-	-	-	-	
多 摩 区	-	-	-	-	-	-	-	-	-	-	-	-	
麻 生 区	-	-	-	-	-	-	-	-	-	-	-	-	
私 立													
平成22年度	86	819	23 382	11 935	11 447	3 341	3 191	4 216	4 146	4 378	4 110	8 756	
23年度	86	817	23 347	11 891	11 456	3 537	3 326	4 213	4 026	4 141	4 104	8 809	
24年度	86	822	23 388	11 943	11 445	3 459	3 382	4 306	4 068	4 178	3 995	8 562	
25年度	86	825	23 204	11 900	11 304	3 471	3 305	4 129	3 958	4 300	4 041	8 265	
26年度	86	816	22 573	11 487	11 086	3 433	3 320	3 947	3 817	4 107	3 949	7 934	
川 崎 区	19	125	3 210	1 585	1 625	475	507	559	538	551	580	1 123	
幸 区	11	105	3 030	1 565	1 465	490	447	509	512	566	506	1 038	
中 原 区	14	115	3 243	1 663	1 580	523	505	570	561	570	514	1 132	
高 津 区	10	124	3 825	1 917	1 908	552	603	642	633	723	672	1 380	
宮 前 区	11	145	4 022	2 043	1 979	577	571	679	675	787	733	1 445	
多 摩 区	13	114	2 902	1 442	1 460	427	393	521	510	494	557	1 019	
麻 生 区	8	88	2 341	1 272	1 069	389	294	467	388	416	387	797	

園

入園者数		修了者数			教員数				教 育 補 助 員 (本 務 者)	職員数(本務者)			区 分
男	女	計	男	女	計	本務者		兼務者		計	男	女	
						男	女						
4 427	4 329	8 446	4 287	4 159	1 499	87	1 169	243	29	179	94	85	総 数
4 517	4 292	8 466	4 345	4 121	1 511	93	1 168	250	31	184	97	87	平成22年度
4 339	4 223	8 286	4 176	4 110	1 516	86	1 165	265	27	182	100	82	23年度
4 270	3 995	8 335	4 204	4 131	1 522	88	1 162	272	34	187	102	85	24年度
4 000	3 934	8 545	4 368	4 177	1 561	92	1 183	286	33	188	98	90	25年度
525	598	1 207	596	611	218	12	178	28	8	27	13	14	26年度
548	490	1 073	545	528	188	8	150	30	8	17	8	9	川 崎 区
578	554	1 273	639	634	188	16	154	18	2	25	8	17	幸 区
648	732	1 368	698	670	244	14	196	34	4	29	15	14	中 原 区
714	731	1 550	832	718	304	22	221	61	4	46	30	16	高 津 区
528	491	1 156	565	591	208	15	176	17	7	31	15	16	宮 前 区
459	338	918	493	425	211	5	108	98	-	13	9	4	多 摩 区
													麻 生 区
-	-	70	49	21	-	-	-	-	-	-	-	-	公 立
-	-	-	-	-	-	-	-	-	-	-	-	-	平成22年度
-	-	-	-	-	-	-	-	-	-	-	-	-	23年度
-	-	-	-	-	-	-	-	-	-	-	-	-	24年度
-	-	-	-	-	-	-	-	-	-	-	-	-	25年度
-	-	-	-	-	-	-	-	-	-	-	-	-	26年度
-	-	-	-	-	-	-	-	-	-	-	-	-	川 崎 区
-	-	-	-	-	-	-	-	-	-	-	-	-	幸 区
-	-	-	-	-	-	-	-	-	-	-	-	-	中 原 区
-	-	-	-	-	-	-	-	-	-	-	-	-	高 津 区
-	-	-	-	-	-	-	-	-	-	-	-	-	宮 前 区
-	-	-	-	-	-	-	-	-	-	-	-	-	多 摩 区
-	-	-	-	-	-	-	-	-	-	-	-	-	麻 生 区
4 427	4 329	8 376	4 238	4 138	1 499	87	1 169	243	29	179	94	85	私 立
4 517	4 292	8 466	4 345	4 121	1 511	93	1 168	250	31	184	97	87	平成22年度
4 339	4 223	8 286	4 176	4 110	1 516	86	1 165	265	27	182	100	82	23年度
4 270	3 995	8 335	4 204	4 131	1 522	88	1 162	272	34	187	102	85	24年度
4 000	3 934	8 545	4 368	4 177	1 561	92	1 183	286	33	188	98	90	25年度
525	598	1 207	596	611	218	12	178	28	8	27	13	14	26年度
548	490	1 073	545	528	188	8	150	30	8	17	8	9	川 崎 区
578	554	1 273	639	634	188	16	154	18	2	25	8	17	幸 区
648	732	1 368	698	670	244	14	196	34	4	29	15	14	中 原 区
714	731	1 550	832	718	304	22	221	61	4	46	30	16	高 津 区
528	491	1 156	565	591	208	15	176	17	7	31	15	16	宮 前 区
459	338	918	493	425	211	5	108	98	-	13	9	4	多 摩 区
													麻 生 区

第2表 小
(1) 学校数、学級

区 分	学校数	学 級 数		児						
		総数	(再掲) 特別支 援学級	総 数			1 年		2 年	
				計	男	女	男	女	男	女
総 数										
平成22年度	117	2 602	403	71 982	36 619	35 363	6 152	5 901	6 145	5 960
23年度	117	2 653	411	71 892	36 701	35 191	6 262	5 755	6 107	5 882
24年度	117	2 663	408	71 964	36 695	35 269	6 046	5 880	6 252	5 741
25年度	117	2 660	397	72 198	36 911	35 287	6 334	6 005	6 026	5 864
26年度	117	2 674	393	73 014	37 346	35 668	6 514	6 204	6 318	6 020
川 崎 区	20	407	70	10 319	5 278	5 041	935	932	919	815
幸 区	13	283	51	7 455	3 836	3 619	680	647	669	686
中 原 区	19	435	61	11 973	6 282	5 691	1 074	983	1 084	944
高 津 区	16	423	56	12 056	6 194	5 862	1 090	1 036	1 051	1 024
宮 前 区	17	433	58	12 085	6 216	5 869	1 106	944	1 019	952
多 摩 区	15	334	46	9 201	4 508	4 693	765	817	731	793
麻 生 区	17	359	51	9 925	5 032	4 893	864	845	845	806
公 立										
平成22年度	113	2 554	403	70 329	36 040	34 289	6 055	5 724	6 055	5 783
23年度	113	2 605	411	70 271	36 140	34 131	6 182	5 574	6 011	5 707
24年度	113	2 615	408	70 375	36 151	34 224	5 965	5 709	6 174	5 559
25年度	113	2 612	397	70 615	36 380	34 235	6 240	5 836	5 944	5 691
26年度	113	2 626	393	71 436	36 809	34 627	6 416	6 036	6 224	5 852
川 崎 区	20	407	70	10 319	5 278	5 041	935	932	919	815
幸 区	13	283	51	7 455	3 836	3 619	680	647	669	686
中 原 区	18	429	61	11 929	6 263	5 666	1 070	977	1 083	943
高 津 区	15	411	56	11 599	5 967	5 632	1 050	999	1 008	987
宮 前 区	17	433	58	12 085	6 216	5 869	1 106	944	1 019	952
多 摩 区	14	316	46	8 554	4 460	4 094	756	721	725	691
麻 生 区	16	347	51	9 495	4 789	4 706	819	816	801	778
私 立										
平成22年度	4	48	-	1 653	579	1 074	97	177	90	177
23年度	4	48	-	1 621	561	1 060	80	181	96	175
24年度	4	48	-	1 589	544	1 045	81	171	78	182
25年度	4	48	-	1 583	531	1 052	94	169	82	173
26年度	4	48	-	1 578	537	1 041	98	168	94	168
川 崎 区	-	-	-	-	-	-	-	-	-	-
幸 区	-	-	-	-	-	-	-	-	-	-
中 原 区	1	6	-	44	19	25	4	6	1	1
高 津 区	1	12	-	457	227	230	40	37	43	37
宮 前 区	-	-	-	-	-	-	-	-	-	-
多 摩 区	1	18	-	647	48	599	9	96	6	102
麻 生 区	1	12	-	430	243	187	45	29	44	28

学 校
数 及 び 児 童 数

童 数								(再掲)特別 支援学級	(再掲) 外国人	区 分
3 年		4 年		5 年		6 年				
男	女	男	女	男	女	男	女			
総 数										
6 108	5 950	6 153	5 924	6 004	5 750	6 057	5 878	1 216	408	平成22年度
6 110	5 931	6 111	5 934	6 111	5 929	6 000	5 760	1 296	411	23年度
6 071	5 871	6 106	5 911	6 116	5 919	6 104	5 947	1 303	388	24年度
6 259	5 747	6 067	5 851	6 121	5 913	6 104	5 907	1 318	363	25年度
6 032	5 889	6 256	5 753	6 072	5 846	6 154	5 956	1 372	391	26年度
866	827	862	803	838	811	858	853	260	184	川 崎 区
623	580	634	575	641	539	589	592	180	43	幸 区
991	930	1 074	968	1 033	949	1 026	917	207	32	中 原 区
969	993	1 069	937	985	916	1 030	956	194	44	高 津 区
1 021	1 022	1 061	940	984	965	1 025	1 046	204	29	宮 前 区
750	790	748	742	742	787	772	764	163	26	多 摩 区
812	747	808	788	849	879	854	828	164	33	麻 生 区
公 立										
6 014	5 774	6 047	5 751	5 905	5 565	5 964	5 692	1 216	408	平成22年度
6 021	5 758	6 017	5 757	6 007	5 759	5 902	5 576	1 296	411	23年度
5 976	5 695	6 014	5 741	6 022	5 741	6 000	5 779	1 303	387	24年度
6 183	5 560	5 972	5 676	6 029	5 743	6 012	5 729	1 318	360	25年度
5 950	5 717	6 179	5 565	5 978	5 669	6 062	5 788	1 372	387	26年度
866	827	862	803	838	811	858	853	260	184	川 崎 区
623	580	634	575	641	539	589	592	180	43	幸 区
990	928	1 072	963	1 026	942	1 022	913	207	32	中 原 区
934	958	1 038	893	943	881	994	914	194	44	高 津 区
1 021	1 022	1 061	940	984	965	1 025	1 046	204	29	宮 前 区
743	687	744	635	736	684	756	676	163	22	多 摩 区
773	715	768	756	810	847	818	794	164	33	麻 生 区
私 立										
94	176	106	173	99	185	93	186	-	-	平成22年度
89	173	94	177	104	170	98	184	-	-	23年度
95	176	92	170	94	178	104	168	-	1	24年度
76	187	95	175	92	170	92	178	-	3	25年度
82	172	77	188	94	177	92	168	-	4	26年度
-	-	-	-	-	-	-	-	-	-	川 崎 区
-	-	-	-	-	-	-	-	-	-	幸 区
1	2	2	5	7	7	4	4	-	-	中 原 区
35	35	31	44	42	35	36	42	-	-	高 津 区
-	-	-	-	-	-	-	-	-	-	宮 前 区
7	103	4	107	6	103	16	88	-	4	多 摩 区
39	32	40	32	39	32	36	34	-	-	麻 生 区

第2表 小 学
(2) 教 員 数 及

区 分	教 員														
	総 数			本 務											
	計	男	女	計			校 長		副 校 長		教 頭		主 幹 教 諭		指 導
				計	男	女	男	女	男	女	男	女	男	女	男
総 数															
平成22年度	4 063	1 323	2 740	3 693	1 247	2 446	89	27	-	-	85	33	169	282	-
23年度	4 040	1 340	2 700	3 694	1 246	2 448	84	32	-	-	86	31	172	279	-
24年度	4 090	1 343	2 747	3 726	1 251	2 475	84	32	-	-	80	37	159	293	-
25年度	4 125	1 370	2 755	3 731	1 262	2 469	82	34	-	-	77	39	151	301	-
26年度	4 154	1 386	2 768	3 752	1 271	2 481	82	34	-	-	78	38	134	317	-
川 崎 区	639	244	395	572	215	357	18	2	-	-	16	4	19	57	-
幸 区	437	154	283	396	144	252	10	3	-	-	8	5	14	35	-
中 原 区	670	214	456	605	199	406	13	5	-	-	14	4	23	49	-
高 津 区	636	193	443	584	186	398	12	4	-	-	10	6	22	43	-
宮 前 区	645	201	444	586	188	398	7	10	-	-	11	6	17	50	-
多 摩 区	537	171	366	489	158	331	9	6	-	-	8	7	16	43	-
麻 生 区	590	209	381	520	181	339	13	4	-	-	11	6	23	40	-
公 立															
平成22年度	3 940	1 282	2 658	3 595	1 211	2 384	86	27	-	-	83	31	169	282	-
23年度	3 923	1 298	2 625	3 601	1 211	2 390	81	32	-	-	84	29	172	279	-
24年度	3 968	1 301	2 667	3 630	1 214	2 416	82	31	-	-	78	35	159	293	-
25年度	4 008	1 328	2 680	3 638	1 227	2 411	80	33	-	-	76	37	151	301	-
26年度	4 033	1 344	2 689	3 656	1 235	2 421	80	33	-	-	77	36	134	317	-
川 崎 区	639	244	395	572	215	357	18	2	-	-	16	4	19	57	-
幸 区	437	154	283	396	144	252	10	3	-	-	8	5	14	35	-
中 原 区	656	208	448	599	197	402	13	5	-	-	14	4	23	49	-
高 津 区	606	183	423	561	177	384	11	4	-	-	10	5	22	43	-
宮 前 区	645	201	444	586	188	398	7	10	-	-	11	6	17	50	-
多 摩 区	490	160	330	450	147	303	9	5	-	-	8	6	16	43	-
麻 生 区	560	194	366	492	167	325	12	4	-	-	10	6	23	40	-
私 立															
平成22年度	123	41	82	98	36	62	3	-	-	-	2	2	-	-	-
23年度	117	42	75	93	35	58	3	-	-	-	2	2	-	-	-
24年度	122	42	80	96	37	59	2	1	-	-	2	2	-	-	-
25年度	117	42	75	93	35	58	2	1	-	-	1	2	-	-	-
26年度	121	42	79	96	36	60	2	1	-	-	1	2	-	-	-
川 崎 区	-	-	-	-	-	-	-	-	-	-	-	-	-	-	-
幸 区	-	-	-	-	-	-	-	-	-	-	-	-	-	-	-
中 原 区	14	6	8	6	2	4	-	-	-	-	-	-	-	-	-
高 津 区	30	10	20	23	9	14	1	-	-	-	-	1	-	-	-
宮 前 区	-	-	-	-	-	-	-	-	-	-	-	-	-	-	-
多 摩 区	47	11	36	39	11	28	-	1	-	-	-	1	-	-	-
麻 生 区	30	15	15	28	14	14	1	-	-	-	1	-	-	-	-

(注)「副校長」「主幹教諭」「指導教諭」は平成20年度から調査

校（つづき）
び職員数

数											職員数(本務者)			区 分						
者											兼務者				計	男	女			
教諭		教諭		助教諭		養護教諭		養護助教諭		栄養教諭		講師						計		
女	男	女	男	女	男	女	男	女	男	女	男	女	計					男	女	
-	904	1 968	-	-	131	-	-	4	-	1	370	76	294	676	203	473	総 数			
-	904	1 974	-	-	128	-	-	4	-	-	346	94	252	655	202	453	平成22年度			
-	927	1 963	-	-	129	-	-	20	1	1	364	92	272	620	201	419	23年度			
-	952	1 948	-	-	126	-	-	20	-	1	394	108	286	621	205	416	24年度			
-	977	1 943	-	-	129	-	-	20	-	-	402	115	287	612	208	404	25年度			
-	162	270	-	-	18	-	-	6	-	-	67	29	38	111	35	76	26年度			
-	112	195	-	-	12	-	-	2	-	-	41	10	31	73	26	47	川 崎 区			
-	149	325	-	-	22	-	-	1	-	-	65	15	50	102	30	72	幸 区			
-	142	320	-	-	24	-	-	1	-	-	52	7	45	83	28	55	中 原 区			
-	153	310	-	-	18	-	-	4	-	-	59	13	46	85	31	54	高 津 区			
-	125	253	-	-	20	-	-	2	-	-	48	13	35	77	31	46	宮 前 区			
-	134	270	-	-	15	-	-	4	-	-	70	28	42	81	27	54	多 摩 区			
-	873	1 910	-	-	129	-	-	4	-	1	345	71	274	667	198	469	麻 生 区			
-	874	1 920	-	-	126	-	-	4	-	-	322	87	235	645	197	448	公 立			
-	894	1 909	-	-	127	-	-	20	1	1	338	87	251	611	197	414	平成22年度			
-	920	1 896	-	-	124	-	-	20	-	-	370	101	269	611	200	411	23年度			
-	944	1 888	-	-	127	-	-	20	-	-	377	109	268	602	204	398	24年度			
-	162	270	-	-	18	-	-	6	-	-	67	29	38	111	35	76	25年度			
-	112	195	-	-	12	-	-	2	-	-	41	10	31	73	26	47	26年度			
-	147	321	-	-	22	-	-	1	-	-	57	11	46	100	29	71	川 崎 区			
-	134	307	-	-	24	-	-	1	-	-	45	6	39	82	28	54	幸 区			
-	153	310	-	-	18	-	-	4	-	-	59	13	46	85	31	54	中 原 区			
-	114	228	-	-	19	-	-	2	-	-	40	13	27	72	29	43	高 津 区			
-	122	257	-	-	14	-	-	4	-	-	68	27	41	79	26	53	宮 前 区			
-	31	58	-	-	2	-	-	-	-	-	25	5	20	9	5	4	多 摩 区			
-	30	54	-	-	2	-	-	-	-	-	24	7	17	10	5	5	麻 生 区			
-	33	54	-	-	2	-	-	-	-	-	26	5	21	9	4	5	私 立			
-	32	52	-	-	2	-	-	-	-	1	24	7	17	10	5	5	平成22年度			
-	33	55	-	-	2	-	-	-	-	-	25	6	19	10	4	6	23年度			
-	-	-	-	-	-	-	-	-	-	-	-	-	-	-	-	-	24年度			
-	-	-	-	-	-	-	-	-	-	-	-	-	-	-	-	-	25年度			
-	2	4	-	-	-	-	-	-	-	-	8	4	4	2	1	1	26年度			
-	8	13	-	-	-	-	-	-	-	-	7	1	6	1	-	1	川 崎 区			
-	-	-	-	-	-	-	-	-	-	-	-	-	-	-	-	-	幸 区			
-	11	25	-	-	1	-	-	-	-	-	8	-	8	5	2	3	中 原 区			
-	12	13	-	-	1	-	-	-	-	-	2	1	1	2	1	1	高 津 区			
-	-	-	-	-	-	-	-	-	-	-	-	-	-	-	-	-	宮 前 区			
-	-	-	-	-	-	-	-	-	-	-	-	-	-	-	-	-	多 摩 区			
-	-	-	-	-	-	-	-	-	-	-	-	-	-	-	-	-	麻 生 区			

第3表 中
(1) 学校数、学級

区分	学校数	学級数		生			
		総数	(再掲)特別 支援学級	総数			1
				計	男	女	男
総数							
平成22年度	57	1 013	156	30 937	15 778	15 159	5 295
23年度	57	1 033	158	31 861	16 092	15 769	5 440
24年度	57	1 039	157	32 091	16 021	16 070	5 270
25年度	57	1 047	158	32 581	16 176	16 405	5 446
26年度	58	1 067	170	32 636	16 219	16 417	5 485
川崎区	11	150	26	4 307	2 212	2 095	806
幸区	5	87	15	2 644	1 331	1 313	501
中原区	10	177	30	5 001	2 843	2 158	980
高津区	6	133	15	4 427	1 890	2 537	639
宮前区	8	188	30	5 859	3 083	2 776	1 022
多摩区	9	167	24	5 387	2 127	3 260	660
麻生区	9	165	30	5 011	2 733	2 278	877
公立							
平成22年度	51	915	156	27 093	14 443	12 650	4 840
23年度	51	934	158	27 966	14 754	13 212	4 992
24年度	51	940	157	28 192	14 682	13 510	4 825
25年度	51	948	158	28 720	14 861	13 859	5 014
26年度	52	966	170	28 816	14 925	13 891	5 063
川崎区	11	150	26	4 307	2 212	2 095	806
幸区	5	87	15	2 644	1 331	1 313	501
中原区	8	157	30	4 446	2 295	2 151	803
高津区	5	115	15	3 677	1 890	1 787	639
宮前区	8	188	30	5 859	3 083	2 776	1 022
多摩区	7	134	24	4 064	2 127	1 937	660
麻生区	8	135	30	3 819	1 987	1 832	632
私立							
平成22年度	6	98	-	3 844	1 335	2 509	455
23年度	6	99	-	3 895	1 338	2 557	448
24年度	6	99	-	3 899	1 339	2 560	445
25年度	6	99	-	3 861	1 315	2 546	432
26年度	6	101	-	3 820	1 294	2 526	422
川崎区	-	-	-	-	-	-	-
幸区	-	-	-	-	-	-	-
中原区	2	20	-	555	548	7	177
高津区	1	18	-	750	-	750	-
宮前区	-	-	-	-	-	-	-
多摩区	2	33	-	1 323	-	1 323	-
麻生区	1	30	-	1 192	746	446	245

学 校 数 及 び 生 徒 数

徒 数							区 分
年	2 年		3 年		(再掲)特別 支援学級	(再掲) 外国人	
	女	男	女	男			
							総 数
5 175	5 320	5 063	5 163	4 921	484	246	平成22年度
5 497	5 307	5 190	5 345	5 082	529	245	23年度
5 355	5 440	5 505	5 311	5 210	556	204	24年度
5 533	5 277	5 358	5 453	5 514	575	178	25年度
5 508	5 446	5 552	5 288	5 357	612	162	26年度
749	757	693	649	653	105	76	川 崎 区
436	413	463	417	414	63	5	幸 区
675	956	739	907	744	104	29	中 原 区
862	626	856	625	819	65	20	高 津 区
913	1 009	945	1 052	918	107	12	宮 前 区
1 078	755	1 099	712	1 083	86	5	多 摩 区
795	930	757	926	726	82	15	麻 生 区
							公 立
4 324	4 879	4 207	4 724	4 119	484	236	平成22年度
4 637	4 853	4 342	4 909	4 233	529	237	23年度
4 498	4 997	4 647	4 860	4 365	556	199	24年度
4 694	4 833	4 504	5 014	4 661	575	166	25年度
4 666	5 016	4 718	4 846	4 507	612	154	26年度
749	757	693	649	653	105	76	川 崎 区
436	413	463	417	414	63	5	幸 区
673	781	737	711	741	104	28	中 原 区
612	626	607	625	568	65	20	高 津 区
913	1 009	945	1 052	918	107	12	宮 前 区
637	755	658	712	642	86	5	多 摩 区
646	675	615	680	571	82	8	麻 生 区
							私 立
851	441	856	439	802	-	10	平成22年度
860	454	848	436	849	-	8	23年度
857	443	858	451	845	-	5	24年度
839	444	854	439	853	-	12	25年度
842	430	834	442	850	-	8	26年度
-	-	-	-	-	-	-	川 崎 区
-	-	-	-	-	-	-	幸 区
2	175	2	196	3	-	1	中 原 区
250	-	249	-	251	-	-	高 津 区
-	-	-	-	-	-	-	宮 前 区
441	-	441	-	441	-	-	多 摩 区
149	255	142	246	155	-	7	麻 生 区

第3表 中 学
(2) 教 員 数 及

区 分	教 員														
	総 数			本 務											
	計	男	女	計			校 長		副 校 長		教 頭		主 幹 教 諭		指 導
				計	男	女	男	女	男	女	男	女	男	女	男
総 数															
平成22年度	2 317	1 284	1 033	1 898	1 085	813	47	4	1	2	44	9	187	69	-
23年度	2 348	1 293	1 055	1 937	1 097	840	46	6	1	1	45	8	182	78	-
24年度	2 362	1 284	1 078	1 962	1 101	861	46	6	1	1	46	7	180	80	-
25年度	2 385	1 285	1 100	1 967	1 099	868	46	6	1	1	44	9	181	80	-
26年度	2 433	1 326	1 107	1 995	1 124	871	47	5	1	2	46	8	175	92	-
川 崎 区	343	204	139	301	181	120	9	2	-	-	11	-	30	18	-
幸 区	183	106	77	166	100	66	5	-	-	-	4	1	16	9	-
中 原 区	386	221	165	331	193	138	6	2	-	-	8	1	30	18	-
高 津 区	305	162	143	250	142	108	5	-	1	-	5	-	15	12	-
宮 前 区	354	193	161	329	179	150	8	-	-	-	5	3	24	17	-
多 摩 区	407	177	230	309	146	163	6	1	-	2	6	2	27	8	-
麻 生 区	455	263	192	309	183	126	8	-	-	-	7	1	33	10	-
公 立															
平成22年度	1 891	1 077	814	1 702	979	723	47	4	-	-	43	8	187	69	-
23年度	1 926	1 088	838	1 738	991	747	46	5	-	-	44	7	182	78	-
24年度	1 944	1 090	854	1 756	994	762	46	5	-	-	45	6	180	80	-
25年度	1 972	1 095	877	1 764	989	775	46	5	-	-	43	8	181	80	-
26年度	2 017	1 126	891	1 790	1 013	777	47	5	-	-	45	7	175	92	-
川 崎 区	343	204	139	301	181	120	9	2	-	-	11	-	30	18	-
幸 区	183	106	77	166	100	66	5	-	-	-	4	1	16	9	-
中 原 区	310	175	135	288	165	123	6	2	-	-	7	1	30	18	-
高 津 区	232	133	99	212	124	88	5	-	-	-	5	-	15	12	-
宮 前 区	354	193	161	329	179	150	8	-	-	-	5	3	24	17	-
多 摩 区	276	147	129	247	130	117	6	1	-	-	6	1	27	8	-
麻 生 区	319	168	151	247	134	113	8	-	-	-	7	1	33	10	-
私 立															
平成22年度	426	207	219	196	106	90	-	-	1	2	1	1	-	-	-
23年度	422	205	217	199	106	93	-	1	1	1	1	1	-	-	-
24年度	418	194	224	206	107	99	-	1	1	1	1	1	-	-	-
25年度	413	190	223	203	110	93	-	1	1	1	1	1	-	-	-
26年度	416	200	216	205	111	94	-	-	1	2	1	1	-	-	-
川 崎 区	-	-	-	-	-	-	-	-	-	-	-	-	-	-	-
幸 区	-	-	-	-	-	-	-	-	-	-	-	-	-	-	-
中 原 区	76	46	30	43	28	15	-	-	-	-	1	-	-	-	-
高 津 区	73	29	44	38	18	20	-	-	1	-	-	-	-	-	-
宮 前 区	-	-	-	-	-	-	-	-	-	-	-	-	-	-	-
多 摩 区	131	30	101	62	16	46	-	-	-	2	-	1	-	-	-
麻 生 区	136	95	41	62	49	13	-	-	-	-	-	-	-	-	-

(注)「副校長」「主幹教諭」「指導教諭」は平成20年度から調査

校（つづき）
び職員数

者数												職員数(本務者)			区分		
者										兼務者			計	男		女	
教諭		教諭		助教諭		養護教諭	養護助教諭	栄養教諭		講師		計					
女	男	女	男	女	男	女	男	女	男	女	計	男	女				
-	806	673	-	-	56	-	-	-	-	-	419	199	220	163	83	80	総数 平成22年度
-	823	691	-	-	56	-	-	-	-	-	411	196	215	159	82	77	23年度
-	828	708	-	-	56	-	-	-	-	3	400	183	217	161	83	78	24年度
-	827	713	-	-	59	-	-	-	-	-	418	186	232	159	83	76	25年度
-	855	710	-	-	54	-	-	-	-	-	438	202	236	161	84	77	26年度
-	131	89	-	-	11	-	-	-	-	-	42	23	19	33	17	16	川崎区
-	75	52	-	-	4	-	-	-	-	-	17	6	11	16	11	5	幸区
-	149	109	-	-	8	-	-	-	-	-	55	28	27	23	10	13	中原区
-	116	90	-	-	6	-	-	-	-	-	55	20	35	13	8	5	高津区
-	142	123	-	-	7	-	-	-	-	-	25	14	11	23	11	12	宮前区
-	107	139	-	-	11	-	-	-	-	-	98	31	67	29	17	12	多摩区
-	135	108	-	-	7	-	-	-	-	-	146	80	66	24	10	14	麻生区
-	702	588	-	-	54	-	-	-	-	-	189	98	91	148	77	71	公立 平成22年度
-	719	603	-	-	54	-	-	-	-	-	188	97	91	143	76	67	23年度
-	723	617	-	-	54	-	-	-	-	-	188	96	92	145	76	69	24年度
-	719	625	-	-	57	-	-	-	-	-	208	106	102	143	76	67	25年度
-	746	621	-	-	52	-	-	-	-	-	227	113	114	148	78	70	26年度
-	131	89	-	-	11	-	-	-	-	-	42	23	19	33	17	16	川崎区
-	75	52	-	-	4	-	-	-	-	-	17	6	11	16	11	5	幸区
-	122	95	-	-	7	-	-	-	-	-	22	10	12	21	10	11	中原区
-	99	70	-	-	6	-	-	-	-	-	20	9	11	12	8	4	高津区
-	142	123	-	-	7	-	-	-	-	-	25	14	11	23	11	12	宮前区
-	91	97	-	-	10	-	-	-	-	-	29	17	12	20	11	9	多摩区
-	86	95	-	-	7	-	-	-	-	-	72	34	38	23	10	13	麻生区
-	104	85	-	-	2	-	-	-	-	-	230	101	129	15	6	9	私立 平成22年度
-	104	88	-	-	2	-	-	-	-	-	223	99	124	16	6	10	23年度
-	105	91	-	-	2	-	-	-	-	3	212	87	125	16	7	9	24年度
-	108	88	-	-	2	-	-	-	-	-	210	80	130	16	7	9	25年度
-	109	89	-	-	2	-	-	-	-	-	211	89	122	13	6	7	26年度
-	-	-	-	-	-	-	-	-	-	-	-	-	-	-	-	-	川崎区
-	-	-	-	-	-	-	-	-	-	-	-	-	-	-	-	-	幸区
-	27	14	-	-	1	-	-	-	-	-	33	18	15	2	-	2	中原区
-	17	20	-	-	-	-	-	-	-	-	35	11	24	1	-	1	高津区
-	-	-	-	-	-	-	-	-	-	-	-	-	-	-	-	-	宮前区
-	16	42	-	-	1	-	-	-	-	-	69	14	55	9	6	3	多摩区
-	49	13	-	-	-	-	-	-	-	-	74	46	28	1	-	1	麻生区

第4表 高

(1) 学校数、学科数、生

区分	学校数				学科数								計
	計	本校			計	普通	工業	商業	家庭	福祉	その他	総合	
		全日制	定時制	併置									
総数													
平成22年度	25	18	-	7	34	20	3	2	2	1	3	3	22 322
23年度	25	18	-	7	34	20	3	2	2	1	3	3	22 417
24年度	25	18	-	7	34	20	3	2	2	1	3	3	22 798
25年度	25	18	-	7	33	20	3	2	2	1	2	3	22 854
26年度	25	18	-	7	33	20	3	2	2	1	2	3	23 387
川崎区	3	1	-	2	5	2	-	-	1	1	-	1	2 676
幸区	2	-	-	2	4	1	1	1	-	-	1	-	1 743
中原区	6	5	-	1	9	5	1	1	1	-	1	-	5 389
高津区	2	1	-	1	2	2	-	-	-	-	-	-	1 781
宮前区	1	1	-	-	1	1	-	-	-	-	-	-	993
多摩区	8	7	-	1	9	7	1	-	-	-	-	1	7 427
麻生区	3	3	-	-	3	2	-	-	-	-	-	1	3 378
公立													
平成22年度	19	12	-	7	25	14	3	1	1	1	2	3	16 140
23年度	19	12	-	7	25	14	3	1	1	1	2	3	16 340
24年度	19	12	-	7	25	14	3	1	1	1	2	3	16 776
25年度	19	12	-	7	25	14	3	1	1	1	2	3	16 897
26年度	19	12	-	7	25	14	3	1	1	1	2	3	17 400
川崎区	3	1	-	2	5	2	-	-	1	1	-	1	2 676
幸区	2	-	-	2	4	1	1	1	-	-	1	-	1 743
中原区	4	3	-	1	5	3	1	-	-	-	1	-	3 505
高津区	1	-	-	1	1	1	-	-	-	-	-	-	1 056
宮前区	1	1	-	-	1	1	-	-	-	-	-	-	993
多摩区	6	5	-	1	7	5	1	-	-	-	-	1	5 775
麻生区	2	2	-	-	2	1	-	-	-	-	-	1	1 652
私立													
平成22年度	6	6	-	-	9	6	-	1	1	-	1	-	6 182
23年度	6	6	-	-	9	6	-	1	1	-	1	-	6 077
24年度	6	6	-	-	9	6	-	1	1	-	1	-	6 022
25年度	6	6	-	-	8	6	-	1	1	-	-	-	5 957
26年度	6	6	-	-	8	6	-	1	1	-	-	-	5 987
川崎区	-	-	-	-	-	-	-	-	-	-	-	-	-
幸区	-	-	-	-	-	-	-	-	-	-	-	-	-
中原区	2	2	-	-	4	2	-	1	1	-	-	-	1 884
高津区	1	1	-	-	1	1	-	-	-	-	-	-	725
宮前区	-	-	-	-	-	-	-	-	-	-	-	-	-
多摩区	2	2	-	-	2	2	-	-	-	-	-	-	1 652
麻生区	1	1	-	-	1	1	-	-	-	-	-	-	1 726

(注) 学科は設置されている学科を掲載した。

等 学 校
徒 数 及 び 教 職 員 数

生徒数		教 員 数							職員数(本務者)			区 分
男	女	総 数			本 務 者		兼 務 者		計	男	女	
		計	男	女	男	女	男	女				
11 222	11 100	2 125	1 366	759	1 073	428	293	331	237	115	122	総 数
11 397	11 020	2 101	1 350	751	1 050	439	300	312	231	117	114	平成22年度
11 662	11 136	2 103	1 374	729	1 049	429	325	300	233	118	115	23年度
11 705	11 149	2 073	1 355	718	1 047	433	308	285	233	121	112	24年度
11 832	11 555	2 086	1 357	729	1 048	435	309	294	229	121	108	25年度
1 110	1 566	271	173	98	142	60	31	38	28	18	10	26年度
935	808	192	142	50	114	41	28	9	33	21	12	川 崎 区
3 633	1 756	432	295	137	231	93	64	44	60	26	34	幸 区
518	1 263	186	112	74	76	42	36	32	10	4	6	中 原 区
436	557	72	51	21	41	11	10	10	7	4	3	高 津 区
3 397	4 030	606	352	254	286	142	66	112	65	35	30	宮 前 区
1 803	1 575	327	232	95	158	46	74	49	26	13	13	多 摩 区
												麻 生 区
												公 立
8 318	7 822	1 487	1 020	467	871	316	149	151	176	91	85	平成22年度
8 509	7 831	1 486	1 009	477	854	327	155	150	173	94	79	23年度
8 794	7 982	1 484	1 030	454	849	315	181	139	171	93	78	24年度
8 824	8 073	1 486	1 028	458	847	320	181	138	172	95	77	25年度
8 945	8 455	1 494	1 023	471	853	322	170	149	169	94	75	26年度
1 110	1 566	271	173	98	142	60	31	38	28	18	10	川 崎 区
935	808	192	142	50	114	41	28	9	33	21	12	幸 区
1 906	1 599	286	194	92	165	69	29	23	32	17	15	中 原 区
518	538	98	68	30	58	24	10	6	9	3	6	高 津 区
436	557	72	51	21	41	11	10	10	7	4	3	宮 前 区
3 397	2 378	434	302	132	256	92	46	40	47	26	21	多 摩 区
643	1 009	141	93	48	77	25	16	23	13	5	8	麻 生 区
												私 立
2 904	3 278	638	346	292	202	112	144	180	61	24	37	平成22年度
2 888	3 189	615	341	274	196	112	145	162	58	23	35	23年度
2 868	3 154	619	344	275	200	114	144	161	62	25	37	24年度
2 881	3 076	587	327	260	200	113	127	147	61	26	35	25年度
2 887	3 100	592	334	258	195	113	139	145	60	27	33	26年度
-	-	-	-	-	-	-	-	-	-	-	-	川 崎 区
-	-	-	-	-	-	-	-	-	-	-	-	幸 区
1 727	157	146	101	45	66	24	35	21	28	9	19	中 原 区
-	725	88	44	44	18	18	26	26	1	1	-	高 津 区
-	-	-	-	-	-	-	-	-	-	-	-	宮 前 区
-	1 652	172	50	122	30	50	20	72	18	9	9	多 摩 区
1 160	566	186	139	47	81	21	58	26	13	8	5	麻 生 区

第4表 高等学
(2) 課程別

区 分	全 日 制									
	総 数			1 年		2 年		3 年		計
	計	男	女	男	女	男	女	男	女	
総 数										
平成22年度	20 560	10 161	10 399	3 609	3 616	3 294	3 393	3 258	3 390	1 762
23年度	20 664	10 305	10 359	3 542	3 433	3 549	3 575	3 214	3 351	1 753
24年度	21 074	10 564	10 510	3 610	3 585	3 483	3 396	3 471	3 529	1 724
25年度	21 179	10 637	10 542	3 681	3 644	3 538	3 527	3 418	3 371	1 675
26年度	21 765	10 787	10 978	3 689	3 896	3 616	3 585	3 482	3 497	1 622
川崎区	2 166	838	1 328	279	467	272	422	287	439	510
幸区	1 381	665	716	236	238	218	244	211	234	362
中原区	5 198	3 524	1 674	1 187	567	1 197	550	1 140	557	191
高津区	1 468	344	1 124	128	399	106	366	110	359	313
宮前区	993	436	557	143	215	155	164	138	178	-
多摩区	7 181	3 177	4 004	1 090	1 436	1 101	1 331	986	1 237	246
麻生区	3 378	1 803	1 575	626	574	567	508	610	493	-
公 立										
平成22年度	14 378	7 257	7 121	2 609	2 528	2 342	2 303	2 306	2 290	1 762
23年度	14 587	7 417	7 170	2 573	2 399	2 565	2 501	2 279	2 270	1 753
24年度	15 052	7 696	7 356	2 663	2 518	2 528	2 377	2 505	2 461	1 724
25年度	15 222	7 756	7 466	2 678	2 613	2 598	2 490	2 480	2 363	1 675
26年度	15 778	7 900	7 878	2 725	2 833	2 623	2 578	2 552	2 467	1 622
川崎区	2 166	838	1 328	279	467	272	422	287	439	510
幸区	1 381	665	716	236	238	218	244	211	234	362
中原区	3 314	1 797	1 517	626	515	589	505	582	497	191
高津区	743	344	399	128	150	106	128	110	121	313
宮前区	993	436	557	143	215	155	164	138	178	-
多摩区	5 529	3 177	2 352	1 090	872	1 101	788	986	692	246
麻生区	1 652	643	1 009	223	376	182	327	238	306	-
私 立										
平成22年度	6 182	2 904	3 278	1 000	1 088	952	1 090	952	1 100	-
23年度	6 077	2 888	3 189	969	1 034	984	1 074	935	1 081	-
24年度	6 022	2 868	3 154	947	1 067	955	1 019	966	1 068	-
25年度	5 957	2 881	3 076	1 003	1 031	940	1 037	938	1 008	-
26年度	5 987	2 887	3 100	964	1 063	993	1 007	930	1 030	-
川崎区	-	-	-	-	-	-	-	-	-	-
幸区	-	-	-	-	-	-	-	-	-	-
中原区	1 884	1 727	157	561	52	608	45	558	60	-
高津区	725	-	725	-	249	-	238	-	238	-
宮前区	-	-	-	-	-	-	-	-	-	-
多摩区	1 652	-	1 652	-	564	-	543	-	545	-
麻生区	1 726	1 160	566	403	198	385	181	372	187	-

校（つづき）
の生徒数

定 時 制										区 分
総 数		1 年		2 年		3 年		4 年		
男	女	男	女	男	女	男	女	男	女	
1 061	701	405	219	303	191	189	163	164	128	総 数
1 092	661	386	204	296	180	262	170	148	107	平成22年度
1 098	626	381	200	265	165	269	155	183	106	23年度
1 068	607	331	189	300	167	246	144	191	107	24年度
1 045	577	321	160	272	160	265	152	187	105	25年度
272	238	108	81	65	66	62	56	37	35	26年度
270	92	56	12	79	29	77	28	58	23	川 崎 区
109	82	45	25	27	21	25	22	12	14	幸 区
174	139	54	37	37	34	42	40	41	28	中 原 区
-	-	-	-	-	-	-	-	-	-	高 津 区
220	26	58	5	64	10	59	6	39	5	宮 前 区
-	-	-	-	-	-	-	-	-	-	多 摩 区
										麻 生 区
1 061	701	405	219	303	191	189	163	164	128	公 立
1 092	661	386	204	296	180	262	170	148	107	平成22年度
1 098	626	381	200	265	165	269	155	183	106	23年度
1 068	607	331	189	300	167	246	144	191	107	24年度
1 045	577	321	160	272	160	265	152	187	105	25年度
272	238	108	81	65	66	62	56	37	35	26年度
270	92	56	12	79	29	77	28	58	23	川 崎 区
109	82	45	25	27	21	25	22	12	14	幸 区
174	139	54	37	37	34	42	40	41	28	中 原 区
-	-	-	-	-	-	-	-	-	-	高 津 区
220	26	58	5	64	10	59	6	39	5	宮 前 区
-	-	-	-	-	-	-	-	-	-	多 摩 区
										麻 生 区
-	-	-	-	-	-	-	-	-	-	私 立
-	-	-	-	-	-	-	-	-	-	平成22年度
-	-	-	-	-	-	-	-	-	-	23年度
-	-	-	-	-	-	-	-	-	-	24年度
-	-	-	-	-	-	-	-	-	-	25年度
-	-	-	-	-	-	-	-	-	-	26年度
-	-	-	-	-	-	-	-	-	-	川 崎 区
-	-	-	-	-	-	-	-	-	-	幸 区
-	-	-	-	-	-	-	-	-	-	中 原 区
-	-	-	-	-	-	-	-	-	-	高 津 区
-	-	-	-	-	-	-	-	-	-	宮 前 区
-	-	-	-	-	-	-	-	-	-	多 摩 区
-	-	-	-	-	-	-	-	-	-	麻 生 区

第5表 専修

(1) 設置者別の学校数、

区分	設置者別の学校数・生徒														
	総数				公立			学校法人			準学校法人			財団法人	
	学校数	生徒数			学校数	生徒数		学校数	生徒数		学校数	生徒数		学校数	生徒
		計	男	女		男	女		男	女		男	女		男
平成22年度	10	1 687	647	1 040	-	-	-	1	30	227	4	563	439	2	44
23年度	10	1 354	428	926	-	-	-	2	214	300	3	168	260	2	34
24年度	10	1 236	337	899	-	-	-	2	108	277	3	179	282	2	37
25年度	9	1 093	259	834	-	-	-	1	25	241	3	184	276	2	42
26年度	9	1 165	296	869	-	-	-	1	29	235	3	216	292	2	44
川崎区	5	689	229	460	-	-	-	-	-	-	2	195	275	1	34
幸区	-	-	-	-	-	-	-	-	-	-	-	-	-	-	-
中原区	-	-	-	-	-	-	-	-	-	-	-	-	-	-	-
高津区	1	93	10	83	-	-	-	-	-	-	-	-	-	1	10
宮前区	2	345	36	309	-	-	-	1	29	235	-	-	-	-	-
多摩区	1	38	21	17	-	-	-	-	-	-	1	21	17	-	-
麻生区	-	-	-	-	-	-	-	-	-	-	-	-	-	-	-

(2) 課程別の学科数、生徒数、入

区分	課程別の学科数・生徒数										
	総数				専門課程				高等課程		
	学科数	生徒数			学科数	生徒数			学科数	生徒数	
		計	男	女		計	男	女		計	男
平成22年度	20	1 687	647	1 040	19	1 597	647	950	1	90	-
23年度	20	1 354	428	926	19	1 268	428	840	1	86	-
24年度	25	1 236	337	899	24	1 153	337	816	1	83	-
25年度	29	1 093	259	834	28	1 016	259	757	1	77	-
26年度	22	1 165	296	869	21	1 087	296	791	1	78	-
工業関係	5	65	42	23	5	65	42	23	-	-	-
情報処理	2	30	8	22	2	30	8	22	-	-	-
その他	3	35	34	1	3	35	34	1	-	-	-
医療関係	4	516	46	470	3	438	46	392	1	78	-
看護	3	438	46	392	3	438	46	392	-	-	-
准看護	1	78	-	78	-	-	-	-	1	78	-
衛生関係	1	100	44	56	1	100	44	56	-	-	-
美容	1	100	44	56	1	100	44	56	-	-	-
商業実務関係	3	96	40	56	3	96	40	56	-	-	-
商業	-	-	-	-	-	-	-	-	-	-	-
旅行	1	8	2	6	1	8	2	6	-	-	-
情報	-	-	-	-	-	-	-	-	-	-	-
ビジネス	2	88	38	50	2	88	38	50	-	-	-
服飾・家政関係	4	106	-	106	4	106	-	106	-	-	-
和洋裁	2	41	-	41	2	41	-	41	-	-	-
*ファッションビジネス	2	65	-	65	2	65	-	65	-	-	-
文化・教養関係	4	244	103	141	4	244	103	141	-	-	-
外国語	1	18	7	11	1	18	7	11	-	-	-
演劇・映画	-	-	-	-	-	-	-	-	-	-	-
音楽	-	-	-	-	-	-	-	-	-	-	-
その他	3	226	96	130	3	226	96	130	-	-	-
教育・社会福祉	1	38	21	17	1	38	21	17	-	-	-
介護福祉	1	38	21	17	1	38	21	17	-	-	-

(注) *は、平成17年度までは、「和洋裁」に含まれていた学科である。

学 校

生徒数及び教職員数

数										教員数				職員数 (本務者)	区 分
人 数	社団法人			その他の法人			個 人			計	本務者		兼務者		
	学校数	生徒数		学校数	生徒数		学校数	生徒数			男	女			
		男	女		男	女		男	女						
75	1	-	90	1	10	69	1	-	140	624	31	61	532	44	平成22年度
74	1	-	86	1	12	62	1	-	144	583	26	60	497	37	23年度
72	1	-	83	1	13	68	1	-	117	569	23	65	481	32	24年度
66	1	-	77	1	8	68	1	-	106	548	20	63	465	24	25年度
84	1	-	78	1	7	74	1	-	106	554	25	65	464	24	26年度
1	1	-	78	-	-	-	1	-	106	220	17	26	177	14	川崎区
-	-	-	-	-	-	-	-	-	-	-	-	-	-	-	幸区
-	-	-	-	-	-	-	-	-	-	-	-	-	-	-	中原区
83	-	-	-	-	-	-	-	-	-	87	-	10	77	1	高津区
-	-	-	-	1	7	74	-	-	-	219	2	28	189	6	宮前区
-	-	-	-	-	-	-	-	-	-	28	6	1	21	3	多摩区
-	-	-	-	-	-	-	-	-	-	-	-	-	-	-	麻生区

学者数及び卒業生数

					入学者数(春期)			卒業生数(前年度間)			区 分
一般課程					計	男	女	計	男	女	
学科数		生徒数									
女	計	男	女								
90	-	-	-	-	743	281	462	765	276	489	平成22年度
86	-	-	-	-	545	122	423	760	293	467	23年度
83	-	-	-	-	550	164	386	582	233	349	24年度
77	-	-	-	-	566	163	403	589	208	381	25年度
78	-	-	-	-	662	202	460	503	136	367	26年度
-	-	-	-	-	42	23	19	33	24	9	工業関係
-	-	-	-	-	24	5	19	15	7	8	情報処理
-	-	-	-	-	18	18	-	18	17	1	その他
78	-	-	-	-	213	17	196	175	12	163	医療関係
-	-	-	-	-	173	17	156	137	12	125	看護
78	-	-	-	-	40	-	40	38	-	38	准看護
-	-	-	-	-	59	27	32	45	16	29	衛生関係
-	-	-	-	-	59	27	32	45	16	29	美容
-	-	-	-	-	59	25	34	48	15	33	商業実務関係
-	-	-	-	-	-	-	-	-	-	-	
-	-	-	-	-	2	2	-	4	-	4	旅行
-	-	-	-	-	-	-	-	-	-	-	情報
-	-	-	-	-	57	23	34	44	15	29	ビジネス
-	-	-	-	-	39	-	39	20	-	20	家政関係
-	-	-	-	-	21	-	21	3	-	3	和洋裁
-	-	-	-	-	18	-	18	17	-	17	*ファッションビジネス
-	-	-	-	-	232	100	132	158	54	104	文化・教養関係
-	-	-	-	-	13	5	8	1	1	-	外国語
-	-	-	-	-	-	-	-	-	-	-	演劇・映画
-	-	-	-	-	-	-	-	-	-	-	音楽
-	-	-	-	-	219	95	124	157	53	104	その他
-	-	-	-	-	18	10	8	24	15	9	教育・社会福祉
-	-	-	-	-	18	10	8	24	15	9	介護福祉

第6表 特別支

区分	学校数	学級数					幼児・児						
		計	幼稚部	小学部	中学部	高等部	総数			幼稚部			計
							計	男	女	計	男	女	
平成22年度	6	285	1	84	75	125	1 056	711	345	2	1	1	250
23年度	6	298	1	83	78	136	1 126	764	362	4	1	3	243
24年度	6	305	2	78	80	145	1 176	793	383	8	2	6	227
25年度	6	308	3	73	82	150	1 198	819	379	9	5	4	207
26年度	7	331	2	85	84	160	1 287	879	408	7	3	4	244

(注) 特別支援学校は、平成19年の学校教育法の改正により、「盲学校、ろう学校、養護学校」を一本化したものである。
本市における特別支援学校は市立4校(分校も含む)、県立3校の計7校である。

第7表 各種

(1) 設置者別の学校

区分	設置者別の学校数・生徒数											
	総数			学校法人			準学校法人			社団・財団法		
	学校数	生徒数		学校数	生徒数		学校数	生徒数		学校数	生徒	
計		男	女		男	女		男	女			
平成22年度	3	149	60	89	-	-	-	2	59	79	-	-
23年度	3	144	53	91	-	-	-	2	53	79	-	-
24年度	3	128	49	79	-	-	-	2	49	73	-	-
25年度	2	112	45	67	-	-	-	2	45	67	-	-
26年度	2	104	44	60	-	-	-	2	44	60	-	-
川崎区	1	58	25	33	-	-	-	1	25	33	-	-
幸区	-	-	-	-	-	-	-	-	-	-	-	-
中原区	-	-	-	-	-	-	-	-	-	-	-	-
高津区	1	46	19	27	-	-	-	1	19	27	-	-
宮前区	-	-	-	-	-	-	-	-	-	-	-	-
多摩区	-	-	-	-	-	-	-	-	-	-	-	-
麻生区	-	-	-	-	-	-	-	-	-	-	-	-

(注) 本市における各種学校は私立のみである。

(2) 課程別の生徒数、入学者数

区分	課程数		生徒数								
	昼	夜	総数			修業年限1年未満の課程		修業年限1年以上の課程		(再掲) 昼の	
			計	男	女	男	女	男	女	計	男
平成22年度	6	-	149	60	89	-	-	60	89	149	60
23年度	6	-	144	53	91	-	-	53	91	144	53
24年度	6	-	128	49	79	-	-	49	79	128	49
25年度	4	-	112	45	67	-	-	45	67	112	45
26年度	4	-	104	44	60	-	-	44	60	104	44
各種学校のみ	4	-	104	44	60	-	-	44	60	104	44
外国人学校	4	-	104	44	60	-	-	44	60	104	44

(注) 本市における各種学校は私立のみである。

援 学 校

童・生徒数								教員数(本務者)			職員数 (本務者)	区 分
小学部		中学部			高等部			計	男	女		
男	女	計	男	女	計	男	女					
172	78	237	172	65	567	366	201	624	254	370	51	平成 22 年度 23 年度 24 年度 25 年度 26 年度
164	79	249	179	70	630	420	210	649	260	389	47	
157	70	260	180	80	681	454	227	662	265	397	48	
139	68	272	187	85	710	488	222	682	276	406	49	
170	74	273	179	94	763	527	236	721	272	449	49	

学 校

数、生徒数及び教職員数

人 数	その他の法人				個人			教員数				職員数 (本務者)	区 分
	学校数	生徒数		学校数	生徒数		計	本務者		兼務者			
		男	女		男	女		男	女				
-	-	-	-	1	1	10	28	6	17	5	5	平成 22 年度 23 年度 24 年度 25 年度 26 年度	
-	-	-	-	1	-	12	29	8	16	5	5		
-	-	-	-	1	-	6	28	7	17	4	5		
-	-	-	-	-	-	-	23	7	12	4	5		
-	-	-	-	-	-	-	23	6	14	3	5		
-	-	-	-	-	-	-	12	4	6	2	3	川 崎 区 幸 原 区 中 津 区 高 津 区 宮 前 区 多 摩 区 麻 生 区	
-	-	-	-	-	-	-	-	-	-	-	-		
-	-	-	-	-	-	-	-	-	-	-	-		
-	-	-	-	-	-	-	11	2	8	1	2		
-	-	-	-	-	-	-	-	-	-	-	-		
-	-	-	-	-	-	-	-	-	-	-	-		
-	-	-	-	-	-	-	-	-	-	-	-		

及び卒業生数

課程	(再掲)高等学校以上を 入学資格とする課程			入学者数(春期)			卒業生数(前年度間)			区 分
	女	計	男	計	男	女	計	男	女	
89	-	-	-	33	13	20	33	8	25	平成 22 年度 23 年度 24 年度 25 年度 26 年度
91	-	-	-	38	15	23	39	17	22	
79	-	-	-	27	7	20	38	10	28	
67	-	-	-	18	6	12	31	9	22	
60	-	-	-	23	13	10	29	13	16	
60	-	-	-	23	13	10	29	13	16	各種学校のための課程 外国人学校
60	-	-	-	23	13	10	29	13	16	

第8表 不就学学齢児童・生徒数

(1) 不就学態様別学齢児童・生徒数

区分	総数	学齢児童数							学齢生徒数				
		計	6歳	7歳	8歳	9歳	10歳	11歳	計	12歳	13歳	14歳	
就学免除者	計	-	-	-	-	-	-	-	-	-	-	-	-
	男	-	-	-	-	-	-	-	-	-	-	-	-
	女	-	-	-	-	-	-	-	-	-	-	-	-
就学猶予者	計	1	1	1	-	-	-	-	-	-	-	-	-
	男	1	1	1	-	-	-	-	-	-	-	-	-
	女	-	-	-	-	-	-	-	-	-	-	-	-
1年以上 居所不明者	計	6	3	-	1	-	2	-	-	3	-	2	1
	男	3	2	-	1	-	1	-	-	1	-	-	1
	女	3	1	-	-	-	1	-	-	2	-	2	-
平成25年度間 死亡者	計	3	1	-	-	-	1	-	-	2	-	2	-
	男	2	-	-	-	-	-	-	-	2	-	2	-
	女	1	1	-	-	-	1	-	-	-	-	-	-

(2) 不就学理由別免除者及び猶予者

区分	就学免除者							就学猶予者						
	総数			6歳～11歳		12歳～14歳		総数			6歳～11歳		12歳～14歳	
	計	男	女	男	女	男	女	計	男	女	男	女	男	女
平成24年度	2	-	2	-	1	-	1	4	1	3	1	3	-	-
25年度	2	-	2	-	1	-	1	2	2	-	2	-	-	-
26年度	-	-	-	-	-	-	-	1	1	-	1	-	-	-
病弱・ 発育不完全	-	-	-	-	-	-	-	1	1	-	1	-	-	-
重国籍のため	-	-	-	-	-	-	-	-	-	-	-	-	-	-
その他	-	-	-	-	-	-	-	-	-	-	-	-	-	-

(注)平成25年度から、以下のとおり区分を変更。

- ・就学免除者の区分(「肢体不自由」～「知的障害」)及び就学猶予者の区分(「視覚障害」～「知的障害」)を「病弱・発育不完全」にまとめる。
- ・「その他」の区分を、「重国籍のため」と「その他」に分割する。

第9表 中学卒業者の卒業後の状況

区 分	総 数			公 立			私 立		
	計	男	女	計	男	女	計	男	女
平成 22 年 3 月 卒 業 者	10 423	5 287	5 136	9 141	4 837	4 304	1 282	450	832
23 年 3 月 卒 業 者	10 084	5 169	4 915	8 849	4 732	4 117	1 235	437	798
24 年 3 月 卒 業 者	10 467	5 375	5 092	9 195	4 943	4 252	1 272	432	840
25 年 3 月 卒 業 者	10 527	5 314	5 213	9 234	4 863	4 371	1 293	451	842
26 年 3 月 卒 業 者	10 947	5 453	5 494	9 663	5 015	4 648	1 284	438	846
A 高 等 学 校 等 進 学 者	10 797	5 370	5 427	9 514	4 933	4 581	1 283	437	846
1 高 等 学 校 本 科 総 数	10 626	5 250	5 376	9 343	4 813	4 530	1 283	437	846
全 日 制	9 916	4 786	5 130	8 639	4 355	4 284	1 277	431	846
定 時 制	406	284	122	406	284	122	-	-	-
通 信 制	304	180	124	298	174	124	6	6	-
2 高 等 学 校 別 科	1	1	-	1	1	-	-	-	-
3 高 等 専 門 学 校	17	14	3	17	14	3	-	-	-
4 特 別 支 援 学 校 本 科	153	105	48	153	105	48	-	-	-
5 特 別 支 援 学 校 別 科	-	-	-	-	-	-	-	-	-
6 中 等 教 育 学 校 後 期 課 程 本 科	-	-	-	-	-	-	-	-	-
B 専 修 学 校 (高 等 課 程) 進 学 者	22	10	12	22	10	12	-	-	-
C 専 修 学 校 (一 般 課 程) 等 入 学 者	11	6	5	11	6	5	-	-	-
1 専 修 学 校 (一 般 課 程)	5	4	1	5	4	1	-	-	-
2 各 種 学 校	6	2	4	6	2	4	-	-	-
D 公 共 職 業 能 力 開 発 施 設 等	2	2	-	2	2	-	-	-	-
E 就 職 し た 者	25	20	5	25	20	5	-	-	-
F 上 記 及 び 死 亡 ・ 不 詳 以 外 の 者	89	45	44	88	44	44	1	1	-
G 死 亡 ・ 不 詳	1	-	1	1	-	1	-	-	-
H 就 職 し つ つ 進 ・ 入 学 し て い る 者 (再 掲)	1	1	-	1	1	-	-	-	-
1 高 等 学 校 等	1	1	-	1	1	-	-	-	-
2 専 修 学 校 (高 等 課 程) 進 学 者	-	-	-	-	-	-	-	-	-
3 専 修 学 校 (一 般 課 程) 等 入 学 者	-	-	-	-	-	-	-	-	-
I 他 県 の 高 等 学 校 等 進 学 者 (再 掲)	2 564	1 496	1 068	2 534	1 484	1 050	30	12	18
J 高 等 学 校 等 へ の 入 学 志 願 者 (再 掲)	10 549	5 216	5 333	9 272	4 785	4 487	1 277	431	846
1 高 等 学 校 本 科 総 数	10 377	5 096	5 281	9 100	4 665	4 435	1 277	431	846
全 日 制	9 970	4 812	5 158	8 693	4 381	4 312	1 277	431	846
定 時 制	407	284	123	407	284	123	-	-	-
2 高 等 専 門 学 校	19	15	4	19	15	4	-	-	-
3 特 別 支 援 学 校 本 科	153	105	48	153	105	48	-	-	-
4 中 等 教 育 学 校 後 期 課 程 本 科	-	-	-	-	-	-	-	-	-
K 就 職 者 総 数 (E + H)	26	21	5	26	21	5	-	-	-
1 第 一 次 産 業	-	-	-	-	-	-	-	-	-
2 第 二 次 産 業	6	6	-	6	6	-	-	-	-
3 第 三 次 産 業	13	10	3	13	10	3	-	-	-
4 上 記 以 外 の も の	7	5	2	7	5	2	-	-	-

第10表 高等学校卒業者の卒業後の状況

(1) 進路別の状況

区 分	総 数			公 立			私 立		
	計	男	女	計	男	女	計	男	女
平成 22 年 3 月 卒 業 者	6 685	3 365	3 320	4 622	2 409	2 213	2 063	956	1 107
23 年 3 月 卒 業 者	6 862	3 396	3 466	4 816	2 449	2 367	2 046	947	1 099
24 年 3 月 卒 業 者	6 791	3 349	3 442	4 788	2 424	2 364	2 003	925	1 078
25 年 3 月 卒 業 者	7 239	3 647	3 592	5 218	2 685	2 533	2 021	962	1 059
26 年 3 月 卒 業 者	6 997	3 578	3 419	5 058	2 644	2 414	1 939	934	1 005
A 大 学 等 進 学 者	4 221	2 091	2 130	2 543	1 288	1 255	1 678	803	875
1 大 学 (学 部)	3 945	2 078	1 867	2 277	1 275	1 002	1 668	803	865
2 短 期 大 学 (本 科)	270	12	258	260	12	248	10	-	10
3 大学・短期大学の通信教育部及び放送大学	5	1	4	5	1	4	-	-	-
4 大学・短期大学(別科)	1	-	1	1	-	1	-	-	-
5 高 等 学 校 (専 攻 科)	-	-	-	-	-	-	-	-	-
6 特別支援学校高等部(専攻科)	-	-	-	-	-	-	-	-	-
B 専修学校(専門課程)進学者	974	373	601	934	368	566	40	5	35
C 専修学校(一般課程)等入学者	349	261	88	213	168	45	136	93	43
1 専修学校(一般課程)等	220	166	54
2 各 種 学 校	129	95	34
D 公共職業能力開発施設等	30	25	5	30	25	5	-	-	-
E 就 職 し た 者	741	488	253	734	484	250	7	4	3
F 一時的な仕事に就いた者	134	61	73	134	61	73	-	-	-
G 上記及び死亡・不詳以外の者	547	278	269	470	250	220	77	28	49
H 死 亡 ・ 不 詳	1	1	-	-	-	-	1	1	-
I 就職しつつ進・入学している者(再掲)	2	2	-	2	2	-	-	-	-
1 大 学 等 進 学 者	1	1	-	1	1	-	-	-	-
2 専修学校(専門課程)進学者	-	-	-	-	-	-	-	-	-
3 専修学校(一般課程)等入学者	-	-	-	-	-	-	-	-	-
4 公共職業能力開発施設等入学者	1	1	-	1	1	-	-	-	-
J 大学・短期大学への入学志願者(再掲)	4 754	2 468	2 286	2 914	1 571	1 343	1 840	897	943
1 大 学 (学 部)	4 481	2 454	2 027	2 651	1 557	1 094	1 830	897	933
2 短 期 大 学 (本 科)	273	14	259	263	14	249	10	-	10
K 就 職 者 総 数 (E + I)	743	490	253	736	486	250	7	4	3
自家自営業についた者(再掲)	22	19	3	22	19	3	-	-	-

(注) 専修学校の一般課程と各種学校毎の集計は、平成20年度から集計方法が変更され、公私の別が廃止された。

(2) 就職者の状況

区 分	総 数			公 立			私 立		
	計	男	女	計	男	女	計	男	女
就 職 者 総 数	743	490	253	736	486	250	7	4	3
(職 業 別)									
B 専 門 的 ・ 技 術 的 職 業 従 事 者	23	21	2	22	20	2	1	1	-
C 事 務 従 事 者	104	19	85	104	19	85	-	-	-
D 販 売 従 事 者	79	25	54	78	25	53	1	-	1
E サ ー ビ ス 職 業 従 事 者	102	40	62	100	38	62	2	2	-
F 保 安 職 業 従 事 者	21	18	3	21	18	3	-	-	-
G 農 林 漁 業 従 事 者	-	-	-	-	-	-	-	-	-
1 農 林 業 従 事 者	-	-	-	-	-	-	-	-	-
2 漁 業 従 事 者	-	-	-	-	-	-	-	-	-
H 生 産 工 程 従 事 者	226	192	34	224	192	32	2	-	2
1 製 造 ・ 加 工 従 事 者	139	111	28	137	111	26	2	-	2
2 機 械 組 立 従 事 者	36	32	4	36	32	4	-	-	-
3 整 備 修 理 従 事 者	13	13	-	13	13	-	-	-	-
4 検 査 従 事 者	23	23	-	23	23	-	-	-	-
5 そ の 他	15	13	2	15	13	2	-	-	-
I 輸 送 ・ 機 械 運 転 従 事 者	45	41	4	44	40	4	1	1	-
J 建 設 ・ 採 掘 従 事 者	72	71	1	72	71	1	-	-	-
K 運 搬 ・ 清 掃 等 従 事 者	60	55	5	60	55	5	-	-	-
L 上 記 以 外 の も の	11	8	3	11	8	3	-	-	-
(産 業 別)									
A 農 業 、 林 業	1	-	1	1	-	1	-	-	-
B 漁 業	-	-	-	-	-	-	-	-	-
C 鉱 業 、 採 石 業 、 砂 利 採 取 業	1	1	-	1	1	-	-	-	-
D 建 設 業	103	97	6	103	97	6	-	-	-
E 製 造 業	209	155	54	207	155	52	2	-	2
F 電 気 ・ ガ ス ・ 熱 供 給 ・ 水 道 業	15	13	2	15	13	2	-	-	-
G 情 報 通 信 業	13	11	2	13	11	2	-	-	-
H 運 輸 業 、 郵 便 業	94	74	20	93	73	20	1	1	-
I 卸 売 業 、 小 売 業	112	38	74	112	38	74	-	-	-
J 金 融 業 、 保 険 業	1	-	1	1	-	1	-	-	-
K 不 動 産 業 、 物 品 賃 貸 業	6	3	3	6	3	3	-	-	-
L 学 術 研 究 ・ 専 門 ・ 技 術 サ ー ビ ス 業	7	6	1	7	6	1	-	-	-
M 宿 泊 業 、 飲 食 サ ー ビ ス 業	22	8	14	22	8	14	-	-	-
N 生 活 関 連 サ ー ビ ス 業 、 娯 楽 業	15	4	11	14	4	10	1	-	1
O 教 育 、 学 習 支 援 業	2	1	1	2	1	1	-	-	-
P 医 療 、 福 祉	52	16	36	51	15	36	1	1	-
Q 複 合 サ ー ビ ス 事 業	24	6	18	24	6	18	-	-	-
R サ ー ビ ス 業 (他 に 分 類 さ れ な い も の)	43	37	6	42	36	6	1	1	-
S 公 務 (他 に 分 類 さ れ る も の を 除 く)	18	17	1	18	17	1	-	-	-
T 上 記 以 外 の も の	5	3	2	4	2	2	1	1	-

平成 26 年度

川崎市の学校

平成27(2015)年3月発行

発行 川 崎 市
編集 総合企画局都市経営部統計情報課
川崎市川崎区宮本町1番地
TEL 044(200)2070
FAX 044(200)3799

「川崎市の学校」は、川崎市ホームページでも御覧になることができます。

<http://www.city.kawasaki.jp/shisei/category/51-4-7-7-0-0-0-0-0-0-0.html>



KAWASAKI CITY

川崎市