

岡上町内会における
ささえあい活動

平成27年8月

岡上町内会
(宮野 敏男・梶 良春・伊藤 道子)

岡上における「ささえあい活動」の変遷

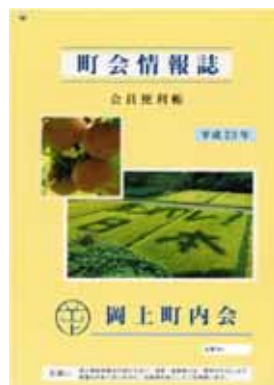
◆ 発足：平成16年9月

- 民生・児童委員
- グッドネイバース
- ときわ会・友愛チーム
- 主任児童委員
- すぎのこ保育園園長
- ボランティア



◆ 大幅改定：平成23年10月

- 町内会
- 民生・児童委員
- グッドネイバース
- 主任児童委員
- すぎのこ保育園
- こども文化センター
- ボランティア



□ 新地域情報誌発刊時に問題浮上

- 登録のメンバーの高齢化による退任
→ 新規メンバーの勧誘
- 受付窓口が多く分かりにくい(地区毎)
→ 2つに絞込み
- 何を頼めるか分からない
→ 具体的な相談内容を明示

□ その他

- 介護保険利用で高齢者の利用減
→ つなぎでの活用
- 子育て中の若い母親の声の増加
→ 子どもの一時的預かり検討



● ささえあい活動の方向性を議論

- 民生・児童委員
- グッドネイバース
- ボランティア
- 町内会役員

● ボランティア研修の実施(2回)

- 麻生区社会福祉協議会により
- 町内会役員
- ボランティア

ささえあい活動

平成27年4月版

(平成22年12月1日改定)
(平成23年10月1日改定)
(平成26年 4月1日改定)
(平成27年 4月1日改定)

～身近なところで助け合い、ささえあう地域づくり～

ささえあい活動とは

「時々来て話し相手になって欲しい」、「安否の電話をして欲しい」、「風邪をひいて寝込んでいるので、買い物をしてきて欲しい」といったような悩みはありませんか？日常生活の中で、諸制度・サービスでは対応できないような一時的で軽微な支援を必要とする依頼に対し、地域で応えるための活動がささえあい活動です。安心して心豊かに生活するためには、身近な生活・ふれあい・交流を通じて、地域で支えあうことが大切です。岡上町内会では、麻生区社会福祉協議会と協力し、地域住民による支え合う仕組みを作っています。支援チームを核に、皆様の悩み解決に努めます。積極的な活用を期待しています。

平成16年9月から開始

岡上町内会

麻生区社会福祉協議会

ささえあい活動支援チーム

岡上町内会役員
(宮野敏男・梶良春・海老沢隆・吉村博孝・石川忠夫・福渡晶子・鈴木成一・伊藤道子・宮野勉・林要)
民生・児童委員
(伊藤道子・海老沢君枝・山口尚志・高井よしゑ・長谷川初栄)
グッドネイバーズ
(青木鋭)
主任児童委員
(山口美千代)

ボランティア
(大川直美、他)

すぎのこ保育園
こども文化センター
地域包括支援センター

利用できる人は？

一人暮らし高齢者・高齢者のみの世帯・昼間独居の高齢者
障がい者のいる世帯
病気療養中の方・介護をしている方・子育て中の方
一時的な支援を必要とされる方

利用時間は？

1回1時間程度が目安です。

利用料は？

すべて無料です。
(ただし、費用のかかるものについては実費が必要です。)

まずは相談してみましょう！

相談する先は？

高齢者・障がい者・子どもに関する相談

民生・児童委員
伊藤 道子
044-988-XXXX

一時的な支援について

岡上町内会副会長
梶 良春
044-988-YYYY

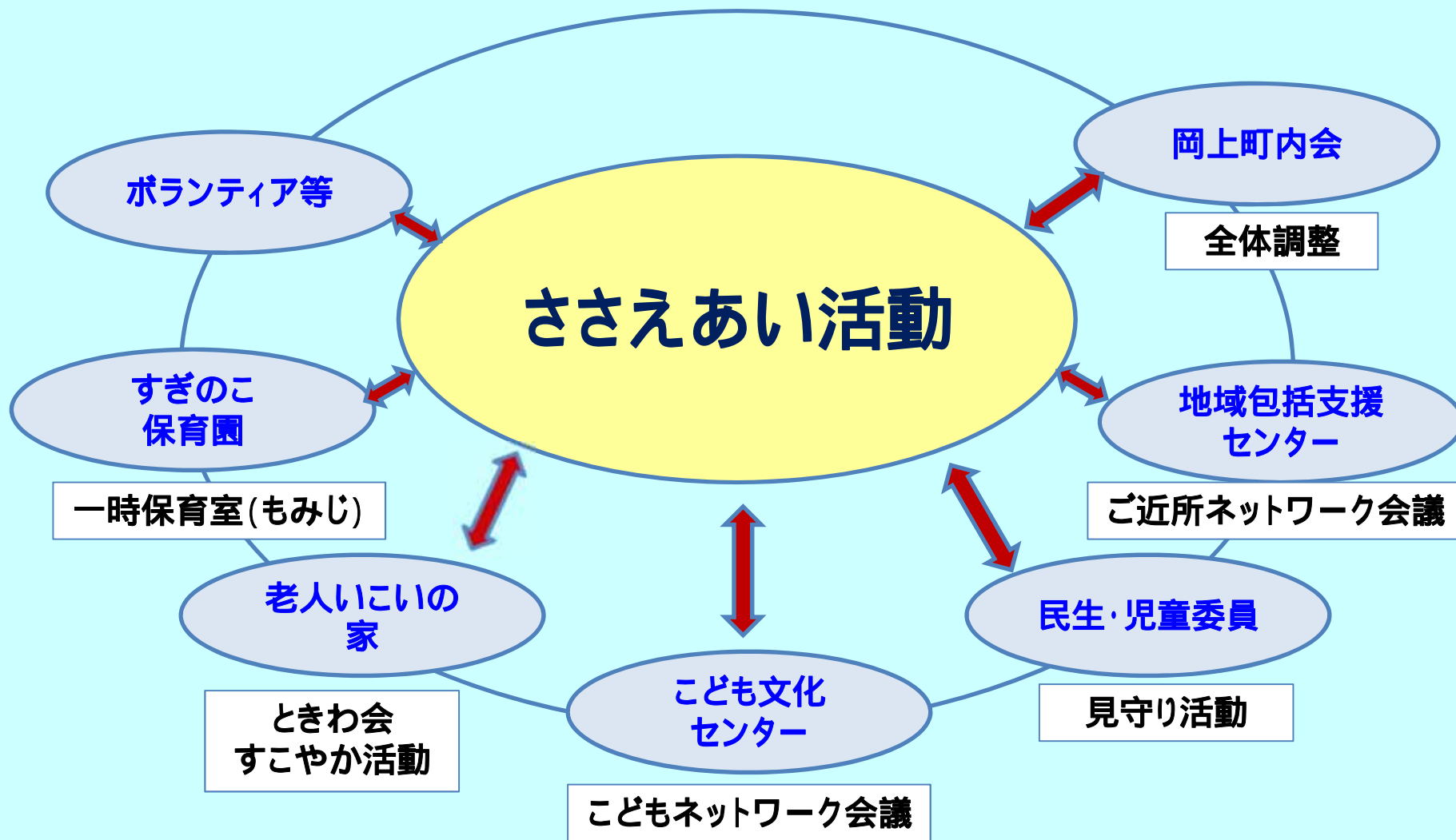
公的な支援を必要とする場合

麻生区社会福祉協議会
電話：044-952-5500～5502
FAX：044-952-1424

こんな相談もできるの？

- 話し相手になって欲しい。
- 病院へ付き添って欲しい。
- 散歩に付き添って欲しい。
- 外出の間子どもを見て欲しい。
- 子どもの迎えを頼みたい。
- 安否の電話をして欲しい。
- 買い物をしてきて欲しい。
- 買い物に付き添って欲しい。
- ペットを預かって欲しい。
- ペットの散歩をして欲しい。
- 植木鉢の花に水をやって欲しい。
- 庭の木の枝を切って欲しい。
- 粗大ごみを出して欲しい。
- ごみを出して欲しい。
- 電球の交換をして欲しい。
- 郵便物・新聞を取ってきて欲しい。
- 重い物を移動して欲しい。
- 髪を切って欲しい。
- 爪を切って欲しい。
- 車の洗車・手入れをして欲しい。
- 掃除をして欲しい。
- 荷物の整理をして欲しい。

改定後の実施スキーム



活動から生まれた成果

子どもネットワーク会議

- ◆ 名称:「こどもを守る地域ネットワークおかがみ」会議
- ◆ 目的:支援の必要なお子さんに対して、地域や関係機関が必要な時に適切な対応が適宜図れるようにするため、双方で情報共有化と連携を密に行い、子どもを取り巻くネットワークの強化につなげること。
- ◆ 会議開催:年に2回程度
- ◆ 事務局:麻生区役所 こども支援室
- ◆ 参加者:児童相談所・柿生中学校・岡上小学校・民生児童委員・主任児童委員・こども文化センター・すぎのこ保育園・駐在・青少年指導員・少年補導員
- ◆ 備考:当該活動は岡上独自の活動であったが、最終的に行政も参加することになった。

一時預かり

新園舎完成後(平成25年4月)

3つの利用形態

- ・定期預かり
- ・不定期預かり
- ・リフレッシュ預かり

すぎのこ保育園
一時保育室「もみじ」のご案内

すぎのこ保育園は2013年度4月の新園舎が完成し、新しい園舎がスタートします。
多様なニーズに対応するために新しい事業として「一時保育事業」を実施いたします。

一時保育とは…
保護者が仕事や理由で、自宅でのお子さんの看養ができなくなった場合などに、保育園が1日の子どもを預かり、保護する形態です。

(利用形態は3つありませう)

- 定期預かり**
保護者の仕事の都合や休みの日などにより保育を必要とする世帯のお子さんを中心に、1週間～数ヶ月の間、1日以内で保育を決定してご利用いただけます。
- 不定期預かり**
保護者の仕事・休みの日などにより保育を必要とする世帯のお子さんを中心に、1～3日間までご利用いただけます。
- リフレッシュ預かり**
保護者の育児に思う心労の解消や家庭の都合などで保育を必要とする世帯のお子さんを中心に、1～3日間までご利用いただけます。

利用形態により、日数・時間・費用など異なります。詳しくは保育園にご相談ください。

保育時間 午前9:00～午後5:00(土・日・祝祭日はお休みです。)
保育料 保育料2,300円 おやつ代100円
※お弁当持参となります。

一時保育「もみじ」
開室に伴う説明会のお知らせ

日時 2月13日(水) 10:00より
場所 岡上子ども文化センター

利用方法・申請書が明細など添付して送ります。
利用の手立があるが、いづれ利用するのちと思う方
どうぞお越しください。

利用実績並びに人口構成等

利用実績等

- ・ささえあい活動ボランティア登録者数 50名
- ・ささえあい活動利用実績(H23年11月以降) 106件
- ・网上町内会管内災害時要援護者登録数 22名
- ・見守り対象者数(行政依頼) 1名
- ・片平包括支援センター取扱件数 182件
- ・民生委員関与見守り高齢者(75歳以上)
(基本的に75歳以上対象であるが、未満の人を含む)
(内独居人数) 49名
- ・若い母親の余裕実現(もみじの活用により)

(平成27年3月31日現在)

片平包括管轄地域に関するデータ

町丁名	世帯数	人口		平成27年7月27日					要支援者 要介護者 数	
		総数	男	女	0~14歳	15~64歳	65歳~	内80歳~		高齢化率
川崎市	702,590	1,463,549	741,127	714,422	192,931	966,115	276,503	72,700	19.00%	-
麻生区	76,273	173,251	85,042	88,209	24,091	111,610	37,550	10,123	21.67%	-
网上	3,213	6,566	3,368	3,198	713	4,504	1,349	256	20.55%	182

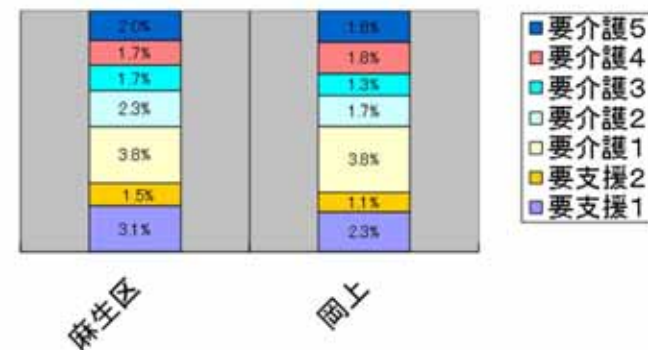
※人口、高齢化率、65歳以上人口については、平成27年6月末現在の数値
※要支援者数、要介護者数については、平成27年1月末のシステム上の数値



	0~14歳	15歳~64歳	65歳~79歳	80歳~
川崎市	13.3%	67.7%	14.0%	5.0%
麻生区	13.9%	64.5%	15.8%	5.8%
网上	10.9%	68.6%	16.6%	3.9%

	要支援1	要支援2	要介護1	要介護2	要介護3	要介護4	要介護5
麻生区	3.1%	1.5%	3.8%	2.3%	1.7%	1.7%	2.0%
网上	2.3%	1.1%	3.8%	1.7%	1.3%	1.8%	1.8%

人口対要支援・要介護認定者率



参考: 片平地域包括支援センター担当の数字

見えてきた課題

- ・要援護者の把握が不十分
 - 岡上全体で180名位か？
 - 知られたくない意識(?)の払拭
- ・関係者・団体間の情報の共有がなされていない
 - 個人情報保護の問題
- ・民生委員への過度の負担
 - 増員・負担軽減策が必要(増員済み)
- ・介護保険法改定に伴う問題 (平成28年4月より)
 - 要支援対象者が介護保険適用から外れ、ささえあい活動へ流れる？
 - 過度の依頼が入った場合への対応 (ex.: 継続な依頼)
 - 介護保険利用者についても見守り実施

今後への指針

- ◆ 災害時要援護者避難支援制度との関連付け
- ◆ 上記未登録者の発見・見守りと**情報共有**
(民生委員・地域包括支援センター)
- ◆ 防災訓練実施時の対象者の参画推進
- ◆ **母親クラブへの支援**
 - 一時保育室「もみじ」利用推進
 - 毎月の活動での連帯感の醸成
- ◆ **すこやか活動への支援(老人クラブ:ときわ会 中心)**
 - 介護不要の老後人生の推進