

# 川崎市の人口 (2)

平成27年国勢調査結果報告書

(移動人口の男女・年齢等集計結果)

川 崎 市

## はじめに

本書は本年2月に刊行いたしました「川崎市の人口（1）（人口等基本集計結果）」に次ぐもので、先に総務省から公表されている平成27年国勢調査「移動人口の男女・年齢等集計」を基に、川崎市に関する主要な調査結果を分析、集計して収録したものです。

国勢調査は、全国・都道府県・市区町村の人口・世帯の状況を明らかにし、国や地方公共団体の行政に必要な基礎資料を得ることを目的として実施される我が国の最も基本的な統計調査で、大正9年以来ほぼ5年ごとに実施されており、平成27年国勢調査はその第20回目に当たっています。

この報告書が、市民の皆様を始めとして産業、学術研究、行政関係者等、多くの皆様に活用いただければ幸いです。

おわりに、この報告書を刊行するにあたりまして、国勢調査に御協力いただきました市民の皆様、調査員及び指導員並びに関係各位に深く御礼申し上げます。また、今後の調査におきましても、一層の御協力を賜りますよう、よろしくお願い申し上げます。

平成29年5月

川崎市総務企画局長 加藤 順一

## 目 次

### 平成27年国勢調査結果（移動人口の男女・年齢等集計）

1	移動人口総数、男女別移動人口	1
2	年齢別移動人口	3
3	区別移動人口	5
4	居住期間	6
5	世帯の移動類型	7
6	地域別転入、転出の状況	8
7	大都市の移動人口	11
8	外国人の移動人口	12
	用語の解説	13
	統計表	
第1表	現住地又は5年前の常住地（10区分）による年齢（5歳階級）、 男女別人口（転入、転出－特掲）	16
第2表	国籍（12区分）、5年前の常住地（6区分）、男女別外国人数（転入）	26
第3表	世帯の家族類型（4区分）、世帯主の現住地による5年前の常住地、 世帯の移動類型（4区分）別一般世帯数及び一般世帯人員（転入）	28
第4表	世帯の家族類型（4区分）、世帯主の5年前の常住地による現住地、 世帯の移動類型（4区分）別一般世帯数及び一般世帯人員（転出）	48
	統計表一覧	68
	【参考】平成27年国勢調査の集計体系及び結果の公表・提供等一覧（総務省統計局）	69

### 利用上の注意

- 1 数値の単位未満は四捨五入を原則としています。したがって、総数と内訳の合計とが一致しない場合があります。
- 2 表中の「－」は皆無又は該当数字なし、「0」、「0.0」は単位未満を示しています。
- 3 各種割合は、特に注記のない限り、分母から不詳を除いて算出しています。

# 平成27年国勢調査 移動人口の男女・年齢等集計結果

平成27年国勢調査（平成27年10月1日現在）の「移動人口の男女・年齢等集計結果」（人口の転出入状況についての基本的事項に関する結果）が総務省から公表されましたので、川崎市分の概要を紹介します。本来、西暦の末尾が5の年の簡易調査では調査されない項目ですが、東日本大震災の影響を把握するため、調査が行われました。

なお、用語の意味については、「用語の解説」（P.13）を御参照ください。

## 1 移動人口総数、男女別移動人口

### 5年前から住所を移動した人は28.0%

平成27年10月1日現在、川崎市に常住する人口（1,475,213人）のうち、5年前は現住所以外に住んでいた人口（移動人口）は338,565人で、人口に占める割合は28.0%となりました。前回調査（平成22年）と比較すると、移動人口の割合は低下しています。

移動人口を5年前の常住地別にみると、「他県」が134,713人で39.8%と最も多く、次いで「自区内」が114,159人（33.7%）、「県内他市区町村」が44,899人（13.3%）、「自市内他区」が36,065人（10.7%）、「国外」が8,729人（2.6%）となっています。

移動人口の割合を男女別にみると、男性は28.8%、女性は27.3%となっています。5年前の常住地が「自区内」、「自市内他区」、「県内他市区町村」の割合は女性の方が高く、「他県」、「国外」は男性の方が高くなっていることから、女性の方が比較的近い地域からの移動が多いことがわかります。（表1・2）

表1 5年前の常住地（現住所か否か）、男女別人口

年次別 男女別	実数			割合（%）	
	常住者	現住所	現住所以外 （移動人口）	現住所	現住所以外 （移動人口）
平成22年	1 425 512	819 114	357 999	69.6	30.4
男	728 525	402 743	183 718	68.7	31.3
女	696 987	416 371	174 281	70.5	29.5
平成27年	<b>1 475 213</b>	<b>869 380</b>	<b>338 565</b>	<b>72.0</b>	<b>28.0</b>
男	749 038	426 619	172 257	71.2	28.8
女	726 175	442 761	166 308	72.7	27.3

（注）常住者には5年前の常住地及び移動状況「不詳」を含む。割合は「不詳」を除いて算出している。

表2 移動人口の5年前の常住地、男女別人口

年次別 男女別	総数	自区内	自市内他区	県内他 市区町村	他県	国外
		実数				
平成22年	357 999	107 416	40 902	49 089	150 485	10 107
男	183 718	54 073	20 926	24 921	78 859	4 939
女	174 281	53 343	19 976	24 168	71 626	5 168
平成27年	<b>338 565</b>	<b>114 159</b>	<b>36 065</b>	<b>44 899</b>	<b>134 713</b>	<b>8 729</b>
男	172 257	56 935	18 130	22 443	70 240	4 509
女	166 308	57 224	17 935	22 456	64 473	4 220
		割合				
		（%）				
平成22年	100.0	30.0	11.4	13.7	42.0	2.8
男	100.0	29.4	11.4	13.6	42.9	2.7
女	100.0	30.6	11.5	13.9	41.1	3.0
平成27年	<b>100.0</b>	<b>33.7</b>	<b>10.7</b>	<b>13.3</b>	<b>39.8</b>	<b>2.6</b>
男	100.0	33.1	10.5	13.0	40.8	2.6
女	100.0	34.4	10.8	13.5	38.8	2.5

## 平成 12 年以降は移動人口の割合が低下傾向

比較可能な5歳以上人口で平成2年からの推移をみると、移動人口の割合は、平成12年(40.8%)をピークに低下傾向にあります。

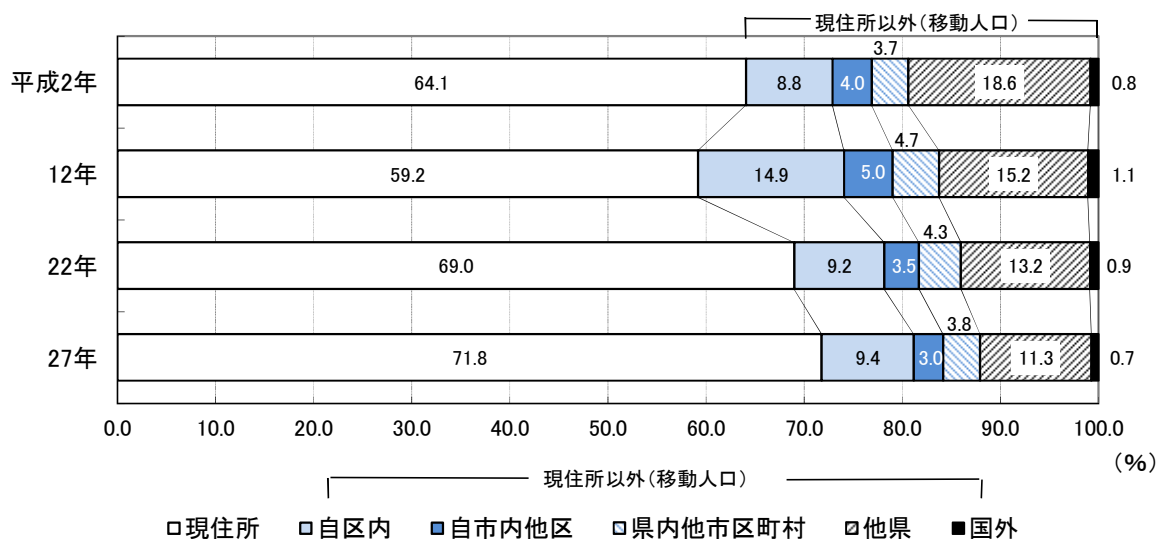
移動人口を5年前の常住地別にみると、「他県」の割合は、平成2年の18.6%から、平成27年には11.3%と大きく減少しています。一方、「自区内」の割合は平成2年の8.8%から平成12年には14.9%と大きく上昇し、その後、平成22年には9.2%、平成27年には9.4%となっており、「他県」との差が縮小傾向にあります。このことから、全体的な移動人口の割合が低下傾向にある中でも、特に、比較的長距離の移動が少なくなっていることがわかります。(表3、図1)

表3 5年前の常住地別5歳以上人口の推移

年次別 男女別	常住者	現住所	現住所以外(移動人口)					
			総数	自区内	自市内 他区	県内他 市区町村	他県	国外
			実 数					
平成2年	1 107 450	709 483	397 776	97 702	44 191	41 231	205 635	9 017
男	582 710	358 481	224 112	52 322	23 429	22 741	120 625	4 995
女	524 740	351 002	173 664	45 380	20 762	18 490	85 010	4 022
平成12年	1 186 409	702 144	484 251	176 623	58 892	55 825	180 187	12 724
男	617 164	352 065	265 094	97 533	30 676	29 630	100 682	6 573
女	569 245	350 079	219 157	79 090	28 216	26 195	79 505	6 151
平成22年	1 344 732	773 326	347 524	103 014	39 518	47 785	147 413	9 794
男	686 273	379 207	178 343	51 818	20 232	24 259	77 254	4 780
女	658 459	394 119	169 181	51 196	19 286	23 526	70 159	5 014
平成27年	1 371 590	827 714	325 209	108 147	34 480	43 499	130 758	8 325
男	694 398	405 209	165 332	53 798	17 321	21 687	68 222	4 304
女	677 192	422 505	159 877	54 349	17 159	21 812	62 536	4 021

(注) 常住者には5年前の常住地及び移動状況「不詳」を含む。割合は「不詳」を除いて算出している。

図1 5年前の常住地別5歳以上人口の推移



## 2 年齢別移動人口

### 20～30歳代で移動人口の割合が高い

年齢5歳階級別人口に占める移動人口の割合をみると、30～34歳が62.1%と最も高く、次いで25～29歳が59.3%、35～39歳が47.3%、20～24歳が43.0%となっており、20～30代が高くなっています。(表4)

移動人口を5年前の住所地別にみると、20代では「他県」の割合が5割を超えています。一方、5～9歳、10～14歳及び70代の各階級では「自区内」の割合が5割を超えており、子ども(子どもがいる世帯)及び高齢者で比較的近隣からの移動が多くなっています。(表5)

表4 5年前の常住地(現住所か否か)、年齢(5歳階級)別人口

年齢 (5歳階級)	実数			割合(%)	
	常住者	現住所	現住所以外 (移動人口)	現住所	現住所以外 (移動人口)
総数	1 475 213	869 380	338 565	72.0	28.0
0～4歳	65 003	41 589	13 346	75.7	24.3
5～9	60 621	34 679	17 671	66.2	33.8
10～14	58 511	40 711	10 540	79.4	20.6
15～19	64 847	42 328	12 570	77.1	22.9
20～24	84 833	36 761	27 764	57.0	43.0
25～29	97 570	28 559	41 602	40.7	59.3
30～34	111 005	31 307	51 263	37.9	62.1
35～39	119 236	49 570	44 437	52.7	47.3
40～44	130 663	74 372	32 937	69.3	30.7
45～49	117 754	77 442	21 776	78.1	21.9
50～54	96 736	69 452	14 878	82.4	17.6
55～59	75 734	57 443	10 044	85.1	14.9
60～64	74 598	58 715	8 751	87.0	13.0
65～69	83 485	68 587	8 246	89.3	10.7
70～74	67 477	56 563	6 106	90.3	9.7
75～79	52 948	44 147	4 744	90.3	9.7
80～84	39 655	31 699	4 488	87.6	12.4
85歳以上	35 917	25 379	7 392	77.4	22.6
不詳	38 620	77	10	88.5	11.5

(注)常住者には5年前の常住地及び移動状況「不詳」を含む。割合は「不詳」を除いて算出している。

表5 移動人口の5年前の常住地、年齢(5歳階級)別割合

年齢 (5歳階級)	総数	割合(%)				
		自区内	自市内他区	県内他 市区町村	他県	国外
総数	100.0	33.7	10.7	13.3	39.8	2.6
0～4歳	100.0	45.0	11.9	10.5	29.6	3.0
5～9	100.0	50.4	11.2	9.9	25.1	3.4
10～14	100.0	56.1	7.8	7.6	22.8	5.8
15～19	100.0	35.8	7.3	7.7	45.5	3.7
20～24	100.0	14.7	5.1	10.7	66.9	2.7
25～29	100.0	17.2	8.7	17.5	53.9	2.7
30～34	100.0	24.3	11.6	17.4	44.9	1.9
35～39	100.0	33.0	11.7	14.7	38.5	2.2
40～44	100.0	38.7	11.4	12.7	34.0	3.2
45～49	100.0	40.3	10.7	12.2	32.9	3.8
50～54	100.0	39.2	10.8	12.8	34.0	3.2
55～59	100.0	39.5	11.8	12.4	34.0	2.4
60～64	100.0	46.0	12.9	12.0	27.6	1.4
65～69	100.0	49.7	14.2	11.6	23.5	1.0
70～74	100.0	53.2	14.4	10.5	21.4	0.5
75～79	100.0	51.0	15.3	10.1	23.3	0.3
80～84	100.0	45.9	14.9	10.0	28.9	0.2
85歳以上	100.0	44.9	15.4	9.9	29.7	0.1
不詳	100.0	40.0	20.0	0.0	20.0	20.0

## 転入超過は 22 歳が最大、転出超過は 4 歳が最大

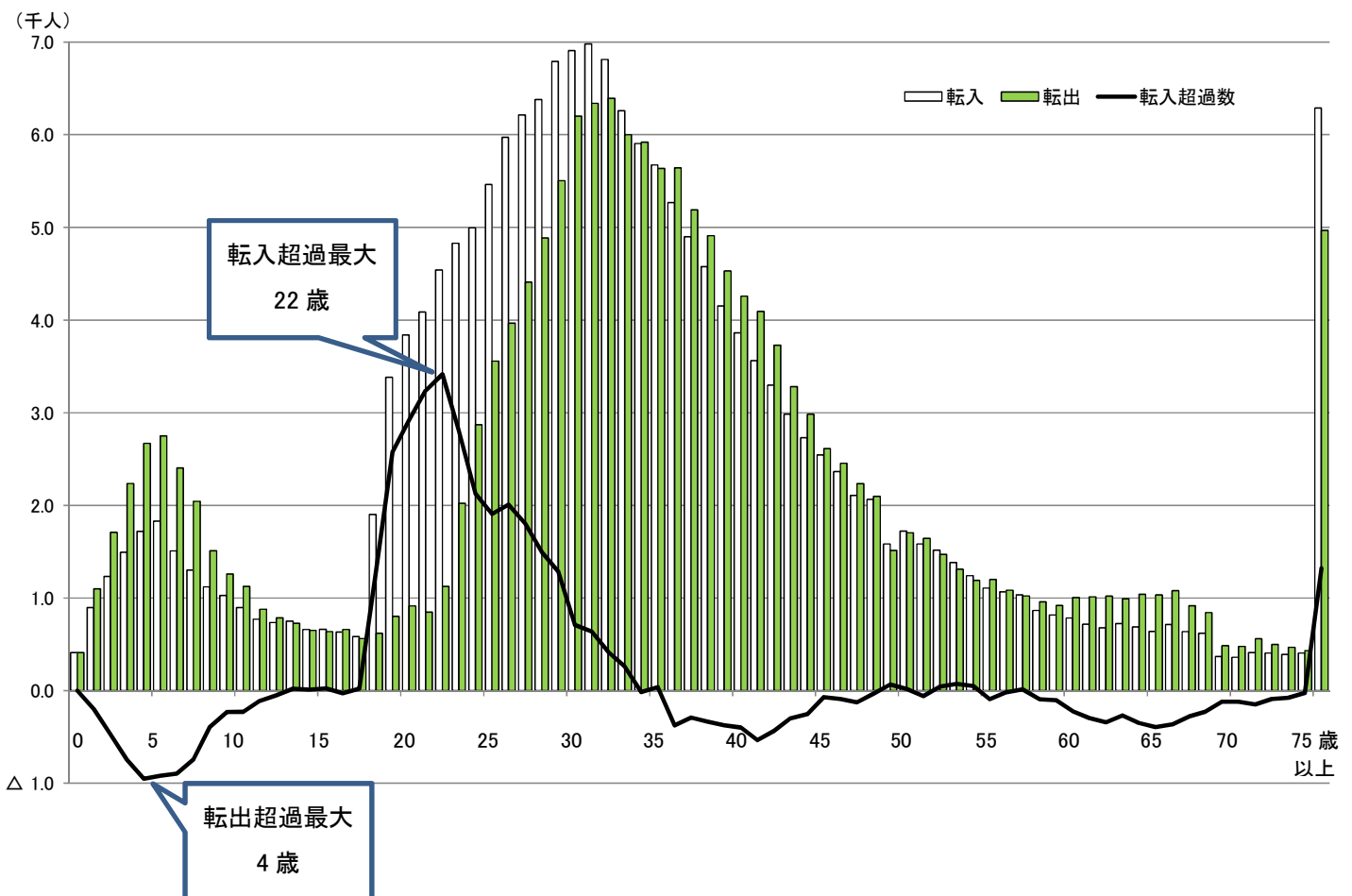
転入人口（5年前の常住地が市外で現住地が市内の人口）及び転出人口（5年前の常住地が市内で現住地が市外の人口）を下の図2で年齢各歳別にみると、18歳～30代前半で特徴的な形になっていることがわかります。

0～5歳にかけて転入、転出共に増加しますが、年齢が高くなると徐々に移動が少なくなり、12～17歳の中学生から高校生の世代では低い状態となります。18歳になると急激に転入が多くなり、20代半ば以降は転入、転出共に増加し、人の動きがさらに活発になります。そして、30代をピークに移動が少なくなっていくます。

転入超過数（市外からの転入人口－市外への転出人口。マイナスは転出超過）をみると、0～12歳はマイナス（転出超過）となっており、4歳で転出超過が最大となっています。12～17歳では転入超過数または転出超過数が数十人程度ですが、18歳からは急激に転入超過数が大きくなり、22歳で最大となって、5歳前後の子どもの親の年齢程度（30代後半）になると転出超過になります。転入、転出共にピークは30歳前後となっています。

5歳前後の子どもは親と一緒に移動する機会が多いことから、5歳前後の子どもがいる世帯の転出が多く、多くの人が進学、就職する18歳～20代での転入が多いことがわかります。また、定年前後の世代である60代は、転出超過となっていることがわかります。（図2）

図2 年齢各歳別転入・転出人口及び転入超過数



### 3 区別移動人口

#### 中原区で移動人口の割合が高い

移動人口の割合を区別にみると、中原区が33.7%で最も高く、7区の中で唯一3割を超えています。次いで高津区の28.6%、多摩区の28.1%と続いています。一方、最も低いのは川崎区で25.9%、次いで宮前区の25.96%、麻生区の26.05%、幸区の26.5%となっています。(表6)

区別の移動人口を5年前の常住地別にみると、「自区内」で移動した割合が最も高いのは川崎区の44.9%で、最も低いのは高津区の30.00%、次いで中原区の30.04%となっています。「他県」の割合が最も高いのは中原区の44.1%で、最も低いのは川崎区の31.6%となっており、川崎区のみが「自区内」の割合を「他県」の割合が下回っています。「自市内他区」の割合が最も高いのは高津区の14.8%、「県内他市区町村」の割合が最も高いのは幸区の16.2%、「国外」の割合が最も高いのは宮前区の3.4%となっています。(表7、図3)

表6 区、5年前の常住地（現住所か否か）別人口

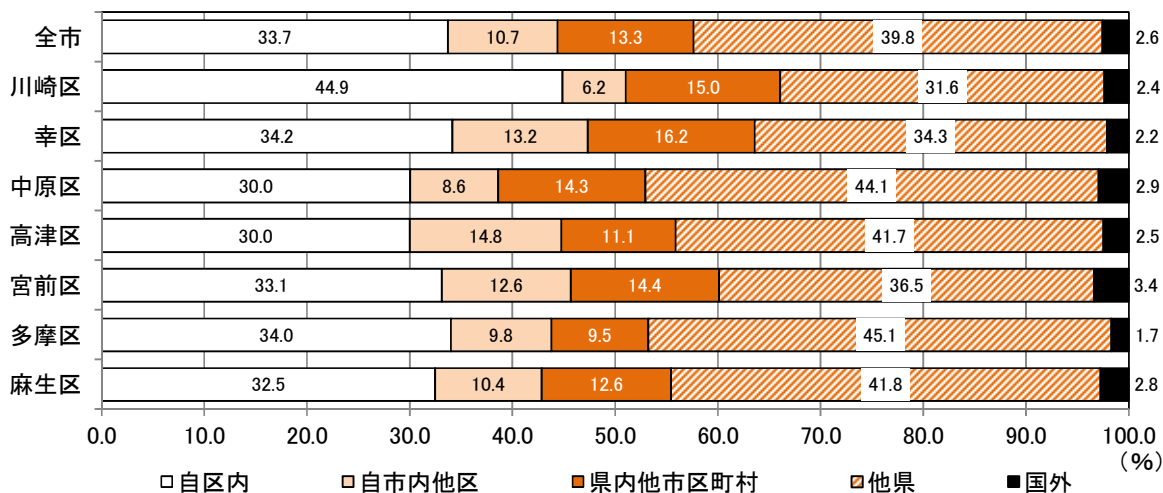
区 別	実 数			割 合 (%)	
	常住者	現住所	現住所以外 (移動人口)	現住所	現住所以外 (移動人口)
全 市	1 475 213	869 380	338 565	72.0	28.0
川 崎 区	223 378	129 248	45 122	74.1	25.9
幸 区	160 890	99 422	35 936	73.5	26.5
中 原 区	247 529	137 110	69 579	66.3	33.7
高 津 区	228 141	130 873	52 376	71.4	28.6
宮 前 区	225 594	138 934	48 715	74.0	26.0
多 摩 区	214 158	119 052	46 418	71.9	28.1
麻 生 区	175 523	114 741	40 419	74.0	26.0

(注)常住者には5年前の常住地及び移動状況「不詳」を含む。割合は「不詳」を除いて算出している。

表7 区、5年前の常住地別移動人口

区 別	総 数	自区内	自市内他区	県内他 市区町村	他 県	国 外
全 市	338 565	114 159	36 065	44 899	134 713	8 729
川 崎 区	45 122	20 244	2 779	6 787	14 236	1 076
幸 区	35 936	12 273	4 740	5 830	12 319	774
中 原 区	69 579	20 899	5 957	9 966	30 710	2 047
高 津 区	52 376	15 715	7 733	5 813	21 819	1 296
宮 前 区	48 715	16 127	6 122	7 029	17 798	1 639
多 摩 区	46 418	15 784	4 533	4 392	20 930	779
麻 生 区	40 419	13 117	4 201	5 082	16 901	1 118

図3 区、5年前の常住地別移動人口の割合





#### 4 居住期間

中原区では、現在の場所での居住期間が5年未満の人口が35.2%

現在の場所での居住期間別の人口をみると、「20年以上」の割合が22.2%と、最も高くなっています。次いで10年以上20年未満が21.8%、1年以上5年未満が21.5%となっています。

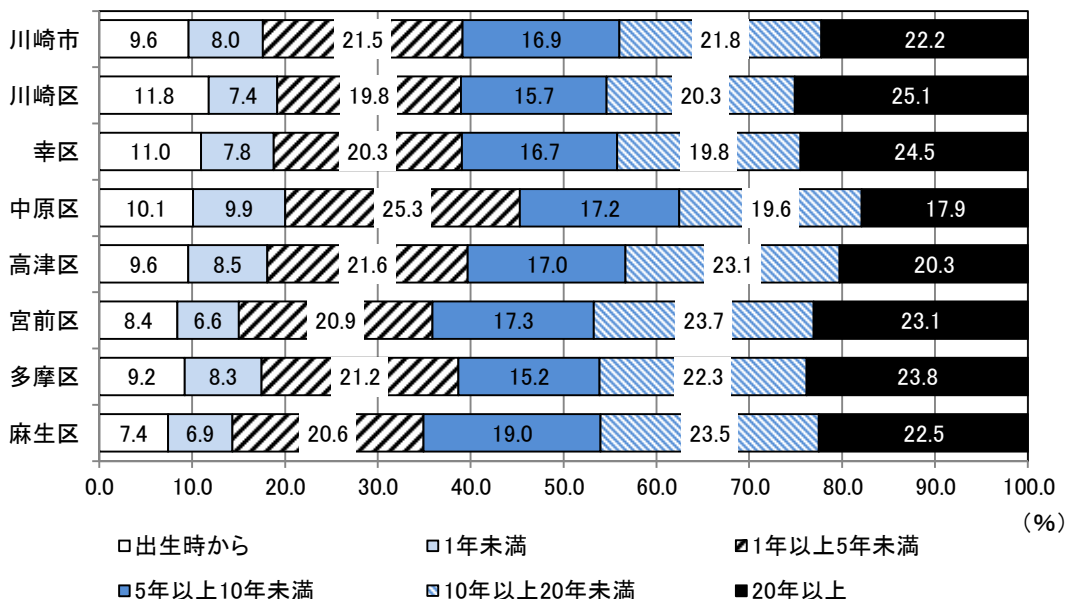
区別にみると、出生時から現在の場所に住んでいる人の割合は川崎区が11.8%と最も高く、麻生区が7.4%と最も低くなっています。居住期間が「1年未満」及び「1年以上5年未満」の人の割合は中原区がいずれも最も高くなっており、中原区では、現在の場所での居住期間が5年未満の人口が全体の35.2%となっています。(表8、図4)

表8 区、居住期間(6区分)別人口

区別	総数	出生時から	1年未満	1年以上5年未満	5年以上10年未満	10年以上20年未満	20年以上
		実 数					
全 市	1 475 213	116 430	96 479	260 449	204 013	263 336	269 144
川崎区	223 378	20 591	12 875	34 548	27 369	35 470	43 831
幸 区	160 890	14 850	10 593	27 511	22 628	26 818	33 202
中原区	247 529	20 875	20 483	52 288	35 505	40 583	37 000
高津区	228 141	17 545	15 629	39 602	31 141	42 291	37 177
宮前区	225 594	15 812	12 380	39 226	32 576	44 510	43 344
多摩区	214 158	15 236	13 736	35 168	25 148	36 998	39 518
麻生区	175 523	11 521	10 783	32 106	29 646	36 666	35 072
		割 合 (%)					
全 市	100.0	9.6	8.0	21.5	16.9	21.8	22.2
川崎区	100.0	11.8	7.4	19.8	15.7	20.3	25.1
幸 区	100.0	11.0	7.8	20.3	16.7	19.8	24.5
中原区	100.0	10.1	9.9	25.3	17.2	19.6	17.9
高津区	100.0	9.6	8.5	21.6	17.0	23.1	20.3
宮前区	100.0	8.4	6.6	20.9	17.3	23.7	23.1
多摩区	100.0	9.2	8.3	21.2	15.2	22.3	23.8
麻生区	100.0	7.4	6.9	20.6	19.0	23.5	22.5

(注)総数には居住期間「不詳」を含む。割合は常住者数から居住期間「不詳」を除いて算出している。

図4 区、居住期間(6区分)、男女別人口の割合



## 5 世帯の移動類型

### 単独世帯が大幅に転入超過

世帯主の現住地が市内の一般世帯について、5年前の常住地をみると、現住所以外に住んでいた世帯の割合は、非親族世帯及び単独世帯で高く、親族のみの世帯で低くなっています。世帯主の5年前の常住地が市内の一般世帯についても同様の傾向となっています。(表9)

転入超過数(市外からの転入世帯－市外への転出世帯。マイナスは転出超過)をみると、核家族世帯で転出超過となっていますが、その他の家族類型では転入超過となっています。特に単独世帯は19,531世帯の転入超過となっており、単独世帯の転入が本市の人口増加を支えていることがわかります。(図5)

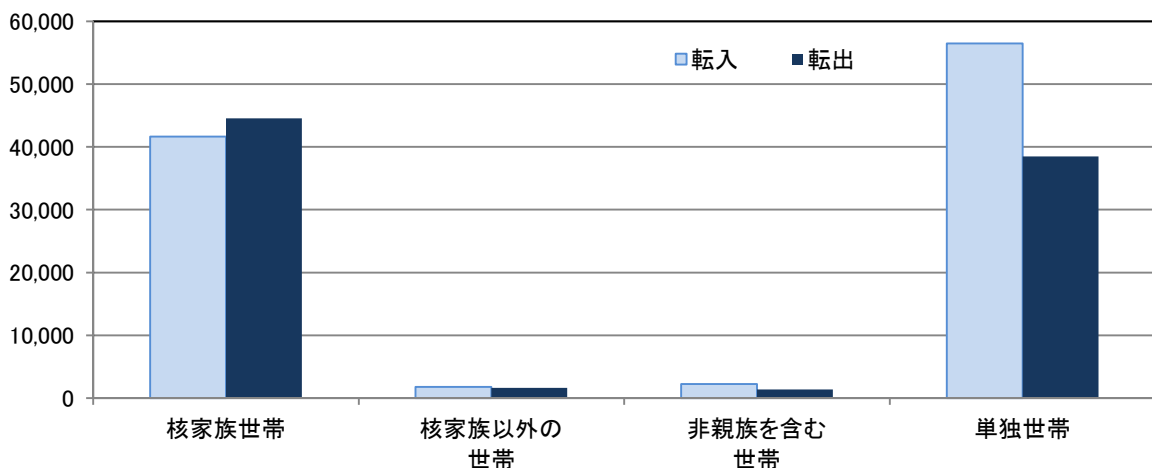
表9 家族類型(4区分)、世帯主の現住地または5年前の常住地別一般世帯数

世帯主の5年前の常住地 または現住地	総数 1)	親族のみの世帯		非親族を含む世帯	単独世帯	
		核家族世帯	核家族以外の世帯			
<b>世帯主の現住地が市内の世帯数</b>						
世帯主の5年前の常住地 総数 2)	689 886	377 947	351 736	26 211	9 106	294 648
現住所	349 875	251 975	231 945	20 030	3 072	94 813
現住所以外から移動	171 295	87 087	83 231	3 856	3 562	80 645
自区内	48 552	31 103	29 522	1 581	889	16 559
市内他区	16 940	10 491	10 029	462	389	6 060
転入	105 803	45 493	43 680	1 813	2 284	58 026
県内他市町村から	23 783	12 196	11 768	428	656	10 931
他県から	78 115	31 127	29 788	1 339	1 575	45 413
国外から	3 905	2 170	2 124	46	53	1 682
<b>世帯主の5年前の常住地が市内の世帯数</b>						
世帯主の現住地 総数	501 390	339 764	316 073	23 691	5 683	155 927
現住所	349 875	251 975	231 945	20 030	3 072	94 813
現住所以外へ移動	151 515	87 789	84 128	3 661	2 611	61 114
自区内	48 552	31 103	29 522	1 581	889	16 559
市内他区	16 940	10 491	10 029	462	389	6 060
転出	86 023	46 195	44 577	1 618	1 333	38 495
県内他市町村へ	23 338	14 864	14 363	501	428	8 046
他県へ	62 685	31 331	30 214	1 117	905	30 449

1) 世帯の家族類型不詳を含む。

2) 5年前の常住地及び移動状況「不詳」を含む。

図5 家族類型(4区分)別転入・転出世帯数



## 6 地域別転入、転出の状況

### 近隣の市区との間で人口移動が多い

転入人口（5年前の常住地が市外で現住地が市内の人口）188,341人の5年前の常住地をみると、特別区部（40,410人）や横浜市（31,492人）、相模原市（2,938人）、町田市（3,000人）など、近隣の市区が多くなっています。

同様に転出人口（5年前の常住地が市内で現住地が市外の人口）も特別区部（33,711人）や横浜市（34,052人）、相模原市（3,685人）、町田市（5,395人）などが多くなっています。（表10）

表10 地域別転入、転出の状況

5年前の常住地 または現住地	転入人口		転出人口		転入超過数 (転入－転出)
		構成比 (%)		構成比 (%)	
総数	188 341	100.0	171 021	100.0	17 320
県内他市区町村	44 899	23.8	48 910	28.6	△ 4 011
横浜市	31 492	16.7	34 052	19.9	△ 2 560
鶴見区	4 963	2.6	6 104	3.6	△ 1 141
港北区	4 656	2.5	5 131	3.0	△ 475
青葉区	5 760	3.1	6 637	3.9	△ 877
都筑区	2 475	1.3	3 128	1.8	△ 653
その他の区	13 638	7.2	13 052	7.6	586
相模原市	2 938	1.6	3 685	2.2	△ 747
横須賀市	1 362	0.7	938	0.5	424
藤沢市	1 490	0.8	1 854	1.1	△ 364
大和市	1 098	0.6	1 729	1.0	△ 631
他の市町村	6 519	3.5	6 652	3.9	△ 133
他県	134 713	71.5	122 111	71.4	12 602
北海道	3 580	1.9	2 980	1.7	600
青森県	1 086	0.6	803	0.5	283
岩手県	1 029	0.5	877	0.5	152
宮城県	2 779	1.5	2 101	1.2	678
秋田県	757	0.4	525	0.3	232
山形県	784	0.4	716	0.4	68
福島県	2 103	1.1	1 246	0.7	857
茨城県	2 758	1.5	2 509	1.5	249
栃木県	1 750	0.9	1 513	0.9	237
群馬県	1 501	0.8	1 347	0.8	154
埼玉県	7 745	4.1	8 748	5.1	△ 1 003
千葉県	8 939	4.7	9 127	5.3	△ 188
東京都	56 383	29.9	53 592	31.3	2 791
特別区	40 410	21.5	33 711	19.7	6 699
品川区	3 020	1.6	2 569	1.5	451
大田区	7 178	3.8	5 096	3.0	2 082
世田谷区	9 259	4.9	7 189	4.2	2 070
他の区	20 953	11.1	18 857	11.0	2 096
八王子市	1 558	0.8	1 521	0.9	37
府中市	1 187	0.6	1 404	0.8	△ 217
調布市	1 424	0.8	1 307	0.8	117
町田市	3 000	1.6	5 395	3.2	△ 2 395
狛江市	1 008	0.5	1 190	0.7	△ 182
多摩市	941	0.5	1 132	0.7	△ 191
稲城市	1 296	0.7	2 234	1.3	△ 938
他の市町村	5 559	3.0	5 698	3.3	△ 139
新潟県	1 864	1.0	1 472	0.9	392
富山県	567	0.3	512	0.3	55
石川県	709	0.4	656	0.4	53
福井県	294	0.2	210	0.1	84
山梨県	1 026	0.5	879	0.5	147
長野県	1 930	1.0	1 736	1.0	194
岐阜県	630	0.3	489	0.3	141
静岡県	4 136	2.2	3 270	1.9	866

(△は転出超過)

転入超過数（転入人口－転出人口。マイナスは転出超過）は、17,320 人となっています。転入、転出人口が多かった地域のうち、特別区部に対しては6,699人の転入超過となっていますが、横浜市、相模原市、町田市に対しては転出超過となっています。

都道府県別では、東京以外の南関東の県に対して（神奈川県内他市区町村を含む）は転出超過、東京都や遠方の道府県に対して転入超過となっています。なお、沖縄県など遠方の一部の県に対して転出超過がみられますが、転入人口は20代、転出人口は30～40代が多い傾向があります。

21大都市では、さいたま市、横浜市、相模原市に対して転出超過となっており、その他の都市に対しては転入超過となっています。（表10）

表10 地域別転入、転出の状況（つづき）

5年前の常住地 または現住地	転入人口		転出人口		転入超過数 (転入－転出)
		構成比 (%)		構成比 (%)	
愛知県	4 903	2.6	4 283	2.5	620
三重県	799	0.4	692	0.4	107
滋賀県	713	0.4	557	0.3	156
京都府	1 538	0.8	1 146	0.7	392
大阪府	6 064	3.2	4 288	2.5	1 776
兵庫県	3 956	2.1	2 707	1.6	1 249
奈良県	641	0.3	491	0.3	150
和歌山県	249	0.1	197	0.1	52
鳥取県	172	0.1	200	0.1	△ 28
島根県	242	0.1	267	0.2	△ 25
岡山県	871	0.5	742	0.4	129
広島県	1 878	1.0	1 400	0.8	478
山口県	626	0.3	560	0.3	66
徳島県	242	0.1	168	0.1	74
香川県	425	0.2	467	0.3	△ 42
愛媛県	519	0.3	445	0.3	74
高知県	249	0.1	252	0.1	△ 3
福岡県	3 637	1.9	3 279	1.9	358
佐賀県	351	0.2	314	0.2	37
長崎県	706	0.4	543	0.3	163
熊本県	845	0.4	781	0.5	64
大分県	563	0.3	531	0.3	32
宮崎県	543	0.3	483	0.3	60
鹿児島県	888	0.5	889	0.5	△ 1
沖縄県	743	0.4	1 121	0.7	△ 378
国外	8 729	4.6	-	-	-
(別掲)21大都市					
札幌市	2 048	1.1	1 596	0.9	452
仙台市	2 021	1.1	1 487	0.9	534
さいたま市	1 781	0.9	2 039	1.2	△ 258
千葉市	1 288	0.7	1 219	0.7	69
特別区部	40 410	21.5	33 711	19.7	6 699
横浜市	31 492	16.7	34 052	19.9	△ 2 560
相模原市	2 938	1.6	3 685	2.2	△ 747
新潟市	829	0.4	679	0.4	150
静岡市	884	0.5	681	0.4	203
浜松市	699	0.4	473	0.3	226
名古屋市	2 859	1.5	2 510	1.5	349
京都市	1 085	0.6	789	0.5	296
大阪市	1 757	0.9	1 224	0.7	533
堺市	384	0.2	248	0.1	136
神戸市	1 265	0.7	913	0.5	352
岡山市	433	0.2	424	0.2	9
広島市	1 031	0.5	813	0.5	218
北九州市	543	0.3	470	0.3	73
福岡市	1 952	1.0	1 774	1.0	178
熊本市	449	0.2	435	0.3	14

(△は転出超過)

(参考) 本市と東日本大震災の被災3県との人口移動の状況

本来、人口移動に関する項目は、西暦の末尾が5の年の簡易調査では調査されませんが、東日本大震災の影響を把握するため、今回も調査が行われました。なお、移動理由を調査していないため、全ての移動者が東日本大震災の影響で移動したとは限りません。

平成22年と27年を比較すると、岩手県及び宮城県から本市への転入人口は減少し、福島県からの転入人口は増加しています。特に福島県の沿岸自治体等からの転入は44.4%増加しています。また、転出の状況をみると、反対に、本市から岩手県及び宮城県への転出は増加し、福島県への転出は減少しています。復興工事への労働力需要及び、避難指示の影響が考えられます。(表11)

表11 岩手県、宮城県及び福島県の太平洋沿岸自治体等との転入、転出の状況

5年前の常住地 または現住地	転入人口		転出人口	
	平成22年	平成27年	平成22年	平成27年
岩手県	1 177	1 029	840	877
宮古市	37	31	27	48
大船渡市	30	23	53	27
久慈市	29	35	30	30
陸前高田市	10	16	14	23
釜石市	24	27	17	42
大槌町	5	12	3	12
山田町	14	6	12	13
岩泉町	4	3	7	13
田野畑村	1	1	2	7
普代村	3	-	-	6
野田村	6	3	3	5
洋野町	28	14	15	5
(再掲)太平洋沿岸自治体計	191	171	183	231
宮城県	2 969	2 779	2 100	2 101
仙台市	2 230	2 021	1 457	1 487
石巻市	69	86	46	79
塩竈市	43	34	21	27
気仙沼市	35	41	30	35
名取市	67	64	55	44
岩沼市	39	27	75	30
東松島市	17	20	10	24
亘理町	20	16	7	5
山元町	8	5	10	12
松島町	9	7	9	7
七ヶ浜町	10	15	6	10
女川町	2	14	3	6
南三陸町	4	6	4	6
(再掲)太平洋沿岸自治体計	2 553	2 356	1 733	1 772
福島県	1 815	2 103	1 397	1 246
いわき市	363	377	300	223
相馬市	16	29	35	44
田村市	16	20	8	18
南相馬市	34	76	40	57
川俣町	4	12	12	11
広野町	5	19	9	15
檜葉町	10	16	9	7
富岡町	14	51	18	-
川内村	1	8	3	-
大熊町	14	31	21	-
双葉町	12	39	8	-
浪江町	18	67	16	-
葛尾村	-	-	3	-
新地町	4	3	-	3
飯舘村	9	3	2	-
(再掲)太平洋沿岸自治体等計	520	751	484	378

※太平洋沿岸市町村及び福島県の避難指示区域(解除された地域を含む)を含む市町村のうち、平成22年または27年に転入・転出人口があった市町村を掲載している。

## 7 大都市の移動人口

移動人口の割合は 21 大都市中 5 番目に高い

21 大都市で総人口に占める移動人口の割合が最も高いのは福岡市の 33.0%、次いで仙台市の 30.5%、特別区部の 28.7%、札幌市の 28.3%と続き、本市は 28.0%で 5 番目に高くなりました。

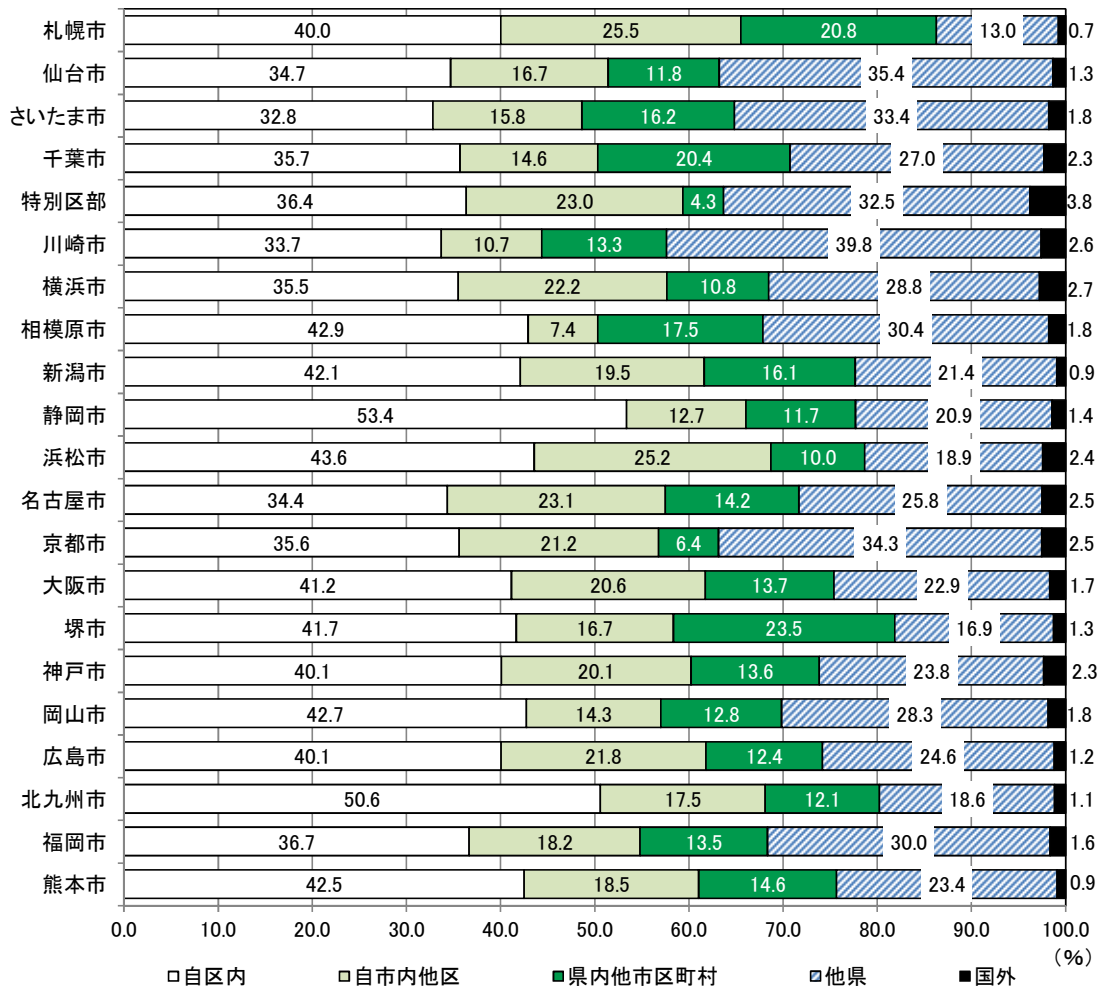
移動人口を 5 年前の住所地別にみると、本市は「他県」の割合が 39.8%と、21 大都市中最も高くなっています。また、「自区内」はさいたま市の 32.8%に次いで本市が 33.7%と低く、「自市内他区」は相模原市の 7.4%に次いで本市が 10.7%と低くなっており、「自区内」及び「自市内他区」を合わせた市内移動の割合が 21 大都市で最も低くなっています。(表 12、図 6)

表 12 21 大都市の 5 年前の常住地（現住所か否か）別割合 (%)

都市別	現住所	現住所以外 (移動人口)	都市別	現住所	現住所以外 (移動人口)
札幌市	71.7	28.3	名古屋市	73.0	27.0
仙台市	69.5	30.5	京都市	76.2	23.8
さいたま市	75.9	24.1	大阪市	74.4	25.6
千葉市	77.2	22.8	堺市	79.6	20.4
特別区部	71.3	28.7	神戸市	77.0	23.0
川崎市	72.0	28.0	岡山市	74.4	25.6
横浜市	76.3	23.7	広島市	73.8	26.2
相模原市	77.9	22.1	北九州市	74.8	25.2
新潟市	78.9	21.1	福岡市	67.0	33.0
静岡市	77.9	22.1	熊本市	72.1	27.9
浜松市	77.5	22.5			

(注) 割合は常住者数から5年前の常住地及び移動状況「不詳」を除いて算出している。

図 6 21 大都市の移動人口の 5 年前の常住地別割合



## 8 外国人の移動人口

### 外国人は過半数が現住所以外から移動

川崎市に在住する外国人の移動人口を国籍別、5年前の常住地別で見ると、移動人口の割合が最も高いのは「インド」の76.0%、次いで「ベトナム」の67.7%、「インドネシア」の67.3%、「中国」の61.7%、「その他」の60.9%の順となっています。

移動人口の割合が最も低いのは「韓国、朝鮮」の35.0%、次いで「ペルー」の39.9%、「ブラジル」の41.9%、「フィリピン」の43.2%で、この4か国で移動人口が半数未満となっています。

移動人口を5年前の常住地別にみると、「国外」からの割合が最も高くなっています。「自区内」からの割合が最も高いのは、「ペルー」の48.1%、「自市内他区」からの割合が最も高いのは「フィリピン」となっています。また、「県内他市区町村」からは「ペルー」が18.5%で最も高く、「他県」からは「イギリス」が32.6%で最も高くなっています。「国外」からは「インド」が66.0%で最も高くなっています。(表13、図7)

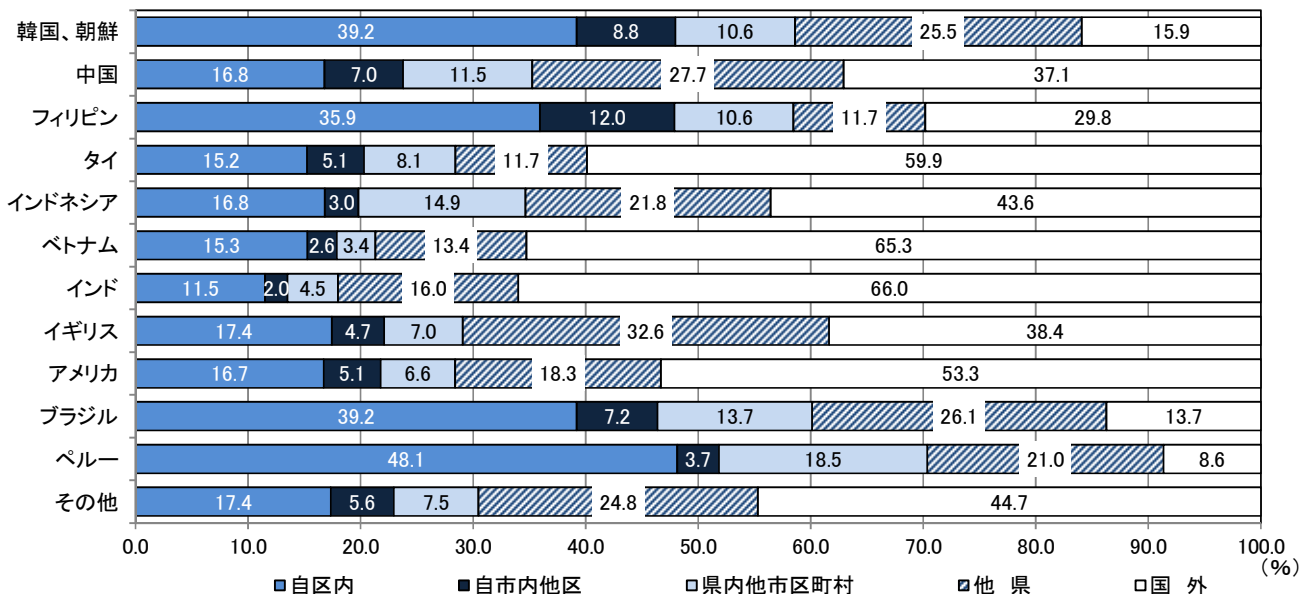
表13 外国人の国籍(12区分)、5年前の常住地(現住所か否か)別人口

区 別	実 数			割 合 (%)	
	常住者	現住所	現住所以外 (移動人口)	現住所	現住所以外 (移動人口)
総 数	25 086	7 776	8 215	48.6	51.4
韓国、朝鮮	5 219	2 986	1 609	65.0	35.0
中国	8 046	2 074	3 346	38.3	61.7
フィリピン	1 866	1 031	785	56.8	43.2
タイ	342	140	197	41.5	58.5
インドネシア	155	49	101	32.7	67.3
ベトナム	575	181	380	32.3	67.7
インド	270	63	200	24.0	76.0
イギリス	155	67	86	43.8	56.2
アメリカ	459	195	257	43.1	56.9
ブラジル	369	212	153	58.1	41.9
ペルー	219	122	81	60.1	39.9
その他	7 411	656	1 020	39.1	60.9

(注)その他には、無国籍及び国名「不詳」を含む。

常住者には5年前の常住地及び移動状況「不詳」を含む。割合は「不詳」を除いて算出している。

図7 外国人の国籍(12区分)、5年前の常住地別移動人口の割合



# 用語の解説

## ● 人 口

国勢調査における人口は、調査時において、調査の地域内に常住している「常住人口」です。常住人口とは、調査時に常住している場所で調査する方法（常住地方式）による人口をいいます。すなわち、当該住居に3か月以上にわたって住んでいるか、又は住むことになっている人をいい、3か月以上にわたって住んでいる住居又は住むことになっている住居のない人は、調査時に居た場所に「常住している人」とみなしています。

## ● 年 齢

平成27年9月30日現在による満年齢です。

## ● 国 籍

国籍を、「日本」のほか、以下のように12区分に分けています。

12区分 — 「韓国、朝鮮」、「中国」、「フィリピン」、「タイ」、「インドネシア」、「ベトナム」、「インド」、「イギリス」、「アメリカ」、「ブラジル」、「ペルー」、「その他」

二つ以上の国籍を持つ人の扱いについては、次のとおりとしています。

- (1) 日本と日本以外の国の両方の国籍を持つ人 — 日本
- (2) 日本以外の二つ以上の国籍を持つ人 ————— 調査票の国名欄に記入された国

## ● 世帯の種類

世帯を次のとおり「一般世帯」と「施設等の世帯」に区分しています。

「一般世帯」

- (1) 住居と生計を共にしている人の集まり又は一戸を構えて住んでいる単身者  
ただし、これらの世帯と住居を共にする単身の住み込みの雇人については、人数に関係なく雇主の世帯に含めています。
- (2) 上記の世帯と住居を共にし、別に生計を維持している間借りの単身者又は下宿屋などに下宿している単身者
- (3) 会社・団体・商店・官公庁などの寄宿舎、独身寮などに居住している単身者

「施設等の世帯」

世帯の単位は、原則として下記の(1)、(2)及び(3)は棟ごと、(4)は中隊又は艦船ごと、(5)は建物ごと、(6)は一人一人としています。

- (1) 寮・寄宿舎の学生・生徒 — 学校の寮・寄宿舎で起居を共にし、通学している学生・生徒の集まり
- (2) 病院・療養所の入院者 ——— 病院・療養所などに、既に3か月以上入院している入院患者の集まり
- (3) 社会施設の入所者 ————— 老人ホーム、児童保護施設など入所者の集まり
- (4) 自衛隊営舎内居住者 ————— 自衛隊の営舎内又は艦船内の居住者の集まり
- (5) 矯正施設の入所者 ————— 刑務所及び拘留所の被収容者並びに少年院及び婦人補導院の在院者の集まり
- (6) その他 ————— 定まった住居を持たない単身者や陸上に生活の本拠（住所）を有しない船舶乗務員など

## ● 世帯主及び世帯人員

国勢調査における世帯主とは、収入の多少、住民基本台帳の届出等に関係なく、各世帯の判断によっています。世帯人員とは、世帯を構成する各人（世帯員）を合わせた数をいいます。

## ● 世帯の家族類型

世帯の家族類型は、一般世帯を、その世帯員の世帯主との続き柄により、次のとおり区分した分類をいいます。

- A 親族のみの世帯 ——— 二人以上の世帯員から成る世帯のうち、世帯主と親族関係にある世帯員のみからなる世帯  
なお、平成17年以前の調査では、親族のみの世帯に同居する非親族（住み込みの従業員、家事手伝いなど）がいる場合は親族世帯に含めていました。例えば「夫婦のみの世帯」という場合には、夫婦二人のみの世帯のほか、夫婦と住み込みの家事手伝いから成る世帯も含めていました。
- B 非親族を含む世帯 — 二人以上の世帯員から成る世帯のうち、世帯主と親族関係にない人がいる世帯
- C 単独世帯 ————— 世帯人員が一人の世帯

さらに、親族のみの世帯については、その親族の中で原則として最も若い世代の夫婦とその他の親族世帯員との関係によって、次のとおり区分しています。

### I 核家族世帯

- (1) 夫婦のみの世帯
- (2) 夫婦と子供から成る世帯
- (3) 男親と子供から成る世帯
- (4) 女親と子供から成る世帯



II 核家族以外の世帯

- (5) 夫婦と両親から成る世帯
  - 1 夫婦と夫の親から成る世帯
  - 2 夫婦と妻の親から成る世帯
- (6) 夫婦とひとり親から成る世帯
  - 1 夫婦と夫の親から成る世帯
  - 2 夫婦と妻の親から成る世帯
- (7) 夫婦、子供と両親から成る世帯
  - 1 夫婦、子供と夫の親から成る世帯
  - 2 夫婦、子供と妻の親から成る世帯
- (8) 夫婦、子供とひとり親から成る世帯
  - 1 夫婦、子供と夫の親から成る世帯
  - 2 夫婦、子供と妻の親から成る世帯
- (9) 夫婦と他の親族（親、子供を含まない）から成る世帯
- (10) 夫婦、子供と他の親族（親を含まない）から成る世帯
- (11) 夫婦、親と他の親族（子供を含まない）から成る世帯
  - 1 夫婦、夫の親と他の親族から成る世帯
  - 2 夫婦、妻の親と他の親族から成る世帯
- (12) 夫婦、子供、親と他の親族から成る世帯
  - 1 夫婦、子供、夫の親と他の親族から成る世帯
  - 2 夫婦、子供、妻の親と他の親族から成る世帯
- (13) 兄弟姉妹のみから成る世帯
- (14) 他に分類されない親族世帯

● 居住期間

その世帯の世帯員が現在の場所に住んでいる期間

● 5年前の常住地

その世帯の世帯員が調査時の5年前（平成22年10月1日）に居住していた市区町村を、次のとおり区分しています。平成17年以前の調査では5歳以上の人のみ集計していましたが、平成22年調査から、5歳未満の人についても、出生後にふだん住んでいた場所を調査し、区分しています。

現住所	調査時における常住地と同じ場所
国内	日本国内
自市区町村内	調査時における常住地と同じ市町村（21大都市の場合は同じ区）
自市内他区	21大都市について、同じ市又は東京都特別区の他の区
県内他市区町村	同じ都道府県内の他の市区町村
他県	他の都道府県
国外	日本国外
5年前の常住市区町村「不詳」	5年前の常住地が他の市区町村であるが、市区町村名が不明
移動状況「不詳」	5年前の常住地が不明

● 世帯の移動類型

一般世帯について、5年前の常住地からの移動状況により、次のとおり区分しています。

- 1 全世帯員が移動の世帯 —— 全世帯員の5年前の常住地が現住所でない世帯
  - (1) 全世帯員の5年前の常住市区町村が同一の世帯
    - 全世帯員の5年前の常住地が現住所以外の同一市区町村である世帯
  - (2) 一部世帯員の5年前の常住市区町村が異なる世帯
    - 全世帯員の5年前の常住地が現住所でない世帯のうち、5年前の常住市区町村が世帯主の5年前の常住市区町村と異なる世帯員がいる世帯
- 2 一部世帯員が移動の世帯 —— 一部の世帯員の5年前の常住地が現住所でない世帯
- 3 世帯員の移動者がいない世帯 —— 全世帯員の5年前の常住地が現住所の世帯

# 統計表

第1表 現住地又は5年前の常住地(10区分)による

男 女 常住地又は5年前の常住地	総数	0~4歳 1)	5~9	10~14	15~19	20~24	25~29	30~34	35~39
					全			市	
総数									
現住地による人口(常住者) 2)	1 475 213	65 003	60 621	58 511	64 847	84 833	97 570	111 005	119 236
現住所	869 380	41 589	34 679	40 711	42 328	36 761	28 559	31 307	49 570
国内	329 836	12 944	17 067	9 931	12 105	27 003	40 497	50 307	43 472
自区内	114 159	6 008	8 902	5 908	4 497	4 071	7 174	12 434	14 651
自市内他区	36 065	1 583	1 982	819	912	1 405	3 606	5 961	5 212
県内他市区町村	44 899	1 400	1 749	799	973	2 966	7 286	8 902	6 515
他県	134 713	3 953	4 434	2 405	5 723	18 561	22 431	23 010	17 094
国外	8 729	402	604	609	465	761	1 105	956	965
5年前の常住地による人口(5年前の常住者)	1 190 625	57 304	55 528	51 609	51 022	50 019	61 662	80 559	95 341
うち自市内他区	36 065	1 583	1 982	819	912	1 405	3 606	5 961	5 212
うち県内他市区町村	48 910	2 601	2 961	1 096	1 010	1 916	5 303	9 203	7 853
うち他県	122 111	5 523	7 004	3 075	2 275	5 866	17 020	21 654	18 055
(再掲) 転入	188 341	5 755	6 787	3 813	7 161	22 288	30 822	32 868	24 574
(再掲) 転出	171 021	8 124	9 965	4 171	3 285	7 782	22 323	30 857	25 908
男									
現住地による人口(常住者) 2)	749 038	33 279	31 045	29 842	33 506	44 778	51 634	57 716	62 087
現住所	426 619	21 371	17 728	20 603	21 563	18 585	14 672	16 039	24 494
国内	167 748	6 716	8 742	5 107	6 226	14 141	20 589	24 877	22 328
自区内	56 935	3 134	4 555	3 092	2 374	1 999	3 358	6 029	7 376
自市内他区	18 130	809	998	414	478	624	1 777	3 030	2 826
県内他市区町村	22 443	756	912	386	471	1 378	3 475	4 388	3 409
他県	70 240	2 017	2 277	1 215	2 903	10 140	11 979	11 430	8 717
国外	4 509	203	308	311	233	377	562	452	478
5年前の常住地による人口(5年前の常住者)	594 296	29 527	28 449	26 211	26 199	25 466	31 671	41 306	48 616
うち自市内他区	18 130	809	998	414	478	624	1 777	3 030	2 826
うち県内他市区町村	25 447	1 368	1 512	559	513	941	2 633	4 838	4 221
うち他県	67 165	2 845	3 656	1 543	1 271	3 317	9 231	11 370	9 699
(再掲) 転入	97 192	2 976	3 497	1 912	3 607	11 895	16 016	16 270	12 604
(再掲) 転出	92 612	4 213	5 168	2 102	1 784	4 258	11 864	16 208	13 920
女									
現住地による人口(常住者) 2)	726 175	31 724	29 576	28 669	31 341	40 055	45 936	53 289	57 149
現住所	442 761	20 218	16 951	20 108	20 765	18 176	13 887	15 268	25 076
国内	162 088	6 228	8 325	4 824	5 879	12 862	19 908	25 430	21 144
自区内	57 224	2 874	4 347	2 816	2 123	2 072	3 816	6 405	7 275
自市内他区	17 935	774	984	405	434	781	1 829	2 931	2 386
県内他市区町村	22 456	644	837	413	502	1 588	3 811	4 514	3 106
他県	64 473	1 936	2 157	1 190	2 820	8 421	10 452	11 580	8 377
国外	4 220	199	296	298	232	384	543	504	487
5年前の常住地による人口(5年前の常住者)	596 329	27 777	27 079	25 398	24 823	24 553	29 991	39 253	46 725
うち自市内他区	17 935	774	984	405	434	781	1 829	2 931	2 386
うち県内他市区町村	23 463	1 233	1 449	537	497	975	2 670	4 365	3 632
うち他県	54 946	2 678	3 348	1 532	1 004	2 549	7 789	10 284	8 356
(再掲) 転入	91 149	2 779	3 290	1 901	3 554	10 393	14 806	16 598	11 970
(再掲) 転出	78 409	3 911	4 797	2 069	1 501	3 524	10 459	14 649	11 988

1) 5歳未満については、出生後にふだん住んでいた場所による。

2) 5年前の常住市区町村及び移動状況「不詳」を含む。

年齢(5歳階級)、男女別人口(転入、転出—特掲) — 市、区

40～44	45～49	50～54	55～59	60～64	65～69	70～74	75～79	80～84	85歳以上	年齢「不詳」	(再掲)5歳以上
130 663	117 754	96 736	75 734	74 598	83 485	67 477	52 948	39 655	35 917	38 620	1 371 590
74 372	77 442	69 452	57 443	58 715	68 587	56 563	44 147	31 699	25 379	77	827 714
31 889	20 949	14 400	9 807	8 625	8 163	6 077	4 728	4 479	7 385	8	316 884
12 758	8 779	5 829	3 972	4 024	4 100	3 251	2 418	2 061	3 318	4	108 147
3 746	2 336	1 602	1 182	1 133	1 168	878	728	670	1 140	2	34 480
4 180	2 664	1 908	1 242	1 053	960	641	479	449	733	-	43 499
11 205	7 170	5 061	3 411	2 415	1 935	1 307	1 103	1 299	2 194	2	130 758
1 048	827	478	237	126	83	29	16	9	7	2	8 325
109 226	99 471	84 203	67 781	68 939	78 215	63 129	48 918	35 852	31 757	90	1 133 231
3 746	2 336	1 602	1 182	1 133	1 168	878	728	670	1 140	2	34 480
5 290	2 998	1 980	1 341	1 288	1 212	825	605	570	857	1	46 308
13 060	7 916	5 340	3 843	3 779	3 148	1 612	1 020	852	1 063	6	116 582
16 433	10 661	7 447	4 890	3 594	2 978	1 977	1 598	1 757	2 934	4	182 582
18 350	10 914	7 320	5 184	5 067	4 360	2 437	1 625	1 422	1 920	7	162 890
67 881	62 136	51 524	39 563	38 134	41 409	32 027	23 734	16 038	11 344	21 361	694 398
36 957	39 152	35 693	29 131	29 078	33 103	26 587	19 930	13 223	8 671	39	405 209
16 910	11 489	8 074	5 419	4 706	4 336	2 939	1 967	1 438	1 740	4	161 028
6 530	4 488	3 137	2 109	2 257	2 274	1 666	1 058	719	777	3	53 798
2 034	1 268	851	620	587	597	431	309	213	264	-	17 321
2 275	1 430	1 024	677	549	489	291	208	141	184	-	21 687
6 071	4 303	3 062	2 013	1 313	976	551	392	365	515	1	68 222
493	457	295	160	88	53	16	11	4	6	2	4 304
55 861	51 647	44 238	34 935	34 835	38 491	29 936	22 013	14 652	10 196	47	564 722
2 034	1 268	851	620	587	597	431	309	213	264	-	17 321
2 973	1 685	1 090	695	710	653	389	257	189	220	1	24 078
7 367	5 054	3 467	2 380	2 203	1 864	863	459	308	264	4	64 316
8 839	6 190	4 381	2 850	1 950	1 518	858	611	510	705	3	94 213
10 340	6 739	4 557	3 075	2 913	2 517	1 252	716	497	484	5	88 394
62 782	55 618	45 212	36 171	36 464	42 076	35 450	29 214	23 617	24 573	17 259	677 192
37 415	38 290	33 759	28 312	29 637	35 484	29 976	24 217	18 476	16 708	38	422 505
14 979	9 460	6 326	4 388	3 919	3 827	3 138	2 761	3 041	5 645	4	155 856
6 228	4 291	2 692	1 863	1 767	1 826	1 585	1 360	1 342	2 541	1	54 349
1 712	1 068	751	562	546	571	447	419	457	876	2	17 159
1 905	1 234	884	565	504	471	350	271	308	549	-	21 812
5 134	2 867	1 999	1 398	1 102	959	756	711	934	1 679	1	62 536
555	370	183	77	38	30	13	5	5	1	-	4 021
53 365	47 824	39 965	32 846	34 104	39 724	33 193	26 905	21 200	21 561	43	568 509
1 712	1 068	751	562	546	571	447	419	457	876	2	17 159
2 317	1 313	890	646	578	559	436	348	381	637	-	22 230
5 693	2 862	1 873	1 463	1 576	1 284	749	561	544	799	2	52 266
7 594	4 471	3 066	2 040	1 644	1 460	1 119	987	1 247	2 229	1	88 369
8 010	4 175	2 763	2 109	2 154	1 843	1 185	909	925	1 436	2	74 496



年齢(5歳階級)、男女別人口(転入、転出—特掲) — 市、区

40~44	45~49	50~54	55~59	60~64	65~69	70~74	75~79	80~84	85歳以上	年齢「不詳」	(再掲)5歳以上
19 716	16 570	14 086	12 098	13 170	14 474	11 735	9 237	6 920	5 982	2 384	211 936
10 692	10 066	9 315	8 591	9 645	11 173	9 404	7 403	5 519	4 529	1	123 955
4 309	2 849	2 140	1 574	1 705	1 616	1 170	919	672	964	2	42 403
1 965	1 341	1 013	782	997	1 064	860	649	473	680	-	19 343
316	174	139	93	123	100	63	51	41	46	2	2 659
679	452	319	250	217	200	110	86	62	105	-	6 515
1 349	882	669	449	368	252	137	133	96	133	-	13 886
82	58	46	18	20	9	5	1	1	-	-	1 014
14 968	12 758	11 287	10 082	11 472	13 068	10 766	8 421	6 354	5 666	2	165 477
291	194	124	85	97	131	102	85	114	135	-	3 064
708	410	315	204	244	229	161	113	108	155	-	6 579
1 312	747	520	420	489	471	239	171	140	167	1	12 536
2 426	1 566	1 173	810	728	561	315	271	200	284	2	24 074
2 311	1 351	959	709	830	831	502	369	362	457	1	22 179
11 062	9 343	7 879	6 689	7 389	7 822	6 075	4 198	2 757	1 824	1 575	113 191
5 668	5 391	4 914	4 439	5 084	5 687	4 725	3 304	2 180	1 431	-	62 351
2 438	1 666	1 293	986	1 088	1 016	679	437	261	239	-	23 325
1 067	697	561	474	620	701	511	322	203	156	-	10 207
177	103	80	55	70	54	36	23	14	15	-	1 458
382	255	195	153	138	119	59	44	21	35	-	3 523
812	611	457	304	260	142	73	48	23	33	-	8 137
40	27	25	12	9	4	1	1	-	-	-	497
8 131	6 954	6 084	5 369	6 231	6 906	5 513	3 796	2 515	1 683	1	85 187
163	103	73	50	52	73	54	36	33	20	-	1 586
407	242	184	120	143	139	75	58	40	38	-	3 557
826	521	352	286	332	306	148	76	59	38	1	7 486
1 411	996	757	524	477	319	169	116	58	83	-	13 615
1 396	866	609	456	527	518	277	170	132	96	1	12 629
8 654	7 227	6 207	5 409	5 781	6 652	5 660	5 039	4 163	4 158	809	98 745
5 024	4 675	4 401	4 152	4 561	5 486	4 679	4 099	3 339	3 098	1	61 604
1 871	1 183	847	588	617	600	491	482	411	725	2	19 078
898	644	452	308	377	363	349	327	270	524	-	9 136
139	71	59	38	53	46	27	28	27	31	2	1 201
297	197	124	97	79	81	51	42	41	70	-	2 992
537	271	212	145	108	110	64	85	73	100	-	5 749
42	31	21	6	11	5	4	-	1	-	-	517
6 837	5 804	5 203	4 713	5 241	6 162	5 253	4 625	3 839	3 983	1	80 290
128	91	51	35	45	58	48	49	81	115	-	1 478
301	168	131	84	101	90	86	55	68	117	-	3 022
486	226	168	134	157	165	91	95	81	129	-	5 050
1 015	570	416	286	251	242	146	155	142	201	2	10 459
915	485	350	253	303	313	225	199	230	361	-	9 550
14 629	12 166	9 670	8 361	8 953	10 316	8 397	6 623	5 030	4 520	4 054	149 332
8 709	8 127	6 974	6 363	7 093	8 404	6 813	5 412	3 960	3 319	13	94 358
3 478	2 197	1 494	1 066	895	946	756	564	580	1 013	1	33 695
1 303	816	527	396	427	499	413	341	332	643	-	11 613
454	325	202	152	143	172	132	109	90	113	-	4 519
597	350	219	151	122	116	106	46	70	111	-	5 644
1 124	706	546	367	203	159	105	68	88	146	1	11 919
90	75	48	24	10	10	2	2	-	-	-	735
12 121	10 187	8 318	7 333	8 171	9 454	7 565	6 012	4 514	4 309	17	125 071
411	217	178	115	146	126	97	94	66	134	2	3 678
588	388	207	141	164	147	92	80	89	108	1	5 716
1 110	639	432	318	341	278	150	85	67	105	1	9 706
2 265	1 456	1 015	694	478	457	345	225	248	370	1	22 817
2 109	1 244	817	574	651	551	339	259	222	347	4	19 100
7 707	6 420	5 173	4 306	4 459	5 016	3 936	2 954	1 964	1 430	2 445	75 007
4 507	4 182	3 651	3 214	3 495	4 033	3 174	2 396	1 552	1 110	7	46 166
1 928	1 244	887	631	500	482	353	240	193	238	-	17 397
665	421	290	220	243	273	200	148	111	150	-	5 719
264	177	113	85	73	82	64	48	34	25	-	2 345
335	194	121	89	63	54	42	21	23	29	-	2 875
664	452	363	237	121	73	47	23	25	34	-	6 458
42	44	28	19	7	6	1	2	-	-	-	402
6 413	5 367	4 447	3 768	4 103	4 634	3 559	2 662	1 733	1 336	8	62 281
223	119	91	66	78	65	46	44	20	25	-	1 858
361	210	120	69	88	84	46	36	26	34	1	3 015
657	435	295	199	199	179	93	38	24	17	-	5 523
1 305	867	625	430	264	215	154	94	82	88	-	12 080
1 241	764	506	334	365	328	185	118	70	76	1	10 396
6 922	5 746	4 497	4 055	4 494	5 300	4 461	3 669	3 066	3 090	1 609	74 325
4 202	3 945	3 323	3 149	3 598	4 371	3 639	3 016	2 408	2 209	6	48 192
1 550	953	607	435	395	464	403	324	387	775	1	16 298
638	395	237	176	184	226	213	193	221	493	-	5 894
190	148	89	67	70	90	68	61	56	88	-	2 174
262	156	98	62	59	62	64	25	47	82	-	2 769
460	254	183	130	82	86	58	45	63	112	1	5 461
48	31	20	5	3	4	1	-	-	-	-	333
5 708	4 820	3 871	3 565	4 068	4 820	4 006	3 350	2 781	2 973	9	62 790
188	98	87	49	68	61	51	50	46	109	2	1 820
227	178	87	72	76	63	46	44	63	74	-	2 701
453	204	137	119	142	99	57	47	43	88	1	4 183
960	589	390	264	214	242	191	131	166	282	1	10 737
868	480	311	240	286	223	154	141	152	271	3	8 704











第1表 現住地又は5年前の常住地(10区分)による

男 女 常住地又は5年前の常住地	総数	0~4歳 1)	5~9	10~14	15~19	20~24	25~29	30~34	35~39
<b>総数</b>									
現住地による人口(常住者) 2)	175 523	7 588	8 040	8 030	9 088	9 829	8 752	10 205	12 575
現住所	114 741	4 863	4 461	5 589	6 136	5 249	3 623	3 334	5 479
国内	39 301	1 745	2 630	1 622	1 944	2 895	3 248	4 862	4 961
自区内	13 117	691	1 112	815	677	477	661	1 114	1 501
自市内他区	4 201	223	320	144	126	145	290	576	611
県内他市区町村	5 082	201	287	157	150	285	573	821	732
他県	16 901	630	911	506	991	1 988	1 724	2 351	2 117
国外	1 118	40	89	94	80	87	82	79	115
5年前の常住地による人口(5年前の常住者)	150 574	6 444	6 840	7 042	7 387	7 141	7 424	7 770	9 889
うち自市内他区	2 225	54	71	37	69	112	307	378	256
うち県内他市区町村	4 648	197	258	141	123	269	568	742	602
うち他県	15 843	639	938	460	382	1 034	2 265	2 202	2 051
(再掲) 転入	27 302	1 094	1 607	901	1 347	2 505	2 669	3 827	3 575
(再掲) 転出	22 716	890	1 267	638	574	1 415	3 140	3 322	2 909
<b>男</b>									
現住地による人口(常住者) 2)	85 491	3 923	4 104	4 035	4 562	4 803	4 291	5 067	6 279
現住所	55 086	2 517	2 278	2 788	3 135	2 632	1 746	1 647	2 596
国内	18 662	903	1 335	813	888	1 264	1 520	2 312	2 474
自区内	6 159	354	560	411	354	235	259	515	721
自市内他区	2 049	110	163	64	62	63	144	297	321
県内他市区町村	2 492	121	141	85	79	118	259	391	398
他県	7 962	318	471	253	393	848	858	1 109	1 034
国外	562	22	42	46	44	40	33	37	59
5年前の常住地による人口(5年前の常住者)	72 796	3 337	3 483	3 516	3 790	3 570	3 538	3 804	4 776
うち自市内他区	1 057	28	37	15	32	48	137	181	124
うち県内他市区町村	2 294	100	130	75	61	129	262	384	308
うち他県	8 200	338	478	227	208	526	1 134	1 077	1 027
(再掲) 転入	13 065	571	817	448	578	1 069	1 294	1 834	1 812
(再掲) 転出	11 551	466	645	317	301	703	1 533	1 642	1 459
<b>女</b>									
現住地による人口(常住者) 2)	90 032	3 665	3 936	3 995	4 526	5 026	4 461	5 138	6 296
現住所	59 655	2 346	2 183	2 801	3 001	2 617	1 877	1 687	2 883
国内	20 639	842	1 295	809	1 056	1 631	1 728	2 550	2 487
自区内	6 958	337	552	404	323	242	402	599	780
自市内他区	2 152	113	157	80	64	82	146	279	290
県内他市区町村	2 590	80	146	72	71	167	314	430	334
他県	8 939	312	440	253	598	1 140	866	1 242	1 083
国外	556	18	47	48	36	47	49	42	56
5年前の常住地による人口(5年前の常住者)	77 778	3 107	3 357	3 526	3 597	3 571	3 886	3 966	5 113
うち自市内他区	1 168	26	34	22	37	64	170	197	132
うち県内他市区町村	2 354	97	128	66	62	140	306	358	294
うち他県	7 643	301	460	233	174	508	1 131	1 125	1 024
(再掲) 転入	14 237	523	790	453	769	1 436	1 375	1 993	1 763
(再掲) 転出	11 165	424	622	321	273	712	1 607	1 680	1 450

1) 5歳未満については、出生後にふだん住んでいた場所による。

2) 5年前の常住市区町村及び移動状況「不詳」を含む。

年齢(5歳階級)、男女別人口(転入、転出—特掲) — 市、区

40～44	45～49	50～54	55～59	60～64	65～69	70～74	75～79	80～84	85歳以上	年齢「不詳」	(再掲)5歳以上
15 097	14 522	12 208	9 950	9 433	11 335	9 166	7 251	5 688	5 419	1 347	166 588
8 990	9 935	9 195	7 893	7 788	9 714	8 036	6 304	4 585	3 555	12	109 866
3 917	2 730	1 808	1 270	1 070	1 058	768	642	723	1 406	2	37 554
1 425	1 112	691	486	434	448	351	251	284	585	2	12 424
465	291	176	162	120	122	81	84	82	183	-	3 978
492	345	236	158	145	128	95	88	72	117	-	4 881
1 535	982	705	464	371	360	241	219	285	521	-	16 271
146	133	66	51	22	22	5	1	2	2	2	1 076
12 738	12 520	10 958	9 243	9 014	10 842	8 831	6 841	5 123	4 513	14	144 116
203	131	105	68	90	92	73	42	47	90	-	2 171
492	299	198	166	133	142	107	59	63	89	-	4 451
1 628	1 043	769	630	569	446	264	185	144	194	-	15 204
2 638	1 751	1 183	835	658	632	422	392	441	823	2	26 206
2 323	1 473	1 072	864	792	680	444	286	254	373	-	21 826
7 419	7 303	6 249	4 950	4 529	5 329	4 298	3 350	2 430	1 773	797	80 771
4 229	4 795	4 546	3 881	3 657	4 499	3 773	2 964	2 073	1 320	10	52 559
1 950	1 435	984	605	529	516	345	254	219	315	1	17 758
688	536	386	228	222	209	159	107	87	127	1	5 804
239	168	89	76	61	57	36	30	23	46	-	1 939
254	178	126	76	73	63	42	42	25	21	-	2 371
769	553	383	225	173	187	108	75	84	121	-	7 644
61	70	33	32	19	15	3	1	1	2	2	538
6 150	6 195	5 547	4 586	4 304	5 058	4 133	3 191	2 248	1 559	11	69 448
109	76	54	31	40	46	35	17	21	26	-	1 029
265	152	103	74	73	62	39	30	24	23	-	2 194
859	636	458	372	312	242	127	73	43	63	-	7 862
1 323	969	631	409	326	322	189	148	133	190	2	12 492
1 233	864	615	477	425	350	201	120	88	112	-	11 085
7 678	7 219	5 959	5 000	4 904	6 006	4 868	3 901	3 258	3 646	550	85 817
4 761	5 140	4 649	4 012	4 131	5 215	4 263	3 340	2 512	2 235	2	57 307
1 967	1 295	824	665	541	542	423	388	504	1 091	1	19 796
737	576	305	258	212	239	192	144	197	458	1	6 620
226	123	87	86	59	65	45	54	59	137	-	2 039
238	167	110	82	72	65	53	46	47	96	-	2 510
766	429	322	239	198	173	133	144	201	400	-	8 627
85	63	33	19	3	7	2	-	1	-	-	538
6 588	6 325	5 411	4 657	4 710	5 784	4 698	3 650	2 875	2 954	3	74 668
94	55	51	37	50	46	38	25	26	64	-	1 142
227	147	95	92	60	80	68	29	39	66	-	2 257
769	407	311	258	257	204	137	112	101	131	-	7 342
1 315	782	552	426	332	310	233	244	308	633	-	13 714
1 090	609	457	387	367	330	243	166	166	261	-	10 741

第2表 国籍(12区分)、5年前の常住地(6区分)、

男 女 5年前の常住地(6区分)	総数	韓国、朝鮮	中国	フィリピン	タイ	インドネシア	ベトナム
	総 数						
常住者 3)	25 086	5 219	8 046	1 866	342	155	575
現住所	7 776	2 986	2 074	1 031	140	49	181
自市内	2 521	772	796	376	40	20	68
自区内	1 937	631	562	282	30	17	58
自市内他区	584	141	234	94	10	3	10
転入	5 694	837	2 550	409	157	81	312
県内他市区町村から	827	171	384	83	16	15	13
他県から	1 941	410	926	92	23	22	51
国外から	2 926	256	1 240	234	118	44	248
5年前の常住市区町村「不詳」	20	7	6	3	2	-	-
移動状況「不詳」	9 075	617	2 620	47	3	5	14
(再掲)5歳以上	23 471	5 053	7 367	1 798	338	143	520
現住所	7 316	2 928	1 841	994	139	41	151
自市内	2 440	762	753	367	40	20	60
自区内	1 873	621	531	273	30	17	51
自市内他区	567	141	222	94	10	3	9
転入	5 510	822	2 451	400	155	77	295
県内他市区町村から	797	171	362	81	15	13	11
他県から	1 887	405	893	90	23	22	47
国外から	2 826	246	1 196	229	117	42	237
5年前の常住市区町村「不詳」	20	7	6	3	2	-	-
移動状況「不詳」	8 185	534	2 316	34	2	5	14
						男	
常住者 3)	11 771	2 389	3 407	382	104	72	333
現住所	3 166	1 335	762	174	20	18	91
自市内	1 025	327	310	49	13	10	32
自区内	779	267	213	32	11	8	28
自市内他区	246	60	97	17	2	2	4
転入	2 810	412	1 083	138	69	41	200
県内他市区町村から	397	83	164	25	5	7	8
他県から	943	191	405	23	6	11	27
国外から	1 470	138	514	90	58	23	165
5年前の常住市区町村「不詳」	8	2	3	-	1	-	-
移動状況「不詳」	4 762	313	1 249	21	1	3	10
(再掲)5歳以上	10 923	2 304	3 055	352	103	69	307
現住所	2 926	1 304	634	159	19	16	79
自市内	991	323	293	44	13	10	27
自区内	752	263	202	27	11	8	24
自市内他区	239	60	91	17	2	2	3
転入	2 715	406	1 029	134	69	40	191
県内他市区町村から	380	83	152	23	5	7	6
他県から	912	189	383	22	6	11	26
国外から	1 423	134	494	89	58	22	159
5年前の常住市区町村「不詳」	8	2	3	-	1	-	-
移動状況「不詳」	4 283	269	1 096	15	1	3	10
						女	
常住者 3)	13 315	2 830	4 639	1 484	238	83	242
現住所	4 610	1 651	1 312	857	120	31	90
自市内	1 496	445	486	327	27	10	36
自区内	1 158	364	349	250	19	9	30
自市内他区	338	81	137	77	8	1	6
転入	2 884	425	1 467	271	88	40	112
県内他市区町村から	430	88	220	58	11	8	5
他県から	998	219	521	69	17	11	24
国外から	1 456	118	726	144	60	21	83
5年前の常住市区町村「不詳」	12	5	3	3	1	-	-
移動状況「不詳」	4 313	304	1 371	26	2	2	4
(再掲)5歳以上	12 548	2 749	4 312	1 446	235	74	213
現住所	4 390	1 624	1 207	835	120	25	72
自市内	1 449	439	460	323	27	10	33
自区内	1 121	358	329	246	19	9	27
自市内他区	328	81	131	77	8	1	6
転入	2 795	416	1 422	266	86	37	104
県内他市区町村から	417	88	210	58	10	6	5
他県から	975	216	510	68	17	11	21
国外から	1 403	112	702	140	59	20	78
5年前の常住市区町村「不詳」	12	5	3	3	1	-	-
移動状況「不詳」	3 902	265	1 220	19	1	2	4

1) 無国籍及び国名「不詳」を含む。  
2) 日本人・外国人の別「不詳」を含む。  
3) 5歳未満については、出生後にふだん住んでいた場所による。

男女別外国人人数(転入)(総人口及び日本人—特掲)—市

インド	イギリス	アメリカ	ブラジル	ペルー	その他 1)	(別掲) 総人口 2)	(別掲) 日本人
270	155	459	369	219	7 411	1 475 213	1 417 032
63	67	195	212	122	656	869 380	861 566
27	19	56	71	42	234	150 224	147 702
23	15	43	60	39	177	114 159	112 221
4	4	13	11	3	57	36 065	35 481
173	67	201	82	39	786	188 341	182 643
9	6	17	21	15	77	44 899	44 071
32	28	47	40	17	253	134 713	132 769
132	33	137	21	7	456	8 729	5 803
-	-	-	-	-	2	549	528
7	2	7	4	16	5 733	266 719	224 593
237	153	440	358	209	6 855	1 371 590	1 328 677
52	65	184	204	115	602	827 714	820 362
25	19	56	69	41	228	142 627	140 186
21	15	43	59	38	174	108 147	106 273
4	4	13	10	3	54	34 480	33 913
155	67	197	81	39	771	182 582	177 068
8	6	17	21	15	77	43 499	42 701
31	28	46	39	17	246	130 758	128 868
116	33	134	21	7	448	8 325	5 499
-	-	-	-	-	2	487	466
5	2	3	4	14	5 252	218 180	190 595
165	121	332	205	125	4 136	749 038	719 166
36	48	140	119	71	352	426 619	423 434
18	15	43	38	28	142	75 065	74 039
15	11	32	32	25	105	56 935	56 155
3	4	11	6	3	37	18 130	17 884
108	56	145	45	17	496	97 192	94 381
7	6	15	13	8	56	22 443	22 045
23	25	37	21	8	166	70 240	69 297
78	25	93	11	1	274	4 509	3 039
-	-	-	-	-	2	252	243
3	2	4	3	9	3 144	149 910	127 069
150	120	316	199	118	3 830	694 398	672 887
32	47	131	114	66	325	405 209	402 265
17	15	43	37	27	142	71 119	70 127
14	11	32	31	24	105	53 798	53 045
3	4	11	6	3	37	17 321	17 082
99	56	142	45	17	487	94 213	91 497
6	6	15	13	8	56	21 687	21 306
23	25	36	21	8	162	68 222	67 310
70	25	91	11	1	269	4 304	2 881
-	-	-	-	-	2	223	214
2	2	-	3	8	2 874	123 634	108 784
105	34	127	164	94	3 275	726 175	697 866
27	19	55	93	51	304	442 761	438 132
9	4	13	33	14	92	75 159	73 663
8	4	11	28	14	72	57 224	56 066
1	-	2	5	-	20	17 935	17 597
65	11	56	37	22	290	91 149	88 262
2	-	2	8	7	21	22 456	22 026
9	3	10	19	9	87	64 473	63 472
54	8	44	10	6	182	4 220	2 764
-	-	-	-	-	-	297	285
4	-	3	1	7	2 589	116 809	97 524
87	33	124	159	91	3 025	677 192	655 790
20	18	53	90	49	277	422 505	418 097
8	4	13	32	14	86	71 508	70 059
7	4	11	28	14	69	54 349	53 228
1	-	2	4	-	17	17 159	16 831
56	11	55	36	22	284	88 369	85 571
2	-	2	8	7	21	21 812	21 395
8	3	10	18	9	84	62 536	61 558
46	8	43	10	6	179	4 021	2 618
-	-	-	-	-	-	264	252
3	-	3	1	6	2 378	94 546	81 811

第3表 世帯の家族類型(4区分)、世帯主の現住地による5年前の常住地、

世帯主の現住地 による5年前の常住地	一 般 世 帯							一 般		
	総数	親族のみの世帯			非親族を 含む世帯	単独世帯	世帯の 家族類型 「不詳」	総数	親族	
		総数	核家族 世帯	核家族以 外の世帯					総数	
	総 数									
常 住 者	689 886	377 947	351 736	26 211	9 106	294 648	8 185	1 455 241	1 116 003	
現 住 所	349 875	251 975	231 945	20 030	3 072	94 813	15	852 799	748 964	
自市内	65 492	41 594	39 551	2 043	1 278	22 619	1	151 437	125 863	
自区内	48 552	31 103	29 522	1 581	889	16 559	1	114 230	95 584	
自市内他区	16 940	10 491	10 029	462	389	6 060	-	37 207	30 279	
転入	105 803	45 493	43 680	1 813	2 284	58 026	-	188 386	125 530	
県内他市区町村から	23 783	12 196	11 768	428	656	10 931	-	45 885	33 558	
他県から	78 115	31 127	29 788	1 339	1 575	45 413	-	134 003	85 267	
北海道	2 283	567	536	31	39	1 677	-	3 328	1 566	
青森県	793	142	123	19	14	637	-	1 062	397	
岩手県	695	133	115	18	8	554	-	937	367	
宮城県	1 776	521	500	21	24	1 231	-	2 716	1 436	
秋田県	550	75	67	8	8	467	-	665	182	
山形県	553	75	68	7	9	469	-	696	209	
福島県	1 307	328	288	40	17	962	-	1 948	948	
茨城県	1 877	429	383	46	27	1 421	-	2 629	1 148	
栃木県	1 120	262	239	23	15	843	-	1 599	722	
群馬県	1 012	219	194	25	12	781	-	1 402	597	
埼玉県	4 543	1 760	1 701	59	120	2 663	-	7 547	4 637	
千葉県	5 266	2 089	2 005	84	120	3 057	-	8 900	5 593	
東京都	29 825	16 584	16 010	574	846	12 395	-	58 892	44 688	
新潟県	1 294	239	210	29	10	1 045	-	1 699	633	
富山県	375	84	78	6	4	287	-	532	237	
石川県	448	132	128	4	5	311	-	697	376	
福井県	168	55	52	3	1	112	-	272	158	
山梨県	689	150	127	23	9	530	-	945	397	
長野県	1 257	261	216	45	10	986	-	1 725	717	
岐阜県	397	84	84	-	2	311	-	531	216	
静岡県	2 622	678	580	98	27	1 917	-	3 885	1 914	
愛知県	2 777	1 111	1 085	26	36	1 630	-	4 982	3 272	
三重県	500	139	137	2	6	355	-	755	388	
滋賀県	460	113	112	1	6	341	-	682	329	
京都府	989	256	250	6	23	710	-	1 454	697	
大阪府	3 518	1 395	1 368	27	49	2 074	-	6 202	4 029	
兵庫県	2 178	828	813	15	22	1 328	-	3 803	2 430	
奈良県	388	99	97	2	7	282	-	571	275	
和歌山県	153	39	36	3	1	113	-	223	108	
鳥取県	111	26	24	2	-	85	-	154	69	
島根県	173	35	33	2	4	134	-	238	95	
岡山県	522	169	165	4	6	347	-	851	492	
広島県	1 064	396	386	10	7	661	-	1 822	1 147	
山口県	408	74	71	3	2	332	-	548	212	
徳島県	152	38	38	-	4	110	-	229	111	
香川県	251	81	77	4	3	167	-	408	235	
愛媛県	314	74	70	4	3	237	-	461	217	
高知県	173	36	32	4	4	133	-	239	98	
福岡県	2 187	707	695	12	29	1 451	-	3 555	2 046	
佐賀県	234	47	42	5	1	186	-	324	136	
長崎県	432	109	103	6	2	321	-	647	322	
熊本県	551	119	109	10	10	422	-	779	337	
大分県	332	106	101	5	3	223	-	551	321	
宮崎県	359	71	67	4	3	285	-	493	202	
鹿児島県	591	87	82	5	9	495	-	780	267	
沖縄県	448	105	91	14	8	335	-	645	294	
国外から	3 905	2 170	2 124	46	53	1 682	-	8 498	6 705	
5年前の常住市区町村「不詳」	231	95	87	8	7	129	-	392	249	
移動状況「不詳」	168 485	38 790	36 473	2 317	2 465	119 061	8 169	262 227	115 397	

世帯の移動類型(4区分)別一般世帯数及び一般世帯人員(転入) - 市

世帯人員					(再掲) 5歳以上一般世帯人員						
のみの世帯		非親族を含む世帯	単独世帯	世帯の家族類型「不詳」	総数	親族のみの世帯			非親族を含む世帯	単独世帯	世帯の家族類型「不詳」
核家族世帯	核家族以外の世帯					総数	核家族世帯	核家族以外の世帯			
1 015 633	100 370	22 735	294 648	21 855	1 352 257	1 051 399	954 007	97 392	22 382	278 476	-
669 615	79 349	8 976	94 813	46	831 827	728 226	650 733	77 493	8 826	94 775	-
118 278	7 585	2 953	22 619	2	135 463	109 930	102 803	7 127	2 916	22 617	-
89 646	5 938	2 085	16 559	2	102 998	84 383	78 792	5 591	2 058	16 557	-
28 632	1 647	868	6 060	-	32 465	25 547	24 011	1 536	858	6 060	-
120 245	5 285	4 830	58 026	-	170 115	107 306	102 318	4 988	4 786	58 023	-
32 152	1 406	1 396	10 931	-	41 051	28 734	27 416	1 318	1 386	10 931	-
81 546	3 721	3 323	45 413	-	121 199	72 498	68 977	3 521	3 290	45 411	-
1 484	82	85	1 677	-	3 166	1 406	1 325	81	83	1 677	-
344	53	28	637	-	1 028	363	312	51	28	637	-
323	44	16	554	-	906	336	293	43	16	554	-
1 383	53	49	1 231	-	2 567	1 288	1 237	51	48	1 231	-
165	17	16	467	-	656	173	156	17	16	467	-
195	14	18	469	-	676	189	175	14	18	469	-
843	105	38	962	-	1 852	852	748	104	38	962	-
1 037	111	60	1 421	-	2 487	1 007	899	108	60	1 420	-
669	53	34	843	-	1 516	639	587	52	34	843	-
543	54	24	781	-	1 329	524	470	54	24	781	-
4 476	161	247	2 663	-	6 848	3 939	3 785	154	246	2 663	-
5 352	241	250	3 057	-	8 078	4 775	4 549	226	246	3 057	-
42 874	1 814	1 809	12 395	-	51 300	37 119	35 444	1 675	1 787	12 394	-
568	65	21	1 045	-	1 631	565	501	64	21	1 045	-
224	13	8	287	-	500	205	193	12	8	287	-
368	8	10	311	-	652	331	323	8	10	311	-
151	7	2	112	-	258	144	137	7	2	112	-
342	55	18	530	-	904	356	303	53	18	530	-
622	95	22	986	-	1 655	647	552	95	22	986	-
216	-	4	311	-	510	195	195	-	4	311	-
1 688	226	54	1 917	-	3 646	1 675	1 453	222	54	1 917	-
3 203	69	80	1 630	-	4 532	2 824	2 760	64	78	1 630	-
384	4	12	355	-	708	341	337	4	12	355	-
327	2	12	341	-	641	288	286	2	12	341	-
683	14	47	710	-	1 357	600	586	14	47	710	-
3 951	78	99	2 074	-	5 589	3 416	3 343	73	99	2 074	-
2 383	47	45	1 328	-	3 515	2 142	2 099	43	45	1 328	-
270	5	14	282	-	542	246	241	5	14	282	-
102	6	2	113	-	210	95	89	6	2	113	-
65	4	-	85	-	149	64	60	4	-	85	-
91	4	9	134	-	227	84	80	4	9	134	-
479	13	12	347	-	784	425	413	12	12	347	-
1 123	24	14	661	-	1 683	1 008	985	23	14	661	-
206	6	4	332	-	524	188	182	6	4	332	-
111	-	8	110	-	210	92	92	-	8	110	-
226	9	6	167	-	382	209	200	9	6	167	-
207	10	7	237	-	444	200	190	10	7	237	-
90	8	8	133	-	231	90	82	8	8	133	-
2 018	28	58	1 451	-	3 289	1 780	1 752	28	58	1 451	-
126	10	2	186	-	313	125	115	10	2	186	-
304	18	4	321	-	621	296	279	17	4	321	-
313	24	20	422	-	750	308	285	23	20	422	-
307	14	7	223	-	504	275	261	14	7	223	-
193	9	6	285	-	465	174	165	9	6	285	-
255	12	18	495	-	747	234	223	11	18	495	-
262	32	16	335	-	617	266	235	31	16	335	-
6 547	158	111	1 682	-	7 865	6 074	5 925	149	110	1 681	-
227	22	14	129	-	360	218	197	21	14	128	-
107 268	8 129	5 962	119 061	21 807	214 492	105 719	97 956	7 763	5 840	102 933	-



第3表 世帯の家族類型(4区分)、世帯主の現住地による5年前の常住地、

世帯主の現住地 による5年前の常住地	一 般 世 帯						一 般		
	総数	親族のみの世帯			非親族を 含む世帯	単独世帯	世帯の 家族類型 「不詳」	総数	親族
		総数	核家族 世帯	核家族以 外の世帯					総数
(再掲)									
札幌市	1 218	380	363	17	22	816	-	1 937	1 072
仙台市	1 236	418	404	14	15	803	-	2 016	1 183
宇都宮市	400	135	124	11	5	260	-	639	369
さいたま市	994	421	411	10	22	551	-	1 737	1 141
川口市	420	220	215	5	9	191	-	817	606
千葉市	786	282	273	9	18	486	-	1 277	755
船橋市	655	319	307	12	8	328	-	1 208	864
特別区部	20 926	12 354	11 942	412	566	8 006	-	42 653	33 440
大田区	3 699	2 241	2 154	87	98	1 360	-	7 657	6 089
世田谷区	4 583	2 816	2 704	112	124	1 643	-	9 585	7 677
杉並区	1 178	672	646	26	39	467	-	2 300	1 753
板橋区	666	341	324	17	13	312	-	1 263	924
練馬区	911	512	502	10	31	368	-	1 791	1 359
足立区	529	294	283	11	17	218	-	1 058	805
江戸川区	726	388	378	10	20	318	-	1 427	1 065
八王子市	954	328	316	12	40	586	-	1 508	841
新潟市	558	122	112	10	6	430	-	774	332
静岡市	516	163	145	18	7	346	-	833	473
浜松市	434	112	98	14	6	316	-	653	325
名古屋市	1 513	743	729	14	23	747	-	3 008	2 210
京都市	688	183	178	5	18	487	-	1 016	493
大阪市	1 070	433	424	9	19	618	-	1 842	1 185
堺市	225	83	79	4	3	139	-	387	242
東大阪市	98	27	26	1	-	71	-	140	69
神戸市	749	254	248	6	6	489	-	1 216	714
姫路市	103	33	32	1	1	69	-	170	99
岡山市	256	97	96	1	3	156	-	439	277
広島市	563	245	240	5	2	316	-	1 030	710
松山市	165	42	40	2	1	122	-	257	132
北九州市	321	97	96	1	3	221	-	520	293
福岡市	1 086	461	454	7	20	605	-	1 978	1 333
熊本市	281	75	72	3	4	202	-	427	217
鹿児島市	274	53	52	1	3	218	-	390	166

世帯の移動類型(4区分)別一般世帯数及び一般世帯人員(転入) - 市

世帯人員					(再掲) 5歳以上一般世帯人員						
のみの世帯		非親族を 含む世帯	単独世帯	世帯の 家族類型 「不詳」	総数	親族のみの世帯			非親族を 含む世帯	単独世帯	世帯の 家族類型 「不詳」
核家族 世帯	核家族以 外の世帯					総数	核家族 世帯	核家族以 外の世帯			
1 025	47	49	816	-	1 819	956	909	47	47	816	-
1 144	39	30	803	-	1 889	1 056	1 019	37	30	803	-
340	29	10	260	-	599	329	301	28	10	260	-
1 118	23	45	551	-	1 569	974	952	22	44	551	-
590	16	20	191	-	698	487	472	15	20	191	-
724	31	36	486	-	1 180	658	630	28	36	486	-
830	34	16	328	-	1 079	735	703	32	16	328	-
32 109	1 331	1 207	8 006	-	36 765	27 568	26 346	1 222	1 192	8 005	-
5 782	307	208	1 360	-	6 644	5 078	4 789	289	206	1 360	-
7 291	386	265	1 643	-	8 318	6 412	6 057	355	263	1 643	-
1 684	69	80	467	-	1 998	1 451	1 386	65	80	467	-
877	47	27	312	-	1 092	753	710	43	27	312	-
1 332	27	64	368	-	1 562	1 130	1 105	25	64	368	-
772	33	35	218	-	893	640	611	29	35	218	-
1 034	31	44	318	-	1 246	884	855	29	44	318	-
811	30	81	586	-	1 401	734	707	27	81	586	-
311	21	12	430	-	730	288	267	21	12	430	-
430	43	14	346	-	770	410	369	41	14	346	-
292	33	12	316	-	615	287	254	33	12	316	-
2 173	37	51	747	-	2 716	1 919	1 884	35	50	747	-
481	12	36	487	-	946	423	411	12	36	487	-
1 160	25	39	618	-	1 638	981	957	24	39	618	-
229	13	6	139	-	351	206	195	11	6	139	-
67	2	-	71	-	133	62	60	2	-	71	-
696	18	13	489	-	1 123	621	605	16	13	489	-
96	3	2	69	-	158	87	84	3	2	69	-
270	7	6	156	-	400	238	232	6	6	156	-
699	11	4	316	-	946	626	615	11	4	316	-
128	4	3	122	-	245	120	116	4	3	122	-
290	3	6	221	-	478	251	248	3	6	221	-
1 317	16	40	605	-	1 808	1 163	1 147	16	40	605	-
210	7	8	202	-	409	199	192	7	8	202	-
164	2	6	218	-	368	144	142	2	6	218	-

第3表 世帯の家族類型(4区分)、世帯主の現住地による5年前の常住地、

世帯主の現住地 による5年前の常住地	一 般 世 帯							一 般	
	総数	親族のみの世帯			非親族を 含む世帯	単独世帯	世帯の 家族類型 「不詳」	総数	親族
		総数	核家族 世帯	核家族以 外の世帯					総数
<b>1 全世帯員が移動の世帯</b>									
常 住 者	319 191	105 265	99 799	5 466	5 921	199 835	8 170	530 809	295 797
現 住 所	-	-	-	-	-	-	-	-	-
自市内	56 534	32 680	31 041	1 639	1 234	22 619	1	119 238	93 821
自区内	42 497	25 079	23 793	1 286	858	16 559	1	92 158	73 625
自市内他区	14 037	7 601	7 248	353	376	6 060	-	27 080	20 196
転入	94 128	33 883	32 372	1 511	2 219	58 026	-	149 576	86 946
県内他市区町村から	20 638	9 073	8 731	342	634	10 931	-	35 375	23 119
他県から	69 984	23 038	21 908	1 130	1 533	45 413	-	107 072	58 487
北海道	2 186	472	444	28	37	1 677	-	3 010	1 257
青森県	763	112	97	15	14	637	-	958	293
岩手県	667	105	90	15	8	554	-	846	276
宮城県	1 687	432	414	18	24	1 231	-	2 418	1 138
秋田県	543	68	61	7	8	467	-	644	161
山形県	546	68	61	7	9	469	-	672	185
福島県	1 243	265	229	36	16	962	-	1 730	733
茨城県	1 789	342	298	44	26	1 421	-	2 334	858
栃木県	1 069	212	190	22	14	843	-	1 419	547
群馬県	959	166	141	25	12	781	-	1 227	422
埼玉県	4 076	1 296	1 250	46	117	2 663	-	6 017	3 115
千葉県	4 734	1 562	1 499	63	115	3 057	-	7 164	3 874
東京都	24 780	11 563	11 112	451	822	12 395	-	42 284	28 172
新潟県	1 253	198	169	29	10	1 045	-	1 567	501
富山県	358	67	62	5	4	287	-	477	182
石川県	418	102	98	4	5	311	-	591	270
福井県	157	44	41	3	1	112	-	239	125
山梨県	658	120	100	20	8	530	-	837	291
長野県	1 215	220	176	44	9	986	-	1 587	583
岐阜県	384	71	71	-	2	311	-	491	176
静岡県	2 492	549	456	93	26	1 917	-	3 441	1 472
愛知県	2 550	884	861	23	36	1 630	-	4 204	2 494
三重県	473	112	110	2	6	355	-	667	300
滋賀県	439	92	91	1	6	341	-	607	254
京都府	923	191	187	4	22	710	-	1 239	484
大阪府	3 191	1 068	1 045	23	49	2 074	-	5 089	2 916
兵庫県	2 029	679	668	11	22	1 328	-	3 295	1 922
奈良県	371	82	80	2	7	282	-	512	216
和歌山県	143	29	26	3	1	113	-	190	75
鳥取県	104	19	17	2	-	85	-	134	49
島根県	167	29	27	2	4	134	-	215	72
岡山県	497	144	140	4	6	347	-	766	407
広島県	998	330	322	8	7	661	-	1 607	932
山口県	395	61	58	3	2	332	-	503	167
徳島県	146	32	32	-	4	110	-	207	89
香川県	236	66	63	3	3	167	-	357	184
愛媛県	303	63	60	3	3	237	-	425	181
高知県	165	28	24	4	4	133	-	208	67
福岡県	2 043	563	552	11	29	1 451	-	3 066	1 557
佐賀県	228	41	36	5	1	186	-	303	115
長崎県	415	92	88	4	2	321	-	583	258
熊本県	536	104	94	10	10	422	-	731	289
大分県	307	81	76	5	3	223	-	469	239
宮崎県	345	57	53	4	3	285	-	441	150
鹿児島県	571	67	63	4	9	495	-	709	196
沖縄県	432	90	76	14	7	335	-	592	243
国外から	3 506	1 772	1 733	39	52	1 682	-	7 129	5 340
5年前の常住市区町村「不詳」	206	70	63	7	7	129	-	312	169
移動状況「不詳」	168 323	38 632	36 323	2 309	2 461	119 061	8 169	261 683	114 861

世帯の移動類型(4区分)別一般世帯数及び一般世帯人員(転入) - 市

世帯人員					(再掲) 5歳以上一般世帯人員							
のみの世帯		非親族を含む世帯	単独世帯	世帯の家族類型「不詳」	総数	親族のみの世帯			非親族を含む世帯	単独世帯	世帯の家族類型「不詳」	
核家族世帯	核家族以外の世帯					総数	核家族世帯	核家族以外の世帯				
277 998	17 799	13 368	199 835	21 809	472 659	275 733	258 567	17 166	13 225	183 701	-	
-	-	-	-	-	-	-	-	-	-	-	-	
88 148	5 673	2 796	22 619	2	114 025	88 621	83 122	5 499	2 787	22 617	-	
69 119	4 506	1 972	16 559	2	88 162	69 640	65 271	4 369	1 965	16 557	-	
19 029	1 167	824	6 060	-	25 863	18 981	17 851	1 130	822	6 060	-	
82 935	4 011	4 604	58 026	-	144 260	81 645	77 732	3 913	4 592	58 023	-	
22 086	1 033	1 325	10 931	-	34 112	21 856	20 858	998	1 325	10 931	-	
55 634	2 853	3 172	45 413	-	103 347	54 776	51 978	2 798	3 160	45 411	-	
1 188	69	76	1 677	-	2 937	1 184	1 115	69	76	1 677	-	
258	35	28	637	-	944	279	244	35	28	637	-	
244	32	16	554	-	837	267	235	32	16	554	-	
1 096	42	49	1 231	-	2 357	1 078	1 037	41	48	1 231	-	
147	14	16	467	-	640	157	143	14	16	467	-	
171	14	18	469	-	661	174	160	14	18	469	-	
644	89	35	962	-	1 706	709	620	89	35	962	-	
758	100	55	1 421	-	2 283	808	709	99	55	1 420	-	
500	47	29	843	-	1 390	518	471	47	29	843	-	
368	54	24	781	-	1 206	401	347	54	24	781	-	
3 007	108	239	2 663	-	5 836	2 934	2 826	108	239	2 663	-	
3 718	156	233	3 057	-	6 919	3 630	3 477	153	232	3 057	-	
26 882	1 290	1 717	12 395	-	40 506	26 402	25 149	1 253	1 710	12 394	-	
436	65	21	1 045	-	1 541	475	411	64	21	1 045	-	
172	10	8	287	-	463	168	158	10	8	287	-	
262	8	10	311	-	574	253	245	8	10	311	-	
118	7	2	112	-	236	122	115	7	2	112	-	
247	44	16	530	-	827	281	237	44	16	530	-	
490	93	18	986	-	1 556	552	459	93	18	986	-	
176	-	4	311	-	483	168	168	-	4	311	-	
1 269	203	52	1 917	-	3 340	1 371	1 171	200	52	1 917	-	
2 436	58	80	1 630	-	3 998	2 290	2 235	55	78	1 630	-	
296	4	12	355	-	648	281	277	4	12	355	-	
252	2	12	341	-	589	236	234	2	12	341	-	
475	9	45	710	-	1 205	450	441	9	45	710	-	
2 855	61	99	2 074	-	4 841	2 668	2 608	60	99	2 074	-	
1 891	31	45	1 328	-	3 169	1 796	1 767	29	45	1 328	-	
211	5	14	282	-	504	208	203	5	14	282	-	
69	6	2	113	-	187	72	66	6	2	113	-	
45	4	-	85	-	132	47	43	4	-	85	-	
68	4	9	134	-	210	67	63	4	9	134	-	
394	13	12	347	-	727	368	356	12	12	347	-	
915	17	14	661	-	1 533	858	841	17	14	661	-	
161	6	4	332	-	493	157	151	6	4	332	-	
89	-	8	110	-	196	78	78	-	8	110	-	
177	7	6	167	-	346	173	166	7	6	167	-	
175	6	7	237	-	417	173	167	6	7	237	-	
59	8	8	133	-	207	66	58	8	8	133	-	
1 532	25	58	1 451	-	2 960	1 451	1 426	25	58	1 451	-	
105	10	2	186	-	297	109	99	10	2	186	-	
248	10	4	321	-	573	248	238	10	4	321	-	
265	24	20	422	-	716	274	251	23	20	422	-	
225	14	7	223	-	451	222	208	14	7	223	-	
141	9	6	285	-	433	142	133	9	6	285	-	
188	8	18	495	-	695	182	174	8	18	495	-	
211	32	14	335	-	578	229	198	31	14	335	-	
5 215	125	107	1 682	-	6 801	5 013	4 896	117	107	1 681	-	
153	16	14	129	-	306	164	148	16	14	128	-	
106 762	8 099	5 954	119 061	21 807	214 068	105 303	97 565	7 738	5 832	102 933	-	

第3表 世帯の家族類型(4区分)、世帯主の現住地による5年前の常住地、

世帯主の現住地 による5年前の常住地	一 般 世 帯						一 般		
	総数	親族のみの世帯			非親族を 含む世帯	単独世帯	世帯の 家族類型 「不詳」	総数	親族
		総数	核家族 世帯	核家族以 外の世帯					総数
(再掲)									
札幌市	1 160	324	307	17	20	816	-	1 744	888
仙台市	1 163	345	334	11	15	803	-	1 768	935
宇都宮市	373	108	98	10	5	260	-	544	274
さいたま市	882	310	301	9	21	551	-	1 365	772
川口市	350	150	147	3	9	191	-	582	371
千葉市	728	224	217	7	18	486	-	1 088	566
船橋市	577	241	231	10	8	328	-	947	603
特別区部	17 043	8 485	8 169	316	552	8 006	-	29 876	20 715
大田区	3 015	1 560	1 491	69	95	1 360	-	5 391	3 833
世田谷区	3 757	1 993	1 907	86	121	1 643	-	6 860	4 965
杉並区	979	473	452	21	39	467	-	1 655	1 108
板橋区	546	221	210	11	13	312	-	872	533
練馬区	750	352	345	7	30	368	-	1 270	840
足立区	433	199	190	9	16	218	-	726	475
江戸川区	619	281	274	7	20	318	-	1 072	710
八王子市	879	255	246	9	38	586	-	1 264	602
新潟市	535	99	89	10	6	430	-	698	256
静岡市	486	133	116	17	7	346	-	727	367
浜松市	410	88	75	13	6	316	-	569	241
名古屋市	1 369	599	586	13	23	747	-	2 514	1 716
京都市	640	136	133	3	17	487	-	864	343
大阪市	943	306	299	7	19	618	-	1 419	762
堺市	205	63	60	3	3	139	-	315	170
東大阪市	94	23	22	1	-	71	-	125	54
神戸市	697	202	197	5	6	489	-	1 047	545
姫路市	97	27	27	-	1	69	-	148	77
岡山市	245	86	85	1	3	156	-	401	239
広島市	520	202	197	5	2	316	-	893	573
松山市	158	35	33	2	1	122	-	234	109
北九州市	301	77	76	1	3	221	-	452	225
福岡市	999	374	367	7	20	605	-	1 681	1 036
熊本市	269	63	60	3	4	202	-	389	179
鹿児島市	261	40	39	1	3	218	-	342	118

世帯の移動類型(4区分)別一般世帯数及び一般世帯人員(転入) - 市

世帯人員					(再掲) 5歳以上一般世帯人員						
のみの世帯		非親族を 含む世帯	単独世帯	世帯の 家族類型 「不詳」	総数	親族のみの世帯			非親族を 含む世帯	単独世帯	世帯の 家族類型 「不詳」
核家族 世帯	核家族以 外の世帯					総数	核家族 世帯	核家族以 外の世帯			
841	47	40	816	-	1 683	827	780	47	40	816	-
907	28	30	803	-	1 715	882	855	27	30	803	-
251	23	10	260	-	535	265	242	23	10	260	-
754	18	42	551	-	1 327	734	716	18	42	551	-
362	9	20	191	-	547	336	327	9	20	191	-
546	20	36	486	-	1 054	532	512	20	36	486	-
577	26	16	328	-	911	567	543	24	16	328	-
19 791	924	1 155	8 006	-	28 483	19 329	18 436	893	1 149	8 005	-
3 603	230	198	1 360	-	5 174	3 617	3 392	225	197	1 360	-
4 690	275	252	1 643	-	6 541	4 647	4 382	265	251	1 643	-
1 059	49	80	467	-	1 582	1 035	988	47	80	467	-
508	25	27	312	-	832	493	468	25	27	312	-
824	16	62	368	-	1 220	790	774	16	62	368	-
450	25	33	218	-	687	436	413	23	33	218	-
693	17	44	318	-	1 014	652	635	17	44	318	-
584	18	76	586	-	1 237	575	557	18	76	586	-
235	21	12	430	-	680	238	217	21	12	430	-
329	38	14	346	-	698	338	301	37	14	346	-
213	28	12	316	-	557	229	201	28	12	316	-
1 683	33	51	747	-	2 372	1 575	1 543	32	50	747	-
336	7	34	487	-	842	321	314	7	34	487	-
745	17	39	618	-	1 351	694	677	17	39	618	-
161	9	6	139	-	303	158	150	8	6	139	-
52	2	-	71	-	122	51	49	2	-	71	-
530	15	13	489	-	1 011	509	496	13	13	489	-
77	-	2	69	-	144	73	73	-	2	69	-
232	7	6	156	-	377	215	209	6	6	156	-
562	11	4	316	-	845	525	514	11	4	316	-
105	4	3	122	-	229	104	100	4	3	122	-
222	3	6	221	-	435	208	205	3	6	221	-
1 020	16	40	605	-	1 608	963	947	16	40	605	-
172	7	8	202	-	382	172	165	7	8	202	-
116	2	6	218	-	334	110	108	2	6	218	-

第3表 世帯の家族類型(4区分)、世帯主の現住地による5年前の常住地、

世帯主の現住地 による5年前の常住地	一 般 世 帯							一 般	
	総数	親族のみの世帯			非親族を 含む世帯	単独世帯	世帯の 家族類型 「不詳」	総数	親族
		総数	核家族 世帯	核家族以 外の世帯					総数
(1) 全世帯員の5年前の常住市区町村が同一の世帯									
常 住 者 現 住 所	247 068	46 291	44 354	1 937	941	199 835	1	335 486	133 556
自市内	50 106	26 951	25 871	1 080	535	22 619	1	103 981	80 112
自区内	38 686	21 694	20 799	895	432	16 559	1	83 010	65 437
自市内他区	11 420	5 257	5 072	185	103	6 060	-	20 971	14 675
転入	77 772	19 340	18 483	857	406	58 026	-	112 315	53 444
県内他市区町村から	16 202	5 162	4 997	165	109	10 931	-	25 435	14 274
他県から	58 440	12 766	12 094	672	261	45 413	-	80 816	34 863
北海道	1 994	311	293	18	6	1 677	-	2 571	882
青森県	720	79	67	12	4	637	-	860	215
岩手県	630	74	63	11	2	554	-	760	202
宮城県	1 529	292	285	7	6	1 231	-	2 048	805
秋田県	525	55	49	6	3	467	-	606	133
山形県	526	52	45	7	5	469	-	622	143
福島県	1 147	183	156	27	2	962	-	1 492	526
茨城県	1 624	196	160	36	7	1 421	-	1 948	512
栃木県	990	145	124	21	2	843	-	1 226	379
群馬県	892	109	86	23	2	781	-	1 074	289
埼玉県	3 267	594	574	20	10	2 663	-	4 252	1 567
千葉県	3 827	752	722	30	18	3 057	-	5 135	2 042
東京都	18 248	5 715	5 531	184	138	12 395	-	27 691	15 007
新潟県	1 181	133	109	24	3	1 045	-	1 393	342
富山県	331	43	40	3	1	287	-	412	123
石川県	382	71	68	3	-	311	-	505	194
福井県	143	31	29	2	-	112	-	209	97
山梨県	609	78	63	15	1	530	-	723	191
長野県	1 142	153	112	41	3	986	-	1 398	406
岐阜県	356	45	45	-	-	311	-	426	115
静岡県	2 297	373	295	78	7	1 917	-	2 975	1 044
愛知県	2 191	559	548	11	2	1 630	-	3 324	1 690
三重県	427	71	69	2	1	355	-	561	204
滋賀県	402	61	60	1	-	341	-	522	181
京都府	821	107	105	2	4	710	-	1 006	288
大阪府	2 752	668	656	12	10	2 074	-	4 049	1 954
兵庫県	1 810	480	473	7	2	1 328	-	2 772	1 439
奈良県	337	54	53	1	1	282	-	436	152
和歌山県	129	16	14	2	-	113	-	161	48
鳥取県	100	15	13	2	-	85	-	123	38
島根県	153	18	16	2	1	134	-	182	46
岡山県	445	95	92	3	3	347	-	628	275
広島県	883	220	215	5	2	661	-	1 322	657
山口県	374	42	40	2	-	332	-	456	124
徳島県	131	20	20	-	1	110	-	167	55
香川県	216	46	45	1	3	167	-	305	132
愛媛県	288	50	47	3	1	237	-	387	148
高知県	150	17	14	3	-	133	-	174	41
福岡県	1 827	375	368	7	1	1 451	-	2 557	1 104
佐賀県	215	29	25	4	-	186	-	270	84
長崎県	385	62	58	4	2	321	-	512	187
熊本県	498	74	65	9	2	422	-	642	216
大分県	278	55	51	4	-	223	-	389	166
宮崎県	321	35	33	2	1	285	-	386	99
鹿児島県	549	52	48	4	2	495	-	655	156
沖縄県	398	61	50	11	2	335	-	504	165
国外から	3 130	1 412	1 392	20	36	1 682	-	6 064	4 307
5年前の常住市区町村「不詳」	129	-	-	-	-	129	-	129	-
移動状況「不詳」	119 061	-	-	-	-	119 061	-	119 061	-

世帯の移動類型(4区分)別一般世帯数及び一般世帯人員(転入) - 市

世帯人員					(再掲) 5歳以上一般世帯人員							
のみの世帯		非親族を含む世帯	単独世帯	世帯の家族類型「不詳」	総数	親族のみの世帯			非親族を含む世帯	単独世帯	世帯の家族類型「不詳」	
核家族世帯	核家族以外の世帯					総数	核家族世帯	核家族以外の世帯				
127 639	5 917	2 093	199 835	2	312 239	126 452	120 661	5 791	2 086	183 701	-	
-	-	-	-	-	-	-	-	-	-	-	-	
76 387	3 725	1 248	22 619	2	99 646	75 787	72 157	3 630	1 242	22 617	-	
62 315	3 122	1 012	16 559	2	79 484	61 921	58 881	3 040	1 006	16 557	-	
14 072	603	236	6 060	-	20 162	13 866	13 276	590	236	6 060	-	
51 252	2 192	845	58 026	-	109 532	50 665	48 504	2 161	844	58 023	-	
13 781	493	230	10 931	-	24 735	13 574	13 088	486	230	10 931	-	
33 228	1 635	540	45 413	-	78 962	33 012	31 395	1 617	539	45 411	-	
843	39	12	1 677	-	2 520	831	792	39	12	1 677	-	
189	26	8	637	-	852	207	181	26	8	637	-	
180	22	4	554	-	754	196	174	22	4	554	-	
791	14	12	1 231	-	2 012	769	755	14	12	1 231	-	
121	12	6	467	-	602	129	117	12	6	467	-	
129	14	10	469	-	619	140	126	14	10	469	-	
462	64	4	962	-	1 479	513	449	64	4	962	-	
432	80	15	1 421	-	1 931	496	416	80	15	1 420	-	
336	43	4	843	-	1 214	367	324	43	4	843	-	
242	47	4	781	-	1 058	273	226	47	4	781	-	
1 519	48	22	2 663	-	4 170	1 485	1 437	48	22	2 663	-	
1 976	66	36	3 057	-	5 019	1 926	1 860	66	36	3 057	-	
14 444	563	289	12 395	-	26 877	14 195	13 642	553	288	12 394	-	
289	53	6	1 045	-	1 378	327	275	53	6	1 045	-	
117	6	2	287	-	403	114	108	6	2	287	-	
188	6	-	311	-	495	184	178	6	-	311	-	
92	5	-	112	-	206	94	89	5	-	112	-	
159	32	2	530	-	721	189	157	32	2	530	-	
320	86	6	986	-	1 386	394	308	86	6	986	-	
115	-	-	311	-	422	111	111	-	-	311	-	
876	168	14	1 917	-	2 921	990	823	167	14	1 917	-	
1 660	30	4	1 630	-	3 211	1 577	1 550	27	4	1 630	-	
200	4	2	355	-	550	193	189	4	2	355	-	
179	2	-	341	-	511	170	168	2	-	341	-	
284	4	8	710	-	988	270	266	4	8	710	-	
1 923	31	21	2 074	-	3 912	1 817	1 786	31	21	2 074	-	
1 418	21	5	1 328	-	2 689	1 356	1 337	19	5	1 328	-	
150	2	2	282	-	433	149	147	2	2	282	-	
44	4	-	113	-	159	46	42	4	-	113	-	
34	4	-	85	-	122	37	33	4	-	85	-	
42	4	2	134	-	180	44	40	4	2	134	-	
269	6	6	347	-	607	254	248	6	6	347	-	
646	11	4	661	-	1 284	619	608	11	4	661	-	
120	4	-	332	-	450	118	114	4	-	332	-	
55	-	2	110	-	163	51	51	-	2	110	-	
130	2	6	167	-	297	124	122	2	6	167	-	
142	6	2	237	-	382	143	137	6	2	237	-	
35	6	-	133	-	173	40	34	6	-	133	-	
1 088	16	2	1 451	-	2 496	1 043	1 027	16	2	1 451	-	
76	8	-	186	-	266	80	72	8	-	186	-	
177	10	4	321	-	504	179	169	10	4	321	-	
194	22	4	422	-	635	209	188	22	4	422	-	
158	8	-	223	-	383	160	152	8	-	223	-	
94	5	2	285	-	383	96	91	5	2	285	-	
148	8	4	495	-	644	145	137	8	4	495	-	
142	23	4	335	-	501	162	139	23	4	335	-	
4 243	64	75	1 682	-	5 835	4 079	4 021	58	75	1 681	-	
-	-	-	129	-	128	-	-	-	-	128	-	
-	-	-	119 061	-	102 933	-	-	-	-	102 933	-	



第3表 世帯の家族類型(4区分)、世帯主の現住地による5年前の常住地、

世帯主の現住地 による5年前の常住地	一 般 世 帯						一 般		
	総数	親族のみの世帯			非親族を 含む世帯	単独世帯	世帯の 家族類型 「不詳」	総数	親族
		総数	核家族 世帯	核家族以 外の世帯					総数
(再掲)									
札幌市	1 043	224	213	11	3	816	-	1 471	649
仙台市	1 038	231	231	-	4	803	-	1 472	661
宇都宮市	340	78	69	9	2	260	-	465	201
さいたま市	697	146	145	1	-	551	-	968	417
川口市	265	72	71	1	2	191	-	387	190
千葉市	596	106	102	4	4	486	-	784	290
船橋市	445	117	114	3	-	328	-	651	323
特別区部	12 338	4 239	4 105	134	93	8 006	-	19 293	11 095
大田区	2 284	901	860	41	23	1 360	-	3 744	2 335
世田谷区	2 859	1 183	1 142	41	33	1 643	-	4 833	3 123
杉並区	668	199	190	9	2	467	-	963	492
板橋区	404	89	87	2	3	312	-	558	239
練馬区	523	154	154	-	1	368	-	774	404
足立区	303	83	81	2	2	218	-	427	205
江戸川区	453	135	133	2	-	318	-	693	375
八王子市	714	120	118	2	8	586	-	910	308
新潟市	496	65	58	7	1	430	-	607	175
静岡市	433	85	73	12	2	346	-	602	252
浜松市	371	54	43	11	1	316	-	474	156
名古屋市	1 126	378	373	5	1	747	-	1 928	1 179
京都市	568	77	75	2	4	487	-	699	204
大阪市	765	143	140	3	4	618	-	1 010	383
堺市	182	42	40	2	1	139	-	261	120
東大阪市	80	9	9	-	-	71	-	92	21
神戸市	624	133	131	2	2	489	-	876	382
姫路市	86	17	17	-	-	69	-	121	52
岡山市	213	55	55	-	2	156	-	316	156
広島市	452	136	132	4	-	316	-	724	408
松山市	153	31	29	2	-	122	-	220	98
北九州市	275	54	53	1	-	221	-	384	163
福岡市	857	251	247	4	1	605	-	1 346	739
熊本市	246	43	41	2	1	202	-	338	134
鹿児島市	249	30	29	1	1	218	-	310	90

世帯の移動類型(4区分)別一般世帯数及び一般世帯人員(転入) - 市

世帯人員				(再掲) 5歳以上一般世帯人員								
のみの世帯		非親族を含む世帯	単独世帯	世帯の家族類型「不詳」	総数	親族のみの世帯			非親族を含む世帯	単独世帯	世帯の家族類型「不詳」	
核家族世帯	核家族以外の世帯					総数	核家族世帯	核家族以外の世帯				
624	25	6	816	-	1 426	604	579	25	6	816	-	
661	-	8	803	-	1 441	630	630	-	8	803	-	
182	19	4	260	-	460	196	177	19	4	260	-	
415	2	-	551	-	947	396	394	2	-	551	-	
186	4	6	191	-	372	175	171	4	6	191	-	
281	9	8	486	-	773	279	270	9	8	486	-	
317	6	-	328	-	637	309	303	6	-	328	-	
10 674	421	192	8 006	-	18 662	10 466	10 053	413	191	8 005	-	
2 193	142	49	1 360	-	3 633	2 224	2 082	142	49	1 360	-	
2 979	144	67	1 643	-	4 664	2 955	2 816	139	66	1 643	-	
471	21	4	467	-	939	468	447	21	4	467	-	
234	5	7	312	-	541	222	217	5	7	312	-	
404	-	2	368	-	752	382	382	-	2	368	-	
201	4	4	218	-	415	193	189	4	4	218	-	
370	5	-	318	-	664	346	341	5	-	318	-	
304	4	16	586	-	897	295	291	4	16	586	-	
161	14	2	430	-	597	165	151	14	2	430	-	
227	25	4	346	-	588	238	213	25	4	346	-	
132	24	2	316	-	470	152	128	24	2	316	-	
1 164	15	2	747	-	1 850	1 101	1 087	14	2	747	-	
200	4	8	487	-	688	193	189	4	8	487	-	
374	9	9	618	-	979	352	343	9	9	618	-	
116	4	2	139	-	254	113	109	4	2	139	-	
21	-	-	71	-	91	20	20	-	-	71	-	
375	7	5	489	-	847	353	348	5	5	489	-	
52	-	-	69	-	118	49	49	-	-	69	-	
156	-	4	156	-	301	141	141	-	4	156	-	
399	9	-	316	-	698	382	373	9	-	316	-	
94	4	-	122	-	216	94	90	4	-	122	-	
160	3	-	221	-	377	156	153	3	-	221	-	
730	9	2	605	-	1 304	697	688	9	2	605	-	
129	5	2	202	-	335	131	126	5	2	202	-	
88	2	2	218	-	303	83	81	2	2	218	-	

第3表 世帯の家族類型(4区分)、世帯主の現住地による5年前の常住地、

世帯主の現住地 による5年前の常住地	一 般 世 帯							一 般	
	総数	親族のみの世帯			非親族を 含む世帯	単独世帯	世帯の 家族類型 「不詳」	総数	親族
		総数	核家族 世帯	核家族以 外の世帯					総数
(2) 一部世帯員の5年前の常住市区町村が異なる世帯									
常 住 者	72 123	58 974	55 445	3 529	4 980	-	8 169	195 323	162 241
現 住 所	-	-	-	-	-	-	-	-	-
自市内	6 428	5 729	5 170	559	699	-	-	15 257	13 709
自区内	3 811	3 385	2 994	391	426	-	-	9 148	8 188
自市内他区	2 617	2 344	2 176	168	273	-	-	6 109	5 521
転入	16 356	14 543	13 889	654	1 813	-	-	37 261	33 502
県内他市区町村から	4 436	3 911	3 734	177	525	-	-	9 940	8 845
他県から	11 544	10 272	9 814	458	1 272	-	-	26 256	23 624
北海道	192	161	151	10	31	-	-	439	375
青森県	43	33	30	3	10	-	-	98	78
岩手県	37	31	27	4	6	-	-	86	74
宮城県	158	140	129	11	18	-	-	370	333
秋田県	18	13	12	1	5	-	-	38	28
山形県	20	16	16	-	4	-	-	50	42
福島県	96	82	73	9	14	-	-	238	207
茨城県	165	146	138	8	19	-	-	386	346
栃木県	79	67	66	1	12	-	-	193	168
群馬県	67	57	55	2	10	-	-	153	133
埼玉県	809	702	676	26	107	-	-	1 765	1 548
千葉県	907	810	777	33	97	-	-	2 029	1 832
東京都	6 532	5 848	5 581	267	684	-	-	14 593	13 165
新潟県	72	65	60	5	7	-	-	174	159
富山県	27	24	22	2	3	-	-	65	59
石川県	36	31	30	1	5	-	-	86	76
福井県	14	13	12	1	1	-	-	30	28
山梨県	49	42	37	5	7	-	-	114	100
長野県	73	67	64	3	6	-	-	189	177
岐阜県	28	26	26	-	2	-	-	65	61
静岡県	195	176	161	15	19	-	-	466	428
愛知県	359	325	313	12	34	-	-	880	804
三重県	46	41	41	-	5	-	-	106	96
滋賀県	37	31	31	-	6	-	-	85	73
京都府	102	84	82	2	18	-	-	233	196
大阪府	439	400	389	11	39	-	-	1 040	962
兵庫県	219	199	195	4	20	-	-	523	483
奈良県	34	28	27	1	6	-	-	76	64
和歌山県	14	13	12	1	1	-	-	29	27
鳥取県	4	4	4	-	-	-	-	11	11
島根県	14	11	11	-	3	-	-	33	26
岡山県	52	49	48	1	3	-	-	138	132
広島県	115	110	107	3	5	-	-	285	275
山口県	21	19	18	1	2	-	-	47	43
徳島県	15	12	12	-	3	-	-	40	34
香川県	20	20	18	2	-	-	-	52	52
愛媛県	15	13	13	-	2	-	-	38	33
高知県	15	11	10	1	4	-	-	34	26
福岡県	216	188	184	4	28	-	-	509	453
佐賀県	13	12	11	1	1	-	-	33	31
長崎県	30	30	30	-	-	-	-	71	71
熊本県	38	30	29	1	8	-	-	89	73
大分県	29	26	25	1	3	-	-	80	73
宮崎県	24	22	20	2	2	-	-	55	51
鹿児島県	22	15	15	-	7	-	-	54	40
沖縄県	34	29	26	3	5	-	-	88	78
国外から	376	360	341	19	16	-	-	1 065	1 033
5年前の常住市区町村「不詳」	77	70	63	7	7	-	-	183	169
移動状況「不詳」	49 262	38 632	36 323	2 309	2 461	-	8 169	142 622	114 861

世帯の移動類型(4区分)別一般世帯数及び一般世帯人員(転入) - 市

世帯人員				(再掲) 5歳以上一般世帯人員							
のみの世帯		非親族を含む世帯	単独世帯	世帯の家族類型「不詳」	総数	親族のみの世帯			非親族を含む世帯	単独世帯	世帯の家族類型「不詳」
核家族世帯	核家族以外の世帯					総数	核家族世帯	核家族以外の世帯			
150 359	11 882	11 275	-	21 807	160 420	149 281	137 906	11 375	11 139	-	-
-	-	-	-	-	-	-	-	-	-	-	-
11 761	1 948	1 548	-	-	14 379	12 834	10 965	1 869	1 545	-	-
6 804	1 384	960	-	-	8 678	7 719	6 390	1 329	959	-	-
4 957	564	588	-	-	5 701	5 115	4 575	540	586	-	-
31 683	1 819	3 759	-	-	34 728	30 980	29 228	1 752	3 748	-	-
8 305	540	1 095	-	-	9 377	8 282	7 770	512	1 095	-	-
22 406	1 218	2 632	-	-	24 385	21 764	20 583	1 181	2 621	-	-
345	30	64	-	-	417	353	323	30	64	-	-
69	9	20	-	-	92	72	63	9	20	-	-
64	10	12	-	-	83	71	61	10	12	-	-
305	28	37	-	-	345	309	282	27	36	-	-
26	2	10	-	-	38	28	26	2	10	-	-
42	-	8	-	-	42	34	34	-	8	-	-
182	25	31	-	-	227	196	171	25	31	-	-
326	20	40	-	-	352	312	293	19	40	-	-
164	4	25	-	-	176	151	147	4	25	-	-
126	7	20	-	-	148	128	121	7	20	-	-
1 488	60	217	-	-	1 666	1 449	1 389	60	217	-	-
1 742	90	197	-	-	1 900	1 704	1 617	87	196	-	-
12 438	727	1 428	-	-	13 629	12 207	11 507	700	1 422	-	-
147	12	15	-	-	163	148	136	12	15	-	-
55	4	6	-	-	60	54	50	4	6	-	-
74	2	10	-	-	79	69	67	2	10	-	-
26	2	2	-	-	30	28	26	2	2	-	-
88	12	14	-	-	106	92	80	12	14	-	-
170	7	12	-	-	170	158	151	7	12	-	-
61	-	4	-	-	61	57	57	-	4	-	-
393	35	38	-	-	419	381	348	33	38	-	-
776	28	76	-	-	787	713	685	28	74	-	-
96	-	10	-	-	98	88	88	-	10	-	-
73	-	12	-	-	78	66	66	-	12	-	-
191	5	37	-	-	217	180	175	5	37	-	-
932	30	78	-	-	929	851	822	29	78	-	-
473	10	40	-	-	480	440	430	10	40	-	-
61	3	12	-	-	71	59	56	3	12	-	-
25	2	2	-	-	28	26	24	2	2	-	-
11	-	-	-	-	10	10	10	-	-	-	-
26	-	7	-	-	30	23	23	-	7	-	-
125	7	6	-	-	120	114	108	6	6	-	-
269	6	10	-	-	249	239	233	6	10	-	-
41	2	4	-	-	43	39	37	2	4	-	-
34	-	6	-	-	33	27	27	-	6	-	-
47	5	-	-	-	49	49	44	5	-	-	-
33	-	5	-	-	35	30	30	-	5	-	-
24	2	8	-	-	34	26	24	2	8	-	-
444	9	56	-	-	464	408	399	9	56	-	-
29	2	2	-	-	31	29	27	2	2	-	-
71	-	-	-	-	69	69	69	-	-	-	-
71	2	16	-	-	81	65	63	2	16	-	-
67	6	7	-	-	68	62	56	6	6	-	-
47	4	4	-	-	50	46	42	4	4	-	-
40	-	14	-	-	51	37	37	-	14	-	-
69	9	10	-	-	77	67	59	8	10	-	-
972	61	32	-	-	966	934	875	59	32	-	-
153	16	14	-	-	178	164	148	16	14	-	-
106 762	8 099	5 954	-	21 807	111 135	105 303	97 565	7 738	5 832	-	-

第3表 世帯の家族類型(4区分)、世帯主の現住地による5年前の常住地、

世帯主の現住地 による5年前の常住地	一 般 世 帯						一 般		
	総数	親族のみの世帯			非親族を 含む世帯	単独世帯	世帯の 家族類型 「不詳」	総数	親族
		総数	核家族 世帯	核家族以 外の世帯					総数
(再掲)									
札幌市	117	100	94	6	17	-	-	273	239
仙台市	125	114	103	11	11	-	-	296	274
宇都宮市	33	30	29	1	3	-	-	79	73
さいたま市	185	164	156	8	21	-	-	397	355
川口市	85	78	76	2	7	-	-	195	181
千葉市	132	118	115	3	14	-	-	304	276
船橋市	132	124	117	7	8	-	-	296	280
特別区部	4 705	4 246	4 064	182	459	-	-	10 583	9 620
大田区	731	659	631	28	72	-	-	1 647	1 498
世田谷区	898	810	765	45	88	-	-	2 027	1 842
杉並区	311	274	262	12	37	-	-	692	616
板橋区	142	132	123	9	10	-	-	314	294
練馬区	227	198	191	7	29	-	-	496	436
足立区	130	116	109	7	14	-	-	299	270
江戸川区	166	146	141	5	20	-	-	379	335
八王子市	165	135	128	7	30	-	-	354	294
新潟市	39	34	31	3	5	-	-	91	81
静岡市	53	48	43	5	5	-	-	125	115
浜松市	39	34	32	2	5	-	-	95	85
名古屋市	243	221	213	8	22	-	-	586	537
京都市	72	59	58	1	13	-	-	165	139
大阪市	178	163	159	4	15	-	-	409	379
堺市	23	21	20	1	2	-	-	54	50
東大阪市	14	14	13	1	-	-	-	33	33
神戸市	73	69	66	3	4	-	-	171	163
姫路市	11	10	10	-	1	-	-	27	25
岡山市	32	31	30	1	1	-	-	85	83
広島市	68	66	65	1	2	-	-	169	165
松山市	5	4	4	-	1	-	-	14	11
北九州市	26	23	23	-	3	-	-	68	62
福岡市	142	123	120	3	19	-	-	335	297
熊本市	23	20	19	1	3	-	-	51	45
鹿児島市	12	10	10	-	2	-	-	32	28

世帯の移動類型(4区分)別一般世帯数及び一般世帯人員(転入) - 市

世帯人員					(再掲) 5歳以上一般世帯人員							
のみの世帯		非親族を 含む世帯	単独世帯	世帯の 家族類型 「不詳」	総数	親族のみの世帯			非親族を 含む世帯	単独世帯	世帯の 家族類型 「不詳」	
核家族 世帯	核家族以 外の世帯					総数	核家族 世帯	核家族以 外の世帯				
217	22	34	-	-	257	223	201	22	34	-	-	
246	28	22	-	-	274	252	225	27	22	-	-	
69	4	6	-	-	75	69	65	4	6	-	-	
339	16	42	-	-	380	338	322	16	42	-	-	
176	5	14	-	-	175	161	156	5	14	-	-	
265	11	28	-	-	281	253	242	11	28	-	-	
260	20	16	-	-	274	258	240	18	16	-	-	
9 117	503	963	-	-	9 821	8 863	8 383	480	958	-	-	
1 410	88	149	-	-	1 541	1 393	1 310	83	148	-	-	
1 711	131	185	-	-	1 877	1 692	1 566	126	185	-	-	
588	28	76	-	-	643	567	541	26	76	-	-	
274	20	20	-	-	291	271	251	20	20	-	-	
420	16	60	-	-	468	408	392	16	60	-	-	
249	21	29	-	-	272	243	224	19	29	-	-	
323	12	44	-	-	350	306	294	12	44	-	-	
280	14	60	-	-	340	280	266	14	60	-	-	
74	7	10	-	-	83	73	66	7	10	-	-	
102	13	10	-	-	110	100	88	12	10	-	-	
81	4	10	-	-	87	77	73	4	10	-	-	
519	18	49	-	-	522	474	456	18	48	-	-	
136	3	26	-	-	154	128	125	3	26	-	-	
371	8	30	-	-	372	342	334	8	30	-	-	
45	5	4	-	-	49	45	41	4	4	-	-	
31	2	-	-	-	31	31	29	2	-	-	-	
155	8	8	-	-	164	156	148	8	8	-	-	
25	-	2	-	-	26	24	24	-	2	-	-	
76	7	2	-	-	76	74	68	6	2	-	-	
163	2	4	-	-	147	143	141	2	4	-	-	
11	-	3	-	-	13	10	10	-	3	-	-	
62	-	6	-	-	58	52	52	-	6	-	-	
290	7	38	-	-	304	266	259	7	38	-	-	
43	2	6	-	-	47	41	39	2	6	-	-	
28	-	4	-	-	31	27	27	-	4	-	-	

第3表 世帯の家族類型(4区分)、世帯主の現住地による5年前の常住地、

世帯主の現住地 による5年前の常住地	一 般 世 帯							一 般	
	総数	親族のみの世帯			非親族を 含む世帯	単独世帯	世帯の 家族類型 「不詳」	総数	親族
		総数	核家族 世帯	核家族以 外の世帯					総数
<b>2 一部世帯員が移動の世帯</b>									
常 住 者	30 725	29 789	25 581	4 208	930	-	6	104 308	101 359
現 住 所	9 905	9 082	5 589	3 493	817	-	6	32 675	30 117
自市内	8 958	8 914	8 510	404	44	-	-	32 199	32 042
自区内	6 055	6 024	5 729	295	31	-	-	22 072	21 959
自市内他区	2 903	2 890	2 781	109	13	-	-	10 127	10 083
転入	11 675	11 610	11 308	302	65	-	-	38 810	38 584
県内他市区町村から	3 145	3 123	3 037	86	22	-	-	10 510	10 439
他県から	8 131	8 089	7 880	209	42	-	-	26 931	26 780
北海道	97	95	92	3	2	-	-	318	309
青森県	30	30	26	4	-	-	-	104	104
岩手県	28	28	25	3	-	-	-	91	91
宮城県	89	89	86	3	-	-	-	298	298
秋田県	7	7	6	1	-	-	-	21	21
山形県	7	7	7	-	-	-	-	24	24
福島県	64	63	59	4	1	-	-	218	215
茨城県	88	87	85	2	1	-	-	295	290
栃木県	51	50	49	1	1	-	-	180	175
群馬県	53	53	53	-	-	-	-	175	175
埼玉県	467	464	451	13	3	-	-	1 530	1 522
千葉県	532	527	506	21	5	-	-	1 736	1 719
東京都	5 045	5 021	4 898	123	24	-	-	16 608	16 516
新潟県	41	41	41	-	-	-	-	132	132
富山県	17	17	16	1	-	-	-	55	55
石川県	30	30	30	-	-	-	-	106	106
福井県	11	11	11	-	-	-	-	33	33
山梨県	31	30	27	3	1	-	-	108	106
長野県	42	41	40	1	1	-	-	138	134
岐阜県	13	13	13	-	-	-	-	40	40
静岡県	130	129	124	5	1	-	-	444	442
愛知県	227	227	224	3	-	-	-	778	778
三重県	27	27	27	-	-	-	-	88	88
滋賀県	21	21	21	-	-	-	-	75	75
京都府	66	65	63	2	1	-	-	215	213
大阪府	327	327	323	4	-	-	-	1 113	1 113
兵庫県	149	149	145	4	-	-	-	508	508
奈良県	17	17	17	-	-	-	-	59	59
和歌山県	10	10	10	-	-	-	-	33	33
鳥取県	7	7	7	-	-	-	-	20	20
島根県	6	6	6	-	-	-	-	23	23
岡山県	25	25	25	-	-	-	-	85	85
広島県	66	66	64	2	-	-	-	215	215
山口県	13	13	13	-	-	-	-	45	45
徳島県	6	6	6	-	-	-	-	22	22
香川県	15	15	14	1	-	-	-	51	51
愛媛県	11	11	10	1	-	-	-	36	36
高知県	8	8	8	-	-	-	-	31	31
福岡県	144	144	143	1	-	-	-	489	489
佐賀県	6	6	6	-	-	-	-	21	21
長崎県	17	17	15	2	-	-	-	64	64
熊本県	15	15	15	-	-	-	-	48	48
大分県	25	25	25	-	-	-	-	82	82
宮崎県	14	14	14	-	-	-	-	52	52
鹿児島県	20	20	19	1	-	-	-	71	71
沖縄県	16	15	15	-	1	-	-	53	51
国外から	399	398	391	7	1	-	-	1 369	1 365
5年前の常住市区町村「不詳」	25	25	24	1	-	-	-	80	80
移動状況「不詳」	162	158	150	8	4	-	-	544	536

世帯の移動類型(4区分)別一般世帯数及び一般世帯人員(転入) - 市

世帯人員					(再掲) 5歳以上一般世帯人員						
のみの世帯		非親族を含む世帯	単独世帯	世帯の家族類型「不詳」	総数	親族のみの世帯			非親族を含む世帯	単独世帯	世帯の家族類型「不詳」
核家族世帯	核家族以外の世帯					総数	核家族世帯	核家族以外の世帯			
83 987	17 372	2 933	-	16	77 852	75 056	59 019	16 037	2 796	-	-
15 967	14 150	2 542	-	16	30 081	27 616	14 312	13 304	2 465	-	-
30 130	1 912	157	-	-	21 438	21 309	19 681	1 628	129	-	-
20 527	1 432	113	-	-	14 836	14 743	13 521	1 222	93	-	-
9 603	480	44	-	-	6 602	6 566	6 160	406	36	-	-
37 310	1 274	226	-	-	25 855	25 661	24 586	1 075	194	-	-
10 066	373	71	-	-	6 939	6 878	6 558	320	61	-	-
25 912	868	151	-	-	17 852	17 722	16 999	723	130	-	-
296	13	9	-	-	229	222	210	12	7	-	-
86	18	-	-	-	84	84	68	16	-	-	-
79	12	-	-	-	69	69	58	11	-	-	-
287	11	-	-	-	210	210	200	10	-	-	-
18	3	-	-	-	16	16	13	3	-	-	-
24	-	-	-	-	15	15	15	-	-	-	-
199	16	3	-	-	146	143	128	15	3	-	-
279	11	5	-	-	204	199	190	9	5	-	-
169	6	5	-	-	126	121	116	5	5	-	-
175	-	-	-	-	123	123	123	-	-	-	-
1 469	53	8	-	-	1 012	1 005	959	46	7	-	-
1 634	85	17	-	-	1 159	1 145	1 072	73	14	-	-
15 992	524	92	-	-	10 794	10 717	10 295	422	77	-	-
132	-	-	-	-	90	90	90	-	-	-	-
52	3	-	-	-	37	37	35	2	-	-	-
106	-	-	-	-	78	78	78	-	-	-	-
33	-	-	-	-	22	22	22	-	-	-	-
95	11	2	-	-	77	75	66	9	2	-	-
132	2	4	-	-	99	95	93	2	4	-	-
40	-	-	-	-	27	27	27	-	-	-	-
419	23	2	-	-	306	304	282	22	2	-	-
767	11	-	-	-	534	534	525	9	-	-	-
88	-	-	-	-	60	60	60	-	-	-	-
75	-	-	-	-	52	52	52	-	-	-	-
208	5	2	-	-	152	150	145	5	2	-	-
1 096	17	-	-	-	748	748	735	13	-	-	-
492	16	-	-	-	346	346	332	14	-	-	-
59	-	-	-	-	38	38	38	-	-	-	-
33	-	-	-	-	23	23	23	-	-	-	-
20	-	-	-	-	17	17	17	-	-	-	-
23	-	-	-	-	17	17	17	-	-	-	-
85	-	-	-	-	57	57	57	-	-	-	-
208	7	-	-	-	150	150	144	6	-	-	-
45	-	-	-	-	31	31	31	-	-	-	-
22	-	-	-	-	14	14	14	-	-	-	-
49	2	-	-	-	36	36	34	2	-	-	-
32	4	-	-	-	27	27	23	4	-	-	-
31	-	-	-	-	24	24	24	-	-	-	-
486	3	-	-	-	329	329	326	3	-	-	-
21	-	-	-	-	16	16	16	-	-	-	-
56	8	-	-	-	48	48	41	7	-	-	-
48	-	-	-	-	34	34	34	-	-	-	-
82	-	-	-	-	53	53	53	-	-	-	-
52	-	-	-	-	32	32	32	-	-	-	-
67	4	-	-	-	52	52	49	3	-	-	-
51	-	2	-	-	39	37	37	-	2	-	-
1 332	33	4	-	-	1 064	1 061	1 029	32	3	-	-
74	6	-	-	-	54	54	49	5	-	-	-
506	30	8	-	-	424	416	391	25	8	-	-



第3表 世帯の家族類型(4区分)、世帯主の現住地による5年前の常住地、

世帯主の現住地 による5年前の常住地	一 般 世 帯						一 般		
	総数	親族のみの世帯			非親族を 含む世帯	単独世帯	世帯の 家族類型 「不詳」	総数	親族
		総数	核家族 世帯	核家族以 外の世帯					総数
(再掲)									
札幌市	58	56	56	-	2	-	-	193	184
仙台市	73	73	70	3	-	-	-	248	248
宇都宮市	27	27	26	1	-	-	-	95	95
さいたま市	112	111	110	1	1	-	-	372	369
川口市	70	70	68	2	-	-	-	235	235
千葉市	58	58	56	2	-	-	-	189	189
船橋市	78	78	76	2	-	-	-	261	261
特別区部	3 883	3 869	3 773	96	14	-	-	12 777	12 725
大田区	684	681	663	18	3	-	-	2 266	2 256
世田谷区	826	823	797	26	3	-	-	2 725	2 712
杉並区	199	199	194	5	-	-	-	645	645
板橋区	120	120	114	6	-	-	-	391	391
練馬区	161	160	157	3	1	-	-	521	519
足立区	96	95	93	2	1	-	-	332	330
江戸川区	107	107	104	3	-	-	-	355	355
八王子市	75	73	70	3	2	-	-	244	239
新潟市	23	23	23	-	-	-	-	76	76
静岡市	30	30	29	1	-	-	-	106	106
浜松市	24	24	23	1	-	-	-	84	84
名古屋市	144	144	143	1	-	-	-	494	494
京都市	48	47	45	2	1	-	-	152	150
大阪市	127	127	125	2	-	-	-	423	423
堺市	20	20	19	1	-	-	-	72	72
東大阪市	4	4	4	-	-	-	-	15	15
神戸市	52	52	51	1	-	-	-	169	169
姫路市	6	6	5	1	-	-	-	22	22
岡山市	11	11	11	-	-	-	-	38	38
広島市	43	43	43	-	-	-	-	137	137
松山市	7	7	7	-	-	-	-	23	23
北九州市	20	20	20	-	-	-	-	68	68
福岡市	87	87	87	-	-	-	-	297	297
熊本市	12	12	12	-	-	-	-	38	38
鹿児島市	13	13	13	-	-	-	-	48	48
<b>3 世帯員の移動がない世帯</b>									
常 住 者	339 970	242 893	226 356	16 537	2 255	94 813	9	820 124	718 847
現 住 所	339 970	242 893	226 356	16 537	2 255	94 813	9	820 124	718 847
自市内	-	-	-	-	-	-	-	-	-
自区内	-	-	-	-	-	-	-	-	-
自市内他区	-	-	-	-	-	-	-	-	-
転入	-	-	-	-	-	-	-	-	-
県内他市区町村から	-	-	-	-	-	-	-	-	-
他県から	-	-	-	-	-	-	-	-	-
国外から	-	-	-	-	-	-	-	-	-
5年前の常住市区町村「不詳」	-	-	-	-	-	-	-	-	-
移動状況「不詳」	-	-	-	-	-	-	-	-	-

世帯の移動類型(4区分)別一般世帯数及び一般世帯人員(転入) - 市

世帯人員					(再掲) 5歳以上一般世帯人員							
のみの世帯		非親族を 含む世帯	単独世帯	世帯の 家族類型 「不詳」	総数	親族のみの世帯			非親族を 含む世帯	単独世帯	世帯の 家族類型 「不詳」	
核家族 世帯	核家族以 外の世帯					総数	核家族 世帯	核家族以 外の世帯				
184	-	9	-	-	136	129	129	-	7	-	-	
237	11	-	-	-	174	174	164	10	-	-	-	
89	6	-	-	-	64	64	59	5	-	-	-	
364	5	3	-	-	242	240	236	4	2	-	-	
228	7	-	-	-	151	151	145	6	-	-	-	
178	11	-	-	-	126	126	118	8	-	-	-	
253	8	-	-	-	168	168	160	8	-	-	-	
12 318	407	52	-	-	8 282	8 239	7 910	329	43	-	-	
2 179	77	10	-	-	1 470	1 461	1 397	64	9	-	-	
2 601	111	13	-	-	1 777	1 765	1 675	90	12	-	-	
625	20	-	-	-	416	416	398	18	-	-	-	
369	22	-	-	-	260	260	242	18	-	-	-	
508	11	2	-	-	342	340	331	9	2	-	-	
322	8	2	-	-	206	204	198	6	2	-	-	
341	14	-	-	-	232	232	220	12	-	-	-	
227	12	5	-	-	164	159	150	9	5	-	-	
76	-	-	-	-	50	50	50	-	-	-	-	
101	5	-	-	-	72	72	68	4	-	-	-	
79	5	-	-	-	58	58	53	5	-	-	-	
490	4	-	-	-	344	344	341	3	-	-	-	
145	5	2	-	-	104	102	97	5	2	-	-	
415	8	-	-	-	287	287	280	7	-	-	-	
68	4	-	-	-	48	48	45	3	-	-	-	
15	-	-	-	-	11	11	11	-	-	-	-	
166	3	-	-	-	112	112	109	3	-	-	-	
19	3	-	-	-	14	14	11	3	-	-	-	
38	-	-	-	-	23	23	23	-	-	-	-	
137	-	-	-	-	101	101	101	-	-	-	-	
23	-	-	-	-	16	16	16	-	-	-	-	
68	-	-	-	-	43	43	43	-	-	-	-	
297	-	-	-	-	200	200	200	-	-	-	-	
38	-	-	-	-	27	27	27	-	-	-	-	
48	-	-	-	-	34	34	34	-	-	-	-	
653 648	65 199	6 434	94 813	30	801 746	700 610	636 421	64 189	6 361	94 775	-	
653 648	65 199	6 434	94 813	30	801 746	700 610	636 421	64 189	6 361	94 775	-	
-	-	-	-	-	-	-	-	-	-	-	-	
-	-	-	-	-	-	-	-	-	-	-	-	
-	-	-	-	-	-	-	-	-	-	-	-	
-	-	-	-	-	-	-	-	-	-	-	-	
-	-	-	-	-	-	-	-	-	-	-	-	
-	-	-	-	-	-	-	-	-	-	-	-	
-	-	-	-	-	-	-	-	-	-	-	-	
-	-	-	-	-	-	-	-	-	-	-	-	
-	-	-	-	-	-	-	-	-	-	-	-	
-	-	-	-	-	-	-	-	-	-	-	-	
-	-	-	-	-	-	-	-	-	-	-	-	
-	-	-	-	-	-	-	-	-	-	-	-	

第4表 世帯の家族類型(4区分)、世帯主の5年前の常住地による

世帯主の5年前の常住地 による現住地	一 般 世 帯							一 般	
	総数	親族のみの世帯			非親族を 含む世帯	単独世帯	世帯の 家族類型 「不詳」	総数	親族
		総数	核家族 世帯	核家族以 外の世帯					総数
	総 数								
5 年 前 の 常 住 者	501 390	339 764	316 073	23 691	5 683	155 927	16 1	178 853	1 008 098
現 住 所	349 875	251 975	231 945	20 030	3 072	94 813	15	852 799	748 964
自市内	65 492	41 594	39 551	2 043	1 278	22 619	1	151 437	125 863
自区内	48 552	31 103	29 522	1 581	889	16 559	1	114 230	95 584
自市内他区	16 940	10 491	10 029	462	389	6 060	-	37 207	30 279
転出	86 023	46 195	44 577	1 618	1 333	38 495	-	174 617	133 271
県内他市区町村へ	23 338	14 864	14 363	501	428	8 046	-	52 388	43 421
他県へ	62 685	31 331	30 214	1 117	905	30 449	-	122 229	89 850
北海道	1 520	690	643	47	6	824	-	2 790	1 954
青森県	321	145	134	11	2	174	-	603	425
岩手県	391	150	141	9	3	238	-	669	419
宮城県	1 095	476	460	16	14	605	-	2 008	1 373
秋田県	204	98	90	8	5	101	-	386	275
山形県	279	140	129	11	3	136	-	560	418
福島県	612	198	178	20	6	408	-	968	546
茨城県	1 282	486	468	18	17	779	-	2 185	1 367
栃木県	739	308	294	14	7	424	-	1 299	861
群馬県	654	262	249	13	14	378	-	1 177	770
埼玉県	4 308	2 490	2 418	72	86	1 732	-	9 153	7 234
千葉県	4 632	2 384	2 311	73	69	2 179	-	9 180	6 853
東京都	29 025	15 185	14 703	482	531	13 309	-	57 283	42 856
新潟県	662	278	259	19	4	380	-	1 175	787
富山県	246	98	95	3	2	146	-	435	283
石川県	324	136	131	5	2	186	-	592	402
福井県	84	27	26	1	3	54	-	142	82
山梨県	407	177	165	12	3	227	-	711	478
長野県	812	383	360	23	6	423	-	1 501	1 066
岐阜県	220	98	94	4	3	119	-	447	322
静岡県	1 574	670	640	30	14	890	-	2 789	1 871
愛知県	2 407	969	943	26	20	1 418	-	4 373	2 913
三重県	373	150	146	4	1	222	-	660	436
滋賀県	277	128	122	6	2	147	-	556	405
京都府	571	260	253	7	5	306	-	1 076	758
大阪府	2 325	1 064	1 043	21	18	1 243	-	4 477	3 196
兵庫県	1 311	729	705	24	7	575	-	2 777	2 188
奈良県	192	116	108	8	2	74	-	454	372
和歌山県	103	44	42	2	-	59	-	179	120
鳥取県	92	53	48	5	1	38	-	193	152
島根県	115	61	56	5	1	53	-	240	185
岡山県	371	176	168	8	2	193	-	727	530
広島県	691	359	347	12	4	328	-	1 410	1 074
山口県	260	120	112	8	2	138	-	488	345
徳島県	81	36	35	1	2	43	-	160	110
香川県	194	109	104	5	1	84	-	408	322
愛媛県	184	107	104	3	4	73	-	393	312
高知県	113	57	56	1	-	56	-	221	165
福岡県	1 561	849	827	22	9	703	-	3 253	2 531
佐賀県	120	67	60	7	1	52	-	256	202
長崎県	225	108	106	2	2	115	-	442	323
熊本県	341	183	176	7	2	156	-	693	531
大分県	265	132	124	8	1	132	-	514	380
宮崎県	222	117	111	6	4	101	-	454	344
鹿児島県	379	201	189	12	5	173	-	747	564
沖縄県	521	257	241	16	9	255	-	1 025	750

現住地、世帯の移動類型(4区分)別一般世帯数及び一般世帯人員(転出) - 市

世帯人員				(再掲) 5歳以上一般世帯人員							
のみの世帯		非親族を含む世帯	単独世帯	世帯の家族類型「不詳」	総数	親族のみの世帯			非親族を含む世帯	単独世帯	世帯の家族類型「不詳」
核家族世帯	核家族以外の世帯					総数	核家族世帯	核家族以外の世帯			
915 356	92 742	14 780	155 927	48 1	119 328	948 882	858 865	90 017	14 564	155 882	-
669 615	79 349	8 976	94 813	46	831 827	728 226	650 733	77 493	8 826	94 775	-
118 278	7 585	2 953	22 619	2	135 463	109 930	102 803	7 127	2 916	22 617	-
89 646	5 938	2 085	16 559	2	102 998	84 383	78 792	5 591	2 058	16 557	-
28 632	1 647	868	6 060	-	32 465	25 547	24 011	1 536	858	6 060	-
127 463	5 808	2 851	38 495	-	152 038	110 726	105 329	5 397	2 822	38 490	-
41 503	1 918	921	8 046	-	44 528	35 570	33 817	1 753	912	8 046	-
85 960	3 890	1 930	30 449	-	107 510	75 156	71 512	3 644	1 910	30 444	-
1 799	155	12	824	-	2 512	1 676	1 525	151	12	824	-
386	39	4	174	-	540	362	324	38	4	174	-
384	35	12	238	-	607	357	323	34	12	238	-
1 316	57	30	605	-	1 819	1 185	1 129	56	30	604	-
251	24	10	101	-	340	229	205	24	10	101	-
375	43	6	136	-	496	354	314	40	6	136	-
474	72	14	408	-	889	467	402	65	14	408	-
1 299	68	39	779	-	1 965	1 148	1 087	61	38	779	-
812	49	14	424	-	1 172	734	687	47	14	424	-
725	45	29	378	-	1 032	626	585	41	29	377	-
6 973	261	187	1 732	-	7 717	5 799	5 560	239	186	1 732	-
6 589	264	148	2 179	-	8 012	5 690	5 445	245	143	2 179	-
41 271	1 585	1 118	13 309	-	50 097	35 681	34 200	1 481	1 108	13 308	-
724	63	8	380	-	1 066	678	615	63	8	380	-
272	11	6	146	-	387	235	226	9	6	146	-
384	18	4	186	-	527	337	319	18	4	186	-
79	3	6	54	-	131	71	68	3	6	54	-
435	43	6	227	-	656	424	382	42	6	226	-
975	91	12	423	-	1 340	905	820	85	12	423	-
299	23	6	119	-	383	258	237	21	6	119	-
1 754	117	28	890	-	2 524	1 606	1 502	104	28	890	-
2 809	104	42	1 418	-	3 932	2 472	2 375	97	42	1 418	-
422	14	2	222	-	596	372	359	13	2	222	-
384	21	4	147	-	483	332	313	19	4	147	-
740	18	12	306	-	962	645	627	18	11	306	-
3 116	80	38	1 243	-	3 988	2 707	2 634	73	38	1 243	-
2 094	94	14	575	-	2 460	1 871	1 783	88	14	575	-
341	31	8	74	-	397	315	286	29	8	74	-
113	7	-	59	-	159	100	93	7	-	59	-
134	18	3	38	-	166	125	108	17	3	38	-
162	23	2	53	-	210	155	136	19	2	53	-
496	34	4	193	-	655	458	424	34	4	193	-
1 028	46	8	328	-	1 246	910	865	45	8	328	-
318	27	5	138	-	447	304	279	25	5	138	-
106	4	7	43	-	135	86	82	4	6	43	-
307	15	2	84	-	359	273	259	14	2	84	-
302	10	8	73	-	344	263	253	10	8	73	-
160	5	-	56	-	192	136	132	4	-	56	-
2 455	76	19	703	-	2 882	2 160	2 088	72	19	703	-
181	21	2	52	-	220	166	145	21	2	52	-
317	6	4	115	-	395	276	270	6	4	115	-
508	23	6	156	-	618	456	433	23	6	156	-
347	33	2	132	-	472	338	308	30	2	132	-
318	26	9	101	-	399	290	265	25	8	101	-
528	36	10	173	-	667	484	448	36	10	173	-
698	52	20	255	-	914	640	592	48	20	254	-

第4表 世帯の家族類型(4区分)、世帯主の5年前の常住地による

世帯主の5年前の常住地 による現住地	一 般 世 帯						一 般		
	総数	親族のみの世帯			非親族を 含む世帯	単独世帯	世帯の 家族類型 「不詳」	総数	親族
		総数	核家族 世帯	核家族以 外の世帯					総数
(再掲)									
札幌市	839	410	389	21	5	424	-	1 603	1 169
仙台市	814	359	348	11	10	445	-	1 523	1 056
宇都宮市	277	103	100	3	2	172	-	455	279
さいたま市	978	623	609	14	16	339	-	2 214	1 843
川口市	465	273	267	6	19	173	-	977	758
千葉市	596	300	294	6	12	284	-	1 196	888
船橋市	538	284	273	11	7	247	-	1 077	815
特別区部	19 409	9 351	9 063	288	373	9 685	-	36 081	25 618
大田区	2 886	1 416	1 371	45	49	1 421	-	5 433	3 911
世田谷区	3 828	1 954	1 891	63	44	1 830	-	7 510	5 589
杉並区	1 121	509	483	26	26	586	-	2 066	1 425
板橋区	639	309	298	11	18	312	-	1 191	843
練馬区	702	384	377	7	17	301	-	1 388	1 053
足立区	529	314	301	13	12	203	-	1 093	859
江戸川区	656	357	347	10	14	285	-	1 313	1 000
八王子市	665	432	408	24	7	226	-	1 579	1 335
新潟市	323	139	134	5	2	182	-	596	410
静岡市	329	147	142	5	3	179	-	603	418
浜松市	265	96	95	1	5	164	-	444	270
名古屋市	1 445	575	563	12	9	861	-	2 604	1 725
京都市	426	188	182	6	5	233	-	778	533
大阪市	840	248	244	4	8	584	-	1 246	644
堺市	126	63	61	2	1	62	-	253	189
東大阪市	59	27	26	1	1	31	-	120	87
神戸市	460	245	240	5	3	212	-	948	730
姫路市	90	36	34	2	1	53	-	156	101
岡山市	219	99	98	1	1	119	-	427	306
広島市	418	216	212	4	4	198	-	845	639
松山市	99	55	54	1	2	42	-	207	161
北九州市	247	113	107	6	-	134	-	463	329
福岡市	920	487	481	6	5	428	-	1 888	1 450
熊本市	194	104	104	-	1	89	-	402	311
鹿児島市	144	74	69	5	3	67	-	272	199

現住地、世帯の移動類型(4区分)別一般世帯数及び一般世帯人員(転出) - 市

世帯人員				(再掲) 5歳以上一般世帯人員							
のみの世帯		非親族を含む世帯	単独世帯	世帯の家族類型「不詳」	総数	親族のみの世帯			非親族を含む世帯	単独世帯	世帯の家族類型「不詳」
核家族世帯	核家族以外の世帯					総数	核家族世帯	核家族以外の世帯			
1 100	69	10	424	-	1 444	1 010	944	66	10	424	-
1 013	43	22	445	-	1 375	909	867	42	22	444	-
265	14	4	172	-	413	237	224	13	4	172	-
1 783	60	32	339	-	1 841	1 470	1 419	51	32	339	-
737	21	46	173	-	825	606	587	19	46	173	-
863	25	24	284	-	1 043	735	714	21	24	284	-
780	35	15	247	-	928	666	632	34	15	247	-
24 745	873	778	9 685	-	32 004	21 551	20 726	825	769	9 684	-
3 768	143	101	1 421	-	4 811	3 291	3 157	134	99	1 421	-
5 392	197	91	1 830	-	6 706	4 787	4 599	188	90	1 829	-
1 343	82	55	586	-	1 829	1 188	1 111	77	55	586	-
808	35	36	312	-	1 032	684	655	29	36	312	-
1 032	21	34	301	-	1 218	883	862	21	34	301	-
823	36	31	203	-	925	693	658	35	29	203	-
967	33	28	285	-	1 112	799	768	31	28	285	-
1 233	102	18	226	-	1 321	1 077	984	93	18	226	-
392	18	4	182	-	543	357	339	18	4	182	-
399	19	6	179	-	535	350	334	16	6	179	-
266	4	10	164	-	406	232	230	2	10	164	-
1 683	42	18	861	-	2 358	1 479	1 440	39	18	861	-
518	15	12	233	-	697	453	438	15	11	233	-
630	14	18	584	-	1 161	559	546	13	18	584	-
181	8	2	62	-	215	151	143	8	2	62	-
83	4	2	31	-	108	75	72	3	2	31	-
709	21	6	212	-	845	627	608	19	6	212	-
95	6	2	53	-	142	87	81	6	2	53	-
302	4	2	119	-	375	254	250	4	2	119	-
624	15	8	198	-	747	541	527	14	8	198	-
156	5	4	42	-	183	137	132	5	4	42	-
311	18	-	134	-	412	278	260	18	-	134	-
1 429	21	10	428	-	1 684	1 246	1 226	20	10	428	-
311	-	2	89	-	356	265	265	-	2	89	-
186	13	6	67	-	247	174	161	13	6	67	-

第4表 世帯の家族類型(4区分)、世帯主の5年前の常住地による

世帯主の5年前の常住地 による現住地	一 般 世 帯						一 般		
	総数	親族のみの世帯			非親族を 含む世帯	単独世帯	世帯の 家族類型 「不詳」	総数	親族
		総数	核家族 世帯	核家族以 外の世帯					総数
<b>1 全世帯員が移動の世帯</b>									
5 年 前 の 常 住 者	128 982	65 343	62 688	2 655	2 524	61 114	1	247 350	180 711
現 住 所	-	-	-	-	-	-	-	-	-
自市内	56 534	32 680	31 041	1 639	1 234	22 619	1	119 238	93 821
自区内	42 497	25 079	23 793	1 286	858	16 559	1	92 158	73 625
自市内他区	14 037	7 601	7 248	353	376	6 060	-	27 080	20 196
転出	72 448	32 663	31 647	1 016	1 290	38 495	-	128 112	86 890
県内他市区町村へ	18 647	10 186	9 839	347	415	8 046	-	36 077	27 151
他県へ	53 801	22 477	21 808	669	875	30 449	-	92 035	59 739
北海道	1 336	506	481	25	6	824	-	2 188	1 352
青森県	283	107	104	3	2	174	-	474	296
岩手県	348	107	107	-	3	238	-	520	270
宮城県	981	362	352	10	14	605	-	1 626	991
秋田県	167	62	62	-	4	101	-	272	163
山形県	234	95	91	4	3	136	-	403	261
福島県	550	136	130	6	6	408	-	764	342
茨城県	1 158	363	353	10	16	779	-	1 756	943
栃木県	659	228	223	5	7	424	-	1 027	589
群馬県	574	182	175	7	14	378	-	889	482
埼玉県	3 462	1 648	1 609	39	82	1 732	-	6 264	4 355
千葉県	3 944	1 700	1 645	55	65	2 179	-	6 842	4 525
東京都	24 597	10 770	10 406	364	518	13 309	-	42 347	27 958
新潟県	591	207	199	8	4	380	-	942	554
富山県	222	74	73	1	2	146	-	355	203
石川県	287	100	98	2	1	186	-	471	283
福井県	72	16	16	-	2	54	-	100	42
山梨県	374	144	137	7	3	227	-	608	375
長野県	722	293	285	8	6	423	-	1 197	762
岐阜県	181	60	60	-	2	119	-	294	171
静岡県	1 397	493	481	12	14	890	-	2 194	1 276
愛知県	2 170	732	718	14	20	1 418	-	3 544	2 084
三重県	330	107	106	1	1	222	-	519	295
滋賀県	240	91	87	4	2	147	-	419	268
京都府	518	207	204	3	5	306	-	900	582
大阪府	2 063	803	790	13	17	1 243	-	3 549	2 270
兵庫県	1 126	544	533	11	7	575	-	2 135	1 546
奈良県	170	94	90	4	2	74	-	372	290
和歌山県	93	34	34	-	-	59	-	145	86
鳥取県	77	38	37	1	1	38	-	142	101
島根県	95	41	41	-	1	53	-	168	113
岡山県	318	123	122	1	2	193	-	542	345
広島県	600	268	266	2	4	328	-	1 082	746
山口県	232	92	88	4	2	138	-	393	250
徳島県	66	22	21	1	1	43	-	101	56
香川県	165	80	77	3	1	84	-	313	227
愛媛県	158	81	78	3	4	73	-	307	226
高知県	100	44	43	1	-	56	-	172	116
福岡県	1 362	650	640	10	9	703	-	2 563	1 841
佐賀県	100	47	45	2	1	52	-	188	134
長崎県	194	77	77	-	2	115	-	330	211
熊本県	297	139	137	2	2	156	-	543	381
大分県	231	99	99	-	-	132	-	403	271
宮崎県	183	79	75	4	3	101	-	322	215
鹿児島県	319	141	133	8	5	173	-	549	366
沖縄県	455	191	180	11	9	255	-	801	526

現住地、世帯の移動類型(4区分)別一般世帯数及び一般世帯人員(転出) - 市

世帯人員					(再掲) 5歳以上一般世帯人員							
のみの世帯		非親族を含む世帯	単独世帯	世帯の家族類型「不詳」	総数	親族のみの世帯			非親族を含む世帯	単独世帯	世帯の家族類型「不詳」	
核家族世帯	核家族以外の世帯					総数	核家族世帯	核家族以外の世帯				
171 712	8 999	5 523	61 114	2	235 111	168 503	159 799	8 704	5 501	61 107	-	
-	-	-	-	-	-	-	-	-	-	-	-	
88 148	5 673	2 796	22 619	2	114 025	88 621	83 122	5 499	2 787	22 617	-	
69 119	4 506	1 972	16 559	2	88 162	69 640	65 271	4 369	1 965	16 557	-	
19 029	1 167	824	6 060	-	25 863	18 981	17 851	1 130	822	6 060	-	
83 564	3 326	2 727	38 495	-	121 086	79 882	76 677	3 205	2 714	38 490	-	
25 941	1 210	880	8 046	-	33 902	24 979	23 817	1 162	877	8 046	-	
57 623	2 116	1 847	30 449	-	87 184	54 903	52 860	2 043	1 837	30 444	-	
1 274	78	12	824	-	2 086	1 250	1 174	76	12	824	-	
285	11	4	174	-	441	263	252	11	4	174	-	
270	-	12	238	-	495	245	245	-	12	238	-	
958	33	30	605	-	1 547	913	880	33	30	604	-	
163	-	8	101	-	252	143	143	-	8	101	-	
245	16	6	136	-	381	239	223	16	6	136	-	
322	20	14	408	-	736	314	295	19	14	408	-	
906	37	34	779	-	1 667	854	820	34	34	779	-	
569	20	14	424	-	978	540	520	20	14	424	-	
457	25	29	378	-	837	431	409	22	29	377	-	
4 230	125	177	1 732	-	5 832	3 923	3 804	119	177	1 732	-	
4 335	190	138	2 179	-	6 476	4 162	3 981	181	135	2 179	-	
26 881	1 077	1 080	13 309	-	40 274	25 892	24 844	1 048	1 074	13 308	-	
526	28	8	380	-	899	511	483	28	8	380	-	
200	3	6	146	-	332	180	177	3	6	146	-	
276	7	2	186	-	440	252	245	7	2	186	-	
42	-	4	54	-	98	40	40	-	4	54	-	
351	24	6	227	-	578	346	322	24	6	226	-	
728	34	12	423	-	1 123	688	656	32	12	423	-	
171	-	4	119	-	276	153	153	-	4	119	-	
1 229	47	28	890	-	2 099	1 181	1 139	42	28	890	-	
2 033	51	42	1 418	-	3 364	1 904	1 856	48	42	1 418	-	
292	3	2	222	-	496	272	269	3	2	222	-	
257	11	4	147	-	389	238	228	10	4	147	-	
576	6	12	306	-	842	525	519	6	11	306	-	
2 228	42	36	1 243	-	3 355	2 076	2 037	39	36	1 243	-	
1 505	41	14	575	-	2 007	1 418	1 378	40	14	575	-	
272	18	8	74	-	341	259	242	17	8	74	-	
86	-	-	59	-	135	76	76	-	-	59	-	
98	3	3	38	-	129	88	85	3	3	38	-	
113	-	2	53	-	154	99	99	-	2	53	-	
341	4	4	193	-	510	313	309	4	4	193	-	
739	7	8	328	-	1 018	682	675	7	8	328	-	
241	9	5	138	-	378	235	226	9	5	138	-	
52	4	2	43	-	97	52	48	4	2	43	-	
220	7	2	84	-	290	204	197	7	2	84	-	
216	10	8	73	-	283	202	192	10	8	73	-	
111	5	-	56	-	160	104	100	4	-	56	-	
1 805	36	19	703	-	2 412	1 690	1 657	33	19	703	-	
127	7	2	52	-	172	118	111	7	2	52	-	
211	-	4	115	-	315	196	196	-	4	115	-	
374	7	6	156	-	511	349	342	7	6	156	-	
271	-	-	132	-	384	252	252	-	-	132	-	
200	15	6	101	-	304	197	182	15	6	101	-	
345	21	10	173	-	523	340	319	21	10	173	-	
492	34	20	255	-	768	494	460	34	20	254	-	



第4表 世帯の家族類型(4区分)、世帯主の5年前の常住地による

世帯主の5年前の常住地 による現住地	一 般 世 帯						一 般		
	総数	親族のみの世帯			非親族を 含む世帯	単独世帯	世帯の 家族類型 「不詳」	総数	親族
		総数	核家族 世帯	核家族以 外の世帯					総数
(再掲)									
札幌市	738	309	295	14	5	424	-	1 274	840
仙台市	732	277	270	7	10	445	-	1 241	774
宇都宮市	254	80	79	1	2	172	-	382	206
さいたま市	762	407	400	7	16	339	-	1 479	1 108
川口市	370	178	175	3	19	173	-	666	447
千葉市	511	215	212	3	12	284	-	905	597
船橋市	452	198	188	10	7	247	-	781	519
特別区部	16 737	6 687	6 467	220	365	9 685	-	27 280	16 841
大田区	2 491	1 023	993	30	47	1 421	-	4 122	2 607
世田谷区	3 334	1 461	1 410	51	43	1 830	-	5 848	3 929
杉並区	960	348	335	13	26	586	-	1 537	896
板橋区	535	205	197	8	18	312	-	847	499
練馬区	586	268	262	6	17	301	-	1 008	673
足立区	421	207	196	11	11	203	-	736	509
江戸川区	527	228	219	9	14	285	-	895	582
八王子市	525	293	277	16	6	226	-	1 073	831
新潟市	293	109	107	2	2	182	-	492	306
静岡市	288	106	105	1	3	179	-	459	274
浜松市	240	71	70	1	5	164	-	361	187
名古屋市	1 323	453	444	9	9	861	-	2 184	1 305
京都市	392	154	151	3	5	233	-	663	418
大阪市	784	193	191	2	7	584	-	1 063	463
堺市	106	43	43	-	1	62	-	181	117
東大阪市	54	22	21	1	1	31	-	100	67
神戸市	398	183	181	2	3	212	-	735	517
姫路市	79	25	25	-	1	53	-	115	60
岡山市	191	71	71	-	1	119	-	331	210
広島市	367	165	164	1	4	198	-	661	455
松山市	88	44	43	1	2	42	-	168	122
北九州市	218	84	82	2	-	134	-	366	232
福岡市	810	377	375	2	5	428	-	1 512	1 074
熊本市	171	81	81	-	1	89	-	321	230
鹿児島市	131	61	56	5	3	67	-	234	161

現住地、世帯の移動類型(4区分)別一般世帯数及び一般世帯人員(転出) - 市

世帯人員				(再掲) 5歳以上一般世帯人員							
のみの世帯		非親族を含む世帯	単独世帯	世帯の家族類型「不詳」	総数	親族のみの世帯			非親族を含む世帯	単独世帯	世帯の家族類型「不詳」
核家族世帯	核家族以外の世帯					総数	核家族世帯	核家族以外の世帯			
796	44	10	424	-	1 215	781	739	42	10	424	-
749	25	22	445	-	1 178	712	687	25	22	444	-
197	9	4	172	-	365	189	180	9	4	172	-
1 080	28	32	339	-	1 366	995	971	24	32	339	-
439	8	46	173	-	621	402	395	7	46	173	-
587	10	24	284	-	848	540	531	9	24	284	-
487	32	15	247	-	735	473	442	31	15	247	-
16 248	593	754	9 685	-	26 204	15 772	15 190	582	748	9 684	-
2 524	83	94	1 421	-	3 951	2 436	2 354	82	94	1 421	-
3 781	148	89	1 830	-	5 601	3 684	3 537	147	88	1 829	-
865	31	55	586	-	1 469	828	797	31	55	586	-
479	20	36	312	-	807	459	441	18	36	312	-
657	16	34	301	-	965	630	614	16	34	301	-
480	29	24	203	-	694	468	439	29	23	203	-
554	28	28	285	-	839	526	499	27	28	285	-
770	61	16	226	-	988	746	686	60	16	226	-
299	7	4	182	-	468	282	275	7	4	182	-
271	3	6	179	-	436	251	248	3	6	179	-
183	4	10	164	-	343	169	167	2	10	164	-
1 273	32	18	861	-	2 084	1 205	1 174	31	18	861	-
412	6	12	233	-	620	376	370	6	11	233	-
458	5	16	584	-	1 036	436	431	5	16	584	-
117	-	2	62	-	166	102	102	-	2	62	-
63	4	2	31	-	94	61	58	3	2	31	-
509	8	6	212	-	696	478	470	8	6	212	-
60	-	2	53	-	113	58	58	-	2	53	-
210	-	2	119	-	306	185	185	-	2	119	-
452	3	8	198	-	624	418	415	3	8	198	-
117	5	4	42	-	156	110	105	5	4	42	-
226	6	-	134	-	344	210	204	6	-	134	-
1 067	7	10	428	-	1 435	997	990	7	10	428	-
230	-	2	89	-	300	209	209	-	2	89	-
148	13	6	67	-	220	147	134	13	6	67	-

第4表 世帯の家族類型(4区分)、世帯主の5年前の常住地による

世帯主の5年前の常住地 による現住地	一 般 世 帯							一 般	
	総数	親族のみの世帯			非親族を 含む世帯	単独世帯	世帯の 家族類型 「不詳」	総数	親族
		総数	核家族 世帯	核家族以 外の世帯					総数
(1) 全世帯員の5年前の常住市区町村が同一の世帯									
5 年 前 の 常 住 者 現 住 所	109 333	47 446	45 942	1 504	772	61 114	1	200 653	137 785
自市内	50 106	26 951	25 871	1 080	535	22 619	1	103 981	80 112
自区内	38 686	21 694	20 799	895	432	16 559	1	83 010	65 437
自市内他区	11 420	5 257	5 072	185	103	6 060	-	20 971	14 675
転出	59 227	20 495	20 071	424	237	38 495	-	96 672	57 673
県内他市区町村へ	14 593	6 457	6 293	164	90	8 046	-	26 401	18 161
他県へ	44 634	14 038	13 778	260	147	30 449	-	70 271	39 512
北海道	1 170	345	336	9	1	824	-	1 775	949
青森県	245	71	70	1	-	174	-	378	204
岩手県	298	60	60	-	-	238	-	396	158
宮城県	864	258	253	5	1	605	-	1 329	722
秋田県	141	40	40	-	-	101	-	204	103
山形県	203	66	65	1	1	136	-	326	188
福島県	499	89	87	2	2	408	-	635	223
茨城県	1 008	227	222	5	2	779	-	1 385	602
栃木県	575	151	149	2	-	424	-	817	393
群馬県	498	116	113	3	4	378	-	703	316
埼玉県	2 642	899	888	11	11	1 732	-	4 336	2 582
千葉県	3 219	1 027	1 006	21	13	2 179	-	5 109	2 898
東京都	19 792	6 403	6 257	146	80	13 309	-	31 383	17 907
新潟県	503	122	119	3	1	380	-	714	332
富山県	198	52	52	-	-	146	-	284	138
石川県	250	64	62	2	-	186	-	375	189
福井県	69	15	15	-	-	54	-	92	38
山梨県	333	105	101	4	1	227	-	504	275
長野県	627	203	201	2	1	423	-	953	528
岐阜県	160	40	40	-	1	119	-	236	115
静岡県	1 222	328	322	6	4	890	-	1 764	866
愛知県	1 890	470	466	4	2	1 418	-	2 848	1 426
三重県	295	72	71	1	1	222	-	436	212
滋賀県	202	55	55	-	-	147	-	316	169
京都府	466	159	157	2	1	306	-	757	449
大阪府	1 788	540	536	4	5	1 243	-	2 874	1 619
兵庫県	970	393	390	3	2	575	-	1 738	1 159
奈良県	146	72	71	1	-	74	-	299	225
和歌山県	78	19	19	-	-	59	-	106	47
鳥取県	58	20	20	-	-	38	-	94	56
島根県	79	26	26	-	-	53	-	127	74
岡山県	287	92	91	1	2	193	-	460	263
広島県	511	182	182	-	1	328	-	860	530
山口県	204	65	63	2	1	138	-	323	183
徳島県	56	12	12	-	1	43	-	74	29
香川県	147	62	62	-	1	84	-	266	180
愛媛県	132	58	56	2	1	73	-	237	162
高知県	91	35	35	-	-	56	-	148	92
福岡県	1 168	463	457	6	2	703	-	2 057	1 350
佐賀県	88	36	34	2	-	52	-	155	103
長崎県	175	59	59	-	1	115	-	284	167
熊本県	255	99	99	-	-	156	-	430	274
大分県	204	72	72	-	-	132	-	342	210
宮崎県	164	63	61	2	-	101	-	269	168
鹿児島県	269	96	94	2	-	173	-	425	252
沖縄県	395	137	132	5	3	255	-	648	387

現住地、世帯の移動類型(4区分)別一般世帯数及び一般世帯人員(転出) - 市

世帯人員					(再掲) 5歳以上一般世帯人員							
のみの世帯		非親族を含む世帯	単独世帯	世帯の家族類型「不詳」	総数	親族のみの世帯			非親族を含む世帯	単独世帯	世帯の家族類型「不詳」	
核家族世帯	核家族以外の世帯					総数	核家族世帯	核家族以外の世帯				
132 699	5 086	1 752	61 114	2	192 183	129 334	124 368	4 966	1 742	61 107	-	
-	-	-	-	-	-	-	-	-	-	-	-	
76 387	3 725	1 248	22 619	2	99 646	75 787	72 157	3 630	1 242	22 617	-	
62 315	3 122	1 012	16 559	2	79 484	61 921	58 881	3 040	1 006	16 557	-	
14 072	603	236	6 060	-	20 162	13 866	13 276	590	236	6 060	-	
56 312	1 361	504	38 495	-	92 537	53 547	52 211	1 336	500	38 490	-	
17 612	549	194	8 046	-	25 095	16 856	16 319	537	193	8 046	-	
38 700	812	310	30 449	-	67 442	36 691	35 892	799	307	30 444	-	
923	26	2	824	-	1 713	887	861	26	2	824	-	
199	5	-	174	-	361	187	182	5	-	174	-	
158	-	-	238	-	390	152	152	-	-	238	-	
709	13	2	605	-	1 280	674	661	13	2	604	-	
103	-	-	101	-	196	95	95	-	-	101	-	
183	5	2	136	-	311	173	168	5	2	136	-	
216	7	4	408	-	625	213	206	7	4	408	-	
587	15	4	779	-	1 340	557	543	14	4	779	-	
388	5	-	424	-	791	367	362	5	-	424	-	
308	8	9	378	-	672	286	278	8	9	377	-	
2 550	32	22	1 732	-	4 090	2 336	2 304	32	22	1 732	-	
2 820	78	32	2 179	-	4 913	2 705	2 630	75	29	2 179	-	
17 470	437	167	13 309	-	30 105	16 630	16 195	435	167	13 308	-	
323	9	2	380	-	698	316	307	9	2	380	-	
138	-	-	146	-	274	128	128	-	-	146	-	
182	7	-	186	-	361	175	168	7	-	186	-	
38	-	-	54	-	92	38	38	-	-	54	-	
264	11	2	227	-	482	254	243	11	2	226	-	
517	11	2	423	-	912	487	478	9	2	423	-	
115	-	2	119	-	228	107	107	-	2	119	-	
842	24	8	890	-	1 705	807	785	22	8	890	-	
1 411	15	4	1 418	-	2 744	1 322	1 307	15	4	1 418	-	
209	3	2	222	-	420	196	193	3	2	222	-	
169	-	-	147	-	304	157	157	-	-	147	-	
445	4	2	306	-	727	419	415	4	2	306	-	
1 607	12	12	1 243	-	2 764	1 509	1 497	12	12	1 243	-	
1 149	10	4	575	-	1 654	1 075	1 066	9	4	575	-	
221	4	-	74	-	275	201	197	4	-	74	-	
47	-	-	59	-	104	45	45	-	-	59	-	
56	-	-	38	-	88	50	50	-	-	38	-	
74	-	-	53	-	120	67	67	-	-	53	-	
259	4	4	193	-	443	246	242	4	4	193	-	
530	-	2	328	-	821	491	491	-	2	328	-	
179	4	2	138	-	314	174	170	4	2	138	-	
29	-	2	43	-	73	28	28	-	2	43	-	
180	-	2	84	-	251	165	165	-	2	84	-	
154	8	2	73	-	226	151	143	8	2	73	-	
92	-	-	56	-	140	84	84	-	-	56	-	
1 331	19	4	703	-	1 970	1 263	1 246	17	4	703	-	
96	7	-	52	-	145	93	86	7	-	52	-	
167	-	2	115	-	273	156	156	-	2	115	-	
274	-	-	156	-	415	259	259	-	-	156	-	
210	-	-	132	-	330	198	198	-	-	132	-	
160	8	-	101	-	260	159	151	8	-	101	-	
247	5	-	173	-	412	239	234	5	-	173	-	
371	16	6	255	-	630	370	354	16	6	254	-	

第4表 世帯の家族類型(4区分)、世帯主の5年前の常住地による

世帯主の5年前の常住地 による現住地	一 般 世 帯						一 般		
	総数	親族のみの世帯			非親族を 含む世帯	単独世帯	世帯の 家族類型 「不詳」	総数	親族
		総数	核家族 世帯	核家族以 外の世帯					総数
(再掲)									
札幌市	637	213	211	2	-	424	-	1 028	604
仙台市	654	209	204	5	-	445	-	1 044	599
宇都宮市	217	45	45	-	-	172	-	290	118
さいたま市	562	221	219	2	2	339	-	1 014	671
川口市	257	83	82	1	1	173	-	405	230
千葉市	420	134	134	-	2	284	-	683	395
船橋市	362	114	110	4	1	247	-	571	322
特別区部	13 377	3 643	3 562	81	49	9 685	-	19 781	9 995
大田区	1 994	572	561	11	1	1 421	-	3 012	1 589
世田谷区	2 835	997	974	23	8	1 830	-	4 708	2 862
杉並区	766	178	175	3	2	586	-	1 099	509
板橋区	405	92	90	2	1	312	-	560	246
練馬区	433	127	125	2	5	301	-	665	354
足立区	299	94	91	3	2	203	-	454	247
江戸川区	382	96	95	1	1	285	-	555	268
八王子市	414	187	178	9	1	226	-	793	562
新潟市	250	67	66	1	1	182	-	382	198
静岡市	248	69	68	1	-	179	-	361	182
浜松市	204	38	38	-	2	164	-	277	109
名古屋市	1 164	303	300	3	-	861	-	1 787	926
京都市	348	114	112	2	1	233	-	542	307
大阪市	695	108	107	1	3	584	-	866	274
堺市	93	30	30	-	1	62	-	148	84
東大阪市	47	16	16	-	-	31	-	80	49
神戸市	345	132	131	1	1	212	-	607	393
姫路市	68	15	15	-	-	53	-	93	40
岡山市	173	53	53	-	1	119	-	278	157
広島市	311	112	112	-	1	198	-	526	326
松山市	72	30	29	1	-	42	-	123	81
北九州市	191	57	55	2	-	134	-	297	163
福岡市	691	263	263	-	-	428	-	1 214	786
熊本市	147	58	58	-	-	89	-	258	169
鹿児島市	106	39	38	1	-	67	-	174	107

現住地、世帯の移動類型(4区分)別一般世帯数及び一般世帯人員(転出) - 市

世帯人員				(再掲) 5歳以上一般世帯人員								
のみの世帯		非親族を 含む世帯	単独世帯	世帯の 家族類型 「不詳」	総数	親族のみの世帯			非親族を 含む世帯	単独世帯	世帯の 家族類型 「不詳」	
核家族 世帯	核家族以 外の世帯					総数	核家族 世帯	核家族以 外の世帯				
600	4	-	424	-	993	569	565	4	-	424	-	
586	13	-	445	-	999	555	542	13	-	444	-	
118	-	-	172	-	280	108	108	-	-	172	-	
664	7	4	339	-	947	604	597	7	4	339	-	
228	2	2	173	-	378	203	201	2	2	173	-	
395	-	4	284	-	651	363	363	-	4	284	-	
306	16	2	247	-	546	297	282	15	2	247	-	
9 773	222	101	9 685	-	19 181	9 396	9 174	222	101	9 684	-	
1 561	28	2	1 421	-	2 898	1 475	1 447	28	2	1 421	-	
2 792	70	16	1 830	-	4 542	2 697	2 627	70	16	1 829	-	
501	8	4	586	-	1 065	475	467	8	4	586	-	
242	4	2	312	-	541	227	223	4	2	312	-	
346	8	10	301	-	647	336	328	8	10	301	-	
239	8	4	203	-	441	234	226	8	4	203	-	
265	3	2	285	-	530	243	240	3	2	285	-	
528	34	5	226	-	740	509	476	33	5	226	-	
193	5	2	182	-	371	187	182	5	2	182	-	
179	3	-	179	-	348	169	166	3	-	179	-	
109	-	4	164	-	267	99	99	-	4	164	-	
914	12	-	861	-	1 731	870	858	12	-	861	-	
303	4	2	233	-	523	288	284	4	2	233	-	
271	3	8	584	-	852	260	257	3	8	584	-	
84	-	2	62	-	140	76	76	-	2	62	-	
49	-	-	31	-	77	46	46	-	-	31	-	
390	3	2	212	-	577	363	360	3	2	212	-	
40	-	-	53	-	91	38	38	-	-	53	-	
157	-	2	119	-	267	146	146	-	2	119	-	
326	-	2	198	-	504	304	304	-	2	198	-	
76	5	-	42	-	119	77	72	5	-	42	-	
157	6	-	134	-	285	151	145	6	-	134	-	
786	-	-	428	-	1 168	740	740	-	-	428	-	
169	-	-	89	-	247	158	158	-	-	89	-	
104	3	-	67	-	166	99	96	3	-	67	-	

第4表 世帯の家族類型(4区分)、世帯主の5年前の常住地による

世帯主の5年前の常住地 による現住地	一 般 世 帯						一 般		
	総数	親族のみの世帯			非親族を 含む世帯	単独世帯	世帯の 家族類型 「不詳」	総数	親族
		総数	核家族 世帯	核家族以 外の世帯					総数
(2) 一部世帯員の5年前の常住市区町村が異なる世帯									
5 年 前 の 常 住 者	19 649	17 897	16 746	1 151	1 752	-	-	46 697	42 926
現 住 所	-	-	-	-	-	-	-	-	-
自市内	6 428	5 729	5 170	559	699	-	-	15 257	13 709
自区内	3 811	3 385	2 994	391	426	-	-	9 148	8 188
自市内他区	2 617	2 344	2 176	168	273	-	-	6 109	5 521
転出	13 221	12 168	11 576	592	1 053	-	-	31 440	29 217
県内他市区町村へ	4 054	3 729	3 546	183	325	-	-	9 676	8 990
他県へ	9 167	8 439	8 030	409	728	-	-	21 764	20 227
北海道	166	161	145	16	5	-	-	413	403
青森県	38	36	34	2	2	-	-	96	92
岩手県	50	47	47	-	3	-	-	124	112
宮城県	117	104	99	5	13	-	-	297	269
秋田県	26	22	22	-	4	-	-	68	60
山形県	31	29	26	3	2	-	-	77	73
福島県	51	47	43	4	4	-	-	129	119
茨城県	150	136	131	5	14	-	-	371	341
栃木県	84	77	74	3	7	-	-	210	196
群馬県	76	66	62	4	10	-	-	186	166
埼玉県	820	749	721	28	71	-	-	1 928	1 773
千葉県	725	673	639	34	52	-	-	1 733	1 627
東京都	4 805	4 367	4 149	218	438	-	-	10 964	10 051
新潟県	88	85	80	5	3	-	-	228	222
富山県	24	22	21	1	2	-	-	71	65
石川県	37	36	36	-	1	-	-	96	94
福井県	3	1	1	-	2	-	-	8	4
山梨県	41	39	36	3	2	-	-	104	100
長野県	95	90	84	6	5	-	-	244	234
岐阜県	21	20	20	-	1	-	-	58	56
静岡県	175	165	159	6	10	-	-	430	410
愛知県	280	262	252	10	18	-	-	696	658
三重県	35	35	35	-	-	-	-	83	83
滋賀県	38	36	32	4	2	-	-	103	99
京都府	52	48	47	1	4	-	-	143	133
大阪府	275	263	254	9	12	-	-	675	651
兵庫県	156	151	143	8	5	-	-	397	387
奈良県	24	22	19	3	2	-	-	73	65
和歌山県	15	15	15	-	-	-	-	39	39
鳥取県	19	18	17	1	1	-	-	48	45
島根県	16	15	15	-	1	-	-	41	39
岡山県	31	31	31	-	-	-	-	82	82
広島県	89	86	84	2	3	-	-	222	216
山口県	28	27	25	2	1	-	-	70	67
徳島県	10	10	9	1	-	-	-	27	27
香川県	18	18	15	3	-	-	-	47	47
愛媛県	26	23	22	1	3	-	-	70	64
高知県	9	9	8	1	-	-	-	24	24
福岡県	194	187	183	4	7	-	-	506	491
佐賀県	12	11	11	-	1	-	-	33	31
長崎県	19	18	18	-	1	-	-	46	44
熊本県	42	40	38	2	2	-	-	113	107
大分県	27	27	27	-	-	-	-	61	61
宮崎県	19	16	14	2	3	-	-	53	47
鹿児島県	50	45	39	6	5	-	-	124	114
沖縄県	60	54	48	6	6	-	-	153	139

現住地、世帯の移動類型(4区分)別一般世帯数及び一般世帯人員(転出) - 市

世帯人員					(再掲) 5歳以上一般世帯人員						
のみの世帯		非親族を含む世帯	単独世帯	世帯の家族類型「不詳」	総数	親族のみの世帯			非親族を含む世帯	単独世帯	世帯の家族類型「不詳」
核家族世帯	核家族以外の世帯					総数	核家族世帯	核家族以外の世帯			
39 013	3 913	3 771	-	-	42 928	39 169	35 431	3 738	3 759	-	-
-	-	-	-	-	-	-	-	-	-	-	-
11 761	1 948	1 548	-	-	14 379	12 834	10 965	1 869	1 545	-	-
6 804	1 384	960	-	-	8 678	7 719	6 390	1 329	959	-	-
4 957	564	588	-	-	5 701	5 115	4 575	540	586	-	-
27 252	1 965	2 223	-	-	28 549	26 335	24 466	1 869	2 214	-	-
8 329	661	686	-	-	8 807	8 123	7 498	625	684	-	-
18 923	1 304	1 537	-	-	19 742	18 212	16 968	1 244	1 530	-	-
351	52	10	-	-	373	363	313	50	10	-	-
86	6	4	-	-	80	76	70	6	4	-	-
112	-	12	-	-	105	93	93	-	12	-	-
249	20	28	-	-	267	239	219	20	28	-	-
60	-	8	-	-	56	48	48	-	8	-	-
62	11	4	-	-	70	66	55	11	4	-	-
106	13	10	-	-	111	101	89	12	10	-	-
319	22	30	-	-	327	297	277	20	30	-	-
181	15	14	-	-	187	173	158	15	14	-	-
149	17	20	-	-	165	145	131	14	20	-	-
1 680	93	155	-	-	1 742	1 587	1 500	87	155	-	-
1 515	112	106	-	-	1 563	1 457	1 351	106	106	-	-
9 411	640	913	-	-	10 169	9 262	8 649	613	907	-	-
203	19	6	-	-	201	195	176	19	6	-	-
62	3	6	-	-	58	52	49	3	6	-	-
94	-	2	-	-	79	77	77	-	2	-	-
4	-	4	-	-	6	2	2	-	4	-	-
87	13	4	-	-	96	92	79	13	4	-	-
211	23	10	-	-	211	201	178	23	10	-	-
56	-	2	-	-	48	46	46	-	2	-	-
387	23	20	-	-	394	374	354	20	20	-	-
622	36	38	-	-	620	582	549	33	38	-	-
83	-	-	-	-	76	76	76	-	-	-	-
88	11	4	-	-	85	81	71	10	4	-	-
131	2	10	-	-	115	106	104	2	9	-	-
621	30	24	-	-	591	567	540	27	24	-	-
356	31	10	-	-	353	343	312	31	10	-	-
51	14	8	-	-	66	58	45	13	8	-	-
39	-	-	-	-	31	31	31	-	-	-	-
42	3	3	-	-	41	38	35	3	3	-	-
39	-	2	-	-	34	32	32	-	2	-	-
82	-	-	-	-	67	67	67	-	-	-	-
209	7	6	-	-	197	191	184	7	6	-	-
62	5	3	-	-	64	61	56	5	3	-	-
23	4	-	-	-	24	24	20	4	-	-	-
40	7	-	-	-	39	39	32	7	-	-	-
62	2	6	-	-	57	51	49	2	6	-	-
19	5	-	-	-	20	20	16	4	-	-	-
474	17	15	-	-	442	427	411	16	15	-	-
31	-	2	-	-	27	25	25	-	2	-	-
44	-	2	-	-	42	40	40	-	2	-	-
100	7	6	-	-	96	90	83	7	6	-	-
61	-	-	-	-	54	54	54	-	-	-	-
40	7	6	-	-	44	38	31	7	6	-	-
98	16	10	-	-	111	101	85	16	10	-	-
121	18	14	-	-	138	124	106	18	14	-	-



第4表 世帯の家族類型(4区分)、世帯主の5年前の常住地による

世帯主の5年前の常住地 による現住地	一 般 世 帯						一 般		
	総数	親族のみの世帯			非親族を 含む世帯	単独世帯	世帯の 家族類型 「不詳」	総数	親族
		総数	核家族 世帯	核家族以 外の世帯					総数
(再掲)									
札幌市	101	96	84	12	5	-	-	246	236
仙台市	78	68	66	2	10	-	-	197	175
宇都宮市	37	35	34	1	2	-	-	92	88
さいたま市	200	186	181	5	14	-	-	465	437
川口市	113	95	93	2	18	-	-	261	217
千葉市	91	81	78	3	10	-	-	222	202
船橋市	90	84	78	6	6	-	-	210	197
特別区部	3 360	3 044	2 905	139	316	-	-	7 499	6 846
大田区	497	451	432	19	46	-	-	1 110	1 018
世田谷区	499	464	436	28	35	-	-	1 140	1 067
杉並区	194	170	160	10	24	-	-	438	387
板橋区	130	113	107	6	17	-	-	287	253
練馬区	153	141	137	4	12	-	-	343	319
足立区	122	113	105	8	9	-	-	282	262
江戸川区	145	132	124	8	13	-	-	340	314
八王子市	111	106	99	7	5	-	-	280	269
新潟市	43	42	41	1	1	-	-	110	108
静岡市	40	37	37	-	3	-	-	98	92
浜松市	36	33	32	1	3	-	-	84	78
名古屋市	159	150	144	6	9	-	-	397	379
京都市	44	40	39	1	4	-	-	121	111
大阪市	89	85	84	1	4	-	-	197	189
堺市	13	13	13	-	-	-	-	33	33
東大阪市	7	6	5	1	1	-	-	20	18
神戸市	53	51	50	1	2	-	-	128	124
姫路市	11	10	10	-	1	-	-	22	20
岡山市	18	18	18	-	-	-	-	53	53
広島市	56	53	52	1	3	-	-	135	129
松山市	16	14	14	-	2	-	-	45	41
北九州市	27	27	27	-	-	-	-	69	69
福岡市	119	114	112	2	5	-	-	298	288
熊本市	24	23	23	-	1	-	-	63	61
鹿児島市	25	22	18	4	3	-	-	60	54

現住地、世帯の移動類型(4区分)別一般世帯数及び一般世帯人員(転出) - 市

世帯人員					(再掲) 5歳以上一般世帯人員							
のみの世帯		非親族を 含む世帯	単独世帯	世帯の 家族類型 「不詳」	総数	親族のみの世帯			非親族を 含む世帯	単独世帯	世帯の 家族類型 「不詳」	
核家族 世帯	核家族以 外の世帯					総数	核家族 世帯	核家族以 外の世帯				
196	40	10	-	-	222	212	174	38	10	-	-	
163	12	22	-	-	179	157	145	12	22	-	-	
79	9	4	-	-	85	81	72	9	4	-	-	
416	21	28	-	-	419	391	374	17	28	-	-	
211	6	44	-	-	243	199	194	5	44	-	-	
192	10	20	-	-	197	177	168	9	20	-	-	
181	16	13	-	-	189	176	160	16	13	-	-	
6 475	371	653	-	-	7 023	6 376	6 016	360	647	-	-	
963	55	92	-	-	1 053	961	907	54	92	-	-	
989	78	73	-	-	1 059	987	910	77	72	-	-	
364	23	51	-	-	404	353	330	23	51	-	-	
237	16	34	-	-	266	232	218	14	34	-	-	
311	8	24	-	-	318	294	286	8	24	-	-	
241	21	20	-	-	253	234	213	21	19	-	-	
289	25	26	-	-	309	283	259	24	26	-	-	
242	27	11	-	-	248	237	210	27	11	-	-	
106	2	2	-	-	97	95	93	2	2	-	-	
92	-	6	-	-	88	82	82	-	6	-	-	
74	4	6	-	-	76	70	68	2	6	-	-	
359	20	18	-	-	353	335	316	19	18	-	-	
109	2	10	-	-	97	88	86	2	9	-	-	
187	2	8	-	-	184	176	174	2	8	-	-	
33	-	-	-	-	26	26	26	-	-	-	-	
14	4	2	-	-	17	15	12	3	2	-	-	
119	5	4	-	-	119	115	110	5	4	-	-	
20	-	2	-	-	22	20	20	-	2	-	-	
53	-	-	-	-	39	39	39	-	-	-	-	
126	3	6	-	-	120	114	111	3	6	-	-	
41	-	4	-	-	37	33	33	-	4	-	-	
69	-	-	-	-	59	59	59	-	-	-	-	
281	7	10	-	-	267	257	250	7	10	-	-	
61	-	2	-	-	53	51	51	-	2	-	-	
44	10	6	-	-	54	48	38	10	6	-	-	

第4表 世帯の家族類型(4区分)、世帯主の5年前の常住地による

世帯主の5年前の常住地 による現住地	一 般 世 帯						一 般		
	総数	親族のみの世帯			非親族を 含む世帯	単独世帯	世帯の 家族類型 「不詳」	総数	親族
		総数	核家族 世帯	核家族以 外の世帯					総数
<b>2 一部世帯員が移動の世帯</b>									
5 年 前 の 常 住 者	32 438	31 528	27 029	4 499	904	-	6	111 379	108 540
現 住 所	9 905	9 082	5 589	3 493	817	-	6	32 675	30 117
自市内	8 958	8 914	8 510	404	44	-	-	32 199	32 042
自区内	6 055	6 024	5 729	295	31	-	-	22 072	21 959
自市内他区	2 903	2 890	2 781	109	13	-	-	10 127	10 083
転出	13 575	13 532	12 930	602	43	-	-	46 505	46 381
県内他市区町村へ	4 691	4 678	4 524	154	13	-	-	16 311	16 270
他県へ	8 884	8 854	8 406	448	30	-	-	30 194	30 111
北海道	184	184	162	22	-	-	-	602	602
青森県	38	38	30	8	-	-	-	129	129
岩手県	43	43	34	9	-	-	-	149	149
宮城県	114	114	108	6	-	-	-	382	382
秋田県	37	36	28	8	1	-	-	114	112
山形県	45	45	38	7	-	-	-	157	157
福島県	62	62	48	14	-	-	-	204	204
茨城県	124	123	115	8	1	-	-	429	424
栃木県	80	80	71	9	-	-	-	272	272
群馬県	80	80	74	6	-	-	-	288	288
埼玉県	846	842	809	33	4	-	-	2 889	2 879
千葉県	688	684	666	18	4	-	-	2 338	2 328
東京都	4 428	4 415	4 297	118	13	-	-	14 936	14 898
新潟県	71	71	60	11	-	-	-	233	233
富山県	24	24	22	2	-	-	-	80	80
石川県	37	36	33	3	1	-	-	121	119
福井県	12	11	10	1	1	-	-	42	40
山梨県	33	33	28	5	-	-	-	103	103
長野県	90	90	75	15	-	-	-	304	304
岐阜県	39	38	34	4	1	-	-	153	151
静岡県	177	177	159	18	-	-	-	595	595
愛知県	237	237	225	12	-	-	-	829	829
三重県	43	43	40	3	-	-	-	141	141
滋賀県	37	37	35	2	-	-	-	137	137
京都府	53	53	49	4	-	-	-	176	176
大阪府	262	261	253	8	1	-	-	928	926
兵庫県	185	185	172	13	-	-	-	642	642
奈良県	22	22	18	4	-	-	-	82	82
和歌山県	10	10	8	2	-	-	-	34	34
鳥取県	15	15	11	4	-	-	-	51	51
島根県	20	20	15	5	-	-	-	72	72
岡山県	53	53	46	7	-	-	-	185	185
広島県	91	91	81	10	-	-	-	328	328
山口県	28	28	24	4	-	-	-	95	95
徳島県	15	14	14	-	1	-	-	59	54
香川県	29	29	27	2	-	-	-	95	95
愛媛県	26	26	26	-	-	-	-	86	86
高知県	13	13	13	-	-	-	-	49	49
福岡県	199	199	187	12	-	-	-	690	690
佐賀県	20	20	15	5	-	-	-	68	68
長崎県	31	31	29	2	-	-	-	112	112
熊本県	44	44	39	5	-	-	-	150	150
大分県	34	33	25	8	1	-	-	111	109
宮崎県	39	38	36	2	1	-	-	132	129
鹿児島県	60	60	56	4	-	-	-	198	198
沖縄県	66	66	61	5	-	-	-	224	224

現住地、世帯の移動類型(4区分)別一般世帯数及び一般世帯人員(転出) - 市

世帯人員					(再掲) 5歳以上一般世帯人員						
のみの世帯		非親族を含む世帯	単独世帯	世帯の家族類型「不詳」	総数	親族のみの世帯			非親族を含む世帯	単独世帯	世帯の家族類型「不詳」
核家族世帯	核家族以外の世帯					総数	核家族世帯	核家族以外の世帯			
89 996	18 544	2 823	-	16	82 471	79 769	62 645	17 124	2 702	-	-
15 967	14 150	2 542	-	16	30 081	27 616	14 312	13 304	2 465	-	-
30 130	1 912	157	-	-	21 438	21 309	19 681	1 628	129	-	-
20 527	1 432	113	-	-	14 836	14 743	13 521	1 222	93	-	-
9 603	480	44	-	-	6 602	6 566	6 160	406	36	-	-
43 899	2 482	124	-	-	30 952	30 844	28 652	2 192	108	-	-
15 562	708	41	-	-	10 626	10 591	10 000	591	35	-	-
28 337	1 774	83	-	-	20 326	20 253	18 652	1 601	73	-	-
525	77	-	-	-	426	426	351	75	-	-	-
101	28	-	-	-	99	99	72	27	-	-	-
114	35	-	-	-	112	112	78	34	-	-	-
358	24	-	-	-	272	272	249	23	-	-	-
88	24	2	-	-	88	86	62	24	2	-	-
130	27	-	-	-	115	115	91	24	-	-	-
152	52	-	-	-	153	153	107	46	-	-	-
393	31	5	-	-	298	294	267	27	4	-	-
243	29	-	-	-	194	194	167	27	-	-	-
268	20	-	-	-	195	195	176	19	-	-	-
2 743	136	10	-	-	1 885	1 876	1 756	120	9	-	-
2 254	74	10	-	-	1 536	1 528	1 464	64	8	-	-
14 390	508	38	-	-	9 823	9 789	9 356	433	34	-	-
198	35	-	-	-	167	167	132	35	-	-	-
72	8	-	-	-	55	55	49	6	-	-	-
108	11	2	-	-	87	85	74	11	2	-	-
37	3	2	-	-	33	31	28	3	2	-	-
84	19	-	-	-	78	78	60	18	-	-	-
247	57	-	-	-	217	217	164	53	-	-	-
128	23	2	-	-	107	105	84	21	2	-	-
525	70	-	-	-	425	425	363	62	-	-	-
776	53	-	-	-	568	568	519	49	-	-	-
130	11	-	-	-	100	100	90	10	-	-	-
127	10	-	-	-	94	94	85	9	-	-	-
164	12	-	-	-	120	120	108	12	-	-	-
888	38	2	-	-	633	631	597	34	2	-	-
589	53	-	-	-	453	453	405	48	-	-	-
69	13	-	-	-	56	56	44	12	-	-	-
27	7	-	-	-	24	24	17	7	-	-	-
36	15	-	-	-	37	37	23	14	-	-	-
49	23	-	-	-	56	56	37	19	-	-	-
155	30	-	-	-	145	145	115	30	-	-	-
289	39	-	-	-	228	228	190	38	-	-	-
77	18	-	-	-	69	69	53	16	-	-	-
54	-	5	-	-	38	34	34	-	4	-	-
87	8	-	-	-	69	69	62	7	-	-	-
86	-	-	-	-	61	61	61	-	-	-	-
49	-	-	-	-	32	32	32	-	-	-	-
650	40	-	-	-	470	470	431	39	-	-	-
54	14	-	-	-	48	48	34	14	-	-	-
106	6	-	-	-	80	80	74	6	-	-	-
134	16	-	-	-	107	107	91	16	-	-	-
76	33	2	-	-	88	86	56	30	2	-	-
118	11	3	-	-	95	93	83	10	2	-	-
183	15	-	-	-	144	144	129	15	-	-	-
206	18	-	-	-	146	146	132	14	-	-	-

第4表 世帯の家族類型(4区分)、世帯主の5年前の常住地による

世帯主の5年前の常住地 による現住地	一 般 世 帯						一 般		
	総数	親族のみの世帯			非親族を 含む世帯	単独世帯	世帯の 家族類型 「不詳」	総数	親族
		総数	核家族 世帯	核家族以 外の世帯					総数
(再掲)									
札幌市	101	101	94	7	-	-	-	329	329
仙台市	82	82	78	4	-	-	-	282	282
宇都宮市	23	23	21	2	-	-	-	73	73
さいたま市	216	216	209	7	-	-	-	735	735
川口市	95	95	92	3	-	-	-	311	311
千葉市	85	85	82	3	-	-	-	291	291
船橋市	86	86	85	1	-	-	-	296	296
特別区部	2 672	2 664	2 596	68	8	-	-	8 801	8 777
大田区	395	393	378	15	2	-	-	1 311	1 304
世田谷区	494	493	481	12	1	-	-	1 662	1 660
杉並区	161	161	148	13	-	-	-	529	529
板橋区	104	104	101	3	-	-	-	344	344
練馬区	116	116	115	1	-	-	-	380	380
足立区	108	107	105	2	1	-	-	357	350
江戸川区	129	129	128	1	-	-	-	418	418
八王子市	140	139	131	8	1	-	-	506	504
新潟市	30	30	27	3	-	-	-	104	104
静岡市	41	41	37	4	-	-	-	144	144
浜松市	25	25	25	-	-	-	-	83	83
名古屋市	122	122	119	3	-	-	-	420	420
京都市	34	34	31	3	-	-	-	115	115
大阪市	56	55	53	2	1	-	-	183	181
堺市	20	20	18	2	-	-	-	72	72
東大阪市	5	5	5	-	-	-	-	20	20
神戸市	62	62	59	3	-	-	-	213	213
姫路市	11	11	9	2	-	-	-	41	41
岡山市	28	28	27	1	-	-	-	96	96
広島市	51	51	48	3	-	-	-	184	184
松山市	11	11	11	-	-	-	-	39	39
北九州市	29	29	25	4	-	-	-	97	97
福岡市	110	110	106	4	-	-	-	376	376
熊本市	23	23	23	-	-	-	-	81	81
鹿児島市	13	13	13	-	-	-	-	38	38
<b>3 世帯員の移動がない世帯</b>									
5 年 前 の 常 住 者	339 970	242 893	226 356	16 537	2 255	94 813	9	820 124	718 847
現 住 所	339 970	242 893	226 356	16 537	2 255	94 813	9	820 124	718 847
市内	-	-	-	-	-	-	-	-	-
区内	-	-	-	-	-	-	-	-	-
市内他区	-	-	-	-	-	-	-	-	-
転出	-	-	-	-	-	-	-	-	-
県内他市区町村へ	-	-	-	-	-	-	-	-	-
他県へ	-	-	-	-	-	-	-	-	-

現住地、世帯の移動類型(4区分)別一般世帯数及び一般世帯人員(転出) - 市

世帯人員					(再掲) 5歳以上一般世帯人員							
のみの世帯		非親族を含む世帯	単独世帯	世帯の家族類型「不詳」	総数	親族のみの世帯			非親族を含む世帯	単独世帯	世帯の家族類型「不詳」	
核家族世帯	核家族以外の世帯					総数	核家族世帯	核家族以外の世帯				
304	25	-	-	-	229	229	205	24	-	-	-	
264	18	-	-	-	197	197	180	17	-	-	-	
68	5	-	-	-	48	48	44	4	-	-	-	
703	32	-	-	-	475	475	448	27	-	-	-	
298	13	-	-	-	204	204	192	12	-	-	-	
276	15	-	-	-	195	195	183	12	-	-	-	
293	3	-	-	-	193	193	190	3	-	-	-	
8 497	280	24	-	-	5 800	5 779	5 536	243	21	-	-	
1 244	60	7	-	-	860	855	803	52	5	-	-	
1 611	49	2	-	-	1 105	1 103	1 062	41	2	-	-	
478	51	-	-	-	360	360	314	46	-	-	-	
329	15	-	-	-	225	225	214	11	-	-	-	
375	5	-	-	-	253	253	248	5	-	-	-	
343	7	7	-	-	231	225	219	6	6	-	-	
413	5	-	-	-	273	273	269	4	-	-	-	
463	41	2	-	-	333	331	298	33	2	-	-	
93	11	-	-	-	75	75	64	11	-	-	-	
128	16	-	-	-	99	99	86	13	-	-	-	
83	-	-	-	-	63	63	63	-	-	-	-	
410	10	-	-	-	274	274	266	8	-	-	-	
106	9	-	-	-	77	77	68	9	-	-	-	
172	9	2	-	-	125	123	115	8	2	-	-	
64	8	-	-	-	49	49	41	8	-	-	-	
20	-	-	-	-	14	14	14	-	-	-	-	
200	13	-	-	-	149	149	138	11	-	-	-	
35	6	-	-	-	29	29	23	6	-	-	-	
92	4	-	-	-	69	69	65	4	-	-	-	
172	12	-	-	-	123	123	112	11	-	-	-	
39	-	-	-	-	27	27	27	-	-	-	-	
85	12	-	-	-	68	68	56	12	-	-	-	
362	14	-	-	-	249	249	236	13	-	-	-	
81	-	-	-	-	56	56	56	-	-	-	-	
38	-	-	-	-	27	27	27	-	-	-	-	
653 648	65 199	6 434	94 813	30	801 746	700 610	636 421	64 189	6 361	94 775	-	
653 648	65 199	6 434	94 813	30	801 746	700 610	636 421	64 189	6 361	94 775	-	
-	-	-	-	-	-	-	-	-	-	-	-	
-	-	-	-	-	-	-	-	-	-	-	-	
-	-	-	-	-	-	-	-	-	-	-	-	
-	-	-	-	-	-	-	-	-	-	-	-	
-	-	-	-	-	-	-	-	-	-	-	-	
-	-	-	-	-	-	-	-	-	-	-	-	

## 統計表一覧

すべての統計表は、ホームページからダウンロードすることができます。

<http://www.city.kawasaki.jp/shisei/category/51-4-14-6-0-0-0-0-0.html>

表番号	報告書	表題	集計単位
<b>【移動人口の男女・年齢】</b>			
第1表	—	現住地による5年前の常住地、年齢(各歳)、男女別人口(転入)	市
第2表	—	5年前の常住地による現住地、年齢(各歳)、男女別人口(転出)	市
第3表	第1表	現住地又は5年前の常住地(10区分)による年齢(5歳階級)、男女別人口(転入、転出—特掲)	市、区
第4表	—	現住市区町村による5年前の常住市区町村、男女別人口(転入)	市、区
第5表	—	現住市区町村による5年前の常住市区町村、年齢(5歳階級)、男女別人口(転入)	市、区
第6表	—	5年前の常住市区町村による現住市区町村、男女別人口(転出)	市、区
第7表	—	5年前の常住市区町村による現住市区町村、年齢(5歳階級)、男女別人口(転出)	市、区
<b>【外国人の人口移動】</b>			
第8表	第2表	国籍(12区分)、5年前の常住地(6区分)、男女別外国人数(転入)(総人口及び日本人—特掲)	市
<b>【世帯の移動類型】</b>			
第9表	第3表	世帯の家族類型(4区分)、世帯主の現住地による5年前の常住地、世帯の移動類型(4区分)別一般世帯数及び一般世帯人員(転入)	市
第10表	第4表	世帯の家族類型(4区分)、世帯主の5年前の常住地による現住地、世帯の移動類型(4区分)別一般世帯数及び一般世帯人員(転出)	市
<b>【居住期間】</b>			
第11-1表	—	現住市区町村による5年前の常住市区町村、居住期間(2区分)、男女別人口(総数)(総数)	区
第11-2表	—	現住市区町村による5年前の常住市区町村、居住期間(2区分)、男女別人口(総数)(5歳以上)	区
第12-1表	—	5年前の常住市区町村による現住市区町村、居住期間(2区分)、男女別人口(総数)	区
第12-2表	—	5年前の常住市区町村による現住市区町村、居住期間(2区分)、男女別人口(5歳以上)	区
第13表	—	居住期間(6区分)、5年前の常住地(6区分)、男女別人口(5歳以上—特掲)	市、区
<b>【小地域集計】</b>			
第14表	—	5年前の常住地(6区分)、男女別人口	市、区、町丁

※小地域集計は総務省が公表後速やかに市ホームページに掲載します。

【参考】平成27年国勢調査の集計体系及び結果の公表・提供等一覧（総務省統計局）

集計区分		集計内容	産業分類	職業分類	集計対象	表章地域	全国結果の公表予定時期	結果の公表及び提供の方法
速報集計	人口速報集計 (要計表による人口集計)	男女別人口及び世帯数の早期提供	—	—	全数	全国、都道府県、市区町村	平成28年2月	インターネットを利用する方法等によって公表。人口は公表日に官報に公示。
	抽出速報集計	全調査事項に係る主要な結果の早期提供	小分類	小分類	約1/100	全国、都道府県、人口20万以上の市	平成28年6月	インターネットを利用する方法等によって公表。おいて、報告書を刊行。
基本集計	人口等基本集計	人口、世帯、住居に関する結果及び外国人、高齢者世帯等に関する結果	—	—	全数	全国、都道府県、市区町村	平成28年10月	全都道府県一括でインターネットを利用する方法等によって公表。おいて、報告書を刊行。人口等基本集計の人口及び世帯数(確定人口・世帯数)は公表後に官報に公示。
	就業状態等基本集計	人口の労働力状態、夫婦、子供のいる世帯等の産業・職業大分類構成に関する結果	大分類	大分類			平成29年4月	集計が完了した都道府県から順次、インターネットを利用する方法等によって公表。おいて、報告書を刊行。
	世帯構造等基本集計	母子・父子世帯、親子の同居等の状況に関する結果	大分類	大分類			平成29年9月	
抽出詳細集計		就業者の産業、職業小分類別構成などに関する詳細な結果	小分類	小分類	抽出	全国、都道府県、市区町村	平成29年12月	集計が完了した都道府県から順次、インターネットを利用する方法等によって公表。おいて、報告書を刊行。
従業地・通学地集計	従業地・通学地による人口・就業状態等集計	従業地・通学地による人口の基本的構成及び就業者の産業・職業大分類別構成に関する結果	大分類	大分類	全数	全国、都道府県、市区町村	平成29年6月	集計が完了した後、インターネットを利用する方法等によって公表。おいて、報告書を刊行。
	従業地・通学地による抽出詳細集計	従業地による就業者の産業、職業中分類別構成に関する詳細な結果	中分類	中分類	抽出	全国、都道府県、人口10万以上の市	平成29年12月	
人口移動集計	移動人口の男女・年齢等集計	人口の転出入状況に関する結果	—	—	全数	全国、都道府県、市区町村	平成29年1月	同上
	移動人口の就業状態等集計	移動人口の労働力状態、産業・職業大分類別構成に関する結果	大分類	大分類		全国、都道府県、市区町村	平成29年7月	
小地域集計	人口等基本集計に関する集計	人口、世帯、住居に関する基本的な事項の結果	—	—	全数	町丁・字等、基本単位区、地域メッシュ	該当する基本集計等の公表後に集計し、地理データ等を活用して秘匿処理を施した上で、速やかに公表。	集計が完了した都道府県から順次、閲覧に供する方法等によって公表。
	就業状態等基本集計に関する集計	人口の労働力状態及び就業者の産業・職業大分類別構成に関する基本的な事項の結果	大分類	大分類				
	世帯構造等基本集計に関する集計	世帯の状況に関する基本的な事項の結果	—	—				
	従業地・通学地による人口・就業状態等集計に関する集計	常住地による従業地・通学地に関する基本的な事項の結果	—	—				
	移動人口の男女・年齢等集計に関する集計	5年前の常住地に関する基本的な事項の結果	—	—				

- 1) 「産業分類」及び「職業分類」欄は、該当する分類を用いた集計結果があることを示す。
- 2) 「表章地域」欄は、該当集計区分で集計する地域を表しているが、必ずしもすべての統計表がその地域まで集計されるわけではない。
- 3) 網掛けは、公表済みの集計を表す。

国勢調査から得られる各種統計は、国や地方公共団体における各種の行政施策を立案するための基礎資料として用いられることはもとより、国民の共有財産として、研究・教育活動、経済活動などの幅広い分野で利用されます。

国勢調査の詳しい結果につきましては、以下のページで御覧になれます。

総務省統計局のホームページ <http://www.stat.go.jp/>

e-stat－政府統計の総合窓口 <http://www.e-stat.go.jp/>



---

---

**川崎市の人口（2）**  
**平成 27 年国勢調査結果報告書**  
**（移動人口の男女・年齢等集計結果）**

平成 29（2017）年 5 月 発行

発 行 川 崎 市  
編 集 総務企画局情報管理部統計情報課  
川崎市川崎区宮本町 1 番地  
T E L 044(200)2068  
F A X 044(200)3799

---

---

「川崎市の人口」は、川崎市ホームページでも御覧になることができます。  
<http://www.city.kawasaki.jp/shisei/category/51-4-14-6-0-0-0-0-0-0-0.html>



Colors, Future!

いろいろって、未来。

川崎市