



2017 統計情報 第11号

川崎市

川崎市消費者物価指数

— 平成29年 —

川 崎 市

目 次

1	概況	1
2	月別の動向	2
3	10大費目別の動き	4
4	21大都市の消費者物価指数	8
5	21大都市の消費者物価地域差指数	9

統計表

川崎市消費者物価指数	10
------------	----

参考表

1	平成27年基準消費者物価指数 品目一覧	14
2	地域別、10大費目別対前年上昇率及び地域差指数	16

利用上の注意

- この報告書は、総務省が物価の月々の動きをとらえるために作成している消費者物価指数について、川崎市分の概要を取りまとめたものです。消費者物価指数の説明については、次頁の「平成27年基準消費者物価指数の概要」を御覧ください。
- 表中の符号の用法は次のとおりです。
「0.0」、「0.00」… 単位未満
「－」… 皆無または該当数値なし
「△」… 比較減

平成 27 年 基準 消費者 物価 指数 の 概 要

● 指数の性格

消費者物価指数(以下「指数」という)は、全国の世帯が購入する財及びサービスの価格変動を総合的に測定し、物価の変動を時系列的に測定するものであり、家計の消費構造を一定のものに固定し、これに要する費用が物価の変動によってどう変化するかを指数値で示したものです。

● 指数の対象範囲

指数は、家計の消費支出を対象とします(ただし、信仰・祭祀費、寄付金、贈与金、他の負担費及び仕送り金については、対象から除外)。したがって、直接税や社会保険料などの支出や、有価証券の購入、土地・住宅の購入などの消費支出以外の支出は対象に含まれません。

● 指数の算式

指数の算式は、基準時加重相対法算式(ラスパイレス型)で、次のように表されます。

$$I_t = \frac{\sum_{i=1}^n \frac{P_{t,i}}{P_{0,i}} W_{0,i}}{\sum_{i=1}^n W_{0,i}} \times 100$$

I_t : 指数	P_0 : 基準時価格	P_t : 比較時価格
W_0 : ウェイト	i : 品目	n : 品目数

● 指数の基準時及びウェイト参照年次

指数の基準時及びウェイトの参照年次は、平成 27 年(暦年)の 1 年間です。

● 指数品目

指数計算に採用する品目(以下「品目」という)は、家計の消費支出の中で重要度が高いこと、価格変動の面で代表性があること、継続調査が可能であること等の観点から選定した 584 品目に、持家の帰属家賃(持家の住宅を借家とみなした場合支払われるであろう家賃)1 品目を加えた 585 品目です。

● 価格

品目の価格は、原則として小売物価統計調査(基幹統計調査)によって得られた全国 167 市町村の品目別小売価格を用います。なお、「パソコン(デスクトップ型)」、「パソコン(ノート型)」及び「カメラ」の 3 品目については、全国の主要な家電量販店で販売された製品の POS 情報を用いています。

● ウェイト

ウェイトは、主に家計調査(基幹統計調査)によって得られた、平成 27 年平均 1 か月の 1 世帯当たり品目別消費支出金額を用いて作成しています。ただし、生鮮食品の品目別ウェイトは、平成 27 年の品目別支出金額のほか、平成 26 年及び 27 年の月別購入数量を用いて作成しています。

● 上昇率

対前月上昇率及び対前年上昇率は、端数処理(四捨五入)前の指数値を用いて計算しているため、公表された指数値を用いて計算した値とは一致しない場合があります。また、対前月上昇率及び対前年上昇率は各基準年の公表値のため、接続指数で計算したもとは必ずしも一致しません。

● 寄与度

寄与度は、各項目の指数の変動が総合指数の変化率にどの程度寄与したかを示すもので、各項目の寄与度の合計は変化率に一致します。寄与度は次の式により求めています。

$$\text{ある項目の寄与度} = \frac{(\text{当期の当該項目の指数} - \text{前期の当該項目の指数}) \times \frac{\text{当該項目のウェイト}}{\text{総合のウェイト}}}{\text{前期の総合指数}} \times 100$$

※ 詳細は、総務省公表による「2015 年基準 消費者物価指数の解説」を御覧ください。

1 概 況 (表1、統計表 (p.10~13))

総合指数は平成27(2015)年を100として**100.3** 前年比0.4%の上昇
生鮮食品を除く総合指数は**100.0** 前年比0.4%の上昇
生鮮食品及びエネルギーを除く総合指数は**100.7** 前年比0.3%の上昇

平成29(2017)年平均の川崎市消費者物価指数は、平成27(2015)年を100とした総合指数で100.3となり、前年比では0.4%の上昇で2年ぶりに上昇しました。これは、原油価格の上昇によって、エネルギー(電気代、都市ガス代、プロパンガス、灯油及びガソリン)が前年比で3.4%上昇したことが影響しています。寄与度(ある項目の指数の変動が総合指数の変化率に影響した度合い)をみると、総合指数の対前年上昇率0.4%に対する寄与度は、「エネルギー」が0.18%と影響の大きさがわかります。

近年の動きをみると、総合指数は平成21(2009)年から平成24(2012)年まで下落が続いた後、平成25(2013)年から上昇に転じていましたが、平成28(2016)年は下落し、平成29(2017)年に再び上昇に転じました。主な動きの内訳を10大費目別にみると、「食料」は平成25(2013)年に下落しましたが、肉類、調理食品、外食等の値上がりにより、平成26(2014)年から上昇に転じています。「光熱・水道」は東日本大震災が発生した平成23(2011)年から平成26(2014)年まで上昇が続きましたが、原油価格の下落に伴う電気代、ガス代及び他の光熱(灯油)の値下がりにより、平成27(2015)年から下落に転じました。平成29(2017)年は、原油価格の上昇により再び上昇に転じています。「交通・通信」は平成25(2013)年から平成26(2014)年まで上昇が続きましたが、自動車等関係費や通信の値下がりにより、平成27(2015)年からは下落に転じています。「教養娯楽」は平成25(2013)年まで下落が続きましたが、教養娯楽サービス、教養娯楽用品等の値上がりにより、平成26(2014)年から上昇に転じています。

表1 10大費目別指数、対前年上昇率、寄与度の推移

(平成27年=100)

年次	総合	生鮮食品を除く総合	生鮮食品及びエネルギーを除く総合	食料	生鮮食品	住居	光熱・水道	家具・家事用品	被服及び履物	保健医療	交通・通信	教育	教養娯楽	諸雑費	(再掲)エネルギー
ウエイト	10000	9615	8995	2491	385	2314	675	304	445	414	1431	365	1021	540	620
	指 数														
24年平均	96.7	96.9	-	94.5	91.6	100.9	92.1	103.4	93.8	99.6	97.3	96.4	94.3	95.5	93.3
25年	96.9	97.2	-	94.2	90.8	100.3	97.4	98.1	95.7	97.8	98.0	97.6	94.2	96.7	99.8
26年	99.2	99.4	-	97.1	94.7	100.3	102.6	104.1	98.6	98.8	100.3	99.3	97.5	99.8	106.0
27年	100.0	100.0	100.0	100.0	100.0	100.0	100.0	100.0	100.0	100.0	100.0	100.0	100.0	100.0	100.0
28年	99.9	99.6	100.5	101.8	107.5	99.9	90.5	98.7	101.2	101.4	99.0	101.3	101.0	101.3	87.5
29年	100.3	100.0	100.7	102.3	107.0	99.8	91.8	99.7	100.9	102.6	98.6	101.9	101.7	103.2	90.4
	対 前 年 上 昇 率 (%)														
25年平均	0.2	0.3	-	△0.3	△0.8	△0.6	5.7	△5.2	2.0	△1.8	0.7	1.2	△0.1	1.2	7.0
26年	2.4	2.3	-	3.1	4.2	0.0	5.4	6.1	3.0	1.0	2.3	1.7	3.6	3.3	6.2
27年	0.8	0.6	-	3.0	5.7	△0.3	△2.5	△3.9	1.4	1.2	△0.3	0.7	2.5	0.2	△5.6
28年	△0.1	△0.4	0.5	1.8	7.5	△0.1	△9.5	△1.3	1.2	1.4	△1.0	1.3	1.0	1.3	△12.5
29年	0.4	0.4	0.3	0.4	△0.5	△0.1	1.5	1.0	△0.2	1.2	△0.4	0.6	0.7	1.9	3.4
	寄 与 度 (%)														
25年平均	0.21	0.30	-	△0.08	△0.03	△0.14	0.37	△0.17	0.09	△0.08	0.10	0.05	△0.01	0.07	0.42
26年	2.37	2.18	-	0.75	0.15	0.00	0.36	0.19	0.13	0.04	0.34	0.06	0.35	0.17	0.40
27年	0.81	0.58	-	0.73	0.21	△0.07	△0.18	△0.13	0.06	0.05	△0.04	0.03	0.26	0.01	△0.38
28年	△0.10	△0.38	0.45	0.45	0.29	△0.02	△0.64	△0.04	0.05	0.06	△0.14	0.05	0.10	0.07	△0.78
29年	0.40	0.38	0.18	0.12	△0.02	△0.02	0.09	0.03	△0.01	0.05	△0.06	0.02	0.07	0.10	0.18

注:対前月上昇率及び対前年上昇率は各基準年の公表値のため、接続指数で計算したものと必ずしも一致しない。(以下、文中の表及び図についても同様)
 エネルギー…電気代、都市ガス代、プロパンガス、灯油及びガソリン
 生鮮食品…生鮮魚介、生鮮野菜、生鮮果物

2 月別の動向 (表2、図1・2、統計表 (p.10~13))

平成29(2017)年各月の動向を対前月上昇率で見ると次のとおりです。

【1月】(総合指数 99.8)

他の光熱等の値上がりにより「光熱・水道」が0.5%上昇した一方で、衣料等の値下がりにより「被服及び履物」が5.1%下落し、また、室内装備品等の値下がりにより「家具・家事用品」が1.2%下落したことなどから、総合指数は0.5%の下落となりました。

【2月】(総合指数 99.7)

身の回り用品等の値上がりにより「諸雑費」が1.3%上昇した一方で、通信等の値下がりにより「交通・通信」が0.6%下落し、また、野菜・海藻等の値下がりにより「食料」が0.5%下落したことなどから、総合指数は0.1%の下落となりました。

【3月】(総合指数 99.8)

家庭用耐久財等の値下がりにより「家具・家事用品」が0.6%下落した一方で、他の被服等の値上がりにより「被服及び履物」が1.5%上昇したことなどから、総合指数は同水準となりました。

【4月】(総合指数 100.2)

シャツ・セーター・下着類等の値上がりにより「被服及び履物」が2.3%上昇し、また、電気代等の値上がりにより「光熱・水道」が1.0%上昇したことなどから、総合指数は0.4%の上昇となりました。

【5月】(総合指数 100.3)

野菜・海藻等の値下がりにより「食料」が0.4%下落した一方で、電気代等の値上がりにより「光熱・水道」が1.6%上昇し、また、家庭用耐久財等の値上がりにより「家具・家事用品」が1.6%上昇したことなどから、総合指数は0.2%の上昇となりました。

【6月】(総合指数 100.1)

電気代等の値上がりにより「光熱・水道」が0.5%上昇した一方で、室内装備品等の値下がりにより「家具・家事用品」が1.2%下落し、また、教養娯楽用品等の値下がりにより「教養娯楽」が1.1%下落したことなどから、総合指数は0.2%の下落となりました。

【7月】(総合指数 100.2)

シャツ・セーター・下着類等の値下がりにより「被服及び履物」が2.8%下落した一方で、教養娯楽サービス等の値上がりにより「教養娯楽」が0.5%上昇し、また、果物等の値上がりにより「食料」が0.4%上昇したことなどから、総合指数は0.1%の上昇となりました。

【8月】(総合指数 100.4)

シャツ・セーター・下着類等の値下がりにより「被服及び履物」が0.9%下落した一方で、教養娯楽サービス等の値上がりにより「教養娯楽」が1.9%上昇し、また、保健医療サービス等の値上がりにより「保健医療」が1.8%上昇したことなどから、総合指数は0.2%の上昇となりました。

【9月】(総合指数 100.5)

教養娯楽サービス等の値下がりにより「教養娯楽」が1.4%下落した一方で、シャツ・セーター・下着類等の値上がりにより「被服及び履物」が3.8%上昇し、また、野菜・海藻等の値上がりにより「食料」が0.7%上昇したことなどから、総合指数は0.1%の上昇となりました。

【10月】(総合指数 100.5)

野菜・海藻等の値下がりにより「食料」が0.6%下落した一方で、家庭用耐久財等の値上がりにより「家具・家事用品」が0.8%上昇したことなどから、総合指数は同水準となりました。

【11月】(総合指数 101.0)

電気代等の値下がりにより「光熱・水道」が0.2%下落した一方で、野菜・海藻等の値上がりにより「食料」が1.6%上昇し、また、シャツ・セーター・下着類等の値上がりにより「被服及び履物」が0.9%上昇したことなどから、総合指数は0.5%の上昇となりました。

【12月】（総合指数 101.3）

寝具類等の値下がりにより「家具・家事用品」が1.1%下落した一方で、野菜・海藻等の値上がりにより「食料」が1.5%上昇し、また、教養娯楽サービス等の値上がりにより「教養娯楽」が0.4%上昇したことなどから、総合指数は0.3%の上昇となりました。

図1 総合指数と生鮮食品指数、
対前年上昇率の推移(年平均)

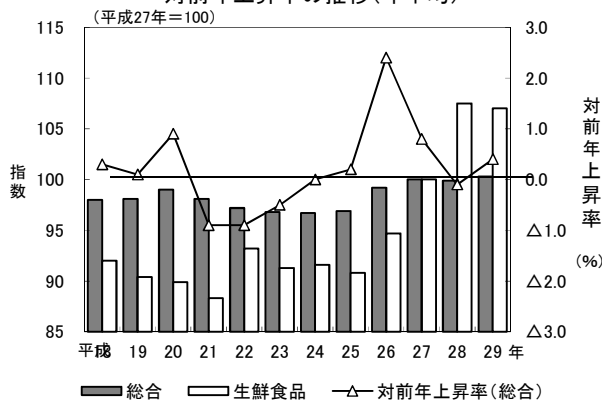


図2 総合指数と生鮮食品指数、
対前年同月上昇率の推移(各月)

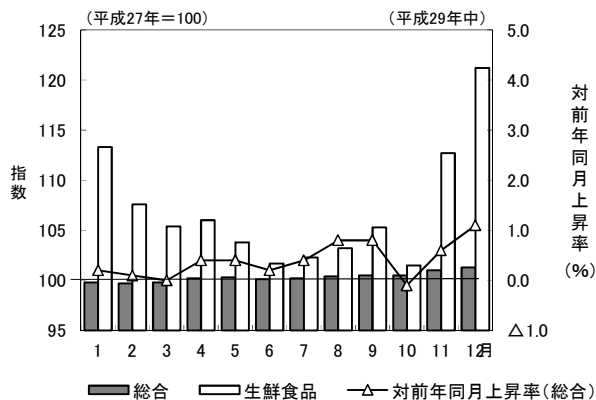


表2 10大費目別指数と上昇率の月別推移(平成29年)

(平成27年=100)

月次	総合	生鮮食品を除く総合	生鮮食品及びエネルギーを除く総合	食料	生鮮食品	住居	光熱水道	家具・家事用品	被服及び履物	保健医療	交通・通信	教育	教養娯楽	諸雑費	(再掲)エネルギー
ウエイト	10000	9615	8995	2491	385	2314	675	304	445	414	1431	365	1021	540	620
	指 数														
1月	99.8	99.2	100.1	102.5	113.3	99.8	88.6	98.8	98.5	101.8	98.8	101.5	100.7	101.1	86.5
2月	99.7	99.4	100.3	102.0	107.6	99.8	89.2	99.7	98.7	101.7	98.2	101.5	100.8	102.4	87.1
3月	99.8	99.5	100.3	101.7	105.4	99.7	89.9	99.1	100.2	101.7	98.0	101.5	101.3	102.6	88.3
4月	100.2	99.9	100.7	102.1	106.0	99.9	90.9	99.3	102.5	102.0	98.4	102.1	101.3	102.7	89.4
5月	100.3	100.2	100.9	101.6	103.8	99.8	92.3	100.9	102.6	102.1	98.7	102.1	102.0	103.1	90.7
6月	100.1	100.0	100.7	101.4	101.7	99.8	92.7	99.6	101.8	101.9	98.6	102.0	100.9	103.5	91.0
7月	100.2	100.1	100.7	101.7	102.3	99.8	92.8	99.6	98.9	101.9	99.0	102.0	101.4	103.7	91.2
8月	100.4	100.3	100.9	101.7	103.2	99.8	93.1	100.5	98.1	103.8	98.9	102.0	103.3	103.7	91.5
9月	100.5	100.3	100.9	102.3	105.3	99.8	93.3	99.1	101.8	103.6	98.3	102.0	101.9	103.8	91.9
10月	100.5	100.5	101.0	101.8	101.5	99.8	93.3	99.9	102.4	103.8	98.7	102.0	101.9	104.1	92.3
11月	101.0	100.5	101.1	103.4	112.7	99.8	93.1	100.3	103.3	103.6	98.8	102.0	102.2	104.3	92.7
12月	101.3	100.5	101.0	104.9	121.2	99.6	93.0	99.2	102.6	103.5	98.9	102.0	102.6	104.0	92.5
	対前月上昇率(%)														
1月	△0.5	△0.4	△0.5	△0.4	△0.8	0.1	0.5	△1.2	△5.1	△0.2	0.1	0.0	△1.1	△0.4	0.8
2月	△0.1	0.2	0.1	△0.5	△5.0	0.0	0.7	0.9	0.3	△0.1	△0.6	0.0	0.1	1.3	0.6
3月	0.0	0.1	0.1	△0.3	△2.1	0.0	0.8	△0.6	1.5	0.1	△0.3	0.0	0.5	0.2	1.4
4月	0.4	0.4	0.4	0.4	0.6	0.2	1.0	0.2	2.3	0.3	0.5	0.6	0.0	0.0	1.2
5月	0.2	0.3	0.2	△0.4	△2.1	0.0	1.6	1.6	0.1	0.1	0.2	0.1	0.7	0.4	1.5
6月	△0.2	△0.2	△0.2	△0.3	△2.0	0.0	0.5	△1.2	△0.8	△0.2	△0.1	△0.1	△1.1	0.4	0.3
7月	0.1	0.1	0.1	0.4	0.6	0.0	0.1	0.0	△2.8	0.0	0.4	0.0	0.5	0.2	0.2
8月	0.2	0.2	0.2	△0.1	0.8	0.0	0.3	0.9	△0.9	1.8	△0.1	0.0	1.9	0.0	0.4
9月	0.1	0.0	0.0	0.7	2.1	0.0	0.2	△1.4	3.8	△0.2	△0.7	0.0	△1.4	0.1	0.4
10月	0.0	0.1	0.1	△0.6	△3.6	0.0	0.0	0.8	0.6	0.2	0.4	0.0	0.0	0.3	0.4
11月	0.5	0.1	0.0	1.6	11.0	0.0	△0.2	0.4	0.9	△0.2	0.1	0.0	0.3	0.2	0.4
12月	0.3	0.0	0.0	1.5	7.5	△0.2	△0.1	△1.1	△0.7	△0.1	0.1	0.0	0.4	△0.3	△0.2
	対前年同月上昇率(%)														
1月	0.2	△0.3	0.0	1.7	12.4	△0.1	△6.2	△0.6	0.7	1.5	△0.4	0.9	1.2	0.6	△5.4
2月	0.1	△0.1	0.2	0.6	4.5	△0.1	△5.0	1.4	2.6	1.5	△0.7	0.3	0.6	2.1	△3.8
3月	0.0	△0.1	△0.1	0.4	2.3	△0.1	△3.5	1.0	0.9	1.1	△1.0	0.3	0.6	1.2	△1.1
4月	0.4	0.3	0.3	1.0	2.7	0.1	△1.4	3.1	0.3	1.0	△0.6	0.6	0.7	0.8	0.6
5月	0.4	0.5	0.4	0.0	△1.6	0.1	0.3	4.5	0.8	1.1	△0.4	0.7	0.9	1.3	1.9
6月	0.2	0.3	0.2	0.1	△2.0	△0.3	2.2	1.4	0.0	0.8	△0.5	0.6	0.0	2.3	3.2
7月	0.4	0.5	0.2	0.4	△1.8	△0.3	3.5	1.5	△1.4	0.6	△0.3	0.6	0.2	3.0	4.9
8月	0.8	0.8	0.4	0.7	0.2	△0.2	5.2	4.1	△0.9	1.6	△0.6	0.6	0.7	2.6	7.2
9月	0.8	0.8	0.4	1.1	△0.3	0.0	6.5	△0.8	△1.7	1.4	△0.3	0.6	0.9	1.5	8.6
10月	△0.1	0.8	0.3	△2.4	△17.9	0.0	6.7	△1.3	△1.6	1.4	0.1	0.6	0.3	1.9	9.4
11月	0.6	1.0	0.5	△0.2	△6.0	0.0	6.1	△1.2	△1.0	1.4	0.3	0.6	1.3	2.9	8.9
12月	1.1	0.8	0.4	2.0	6.1	△0.1	5.5	△0.8	△1.1	1.5	0.2	0.6	0.7	2.4	7.8

3 10大費目別の動き (表1~3、図3~14、統計表 (p.10~13))

平成29(2017)年の対前年上昇率(0.4%上昇)について、10大費目別に寄与度をみると、プラスは「食料」(0.12)、「諸雑費」(0.10)、「光熱・水道」(0.09)、「教養娯楽」(0.07)、「保健医療」(0.05)、「家具・家事用品」(0.03)、「教育」(0.02)となり、マイナスは「交通・通信」(Δ 0.06)、「住居」(Δ 0.02)、「被服及び履物」(Δ 0.01)となっています。

10大費目それぞれの指数及び対前年上昇率の動きは、次のようになりました。

【食料】(102.3 前年比0.4%上昇) (図3・4)

中分類の対前年上昇率をみると、魚介類は4.0%、酒類は2.9%、穀類は2.4%、菓子類は1.8%、果物は0.8%、調理食品は0.3%の上昇となっています。一方で、野菜・海藻は1.8%、乳卵類は1.4%、肉類は1.0%、飲料は0.9%、油脂・調味料は0.1%の下落となっています。

生鮮食品についてみると、生鮮魚介は4.5%、生鮮果物は0.3%上昇したものの、生鮮野菜は3.2%下落したため、生鮮食品全体では0.5%の下落となりました。生鮮食品を除く食料は0.6%の上昇となり、これらを合わせた「食料」全体も0.4%の上昇となりました。

図3 食料指数の動き

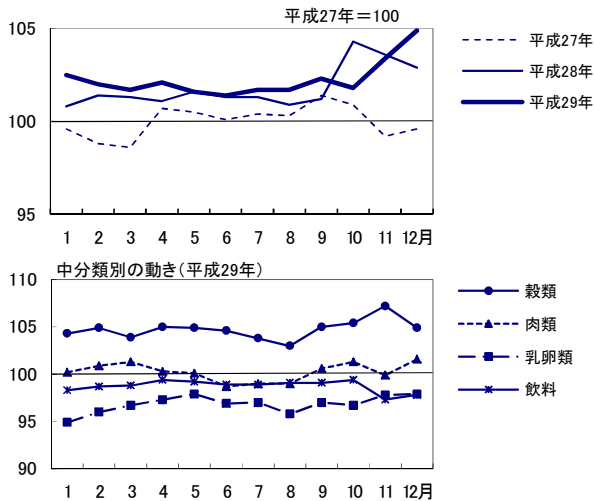
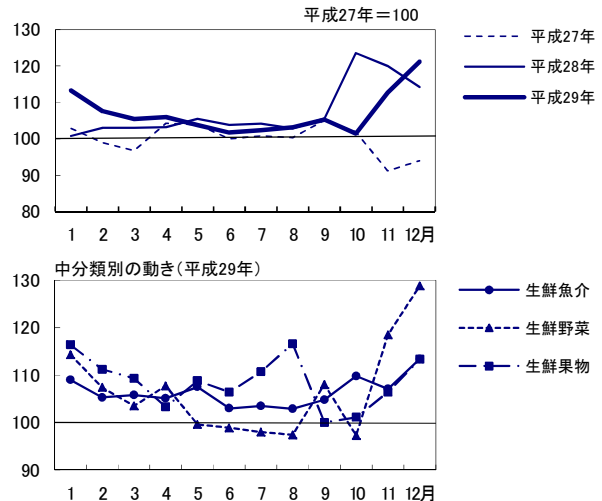


図4 生鮮食品指数の動き



【住居】(99.8 前年比0.1%下落) (図5)

設備修繕・維持は1.8%、持家の帰属家賃を除く住居は0.3%上昇したものの、家賃は0.3%下落したため、「住居」全体では0.1%の下落となりました。

【光熱・水道】(91.8 前年比1.5%上昇)

(図6)

ガス代は0.1%下落したものの、他の光熱は9.8%、電気代は3.1%、上下水道料は0.2%上昇したため、「光熱・水道」全体では1.5%の上昇となりました。

図5 住居指数の動き

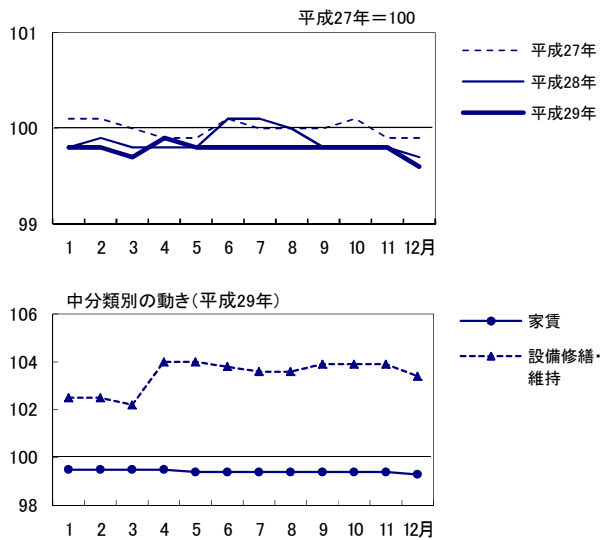


図6 光熱・水道指数の動き

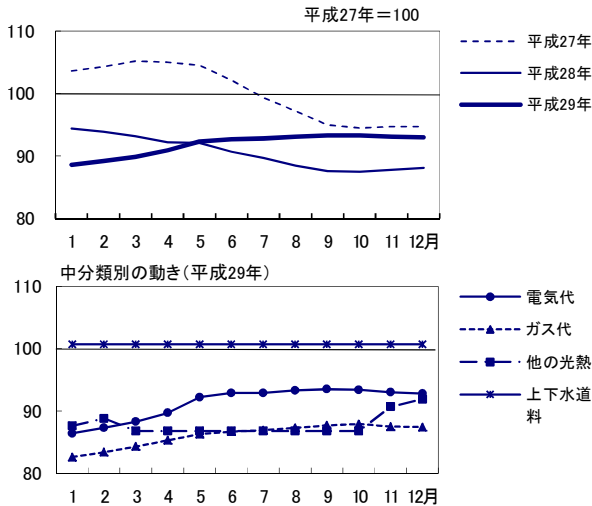
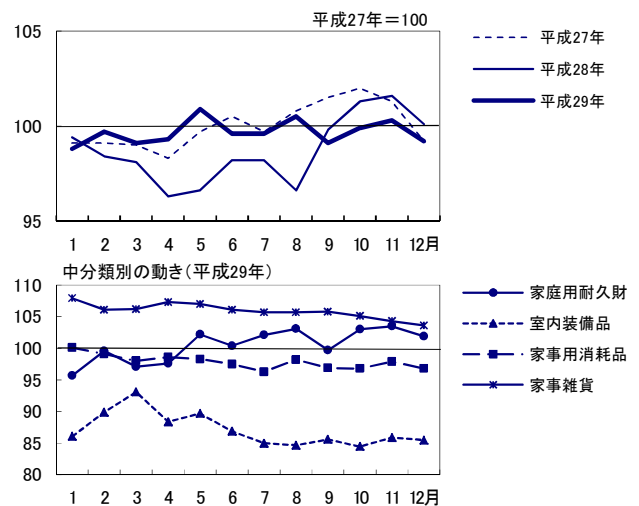


図7 家具・家事用品指数の動き



【家具・家事用品】(99.7 前年比1.0%上昇) (図7)

室内装備品は5.0%、寝具類は2.2%、家事用消耗品は1.1%、家事雑貨は0.4%下落したものの、家庭用耐久財は5.1%、家事サービスは2.1%上昇したため、「家具・家事用品」全体では1.0%の上昇となりました。

【被服及び履物】(100.9 前年比0.2%下落) (図8)

履物類は4.9%、他の被服は0.6%、被服関連サービスは0.5%上昇したものの、衣料は1.4%、シャツ・セーター・下着類は1.0%下落したため、「被服及び履物」全体では0.2%の下落となりました。

【保健医療】(102.6 前年比1.2%上昇) (図9)

医薬品・健康保持用摂取品は0.3%下落したものの、保健医療用品・器具は2.5%、保健医療サービスは1.5%上昇したため、「保健医療」全体では1.2%の上昇となりました。

図8 被服及び履物指数の動き

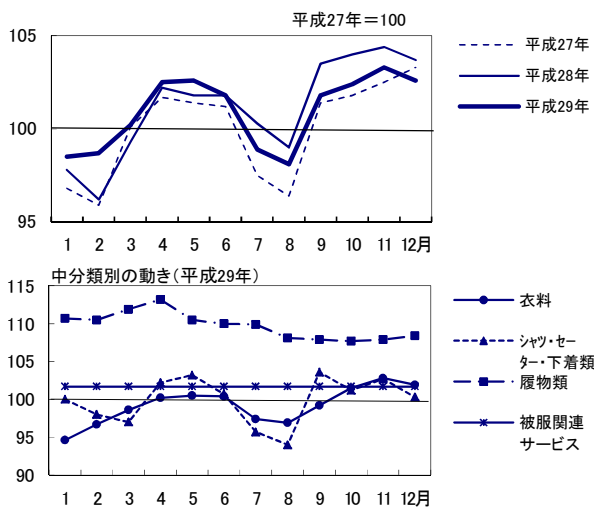
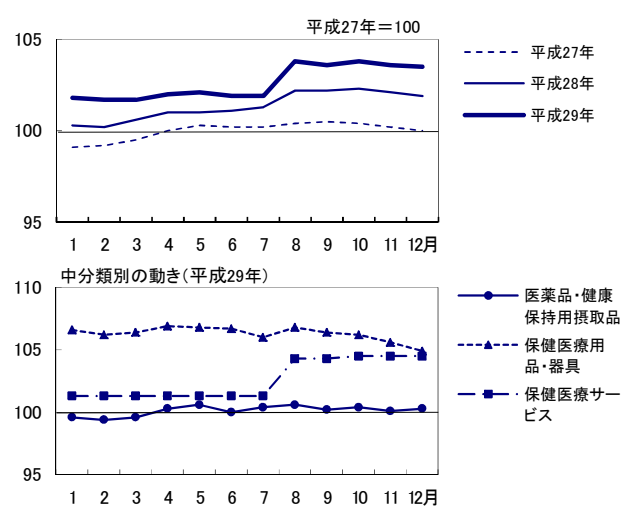


図9 保健医療指数の動き



【交通・通信】(98.6 前年比 0.4%下落) (図 10)

自動車等関係費は 1.4%上昇したものの、通信は 3.8%、交通は 0.2%下落したため、「交通・通信」全体では 0.4%の下落となりました。

【教育】(101.9 前年比 0.6%上昇) (図 11)

授業料等は 0.7%、教科書・学習参考教材は 0.6%、補習教育は 0.3%上昇したため、「教育」全体では 0.6%の上昇となりました。

図10 交通・通信指数の動き

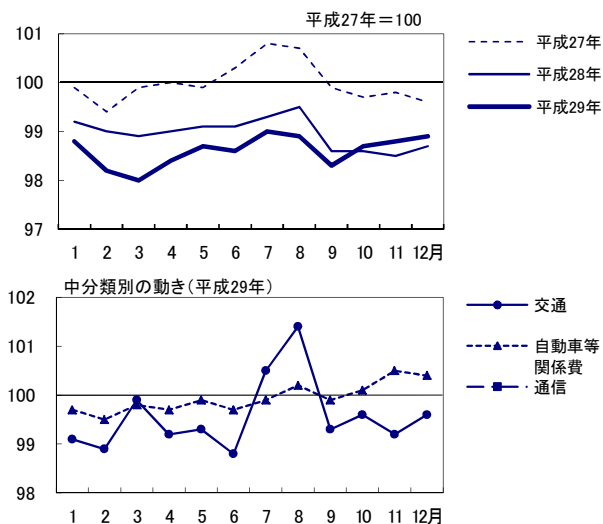
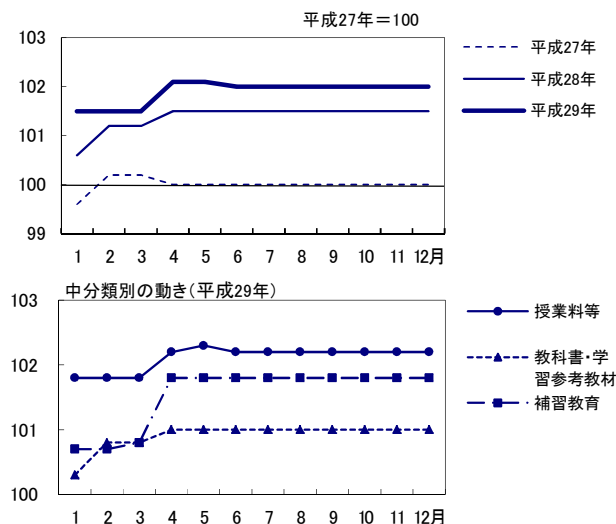


図11 教育指数の動き



【教養娯楽】(101.7 前年比 0.7%上昇) (図 12)

教養娯楽用耐久財は 3.8%下落したものの、教養娯楽用品及び教養娯楽サービスは 0.9%、書籍・他の印刷物は 0.5%上昇したため、「教養娯楽」全体では 0.7%の上昇となりました。

【諸雑費】(103.2 前年比 1.9%上昇) (図 13)

理美容用品は 1.5%下落したものの、身の回り用品は 9.0%、他の諸雑費は 1.7%、たばこは 1.0%、理美容サービスは 0.1%上昇したため、「諸雑費」全体では 1.9%の上昇となりました。

図12 教養娯楽指数の動き

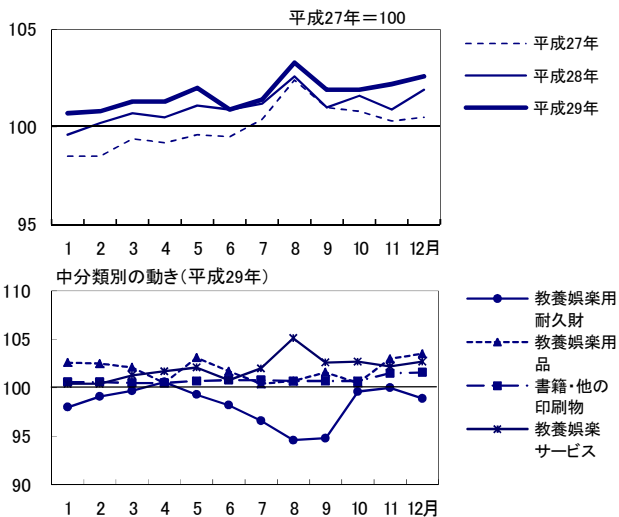
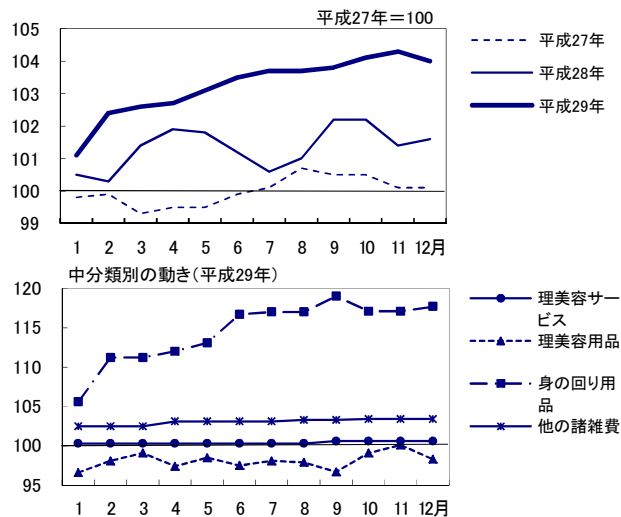


図13 諸雑費指数の動き



【(再掲)エネルギー】(90.4 前年比 3.4%上昇)

(図14)

電気代、都市ガス代、プロパンガス、灯油及びガソリンで構成される「(再掲)エネルギー」は、電気代等の値上がりにより 3.4%の上昇となりました。

図14 (再掲)エネルギー指数の動き

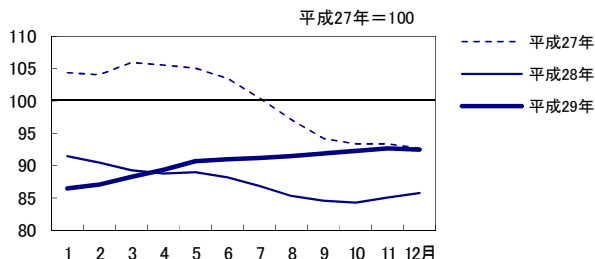


表3 中分類別対前年上昇率と寄与度

中分類	平成28年		平成29年		中分類	平成28年		平成29年	
	上昇率 (%)	寄与度 (%)	上昇率 (%)	寄与度 (%)		上昇率 (%)	寄与度 (%)	上昇率 (%)	寄与度 (%)
総合	△ 0.1	△ 0.10	0.4	0.40					
生鮮食品を除く総合	△ 0.4	△ 0.38	0.4	0.38	家事雑貨	6.3	0.04	△ 0.4	△ 0.00
持家の帰属家賃を除く総合	0.0	0.00	0.5	0.42	家事用消耗品	△ 1.0	△ 0.01	△ 1.1	△ 0.01
持家の帰属家賃及び生鮮食品を除く総合	△ 0.4	△ 0.32	0.6	0.48	家事サービス	△ 1.2	△ 0.00	2.1	0.00
生鮮食品及びエネルギーを除く総合	0.5	0.45	0.3	0.18	被服及び履物	1.2	0.05	△ 0.2	△ 0.01
食料	1.8	0.45	0.4	0.12	衣料	0.7	0.01	△ 1.4	△ 0.03
生鮮食品	7.5	0.29	△ 0.5	△ 0.02	和服	0.0	0.00	0.3	0.00
生鮮食品を除く食料	0.8	0.20	0.6	0.13	洋服	0.8	0.01	△ 1.7	△ 0.03
穀類	2.3	0.04	2.4	0.04	シャツ・セーター・下着類	0.9	0.01	△ 1.0	△ 0.01
魚介類	1.6	0.03	4.0	0.08	シャツ・セーター類	△ 0.8	△ 0.01	△ 0.6	△ 0.01
生鮮魚介	1.9	0.02	4.5	0.05	下着類	5.5	0.02	△ 2.1	△ 0.01
肉類	1.3	0.03	△ 1.0	△ 0.02	履物類	4.6	0.03	4.9	0.03
乳卵類	△ 1.8	△ 0.02	△ 1.4	△ 0.01	他の被服	△ 0.1	△ 0.00	0.6	0.00
野菜・海藻	6.6	0.19	△ 1.8	△ 0.05	被服関連サービス	1.1	0.00	0.5	0.00
生鮮野菜	10.1	0.20	△ 3.2	△ 0.07	保健医療	1.4	0.06	1.2	0.05
果物	7.3	0.07	0.8	0.01	医薬品・健康保持用摂取品	0.5	0.01	△ 0.3	△ 0.00
生鮮果物	8.3	0.07	0.3	0.00	保健医療用品・器具	3.7	0.03	2.5	0.02
油脂・調味料	0.7	0.01	△ 0.1	△ 0.00	保健医療サービス	1.1	0.03	1.5	0.04
菓子類	2.3	0.05	1.8	0.04	交通・通信	△ 1.0	△ 0.14	△ 0.4	△ 0.06
調理食品	1.1	0.03	0.3	0.01	交通	△ 0.2	△ 0.01	△ 0.2	△ 0.01
飲料類	△ 0.4	△ 0.01	△ 0.9	△ 0.01	自動車等関係費	△ 1.5	△ 0.11	1.4	0.11
酒類	△ 0.6	△ 0.01	2.9	0.04	通信	△ 0.9	△ 0.04	△ 3.8	△ 0.15
外食	0.6	0.03	0.0	0.00	教育	1.3	0.05	0.6	0.02
住居	△ 0.1	△ 0.02	△ 0.1	△ 0.02	授業料等	1.4	0.04	0.7	0.02
持家の帰属家賃を除く住居	0.3	0.02	0.3	0.03	教科書・学習参考教材	0.3	0.00	0.6	0.00
家賃	△ 0.3	△ 0.06	△ 0.3	△ 0.06	補習教育	1.2	0.01	0.3	0.00
持家の帰属家賃を除く家賃	△ 0.2	△ 0.01	△ 0.3	△ 0.02	教養娯楽	1.0	0.10	0.7	0.07
設備修繕・維持	1.6	0.03	1.8	0.04	教養娯楽用耐久財	2.2	0.01	△ 3.8	△ 0.01
光熱・水道	△ 9.5	△ 0.64	1.5	0.09	教養娯楽用品	1.0	0.02	0.9	0.02
電気代	△ 11.4	△ 0.35	3.1	0.08	書籍・他の印刷物	0.3	0.00	0.5	0.01
ガス代	△ 13.8	△ 0.28	△ 0.1	△ 0.00	教養娯楽サービス	1.1	0.07	0.9	0.06
他の光熱	△ 20.0	△ 0.02	9.8	0.01	諸雑費	1.3	0.07	1.9	0.10
上下水道料	0.6	0.01	0.2	0.00	理美容サービス	0.2	0.00	0.1	0.00
家具・家事用品	△ 1.3	△ 0.04	1.0	0.03	理美容用品	△ 0.4	△ 0.00	△ 1.5	△ 0.02
家庭用耐久財	△ 4.4	△ 0.05	5.1	0.05	身の回り用品	5.1	0.05	9.0	0.09
室内装備品	△ 8.3	△ 0.02	△ 5.0	△ 0.01	たばこ	1.2	0.01	1.0	0.01
寝具類	△ 4.6	△ 0.01	△ 2.2	△ 0.00	他の諸雑費	1.3	0.02	1.7	0.03
(再掲)エネルギー	△ 12.5	△ 0.78	3.4	0.18	(再掲)教養娯楽関係費	0.8	0.09	0.5	0.06
(再掲)教育関係費	1.7	0.07	0.4	0.02	(再掲)情報通信関係費	△ 0.8	△ 0.04	△ 1.9	△ 0.08

4 21大都市の消費者物価指数（表4、図15、参考表2（p.16））

21大都市[※]の総合指数の対前年上昇率をみると、平成24（2012）年はさいたま市、新潟市、静岡市、浜松市及び名古屋市が上昇し、平成25（2013）年は浜松市及び広島市を除いた大都市で同水準又は上昇となりました。平成26（2014）年は消費増税の影響もあり、全ての大都市で上昇となり、平成27（2015）年も数値のある全ての大都市で上昇となりました。平成28（2016）年は本市をはじめ14大都市で下落しましたが、平成29（2017）年は大阪市を除いた全ての大都市で同水準又は上昇となりました。また、平成29（2017）年に最も上昇したのは札幌市の1.1%、次いで浜松市の0.8%、北九州市の0.7%となっています。本市(0.4%)は、静岡市、福岡市と並んで9位でした。

消費者物価指数の調査対象である全52市（都道府県庁所在市（東京都については東京都区部）及び政令指定都市）について、平成29（2017）年の総合指数の対前年上昇率をみると、大阪市を除いた全ての都市で上昇となり、全国的に上昇傾向となっています。なお、全52市で最も対前年上昇率が高いのは盛岡市の1.3%、次いで札幌市の1.1%、青森市及び金沢市の1.0%となっています。

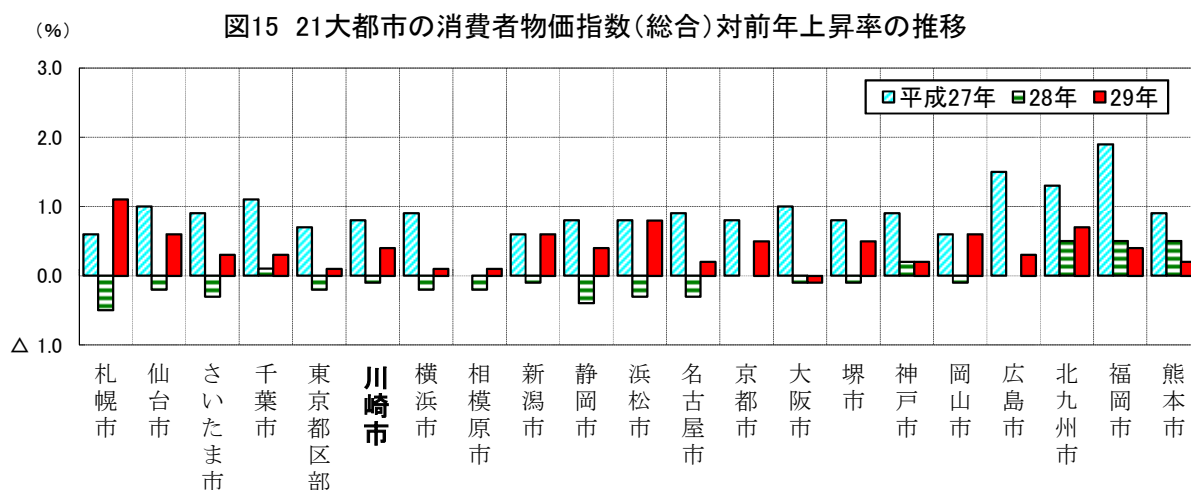
※21大都市 = 政令指定都市及び東京都区部

（平成27年=100）

表4 21大都市の消費者物価指数(総合)の推移

	24年平均	25年	26年	27年	28年	29年		24年平均	25年	26年	27年	28年	29年
	指 数							対前年上昇率(%)					
全 国	96.2	96.6	99.2	100.0	99.9	100.4	全 国	0.0	0.4	2.7	0.8	△ 0.1	0.5
札幌市	95.9	96.7	99.4	100.0	99.5	100.5	札幌市	0.0	0.8	2.8	0.6	△ 0.5	1.1
仙台市	95.5	96.2	99.0	100.0	99.8	100.5	仙台市	△ 0.5	0.7	2.9	1.0	△ 0.2	0.6
さいたま市	95.8	96.4	99.1	100.0	99.7	100.0	さいたま市	0.4	0.6	2.8	0.9	△ 0.3	0.3
千葉市	96.0	96.3	98.9	100.0	100.1	100.5	千葉市	△ 0.4	0.4	2.7	1.1	0.1	0.3
東京都区部	97.0	97.1	99.3	100.0	99.8	100.0	東京都区部	△ 0.5	0.1	2.3	0.7	△ 0.2	0.1
川崎市	96.7	96.9	99.2	100.0	99.9	100.3	川崎市	0.0	0.2	2.4	0.8	△ 0.1	0.4
横浜市	96.6	96.8	99.1	100.0	99.8	99.9	横浜市	0.0	0.2	2.3	0.9	△ 0.2	0.1
相模原市	-	-	-	100.0	99.8	99.9	相模原市	-	-	-	-	△ 0.2	0.1
新潟市	96.4	96.6	99.4	100.0	99.9	100.5	新潟市	0.3	0.1	2.9	0.6	△ 0.1	0.6
静岡市	96.3	96.5	99.2	100.0	99.6	100.0	静岡市	0.3	0.1	2.8	0.8	△ 0.4	0.4
浜松市	96.9	96.7	99.2	100.0	99.7	100.5	浜松市	0.3	△ 0.2	2.6	0.8	△ 0.3	0.8
名古屋市	96.3	96.5	99.1	100.0	99.7	99.9	名古屋市	0.2	0.2	2.7	0.9	△ 0.3	0.2
京都市	95.8	96.4	99.2	100.0	100.0	100.5	京都市	△ 0.1	0.6	2.8	0.8	0.0	0.5
大阪市	96.4	96.6	99.0	100.0	99.9	99.8	大阪市	0.0	0.2	2.4	1.0	△ 0.1	△ 0.1
堺市	96.1	96.5	99.2	100.0	99.9	100.3	堺市	△ 0.1	0.4	2.9	0.8	△ 0.1	0.5
神戸市	96.6	96.7	99.1	100.0	100.2	100.4	神戸市	0.0	0.1	2.5	0.9	0.2	0.2
岡山市	96.8	96.9	99.4	100.0	99.9	100.5	岡山市	△ 0.2	0.2	2.5	0.6	△ 0.1	0.6
広島市	96.2	96.1	98.5	100.0	100.0	100.4	広島市	△ 0.3	△ 0.1	2.5	1.5	0.0	0.3
北九州市	95.7	96.0	98.7	100.0	100.5	101.2	北九州市	0.0	0.3	2.8	1.3	0.5	0.7
福岡市	95.9	95.9	98.1	100.0	100.5	100.8	福岡市	△ 0.1	0.0	2.3	1.9	0.5	0.4
熊本市	96.3	96.3	99.1	100.0	100.5	100.7	熊本市	△ 0.4	0.0	2.9	0.9	0.5	0.2

※市町村の地域は、平成26年6月11日現在の区域による。ただし、ウエイトについては平成24年4月1日現在の区域による。



5 21 大都市の消費者物価地域差指数 (表 5、図 16、参考表 2 (p.16))

現時点で公表されている最新の平成 28 (2016) 年平均消費者物価地域差指数 (全国平均を基準 (=100) とした年平均の指数) を 21 大都市別にみると、「総合 (持家の帰属家賃を除く)」は、最も高いのが本市の 105.4、次いで東京都区部が 105.2 となっています。一方、最も低いのは北九州市の 97.2、次いで福岡市が 97.6 となっています。

最もウエイトの大きい「食料」について 21 大都市別にみると、最も高いのは相模原市の 104.6、次いで東京都区部が 103.4 で、本市は 4 番目に高い 102.5 となっています。一方、最も低いのは福岡市の 96.2、次いで仙台市が 97.4 となっています。

また、調査対象の全 52 市で比較すると、本市は「総合 (持家の帰属家賃を除く)」が 1 番目に、「食料」が 11 番目に高くなっています。なお、最も低いのは、「総合 (持家の帰属家賃を除く)」が前橋市の 95.9 で、「食料」が奈良市の 92.6 となっています。

図16 21大都市の消費者物価地域差指数(平成28年)
総合(持家の帰属家賃を除く)

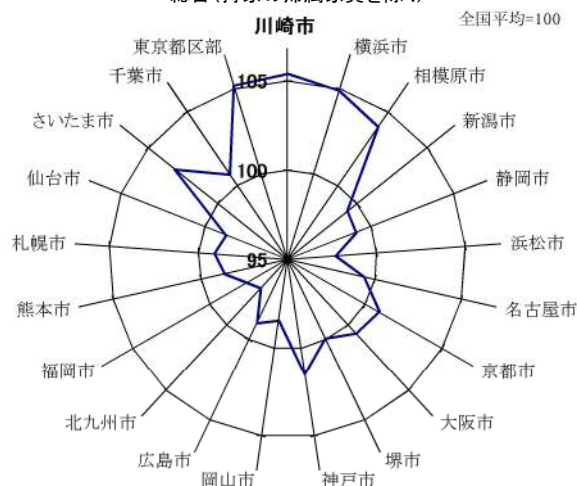


表5 21大都市の消費者物価地域差指数の推移

	23年平均	24年	25年	26年	27年	28年		23年平均	24年	25年	26年	27年	28年
	総合(持家の帰属家賃を除く)							食料					
札幌市	99.0	99.3	100.2	98.7	98.7	99.1	札幌市	95.6	96.7	97.9	99.5	99.9	99.7
仙台市	97.7	97.8	98.3	98.4	98.5	98.7	仙台市	97.7	97.1	97.6	97.4	97.1	97.4
さいたま市	102.3	102.9	103.3	103.0	103.2	103.1	さいたま市	102.1	102.3	102.5	102.2	101.4	102.0
千葉市	99.1	99.2	99.1	100.0	100.2	100.7	千葉市	101.0	100.1	101.0	100.3	100.6	101.6
東京都区部	106.3	106.0	105.9	106.1	104.3	105.2	東京都区部	106.0	105.0	104.9	103.9	103.2	103.4
川崎市	105.9	105.7	105.4	105.0	104.4	105.4	川崎市	104.2	104.4	104.4	101.7	101.5	102.5
横浜市	107.1	106.7	106.0	104.8	103.9	104.9	横浜市	106.0	105.8	105.9	103.5	102.9	102.9
相模原市	-	-	-	-	103.6	104.0	相模原市	-	-	-	-	104.5	104.6
新潟市	98.7	98.6	99.1	99.0	99.5	99.3	新潟市	97.7	98.6	98.9	99.5	101.0	101.0
静岡市	99.3	99.7	100.0	99.3	99.3	99.1	静岡市	98.6	99.3	99.2	99.6	99.8	99.2
浜松市	97.5	98.1	98.4	97.8	97.6	97.7	浜松市	96.6	97.2	97.2	98.4	98.7	98.4
名古屋市	99.3	99.7	99.1	99.9	99.7	99.4	名古屋市	98.8	99.8	98.4	100.1	99.4	98.9
京都市	101.8	101.5	101.2	101.3	100.8	100.9	京都市	100.5	100.5	100.7	100.9	100.6	100.6
大阪市	101.0	100.6	100.6	101.2	101.0	100.7	大阪市	100.6	101.2	100.6	100.6	99.9	99.7
堺市	100.3	100.7	100.6	100.6	100.5	99.9	堺市	101.4	101.2	101.3	101.7	100.9	99.8
神戸市	101.9	102.3	102.2	101.3	101.6	101.5	神戸市	102.7	102.7	102.4	102.4	101.4	100.4
岡山市	100.4	100.7	100.3	99.1	98.9	98.5	岡山市	100.1	101.0	100.3	101.8	100.8	100.4
広島市	101.7	101.2	99.8	98.5	99.3	99.0	広島市	101.9	101.1	101.3	100.7	101.4	101.7
北九州市	96.6	96.7	96.6	97.1	97.8	97.2	北九州市	97.6	97.6	97.4	98.3	98.3	97.8
福岡市	97.4	97.4	97.5	97.7	98.3	97.6	福岡市	95.8	94.9	94.7	95.7	96.9	96.2
熊本市	100.1	100.6	100.0	98.9	98.3	98.6	熊本市	101.3	101.2	99.8	101.2	101.7	102.2

※平成26年～平成28年は全国平均=100、平成23年～25年は51市平均(相模原市を除く)=100。

平成27年～平成28年平均値は平成26年6月11日現在の区域、平成22年平均値～26年平均値は平成21年8月3日現在の区域による。

川 崎 市 消 費

(平成27年=100)

年 月	総 合	食 料				食 料	穀 類		
		生 鮮 食 品 を 除 く 総 合	持 家 の 帰 属 家 賃 を 除 く 総 合	持 家 の 帰 属 家 賃 及 び 生 鮮 食 品 を 除 く 総 合	生 鮮 食 品 及 び エ ネ ルギ ー を 除 く 総 合		生 鮮 食 品	生 鮮 食 品 を 除 く 食 料	穀 類
ウエイト	10000	9615	8377	7992	8995	2491	385	2106	180
平 成 19 年	98.1	98.3	97.3	97.7	-	93.7	90.4	94.3	100.1
20	99.0	99.3	98.4	98.8	-	96.0	89.9	97.1	106.3
21	98.1	98.4	97.3	97.8	-	95.9	88.3	97.3	105.2
22	97.2	97.4	96.2	96.4	-	94.9	93.2	95.3	101.0
23	96.8	97.0	95.7	95.9	-	94.4	91.3	95.1	98.1
24	96.7	96.9	95.8	96.1	-	94.5	91.6	95.1	101.7
25	96.9	97.2	96.2	96.5	-	94.2	90.8	94.9	101.0
26	99.2	99.4	99.0	99.2	-	97.1	94.7	97.6	99.5
27	100.0	100.0	100.0	100.0	100.0	100.0	100.0	100.0	100.0
28	99.9	99.6	100.0	99.6	100.5	101.8	107.5	100.8	102.3
29	100.3	100.0	100.5	100.2	100.7	102.3	107.0	101.4	104.7
平 成 29 年 1 月	99.8	99.2	99.8	99.2	100.1	102.5	113.3	100.5	104.3
2	99.7	99.4	99.8	99.4	100.3	102.0	107.6	100.9	104.9
3	99.8	99.5	99.8	99.5	100.3	101.7	105.4	101.0	103.9
4	100.2	99.9	100.3	100.0	100.7	102.1	106.0	101.4	105.0
5	100.3	100.2	100.5	100.4	100.9	101.6	103.8	101.3	104.9
6	100.1	100.0	100.2	100.2	100.7	101.4	101.7	101.3	104.6
7	100.2	100.1	100.3	100.3	100.7	101.7	102.3	101.6	103.8
8	100.4	100.3	100.6	100.5	100.9	101.7	103.2	101.4	103.0
9	100.5	100.3	100.7	100.5	100.9	102.3	105.3	101.8	105.0
10	100.5	100.5	100.7	100.7	101.0	101.8	101.5	101.8	105.4
11	101.0	100.5	101.3	100.8	101.1	103.4	112.7	101.7	107.2
12	101.3	100.5	101.7	100.7	101.0	104.9	121.2	101.9	104.9

年 月	飲 料			外 食	住 居	家 賃		設 備 修 繕 ・ 維 持	光 熱 ・ 道 水
	飲 料	酒	類			持 家 の 帰 属 家 賃 を 除 く 住 居	持 家 の 帰 属 家 賃 を 除 く 家 賃		
ウエイト	134	123	542	2314	691	2102	479	212	675
平 成 19 年	108.5	100.0	94.8	101.3	100.8	101.3	100.6	103.1	84.3
20	111.8	102.5	95.8	101.3	100.6	101.3	100.5	102.7	87.9
21	108.5	102.8	96.4	101.5	100.6	101.5	100.6	102.7	86.1
22	102.5	101.0	96.3	101.8	101.1	102.0	101.5	100.0	84.3
23	102.0	100.2	96.7	101.8	101.0	101.9	101.4	99.8	86.8
24	101.3	98.6	95.8	100.9	100.2	101.1	100.8	98.5	92.1
25	98.3	97.4	96.2	100.3	99.8	100.5	100.5	97.6	97.4
26	98.3	99.4	98.4	100.3	100.3	100.2	100.3	100.5	102.6
27	100.0	100.0	100.0	100.0	100.0	100.0	100.0	100.0	100.0
28	99.6	99.4	100.6	99.9	100.3	99.7	99.8	101.6	90.5
29	98.7	102.3	100.6	99.8	100.7	99.4	99.4	103.4	91.8
平 成 29 年 1 月	98.3	99.9	100.6	99.8	100.4	99.5	99.5	102.5	88.6
2	98.7	102.1	100.6	99.8	100.4	99.5	99.5	102.5	89.2
3	98.8	101.8	100.6	99.7	100.3	99.5	99.4	102.2	89.9
4	99.4	101.5	100.6	99.9	100.8	99.5	99.5	104.0	90.9
5	99.2	101.6	100.6	99.8	100.8	99.4	99.5	104.0	92.3
6	98.9	104.3	100.6	99.8	100.8	99.4	99.4	103.8	92.7
7	98.9	104.4	100.6	99.8	100.7	99.4	99.5	103.6	92.8
8	99.1	103.0	100.6	99.8	100.7	99.4	99.4	103.6	93.1
9	99.1	102.1	100.6	99.8	100.8	99.4	99.4	103.9	93.3
10	99.4	102.4	100.6	99.8	100.8	99.4	99.4	103.9	93.3
11	97.3	102.3	100.6	99.8	100.8	99.4	99.4	103.9	93.1
12	97.8	101.9	100.8	99.6	100.5	99.3	99.3	103.4	93.0

者 物 価 指 数

魚介類	(うち) 生鮮魚介	肉類	乳卵類	野菜・海藻	(うち) 生鮮野菜	果物	(うち) 生鮮果物	油・ 調味料	菓子類	調理食品
188	104	210	105	284	195	94	86	98	228	305
91.2	87.9	89.2	91.0	94.6	91.2	91.4	92.0	98.3	89.5	86.6
93.8	92.0	91.4	95.8	95.1	90.6	84.6	84.5	103.5	94.7	89.3
94.2	92.6	90.7	92.9	93.9	87.9	82.1	81.7	100.3	96.5	91.4
90.7	91.5	87.4	92.1	98.0	96.1	89.3	89.1	98.3	93.7	90.3
91.0	92.6	88.6	93.6	94.7	92.1	87.9	87.7	96.6	92.3	91.8
92.8	93.3	89.6	91.7	93.7	91.6	89.6	89.3	93.7	91.4	93.0
92.7	90.9	89.5	92.0	93.7	92.4	87.5	87.3	93.0	92.3	92.1
97.8	98.8	95.6	96.2	95.3	93.7	91.5	91.4	98.7	95.9	96.7
100.0	100.0	100.0	100.0	100.0	100.0	100.0	100.0	100.0	100.0	100.0
101.6	101.9	101.3	98.2	106.6	110.1	107.3	108.3	100.7	102.3	101.1
105.7	106.4	100.2	96.8	104.7	106.6	108.1	108.6	100.6	104.2	101.4
105.9	109.0	100.2	94.9	109.2	114.3	114.1	116.4	99.9	102.0	101.2
104.5	105.3	100.9	96.0	104.5	107.4	109.4	111.2	101.3	102.5	100.4
104.5	105.8	101.3	96.7	102.0	103.5	108.9	109.3	98.1	103.6	100.9
104.2	105.1	100.3	97.3	105.1	107.7	103.5	103.3	103.1	103.9	101.0
105.7	107.5	100.1	97.9	99.8	99.6	108.5	108.8	99.4	104.0	101.2
103.8	103.0	98.7	96.9	99.4	98.9	106.3	106.4	100.0	104.8	100.8
104.4	103.5	99.0	97.0	98.7	98.0	110.2	110.7	101.7	105.2	102.2
104.2	102.9	99.0	95.8	98.6	97.4	115.7	116.6	101.1	105.0	101.8
105.1	104.8	100.6	97.0	105.9	108.0	100.5	100.0	100.9	105.7	101.8
107.7	109.8	101.3	96.7	98.8	97.3	101.5	101.1	101.0	105.3	101.3
107.4	107.1	99.9	97.8	113.4	118.5	106.3	106.4	99.9	104.2	101.3
111.2	113.4	101.6	97.9	120.6	128.8	112.6	113.3	100.2	104.3	102.4

電気代	ガス代	他の光熱	上下水道料	家具・ 家事用品	家庭用 耐財	室内装 備品	寝具類	家事雑 貨	家事用 消耗品	家事 サービス
309	201	11	154	304	105	22	15	66	80	17
77.7	86.3	87.1	97.2	120.1	143.0	160.4	100.7	99.2	109.8	102.6
81.2	91.3	108.8	97.2	122.1	147.4	152.9	109.9	100.1	111.3	101.6
79.1	91.1	77.5	97.2	121.7	149.4	156.2	110.0	99.6	108.4	98.4
76.7	88.2	85.1	97.2	113.7	134.0	141.9	105.6	93.5	104.1	98.4
79.5	91.6	98.8	97.2	105.5	116.7	118.8	104.4	92.2	102.0	98.1
87.4	96.4	102.6	97.2	103.4	111.5	119.9	103.5	94.3	99.2	98.0
96.1	99.3	109.9	97.2	98.1	100.6	111.3	98.4	91.6	99.3	97.8
103.1	103.7	118.5	99.1	104.1	113.0	107.2	99.2	97.3	98.9	99.8
100.0	100.0	100.0	100.0	100.0	100.0	100.0	100.0	100.0	100.0	100.0
88.6	86.2	80.0	100.6	98.7	95.6	91.7	95.4	106.3	99.0	98.8
91.3	86.1	87.8	100.7	99.7	100.5	87.1	93.3	105.9	97.9	100.8
86.4	82.6	87.6	100.7	98.8	95.7	86.1	92.3	107.9	100.1	98.5
87.3	83.4	88.8	100.7	99.7	99.6	89.9	92.1	106.1	99.1	98.1
88.3	84.3	86.8	100.7	99.1	97.1	93.1	96.4	106.2	98.0	98.5
89.7	85.3	86.8	100.7	99.3	97.6	88.4	92.9	107.3	98.6	101.6
92.2	86.3	86.8	100.7	100.9	102.2	89.7	94.2	107.0	98.3	101.6
92.9	86.7	86.8	100.7	99.6	100.4	86.9	93.8	106.1	97.5	101.6
92.9	86.9	86.8	100.7	99.6	102.1	85.0	92.9	105.7	96.3	101.6
93.3	87.3	86.8	100.7	100.5	103.1	84.7	93.7	105.7	98.2	101.6
93.5	87.7	86.8	100.7	99.1	99.7	85.6	93.6	105.8	96.9	101.6
93.4	87.9	86.8	100.7	99.9	103.0	84.5	92.7	105.1	96.8	101.6
93.0	87.5	90.7	100.7	100.3	103.5	85.9	93.5	104.3	97.9	101.6
92.8	87.4	91.9	100.7	99.2	101.9	85.5	91.5	103.6	96.8	101.6

川 崎 市 消 費

(平成27年=100)

年 月	被服及び履物	衣 料			シ ャ ツ ・ セ ー タ ー 類			履 物 類	他 の 被 服
		和 服	洋 服	下 着 類	シ ャ ツ ・ セ ー タ ー 類	下 着 類			
ウエイト	445	212	28	184	115	85	30	56	35
平成19年	100.1	98.3	83.2	99.6	96.5	95.5	98.3	121.7	101.4
20	100.6	98.9	84.0	100.2	94.9	93.5	98.2	130.2	99.5
21	96.3	93.7	85.6	94.4	91.9	89.3	98.7	119.0	99.2
22	93.0	92.4	88.7	92.8	89.0	85.9	97.5	100.5	95.2
23	93.2	95.1	89.7	95.8	88.5	86.2	94.8	92.7	93.8
24	93.8	95.4	90.5	96.0	88.7	89.6	86.0	97.5	93.4
25	95.7	97.2	92.5	97.7	91.6	91.3	92.2	98.7	95.2
26	98.6	99.4	98.8	99.5	98.1	97.1	100.7	97.8	96.5
27	100.0	100.0	100.0	100.0	100.0	100.0	100.0	100.0	100.0
28	101.2	100.7	100.0	100.8	100.9	99.2	105.5	104.6	99.9
29	100.9	99.2	100.3	99.0	99.9	98.6	103.3	109.7	100.5
平成29年1月	98.5	94.6	99.8	93.8	100.0	98.5	104.1	110.7	95.1
2	98.7	96.7	99.8	96.2	98.0	95.8	104.1	110.5	92.6
3	100.2	98.6	99.8	98.4	97.0	94.6	103.7	111.9	100.6
4	102.5	100.2	99.8	100.3	102.2	103.3	99.0	113.2	100.9
5	102.6	100.5	99.8	100.6	103.2	104.1	100.7	110.5	101.0
6	101.8	100.4	99.8	100.5	100.7	99.9	102.8	110.0	101.0
7	98.9	97.4	99.8	97.0	95.7	92.6	104.4	109.9	99.7
8	98.1	96.9	99.8	96.4	94.0	90.6	103.6	108.1	100.2
9	101.8	99.2	101.2	98.8	103.6	103.6	103.6	107.9	102.3
10	102.4	101.5	101.2	101.5	101.2	100.6	102.8	107.7	103.7
11	103.3	102.8	101.2	103.0	102.7	101.7	105.5	107.9	102.7
12	102.6	101.9	101.2	102.0	100.3	98.4	105.7	108.4	105.7

年 月	教 育	授 業 料 等			補 習 教 育	教 養 娯 楽	教 養 娯 楽		書 籍 ・ 他 の 印 刷 物	教 養 娯 楽 サービス
		授 業 料 等	教 科 書 ・ 学 習 参 考 教 材	教 養 娯 楽 用 耐 久 財			教 養 娯 楽 品			
ウエイト	365	253	7	105	1021	37	194	127	664	
平成19年	99.3	102.5	87.6	91.7	105.2	302.1	93.6	94.7	95.5	
20	99.9	102.9	87.7	92.5	104.1	241.3	94.0	94.9	96.6	
21	100.7	103.5	92.9	94.3	101.4	181.0	93.6	95.2	95.2	
22	97.4	99.3	93.6	93.6	99.7	143.5	90.5	95.4	95.2	
23	96.3	98.2	93.6	92.5	95.7	103.9	90.7	95.6	95.7	
24	96.4	98.4	95.1	92.5	94.3	97.1	88.5	96.1	95.2	
25	97.6	98.7	96.8	95.4	94.2	94.1	88.1	96.4	95.7	
26	99.3	99.2	99.0	99.5	97.5	95.1	94.8	98.7	98.6	
27	100.0	100.0	100.0	100.0	100.0	100.0	100.0	100.0	100.0	
28	101.3	101.4	100.3	101.2	101.0	102.2	101.0	100.3	101.1	
29	101.9	102.1	100.9	101.6	101.7	98.3	101.8	100.8	102.0	
平成29年1月	101.5	101.8	100.3	100.7	100.7	98.0	102.6	100.6	100.4	
2	101.5	101.8	100.8	100.7	100.8	99.1	102.5	100.6	100.4	
3	101.5	101.8	100.8	100.8	101.3	99.7	102.1	100.5	101.3	
4	102.1	102.2	101.0	101.8	101.3	100.6	100.5	100.5	101.7	
5	102.1	102.3	101.0	101.8	102.0	99.3	103.1	100.7	102.1	
6	102.0	102.2	101.0	101.8	100.9	98.2	101.7	100.8	100.8	
7	102.0	102.2	101.0	101.8	101.4	96.6	100.4	100.8	102.0	
8	102.0	102.2	101.0	101.8	103.3	94.6	100.7	100.7	105.1	
9	102.0	102.2	101.0	101.8	101.9	94.8	101.6	100.7	102.6	
10	102.0	102.2	101.0	101.8	101.9	99.6	100.5	100.7	102.7	
11	102.0	102.2	101.0	101.8	102.2	100.0	103.0	101.5	102.2	
12	102.0	102.2	101.0	101.8	102.6	98.9	103.5	101.6	102.7	

者 物 価 指 数 (つ づ き)

被服関連サービス	保健医療	医薬品・健康保持用品 健康器具	保健医療用品・器具	保健医療サービス	交通・通信	交 通	自動車等関係費	通 信
27	414	106	72	236	1431	286	752	393
95.8	100.0	107.4	111.4	94.2	98.2	93.8	97.5	103.8
96.7	100.3	107.6	110.2	94.8	99.2	95.1	98.9	103.5
97.0	100.8	106.1	107.9	96.7	96.7	94.9	94.9	102.6
97.3	101.1	105.5	106.7	97.6	96.8	94.1	95.6	101.7
97.2	100.8	103.2	107.4	97.8	97.3	95.4	96.7	100.4
96.6	99.6	98.4	106.6	98.0	97.3	95.1	97.4	99.3
96.5	97.8	94.8	100.9	98.2	98.0	94.9	99.5	98.4
99.1	98.8	97.2	99.4	99.3	100.3	98.1	101.8	99.7
100.0	100.0	100.0	100.0	100.0	100.0	100.0	100.0	100.0
101.1	101.4	100.5	103.7	101.1	99.0	99.8	98.5	99.1
101.7	102.6	100.1	106.3	102.6	98.6	99.6	99.9	95.3
101.7	101.8	99.6	106.6	101.3	98.8	99.1	99.7	96.8
101.7	101.7	99.4	106.2	101.3	98.2	98.9	99.5	95.3
101.7	101.7	99.6	106.4	101.3	98.0	99.9	99.8	92.9
101.7	102.0	100.3	106.9	101.3	98.4	99.2	99.7	95.5
101.7	102.1	100.6	106.8	101.3	98.7	99.3	99.9	95.8
101.7	101.9	100.0	106.7	101.3	98.6	98.8	99.7	96.3
101.7	101.9	100.4	106.0	101.3	99.0	100.5	99.9	96.3
101.7	103.8	100.6	106.8	104.3	98.9	101.4	100.2	94.7
101.7	103.6	100.2	106.4	104.3	98.3	99.3	99.9	94.4
101.7	103.8	100.4	106.2	104.5	98.7	99.6	100.1	95.3
101.7	103.6	100.1	105.6	104.5	98.8	99.2	100.5	95.2
101.7	103.5	100.3	104.9	104.5	98.9	99.6	100.4	95.4

諸 雑 費	理美容サービス	理美容用品	身の回り用品	たばこ	他の諸雑費	エネルギー	教育関係費	教養娯楽関係費	情報通信関係費
540	117	121	91	46	166	620	431	1155	445
92.1	100.3	107.0	80.6	69.3	89.7	84.1	98.6	103.4	100.6
92.3	100.5	105.1	82.9	69.3	90.1	90.1	99.2	102.8	100.6
92.0	100.8	103.0	83.4	69.3	90.2	83.4	100.2	100.6	100.4
92.7	100.8	100.5	82.5	76.0	91.9	83.3	97.3	99.0	100.0
95.3	98.5	99.6	82.3	95.9	95.7	87.4	96.2	96.0	99.9
95.5	98.1	98.1	83.2	95.9	97.0	93.3	96.4	94.6	99.3
96.7	98.5	97.4	88.2	95.9	98.5	99.8	97.5	94.5	98.8
99.8	99.6	98.2	95.8	99.0	102.4	106.0	99.1	97.6	100.0
100.0	100.0	100.0	100.0	100.0	100.0	100.0	100.0	100.0	100.0
101.3	100.2	99.6	105.1	101.2	101.3	87.5	101.7	100.8	99.2
103.2	100.4	98.1	114.6	102.3	103.0	90.4	102.1	101.3	97.3
101.1	100.3	96.6	105.6	101.7	102.5	86.5	101.7	100.4	98.4
102.4	100.3	98.1	111.2	101.7	102.5	87.1	101.7	100.4	97.8
102.6	100.3	99.1	111.2	101.7	102.5	88.3	101.7	101.1	97.8
102.7	100.3	97.4	112.0	102.4	103.1	89.4	102.2	100.9	97.8
103.1	100.3	98.5	113.1	102.4	103.1	90.7	102.1	101.6	97.9
103.5	100.3	97.5	116.7	102.4	103.1	91.0	102.0	100.5	97.9
103.7	100.3	98.1	117.0	102.4	103.1	91.2	102.2	101.3	97.9
103.7	100.3	97.9	117.0	102.4	103.3	91.5	102.2	103.3	96.4
103.8	100.6	96.7	119.0	102.4	103.3	91.9	102.2	101.4	96.4
104.1	100.6	99.1	117.1	102.8	103.4	92.3	102.2	101.5	96.4
104.3	100.6	100.1	117.1	102.8	103.4	92.7	102.2	101.7	96.5
104.0	100.6	98.3	117.7	102.8	103.4	92.5	102.6	102.1	96.4

参考表1 平成27年基準消費者物価指数 品目一覧

大分類	中分類	ウェイト	品目
食料	穀類	180	うるち米、もち米、食パン、あんパン、カレーパン、ゆでうどん、干しうどん、スパゲッティ、カップ麺、中華麺、小麦粉、もち
	魚介類	188	まぐろ、あじ、いわし、かつお、さけ、さば、さんま、たい、ぶり、いか、たこ、えび、あさり、かき(貝)、ほたて貝、塩さけ、たらこ、しらす干し、干しあじ、煮干し、ししゃも、いくら、揚げかまぼこ、ちくわ、かまぼこ、かつお節、魚介漬物、魚介つくだ煮、魚介缶詰、塩辛
	肉類	210	牛肉(国産品)、牛肉(輸入品)、豚肉A、豚肉B、鶏肉、ハム、ソーセージ、ベーコン
	乳卵類	105	牛乳(配達)、牛乳(店頭売り)、粉ミルク、ヨーグルト、バター、チーズ(国産品)、チーズ(輸入品)、鶏卵
	野菜・海藻	284	キャベツ、ほうれんそう、はくさい、ねぎ、レタス、ブロッコリー、もやし、アスパラガス、さつまいも、じゃがいも、さといも、だいこん、にんじん、ごぼう、たまねぎ、れんこん、ながいも、しょうが、えだまめ、さやいんげん、かぼちゃ、きゅうり、なす、トマト、ピーマン、生しいたけ、えのきたけ、しめじ、にがうり、干しいたけ、干しのり、わかめ、こんぶ、ひじき、豆腐、油揚げ、納豆、こんにゃく、梅干し、だいこん漬、はくさい漬、キムチ、こんぶつくだ煮、野菜缶詰
	果物	94	りんごA、りんごB、みかん、グレープフルーツ、オレンジ、しらぬひ、梨、ぶどうA、ぶどうB、柿、桃、すいか、メロン、いちご、バナナ、キウイフルーツ、さくらんぼ、果物缶詰
	油脂・調味料	98	食用油、マーガリン、食塩、しょう油、みそ、砂糖、酢、ソース、ケチャップ、マヨネーズ、ドレッシング、ジャム、カレールウ、乾燥スープ、風味調味料、ふりかけ、たれ、つゆ、合わせ調味料、パスタソース
	菓子類	228	ようかん、まんじゅう、だいふく餅、カステラ、ケーキ、ゼリー、プリン、シュークリーム、ロールケーキ、せんべい、ビスケット、ポテトチップス、キャンデー、チョコレート、アイスクリーム、落花生、チューインガム
	調理食品	305	すし(弁当)A、すし(弁当)B、弁当A、弁当B、おにぎり、調理パン、冷凍調理ピラフ、調理パスタ、調理ピザパイ、うなぎかば焼き、サラダ、コロッケ、豚カツ、からあげ、ぎょうざ、やきとり、冷凍調理コロッケ、冷凍調理ハンバーグ、調理カレー、混ぜごはんのもと、煮豆、焼き魚、きんぴら、焼豚
	飲料	134	緑茶、紅茶、茶飲料、インスタントコーヒー、コーヒー豆、コーヒー飲料A、コーヒー飲料B、果実ジュース、果汁入り飲料、野菜ジュース、炭酸飲料、乳酸菌飲料、ミネラルウォーター、スポーツドリンク、豆乳
	酒類	123	清酒、焼酎、ビール、発泡酒、ウイスキー、ワイン(国産品)、ワイン(輸入品)、チューハイ、ビール風アルコール飲料
外食	542	うどん(外食)、日本そば(外食)、中華そば(外食)、スパゲッティ(外食)、すし(外食)A、すし(外食)B、天丼(外食)、カレーライス(外食)、牛丼(外食)、豚カツ定食(外食)、しょうがやき定食(外食)、フライドチキン(外食)、ぎょうざ(外食)、ハンバーグ(外食)、焼肉(外食)、ハンバーガー(外食)、サンドイッチ(外食)、ピザパイ(配達)、ドーナツ(外食)、コーヒー(外食)A、コーヒー(外食)B、ビール(外食)、やきとり(外食)、学校給食(小学校)、学校給食(中学校)	
住居	家賃	2,102	民営家賃、公営家賃、都市再生機構・公社家賃、持家の帰属家賃
	設備修繕・維持	212	システムバス、温水洗浄便座、給湯機、システムキッチン、カーポート、修繕材料、畳替え代、水道工事費、塀工事費、外壁塗装費、植木職手間代、ふすま張替費、大工手間代、駐車場工事費、壁紙張替費、火災・地震保険料
光熱・水道	電気代	309	電気代
	ガス代	201	都市ガス代、プロパンガス
	他の光熱	11	灯油
	上下水道料	154	水道料、下水道料
家具・家事用品	家庭用耐久財	105	電子レンジ、電気炊飯器、ガステーブル、電気冷蔵庫、電気掃除機、電気洗濯機(全自動洗濯機)、電気洗濯機(洗濯乾燥機)、ルームエアコン、温風ヒーター、空気清浄器、整理だんす、食堂セット、食器戸棚
	室内装備品	22	室内時計、照明器具、カーペット、カーテン
	寝具類	15	ベッド、布団、毛布、敷布、布団カバー
	家事雑貨	66	茶わん、皿、台所用密閉容器、水筒、鍋、フライパン、スポンジたわし、電球・ランプ、タオル、マット、物干し用ハンガー
	家事用消耗品	80	ティッシュペーパー、トイレットペーパー、台所用洗剤、洗濯用洗剤、ラップ、ポリ袋、殺虫剤、防虫剤、柔軟仕上げ剤、芳香・消臭剤、キッチンペーパー
	家事サービス	17	家事代行料、リサイクル料金、浄化槽清掃代、モップレンタル料

大分類	中分類	ウエイト	品目
被服及び履物	衣料	212	婦人用着物、婦人用帯、背広服（春夏物、中級品）、背広服（春夏物、普通品）、背広服（秋冬物、中級品）、背広服（秋冬物、普通品）、男子用上着、男子用ズボン（春夏物）、男子用ズボン（秋冬物）、男子用ズボン（ジーンズ）、男子用コート、男子用学校制服、婦人用スーツ（春夏物、中級品）、婦人用スーツ（春夏物、普通品）、婦人用スーツ（秋冬物、中級品）、婦人用スーツ（秋冬物、普通品）、ワンピース（春夏物）、ワンピース（秋冬物）、婦人用上着、スカート（春夏物）、スカート（秋冬物）、婦人用スラックス（秋冬物）、婦人用スラックス（ジーンズ）、婦人用コート、女子用学校制服、男児用ズボン、女児用スカート、乳児服
	シャツ・セーター・下着類	115	ワイシャツ（長袖）、ワイシャツ（半袖）、男子用スポーツシャツ（長袖）、男子用スポーツシャツ（半袖）、男子用セーター、ブラウス（長袖）、ブラウス（半袖）、婦人用Tシャツ（長袖）、婦人用Tシャツ（半袖）、婦人用セーター（長袖）、婦人用セーター（半袖）、子供用Tシャツ（長袖）、子供用Tシャツ（半袖）、男子用シャツ（半袖）、男子用パンツ、男子用パジャマ、ブラジャー、婦人用ショーツ、ランジェリー、子供用シャツ
	履物類	56	男子靴、婦人靴、子供靴、運動靴、サンダル、スリッパ
	他の被服	35	帽子、ネクタイ、マフラー、男子用靴下、婦人用ストッキング、婦人用ソックス、ベルト
	被服関連サービス	27	洗濯代A、洗濯代B、履物修理代、被服賃借料
	保健医療	医薬品・健康保持用摂取品	106
保健医療用品・器具		72	紙おむつ（乳幼児用）、紙おむつ（大人用）、生理用ナプキン、入浴剤、コンタクトレンズ用剤、マスク、眼鏡、コンタクトレンズ、血圧計、補聴器、サポーター
保健医療サービス		236	診療代、出産入院料、マッサージ料金、人間ドック受診料、予防接種料
交通・通信	交通	286	鉄道運賃（JR）、鉄道運賃（JR以外）、一般路線バス代、高速バス代、タクシー代、航空運賃、有料道路料
	自動車等関係費	752	軽乗用車、小型乗用車A、小型乗用車B、普通乗用車A、普通乗用車B、自転車A、自転車B、ガソリン、自動車タイヤ、自動車バッテリー、カーナビゲーション、自動車整備費（定期点検）、自動車整備費（バンク修理）、自動車オイル交換料、車庫借料、駐車料金、自動車免許手数料、レンタカー料金、洗車代、ロードサービス代、自動車保険料（自賠責）、自動車保険料（任意）
	通信	393	はがき、封書、通信料（固定電話）、通信料（携帯電話）、運送料、固定電話機、携帯電話機
教育	授業料等	253	PTA会費（小学校）、PTA会費（中学校）、中学校授業料（私立）、高等学校授業料（公立）、高等学校授業料（私立）、大学授業料（国立）、大学授業料（私立）、短期大学授業料（私立）、幼稚園保育料（公立）、幼稚園保育料（私立）、専修学校授業料（私立）
	教科書・学習参考教材	7	教科書、学習参考教材
	補習教育	105	補習教育（小学校）、補習教育（中学校）、補習教育（高校・予備校）
教養娯楽	教養娯楽用耐久財	37	テレビ、携帯型オーディオプレーヤー、電子辞書、ビデオレコーダー、パソコン（デスクトップ型）、パソコン（ノート型）、プリンタ、カメラ、ビデオカメラ、ピアノ、学習用机
	教養娯楽用品	194	ボールペン、ノートブック、はさみ、ゴルフクラブ、グローブ、テニスラケット、釣ぎお、トレーニングパンツ、水着、競技用靴、家庭用ゲーム機（据置型）、家庭用ゲーム機（携帯型）、ゲームソフト、人形、玩具自動車、組立玩具、切り花（カーネーション）、切り花（きく）、切り花（バラ）、記録型ディスク、メモリーカード、コンパクトディスク、ビデオソフト、ペットフード（ドッグフード）、ペットフード（キャットフード）、ペットトイレ用品、鉢植え、園芸用土、園芸用肥料、電池、プリンタ用インク
	書籍・他の印刷物	127	新聞代、月刊誌、週刊誌、辞書、単行本A、単行本B
	教養娯楽サービス	664	宿泊料、外国パック旅行費、講習料（英会話）、講習料（書道）、講習料（音楽）、講習料（ダンス）、講習料（水泳）、講習料（料理）、自動車教習料、放送受信料（NHK）、放送受信料（ケーブル）、放送受信料（NHK・ケーブル以外）、映画観覧料、演劇観覧料、サッカー観覧料、プロ野球観覧料、ゴルフ練習料金、ゴルフプレー料金、ボウリングゲーム代、プール使用料、フィットネスクラブ使用料、文化施設入場料、テーマパーク入場料、カラオケルーム使用料、写真プリント代、ビデオソフトレンタル料、インターネット接続料、ウェブコンテンツ利用料、獣医代、ペット美容院代
諸雑費	理美容サービス	117	入浴料、理髪料、パーマメント代、カット代、ヘアカラーリング代、エステティック料金
	理美容用品	121	電気かみそり、歯ブラシ、化粧石けん、ボディソープ、洗顔料、シャンプー、ヘアコンディショナー、歯磨き、整髪料、養毛剤、化粧クリームA、化粧クリームB、化粧水A、化粧水B、乳液A、乳液B、ファンデーションA、ファンデーションB、口紅A、口紅B、ヘアカラーリング剤
	身の回り用品	91	バッグA、バッグB、通学用かばん、旅行用かばん、指輪、腕時計、傘、ハンカチーフ
	たばこ	46	たばこ（国産品）、たばこ（輸入品）
	他の諸雑費	166	傷害保険料、保育所保育料、介護料、行政証明書手数料、パスポート取得料、振込手数料、警備料

平成 29 年

川崎市消費者物価指数

平成30(2018)年3月発行

発行 川 崎 市
編集 総務企画局情報管理部統計情報課
川崎市川崎区宮本町1番地
T E L 044(200)2068
F A X 044(200)3799

「川崎市消費者物価指数」は、川崎市ホームページでも御覧になることができます。

川崎市 統計情報

検索



Colors, Future!

いろいろって、未来。

川崎市