



2013 統計情報 第12号

川崎市消費者物価指数

— 平成25年 —

川 崎 市

目 次

1	概況	1
2	月別の動向	2
3	項目別の動き	4
4	20大都市の消費者物価指数	8
5	20大都市の消費者物価地域差指数	9
	川崎市消費者物価指数（統計表）	10
	（参考）地域別、10大費目別対前年上昇率及び地域差指数	14

利 用 上 の 注 意

- 1 この報告書は、総務省が物価の月々の動きをとらえるために作成している消費者物価指数について、川崎市分の概要を取りまとめたものです。消費者物価指数の説明については、次頁の「平成22年基準消費者物価指数の概要」をご覧ください。
- 2 表中の符号の用法は次のとおりです。
「0.0」、「0.00」… 単位未満
「－」… 皆無または該当数値なし
「△」… 比較減

平成 22 年 基準 消費者 物価 指数 の 概要

● 指数の性格

消費者物価指数(以下「指数」という)は、全国の世帯が購入する財及びサービスの価格変動を総合的に測定し、物価の変動を時系列的に測定するものであり、消費者が購入する財とサービスの種類、品質及び購入数量の変化を伴った生活費の変化を測定するものではありません。

● 指数の対象範囲

指数は、家計の消費支出を対象とします(ただし、信仰・祭祀費、寄付金、贈与金、他の負担費及び仕送り金は、対象から除外)。したがって、直接税や社会保険料などの支出(非消費支出)や、有価証券の購入、土地・住宅の購入などの支出(貯蓄及び財産購入のための支出)は対象に含まれません。

● 指数の算式

指数の算式は、基準時加重相対法算式(ラスパイレス型)で、式で書くと次のように表されます。

$$I_t = \frac{\sum \frac{P_t}{P_o} W_o}{\sum W_o} \times 100$$

I: 指数	P: 価格	W: ウェイト
O: 基準時	t: 比較時	

● 指数の基準時及びウェイト参照年次

指数の基準時及びウェイトの参照年次は、平成 22 年(暦年)の 1 年間です。

● 指数品目

指数計算に採用する品目(以下「品目」という)は、家計の消費支出の中で重要度が高いこと、価格変動の面で代表性があること、継続調査が可能であることなどの観点から選定した 587 品目に持家の帰属家賃(持家の住宅を借家とみなした場合支払われるであろう家賃)1 品目を加えた 588 品目です。

● 価格

品目の価格は、原則として小売物価統計調査(基幹統計調査)によって得られた全国 167 市町村の品目別小売価格を用います。なお、「パソコン(デスクトップ型)」、「パソコン(ノート型)」及び「カメラ」の 3 品目については、POS情報による全国の主要な家電量販店で販売された全製品の販売価格を用います。

● ウェイト

ウェイトは、主に家計調査(基幹統計調査)によって得られた平成 22 年平均 1 か月の 1 世帯当たりの品目別消費支出金額により作成しています。ただし、生鮮食品は、品目ごとに月々の購入数量の変化が大きいため、平成 22 年の品目別消費支出金額のほか、平成 21 年及び 22 年の月別購入数量を用いて、月別に品目別ウェイトを作成しています。

● 上昇率

対前月上昇率及び対前年上昇率は、端数処理(四捨五入)前の指数値を用いて計算しているため、公表された指数値を用いて計算した値とは一致しない場合があります。

● 寄与度

寄与度は、各項目の動きが物価全体の上昇にどれだけ影響を与えたかを計算したものです。

$$\text{ある項目の寄与度} = \frac{\text{当期の当該項目の指数} - \text{前期の当該項目の指数}}{\text{前期の総合指数}} \times \frac{\text{当該項目のウェイト}}{\text{総合のウェイト}} \times 100$$

1 概 況 (表1)

総合指数は2010年(平成22年)を100として**99.7 前年比0.2%の上昇**
生鮮食品を除く総合指数は**99.8 前年比0.3%の上昇**
食料(酒類を除く)及びエネルギーを除く総合指数は**98.3 前年比0.2%の下落**

平成25年平均の川崎市消費者物価指数は、平成22年を100とした総合指数99.7で、前年比0.2%の上昇となりました。これは、家庭用耐久財が値下がりし「家具・家事用品」が前年比5.2%下落したほか、医薬品・健康保持用摂取品、保健医療用品・器具の値下がりにより「保健医療」が前年比1.8%下落、家賃の値下がりにより「住居」が前年比0.6%下落、「食料」が前年比0.3%下落、テレビやノートパソコン等の教養娯楽用耐久財の値下がりにより「教養娯楽」が前年比0.1%下落となったものの、電気代やガス代などの値上がりにより「光熱・水道」が前年比5.7%上昇したほか、衣料やシャツ・セーター・下着類の値上がりにより「被服及び履物」が前年比2.0%上昇したことなどが影響しています。寄与度(ある項目の変動が総合指数の変動に与えた影響の度合い)でも、総合指数の対前年上昇率が0.2%であるのに対して「光熱・水道」の寄与度が0.36となっており、この影響の大きさがわかります。

最近6年間の動きをみると、総合指数は平成23年まで下落の傾向が続き、平成24年は保合(もちあい)になりましたが、平成25年は上昇に転じました。動きの内訳を10大費目別にみると、「家具・家事用品」、「教養娯楽」は平成22年以降、「保健医療」は平成23年以降、「住居」は平成24年に引き続き下落しました。「諸雑費」は平成22年以降、「光熱・水道」及び「被服及び履物」は平成23年以降、「教育」は平成24年に引き続き上昇しています。「食料」は平成21年以降続いた下落から平成24年には保合となりましたが、平成25年は再び下落しました。「交通・通信」は平成22年、23年と続いた上昇が保合となりましたが、再び上昇しています。

表1 10大費目別指数、対前年上昇率、寄与度の推移(H20~H25)

年次	食料			住居	光熱・水道	家具・家事用品	被服及び履物	保健医療	交通・通信	教育	教養娯楽	諸雑費	(再掲)エネルギー		
	総合	生鮮食品を除く総合	食料(酒類を除く)及びエネルギーを除く総合												
ウエイト	10,000	9,615	7,170	2,390	385	2,409	581	308	473	448	1,217	525	1,107	542	537
	指 数														
20年平均	101.8	102.0	101.6	101.2	96.5	99.5	104.3	107.4	108.1	99.2	102.5	102.6	104.5	99.6	108.1
21年	100.9	101.1	101.0	101.1	94.8	99.7	102.1	107.0	103.5	99.7	99.9	103.4	101.8	99.3	100.2
22年	100.0	100.0	100.0	100.0	100.0	100.0	100.0	100.0	100.0	100.0	100.0	100.0	100.0	100.0	100.0
23年	99.5	99.6	99.1	99.5	98.0	100.0	103.0	92.8	100.2	99.7	100.6	98.9	96.0	102.8	105.0
24年	99.5	99.5	98.5	99.6	98.3	99.1	109.3	91.0	100.9	98.5	100.5	99.0	94.6	103.1	112.0
25年	99.7	99.8	98.3	99.2	97.5	98.5	115.5	86.3	102.9	96.7	101.3	100.2	94.5	104.3	119.8
	対 前 年 上 昇 率 (%)														
21年平均	△ 0.9	△ 0.9	△ 0.6	△ 0.1	△ 1.8	0.2	△ 2.0	△ 0.3	△ 4.2	0.5	△ 2.6	0.8	△ 2.6	△ 0.3	△ 7.4
22年	△ 0.9	△ 1.1	△ 1.0	△ 1.1	5.5	0.3	△ 2.1	△ 6.6	△ 3.4	0.3	0.1	△ 3.3	△ 1.7	0.7	△ 0.2
23年	△ 0.5	△ 0.4	△ 0.9	△ 0.5	△ 2.0	0.0	3.0	△ 7.2	0.2	△ 0.3	0.6	△ 1.1	△ 4.0	2.8	5.0
24年	0.0	△ 0.1	△ 0.6	0.0	0.3	△ 0.9	6.1	△ 2.0	0.7	△ 1.2	0.0	0.2	△ 1.5	0.2	6.7
25年	0.2	0.3	△ 0.2	△ 0.3	△ 0.8	△ 0.6	5.7	△ 5.2	2.0	△ 1.8	0.7	1.2	△ 0.1	1.2	7.0
	寄 与 度														
21年平均	△ 0.88	△ 0.85	△ 0.42	△ 0.02	△ 0.06	0.05	△ 0.13	△ 0.01	△ 0.21	0.02	△ 0.31	0.04	△ 0.29	△ 0.02	△ 0.42
22年	△ 0.89	△ 1.05	△ 0.71	△ 0.26	0.20	0.07	△ 0.12	△ 0.21	△ 0.16	0.01	0.01	△ 0.18	△ 0.20	0.04	△ 0.01
23年	△ 0.50	△ 0.38	△ 0.65	△ 0.12	△ 0.08	0.00	0.17	△ 0.22	0.01	△ 0.01	0.07	△ 0.06	△ 0.44	0.15	0.27
24年	0.00	△ 0.10	△ 0.43	0.02	0.01	△ 0.22	0.37	△ 0.06	0.03	△ 0.05	△ 0.01	0.01	△ 0.16	0.02	0.38
25年	0.20	0.29	△ 0.14	△ 0.10	△ 0.03	△ 0.15	0.36	△ 0.15	0.10	△ 0.08	0.10	0.06	△ 0.01	0.07	0.42

注:エネルギー…電気代、ガス代、他の光熱(灯油)、自動車関係費のうちガソリン
 生鮮食品…生鮮魚介、生鮮野菜、生鮮果物

2 月別の動向 (図1・図2・表2、川崎市消費者物価指数(p.10～13))

平成25年各月の動向を対前月上昇率でみると次のとおりです。

【1月】(総合指数 99.1)

生鮮野菜が14.9%、生鮮果物が13.1%上昇したものの、衣料が9.1%、シャツ・セーター・下着類が6.6%下落したことなどが寄与し、総合指数は対前月比0.1%の下落となりました。

【2月】(総合指数 98.8)

教養娯楽用耐久財(テレビ・パソコン等)が6.0%上昇しましたが、生鮮食料が大幅に値下がりしたことや、先月に引き続きシャツ・セーター・下着類等が値下がりしたことにより、総合指数は対前月比0.3%の下落となりました。

【3月】(総合指数 99.1)

先月に引き続き生鮮食品が値下がりしましたが、春夏物衣料が出回り始めたことにより衣料が9.8%上昇したことなどにより、総合指数は対前月比0.3%の上昇となりました。

【4月】(総合指数 99.4)

教養娯楽用耐久財が8.4%下落、生鮮果物が4.5%下落しましたが、シャツ・セーター・下着類が10.4%上昇したことなどが寄与し、総合指数は対前月比0.3%の上昇となりました。

【5月】(総合指数 99.4)

生鮮食品が値下がりしましたが、電気代が2.8%上昇、ガス代が2.1%上昇したことなどにより、総合指数は対前月比で保合となりました。

【6月】(総合指数 99.6)

果物や衣料が値下がりしたものの、教養娯楽用耐久財が14.2%と大きく上昇したことなどにより総合指数は0.2%の上昇となりました。

【7月】(総合指数 99.8)

果物やシャツ・セーター・下着類が値下がりしたものの、6月に引き続き値上がりした教養娯楽用耐久財や野菜・海藻等が寄与し総合指数は0.2%の上昇となりました。

【8月】(総合指数 99.9)

季節的な要因により、宿泊料などを含む教養娯楽サービスや鉄道運賃などを含む交通の値上がりが寄与し総合指数は0.1%の上昇となりました。

【9月】(総合指数 100.3)

前月の反動で交通や教養娯楽サービスが値下がりした一方、秋冬物に切り替わる衣料やシャツ・セーター・下着類の値上がりが寄与し、総合指数は0.4%の上昇となりました。

【10月】(総合指数 100.2)

教養娯楽用耐久財が4.6%下落、自動車等関係費が1.1%下落しましたが、傷害保険料の値上げが実施されたことにより他の諸雑費が5.0%上昇したことなどが寄与し、総合指数は保合となりました。

【11月】(総合指数 100.5)

キャベツなど生鮮野菜が高騰したことにより生鮮食品が5.7%上昇したほか、教養娯楽用耐久財が3.9%上昇したことなどが寄与し、総合指数は0.3%の上昇となりました。

【12月】(総合指数 100.3)

生鮮果物が大きく値上がりしましたが、室内装備品(カーペット・照明器具等)、家庭用耐久財(家電等)、教養娯楽用耐久財等の値下がりが寄与し総合指数は0.2%の下落となりました。

図1 総合指数と対前年上昇率の推移（年平均）
（平成22年=100）

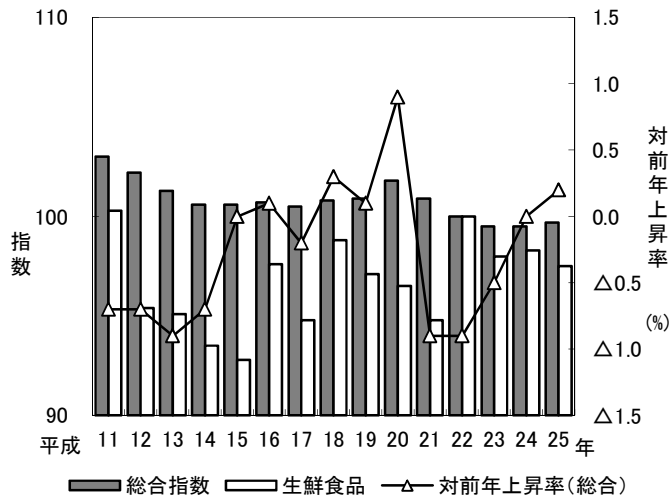


図2 総合指数と対前年同月上昇率の推移（各月）
（平成22年=100とした平成25年中の推移）

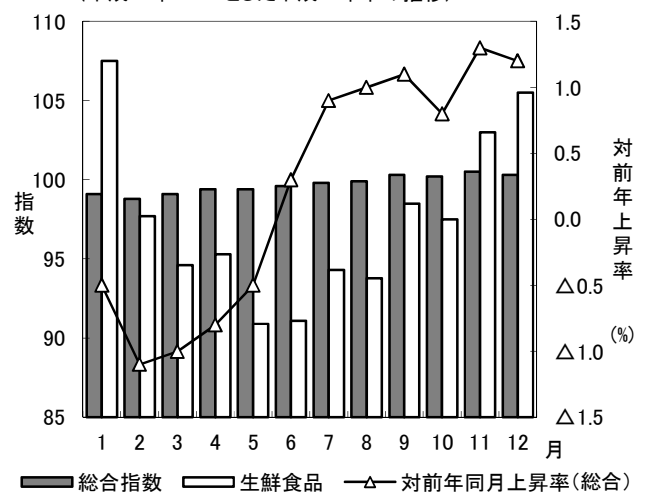


表2 10大費目別指数と上昇率の月別推移(H25)

(平成22年=100)

月次	総合	生鮮食品を除く総合	食料(酒類を除く)及びエネルギーを除く総合	食料	生鮮食品	住居	光熱・水道	家具・家事用品	被服及び履物	保健医療	交通・通信	教育	教養娯楽	諸雑費	(再掲)エネルギー
ウエイト	10,000	9,615	7,170	2,390	385	2,409	581	308	473	448	1,217	525	1,107	542	537
	指 数														
1月	99.1	98.8	97.4	100.7	107.5	98.7	111.9	85.8	98.1	96.6	100.1	99.5	92.0	103.1	115.0
2月	98.8	98.8	97.4	99.1	97.7	98.6	111.1	84.9	97.0	96.9	100.4	100.1	92.9	103.0	115.0
3月	99.1	99.3	98.1	98.6	94.6	98.6	111.2	85.7	102.7	96.7	100.9	100.1	93.6	103.5	115.0
4月	99.4	99.6	98.3	98.8	95.3	98.6	112.5	87.3	105.1	96.8	101.0	99.9	93.6	103.8	116.3
5月	99.4	99.8	98.4	98.2	90.9	98.4	114.8	88.1	104.6	97.0	101.3	99.9	93.6	103.8	118.5
6月	99.6	99.9	98.4	98.4	91.1	98.4	116.5	87.4	103.8	96.8	101.2	99.9	94.7	103.8	120.4
7月	99.8	100.1	98.5	98.8	94.3	98.4	117.7	86.3	101.8	96.8	102.0	99.9	95.6	104.1	122.1
8月	99.9	100.2	98.6	98.4	93.8	98.4	118.3	84.7	100.2	96.6	103.1	99.9	96.8	103.8	123.6
9月	100.3	100.4	98.7	99.6	98.5	98.5	118.6	85.6	105.4	97.0	101.7	100.8	95.6	104.2	124.3
10月	100.2	100.3	98.7	99.5	97.5	98.4	118.7	86.1	105.7	97.1	101.2	100.8	94.9	106.1	123.5
11月	100.5	100.4	98.8	100.4	103.0	98.5	118.0	87.3	105.9	96.3	101.0	100.8	95.5	106.3	122.6
12月	100.3	100.1	98.7	100.3	105.5	98.5	117.1	86.1	104.8	96.2	101.2	100.8	95.2	106.3	121.5
	対 前 月 上 昇 率 (%)														
1月	△0.1	△0.5	△0.5	1.3	9.8	0.0	△0.9	1.2	△6.2	△0.3	0.0	0.7	△0.8	0.4	△0.6
2月	△0.3	0.0	0.0	△1.5	△9.1	△0.2	△0.7	△1.1	△1.1	0.3	0.4	0.7	1.0	0.0	0.0
3月	0.3	0.5	0.7	△0.6	△3.2	0.0	0.1	0.9	5.8	△0.2	0.5	0.0	0.8	0.5	0.0
4月	0.3	0.3	0.3	0.3	0.8	0.0	1.2	1.9	2.4	0.1	0.1	△0.2	0.0	0.3	1.1
5月	0.0	0.2	0.0	△0.7	△4.6	△0.2	2.0	0.9	△0.5	0.2	0.3	0.0	0.1	0.0	1.9
6月	0.2	0.2	0.0	0.3	0.3	△0.1	1.5	△0.8	△0.8	△0.2	△0.2	0.0	1.1	0.0	1.6
7月	0.2	0.1	0.1	0.4	3.4	0.0	1.0	△1.3	△1.9	△0.1	0.8	0.0	0.9	0.2	1.4
8月	0.1	0.1	0.1	△0.4	△0.5	0.0	0.5	△1.9	△1.6	△0.2	1.1	0.0	1.3	△0.3	1.3
9月	0.4	0.2	0.1	1.2	5.0	0.0	0.3	1.1	5.2	0.4	△1.3	0.9	△1.3	0.4	0.5
10月	0.0	0.0	0.0	△0.1	△1.0	△0.1	0.0	0.5	0.2	0.1	△0.5	0.0	△0.7	1.8	△0.6
11月	0.3	0.1	0.1	0.9	5.7	0.1	△0.6	1.4	0.2	△0.8	△0.2	0.0	0.6	0.2	△0.7
12月	△0.2	△0.3	△0.1	△0.1	2.4	0.0	△0.8	△1.3	△1.0	△0.1	0.2	0.0	△0.2	△0.1	△0.9
	対 前 年 同 月 上 昇 率 (%)														
1月	△0.5	△0.5	△1.1	△0.3	△1.8	△0.6	4.9	△10.8	2.9	△3.0	△0.7	0.2	△2.1	0.5	6.0
2月	△1.1	△0.7	△1.3	△2.1	△10.0	△0.8	4.1	△10.4	1.2	△2.4	0.2	0.2	△3.0	0.4	5.6
3月	△1.0	△0.5	△0.9	△2.6	△12.3	△0.7	4.3	△9.2	2.6	△2.7	△0.3	0.2	△1.8	0.8	4.6
4月	△0.8	△0.4	△0.8	△2.1	△9.8	△0.6	5.4	△8.0	1.4	△2.6	△0.1	1.1	△2.2	0.4	4.8
5月	△0.5	0.0	△0.6	△2.3	△12.4	△0.7	7.4	△5.6	1.2	△2.7	0.5	1.1	△1.8	0.6	7.7
6月	0.3	0.4	△0.3	△0.5	△4.0	△0.8	8.4	△4.8	0.9	△2.6	1.1	1.1	0.2	0.4	9.9
7月	0.9	0.9	0.3	0.1	1.2	△0.7	8.7	△4.1	4.9	△1.6	1.6	1.1	1.5	0.7	11.0
8月	1.0	0.9	0.4	0.6	4.7	△0.6	8.1	△4.5	6.2	△0.8	1.5	1.1	1.2	0.7	10.6
9月	1.1	0.6	0.3	2.0	14.2	△0.5	4.4	△2.4	1.5	△0.5	1.5	2.1	0.9	1.1	6.4
10月	0.8	0.6	0.3	0.9	6.2	△0.5	4.6	△2.3	1.3	△0.7	0.7	2.1	0.7	2.8	5.7
11月	1.3	0.9	0.7	1.8	13.4	△0.3	4.3	0.6	0.5	△1.3	1.4	2.1	2.5	3.2	5.9
12月	1.2	0.9	0.8	1.0	7.8	△0.3	3.7	1.5	0.2	△0.6	1.2	2.1	2.7	3.5	5.1

3 項目別の動き (表1～3・各図)

平成25年の対前年上昇率(0.2%上昇)について、10大費目別に寄与度をみると、プラスは「光熱・水道」(0.36)、「被服及び履物」(0.10)、「交通・通信」(0.10)、「諸雑費」(0.07)、「教育」(0.06)、となり、マイナスは「住居」($\Delta 0.15$)、「家具・家事用品」($\Delta 0.15$)、「食料」($\Delta 0.10$)、「保健医療」($\Delta 0.08$)「教養娯楽」($\Delta 0.01$)となっています。

10大費目それぞれの指数及び対前年上昇率の動きをみると、次のようになります。

【食料】(99.2 前年比0.3%下落) (図3・図4)

中分類の対前年上昇率をみると、菓子類は1.0%の上昇、乳卵類は0.3%の上昇、外食は0.4%の上昇となっており、野菜・海藻は保合となっています。一方、穀類は0.7%、魚介類は0.1%、肉類は0.1%、果物は2.4%、油脂・調味料は0.8%、調理食品は1.1%、飲料は2.9%、酒類は1.2%の下落となっています。

生鮮食品についてみると、生鮮野菜は0.8%上昇しましたが、生鮮果物が2.2%の下落、生鮮魚介が2.5%の下落となり、生鮮食品全体では0.8%の下落となりました。生鮮食品を除く食料は0.2%の下落となり、これらを合わせた「食料」全体も0.3%の下落となりました。

図3 食料指数の動き

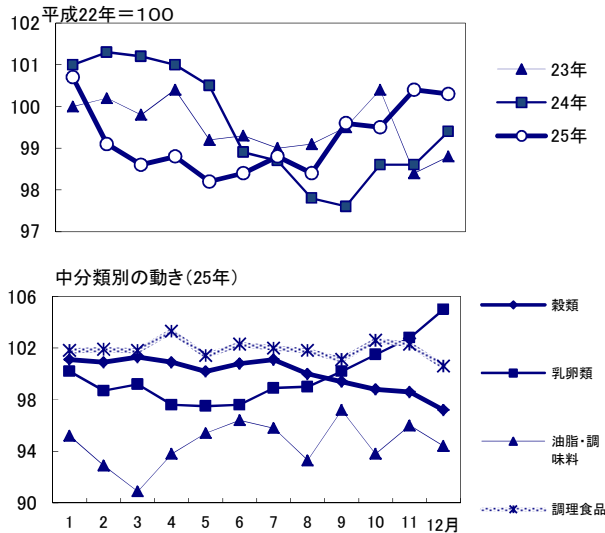
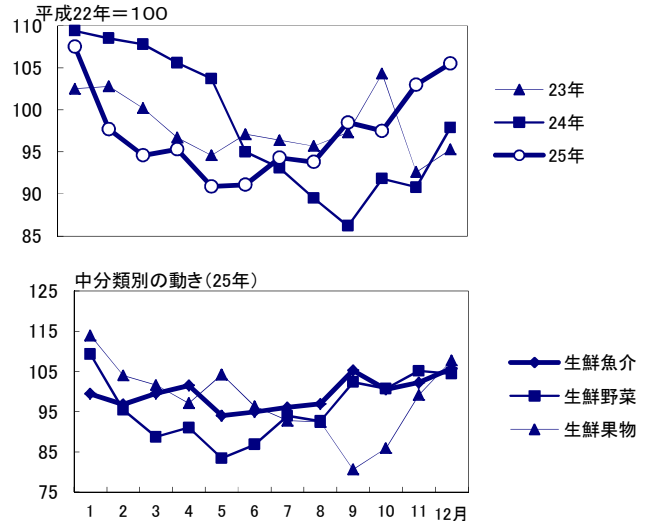


図4 生鮮食品指数の動き



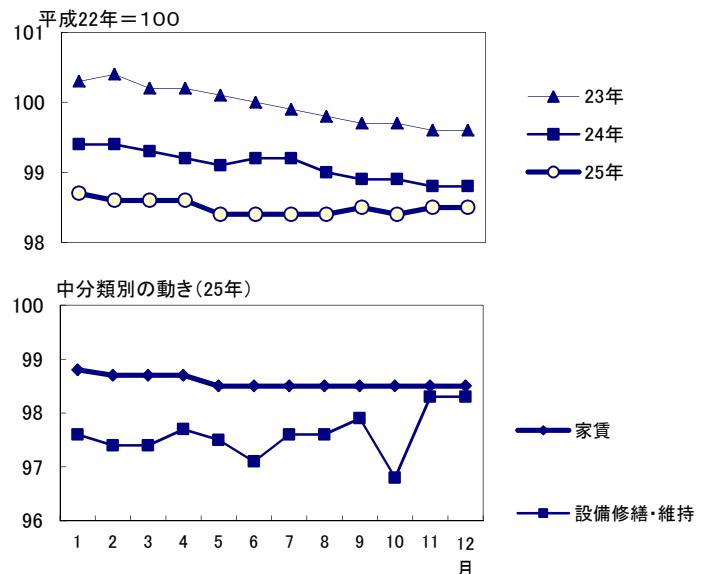
【住居】(98.5 前年比0.6%下落) (図5)

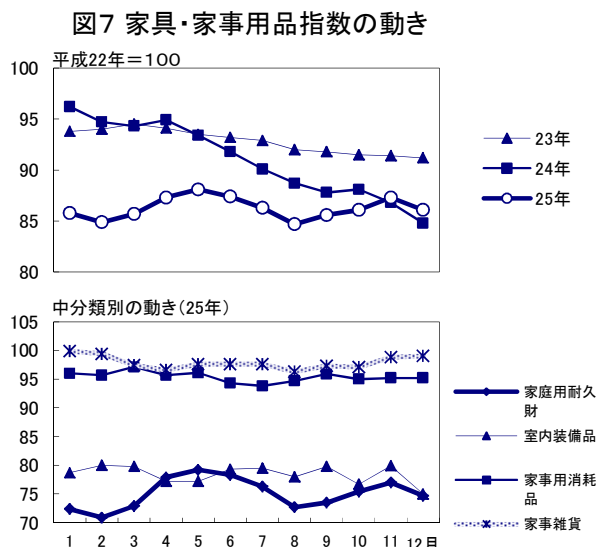
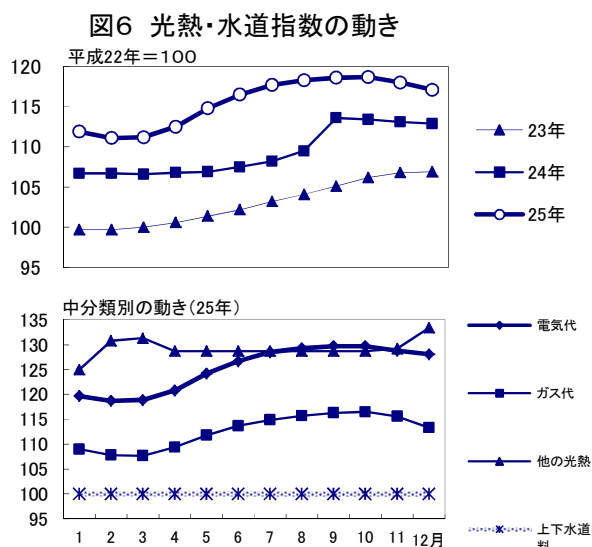
設備修繕・維持は0.9%の下落、家賃は0.6%の下落、持家の帰属家賃を除く住居は0.4%の下落となり、「住居」全体では0.6%の下落となりました。また、「住居」の月別の動きをみると、全ての月で対前年同月上昇率がマイナスとなっており、下落傾向が続いています。

【光熱・水道】(115.5 前年比5.7%上昇) (図6)

上下水道料は保合となったものの、電気代が10.0%、ガス代が3.0%、他の光熱が7.1%上昇したため、「光熱・水道」全体では5.7%の上昇となりました。また、「光熱・水道」の月別の動きをみると全ての月で対前年同月上昇率がプラスとなっています。

図5 住居指数の動き





【家具・家事用品】 (86.3 前年比 5.2%下落) (図7)

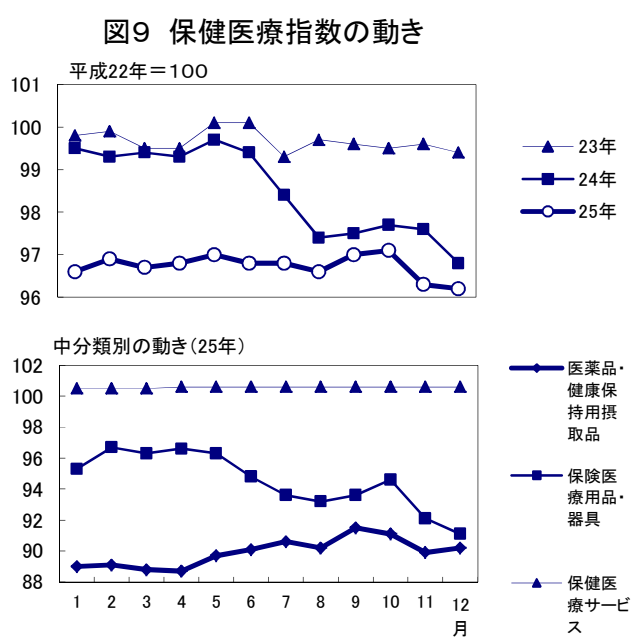
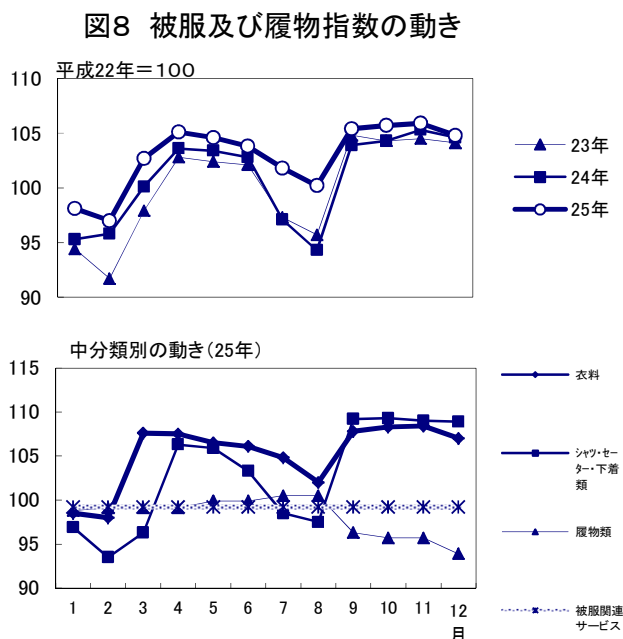
家事用消耗品(トイレットペーパーなど)が0.1%上昇したものの、白物家電製品(冷蔵庫、エアコンなど)を含む家庭用耐久財が9.8%、室内装備品が7.2%、寝具類が4.9%、家事雑貨(食器、台所用品など)が2.9%、家事サービスが0.2%下落したため、「家具・家事用品」全体では5.2%の下落となりました。

【被服及び履物】 (102.9 前年比 2.0%上昇) (図8)

被服関連サービス(洗濯代など)は0.1%下落したものの、ウエイトの大きなシャツ・セーター・下着類が3.3%、衣料(和服、洋服)が1.9%上昇したほか、履物類が1.3%、他の被服類(靴下、ネクタイなど)が1.9%上昇し、「被服及び履物」全体では2.0%の上昇となりました。

【保健医療】 (96.7 前年比 1.8%下落) (図9)

保健医療サービス(診療代など)は0.1%上昇したものの、保健医療用品・器具(眼鏡、紙おむつなど)が5.3%、医薬品・健康保持用摂取品(感冒薬、ドリンク剤など)が3.7%下落したため、「保健医療」全体では1.8%の下落となりました。また、「保健医療」の月別の動きをみると全ての月で対前年同月上昇率がマイナスとなっています。



【交通・通信】（101.3 前年比 0.7%上昇）（図10）

通信は0.9%、交通は0.2%下落したものの、自動車等関係費が2.1%上昇し、「交通・通信」全体では0.7%の上昇となりました。

【教育】（100.2 前年比 1.2%上昇）（図11）

補習教育が3.1%、教科書・学習参考教材が1.8%、授業料等が0.3%上昇したため、「教育」全体では1.2%の上昇となりました。

図10 交通・通信指数の動き

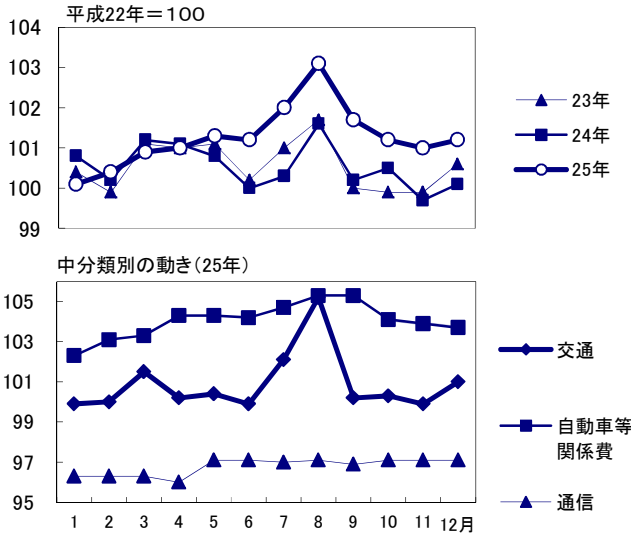
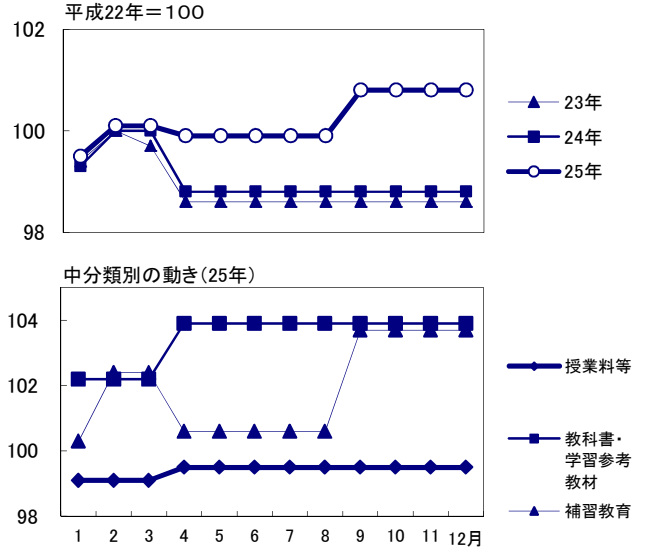


図11 教育指数の動き



【教養娯楽】（94.5 前年比 0.1%下落）（図12）

ウェイトの大きな教養娯楽サービス(宿泊料など)が0.5%上昇したものの、教養娯楽用耐久財(テレビ、パソコンなど)が3.2%下落したほか、教養娯楽用品(家庭用ゲーム機など)が0.5%下落したため、「教養娯楽」全体では0.1%の下落となりました。

図12 教養娯楽指数の動き

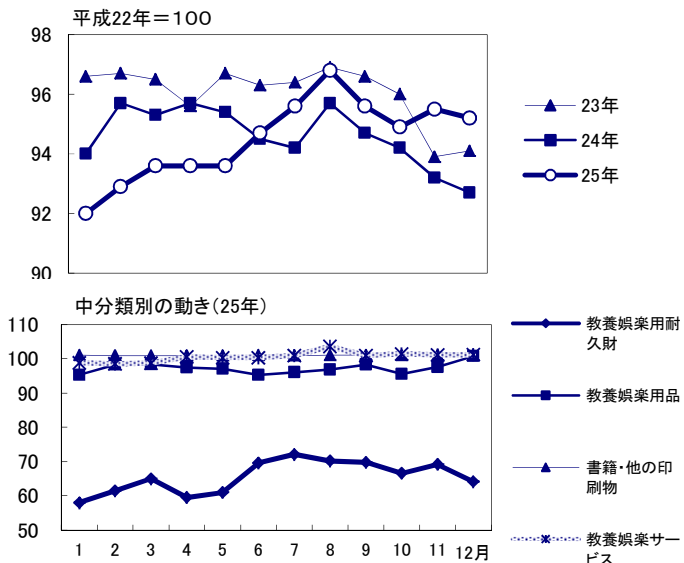
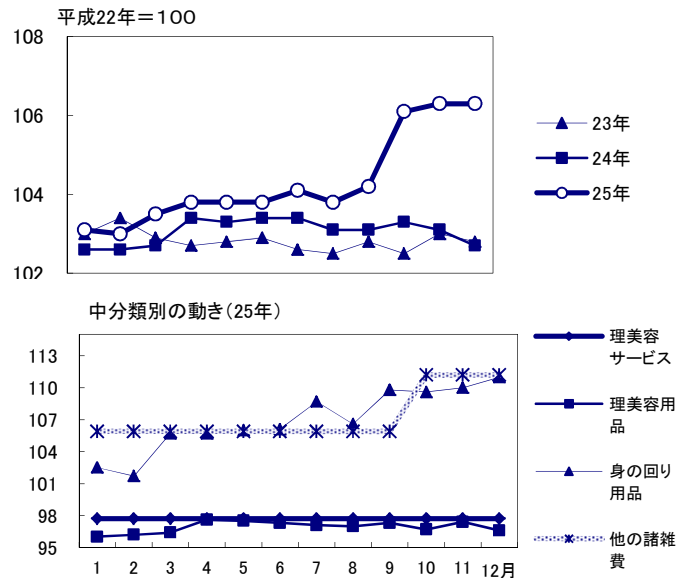


図13 諸雑費指数の動き



【諸雑費】（104.3 前年比 1.2%上昇）(図13)

理美容用品(化粧品など)は 0.7%下落したものの、身の回り用品(かばん、腕時計など)が 6.0%上昇、他の諸雑費(損害保険料など)が 1.6%上昇したため、「諸雑費」全体では 1.2%の上昇となりました。

【(再掲)エネルギー】（119.8 前年比 7.0%上昇）(図14)

電気代、ガス代、灯油、ガソリンで構成される「(再掲)エネルギー」は、電気代、ガス代の値上がりなどにより 7.0%の上昇となりました。

月別の動きをみると、全ての月で対前年同月上昇率がプラスとなっています。

図14 (再掲)エネルギー指数の動き

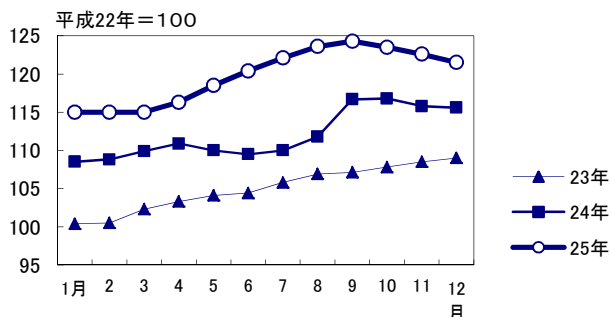


表3 中分類別対前年上昇率と寄与度(H24~H25)

中分類	平成24年		平成25年		中分類	平成24年		平成25年	
	上昇率	寄与度	上昇率	寄与度		上昇率	寄与度	上昇率	寄与度
	(%)		(%)			(%)		(%)	
総 合	0.0	0.00	0.2	0.20					
生鮮食料品を除く総合	△0.1	△0.10	0.3	0.29	家事雑貨	2.2	0.01	△2.9	△0.02
持家の帰属家賃を除く総合	0.1	0.08	0.4	0.33	家事消耗品	△2.8	△0.02	0.1	0.00
持家の帰属家賃及び生鮮食品を除く総合	0.1	0.16	0.4	0.32	家事サービス	△0.1	△0.00	△0.2	△0.00
食料(酒類を除く)及びエネルギーを除く総合	△0.6	△0.43	△0.2	△0.14	被 服 及 び 履 物	0.7	0.03	2.0	0.10
食 料	0.0	0.02	△0.3	△0.10	衣 料	0.3	0.00	1.9	0.05
生 鮮 食 品	0.3	0.01	△0.8	△0.03	和 服	0.9	0.00	2.2	0.00
生 鮮 食 品 を 除 く 食 料	0.0	0.00	△0.2	△0.04	洋 服	0.2	0.00	1.9	0.04
穀 類	3.6	0.07	△0.7	△0.01	シャツ・セーター・下着類	0.1	0.00	3.3	0.04
魚 介 類	2.0	0.04	△0.1	△0.00	シャツ・セーター類	3.9	0.03	1.9	0.02
生 鮮 魚 介	0.8	0.01	△2.5	△0.03	下 着 類	△9.3	△0.03	7.2	0.02
肉 類	1.1	0.02	△0.1	△0.00	履 物 類	5.2	0.03	1.3	0.01
乳 卵 類	△2.0	△0.02	0.3	0.00	他 の 被 服 類	△0.5	△0.00	1.9	0.01
野 菜 ・ 海 藻	△1.0	△0.03	0.0	0.00	被 服 関 連 サ ー ビ ス	△0.6	△0.00	△0.1	△0.00
生 鮮 野 菜	△0.6	△0.01	0.8	0.02	保 健 医 療	△1.2	△0.05	△1.8	△0.08
果 物	1.9	0.02	△2.4	△0.02	医 薬 品 ・ 健 康 保 持 用 摂 取 品	△4.6	△0.05	△3.7	△0.04
生 鮮 果 物	1.8	0.01	△2.2	△0.02	保 健 医 療 用 品 ・ 器 具	△0.8	△0.01	△5.3	△0.04
油 脂 ・ 調 味 料	△2.9	△0.03	△0.8	△0.01	保 健 医 療 サ ー ビ ス	0.2	0.01	0.1	0.00
菓 子 類	△1.0	△0.02	1.0	0.02	交 通 ・ 通 信	0.0	△0.01	0.7	0.10
調 理 食 品	1.3	0.03	△1.1	△0.03	交 通	△0.3	△0.01	△0.2	△0.01
飲 料	△0.8	△0.01	△2.9	△0.04	自 動 車 等 関 係 費	0.7	0.04	2.1	0.12
酒 類	△1.6	△0.01	△1.2	△0.01	通 信	△1.1	△0.04	△0.9	△0.03
外 食	△0.9	△0.05	0.4	0.02	教 育	0.2	0.01	1.2	0.06
住 居	△0.9	△0.22	△0.6	△0.15	授 業 料 等	0.2	0.01	0.3	0.01
持家の帰属家賃を除く住居	△0.8	△0.06	△0.4	△0.03	教 科 書 ・ 学 習 参 考 教 材	1.7	0.00	1.8	0.00
家 賃	△0.8	△0.20	△0.6	△0.11	補 習 教 育	0.0	0.00	3.1	0.05
持家の帰属家賃を除く家賃	△0.6	△0.03	△0.3	△0.02	教 養 娛 楽	△1.5	△0.16	△0.1	△0.01
設 備 修 繕 ・ 維 持	△1.3	△0.02	△0.9	△0.01	教 養 娛 楽 用 耐 久 財	△6.6	△0.08	△3.2	△0.04
光 熱 ・ 水 道	6.1	0.37	5.7	0.36	教 養 娛 楽 用 品	△2.5	△0.05	△0.5	△0.01
電 気 代	9.9	0.27	10.0	0.30	書 籍 ・ 他 の 印 刷 物	0.6	0.01	0.2	0.00
ガ ス 代	5.3	0.10	3.0	0.06	教 養 娛 楽 サ ー ビ ス	△0.6	△0.04	0.5	0.03
他 の 光 熱	3.9	0.00	7.1	0.00	諸 雑 費	0.2	0.02	1.2	0.07
上 下 水 道 料	0.0	0.00	0.0	0.00	理 美 容 サ ー ビ ス	△0.4	△0.01	0.4	0.00
家 具 ・ 家 事 用 品	△2.0	△0.06	△5.2	△0.15	理 美 容 用 品	△1.5	△0.02	△0.7	△0.01
家 庭 用 耐 久 財	△4.5	△0.05	△9.8	△0.11	身 の 回 り 用 品	1.1	0.01	6.0	0.04
室 内 装 備 品	1.0	0.00	△7.2	△0.01	た ば こ	0.0	0.00	0.0	0.00
寝 具 類	△0.8	△0.00	△4.9	△0.01	他 の 諸 雑 費	1.3	0.03	1.6	0.04
工 業 用 エ ン エ ー ジ	6.7	0.38	7.0	0.42	教 養 娛 楽 関 係 費	△1.4	△0.17	△0.1	△0.01
教 育 関 係 費	0.2	0.01	1.2	0.07	情 報 通 信 関 係 費	△0.6	△0.03	△0.5	△0.02

4 20大都市の消費者物価指数 (表4・図15・参考表)

平成25年の20大都市*の状況を総合指数(平成22年=100)で見ると、最も高いのは札幌市の101.0、最も低いのは東京都区部及び熊本市の99.1で、本市(99.7)は、13番目となっています。

同様に総合指数の対前年上昇率をみると、平成21年及び22年は数値のある全ての大都市で下落しましたが、平成23年は札幌市、京都市、岡山市及び広島市が上昇に転じ、平成24年は上昇または保合に転じた都市が増え、平成25年は浜松市と広島市を除き全ての大都市で上昇または保合となっています。また、最も上昇したのは札幌市の0.8%、最も下落したのは浜松市のマイナス0.2%で、本市(0.2%の上昇)は8番目となっています。

消費者物価指数の調査対象である全51市(都道府県庁所在市(東京都については東京都区部)及び政令指定都市(川崎市、浜松市、堺市及び北九州市))では、上昇した市は42市、下落した市は4市、保合が5市で、全国的に上昇傾向となっています。なお、調査対象の全51都市で最も対前年上昇率が高いのは水戸市の1.0%、最も低いのは浜松市のマイナス0.2%となっています。

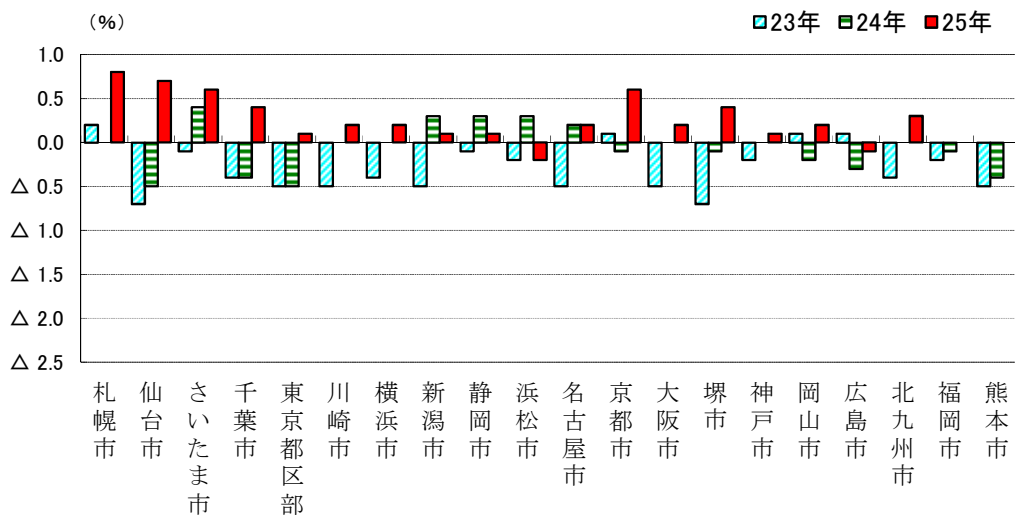
※ 20大都市 = 政令指定都市(相模原市を除く)及び東京都区部

表4 20大都市の消費者物価指数(H20~H25)

	消費者物価指数(総合) 平成22年=100							総合指数対前年上昇率(%)					
	20年平均	21年	22年	23年	24年	25年		20年平均	21年	22年	23年	24年	25年
全 国	102.1	100.7	100.0	99.7	99.7	100.0	全 国	1.4	△ 1.4	△ 0.7	△ 0.3	0.0	0.4
札 幌 市	103.0	100.6	100.0	100.2	100.1	101.0	札 幌 市	2.0	△ 2.4	△ 0.6	0.2	0.0	0.8
仙 台 市	102.5	100.8	100.0	99.3	98.8	99.5	仙 台 市	1.1	△ 1.7	△ 0.8	△ 0.7	△ 0.5	0.7
さいたま市	102.1	101.0	100.0	99.9	100.3	100.8	さいたま市	1.2	△ 1.1	△ 1.0	△ 0.1	0.4	0.6
千葉市	102.0	100.4	100.0	99.6	99.2	99.6	千葉市	1.0	△ 1.6	△ 0.4	△ 0.4	△ 0.4	0.4
東京都区部	102.2	101.0	100.0	99.5	99.0	99.1	東京都区部	1.0	△ 1.2	△ 1.0	△ 0.5	△ 0.5	0.1
川 崎 市	101.8	100.9	100.0	99.5	99.5	99.7	川 崎 市	0.9	△ 0.9	△ 0.9	△ 0.5	0.0	0.2
横 浜 市	101.8	100.7	100.0	99.7	99.6	99.9	横 浜 市	1.3	△ 1.1	△ 0.7	△ 0.4	0.0	0.2
新 潟 市	102.0	100.4	100.0	99.5	99.8	99.9	新 潟 市	1.1	△ 1.6	△ 0.4	△ 0.5	0.3	0.1
静 岡 市	101.3	101.1	100.0	99.9	100.2	100.4	静 岡 市	1.6	△ 0.2	△ 1.1	△ 0.1	0.3	0.1
浜 松 市	-	-	100.0	99.8	100.1	99.9	浜 松 市	-	-	-	△ 0.2	0.3	△ 0.2
名 古 屋 市	102.3	101.5	100.0	99.6	99.7	99.9	名 古 屋 市	1.2	△ 0.8	△ 1.5	△ 0.5	0.2	0.2
京 都 市	101.8	100.9	100.0	100.1	100.0	100.6	京 都 市	1.0	△ 0.9	△ 0.9	0.1	△ 0.1	0.6
大 阪 市	102.9	102.1	100.0	99.5	99.5	99.8	大 阪 市	0.7	△ 0.7	△ 2.1	△ 0.5	0.0	0.2
堺 市	-	-	100.0	99.3	99.2	99.6	堺 市	-	-	-	△ 0.7	△ 0.1	0.4
神 戸 市	101.5	100.4	100.0	99.8	99.8	99.9	神 戸 市	1.0	△ 1.1	△ 0.4	△ 0.2	0.0	0.1
岡 山 市	102.5	100.8	100.0	100.1	99.9	100.1	岡 山 市	1.7	△ 1.7	△ 0.8	0.1	△ 0.2	0.2
広 島 市	102.3	101.0	100.0	100.1	99.7	99.7	広 島 市	1.9	△ 1.3	△ 1.0	0.1	△ 0.3	△ 0.1
北 九 州 市	101.7	100.5	100.0	99.6	99.6	99.9	北 九 州 市	1.2	△ 1.2	△ 0.5	△ 0.4	0.0	0.3
福 岡 市	102.1	100.7	100.0	99.8	99.6	99.6	福 岡 市	1.0	△ 1.4	△ 0.7	△ 0.2	△ 0.1	0.0
熊 本 市	101.0	100.3	100.0	99.5	99.1	99.1	熊 本 市	1.2	△ 0.7	△ 0.3	△ 0.5	△ 0.4	0.0

※地域は平成21年8月3日現在の区域による。ただし、ウエイトについては平成19年4月1日現在の区域による。

図15 20大都市消費者物価指数(総合)対前年上昇率 (H23~H25)



5 20大都市の消費者物価地域差指数 (表5・図16・参考表)

現時点で公表されている最新の20大都市の平成24年地域差指数(51市平均を基準(=100)とした年平均の指数)をみると、「持家の帰属家賃を除く総合」は、最も高いのは横浜市の106.7、次いで高いのは東京都区部の106.0で、本市は3番目に高い105.7となっています。一方、20大都市の中で、最も低いのは北九州市の96.7、次いで低いのは福岡市の97.4となっています。最近6年間の動きをみると、平成20年まで物価水準が最も高かった東京都区部を、平成21年に横浜市が抜いて最も高くなりました。本市は平成17年以降、3番目に高い物価水準に位置しています。

「食料」についてみると、最も高いのは横浜市の105.8、次いで高いのは東京都区部の105.0で、本市は3番目に高い104.4となっています。一方、最も低いのは福岡市の94.9、次いで札幌市の96.7となっています。

また、調査対象の全51都市で比較しても本市は「持家の帰属家賃を除く総合」「食料」とともに3番目に高くなっています。なお、最も低いのは、「持家の帰属家賃を除く総合」は北九州市(96.7)で、「食料」は長野市(93.5)となっています。

図16 20大都市の消費者物価地域差指数(H24)
(持家の帰属家賃を除く総合)

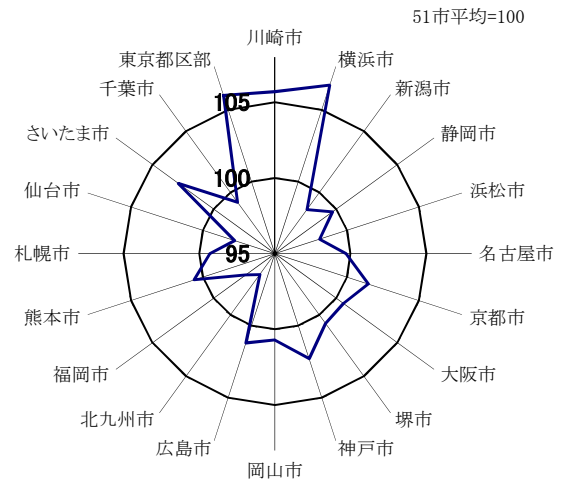


表5 20大都市の消費者物価地域差指数(H19~H24)

	19年平均	20年	21年	22年	23年	24年		19年平均	20年	21年	22年	23年	24年
消費者物価地域差指数 51市平均=100 持家の帰属家賃を除く総合													
札幌市	103.1	103.4	103.2	99.3	99.0	99.3	札幌市	100.3	100.7	100.7	95.2	95.6	96.7
仙台市	99.8	99.5	99.5	98.0	97.7	97.8	仙台市	97.5	96.9	97.0	97.4	97.7	97.1
さいたま市	104.6	104.7	104.5	102.5	102.3	102.9	さいたま市	104.8	104.7	103.7	102.9	102.1	102.3
千葉市	102.2	102.0	101.6	98.4	99.1	99.2	千葉市	102.1	100.9	99.7	100.7	101.0	100.1
東京都区部	110.9	110.4	110.0	106.5	106.3	106.0	東京都区部	108.4	107.9	107.5	106.5	106.0	105.0
川崎市	108.5	108.3	108.5	105.5	105.9	105.7	川崎市	108.1	107.9	107.8	104.1	104.2	104.4
横浜市	110.4	110.2	110.2	106.8	107.1	106.7	横浜市	108.2	108.2	108.1	105.9	106.0	105.8
新潟市	102.7	102.4	102.0	98.7	98.7	98.6	新潟市	100.4	99.9	99.3	96.9	97.7	98.6
静岡市	105.1	105.5	105.5	99.1	99.3	99.7	静岡市	103.0	103.8	105.3	98.3	98.6	99.3
浜松市	-	-	-	97.5	97.5	98.1	浜松市	-	-	-	97.5	96.6	97.2
名古屋市	104.8	104.6	104.8	99.2	99.3	99.7	名古屋市	105.4	105.3	105.6	97.9	98.8	99.8
京都市	106.0	105.6	105.3	101.6	101.8	101.5	京都市	107.3	107.0	105.8	100.2	100.5	100.5
大阪市	107.2	107.0	107.1	101.3	101.0	100.6	大阪市	106.1	105.4	106.2	100.7	100.6	101.2
堺市	-	-	-	100.8	100.3	100.7	堺市	-	-	-	102.1	101.4	101.2
神戸市	103.9	103.8	103.5	101.7	101.9	102.3	神戸市	104.6	104.9	104.8	102.8	102.7	102.7
岡山市	104.5	105.6	104.0	99.8	100.4	100.7	岡山市	106.1	106.9	105.5	99.0	100.1	101.0
広島市	101.9	102.5	102.5	101.3	101.7	101.2	広島市	101.1	101.9	102.4	102.0	101.9	101.1
北九州市	99.5	99.2	99.5	97.1	96.6	96.7	北九州市	100.4	100.0	100.0	97.0	97.6	97.6
福岡市	100.7	100.1	100.0	97.4	97.4	97.4	福岡市	100.6	99.6	98.9	95.2	95.8	94.9
熊本市	99.6	99.7	100.2	100.1	100.1	100.6	熊本市	100.5	100.4	101.7	101.4	101.3	101.2

※平成21年以前は全国=100

平成19年平均値～20年平均値は、平成16年10月15日現在の区域による。ただし、ウエイトについては、平成14年7月1日現在の区域による。

平成21年平均値は、平成16年10月15日現在の区域による。ただし、ウエイトについては、平成19年4月1日現在の区域による。

平成22年平均値～平成24年平均値は、平成21年8月3日現在の区域による。

川 崎 市 消 費

(平成22年=100)

年 月	総 合	食 料				食 料 (酒類を除く) 及びエネルギーを除く総合	食 料			穀 類
		生 鮮 食 品 を 除 く 総 合	持 家 の 帰 属 家 賃 を 除 く 総 合	持 家 の 帰 属 家 賃 及 び 生 鮮 食 品 を 除 く 総 合	食 料 (酒類を除く) 及びエネルギーを除く総合		生 鮮 食 品	生 鮮 食 品 を 除 く 食 料	穀 類	
ウエイト	10,000	9,615	8,294	7,909	7,170	2,390	385	2,004	210	
平成15年	100.6	100.9	101.2	101.6	-	97.0	92.8	97.7	102.1	
16	100.7	100.8	101.3	101.4	-	98.3	97.6	98.4	104.7	
17	100.5	100.7	100.9	101.2	101.8	97.6	94.8	98.0	99.8	
18	100.8	100.9	101.1	101.3	101.6	98.6	98.8	98.5	98.5	
19	100.9	101.0	101.1	101.3	101.5	98.7	97.1	99.0	99.1	
20	101.8	102.0	102.2	102.5	101.6	101.2	96.5	102.0	105.3	
21	100.9	101.1	101.1	101.4	101.0	101.1	94.8	102.2	104.2	
22	100.0	100.0	100.0	100.0	100.0	100.0	100.0	100.0	100.0	
23	99.5	99.6	99.5	99.5	99.1	99.5	98.0	99.8	97.2	
24	99.5	99.5	99.6	99.7	98.5	99.6	98.3	99.8	100.7	
25	99.7	99.8	100.0	100.1	98.3	99.2	99.6	97.5	100.0	
平成25年1月	99.1	98.8	99.2	98.8	97.4	100.7	99.4	107.5	101.1	
2	98.8	98.8	98.8	98.9	97.4	99.1	99.4	97.7	100.9	
3	99.1	99.3	99.2	99.4	98.1	98.6	99.3	94.6	101.3	
4	99.4	99.6	99.6	99.8	98.3	98.8	99.5	95.3	100.9	
5	99.4	99.8	99.6	100.1	98.4	98.2	99.6	90.9	100.2	
6	99.6	99.9	99.9	100.3	98.4	98.4	99.8	91.1	100.8	
7	99.8	100.1	100.2	100.4	98.5	98.8	99.7	94.3	101.1	
8	99.9	100.2	100.2	100.5	98.6	98.4	99.3	93.8	100.0	
9	100.3	100.4	100.7	100.8	98.7	99.6	99.8	98.5	99.4	
10	100.2	100.3	100.6	100.8	98.7	99.5	99.8	97.5	98.8	
11	100.5	100.4	100.9	100.8	98.8	100.4	99.9	103.0	98.6	
12	100.3	100.1	100.7	100.5	98.7	100.3	99.3	105.5	97.2	

年 月	飲 料	酒 類	外 食	住 居	家 賃		設 備 修 繕 維 持 費	光 熱 道	
					持 家 の 帰 属 家 賃 を 除 く 住 居	持 家 の 帰 属 家 賃 を 除 く 家 賃			
ウエイト	136	97	545	2,409	703	2,245	539	164	581
平成15年	117.1	97.8	89.9	98.4	100.4	97.9	99.7	105.2	97.1
16	115.4	96.6	92.9	98.6	100.4	98.2	99.8	104.9	96.9
17	112.4	95.8	94.3	98.4	99.8	97.9	99.0	105.0	96.8
18	110.3	96.5	94.8	98.9	100.0	98.5	99.2	105.2	96.6
19	108.4	98.6	96.4	99.4	99.8	99.1	99.1	104.2	98.9
20	105.8	99.0	98.4	99.5	99.7	99.3	99.1	103.0	100.0
21	109.0	101.5	99.4	99.5	99.5	99.3	99.0	102.6	104.3
22	105.8	101.8	100.1	99.7	99.5	99.5	99.1	102.6	102.1
23	100.0	100.0	100.0	100.0	100.0	100.0	100.0	100.0	100.0
24	99.5	99.2	100.4	100.0	99.9	100.0	99.9	99.8	103.0
25	95.9	96.5	99.9	98.5	98.7	98.6	99.0	97.6	115.5
平成25年1月	97.4	96.5	99.4	98.7	98.7	98.8	99.0	97.6	111.9
2	97.0	96.9	99.4	98.6	98.6	98.7	98.9	97.4	111.1
3	94.8	96.9	99.4	98.6	98.6	98.7	99.0	97.4	111.2
4	95.8	97.3	99.6	98.6	98.7	98.7	99.1	97.7	112.5
5	96.9	96.5	100.1	98.4	98.7	98.5	99.1	97.5	114.8
6	95.7	95.8	100.1	98.4	98.6	98.5	99.0	97.1	116.5
7	95.8	96.4	100.1	98.4	98.7	98.5	99.0	97.6	117.7
8	95.6	96.0	100.1	98.4	98.7	98.5	99.0	97.6	118.3
9	96.2	96.4	100.1	98.5	98.8	98.5	99.0	97.9	118.6
10	95.8	96.6	100.1	98.4	98.5	98.5	99.0	96.8	118.7
11	95.6	96.5	100.2	98.5	98.8	98.5	99.0	98.3	118.0
12	94.5	96.3	100.2	98.5	98.8	98.5	99.0	98.3	117.1

者 物 価 指 数

魚介類	(うち) 生鮮魚介	肉類	乳卵類	野菜・海藻	(うち) 生鮮野菜	果物	(うち) 生鮮果物	油・調味料	菓子類	調理食品
183	110	186	101	285	193	87	83	98	209	254
98.2	94.9	94.8	97.9	95.4	91.6	91.7	91.3	100.0	94.4	100.7
96.5	92.6	98.7	98.7	101.1	101.2	98.1	98.4	100.4	94.6	99.1
95.2	90.3	98.4	102.5	97.0	95.4	99.9	100.5	100.7	95.1	97.7
98.3	93.9	99.8	101.3	100.8	100.8	101.4	102.1	99.9	95.1	97.5
100.6	96.1	102.1	98.8	96.6	94.9	102.4	103.2	100.0	95.5	95.9
103.4	100.6	104.5	104.0	97.1	94.3	94.8	94.9	105.3	101.0	98.8
103.9	101.3	103.7	100.8	95.8	91.5	92.0	91.7	102.0	102.9	101.2
100.0	100.0	100.0	100.0	100.0	100.0	100.0	100.0	100.0	100.0	100.0
100.4	101.2	101.4	101.7	96.6	95.9	98.5	98.5	98.3	98.5	101.7
102.4	102.0	102.5	99.6	95.7	95.3	100.4	100.2	95.4	97.5	103.0
102.3	99.4	102.4	99.9	95.7	96.1	98.0	98.0	94.6	98.5	101.9
101.7	99.4	101.6	100.2	104.6	109.3	113.1	113.9	95.2	96.6	101.8
100.0	96.8	101.8	98.7	95.3	95.4	103.7	104.0	92.9	98.7	101.9
101.6	99.5	102.9	99.2	90.7	88.7	101.4	101.6	90.9	99.0	101.8
103.2	101.5	101.4	97.6	92.3	91.0	97.1	97.1	93.8	98.8	103.3
98.9	94.0	102.1	97.5	87.0	83.4	103.8	104.2	95.4	99.0	101.4
99.9	94.9	103.1	97.6	89.5	86.8	96.4	96.3	96.4	99.0	102.3
100.7	96.0	102.2	98.9	94.2	93.9	93.1	92.7	95.8	97.8	102.0
101.3	96.9	100.8	99.0	93.2	92.6	92.8	92.4	93.3	97.7	101.8
106.7	105.2	102.6	100.2	100.1	102.3	81.6	80.6	97.2	98.8	101.1
104.1	100.5	103.1	101.5	98.7	100.7	86.2	85.9	93.8	99.3	102.6
104.3	102.2	103.3	102.8	101.7	105.1	99.2	99.1	96.0	98.6	102.3
104.8	105.7	103.8	105.0	101.1	104.4	107.4	107.7	94.4	98.4	100.6

電気代	ガス代	他の光熱	上下水道料	家具・家事用品	家庭用耐財	室内装備品	寝具類	家事雑貨	家事用品	家事サービス
265	172	5	139	308	136	14	15	66	66	12
104.1	92.3	60.3	96.1	113.8	134.0	125.4	103.8	104.7	105.6	105.9
103.0	92.9	63.4	96.1	111.9	124.3	124.0	98.7	105.0	108.4	105.5
101.5	92.3	64.9	98.4	110.3	116.5	128.6	99.8	104.6	108.3	105.5
99.2	91.7	80.5	100.0	108.3	112.7	122.4	101.5	104.0	106.4	105.5
100.4	95.9	100.7	100.0	106.1	108.2	117.4	96.5	104.9	104.8	105.5
101.3	97.9	102.3	100.0	105.6	106.8	113.0	95.3	106.0	105.5	104.3
105.9	103.6	127.8	100.0	107.4	110.0	107.7	104.1	107.0	106.9	103.3
103.2	103.3	91.1	100.0	107.0	111.5	110.0	104.2	106.4	104.1	100.0
100.0	100.0	100.0	100.0	100.0	100.0	100.0	100.0	100.0	100.0	100.0
103.7	103.9	116.1	100.0	92.8	87.1	83.7	98.8	98.6	98.0	99.7
125.3	112.6	129.2	100.0	86.3	75.1	78.4	93.2	97.9	95.4	99.4
119.7	109.0	125.0	100.0	85.8	72.4	78.7	96.2	99.9	96.0	99.6
118.7	107.8	130.8	100.0	84.9	70.9	80.0	93.5	99.4	95.7	99.6
118.9	107.7	131.3	100.0	85.7	72.9	79.8	93.2	97.4	97.1	99.6
120.8	109.4	128.7	100.0	87.3	77.9	77.2	94.1	96.6	95.7	99.3
124.2	111.8	128.7	100.0	88.1	79.2	77.2	93.5	97.6	96.1	99.3
126.7	113.7	128.7	100.0	87.4	78.3	79.3	93.5	97.6	94.3	99.3
128.5	114.9	128.7	100.0	86.3	76.3	79.5	90.9	97.6	93.8	99.3
129.3	115.7	128.7	100.0	84.7	72.7	78.0	93.1	96.3	94.7	99.3
129.7	116.3	128.7	100.0	85.6	73.5	79.8	93.0	97.3	95.9	99.3
129.7	116.5	128.7	100.0	86.1	75.4	76.7	92.8	97.1	95.0	99.3
128.8	115.6	129.2	100.0	87.3	77.0	79.9	91.8	98.8	95.2	99.3
128.1	113.3	133.4	100.0	86.1	74.7	75.0	92.4	99.0	95.2	99.3

川 崎 市 消 費

(平成22年=100)

年 月	被 服 及 履 物	衣 料			シ ャ ツ ・ セ ー タ ー 下 着 類	シ ャ ツ ・ セ ー タ ー 類	下 着 類	履 物 類	他 の 被 服 類
		衣	和 服	洋 服					
ウエイト	473	227	22	205	116	82	34	60	37
平 成 15 年	106.1	103.9	96.7	104.4	103.3	104.3	99.8	128.2	113.9
16	105.4	103.2	96.3	103.7	103.7	104.3	101.1	123.0	111.4
17	106.7	106.6	95.8	107.4	105.7	107.4	100.9	119.3	107.0
18	107.8	109.2	95.8	110.1	105.3	107.1	100.3	118.7	107.0
19	107.6	106.4	93.9	107.3	108.5	111.2	100.8	121.0	106.5
20	108.1	107.0	94.7	107.9	106.7	108.8	100.7	129.5	104.5
21	103.5	101.4	96.6	101.7	103.3	104.0	101.2	118.4	104.2
22	100.0	100.0	100.0	100.0	100.0	100.0	100.0	100.0	100.0
23	100.2	103.0	101.2	103.2	99.5	100.4	97.2	92.2	98.5
24	100.9	103.2	102.1	103.4	99.6	104.3	88.2	97.0	98.0
25	102.9	105.2	104.3	105.3	102.9	106.3	94.6	98.2	99.9
平 成 25 年 1 月	98.1	98.5	102.1	98.1	96.9	100.6	87.7	98.8	97.8
2	97.0	98.0	102.1	97.6	93.5	95.7	88.2	99.1	96.5
3	102.7	107.6	102.1	108.2	96.3	98.6	90.8	99.1	101.2
4	105.1	107.5	102.1	108.1	106.3	112.1	92.2	99.1	101.4
5	104.6	106.5	102.1	106.9	105.9	111.1	93.2	99.9	101.3
6	103.8	106.1	102.1	106.5	103.3	107.1	94.1	99.9	101.3
7	101.8	104.8	105.5	104.7	98.5	100.0	94.9	100.5	98.5
8	100.2	102.0	105.5	101.6	97.5	98.4	95.5	100.5	97.8
9	105.4	107.8	105.5	108.0	109.2	114.2	97.2	96.3	99.5
10	105.7	108.3	107.6	108.4	109.3	113.7	98.6	95.7	100.5
11	105.9	108.4	107.6	108.5	109.0	112.6	100.4	95.7	102.8
12	104.8	107.0	107.6	106.9	108.9	111.6	102.5	93.9	100.7

年 月	教 育	授 業 料 等			補 習 教 育	教 養 娯 楽	教 養 娯 楽 用 耐 久 財	教 養 娯 楽 品	書 籍 ・ 他 の 印 刷 物	教 養 娯 楽 サービス
		授 業 料 等	教 科 書 ・ 学 習 参 考 教 材	補 習 教 育						
ウエイト	525	356	7	163	1,107	176	185	139	608	
平 成 15 年	99.1	100.2	92.7	95.3	112.3	438.2	112.4	97.7	98.6	
16	99.4	100.6	92.5	95.3	110.6	367.7	110.4	98.1	98.0	
17	100.0	101.2	92.5	95.7	109.5	318.5	107.3	98.5	98.2	
18	101.1	102.4	92.6	96.4	107.2	255.4	105.4	99.0	99.3	
19	102.0	103.2	93.6	98.0	105.6	210.5	103.4	99.3	100.3	
20	102.6	103.6	93.7	98.9	104.5	168.2	103.9	99.5	101.5	
21	103.4	104.1	99.3	100.8	101.8	126.1	103.4	99.8	100.0	
22	100.0	100.0	100.0	100.0	100.0	100.0	100.0	100.0	100.0	
23	98.9	98.9	100.0	98.9	96.0	72.4	100.2	100.2	100.6	
24	99.0	99.1	101.7	98.9	94.6	67.7	97.7	100.8	100.0	
25	100.2	99.4	103.5	101.9	94.5	65.6	97.3	101.1	100.5	
平 成 25 年 1 月	99.5	99.1	102.2	100.3	92.0	58.0	95.3	101.1	98.8	
2	100.1	99.1	102.2	102.4	92.9	61.5	98.3	101.0	98.5	
3	100.1	99.1	102.2	102.4	93.6	65.0	98.4	101.0	98.7	
4	99.9	99.5	103.9	100.6	93.6	59.5	97.5	101.0	100.5	
5	99.9	99.5	103.9	100.6	93.6	61.0	97.1	101.0	100.3	
6	99.9	99.5	103.9	100.6	94.7	69.6	95.3	101.1	100.3	
7	99.9	99.5	103.9	100.6	95.6	72.1	96.1	101.0	100.9	
8	99.9	99.5	103.9	100.6	96.8	70.2	96.9	101.1	103.6	
9	100.8	99.5	103.9	103.7	95.6	69.8	98.3	101.1	100.9	
10	100.8	99.5	103.9	103.7	94.9	66.6	95.6	101.1	101.4	
11	100.8	99.5	103.9	103.7	95.5	69.2	97.6	101.1	101.1	
12	100.8	99.5	103.9	103.7	95.2	64.1	100.8	101.1	101.2	

者 物 価 指 数 (つ づ き)

被服関連サービス	保健医療	医薬品・健康保持用品 健康器具	保健医療用品・器具	保健医療サービス	交通・通信	交 通	自動車等関係費	通 信
33	448	117	80	251	1,217	314	573	330
95.6	99.8	101.9	116.8	95.0	102.6	99.8	98.4	117.3
96.8	99.6	101.7	112.6	95.7	102.4	100.1	98.3	116.0
97.5	98.7	101.8	105.9	95.8	101.6	100.1	100.2	107.9
97.7	98.6	102.2	105.6	95.5	101.4	99.6	101.5	103.9
98.4	98.9	101.8	104.3	96.6	101.4	99.7	102.0	102.0
99.4	99.2	102.0	103.3	97.1	102.5	101.1	103.4	101.8
99.7	99.7	100.6	101.1	99.0	99.9	100.9	99.3	100.9
100.0	100.0	100.0	100.0	100.0	100.0	100.0	100.0	100.0
99.9	99.7	97.8	100.6	100.2	100.6	101.4	101.2	98.7
99.3	98.5	93.3	99.9	100.5	100.5	101.1	101.9	97.6
99.2	96.7	89.9	94.5	100.6	101.3	100.9	104.0	96.8
99.2	96.6	89.0	95.3	100.5	100.1	99.9	102.3	96.3
99.2	96.9	89.1	96.7	100.5	100.4	100.0	103.1	96.3
99.2	96.7	88.8	96.3	100.5	100.9	101.5	103.3	96.3
99.2	96.8	88.7	96.6	100.6	101.0	100.2	104.3	96.0
99.2	97.0	89.7	96.3	100.6	101.3	100.4	104.3	97.1
99.2	96.8	90.1	94.8	100.6	101.2	99.9	104.2	97.1
99.2	96.8	90.6	93.6	100.6	102.0	102.1	104.7	97.0
99.2	96.6	90.2	93.2	100.6	103.1	105.2	105.3	97.1
99.2	97.0	91.5	93.6	100.6	101.7	100.2	105.3	96.9
99.2	97.1	91.1	94.6	100.6	101.2	100.3	104.1	97.1
99.2	96.3	89.9	92.1	100.6	101.0	99.9	103.9	97.1
99.2	96.2	90.2	91.1	100.6	101.2	101.0	103.7	97.1

諸 雑 費	理美容サービス	理美容用品	身の回り用品	たばこ	他の諸雑費	エネルギー	教育関係費	教養娯楽関係費	情報通信関係費
542	103	128	64	39	209	537	611	1,280	415
96.4	98.3	107.5	94.6	80.4	91.8	-	99.0	110.3	-
96.9	98.9	106.4	94.7	83.5	91.7	-	99.3	108.9	-
97.9	99.1	106.5	96.1	83.5	96.6	94.7	99.7	107.9	104.9
98.8	99.4	105.6	98.3	87.4	97.3	99.1	100.7	105.7	102.2
99.4	99.5	106.5	97.7	91.1	97.6	101.0	101.4	104.4	100.6
99.6	99.7	104.6	100.5	91.2	98.1	108.1	102.0	103.9	100.6
99.3	100.0	102.6	101.2	91.2	98.2	100.2	103.0	101.6	100.4
100.0	100.0	100.0	100.0	100.0	100.0	100.0	100.0	100.0	100.0
102.8	97.8	99.1	99.8	126.2	104.2	105.0	98.9	96.9	99.9
103.1	97.3	97.6	100.9	126.2	105.5	112.0	99.1	95.6	99.3
104.3	97.7	96.9	107.0	126.2	107.2	119.8	100.3	95.5	98.8
103.1	97.7	96.0	102.5	126.2	105.9	115.0	99.6	93.1	98.7
103.0	97.7	96.2	101.7	126.2	105.9	115.0	100.2	93.8	98.7
103.5	97.7	96.4	105.7	126.2	105.9	115.0	100.1	94.8	98.7
103.8	97.7	97.6	105.7	126.2	105.9	116.3	100.0	94.5	98.8
103.8	97.7	97.5	106.0	126.2	105.9	118.5	100.0	94.6	98.8
103.8	97.7	97.3	106.1	126.2	105.9	120.4	100.0	95.4	98.8
104.1	97.7	97.1	108.7	126.2	105.9	122.1	100.0	96.7	98.8
103.8	97.7	97.0	106.6	126.2	105.9	123.6	100.0	98.6	98.8
104.2	97.7	97.3	109.8	126.2	105.9	124.3	100.8	96.3	98.8
106.1	97.7	96.7	109.6	126.2	111.2	123.5	100.8	95.7	98.8
106.3	97.7	97.4	110.0	126.2	111.2	122.6	100.8	96.1	98.8
106.3	97.7	96.6	111.0	126.2	111.2	121.5	100.9	96.1	98.8

(参考) 地域別、10大費目別対前年上昇率(H25)及び地域差指数(H24)

地域	対前年上昇率(%) 《平成25年》													地域差指数 (51市平均=100) 《平成24年》	
	総合	食料	住居	水道	家具・家事用品	被服及び履物	保健医療	交通通信	教育	教養娯楽	諸雑費	(再掲)エネルギー	総合 (持家の帰属家賃を除く)	食料	
全国	0.4	△ 0.1	△ 0.4	4.6	△ 2.2	0.3	△ 0.6	1.4	0.5	△ 1.0	1.2	5.8			
札幌市	0.8	0.9	△ 0.1	4.2	0.7	△ 0.4	0.4	1.1	1.1	0.2	1.1	5.5	99.3 (30)	96.7 (44)	
青森市	0.3	△ 0.6	△ 0.3	4.7	△ 4.2	0.6	△ 1.3	1.5	0.1	△ 0.9	1.0	5.8	99.5 (29)	97.1 (42)	
盛岡市	0.7	0.3	△ 0.1	4.3	△ 2.5	1.9	△ 0.1	2.3	1.3	△ 1.1	0.9	5.6	98.7 (35)	97.8 (37)	
仙台市	0.7	0.5	0.2	3.8	△ 2.6	1.3	△ 0.1	1.3	0.1	0.1	1.8	4.9	97.8 (45)	97.1 (42)	
秋田市	0.3	△ 0.4	△ 0.8	4.2	△ 2.0	0.3	△ 0.4	1.5	0.1	△ 0.9	1.6	5.7	97.3 (47)	94.4 (50)	
山形市	0.6	0.4	△ 0.1	3.9	△ 3.4	0.3	△ 0.3	1.6	0.8	△ 0.4	1.0	5.7	101.3 (12)	98.8 (29)	
福島市	△ 0.1	△ 1.2	0.6	3.2	△ 1.9	△ 1.2	△ 0.2	1.5	0.6	△ 2.6	0.7	4.5	101.6 (8)	102.6 (9)	
水戸市	1.0	1.3	0.3	6.3	△ 3.2	△ 1.4	△ 0.3	2.2	0.9	△ 0.7	1.3	6.3	98.8 (33)	96.2 (47)	
宇都宮市	0.4	△ 0.1	△ 0.4	5.1	△ 0.8	1.4	△ 1.2	0.9	0.5	△ 0.6	1.4	6.2	100.8 (14)	98.2 (34)	
前橋市	0.3	△ 0.6	△ 0.2	5.4	△ 1.8	0.6	△ 0.2	1.2	0.3	△ 1.6	1.4	6.5	96.9 (50)	96.4 (46)	
さいたま市	0.6	0.3	△ 0.4	5.4	△ 1.3	△ 0.1	△ 0.2	1.2	0.4	△ 0.3	1.3	6.9	102.9 (4)	102.3 (11)	
千葉市	0.4	△ 0.1	△ 0.7	5.7	△ 1.6	0.2	△ 0.4	1.4	0.6	△ 0.5	2.0	6.9	99.2 (32)	100.1 (22)	
東京都区部	0.1	△ 0.3	△ 0.5	5.7	△ 2.5	△ 0.4	△ 0.6	0.5	0.2	△ 0.9	0.9	7.1	106.0 (2)	105.0 (2)	
横浜市	0.2	△ 0.4	△ 0.8	5.7	△ 2.6	1.8	△ 0.8	0.6	1.0	△ 0.2	1.3	7.1	106.7 (1)	105.8 (1)	
新潟市	0.1	△ 0.6	△ 0.5	3.5	△ 2.5	1.2	△ 1.1	1.7	△ 0.1	△ 1.8	1.1	5.0	98.6 (37)	98.6 (30)	
富山市	0.0	△ 0.2	△ 0.7	2.0	△ 1.5	△ 0.8	△ 1.1	1.2	1.3	△ 1.1	1.1	3.5	98.7 (35)	98.1 (35)	
金沢市	0.0	0.1	△ 1.2	2.1	△ 2.7	△ 0.4	△ 0.9	1.3	0.7	△ 1.2	0.5	3.4	101.6 (8)	103.4 (5)	
福井市	0.2	0.4	△ 0.9	2.0	△ 2.7	△ 0.3	△ 0.4	1.8	0.1	△ 1.6	0.8	3.6	98.8 (33)	99.2 (28)	
甲府市	0.6	0.1	△ 0.4	5.7	△ 1.9	△ 0.3	△ 1.1	2.1	△ 0.2	0.2	0.9	6.8	99.6 (26)	97.8 (37)	
長野市	0.3	△ 0.6	△ 0.2	3.1	△ 0.3	1.0	△ 1.1	1.4	0.0	△ 0.2	0.9	4.2	98.1 (42)	93.5 (51)	
岐阜市	0.3	0.2	△ 0.4	2.5	△ 4.0	1.7	△ 0.6	1.4	0.6	△ 0.9	0.6	4.1	98.4 (40)	98.4 (32)	
静岡市	0.1	0.1	△ 0.5	2.4	△ 0.9	0.7	△ 0.5	1.1	0.6	△ 1.7	1.1	4.0	99.7 (23)	99.3 (27)	
名古屋市	0.2	△ 0.3	△ 0.5	2.4	△ 1.5	1.3	0.2	1.2	0.6	△ 1.1	1.3	3.6	99.7 (23)	99.8 (24)	
津市	0.3	△ 0.2	△ 0.2	2.4	△ 1.2	△ 0.5	△ 0.4	1.8	△ 0.2	△ 0.1	1.3	3.8	99.9 (22)	99.8 (24)	
大津市	0.3	△ 1.1	0.0	5.2	△ 0.7	1.0	△ 0.4	1.6	0.2	△ 1.2	1.0	7.0	99.6 (26)	98.3 (33)	
京都市	0.6	0.2	△ 0.3	6.2	△ 1.6	0.5	0.0	1.0	0.3	△ 0.6	2.5	7.2	101.5 (10)	100.5 (20)	
大阪市	0.2	△ 0.4	△ 0.1	6.1	△ 2.3	△ 1.0	△ 0.6	0.6	0.1	△ 1.0	1.5	7.3	100.6 (17)	101.2 (14)	
神戸市	0.1	△ 1.0	△ 0.1	5.7	△ 0.7	0.0	△ 0.9	1.2	0.7	△ 1.3	1.2	7.0	102.3 (5)	102.7 (8)	
奈良市	0.3	0.0	△ 0.2	6.5	△ 4.1	0.1	△ 0.6	0.7	0.2	△ 1.4	1.2	6.7	97.3 (47)	96.6 (45)	
和歌山市	0.5	△ 0.6	△ 0.1	6.7	△ 1.9	1.5	△ 0.2	1.6	1.5	△ 0.6	1.4	8.2	101.7 (7)	103.3 (6)	
鳥取市	0.2	0.2	△ 0.3	2.0	△ 2.1	0.9	△ 0.6	1.4	0.6	△ 1.0	1.0	3.3	98.4 (40)	98.5 (31)	
松江市	0.4	△ 0.5	1.2	1.7	△ 1.7	1.4	△ 0.8	1.2	0.2	△ 0.8	0.6	3.2	101.4 (11)	101.4 (13)	
岡山市	0.2	0.2	△ 0.2	2.0	△ 3.0	0.1	△ 0.8	1.4	0.1	△ 1.2	0.7	3.8	100.7 (15)	101.0 (19)	
広島市	△ 0.1	0.2	△ 0.4	2.1	△ 5.0	0.7	△ 0.3	1.2	0.4	△ 2.7	1.6	3.6	101.2 (13)	101.1 (17)	
山口市	0.0	△ 0.5	△ 0.6	1.9	△ 3.4	1.5	△ 1.0	1.9	0.5	△ 1.8	1.0	4.1	100.5 (19)	100.0 (23)	
徳島市	△ 0.1	△ 0.7	△ 1.3	3.4	△ 3.4	2.9	△ 0.8	1.0	1.9	△ 1.3	1.0	3.9	100.3 (20)	103.7 (4)	
高松市	0.1	0.0	△ 0.3	2.9	△ 2.7	△ 1.0	△ 0.5	1.5	△ 0.5	△ 1.6	1.2	4.7	98.5 (39)	97.8 (37)	
松山市	0.3	0.1	△ 0.1	3.4	△ 2.6	△ 1.1	△ 0.1	1.6	0.2	△ 1.4	1.5	4.2	99.6 (26)	99.7 (26)	
高知市	0.1	△ 0.2	△ 0.5	2.6	△ 1.4	△ 1.4	△ 0.7	1.6	0.1	△ 1.2	1.5	4.4	99.7 (23)	101.1 (17)	
福岡市	0.0	△ 0.5	△ 1.8	3.6	△ 0.4	1.0	△ 0.2	1.5	0.4	△ 1.5	1.2	4.9	97.4 (46)	94.9 (48)	
佐賀市	0.2	△ 0.3	△ 0.8	4.9	△ 3.1	△ 0.6	△ 1.1	1.8	△ 0.1	△ 1.6	1.0	6.3	98.0 (44)	94.8 (49)	
長崎市	0.2	0.0	△ 0.1	3.4	△ 4.6	△ 0.7	△ 0.4	1.3	1.2	△ 1.8	1.0	5.2	102.3 (5)	102.6 (9)	
熊本市	0.0	△ 1.3	△ 0.2	3.6	△ 2.5	△ 1.0	0.0	1.3	0.5	△ 0.7	1.3	5.0	100.6 (17)	101.2 (14)	
大分市	0.2	△ 0.5	△ 0.6	4.3	△ 2.7	△ 0.6	△ 1.7	2.2	0.1	△ 0.8	1.6	5.3	98.6 (37)	100.2 (21)	
宮崎市	0.2	△ 0.7	△ 0.3	4.2	△ 1.0	△ 0.4	△ 0.5	1.7	0.3	△ 1.3	1.5	4.8	97.3 (47)	98.1 (35)	
鹿児島市	0.1	△ 0.2	△ 0.4	4.4	△ 4.4	△ 0.7	△ 1.1	1.9	0.4	△ 1.9	1.3	5.8	99.3 (30)	101.5 (12)	
那覇市	0.4	0.6	△ 0.1	1.8	△ 1.7	△ 0.2	0.2	1.4	0.1	△ 1.5	1.0	3.7	100.1 (21)	103.1 (7)	
川崎市	0.2	△ 0.3	△ 0.6	5.7	△ 5.2	2.0	△ 1.8	0.7	1.2	△ 0.1	1.2	7.0	105.7 (3)	104.4 (3)	
浜松市	△ 0.2	0.0	△ 2.1	2.7	△ 3.2	△ 0.8	△ 0.6	1.2	0.2	△ 1.1	1.5	3.9	98.1 (42)	97.2 (41)	
堺市	0.4	0.1	△ 0.2	5.8	△ 3.6	△ 1.2	△ 0.4	1.3	0.1	△ 1.1	0.8	7.3	100.7 (15)	101.2 (14)	
北九州市	0.3	△ 0.7	0.2	4.1	△ 2.5	1.6	△ 0.1	1.9	0.3	△ 1.6	0.8	5.5	96.7 (51)	97.6 (40)	

※地域は都道府県庁所在市及び政令指定都市(川崎市、浜松市、堺市及び北九州市)。

地域は平成21年8月3日現在の区域による。ただし、ウエイトについては平成19年4月1日現在の区域による。

地域差指数の()内数値は全51都市中の順位。

平成 25 年

川崎市消費者物価指数

平成26年(2014年)2月発行

発 行 川 崎 市
編 集 総合企画局都市経営部統計情報課
川崎市川崎区宮本町1番地
T E L 044(200)2111 (代表)

「川崎市消費者物価指数」は市のホームページでも見ることができます。

<http://www.city.kawasaki.jp/shisei/category/51-4-7-1-0-0-0-0-0-0.html>



KAWASAKI CITY

川崎市