

# 教えて! 特別市

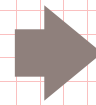
## 税金もいろいろ



## 特別市になると、県民税が市民税に変わります

政令指定都市

特別市



現在、市民の方は県民税と市民税の両方を納めていますが、特別市になると、県民税分も市民税分もあわせて「市民税」として納めることになります。

Point!

より市民に身近な市が、市民税としてまちのために使えるようになるので、市民の意見をもっと反映した使い方ができるようになります。

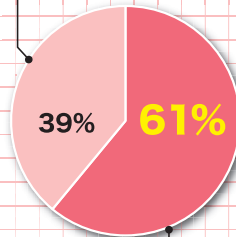
## 県税の納税額と支出額の割合

県税収入<sup>※1</sup>に占める  
3政令指定都市<sup>※2</sup>の割合

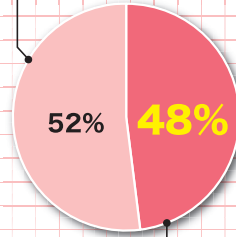
県税支出(行政サービス)<sup>※1</sup>に占める  
3政令指定都市<sup>※2</sup>の割合

3政令指定都市以外

3政令指定都市以外



3政令指定都市



3政令指定都市

※1) 令和元年度神奈川県決算ベース

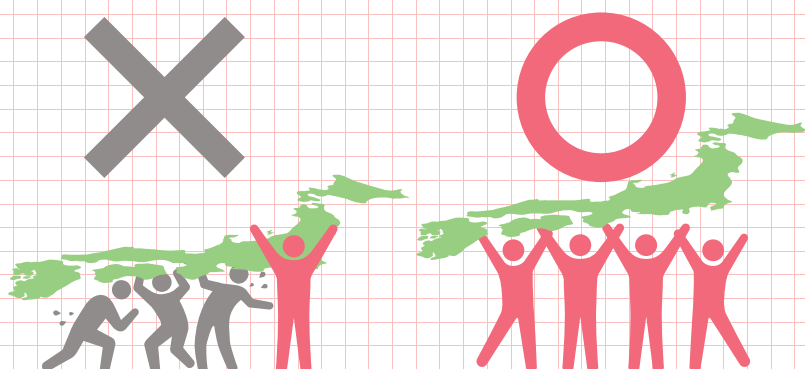
※2) 3政令指定都市=川崎市、横浜市、相模原市

税金の使い道がよりはっきりしそうね

一人で行く…?



## 特別市は大都市だけが豊かになる制度ではありません

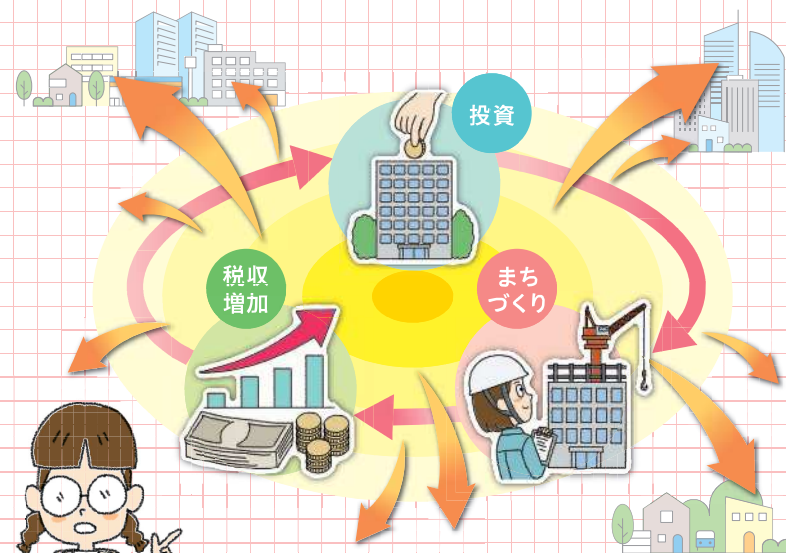


特別市は全国の大都市が各地域を引っ張り、自治体間の連携をさらに進め、日本がより成長していくための制度です。

**Point!**

市内で生じた税金(地方税)の使い道を自分たちで決められることができると、より積極的に効果的な投資ができ、市民の皆さんや企業、周辺地域にも利益が生まれます。

## 特別市で生まれる好循環



一つのまちが発展すると周りの地域にも効果が波及していくわね



川崎市 総務企画局都市政策部 地方分権・特別市推進担当

〒210-8577 川崎市川崎区宮本町1番地 ☎ 044-200-0386 ☎ 044-200-3798

✉ 17tihobu@city.kawasaki.jp

川崎市ホームページ「特別市制度について」

