

— City Guide of Kawasaki —

カワサキノコト

川崎市 市勢要覧 2017

特集 Colors,Future! いろいろって、未来。

川崎市市長
スペシャルトーク 福田紀彦 × 春香クリスティーン

とっておきのカワサキさんぽ

独占インタビュー SHISHAMO



カワサキノコト

2017(平成29)年4月発行 発行:川崎市総務企画課シティプロモーション推進室 〒210-8577 川崎市川崎区宮本町1番地 [電話]044-200-2287 [FAX]044-200-3915
制作:株式会社文化工房 〒106-0032 東京都港区六本木5-10-31 [電話]03-5770-7114 [FAX]03-5770-7132



カワサキノコト

Contents



- 04 オープニング
- 08 スペシャルトーク 川崎市長 福田紀彦 × 春香クリスティーン
「もっと川崎を知りたいから」
- 12 特集 Colors, Future! いろいろって、未来。
- 14 [カワサキ十色 01] Entertainment
時代をとらえる感性が描く 新たな文化のカタチとは
カワサキ ハロウィン Day & Night
- 18 [カワサキ十色 02] Sports
圧倒的なパワーで、地元を沸かせる戦士たち
- 20 [カワサキ十色 03] Agriculture
新鮮・安全でおいしい。作り手の顔が見える都市農業の未来
- 22 [カワサキ十色 04] Tradition
守るべき伝統を、市民と共に明日へ受け継ぐ
- 24 [カワサキ十色 05] Products
川崎ならではのアイデアと技術が生み出したモノ
- 27 とっておきのカワサキさんぽ
- 28 ゆったり ショッピング
ラゾーナ川崎プラザ/グランツリー武蔵小杉/武蔵小杉東急スクエア/
三井ショッピングパークからテラス武蔵小杉
- 30 わくわく 体験
藤子・F・不二雄ミュージアム/岡本太郎美術館/生田緑地ばら苑/
かわさき宙と緑の科学館/日本民家園
- 32 ほっと♡しあわせ おいしいもの
かわさきレストラン・ウィーク/クラブミシュラン
- 34 ときめき 夜景
工場夜景/溝の口駅周辺/新百合ヶ丘駅周辺
- 36 独占インタビュー SHISHAMO
「川崎にとって誇れるようなバンド」になること
- 41 川崎市 市勢要覧2017
- 42 川崎市 総合計画 まちを好きな人が多いと、まちは良くなる!
- 46 個性が輝く! 7つの行政区
- 48 統計から見える、まちのコト。
- 50 歴史を知る。
- 52 市民文化大使/かわさきスポーツパートナー/川崎市議会 など
- 54 川崎市歌/川崎市民の歌/市章/市民の花・市民の木/ブランドメッセージ/
読者アンケート & プレゼント



あなたの幸せは、私たちの幸せ。

 Colors, Future!
いろいろって、未来。



Colors, Future!

いろいろって、未来。

多様性は、あたたかさ。多様性は、可能性。

川崎は、1色ではありません。

あかるく。あざやかに。重なり合う。

明日は、何色の川崎と出会おう。

次の100年へ向けて。

あたらしい川崎を生み出していこう。



川崎市



— 川崎市は、ブランドメッセージを策定しました。



共に喜ぶ。共に戦う。街ぜんぶ、チームです。



子どもたちが描く夢は、街の未来になる。



暮らす街に、大きな森があるという幸せ。



ここは、未来? 宇宙? 川崎です。

スペシャルトーク

川崎市長
福田 紀彦
×
春香クリスティーン

芸能界きっての政治通が直撃訪問!

「もっと川崎を知りたいから」

「川崎が今、面白いらしい」——そんな情報を聞きつけて市を訪れたのは、若い世代の芸能人の中でも政治通として知られるタレントの春香クリスティーンさん。福田市長との対談に臨み、市政のこと、市のブランドメッセージのこと、さらには市長のプライベートまで、切れ味鋭い質問で聞き出しました。



ともに海を渡って政治を
意識した高校生時代

春香 初めまして。昨年発表された市のブランドメッセージって何だろうって気になって、川崎市に来ました。今日は福田市長ご自身のこともいろいろ聞かせてください。

市長 春香さん、川崎市によろこそ。以前から春香さんがテレビでコメントーターとして活躍されている姿を拜見して、政治にとっても関心の高い方だなんて印象があります。

春香 元々は、出身地のスイスから日本の高校に転入したときに、ヨーロッパなどに比べて若い人が政治や社会問題の話をしないことに驚きを感じたことからでした。それがきっかけになって、やがて国会傍聴などに出掛けるようになったんです。今は、各地の地方議会などにも出向いて見学していますが、そこでは生活に身近なテーマについて話し合われていて、自分の住んでいる地域に関心を持つことの大切さを実感しています。

市長 実は、私にも同様の経験があるんです。私は父親の転勤で、高校、大学とアメリカで過ごしたのですが、一番のカルチャーショックだったのが、周りの学生たちが学校で普通に政治の話をしていることだったんです。

春香 すると、福田市長が政治に目覚めたのもその頃なのでしょうか？

市長 ええ。春香さんと同じく高校生の頃です。住んでいたのがとても田舎の町だった

のですが、同級生が自分たちのまちに信号機を新たにつけようという運動を始めたことがありました。やがてそれが大人たちを巻き込む大きな動きになって、最終的に信号機が実際に設置されたんです。そのとき、生活と政治って「こんなにも密接なんだな」と実感して、それをきっかけに「政治家になろう」という気持ちが芽生えていきました。

春香 そのお気持ちが「川崎市長」につながっていたのは、なぜなんですか？

市長 私の根っこは川崎ですし、やっぱり自分たちのまちは自分たちの手でつくっていくという感覚ですよ。育ってきた地元をもっと良くしていきたいという気持ちだけで、言い方は変ですけどその手段としての「市長」ですね。

春香 なるほど。市民目線で、まちづくりに携わっていらっしゃるんですね。

プライベートで
今、熱中していること

市長 そういえば、春香さんのご著書に書かれていましたが、政治グッズコレクターであるとか。

春香 国会関連のグッズを集めるのが好きなんです。議事堂近くの売店で売っているお菓子ですとか、総理の顔のイラストが入ったペンですとか。普段からプライベートでも国会傍聴とか選挙の取材とかしていますから、もう政治に関しては仕事だか趣味だか分からなくなってますね(笑)。福田市長はお仕事を離れるとどんなことをされているんですか？



光の三原色をイメージした
ブランドメッセージのロゴ
マーク

市長 趣味の料理ですかね。家でゆっくりできるときは、朝食でも夕食でも家族全員分を必ず作ります。大抵、冷蔵庫にあるもので作りますが、「この材料で何ができるかな?」って考えるときが一番楽しいですね。

春香 それってすごい! 家にあるもので作ってしまうって、料理が一番できる人じゃないですか。ご自分でお買い物に行ったりもされるんですか?

市長 行きますよ。知っている人に結構その姿を見られていて、後日「福田さん、あそこで買い物してたわね」なんて言われて赤面するんです。妻のママ友にもよく目撃されていて、ああ、汚い格好して出掛けちゃいけないなって(笑)。

春香 面白い(笑)。福田市長にとって料理を作ることが、家族との貴重な旦那らんやコミュニケーションになっているんでしょね。そういえば私、プライベートで川崎市に遊びに来たいのですが、オススメの場所ってどこですか?

市長 生田緑地でしょうか。四季折々に美しい自然ももちろん素晴らしいのですが、日本の古民家を集めた「日本民家園」や、世界最高水準のプラネタリウムを誇る「かわさき宙と緑の科学館」などもあって、いろいろ楽しめますよ。

春香 今度、ぜひ行ってみたいです!

市長 川崎市には、まだまだ魅力的なところや人たちがたくさんいます。そうした川崎市の魅力をさらに高めていきたいと思っただけ出したのが、「ブランドメッ

セージ」というわけです。

市の多様性と可能性を込めたブランドメッセージ

春香 自治体のブランドメッセージというのはあまり聞いたことがないので、どんなものかとても興味があります。詳しく教えてください。

市長 川崎市が誕生して今年で93年目になるんですが、100周年に向けて、どんなまちであり続けたいのかと考えたんですね。市発足当時は5万人に満たなかった人口が、今や約150万人。つまり、市外・国外からいろいろな人が集まって、たくさん個性が重なり合って発展してきた多様性のまちなんです。それをお互い再認識していくために、ブランドメッセージという形で発信したんです。

春香 キーワードの「Colors, Future」には、どんな思いが込められているのでしょうか?

市長 まちの「いろいろな」人々や魅力を「Colors」という言葉で表し、多様な色が一体となって未来に向かうイメージを、「Colors, Future」というキーワードに託したんです。

春香 ロゴにはどんな意味があるんですか?

市長 川崎の「川」の字が赤・緑・青になっているでしょう。これは光の三原色で、この三つの色がさまざまに重なり合うことであらゆる色がここから生まれるんです。川崎市には、どんな色もあります



HARUKA CHRISTINE
1992年生まれ。スイス・チューリッヒ市出身。父親が日本人で、母親がスイス人。『笑点』『エンタの神様』『世界の中心で、愛をさけぶ』など日本のエンターテインメントに感化され、高校2年生で単身来日。2010年、日本の芸人の物まねでテレビに出て以来、明るいキャラクターで幅広い年齢層から親しまれる。国会傍聴に出掛けるなど「政治オタク」としても有名。日本語・ドイツ語・フランス語・英語が堪能

「多様性のまち・川崎の中で
誰もが「自分色」に輝いてほしい」川崎市長 福田紀彦

「ブランドメッセージは「自分色」を
考える良いきっかけですね」春香クリスティーン

よ、無限の可能性がりますよ、という意味が込められているんですね。

春香 なるほど。「いろいろな色があるまち」と発信することで、外に対してのアピールになりますね。

市長 もちろんこの「色」の中には、子どもたちや高齢者、障害者や社会的マイノリティーとされる方々も全部入ってくるわけです。それぞれの人が地域社会の中で「自分色に輝く」ことが大事で、それが市の未来につながるんじゃないかって思うんですね。

春香 カラフルに表現することで気分もパツと明るく前向きになりますし、そこで語られている多様性の中のどの部分を自分が担えるかって、考える機会になりますね。市民の方々の反応はいかがですか?

市長 市内のある小学校では、授業にこのブランドメッセージが活用されているんですよ。道徳の時間に、「川崎の未来はどんな色?」というテーマで児童に色を塗ってもらいました。すると、カラフルで楽しげな感じだったり、発展していくイメージが表されていたり……とにかく大

人が思い付かないような色で塗るんですね。子どもの感性って素晴らしいな、って思いました。

春香 子どもたちの目でしっかりと市のことを見つけているんですね。

市長 それから、ケニア出身の外国人市民の方にも同様に色を塗ってもらった機会があったんですが、その方は「黒・赤・緑」というケニア国旗の色で塗ったんです。「ケニア人としてのアイデンティティーを大切に持ちながら、この川崎で生きていく」といった気持ちが込められているように、とても素敵だなと思いました。

人が思い付かないような色で塗るんですね。子どもの感性って素晴らしいな、って思いました。

春香 子どもたちの目でしっかりと市のことを見つけているんですね。

市長 それから、ケニア出身の外国人市民の方にも同様に色を塗ってもらった機会があったんですが、その方は「黒・赤・緑」というケニア国旗の色で塗ったんです。「ケニア人としてのアイデンティティーを大切に持ちながら、この川崎で生きていく」といった気持ちが込められているように、とても素敵だなと思いました。

人が思い付かないような色で塗るんですね。子どもの感性って素晴らしいな、って思いました。

春香 子どもたちの目でしっかりと市のことを見つけているんですね。

市長 それから、ケニア出身の外国人市民の方にも同様に色を塗ってもらった機会があったんですが、その方は「黒・赤・緑」というケニア国旗の色で塗ったんです。「ケニア人としてのアイデンティティーを大切に持ちながら、この川崎で生きていく」といった気持ちが込められているように、とても素敵だなと思いました。

人が思い付かないような色で塗るんですね。子どもの感性って素晴らしいな、って思いました。

春香 子どもたちの目でしっかりと市のことを見つけているんですね。

市長 それから、ケニア出身の外国人市民の方にも同様に色を塗ってもらった機会があったんですが、その方は「黒・赤・緑」というケニア国旗の色で塗ったんです。「ケニア人としてのアイデンティティーを大切に持ちながら、この川崎で生きていく」といった気持ちが込められているように、とても素敵だなと思いました。

人が思い付かないような色で塗るんですね。子どもの感性って素晴らしいな、って思いました。

春香 子どもたちの目でしっかりと市のことを見つけているんですね。

市長 それから、ケニア出身の外国人市民の方にも同様に色を塗ってもらった機会があったんですが、その方は「黒・赤・緑」というケニア国旗の色で塗ったんです。「ケニア人としてのアイデンティティーを大切に持ちながら、この川崎で生きていく」といった気持ちが込められているように、とても素敵だなと思いました。

人が思い付かないような色で塗るんですね。子どもの感性って素晴らしいな、って思いました。

春香 子どもたちの目でしっかりと市のことを見つけているんですね。

市長 それから、ケニア出身の外国人市民の方にも同様に色を塗ってもらった機会があったんですが、その方は「黒・赤・緑」というケニア国旗の色で塗ったんです。「ケニア人としてのアイデンティティーを大切に持ちながら、この川崎で生きていく」といった気持ちが込められているように、とても素敵だなと思いました。

人が思い付かないような色で塗るんですね。子どもの感性って素晴らしいな、って思いました。

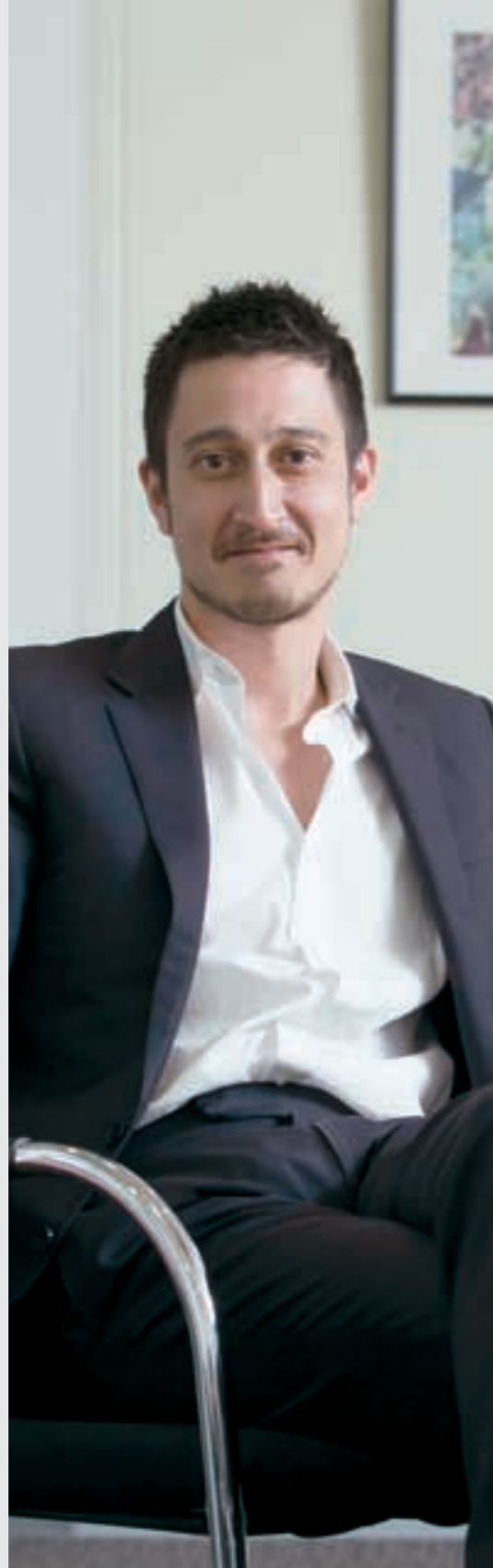
春香 子どもたちの目でしっかりと市のことを見つけているんですね。

市長 それから、ケニア出身の外国人市民の方にも同様に色を塗ってもらった機会があったんですが、その方は「黒・赤・緑」というケニア国旗の色で塗ったんです。「ケニア人としてのアイデンティティーを大切に持ちながら、この川崎で生きていく」といった気持ちが込められているように、とても素敵だなと思いました。



NORHIKO FUKUDA
1972年生まれ。川崎市立長沢小学校、川崎市立長沢中学校卒業後、渡米。米国アトランタマッキントッシュハイスクール卒業。米国ファーマン大学政治学専攻卒業。神奈川県議会議員、神奈川県知事秘書、早稲田大学マニフェスト研究所研究員などを経て、2013年川崎市長に就任。現在、宮前区在住。数ある市内のオススメスポットの中で特に気に入りは「生田緑地」

「十人十色」のようにいろいろな個性が集まりキラキラと輝く川崎市。そんな多彩な魅力は、まちの未来を開くカギと言えるでしょう。この特集では「カワサキ十色」と題し、川崎を彩るさまざまな表情を紹介します。



Entertainment



Sports



Agriculture



Tradition



Products

特集

Colors, Future!

いろいろ って、未来。

ラ チッタデッラ

DATA
 川崎市川崎区小川町4-1 ☎044-223-2333
 ◎[ショッピング]11:00~21:00 [レストラン]11:00~23:00 (一部店舗により異なる)、[映画館/ライブホール]内容により異なる。◎年中無休
 ①② http://lacittadella.co.jp/



チ ッタグループを率いる株式会社チッタ エンタテインメント代表取締役社長の美須アレックスandroさん。川崎に新しいカルチャーを提案し続ける思いや今後について聞いた。

娯楽の提供を追求することで川崎にカルチャーを創出したい

チッタグループの歴史をさかのぼると、1936(昭和11)年に都内から川崎に進出して複数の映画館を経営したが、この地での事業のスタートです。当時、映画は最も身近な娯楽で大変にぎわったそうです。

その後、1987(昭和62)年にシネマ・コンプレックス「チネチッタ」、翌年に大型ライブホール「クラブチッタ」を開店し、2002年には、大小12のスクリーンとエンターテインメント、各種店舗から成る「ラチッタデッラ」として新装オープンしました。イタリアの丘の上の街をイメージしたのは、カフェのテラス席でのんびりくつろぐような開放的なライフスタイルの発信や映画を見た後の余韻を大切にしたいと考えたからなんです。昨年は、アンティークショップが並ぶ小路も誕生し、今後も「川崎にない新しいもの」を探ってカルチャーを提案したいと考えています。

「誰でも楽しめる」エンターテインメントを

昨年、サイクリングイベント「川崎ラ



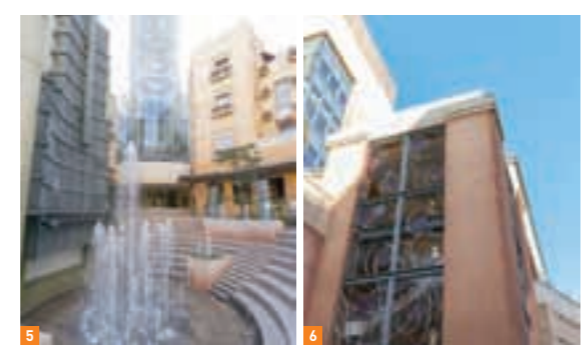
イドサーカス」を初開催しました。チッタの枠を超え、市内各地を巡ることで、川崎の偉大な資源や魅力を知ってほしいという思いがありました。

また、チネチッタの一部に「LIVE ZOUND」という音響システムを導入しました。空気の波動によって臨場感が味わえると、聴覚障害者の方にも好評です。ダイバーシティの観点からも、このような「誰でも楽しめる」エンターテインメントの提供に一層力を入れていきたいですね。

カワサキ+色 → 01
 KAWASAKI TOIRO
 Entertainment

時代をとらえる感性が描く
 新たな文化のカタチとは

イタリア古都の雰囲気が美しい「ラチッタデッラ」や、日本最大級の規模を誇る「カワサキ ハロウィン」を手掛けてきたチッタグループの魅力を探る。



1 LIVEZOUNDが楽しめる劇場 2~7 イタリア古都の街並みを思わせる落ち着いた空間のラチッタデッラ



[株式会社チッタ エンタテインメント 代表取締役社長]
美須アレックスandroさん
 ALESSANDRO MISU

1978(昭和53)年、パリ生まれ。広告代理店を経て、株式会社チッタ エンタテインメント入社。2015年、同社代表取締役社長に就任。事業を通じて、川崎の新たなカルチャー創造に挑戦し続けている。好きなスポットは多摩川



夜はラチッタデッラの
プロジェクションマッピング!

Night



全国から集まった
約2,700人の仮装者が、
川崎のまちを練り歩く!

Day



さまざまな人が川崎に集まり、思い思いに楽しんだカワハロ。「また来年、参加します!」

全力で盛り上げます!

青鬼の仮装をする美須さん

した。楽しむにはまず、仮装パレードへの参加がオススメですね。いきなり高度な仮装はハードルが高いかもしれませんが、ウケるかどうかはアイデア次第。最近では、映画やアニメのキャラクターだけでなく、オリジナル仮装で会場を沸かせる参加者も少なくありませんよ。

昨年からは、車椅子での参加も可能となり、年代や、性別、国籍、障害を超えた、誰でも楽しめるイベントに進化しました。

とにかく参加すること カワハロは誰でも大歓迎

チッタの中での完結ではなく、まちを巻き込んだイベントをやってきたい。その先駆けとなったのがカワハロで

川崎のまちの元気と魅力を全国に向けて発信するため、チッタエンタテイメントが1997年にスタートした「カワサキハロウィン」(通称カワハロ)。20周年の昨年は、パレード参加者約2,700人、沿観客約13万人と、今や日本最大規模のハロウィンイベントに。美須さんがカワハロの楽しみ方を教えてくれた。

まちをカラフルに!



1 2 1年かけて衣装作りをする参加者もいるとか。常連さんも仮装デビューの方々も、みんなとにかく楽しそう。3 昨年は『スター・ウォーズ』もパレードに参加。圧巻の一言! 4 中央噴水広場では、スペシャルゲストのダンスユニット「AyaBambi」によるパフォーマンスも。5 7 「ハロウィン・アワード」で優秀仮装者を発表





「試合の状況や選手の持ち味に合わせて、多彩なセットプレー、サインプレーを使い分けられるのも、チームの強み」と篠山選手は語る



RYUSEI SHINOYAMA

1988 (昭和63) 年、横浜生まれ。2011年、東芝ブレイブサンダース (現川崎ブレイブサンダース) 入団。2016年FIBAアジアチャレンジ日本代表。よく行く市内のオススメスポーツは「ラゾーナ川崎プラザ」

フエンス能力やゲームコントロール能力をさらに磨いていきたいですね。ブレイブサンダースは、ひとくせもふたくせもある選手がいる個性派ぞろいのチームです。でも、優勝という同じ目標を向いてみんなが進んでいるので、バラバラの個性も一つにまとまっていけるのだと思います。ですので、メンバー間のコミュニケーションや意思統一は常に大切にしています。

昨シーズンまでは、社員選手として午前中に仕事をして午後から練習という生活でした。今は一日中バスケットボールに集中していられますが、チームのPRにも努めなければいけないと思うなど、プロになって意識の変化もありました。認知度アップについては、プロスポーツチームの先輩である川崎フロンターレさんという良いお手本があります。私たちが積極的に活動して地域の方々から愛され続けるチームになりたいですね。

地域に愛され続ける
チームになりたい

篠山竜青 #7

●川崎ブレイブサンダース キャプテン



210 cmの長身ながらうまさ併せ持つ、Bリーグ随一のポイントゲッター、ニック・ファジーカス選手



巧みなドリブルとパスでアーリーナを沸かせる、3ポイントシュートの名手、辻直人選手



圧倒的な足の速さと豪快なダンクシュートで魅了する、新加入のライアン・スパングラ選手

僕のプレーの強みは、守備のときにしつこく相手をマークして嫌がられる動きができること、そして攻撃のときにはボールを素早く運んでゴールへのアタックにつなげる動きができることです。

個人として目標にしているのが、「東京2020オリンピック競技大会出場」です。そのためには、日本代表の司令塔として定着できるように、ディ

フェンス能力やゲームコントロール能力をさらに磨いていきたいですね。ブレイブサンダースは、ひとくせもふたくせもある選手がいる個性派ぞろいのチームです。でも、優勝という同じ目標を向いてみんなが進んでいるので、バラバラの個性も一つにまとまっていけるのだと思います。ですので、メンバー間のコミュニケーションや意思統一は常に大切にしています。

カワサキ+色 → 02
KAWASAKI TOIRO
Sports

圧倒的なパワーで、 地元を沸かせる戦士たち

男子プロバスケットボールリーグ「Bリーグ」で圧倒的な力を発揮して勝利を重ねる、かわさきスポーツパートナーの「川崎ブレイブサンダース」。同チームの強さの秘密に迫った。



©KAWASAKI BRAVETHUNDERS

2 016年秋、日本男子バスケットボールのプロリーグ「Bリーグ」が新たにスタートした。そこで実力を遺憾なく発揮しているのが、市をホームタウンに活動する、前シーズンのNBLL最後の覇者「川崎ブレイブサンダース」だ。1950 (昭和25) 年以来、株式会社東芝の実業団チームとして活動してきたが、今、プロチームとして新たな飛躍を遂げようとしている。

**実績ある主力と新戦力で
快進撃のリーグ初年度**

Bリーグ開幕前から優勝候補に挙げられた川崎ブレイブサンダース。リーグが始まると、予想をさらに上回る快進撃を展開。リーグ18チーム中でもトップの勝率をキープし、チームも地元も大いに沸いた。

「好調の理由は、NBLLを制した前シーズンと主要メンバーに大きな変動がなかったことと若い選手の加入」と、キャプテンで司令塔の篠山竜青選手は語る。チームを2度優勝に導いた北ヘッドコーチの下、大黒柱のニック・ファジーカス選手、日本代表でも活躍する篠山選手、辻直人選手を中心に、安定したチームプレイを発揮。さらに、抜群の身体能力を持つライアン・スパングラ選手が新加入したことで、戦力に一層磨きがかかった。

[プロバスケットボールチーム]

川崎ブレイブサンダース

DATA

☎044-230-3408

🌐 <https://kawasaki-bravethunders.com/>

チームのことを
まずは知ってほしい



幸区小向町のお祭りに参加した晴山ケン選手、鎌田裕也選手、長谷川技選手 (左から)。日頃からチームに熱い声援を送ってくれる地域の方々笑顔で交流

[野菜農家]
森 清行さん
KIYOYUKI MORI

1975 (昭和50) 年、高津区生まれ。「先祖代々の土地があることにチャンスと可能性を感じて」26歳で家業を継ぐ。2016年の「久末農産物品評会」では、自身が生産した野菜が県知事賞、市長賞などを受賞。市内のオススメスポットは「水面に映る桜がきれいな久地円筒分水」

地元農家の森さんに密着取材!



森 清行さんは、川崎の農業の若き担い手。直売にこだわる彼に、自身と川崎の農業を語ってもらった。

消費者と近いことを最大限生かした農業を

高津区久末地区の住宅地と農地が混在するエリアに、わが家の農場「久清ファーム」があります。年間50〜60種類の野菜を家族4人で作っています。

川崎市内では、作付けが各農家の裁量に任されているのですが、その強みを生かすには、「直売」という形が一番なんです。お客様に直接手渡すことで、新鮮で安く野菜を届けられるだけでなく、「この間買ったあの野菜がおいしかった」といった反応をじかに知ることができずから。

わが家は江戸時代からの農家ですが、16年ほど前に自分が就農してからはそれまでの市場出荷から直売の形に切り替えていきました。今後も、消費者の好みや食べ方など時代の流れを的確に読んで、少量多品目でニーズに応えていきたいですね。

昨年、100年間続いていた地元の「久末農産物品評会」で、私が作った野菜が最高賞の県知事賞をいただきました。市内一農業が盛んな久末地区で賞を取れたことに価値があると思っています。次回もぜひ受賞できるようにがんばりたいです。

新鮮野菜が手元に届くまで。

「高津さんの市」編

高津区のたちばな地区の野菜や加工品を生産者が直売する人気のマーケット「高津さんの市」。森さんも毎回出店!



DATA
川崎市高津区久本1-5-19(久本薬門公園)
◎偶数月第3日曜9:30~12:00
【事務局】高津区役所地域振興課
☎044-861-3133

前日 商品の準備



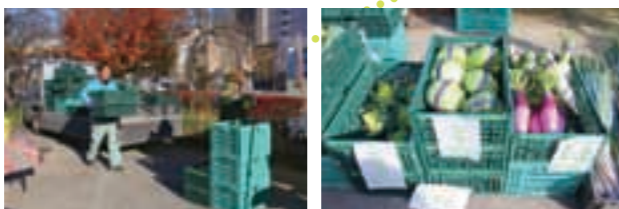
収穫は少量多品目のため機械化が難しく、夫婦二人三脚で一つ一つ手作業で行われる。収穫後は水洗いや袋詰めなど、一日掛かりで準備

いってきまーす



当日8:45 会場に向け出発!

9:00 会場に到着。お店のセッティング



この日の森さんのラインナップは、キャベツ、ロマネスコ、紅大根、辛味大根、ネギ、ブロッコリーなど。コンテナにぎっしり!

9:30 「高津さんの市」スタート



いらっしやいませ。珍しいロマネスコもありますよ!

販売開始前にすでに長蛇の列ができるほど人気の「高津さんの市」。購入者からは、「新鮮で安いので、開催日に必ず来ています」「地元を応援したいと思って」といった声が聞かれた

12:00 大盛況のうちに終了!

この日の来場者数は約360人。売り切れが相次ぎ、「こんなに売れ行きがいいとは」とうれしい悲鳴



森さんと妻の恵美子さん

リピーターの方や、口コミで新たな方々もずいぶん来てくれるようになりました。これからも地元のお客様を大切にしながら、新鮮野菜を届けたいです!

カワサキ+色 → 03
KAWASAKI TOIRO
Agriculture

新鮮・安全でおいしい。
作り手の顔が見える
都市農業の未来

武蔵小杉のビル群を間近に青々とした畑が広がる——。都心でありながら、高品質な野菜を供給し続ける、川崎の都市農業。「作り手の顔が見える野菜」の生産から販売まで、若き農家の活動に密着した。

守るべき伝統を、 市民と共に 明日へ受け継ぐ

川崎を彩る文化の中では、「伝統」も大事な個性の一つ。伝統文化を守り伝える活動の中で、子どもたちや市民へ能楽の普及に努める能楽師・鶴澤久さんの活動にスポットを当てる。



能 楽師として稽古や舞台、後進の育成などに力を注ぐ、鶴澤久さん。1990年から毎年、川崎能楽堂で「夏休み能楽体験・鑑賞教室」を開催し、今では娘の能楽師・光さんと共に指導を行う。子どもたちに能の楽しさを伝える鶴澤さんに、伝統継承について聞いた。

「鑑賞」だけでなく「能を体験」してほしい。「子どもたちが能に触れる機会をつくりたい。川崎市で子どもから大人まで参加できる能楽教室を開くきっかけは、この思いから始まりました。能は「形」を身に付けることで、そこに「心」が込められていくもの。その大切な「形」、つまり基本の動きや様式を皆さんにまず知ってほしいですね。能は「舞」と「謡」と「囃子」で成り立っています。短時間でもそれらを一通り体験できるように、舞の基本動作や、小鼓、太鼓、笛などの演奏を体験してもらっています。

子どもたちに一度は能をゆくゆくは「川崎の能」も
長年、市内の小学校でワークショップも行っていきます。今は光が続けていますが、以前は、洗足学園音楽大学で非常勤講師として能楽の指導もしていました。
また「夏休み能楽体験・鑑賞教室」

がきっかけで、月1回、幼児から大学生までを対象とした稽古を行っています。そこでの教え子が小学校の教師になり、依頼を受けて学校へ出向くこともありました。能の研究者になった教え子もいます。人の縁がさまざまにつながり、伝統文化が継承されていることを実感しています。

舞台に立つ者でなければ伝えられない言葉があるはず。そんな思いから、子どもから社会人まで指導しています。今後も大切な日本の伝統文化や精神を伝えていきたいと思っています。川崎市の全ての子どもが、大人になるまでに1回は能を見た経験を持つたら素晴らしいですね。それと、市内に残る伝説などを掘り起こして、独自の「川崎の能」を創ってみたい。それを子どもたちに演じてもらったら、きっと楽しいですよ。



川崎能楽堂
DATA
川崎市川崎区日進町1-37 ☎044-222-7995
http://www.kbz.or.jp/facility/noh/



2016年12月に上演された『松浦佐用姫(まつらさよひめ)』での一場面。長い間、上演されなかった作品に挑んだ舞台で、重要なモチーフとなる「鏡」の演出にこだわるなど、一から舞台を創る難しさと楽しさがあったという



月1回の川崎能楽堂での稽古。受講者からは「これからも能を続けたい」「留学先で能を知ってもらおう活動をしていきたい」など積極的な感想も。大人向けには、川崎市文化財団主催の稽古を月2回開催

[能楽師]
鶴澤 久さん
HISA UZAWA

1949(昭和24)年、東京都生まれ。親世流シテ方能楽師。2004年に女性能楽師として初めて重要無形文化財総合指定能楽保持者に指定される。2005年、川崎市文化賞受賞、市民文化大使に任命。能を軸に新しい試みの舞台や海外公演も行っている。市内のお気に入り、多摩川に架かる橋から見える富士山と街並みの絶景



鶴澤久さん(写真右)と若手能楽師として活躍する娘の光さん(写真左)。「厳しく稽古をつけてくれた母に感謝しています」と光さん



KAWASAKI FRONTALE

川崎市をホームタウンにするプロサッカークラブで、地域貢献や市民との交流を積極的に行う。子どもたちに、算数とともにサッカーや川崎フロンターレに親しんでもらうことを目的にドリルを発行。

☎0570-000565
<http://www.frontale.co.jp/>



選手が小学校を訪問し、子どもたちと体を動かしながら問題を解いていく算数ドリル実践授業を毎年開催

クラブ創設20周年の記念ドリルは、JAXAと人気漫画「宇宙兄弟」がコラボしたスペシャルバージョン!

川崎フロンターレ

プロサッカークラブが発行する学習教材 川崎フロンターレ算数ドリル

「川崎フロンターレ算数ドリル」は、市内の全公立小学校の6年生に配られる副教材。2009年に川崎フロンターレが独自に制作し、その後、毎年刷新しながら現在に至っている。内容はクラブスタッフや小学校の先生などが知恵を絞って作成。選手の楽しい写真もいっぱい、子どもたちに大好評!

カワサキ+色 → 05

Products



へら絞り作業中の社長の大浪忠さん。息子で工場長の友和さんも「すごい技術の持ち主」と感嘆する現代の「匠」だ

滑らかなフォルムと深みのある色合いが美しい!
これぞ匠の技



有限会社相和シボリ工業

熟練の匠たちの技が結晶となった逸品 金胎麗漆

かわさきマイスターに認定された熟練技術者による「金属へら絞り」の技と、一流の漆工芸、鏡面研磨の技の出会いから生まれた「金胎麗漆」シリーズ。ステンレスに漆が施された味わい豊かなビアタンブラーやカップは、プレミアムな贈り物として、また、日常使いで漆の色合いの変化を楽しむのもオススメ。

AIWA SHIBORI

1982(昭和57)年創業の金属加工会社。金属板を回転させながらへら棒を押し当てて加工する「へら絞り」技術で市を代表する企業の一つ。青少年の体験教室などを通じて、技術の継承にも力を入れる。

☎044-888-6361
<http://aiwasibori.com/>

市民団体からふる!

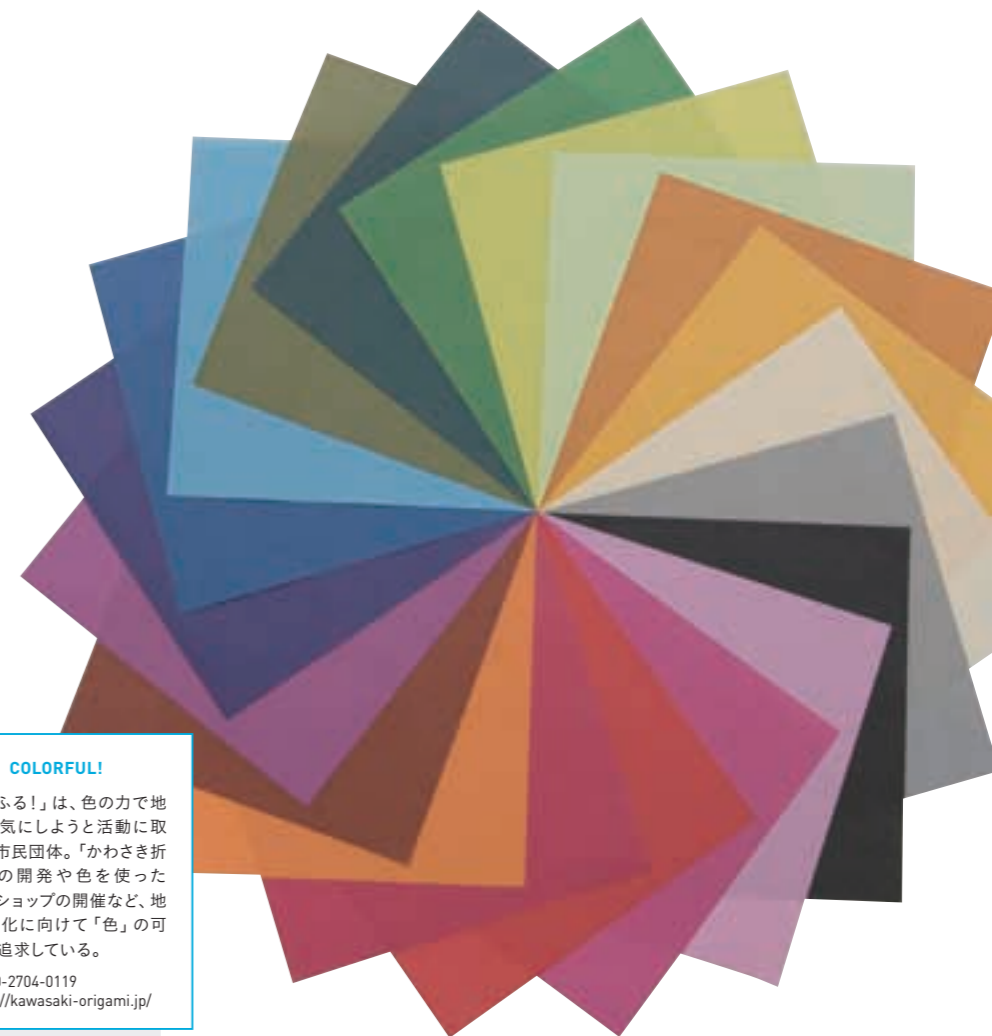
川崎の魅力を20色に再現 かわさき折り紙

「かわさき折り紙」は、市の自然・歴史・産業などから20色を選んで作られたオリジナルの折り紙。「禅寺丸の柿色」「多摩川の若鮎色」「南武線の黄色」など川崎の地域資源が色で再現され、地域の魅力に触れられるようになっている。短冊にした折り紙に願い事を書き、輪っか状につないでいく「かわさき色輪っかつなぎ」プロジェクトも展開中。



折り紙に同封の折り図を参考にすると、川崎ゆかりの作品が完成する。①南武線②アユ③だるま④禅寺丸柿⑤ヤマユリ

市内の印刷技能士と折り紙デザイナーも協力。
とことん「川崎」にこだわりました!



COLORFUL!

「からふる!」は、色の方で地域を元気にしようと活動に取り組む市民団体。「かわさき折り紙」の開発や色を使ったワークショップの開催など、地域活性化に向けて「色」の可能性を追求している。

☎090-2704-0119
<http://kawasaki-origami.jp/>

暮らしを楽しむちょっとした品から最先端の技術を生かした工業製品まで、今、川崎から生み出されるモノたちが面白い。さまざまな思いが込められた、Made in KAWASAKIをご紹介します!

カード中央に香料を2~3滴垂らして使う。
水洗い可能なので、香りの着せ替えを楽しめる!



MATSUMOTO SEISAKUSHO

1969(昭和44)年創業のプラスチック成形加工会社。長年培った自社のプラスチック加工技術に外部の技術や知識を融合させ、新たな発想で「癒やし」をテーマにした香り関連商品づくりに取り組んでいる。

☎044-766-0034
<http://mss-1969.com/>

株式会社松本製作所

好みの香りを手軽に携帯できる アロマフレール

市内の町工場、企業、大学の連携から生まれた「アロマフレール」は、香水やアロマオイルを付け替えることで、好きな香りをいつでもどこでも楽しめる手の平サイズのフレグランス・カード。名刺入れに入れて名刺に香り付けしたり、ポケットに入れてハンカチに香り付けしたり、使い方はさまざま。専修大学の学生とのコラボで「香るマスクケース」も開発中。



カードが装着できる「香るスマホケース」(写真)やカードの薄型化など、商品のさらなる進化にも挑戦

今日はどこへ行こう?

とっておきの

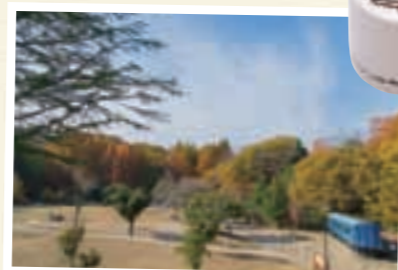
カワサキさんぽ

最先端が集まる都会的なエリアに、
空が広がり目いっぱい深呼吸できる場所、そして幻想的な夜……。

細長い顔をしたカワサキは、いろいろな表情を見せる。

ここに暮らせて良かったと思える自慢が、この街にはたくさんある。

おしゃれをして
お出掛けしたい



もっといろんなことが
知りたい



お気に入りの一軒を
見つけたい



ロマンチックに
過ごしたい



ファミリーの笑顔が似合う
ショッピングスポット

武蔵小杉

鉄道好きの
子どもと
通いたい



武蔵小杉 東急スクエア

ごはんやお茶が楽しめるお店、
お土産にうれしい食べ物などが
充実。東急東横線武蔵小杉駅直
結で、ついつい寄ってしまう魅
力がそこに。

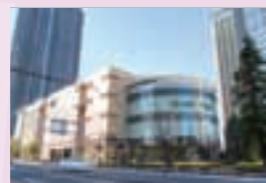
DATA
川崎市中原区小杉町3-472 ☎044-
722-6109 ④[ショッピング・サービス]
10:00~21:00、[レストラン]11:00~23:00
(一部店舗により異なる) ④不定休
④HP]http://www.kosugi-square.com/

三井ショッピングパーク ららテラス武蔵小杉

思わず欲しくなるような食品や洋服・雑貨
に加え、フィットネスクラブや料理教室な
ど、日常にワクワクを与えるテナントがめ
じろ押し。

DATA
川崎市中原区新丸子東3-1302 ☎044-982-9190
④10:00~21:00(一部店舗により異なる) ④不定休
④HP]http://www.lalaterace-musashikosugi.com/

ゆったりと過ごすことができる
街で、心行くまでマイペースに買
い物できる。



開放的な
屋上庭園！



グランツリー武蔵小杉

普段着から仕事着までそろうファッ
ションラインナップに、子ども用品も
充実し、ファミリーにはうれしい空間。

DATA
川崎市中原区新丸子東3-1135-1 ☎044-411-
7111 ④[物販・サービス/フードコート]10:00
~21:00、[カフェ]10:00~22:00、[レストラン]11:00
~23:00(一部店舗により異なる) ④年中無休
④HP]http://www.grand-tree.jp/

日常を彩る
店舗がズラリ



都心にはない広々とした土地を生かした

快適な空間には

あなたの毎日に必要な全てが詰まっている。

ゆったり
~ショッピング~

全てがそろう
万能スポット



おしゃれからエンタメまで楽しさ満載

ラゾーナ川崎プラザ

JR川崎駅西口に直結する大型複合商業施設。
話題のレストランやファッションブランド、
シネマコンプレックスなどが入り、存分に楽
しめる。

DATA
川崎市幸区堀川町72-1 ☎044-874-8000 ④[専門店/グ
ラン・フード]10:00~21:00、[飲食店]11:00~23:00、[ダイニン
グ・セレクション]10:00~22:00(一部店舗により異なる) [109
シネマズ川崎]9:30~24:00 ④不定休
④HP]http://www.lazona-kawasaki.com/



ルーファ広場では、今をときめく人気
アーティストのライブイベントなども多
数開催

川崎

家族全員分の
洋服や雑貨の
買い物も



ゆったりと広い施設内には合計約330ものテ
ナントが入り1日中楽しめる

あらゆる「旬」が集まる
川崎駅直結モール

都心にアクセスが良く、単身者
にとってもファミリーにとっても
住みやすさが自慢の川崎市。川崎
駅周辺は、駅東西の一体化が進む
など、より便利に。

そんな川崎駅周辺で欠かせない
スポットがラゾーナ。食料品に日
用品、子どもから大人まで対応し
た衣料品に加えて1000円雑貨、
家電と全てがそろう。さらに映画
館や、人気アーティストなどを招
いた年間約200回ものライブイ
ベントなど、「今話題」が一堂に
会する。デートから家族全員での
お出掛けまで、あらゆる世代が楽
しめるオールマイティーなスポッ
トだ。

武蔵小杉ならババママと子ども
がマイペースに楽しめる

一方、ここ3〜4年ほどでタワー
マンションが増えた武蔵小杉駅周
辺は、小さい子どもがいる家族か
ら支持を集めている。その人気を
後押しするのが、ババママに優しい
ショッピングスポットの存在だ。

例えばグランツリーは通路が広
く、ベビーカーでも動きやすい。
さらに子どもが思い切り遊べる屋
上庭園は、日本最大級の広さを誇
る。また東急スクエアの展望テッ
キからは、東急東横線武蔵小杉駅
を走る数々の電車を眼下に望むこ
とができ、子どものお気に入りス
ポットになること間違いなし。ら
らテラスでは、夕方からのタイム
セール「タ市」や、タイムリーな
お買得情報やオススメアイテムを
紹介するアプリなど、毎日のお買
物が楽しくなるうれしいサービス
が満載。

こぼれんばかりの
つるバラは圧巻!



色とりどりの
バラが一緒に
咲き誇る!



生田緑地ばら苑

世界各国の色彩豊かで種類豊富なバラが咲き誇る。気品あふれる華やかさが魅力の花々が、かぐわしい香りを放ちながら共演するさまは見事。

DATA
春と秋に期間限定で一般開放。詳しくはHP(<http://www.ikuta-rose.jp/>)をご覧ください。
川崎市多摩区長尾2-8-1 他 ☎044-978-5270(開苑期間中)、☎044-200-2394(開苑期間外) ㊟開苑期間ごとに設定

生田緑地で楽しむ
芸術と文化

緑豊かな川崎市の中でも、生田緑地は首都圏有数の自然の宝庫。訪れる人の心を癒やす四季折々の自然がある他、芸術と文化の世界へいざなう魅力的な施設が生田緑地にはたくさん。公共交通機関で行く場合は、登戸駅や向ヶ丘遊園駅などから出るバスも便利。

緑あふれる

生田緑地で見つけた

非日常の世界。

わくわく
～体験～



藤子・F・不二雄ミュージアム

日本中の人々に愛されるドラえもんやパーマン、キテレツ大百科などの名作の数々。ここではその原画や映像などを通して、心温まる藤子・F・不二雄の作品世界に触れることができる。作品にちなんだグッズやカフェメニューも必見。入館は事前予約制。チケットはローソンにて購入可。

DATA
川崎市多摩区長尾2-8-1 ☎0570-055-245 ㊟10:00～18:00 ㊟火曜、年末年始、臨時休館あり
㊟大学生・大人1,000円、中学・高校生700円、子ども(4歳以上)500円、3歳以下は無料
[HP]<http://fujiko-museum.com/>

イチオシ!

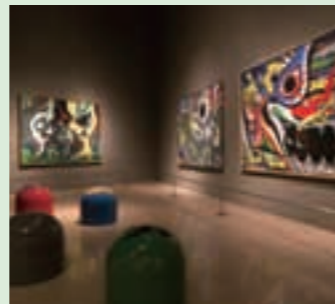


リアルに再現
された作業場に
いざ潜入!

そら かわさき宙と緑の科学館

自然や天文、科学に関する知識を深め体験できる博物館。特に無数の星がきらめくプラネタリウムは生解説にもこだわりが。ベビー&キッズアワーもあり。科学実験教室なども開催。

DATA
川崎市多摩区枳形7-1-2 ☎044-922-4731 ㊟9:30～17:00 ㊟月曜(祝日は除く)、祝日の翌日(土日は除く)、年末年始、臨時休館あり ㊟展示室は無料。プラネタリウム観覧料は一般400円、高校・大学生・65歳以上200円。中学生以下および川崎市在住65歳以上(要福寿手帳)は無料
[HP]<http://www.nature-kawasaki.jp/>



顔ハメパネルも
大人気!

岡本太郎美術館

鮮やかな色彩に抽象的な形。その作品からはどこか不思議な躍動感を感じる芸術家・岡本太郎。「太陽の塔」をはじめ、ふとした時に見る街の壁画などでも有名だ。常設展示室では太郎の作品約1,800点に加え、彼の両親である漫画家・一平と小説家・かの子の資料を鑑賞できる。季節ごとに内容の替わる企画展も充実。

DATA
川崎市多摩区枳形7-1-5 ☎044-900-9898 ㊟9:30～17:00 ㊟月曜日(祝日は除く)、祝日の翌日(土日は除く)、年末年始、臨時休館あり ㊟観覧料は展覧会ごとに異なります。
[HP]<http://www.taromuseum.jp/>



イチオシ!

力強くなやかな
シンボルモニュメント
「母の塔」が
お出迎え

日本民家園

今年、開園50周年を迎え、主に江戸時代に建てられた東日本の代表的な古民家をはじめ、水車小屋や農村歌舞伎舞台など、重要文化財を含む25件の建造物が並ぶ。古くからの年中行事の展示や民具製作実演、参加型の体験講座などさまざまな催しも。

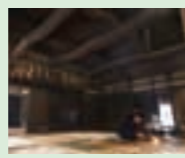
DATA
川崎市多摩区枳形7-1-1 ☎044-922-2181 ㊟9:30～17:00(11～2月は16:30まで)入園は閉園30分前まで ㊟月曜(祝日は除く)、祝日の翌日(土日祝日は除く)、年末年始 ㊟一般500円、高校・大学生(要学生証)・65歳以上(要証明証)300円、中学生以下および川崎市在住65歳以上(要福寿手帳)は無料
[HP]<http://www.nihonminkaen.jp/>



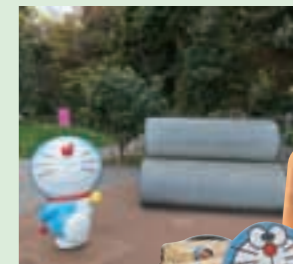
江戸時代に
タイムスリップ

古民家体験も

古民家を保存し、生活の息吹を吹き込むために、毎日2～5棟の囲炉裏に火がたかれています。来園者は床上に上がりつつながら、園内の解説を聞くことができます。ボランティアとして支えている「炉端の会」の水野会長は「約300年前の人の生活や、思いを共有し体験してほしい」と話す。



©Fujiko-Pro



食べるのが惜しい
ほどの愛らしさ



(左)ウン800缶入りクッキー 1,188円 (上)新ドリアもん+ 1,600円 ※全て税込み

かわさきレストラン・ウィーク 開催レポート

2017年3月6日～20日に開催された「かわさきレストラン・ウィーク」では、日本料理店8店、イタリア料理店5店、フランス料理店5店などといった市内屈指の名店が合計21店参加。ランチ：1,500円/3,000円、ディナー：3,000円/5,000円というお得価格で、絶品料理が振る舞われた。

この開催を前に、高津区のレストランでは2月20日に試食会も開催。市内在住のパラリンピック選手3名や市内産農産物「かわさきそだち」の生産者をゲストに迎えた他、福田市長も参加。市内産農産物の魅力や飲食店のバリアフリーについて活発な意見交換も行われた。



写真左から、ウィルチェアラグビーの山口貴久さん、射撃の瀬賀亜希子さん、福田紀彦市長、水泳の成田真由美さん、「かわさきそだち」生産者の小泉博司さん



美食ガイドの代表格「ミシュランガイド」の公式WEBサイト

「クラブミシュラン」



100年以上にわたり、世界各国の名店を紹介してきた美食ガイドの代表格「ミシュランガイド」。そのミシュランガイドの国内で発行された全ての情報と一部海外版の飲食店・レストラン、宿泊施設の情報を公開しているミシュランガイド公式WEBサイトが「クラブミシュラン」。日本ミシュランタイヤ株式会社と株式会社ぐるなびの共同事業として始まったこのサイトは、掲載店舗検索機能に加え、電話やメールでのお店選びのサポート、予約代行などのサービスも充実。
[HP] <https://clubmichelin.jp/>



ぐるなび

市内の多数の飲食店が掲載中！豊富な情報を気軽に活用しよう。
[HP] <https://www.gnavi.co.jp/>

市内にはミシュランガイド横浜・川崎・湘南2015特別版に掲載されたお店も。

他にも川崎市内では10店舗選ばれています。

日本料理 一汁五菜

若手農家の新鮮食材を使用！



驚愕のコスパを誇るこだわり和食

「和の基本、一汁三菜。あと二つ楽しむ」をコンセプトとしたお料理は、旬の素材のおいしさを引き出すため、献立は月替わり。魚は店主が仕入れ、野菜は地元農家のものを使用。若手杜氏が作る日本酒もラインナップ。

DATA
川崎市麻生区万福寺1-16-5 ☎044-955-2055
⑤月曜 ⑥17:30～23:00(22:30ラストオーダー)

イタリア料理 ピッツェリアファブbrica 1090

薪窯で焼いた生地が自慢です！



香ばしさ漂う絶品ピッツァ

薪窯の巧みな火加減で焼かれたナポリピッツァは、「パリッ」と「もちっ」を両立させた食感が絶妙。他にも、野菜たっぷりのイタリア料理が楽しめる。ブリュレはトロトロの濃厚プリンにカリカリのカラメルが相性抜群。

DATA
川崎中原区木月3-9-32 ☎044-577-9440 ⑤火曜
⑥(ランチ)11:30～14:00(休日は11:30～14:30)<ディナー>18:00～22:00ラストオーダー
[HP] <http://r.goope.jp/fabbrica1090>

日本料理 鮨 福原

記念日などにぜひお越しを！



ちょっとぜいたくな本格江戸前鮨

大将自ら築地に仕入れに行き、その日の市場を見て鮨や料理のメニューを考えるのだとか。土鍋で炊いたシャリも秀逸で、口に入れた瞬間、シャリがほぐれてネタと一体化する握りは感動もの！

DATA
川崎市高津区末長1-51-13 ☎044-863-7738 ⑤月曜、日曜(隔週)、祝日 ⑥(ランチ)2部制11:30～13:00<ディナー>2部制17:00～19:30

ちょっと背伸びして行くレストランや老舗のお店、いつも通うカフェにも、おいしいものと出会う場所には笑顔がいっぱい。お皿の上に広がるしあわせの味をどうぞ召し上がれ♪



贅沢グルメをリーズナブルに楽しめる！ —かわさきレストラン・ウィーク—

ちょっとハイクラスな絶品料理をリーズナブルな定額料金で堪能できるお得期間が年に数回、川崎で催されている。これは川崎市と地域活性化連携協定を結ぶ株式会社ぐるなびが手掛ける川崎市内限定の「食」のイベント。市内選りすぐりのレストランで、期間限定のスペシャルメニューを良心的な価格で味わえる。店舗によっては、市内産農産物「かわさきそだち」を使用したこだわりメニューもあり、川崎産の新鮮でおいしく安全な農産物をとことん楽しめるのも魅力の一つになっている。今後の開催に要注目！！

④経済労働局観光プロモーション推進課 ☎044-200-2308



川崎市・株式会社ぐるなび地域活性化連携協定



ぐるなびが持つ飲食に関する膨大なデータの他、飲食店舗へのサポート、情報発信力などの事業インフラやノウハウと、市の資源を連携活用することで、食文化・観光・商業の振興を推進しています。



[写真提供]
Pizzeria fabbrica1090/季節料理 なみき 別荘/フレンチレストラン サンク・アロマ/フレンチダイニング シェゆりの

溝の口駅前の
冬の風物詩で
心が温まる



東急田園都市線溝の口駅とJR南武線武蔵溝ノ口駅を結ぶ溝の口駅前キラリデッキを中心に、ポレポレタウン溝の口駅前商店街やノクティプラザへと続くイルミネーション。毎年、11月中旬から翌年1月初旬まで点灯され、見る人の心をほっこり和ませる



光と芸術が
美しく共演する
新百合ヶ丘

新百合ヶ丘駅で毎年、11月中旬から翌年2月中旬まで開催される「kirara@アートしんゆり」は、イルミネーションとともに、麻生区ゆかりのアーティストや大学によるさまざまな芸術・文化イベントが冬の夜の街を彩る。周辺のライトアップも要注目



工場夜景のお問い合わせ

一般社団法人 川崎市観光協会
川崎市幸区堀川町66-20
川崎市産業振興会館8F
☎044-544-8229 (9:00~17:00)
📍土・日曜、祝日

夜の灯りでときめき、街がもっと好きになる

暗い夜に灯る光は、見る人の気持ちどこかセンチメンタルにする。都会でありながら自然に恵まれた川崎市は、さまざまなシチュエーションの夜景が見られ、昼間とはまた違った楽しみを与えてくれる。海辺では日本八大工場夜景にも数えられるほどの臨場感あふれる異世界が広がる。石油コンビナートや製鉄所など、見る場所によって表情が異なるため、移動のしやすいドライブデートにもオススメ。空気が澄む冬には、駅周辺などでその土地の特性を生かしたイルミネーションが展開される。通り掛かるたびに心ときめかせ



気軽に見に行ける 幻想的な工場夜景



川崎臨海部に展開する京浜工業地帯では、奥行きのある光の大パノラマを望むことができる。ビルの夜景とはまた違った神秘的な景色を、川崎駅から市バスで見に行ける手軽さも魅力。写真上は東扇島西公園、写真下右は東扇島東公園、写真下左は市宮埠頭から。

プラントに灯る光は神秘的な感情を呼び起こし、
駅前のイルミネーションは疲れた心を癒やしてくれる。
昼間に笑顔あふれる川崎は、夜だって人々の心を温め続ける。

ときめき
~夜景~



「川崎にとって誇れるようなバンド」になること

軽音楽部に所属していた女子高生たちが、在学中にデビューを果たして4年。学校という小さな空間で収まりきらなかった才能は、デビュー直後から開花する。テレビやラジオからは彼女たちの曲が流れ、SNSでは、歌詞に共感するコメントであふれている。2016年のワンマンライブは、武道館がソールドアウトし大阪城ホールも成功させた。そんな若い世代を熱狂させる3ピースバンド「SHISHAMO」の原点は、川崎総合科学高等学校の軽音楽部に。高校時代の思い出からこれについて、母校の音楽室で語ってくれた。



軽音楽部からCDリリースへ
「柳葉魚」が「SHISHAMO」に

——音楽室に来るのは久しぶりですか？

宮崎 半年ぶりくらいですね。

吉川 昨年の9月の文化祭に遊びに来たんです。軽音楽部の先輩が「SHISHAMO」のコピーを演奏していて、見ていてすごく楽しかった。

宮崎 寝坊しちゃったから、わたしは見れなくて。顧問の先生と少し話をして帰りました(笑)。

——先生とは今も仲がいいんですね。その先生が顧問だった軽音楽部に入ったきっかけは何ですか？

吉川 ドラムは小学生から習っていたんですが、中学校では軽音楽部がなくて。高校では入ろうと。

宮崎 入学時はどの部に入ろうか迷っていて。柔道部とかもないなとか。ただ、小学生のときに買ってもらったギターがあったのと、カッコイ先輩がいたので軽音楽部に決めました。

吉川 で、朝子とバンドを組んだのが、高校1年生の夏。

宮崎 そう。最初、バンド名は「柳葉魚」だったんです。お姉ちゃんが「漢字で書くとカッコイけど読むとかわいいギャップがたまね」と。でも、漢字が難しくてみんなが読めない。それで、ちゃんとバンドをやるぞ、というときに「SHISHAMO」に変更しま

した。
松岡 わたしも大阪の高校では、軽音楽部でした。遊びの延長ぐらいでしたね。

宮崎 プロになりたいとは思わなかった。高校卒業したら音楽活動は終わると思ってましたし。部活が終わったら友達と「とりかわ行く？(とりあえず川崎駅に行く?)」って話して遊びに行くような高校生活でした。駅周辺の楽器店やCDショップに寄ったり、うどん食べたり。

吉川 わたしは、横浜の自宅から武蔵小杉駅で乗り継いで通学してんですけど、当時の武蔵小杉駅周辺は高校生が立ち寄れる場所ってハンバーガーショップぐらい(笑)。だから、川崎駅組がすごくうらやましかったです。今の武蔵小杉駅周辺は新しい駅ビルもあってすごくおしゃれですよ。本当に今の高校生と代わりたいくらいです。



歌詞は24時間いつでも考えていて、メロディは、さあ作るぞーというときに

——それでも軽音楽部の顧問の先生からは、2人とも負けず嫌いで部活動では真面目だったと聞きました。

宮崎 自分が納得いく演奏ができるまでという気持ちからですね。正直、誰かと競う大会には出たくなかったし。ただ、文化祭や部内コンでは、他の子たちに負けるのは悔しいんです。文化祭や部内コンが近くなると、学校の音楽室を借りられる時間以外もずっと練習をしてました。

吉川 クラブチッタ周辺に、レンタルスタジオがあるんです。そこですね。

宮崎 女子高生がお小遣いを出してスタジオを借りて練習してたのはわたしたちぐらいでしたね。

——その日々の延長に、腕試しで参加したTEENS ROCK IN HI-TACHINAKAでの優秀賞とベストボーカル賞を獲得。それで高校生のうちにCDをリリースすることに。リリースが決まったときの思いは？

吉川 わたしは、高校を卒業して「SHISHAMO」がなくなるのが嫌

だったんです。だから、このバンドを続けていく道のひとつとしてプロになるという道があるなら、その道を進みたいと思いました。

——松岡さんの加入は今から2年前ですよね。最初に会ったときの2人の印象はどうでした？

松岡 ライプで見る彼女たちはふわふわしている女の子ってイメージだったのですが、実際は真逆でした。

宮崎 松岡の印象も最初はかわいかったのに…。

松岡 一緒にバンドをやるようになってから、その芯の強さや音楽と向き合う姿勢に驚いたというか。すごくプロ意識が高いんです。だから最初は、ついていくのが大変でした。

宮崎 松岡は、いい意味で何も考えてないんです。わたしなら「SHISHAMO」に入って、一ヶ月後にツアーとか言われたら、引き受けません。わたしがプロとしての自覚を持ち始めたのは、高校生で行った年末のカウントダウンライブからかな。見に来てくれる人が、身内の人や友達が中心だったのが、「SHISHAMO」を聴きにきてくれる人が初めて来るライブとなったので、ちゃんとやんなきゃ、という思いが強くなりました。

——SHISHAMOの曲は、若い世代に共感を得ていますが、その理由についてご自身たちはどう思われますか？

宮崎 わたしは昔から、落ち込んでい

るときに音楽を聴くことが多くて。なのでSHISHAMOの音楽も満たされている人よりも、失恋したり、片思いをしていたり、そういう女の子の側に寄り添うような音楽になったら良いなと思って作っています。歌詞は、自分の経験ではなく頭の中で主人公を描いていくんです。細かな設定も考えるから、その描写に共感してもらえるのかもしれないです。歌詞は24時間いつでも考えていて、メロディは、さあ作るぞーというときに、一気に作る感じですよ。

川崎っ子としての音楽づくり

——今は皆さん、川崎在住なんですかね。

宮崎 わたしは、生まれも育ちも川崎です。

吉川 私も川崎で一人暮らしをしてます。

松岡 わたしもそうですね。大阪から川崎に来たときは、人の多さに圧倒されました。大阪は、人の集中している場所が決まっているけど、川崎はどこにいても人がいっぱいいますね。

吉川 交通も便利だよな。

宮崎 都内に行くにも30分ほどだし。小学生の頃からミュージアザラゾーナがあったから、便利な街というイメージしかないです。ラゾーナなんて毎日通ってましたから(笑)。

——お気に入りスポットはありますか？

松岡 梶ヶ谷にあるとんかつ屋です。ロースが大好き。

宮崎 SHISHAMOがCDを出すきっかけとなったお店なので、SHISHAMOのファンの間では、聖地と言われています。

吉川 「明日も」のMVを等々力陸上競技場で撮影した後、ご飯を食べに行っただけ。

——等々力陸上競技場と言えば川崎フロンターレのホームスタジアムですが、「明日も」は、その川崎フロンターレのサポーターを題材にした楽曲でもありますよね。

吉川 そうなんです。小学生から高校までサッカーもやっていたので、本当にうれいんです。憧れのスタジアムの天然芝の上でMVを撮影できたことや始球式など、夢のようでした。

松岡 わたしも、昨年、フロンターレ試合をスタジアムで見させてもらってからファンになりました。「SHISHAMO」で勝手に応援グッズを作ったりして。

宮崎 それも、今年公認グッズに！もう勝手じゃない(笑)。そのグッズで

SHISHAMOなりに盛り上げられたら、うれしいです。

——川崎市との関わりが深いことがすごく分かりますね。

宮崎 わたしは、川崎っ子ですから。やっぱり川崎でのライブは特別です。野外のライブがすごく好きなんです。川崎と言えば臨海部にある東扇島で開かれるベイキャンプですね。3年連続で出演していて、年ごとに出演するステージが大きくなっていくので、バンドの成長を実感できるフェスです。

吉川 高校から川崎で過ごすようになってから、わたしも同じ気持ちです。だから、「川崎にとって誇れるようなバンド」になれるよう、頑張りたいです。

宮崎 そのためにも、今まで以上に良い曲を作って、良いライブをして、「SHISHAMO」の曲をより多くの人に聴いてもらいたいです。いつか等々力陸上競技場でライブができたらいいなと思っています。



Ba(ベース) 松岡彩

Gt.Vo(ギター・ボーカル) 宮崎朝子

Dr(ドラム) 吉川美冴貴

2010年春、高校の軽音楽部で結成し、2013年春、高校を卒業と同時に本格的にバンド活動を開始。2013年11月、デビューアルバム「SHISHAMO」をリリース。2014年、松岡彩が加入。2016年は、1月に初の「日本武道館」単独公演チケットが完売、6月には関西初のアリーナ「大阪城ホール」単独公演も大成功に終えた。2017年2月22日に、ニューアルバム「SHISHAMO 4」をリリースし、3月18日からは、日本ガイシホール(名古屋)、神戸ワールド記念ホール、日本武道館のアリーナ3公演を含む3万人動員のSHISHAMO史上、最大キャパシティかつ最長のツアーを開催中



CITY GUIDE OF KAWASAKI

川崎市 市勢要覧2017

川崎市が目指すまちづくりの政策、個性豊かな7つの行政区、
まちの活気をひもとく統計情報、市の歴史など、
今や政令指定都市の中で7番目の人口を有し、
発展し続ける川崎市のあらましを紹介します。

“子育てするなら、川崎市。”

— 子どもを安心して育てることのできるふるさとづくり —

川崎市 総合計画

まちを好きな人が多いと、まちは良くなる!

川崎を幸せあふれる「最幸のまち」にするため、市ではさまざまな取り組みを行っています。数ある取り組みの中から、今回はいくつかをピックアップして紹介します。

PICK UP!

小児医療費の通院助成を拡大。

平成29年4月から通院医療費の助成対象年齢を「小学3年生まで」から「小学6年生まで」に拡大し、子育て家庭の経済的負担を軽減することで、子どもが安心して必要な医療を受けられる環境づくりを進めました。

PICK UP!

中学校全校で給食実施。

平成29年1月から、自校に調理場のある4校で中学校給食を開始しました。9月には南部、12月には中部・北部の学校給食センターも運営を開始し、市立中学校52校全校で中学校給食を実施します。中学校給食では、『健康給食』をコンセプトに、とにかく「おいしい」、自然と「健康」になる、みんなが「大好き」な給食を提供していきます。



川崎の中学校給食は「健康給食」

PICK UP!

保育環境を整備し、子育てしながら活躍できる機会をもっと。

保育所の受け入れ枠の拡大や保育士の人材確保、区役所でのきめ細かな相談対応など、質・量ともに保育サービスを向上させる取り組みを強化しています。多様な保育ニーズに応え、子どもを育てやすい環境づくりを進めます。

子育ても、まちぐるみなら安心!



住み慣れたまちで、生きられる幸せ。



PICK UP!

「地域包括ケアシステム」でみんなが支え合うまちに。

医療や介護、子育てなどで必要なケアやサービスが切れ目なく一体的に提供される体制を「地域包括ケアシステム」といい、町内会・自治会や事業者、ボランティア団体、行政など、地域全体で連携してさまざまな取り組みを進めています。

“安心の暮らしを、ずっと。”

— 生命を守り生き生きと暮らすことができるまちづくり —

PICK UP!

地域に合わせた災害対策で、命を守る。

各地域で自主防災組織などによる避難所開設訓練の実施や、民間事業者などと協力した帰宅困難者対策、川崎区の臨海部では津波避難訓練を実施し、地域に合わせた災害対策を進める他、耐震対策などさまざまな取り組みを行っています。



帰宅困難者訓練の実施

まちを好きな人が多いと、
まちは良くなる！



“まちづくりは、みんなの手で。”

— 誰もが生きがいを持てる市民自治の地域づくり —

PICK UP!

「区民車座集会」で 市民と市長が意見交換。

市民の声がしっかり伝わる身近な市政を実現するため、市長が直接市民の方々から意見をお聞きする「区民車座集会」を月1回ほど開催しています。開催の様子はインターネットでも動画配信しています。



市長と直接意見を交換

PICK UP!

スポーツ・文化総合センター をオープン。

平成29年10月、川崎区富士見の川崎市体育館などの跡地にスポーツ・文化総合センターをオープン（予定）します。体育館とホールを備えた複合施設で、スポーツやコンサート、バレエ、演劇、レクリエーションなど、幅広い活動に利用できます。



完成予想図

若者が描く未来のカタチとは



PICK UP!

若者が主役！ 「川崎ワカモノ未来PROJECT」

若者とともに川崎の未来を考え、行動していく新しい試みがスタートしました。平成28年度は、川崎市に在住・在学の高校生が集まり、高校生ならではの視点で考えた、川崎市をより良くするアイデアを具現化するプロジェクトを展開しました。

キングスカイフロントに立地する川崎生命科学・環境研究センターと実験動物中央研究所



PICK UP!

川崎の南端は、世界の最先端。 殿町国際戦略拠点 「キングスカイフロント」

羽田空港の多摩川対岸に位置する「キングスカイフロント」では、企業、大学、研究機関の世界最高水準の科学技術が集積し、健康・医療・福祉といった人類の課題解決に貢献する分野の研究開発から新産業を次々と創出することを目指す拠点づくりを進めています。

まちを歩けば、
リフレッシュ！



“エコに生きる、快適に暮らす。”

— 市民生活を豊かにする環境づくり —

PICK UP!

等々力緑地をさらなる憩いと 躍動の空間へ。

緑やスポーツ・レクリエーションの拠点である等々力緑地。川崎フロンタールの本拠地として知られ、各種スポーツ大会も開催する等々力陸上競技場をはじめ、野球場やじゃぶじゃぶ池の整備など、緑とスポーツが織り成す魅力的な景観づくりを進めています。



平成27年にメインスタンドをリニューアル

臨海部にあるメガソーラー



PICK UP!

環境を守るエコな 取り組みが広がる。

全国に先駆けて運転を開始した臨海部のメガソーラーや水素を活用したエネルギー供給システムの設置、創エネ・省エネ・蓄エネの推進など、さまざまな主体と連携して市内に蓄積された環境技術を生かし、環境に配慮した取り組みを進めています。

“人が輝き、まちがにぎわう。”

— 活力と魅力あふれる力強い都市づくり —

まちがステージ、
みんなが主役！



PICK UP!

「川崎国際多摩川マラソン」開催。

等々力陸上競技場をメイン会場に、多摩川河川敷マラソンコースを走る恒例の人気イベントです。毎年11月に開催し、6,000人以上のランナーでにぎわいます。この他、3月には駅伝大会の開催など、さまざまなスポーツで市民が輝いています。



とどろきをみんなでスマイルRUN！

PICK UP!

にぎわいと魅力に あふれた川崎の玄関口。

JR川崎駅周辺では民間活力を生かした魅力ある玄関口としてのまちづくりを進めています。平成30年には川崎駅の北側に新たな自由通路と改札口が完成（予定）し、駅の利便性や回遊性を向上させます。



常に人のにぎわうJR川崎駅周辺

Asao Ward 麻生区

人口 176,483人 世帯数 75,081世帯
面積 23.11km²

新百合ヶ丘駅周辺は、昭和音楽大学やアートセンターなど芸術関連施設が広がり、年間を通じて多くの行事が開催されます。区内には「6大学（昭和音楽大学、玉川大学、田園調布学園大学、日本映画大学、明治大学、和光大学）公学協働ネットワーク」などの学術資源、エレクトロニクスや先端技術の研究開発施設が集まる「マイコンシティ」などの産業資源等、多彩な一面があります。



「麻生」の地名の由来となった柿。小ぶりですが、種が大きいのが特徴です。

王禅寺の「禅寺丸柿」の原木

Tama Ward 多摩区

人口 215,610人 世帯数 108,094世帯
面積 20.39km²

約180haと広大な生田緑地には「岡本太郎美術館」、「日本民家園」、「かわさき宙と緑の科学館」などの施設が立地し、市民の憩いと学びの場となっています。さらに「藤子・F・不二雄ミュージアム」やばら苑など多くの施設に恵まれ、訪れる人を楽しませてくれます。また、区内にある3大学（専修大学・明治大学・日本女子大学）と区民や行政との協働により、さまざまな取り組みが行われています。



今年、日本民家園は50周年！四季折々の風景と出会えます。

日本民家園

KAWASAKI CITY DATA

人口	1,491,577人
世帯数	704,776世帯
面積	144.35km ²

(平成29年1月1日現在)

ACCESS

- 川崎 ←-----→ 品川9分
- 川崎 ←-----→ 横浜8分
- 川崎 ←-----→ 羽田空港13分
- 武蔵小杉 ←-----→ 渋谷13分
- 溝の口 ←-----→ 渋谷13分
- 新百合ヶ丘 ←-----→ 新宿23分



Saiwai Ward 幸区

人口 163,567人 世帯数 76,906世帯
面積 10.09km²

川崎駅西口には、世界最高峰の音楽ホール「ミュゼ川崎シンフォニーホール」、大型商業施設「ラゾーナ川崎プラザ」などが立地し、にぎわいを見せています。多摩川沿いには、梅林の復活など地域住民等と連携した「梅香事業」を展開する御幸公園があります。加瀬山には、市内唯一の動物園がある夢見ヶ崎公園があり、地域住民の憩いの場となっている他、新川崎駅周辺には、さまざまな研究施設が立地するなど、研究開発の拠点となっています。



このホールで「さいわいハナミズキコンサート」を毎年開催しています。

ミュゼ川崎シンフォニーホール

KAWASAKI CITY 7 WARDS

Miyamae Ward 宮前区

人口 228,135人 世帯数 96,511世帯
面積 18.60km²

国の重要文化財に指定された「薬師如来三尊像」のある「影向寺」をはじめ、「東高根遺跡」など歴史的に貴重な史跡が残されているとともに、菅生緑地や初山にある飛森谷戸など緑豊かな自然を大切にしています。川崎フロンターレが運営するフットサル施設「フロンタウンさぎぬま」や、芝生広場とせせらぎのある「鷺沼ふれあい広場」などが整備された「カッパーク鷺沼」は、市民に親しまれる憩いの場となっています。



影向寺遺跡を含む「橋樹官衙遺跡群」は市内唯一の国史跡です。

影向寺

Takatsu Ward 高津区

人口 229,547人 世帯数 109,063世帯
面積 17.10km²

多摩丘陵の緑や多摩川、二ヶ領用水など豊かな自然に恵まれ、江戸時代には、庶民の信仰を集めた「大山詣」で知られる大山街道沿いの宿場町としてにぎわいました。橋樹地区には国史跡に指定された橋樹郡衙など、古代川崎の歴史を伝える遺跡・史跡が現在も残されています。このような歴史的・文化的資産に加え、中小の加工組立型企業も数多く集積するなど、先端技術産業をものづくりの面から支えるまちとして発展しています。



市内にある数少ない国登録有形文化財の一つ！区の貴重な財産です。

二ヶ領用水久地地円筒分水

Nakahara Ward 中原区

人口 251,508人 世帯数 125,961世帯
面積 14.81km²

市のほぼ中央に位置し、井田地区の丘陵部に広がる緑地や、多摩川、二ヶ領用水の桜並木などの自然に恵まれています。等々力緑地には、川崎フロンターレのホームグラウンドである等々力陸上競技場があり、多くのサポーターが集まります。その他、市民ミュージアムやとろろきアリーナなど、文化・スポーツ・レクリエーションの拠点となっています。武蔵小杉駅周辺では、市街地再開発事業などによる都市機能の一層の充実を目指しています。



東京2020オリンピック競技大会では、英国キャンプ場として使用予定です。

等々力陸上競技場

個性が輝く！ 7つの行政区

川崎市は豊かな自然や高い利便性を背景に、それぞれの地域が多様な個性を輝かせる7つの行政区からなっています。そんな7区のまちの特色や魅力を各区役所の職員が紹介します。

Kawasaki Ward 川崎区

人口 226,727人 世帯数 113,160世帯
面積 40.25km²

東海道五十三次の宿場町である旧川崎町、旧大師町、旧田島町の3地区と臨海部の埋立地で構成され、1972（昭和47）年の川崎市の政令指定都市移行時に区として誕生しました。区内には、「川崎大師」や「東海道かわさき宿交流館」などの歴史・文化資源が数多くあります。臨海部の殿町地区では、国際戦略拠点「キングスカイフロント」としてライフサイエンス・環境分野などの先端技術の研究開発拠点の整備が進められている一方で、東扇島地区では展望室からの夜景が日本夜景遺産に認定された川崎マリエンなどが市民の憩いの場となっています。



東海道川崎宿の歴史や文化などを楽しく学ぶことができます。

東海道かわさき宿交流館

統計から見える、

まちのコト。

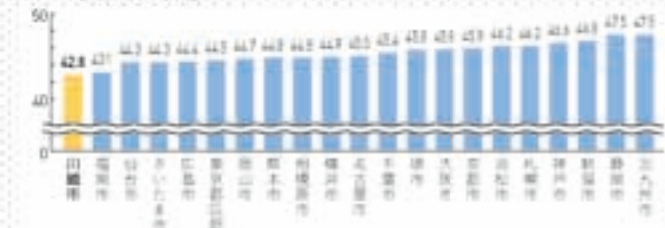
大都市*で比較して分かる、
“川崎市のココがすごい！”

*20政令指定都市+東京都区部(23区)

■ 若い人の多い、活気あるまち。

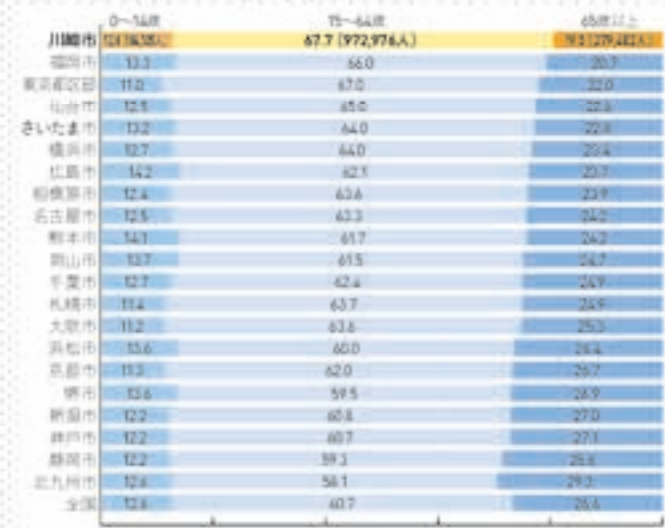
平成27年国勢調査で、平均年齢が最も若い42.8歳を記録した川崎市(※1)。年齢3区分別人口割合を大都市で比較すると、15~64歳の生産年齢人口の割合が最も高く、65歳以上の老年人口の割合が最も低い、若い人の多いまちだとわかります(※2)。また、平成26年時点のデータを大都市で比較すると、25年連続で最も高い出生率を記録(※3)。政令指定都市の中では、結婚率も30年連続で最も高いまちとなりました(※4)。

※1 平均年齢(歳)



(平成27年国勢調査結果)

※2 年齢3区分別人口割合(%)



(平成27年国勢調査結果)

※3 出生率(%)

1 川崎市	0.99
2 福岡市	0.97
3 熊本県	0.95
4 広島市	0.92
5 岡山市	0.90
6 東京都区部	0.88
7 仙台市	0.87
7 新潟市	0.87
7 名古屋市長	0.87
10 さいたま市	0.84
10 大阪市	0.84
12 横浜市	0.83
12 北九州市	0.83
14 堺市	0.82
15 神戸市	0.79
16 相模原市	0.78
17 千葉市	0.77
18 新潟市	0.74
18 静岡市	0.74
18 京都市	0.74
21 札幌市	0.75
平均	0.85

平成26年出生者÷人口(平成26年10月1日現在)×100
(平成26年国勢調査結果)

※4 結婚率(%)

1 東京都区部	0.728
2 川崎市	0.705
3 福岡市	0.659
4 大阪市	0.651
5 名古屋市	0.604
6 仙台市	0.594
7 広島市	0.554
8 札幌市	0.553
9 熊本県	0.548
10 岡山市	0.541
11 横浜市	0.537
12 さいたま市	0.530
13 京都市	0.525
14 堺市	0.520
15 高松市	0.514
16 北九州市	0.513
17 神戸市	0.505
18 相模原市	0.500
19 静岡市	0.498
20 千葉市	0.487
21 新潟市	0.475
平均	0.559

平成26年婚姻届出生者÷人口(平成26年10月1日現在)×100
(平成26年国勢調査結果)

■ 住む人が増え続ける、選ばれるまち。

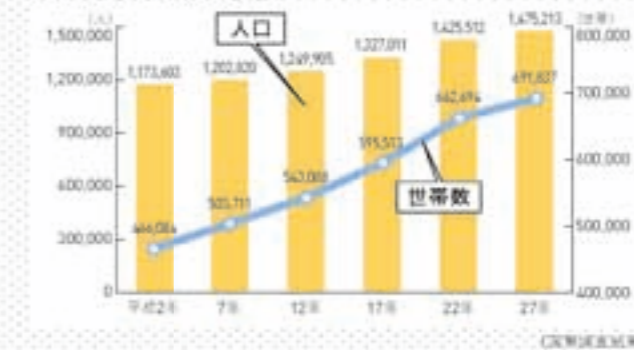
平成27年国勢調査で、人口が大都市で第8位(政令指定都市では第7位)に上がった川崎市(※5)。前回調査(平成22年)から49,701人増加し、人口増減率は第3位を記録しました(※6-7)。平成26年時点のデータを大都市で比較すると、川崎市の自然増加数は出生数が死亡数を大きく上回る4,211人で、政令指定都市の中では5年連続で最も多い自然増加となりました(※8)。

※5 総人口(人)

1 東京都区部	9,272,740
2 横浜市	3,724,844
3 大阪市	2,691,185
4 名古屋市	2,295,438
5 札幌市	1,952,356
6 福岡市	1,538,681
7 神戸市	1,537,272
8 川崎市	1,475,213
9 京都市	1,475,183
10 さいたま市	1,263,979
11 広島市	1,194,034
12 仙台市	1,082,159
13 千葉市	971,882
14 北九州市	941,286
15 堺市	839,310
16 新潟市	810,157
17 高松市	797,980
18 熊本県	740,822
19 相模原市	720,780
20 岡山市	719,474
21 静岡市	704,989

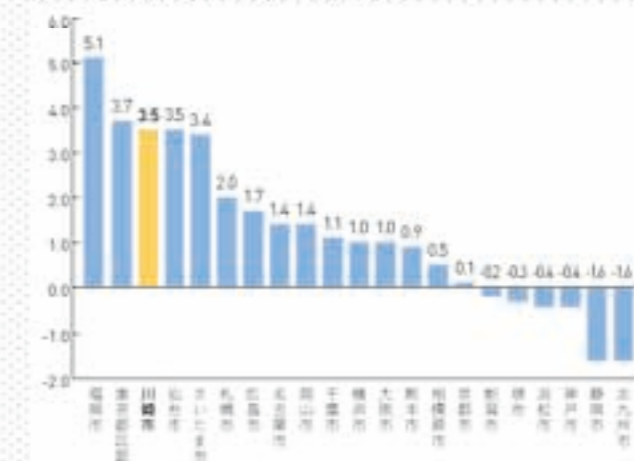
(平成27年国勢調査結果)

※6 川崎市の人口の推移



(政令指定都市)

※7 平成22年~27年の人口増減率(%)



(平成27年国勢調査結果)

※8 自然増加数(人)

1 東京都区部	4,479
2 川崎市	4,211
3 福岡市	3,754
4 仙台市	1,042
5 さいたま市	985
6 広島市	903
7 横浜市	613
8 熊本県	611
9 相模原市	125
10 岡山市	0
11 千葉市	△407
12 名古屋市	△487
13 京都市	△756
13 堺市	△756
15 新潟市	△1,923
16 静岡市	△2,024
17 北九州市	△2,603
18 神戸市	△2,843
19 京都市	△2,958
20 札幌市	△3,040
21 大阪市	△5,547
平均	△342

平成26年自然増加数(出生数-死亡数)
(平成26年国勢調査結果)

ピックアップ統計

平成27年のデータを中心に掲載(↑↓→は前年対比の増減を表す)

詳しくは [川崎市 統計情報](#)

出生(1日に)…41.1人↑
死亡(1日に)…29.0人↑

転入(1日に)…242.3人↑
転出(1日に)…210.6人↑

婚姻(平成26年・1日に)…28.2組↓
離婚(平成26年・1日に)…6.9組→

外国人住民人口(平成28年3月
末現在)…33,577人↑

ごみ処理量(1日に)
…1,165t↓

交通事故(平成28年中・1日に)…8.8件↓

火災(1日に)…1.0件→

救急車出場(1日に)…180.3件↑

保育所数(平成28年4月)…294園↑

特別養護老人ホーム数(平成28年4月)…53箇所↑

川崎港貨物取扱量(平成27年)…8,668万t↑

平成29年度当初予算

会計名	予算額
一般会計	7,087億8,373万円
特別会計(13会計)	5,053億 288万円
企業会計(5会計)	2,303億4,577万円
合計	1兆4,444億3,239万円

国史跡橋樹官衙遺跡群（橋樹郡衙跡）で
検出された建物跡



中世～近世

平安時代後期には、市域には川崎の地名の由来とも言われる河崎荘や稲毛庄（荘）などの荘園が成立した。鎌倉～室町時代を経て、戦国時代に小田原北条氏の支配が市域に及ぶようになると、荘園は姿を消していった。小田原北条氏滅亡後、徳川家康が関東へ入国すると、安定した経営基盤を築くための地域開発として二ヶ領用水が開削され、江戸を起点とした東海道や中原街道などの幹線道路には宿場や継立村が置かれるなど、川崎市域は江戸を支える地域として重要視され、発展した。



東海道五拾三次之内 川崎 六郷渡舟
浮世絵協力:公益社団法人 川崎・砂子の里資料館

大正13(1924)年川崎の街中
(川崎区砂子2丁目周辺)



大正13(1924)年旧川崎町役場前

KAWASAKI CITY HISTORY 歴史を知る。

川崎市南部は、江戸時代には東海道の宿場として栄え、100年前にはすでに臨海部の工業地帯が生まれていた。一方、内陸部は、都市化されていったものの、豊かな自然が今も残されている。今や政令指定都市で7番目の人口を有する川崎市——現在までに至るその歩みを振り返ってみたい。

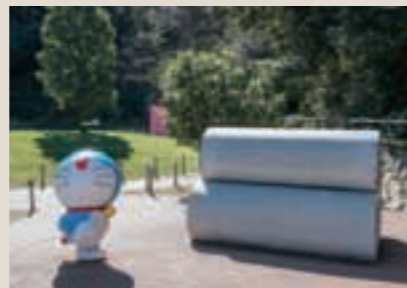
Timeline table with columns for Year, Month, and Main Events. It lists significant milestones from 2017 back to 1924, including population growth, infrastructure projects, and administrative changes.

近現代

明治時代には、鉄道や多摩川の水運に恵まれ、東京と横浜の中間に位置するという立地条件に注目した浅野総一郎によって臨海部の埋め立てが開始され、活発な企業誘致により多数の近代工場が進出し、急速に近代化が進んだ。このような中で、大正13(1924)年には川崎市が誕生。戦時中には、多数の軍需工場が所在したために、戦災も大きなものだったが、工業都市として復興を遂げ、昭和47(1972)年には政令指定都市となり、現在もさらに力強く発展を続けている。



大正13(1924)年大日本職業別明細図之内



藤子・F・不二雄ミュージアム

©Fujiko-Pro

昭和38(1963)年ころの川崎駅前通り



昭和20(1945)年空襲による被害(鈴木町方面を臨む)

原始～古代

約3万数千年前の旧石器時代から人の営みが始まった川崎市域では、縄文時代前期には海面の上昇がピークを迎え、高津区溝口付近にまで海岸線が入り込み、周辺の丘陵上には多くの貝塚が残された。縄文時代中期以降、海岸線は徐々に後退し、丘陵上での定住的な生活が営まれるようになった。古代には、律令国家の地方支配を支える拠点として、現在の高津区から宮前区にかけて橋樹郡衙とその西隣には古代寺院が営まれた(国指定史跡橋樹官衙遺跡群)。

川崎市議会

市民の代表者である 市議会議員が活動する市議会

市議会は、市民が選んだ市議会議員が、市のルールである条例やお金の使い道である予算、市議会に出される意見・要望などについて話し合い、市議会の意思を決定する場です。年4回定例会や必要に応じて開かれる臨時会があり、より詳細な話し合いをするために、5つの常任委員会が設けられています。また、広報紙「議会かわさき」の発行やインターネット中継(本会議・委員会)なども行っています。



市民オンブズマン制度

市民オンブズマン制度

市民オンブズマンは、市民からの市政に関する苦情申し立ての処理や市政の監視などを、市民の立場に立って行い、必要に応じて、市長や市の関係機関に勧告・意見表明などを行い、行政の改善に努めています。

人権オンブズパーソン制度

人権オンブズパーソンは、いじめ、虐待など子どもの権利の侵害や、DV(ドメスティック・バイオレンス)、セクハラなど男女平等に関わる人権の侵害について相談や救済の申し立てを受け、関係機関などとの連携を図りながら問題解決に向けて活動を行っています。

核兵器廃絶平和都市宣言

真の恒久平和と安全を実現することは、人類共通の念願である。しかるに、核軍備の拡張は依然として行われ、人類の生存に深刻な脅威を与えている。わが国は、世界唯一の被爆国として、被爆の恐ろしさ、被爆者の苦しみを声大に全世界の人々に訴え、再びこの地球上に広島、長崎の、あの惨禍を、繰り返させてはならない。このことは、人類が遵守しなければならない普遍的な理念であり、我々が子孫に残す唯一の遺産である。川崎市は、わが国の非核三原則が完全に実施されることを願い、すべての核保有国に対し、核兵器の廃絶と軍縮を求め、国際社会の連帯と民主主義の原点に立って、核兵器廃絶の世論を喚起するため、ここに核兵器廃絶平和都市となることを宣言する。

1982(昭和57)年6月8日 川崎市

かわさき健康都市宣言

心身ともに健康で生きがいのある生活を送ることは、私たちみんなの願いです。川崎市に住み、働き、学ぶ一人ひとりが手を携えて、かけがえのない健康をはぐくんでいくために、次のことを行います。
●私たちは、「市民健康デー」を大きく実らせ、進んで健康づくりに励みます。
●私たちは、スポーツや運動に親しみ、食生活と休養に気を配り、健康的なライフスタイルを身につけます。
●私たちは、健康を支える温かな家庭、だれもが安全で安心して暮らせる地域、思いやりあふれる社会をめざします。
●私たちは、多摩川や海辺の潤いと多摩丘陵の緑などの恵みを健康に生かし、安らぎのある環境づくりに努めます。
ほそなが へんが と ひろみ かわさきし ねがひ
細長く変化に富んで広がる川崎市は、私たちみんなのふるさとです。地域の隅々から元気な声が届きます。明日に伸びゆく人間都市を創造していくために、ここに「かわさき健康都市」を宣言します。

1997(平成9)年3月25日 川崎市

世界に開かれたまち川崎

- 1 友好都市 シェフィールド市(イギリス)
●1990年7月30日提携
●人口約55万人
- 2 友好都市 リューベック市(ドイツ)
●1992年5月12日提携
●人口約21万人
- 3 友好都市 ザルツブルク市(オーストリア)
●1992年4月17日提携
●人口約15万人
- 4 姉妹都市 リエカ市(クロアチア)
●1977年6月23日提携
●人口約13万人
- 5 友好港 ダナン港(ベトナム)
●1994年1月24日提携
- 6 姉妹都市 瀋陽(しんよう)市(中国)
●1981年8月18日提携
●人口約820万人
- 7 友好都市 富川(ぶちよん)市(韓国)
●1996年10月21日提携
●人口約89万人
- 8 姉妹都市 ウーロンゴン市(オーストラリア)
●1988年5月18日提携
●人口約20万人
- 9 姉妹都市 ボルティモア市(アメリカ)
●1979年6月14日提携
●人口約64万人
- 10 国内友好自治体 中標津町(北海道)
●1992年7月9日提携
●人口約2万4千人
- 11 国内友好自治体 富士見町(長野県)
●1993年4月22日提携
●人口約1万5千人
- 12 国内友好自治体 那覇市(沖縄県)
●1996年5月20日提携
●人口約32万人



市民文化大使

文化芸術・スポーツ分野で活躍されている方に、市のイメージアップに貢献していただいています。



与 勇輝さん [人形作家]



伊藤 多喜雄さん [民謡歌手]



鵜澤 久さん [能楽師]



大谷 康子さん [バイオリニスト]



小原 孝さん [ピアニスト]



国府 弘子さん [ピアニスト]



佐藤 征一郎さん [声楽家]



佐藤 忠男さん [映画評論家]



成田 真由美さん [パラリンピックメダリスト]



長谷川 初範さん [俳優]



パンチ 佐藤さん [スポーツタレント]

かわさきスポーツパートナー

川崎をホームタウンとするトップチームが「かわさきスポーツパートナー」として、ホームゲームへの市民招待や市内小中学生を対象としたスポーツ教室などを通じて、スポーツを楽しめるまちづくりや、市のイメージアップに貢献していただいています。



NECレッドロケッツ [女子バレーボール]



川崎ブレイブサンダース [男子バスケットボール]



川崎フロンターレ [サッカー]



東芝ブレイブアエルス [野球]



富士通フロンティアーズ [アメリカンフットボール]



富士通レッドウェーブ [女子バスケットボール]

フランチャイズ・オーケストラ

ミュゼ川崎シンフォニーホールを活動拠点に、数多くの演奏会を行う他、市内学校での教育事業など、市内でさまざまな演奏活動を行っています。



東京交響楽団

名誉国際親善大使



ライナー・キュッヒルさん [バイオリニスト]

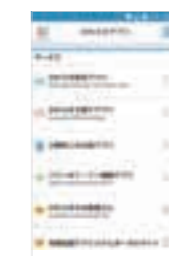


中澤 弘さん [医師]



川崎市ホームページ

「カワサキノコト」は市のホームページでもご覧いただけます。



かわさきアプリ

メニューからさまざまなアプリを起動することで、防災・子育て・ごみ分別などの情報をいつでも、どこでも簡単に入手できます。



iPhone



Android

川崎市歌

作詞／小林俊三 作曲／高階哲夫

- | | | |
|--|--|--|
| <p>一、 見よ 東に 寄する 暁潮
富士の姿を 真澄に 仰ぎ
かがやく 雲を いろどる 多摩川
希望満つる 朝風
今ぞ 明けゆく わが 川崎市</p> | <p>二、 東海道の おもかげいずこ
左右に 展ぶる 大都の 翼
高らかに 打つ 文化の 脈はく
科学に 樹つ 栄光
勢い 努めて 若き 生命を</p> | <p>三、 巨船つなぐ ふ頭の影は
太平洋に 続く 波の 穂
汗と力に 世界の 資源を
集め築く 基礎
今ぞ 輝く わが 川崎市</p> |
|--|--|--|

市制60周年記念 川崎市民の歌 好きです かわさき 愛の街

作詞／肥後義子 補作／石本美由起 作曲／山本直純

- | | | |
|---|--|---|
| <p>一、 多摩川の 明ける 空から
きこえる やさしい 鳥の歌
ほほえみは 光の シャワー
さわやかに ころろ 洗うよ
新しい 朝は 生まれて
人びとの 軽い 足どり
好きです
陽差しの 似合う 街
好きです
かわさき 愛の 街</p> | <p>二、 よろこびを 語る 広場に
きこえる やさしい 花の歌
そよかぜは 緑の リボン
あざやかに ころろ 飾るよ
新しい 愛は 生まれて
わかち合う 胸の ときめき
好きです
みんなで 生きる 街
好きです
かわさき 愛の 街</p> | <p>三、 街並の つづく 窓から
きこえる やさしい 愛の歌
まごころは 希望の リズム
いきいきと ころろ 舞むよ
新しい 時代は 生まれて
つなぐ 手に 明日を 夢みる
好きです
幸せ 灯す 街
好きです
かわさき 愛の 街</p> |
|---|--|---|

市章

1925(大正14)年制定



川崎市の市章は「川崎」の「川」の字を表すだけでなく、市民の歴史とともに流れ続ける多摩川と、それと同じように発展する「川崎」を象徴しています。

市民の花・市民の木

1974(昭和49)年制定



市民の花 つつじ

市民の木 つばき

市制50周年を記念して市民にゆかりの深いもの、親しみのあるもの、都市緑化にふさわしいものなどを考えて、市民投票で選ばれました。

ブランドメッセージ

2016(平成28)年制定

Colors, Future!

いろいろって、未来。

多様性は、あたたかさ。多様性は、可能性。

川崎は、1色ではありません。

あかるく。あざやかに。重なり合う。

明日は、何色の川崎と出会おう。

次の100年へ向けて。

あたらしい川崎を生み出していこう。



川崎市

読者アンケート&プレゼント



市勢要覧の掲載は、賞品の発送をもって代えさせていただきます。個人情報は、プレゼント送付のために使用し、その他の事情には使用いたしません。

「カワサキノコト」をお読みいただきありがとうございます。
アンケートにご協力いただいた方の中から抽選で、左記A、Bのどちらかをプレゼントいたします。下記①～⑤を明記の上、ハガキ、FAX、市ホームページのいずれかからご応募ください。

【アンケート】
①希望する賞品のアルファベットと賞品名 ②住所 ③氏名 ④電話番号
⑤面白かった記事とその感想

【宛先】
〒210-8577
川崎市総務企画局シティプロモーション推進室
「カワサキノコト」プレゼント係
FAX:044-200-3915

【締切】
2017年8月31日
(当日消印有効)