

# 市内7区の魅力に迫る!

# カワサキ



## KAWASAKI SEVEN



### 多摩区BEST5

- 1 藤子・F・不二雄ミュージアム
- 2 よみうりランド
- 3 生田緑地
- 4 日本民家園
- 5 岡本太郎美術館



### 高津区BEST5

- 1 ノクティプラザ
- 2 溝口駅西口商店街
- 3 スノーヴァ溝の口
- 4 子ども夢パーク
- 5 久地円筒分水

### 多摩川も人気

東京都との境に流れる多摩川は、スポーツなどを楽しむ人でにぎわう市民の癒やしスポット。花火大会も開催。



### 中原区BEST5

- 1 グランツリー武蔵小杉
- 2 等々力陸上競技場
- 3 等々力緑地
- 4 とどろきアリーナ
- 5 市民ミュージアム

### 市民が選んだ 地元のオススメ BEST5

川崎の魅力を探るべく、市民450人にアンケートを実施。7つの区別おすすめスポットランキングを発表します!

### 麻生区BEST5

- 1 新百合ヶ丘駅前
- 2 ヨネッティー王禅寺
- 3 王禅寺ふるさと公園
- 4 アートセンター
- 5 セレサモス麻生店

### 宮前区BEST5

- 1 電車とバスの博物館
- 2 東高根森林公園
- 3 中央卸売市場北部市場
- 4 セレサモス宮前店
- 5 フロントウンスギぬま

### 川崎区BEST5

- 1 川崎大師
- 2 川崎工場夜景
- 3 ラ チッタデッラ
- 4 川崎アゼリア
- 5 コリアタウン

### 幸区BEST5

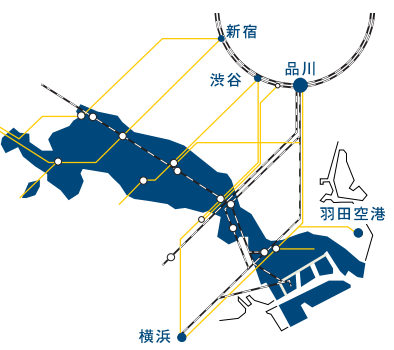
- 1 ラゾーナ川崎プラザ
- 2 東芝未来科学館
- 3 夢見ヶ崎動物公園
- 4 ミューザ川崎シンフォニーホール
- 5 地方卸売市場南部市場

川崎市は総面積は144.35km<sup>2</sup>。北西から南東に細長く、多彩な魅力を持った7つの行政区で構成されています。市民の皆さんに、地元・川崎について実施したアンケートでは、各区の特色が見えてきました。個性豊かな7つの区のおすすめスポットを、皆さんからのコメントとともに紹介します。

### ACCESS

川崎	品川	約9分
川崎	横浜	約8分
川崎	羽田空港	約15分
武蔵小杉	渋谷	約12分
溝の口	渋谷	約13分
登戸	新宿	約19分

\*利用する電車、時間により異なります。



\*アンケートは2017年9～10月にWEBで実施  
\*各区のデータは2017年10月1日現在のもの

ココがスキ



高  
校  
生  
テスコートにBBQ広場、  
展望台のある「川崎マリエ  
ン」が穴場で、おすすめです

# KAWASAKI

川 崎 区

Marvelick (Hidemichi,Aoki) ©2016



昼間見える工場とはまるで  
別物。SFの世界のように、  
カッコ良くもあり神秘的です  
(34歳 / 川崎区)

## 川崎工場夜景

臨海部に並ぶ工場が作りだす工場夜  
景。石油コンビナートや発電所に灯す光が  
織りなす光景は、まるで映画のワンシーンの  
ようです。工場夜景のスポットを巡る、屋形

船クルーズやバスツアーも行われ市内外から  
多くの人が訪れています。幻想的で迫力満  
点の美しさを満喫。

**INFO**  
川崎市観光協会  
TEL 044-544-8229  
FAX 044-543-5769

## 歴史文化と花のまち

人口	世帯数	面積
229,653 人	116,078 世帯	40.25km <sup>2</sup>

東海道五十三次の宿場町である旧川崎町と、旧大師町、  
旧田島町の3地区と臨海部の埋め立て地で構成されていま  
す。「川崎大師」や「東海道かわさき宿交旅館」などの歴史・  
文化資源が豊富にあるほか、「区の花（ビオラ・ひまわり）」  
「区の木（銀杏・長十郎梨）」を活用して、区のイメージ  
アップ、地域緑化を推進しています。また、臨海部の殿  
町地区では、国際戦略拠点「キングスカイフロント」として、  
先端技術の研究開発拠点の整備が進められています。



初詣から始まり、節分、風  
鈴市など。季節ごとのイベ  
ントがおすすめです  
(50歳 / 中原区)

## 川崎大師

**INFO**  
川崎市川崎区大師町4-48  
TEL 044-266-3420  
FAX 044-277-8163

真言宗智山派の大本山。正式には「平  
間寺」。もろもろの災厄を消除する厄除け大  
師として知られており、初詣には300万人  
以上の参拝者が訪れます。門前の仲見世  
通りにはほとんどご飴や久寿餅、だるまなどを  
売って並ぶ、にぎわいをみせています。

# SAIWAI

幸 区

ココがスキ



パパと娘小学生  
緑いっぱい  
の夢見ヶ崎動物  
公園や、さいわいふるさと  
公園に行くのが大好き

©大塚洋治 / 東野



ステージをぐるりと取り囲む  
ような客席が珍しく、音の響  
きが素晴らしいホールです  
(46歳 / 中原区)

## ミュゼ川崎シンフォニーホール

「音楽のまち・かわさき」を象徴する音楽  
専用ホール。世界有数の音響を誇り、世  
界中の音楽家から高い評価を受けています。  
国内外の著名なオーケストラが公演するホー

ルは、どこの席に座っても美しい音響と臨場  
感を味わえ、クラシックを中心に多様なジャン  
ルの音楽を楽しむことができます。

**INFO**  
川崎市幸区大宮町1310  
TEL 044-520-0100  
FAX 044-520-0103

## 夢見ヶ崎動物公園

小高い丘の上にある公園。広  
大な敷地の中には動物園もあり、  
フンボルトペンギンやレッサーパン  
ダをはじめ、絶滅が危ぶまれる動  
物など、数多くの種類が飼育され  
ています。来園者と動物の距離  
が近く、手が届くような距離で動  
物たちが見られるのも魅力です。



入場無料がステキ。レッサー  
パンダとミーアキャットに  
会える“お得感”があります  
(29歳 / 高津区)

**INFO**  
川崎市幸区南加瀬1-2-1  
TEL 044-588-4030  
FAX 044-588-4043  
◎9:00~16:00 ◎年中無休 ◎無料

## しあわせあふれるまち

人口	世帯数	面積
165,974 人	78,589 世帯	10.09km <sup>2</sup>

幸区という名称は「旧御幸村」の名を継承し、  
幸多い地域になってほしいという願いから名づけら  
れました。かつては梅の名所であったことから、梅  
林の復活などを目的に御幸公園梅香事業を行って  
います。川崎駅直結のラゾーナ川崎プラザなどの  
商業施設も充実しているほか、新川崎駅周辺には  
さまざまな研究施設が集積しています。

ココがスキ



主婦

昨秋に市外から越してきました。どこへ出るにも便利で住みやすいです



# NAKAHARA

中原区



競技場の周りには緑も多く、季節の花も楽しめます。もちろん、フロンターレの応援も(32歳/川崎市)



## 等々力陸上競技場

INFO

川崎市中原区等々力1-1  
問い合わせ 中原区役所道路公園センター  
TEL 044-788-2311  
FAX 044-788-1106

等々力緑地内にある陸上競技場。Jリーグ川崎フロンターレのホームグラウンドでもあり、試合の日にはスタジアム内が青一色に染まります。プロの試合のほか、中高校生のサッカー公式戦や陸上などの競技場として利用されています。試合のない日には有料で一般の方も利用できます。

## グランツリー武蔵小杉

ここに行けば何でも揃う！特に小さい子ども連れの家族にはおすすめのショッピングモールです(55歳/中原区)



平成26(2014)年、武蔵小杉駅前にオープンした商業施設で、ショップやレストランなど160ほどの店舗が入っています。屋上には日本最大級の広さを誇る屋上庭園「ぐらんぐりんガーデン」があり、季節を通じて気持ち良い時間が過ごせると、多くの家族連れでにぎわっています。

INFO

川崎市中原区新丸子東3-1135-1  
TEL044-411-7111 ◎フロアによって異なる ◎年中無休

## 水・緑・花・人の会おうまち

人口	世帯数	面積
254,156人	127,991世帯	14.81km <sup>2</sup>

市のほぼ中央にあり、緑地や桜並木などの自然に恵まれています。等々力陸上競技場のほか、市民ミュージアムなどがあり、文化・スポーツ・レクリエーションの拠点となっています。武蔵小杉駅周辺では再開発が進み、ショッピングセンターも充実。子ども連れのファミリーが増えています。

## 歴史と進歩が調和したまち

人口	世帯数	面積
230,507人	110,335世帯	17.10km <sup>2</sup>

江戸時代の「大山詣で」で知られる大山街道があり、宿場町として栄えました。橋地区には国史跡に指定された橋樹群衙があるなど区内には歴史を伝える史跡や遺跡が今も数多く残されています。また、多摩丘陵や多摩川、二ヶ領用水など自然が豊かなことも魅力。中小の加工組立型企業も多く、先端技術産業をものづくりの面から支えています。

# TAKATSU

高津区



ココがスキ



講師会社員

多摩川と丘陵に恵まれておいしい農産物も多く、交通アクセスもバツグン！

花火写真提供=能登正俊さん

約6000発の花火が夜空を彩る多摩川花火大会



春夏秋冬飽きさせない季節を感じさせてくれるスポットです。ランニングにもイチオシ！(29歳/高津区)

## 多摩川

多摩区、高津区、中原区、幸区、川崎区の5区に沿うように流れ、川崎の母なる川といわれています。河川敷はスポーツや自然を楽しめる憩いの場として市民に親しまれています。川崎市を代表するイベントのひとつ、川崎市制記念多摩川花火大会は高津区の河川敷で開催されます。



## 子ども夢パーク

平成15(2003)年に「川崎市子どもの権利に関する条例」に基づいてつくられた、子どものための遊び場。水や土で自由に遊べるプレーパーク、天候を気にせずに遊べる屋根付きの広場、創作スペースなどがあり、子どもの自由な発想で遊べます。



普段してあげられないガッツリな泥遊び！やんちゃボーイには本当に楽しめる場所です(32歳/川崎区)

INFO

川崎高津区下作延5-30-1  
TEL 044-811-2001  
FAX 044-850-2059  
◎9:00~21:00 ◎第3火曜 ◎無料

ココがスキ



主婦

電車は都心へアクセスが良く、車は東名川崎インターが近く便利!

# MIYAMA E

宮前区



関連朝市では安い価格で新鮮なものが買えてお得です  
(40歳/麻生区)

## 中央卸売市場 北部市場

青果・水産などを主に扱う川崎の台所。小売店や飲食店を通して、安全で安心な食品を市民に届けています。一般向けには、市場の見学案内(要申し込み)のほか、買い物や飲食ができる「関連朝市」(毎週土曜)、「水産物部市民感謝デーイベント」(不定期)などを開催しています。



INFO  
川崎市宮前区水沢1-1-1  
TEL 044-975-2211  
FAX 044-975-2242

## 都市生活と伝統が出会うまち

人口	世帯数	面積
229,481人	97,839世帯	18.60km <sup>2</sup>

多摩丘陵上にある自然豊かなエリア。弥生時代から古墳時代にかけての集落跡「東高根遺跡」、国の重要文化財・薬師如来三尊像を安置する「影向寺」など、貴重な史跡も残されています。また、川崎フロンターレ運営のフットサルコート「フロンタウンさぎぬま」をはじめ文化・スポーツ施設も充実しています。

## 電車とバスの博物館

運転などいろいろな体験ができて楽しめる。低料金なのに大満足!  
(32歳/中原区)



実際に使用されていた電車の車両やバスを展示。東急線沿線をイメージしたジオラマや、実写の映像を使ったリアルな運転シミュレーターなど、子どもだけでなく大人も夢中になれます。田園都市線宮崎台駅に直結している立地も魅力です。

INFO  
川崎市宮前区宮崎2-10-12 TEL 044-861-6787  
◎10:00~18:30(最終入館は16:00まで) ◎木曜(祝日の場合は翌日)、年末年始  
◎大人(高校生以上)200円、3歳~中学生100円

# TAMA

多摩区

ココがスキ



日本民家園 伊蒲の会メンバー

緑が多く、日本民家園をはじめ文化的施設がたくさんあります

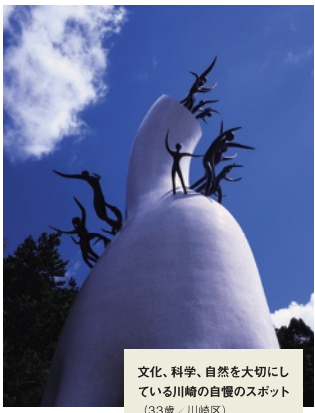
## 生田緑地

多摩丘陵に広がる、首都圏でも有数の広さを誇る緑地。四季折々の自然を感じることができます。緑地内には、自然豊かな約180haの敷地に、「藤子・F・不二雄ミュージアム」「かわさき宙(そら)と緑の科学館」「岡本太郎美術館」「日本民家園」などの施設が点在。春と秋に開苑する「生田緑地ばら苑」も人気があります。

INFO  
生田緑地ビジターセンター  
川崎市多摩区耕形7-1-4  
TEL 044-933-2300  
FAX 044-933-2055  
◎◎◎施設により異なる



日本民家園



岡本太郎美術館

文化、科学、自然を大切にしている川崎の自慢のスポット  
(33歳/川崎区)

## 藤子・F・不二雄ミュージアム

「ドラえもん」など人気キャラクターに出会えるスポット。作品同様の優しく温かい世界に浸ることができます。川崎市にゆかりのある漫画家、藤子・F・不二雄さんの原画を常時150枚展示しており、使用していた仕事机など、原画以外の貴重な展示物も必見。カフェやショップも人気です。入館は日時指定の完全予約制。



かわいくて癒やされる展示がたくさん。写真スポットも満載  
(31歳/幸区)

INFO  
川崎市多摩区長尾2-8-1 TEL 0570-055-245  
◎10:00~18:00 ◎火曜、年末年始、臨時休館あり  
◎大人・大学生1000円、高校・中学生700円、子ども(4歳以上)500円、3歳以下無料 ※チケットはローソンで販売

## 水と緑と学びのまち

人口	世帯数	面積
216,681人	109,639世帯	20.39km <sup>2</sup>

多摩川に面し、多摩丘陵の一角に位置。豊かな自然を残しつつ、市内の移動や都心からのアクセスも良いのが魅力です。市内屈指の人気スポット・生田緑地は、充実の文化施設と四季折々の自然を求め、区民・市民だけでなく多くの方が訪れます。また、専修大学、明治大学、日本女子大学のキャンパスがあり、多くの学生が集う若者のまちでもあります。



中 高 校 生 と  
学 生 の 兄 弟

公園がたくさんあります。毎年映画祭や音楽祭が開催されるのが楽しみです



駅前にはいろんなショップがあって、お買い物に便利です！  
(27歳 / 川崎区)

新百合ヶ丘駅から徒歩3分の「アートセンター」

## 新百合ヶ丘駅 周辺

「新百合ヶ丘 OPA」「新百合ヶ丘エルミロード」「イオン新百合ヶ丘店」など商業施設が隣接する新百合ヶ丘駅。「しんゆり・芸術のまち」をテ

マにしたまちづくりが行われていて、映画祭や芸術祭、イルミネーション「kirara@アートしんゆり」などのイベントが開催されています。

## 豊かな自然と芸術が溶け合うまち

人口	世帯数	面積
177,238 人	75,999 世帯	23.11 km <sup>2</sup>

川崎市の最西部に位置。豊かな自然が広がる区内には日本映画大学、昭和音楽大学、アートセンターなどの芸術・文化資源があり、芸術・文化に親しめるまちとしてさまざまな取り組みが行われています。また、研究開発施設を集めた「マイコンシティ」、川崎フロンターレの練習場を有するなど、多彩なまちづくりが進められています。

## セレスモス麻生店

JA セレス川崎が運営する大型農産物直売所。川崎市内産の新鮮で安全・安心な農畜産物をはじめ、生産者手づくりの漬物やジャムなどの加工品が並びます。全国の提携JA フェアなどのイベントも人気を集めています。

### INFO

川崎市麻生区黒川172  
TEL 044-989-5311  
FAX 044-989-5933  
◎4～10月10:00～18:00、  
11～3月10:00～17:00  
◎水曜、年末年始ほか



新鮮な野菜がたくさん  
んでいます  
(40歳 / 麻生区)

1980年10月31日生まれ。東京都出身。中央大学4年のときにテスト生として練習に参加。2003年に加入。2017ベストイレブン。MF背番号14。身長175cm



## 2017年 Jリーグ 初優勝

### 中村憲剛 選手

KENGO NAKAMURA

「2018年も市民の皆さんと共に優勝目指して戦います!!」

をもらったからね。等々力陸上競技場での優勝の瞬間もすごく良かったんですけど、パレードはみんなとの距離感が違って、すごく楽しかった。もう一周したかったなあ。  
小林 僕もサポーターのみんなの前でシャール（優勝銀皿）を掲げたかったです。等々力での風呂桶も良かったんですけど（笑）。やっぱりシャールを掲げて皆さんと一緒に喜びたかった!!  
中村 サポーターの皆さんはフアミリーだと感じています。皆さんすごくあったかいです。彼らは僕らがふがいない試合をしてみてもブライイングは一切なし。それで「甘やかされているから、フロン

ターレは勝てない」とまで言われてしまったこともありましたが、でもその信条を曲げることなく、どんなときでも背中を押してもらえたから、昨年、僕は日本一になった。僕はフロンターレのサポーターが日本一だと思っているので、これで名実ともに日本一のサポーターにできたこともうれしかったです。  
小林 フロンターレのサポーターは、移籍した選手にも拍手を送るんです。普通、移籍した選手が対戦相手としてホームに来ると、ブライイングになるんですが、フロンターレのサポーターは、一度でもフロンターレの一員として戦ってくれた選手だからと拍手で迎え

るんですよ。なんて優しい、あったかいサポーターなんだろうって。こんなすてきなサポーターに支えられて幸せです!  
—お2人にとって「川崎」とはどんなところですか?  
中村 フロンターレに入っていなければ立ち寄っていなかったかも（笑）。まさか15年もの間は思っていなかったのですが、今では川崎とフロンターレは自分そのものです。居心地もいいですよ。  
小林 毎年川崎大師での必勝祈願の後、市内の各商店街にチームのみんなでお邪魔させてもらっています。地域の皆さん、

## 川崎フロンターレ

1987年9月23日生まれ。東京都出身。拓殖大学卒業後、2010年に加入。昨シーズンからキャプテン。2017年シーズン得点王、MVP。FW 背番号11。身長177cm

### 小林悠 選手

YU KOBAYASHI

2017年悲願のリーグ初優勝を果たした川崎フロンターレ。フロンターレの顔として長年チームをまとめてきた中村憲剛選手とキャプテンとしてFWとしてチームを鼓舞してきた小林悠選手に、サポーターや川崎市民、そして今シーズンの抱負について語っていただきました。

—2017シーズンは優勝おめでとうございます。ユニフォームの胸に優勝の証、星が付きましたね。  
中村 もう最高ですよ。たった1個ですけど、これと1個。僕がフロンターレに入った頃から、タイトルはすぐ取れると思っていたんです。けれど、15年かかってしまいました。若い選手たちに早くタイトルを取ってほしかったから、本当に良かったです。彰悟（谷口選手）や傑太（大島選手）たちに同じ思いをさせたくなかった。彼らが今の年齢でタイトルを取れたことはすごく良かったと思うし、チームとしても次のステップに

行ける。この星がもつ意味はすごく重いです。  
小林 本当にうれしいですし、もっともっとユニフォームに星を付けたいです。憲剛さんは15年ですけど、僕も8年タイトルを取れずに来たので、フロンターレでタイトルを取れたことが、本当に誇らしいです。  
中村 川崎駅前で行った優勝パレード（写真）もすごく感動しました。日本代表の試合で参加できなかったのは本当にかわいそうだった。あれに出たらまた実感というか、優勝への思いが変わったと思うんです。自分たちが優勝したことでも万人の人が集まってくれて、こ

れだけ喜んでもらえたということに、本当に感謝無量でした。  
小林 憲剛さんが有頂天になっているってメールが来ました（笑）。  
中村 皆さんから一斉にパワール



©KAWASAKI FRONTALE



優勝シャレーが試合会場になかったため、代わりに真呂橋を掲げた



02 2018年最初の試合となった富士ゼロックススーパーカップにて 03 屋付きのユニフォームがカッコいい 04 川崎駅前をパレード。市民、サポーター約5万人が集まった 05 選手会で毎年行っている清掃活動「多摩川エコロコ」 06 多摩川への感謝の気持ちを込めて、市民と共に清掃する

写真01~03、05~06@KAWASAKI FRONTALE

年々パワーアップしていて、最近の川崎の街は今まで以上に一体感がある気がします。みんなを街を盛り上げようとしていませよ。

中村 フロンターレは商店街巡りのほかにも多摩川の清掃活動、警察や献血のポスターに登場させてもらったり、小学生向けの算数ドリルをつくらたりと、さまざまな活動に参加させてもらっています。川崎については、小学校の社会科で学びましたが、昔は工業の街というイメージでしたよね。今は人口も150万人を突破して、川崎市の独自のスタイルができていると感じます。15年前とは雰囲気もずいぶん変わりました。今回優勝できたのもサッカーが強かったらだけではなくて、地域密着で皆さんにサポートしてもらった延長線上にあったと思っています。

—話は変わりますが、家ではどんなお父さんですか？

小林 憲剛さんは外づらが良すぎる。みんな、3人のお子さんのいいパパだと思っているとありますが、実際はもっとブラブラの話で、奥さんとのけんかの話や聞くと、憲剛さん本当にダメだなと。奥さんがすごくしっかりしているし、すてきな分、憲剛さんまでいい人と思われて

—2018年の目標を教えてください。

小林 昨年優勝しましたけど、振り返ると迷ったタイトルがいくつもあって、すごく悔しい思い出もありました。今年はさらにいいメンバーが揃ったので、ひとつと言わずすべてのタイトルを狙いに行きたいと思っています。スタメンのポジションは11人なのでチーム内競争はきびしいですが、試合数が多いのでうまく協力しながらやりたいです。そして、個人としては全試合に出場すること。それがチームのためにもなると思っています。勝っていきたくてチームが強くなっていくんですよ。成長していることを実感できるので、今の選手たちにそういう経験をさせてあげたいです。個人としては、選手としての自分がこれからどうなっていくのか、単純に興味があります(笑)。今年38歳になりますが、まさかこの年までプレーしているとは思っていませんでした。自分で成長したいと思わないと成長できないので、その気持ちだけは持ち続けた



取材：2018年1月25日

いるんですよ。ずるくないですか(笑)。

中村 奥さんは我が家の司令塔です。4人兄弟の長男がボク(笑)。怒る奥さんは管理栄養士の資格を持っていて、食事でもサポートしているんですよ。けんかもしないんだよね。

小林 しないですね。もう付き合いも長いのでお互いにイラッたしないみたいです。僕は子どもとの面会のみです。家のことはほとんどできません。家族には感謝しかありません。

中村 うちも怒る家族も、サッカーしかできない僕たちにサッカーに集中できる環境をつくってくれていて。だから思い切ったサッカーができています。本当に感謝しています。

い。昨年はキャプテンの怒りがチームをまとめてくれて、タイトルも取れました。チームが軸を持って走っているのだから、自分が引き上げたり、後からサポートしたりしたいです。自分の立ち位置は臨機応変に変えられることを昨年一年間ですごく感じました。自分がチームにとって有益であり続け、また一年間頑張りたいです。

小林 サッカーに興味のない市民の方にも、等々力陸上競技場に来てほしいです。スタジアムの一体感を感じ、僕たちのサッカーを見てもらえたらと思います。

中村 今年も市民の皆さんのサポートを受けながら、優勝目指して頑張ります。ぜひ、等々力陸上競技場に来てください。スタジアムでお待ちしています!!

### 川崎フロンターレ

1996年設立。川崎市をホームタウンに、等々力陸上競技場をホームスタジアムで活躍するプロサッカークラブ。「かわさきスポーツパートナー」として地域貢献に力を入れており、市内公立小学校6年生全員に「川崎フロンターレ算数ドリル」の配布、サッカー教室の開催、多摩川清掃活動などを行っている。2010年より7年連続で、ホームタウンで大きな貢献をしているクラブNo1。

# CITY GUIDE OF KAWASAKI

川崎市 市勢要覧 2018

150万人都市川崎が目指すまちづくりの方針  
や取り組み、まちの活気をひもとく統計データ、  
市の歩みを振り返る歴史など、発展を続ける  
川崎市の概要を分かりやすく紹介します。





ぐらりと  
突然おそつくる地震や  
暴れん坊の暴風雨。  
ときどき自然は、  
意地悪するけれど、  
不安な夜は、  
隣の誰かと手をつなごう。  
もしものときは、  
モヤモヤもシクシクもはんぶんこ。  
いつだって、  
安心して暮らせるこの街は、  
みんなのあつたかい気持ちで  
つながっている。

# みんなでつくる さいごうのまちかわさき

「最幸のまちかわさき」のボタンを  
明日につないでいくために。

一緒に、ほんのすこしのぞいてみませんか。  
しあわせあふれる

どんな方向へ進んでいくのか、  
一緒に、ほんのすこしのぞいてみませんか。  
しあわせあふれる

これからの川崎が  
どんなことを大切にして  
どんな方向へ進んでいくのか、  
一緒に、ほんのすこしのぞいてみませんか。  
しあわせあふれる

誰にとっても  
ずっと暮らしやすい街で  
ありますように。

10年後、30年後の川崎が  
誰にとっても  
ずっと暮らしやすい街で  
ありますように。



わたしは川崎に暮らしています。  
みんなが元気で輝いている、  
この街が大好き。

※「最幸」とは…川崎を幸せにあふれる「最も幸福なまち」にしていきたいという思いを込めて使用しています

## 基本政策 1

### 守られて安全。つながり合って安心。 ～生命を守り生き生きと暮らすことができるまちづくり～

**Pick Up**  
市民一人一人が必要な  
防災知識を身に付け、地域で  
ともに支え合うための取り組み

避難所運営会議を開催している避難所の割合を、平成33年度までに68%から75.2%に



**Pick Up**  
地域の防犯力を高め、  
犯罪を未然に防ぐ地域づくり

政令指定都市で最も少ない人口比犯罪件数。犯罪の少ないまちづくりをこれからも	川崎市	横浜市	浜松市	政令市平均
	6.4	6.4	6.7	10.3
	件	件	件	件

▶人口1000人当たりの刑法犯認知件数  
政令指定都市で最少(平成27年大都市比較統計年表)

**Pick Up**  
駅利用者の安全を守るため、  
ホームドアなどの整備

誰もが安全・安心に公共的施設を利用できると感じる人の割合を、平成33年度までに46.1%から49.7%に

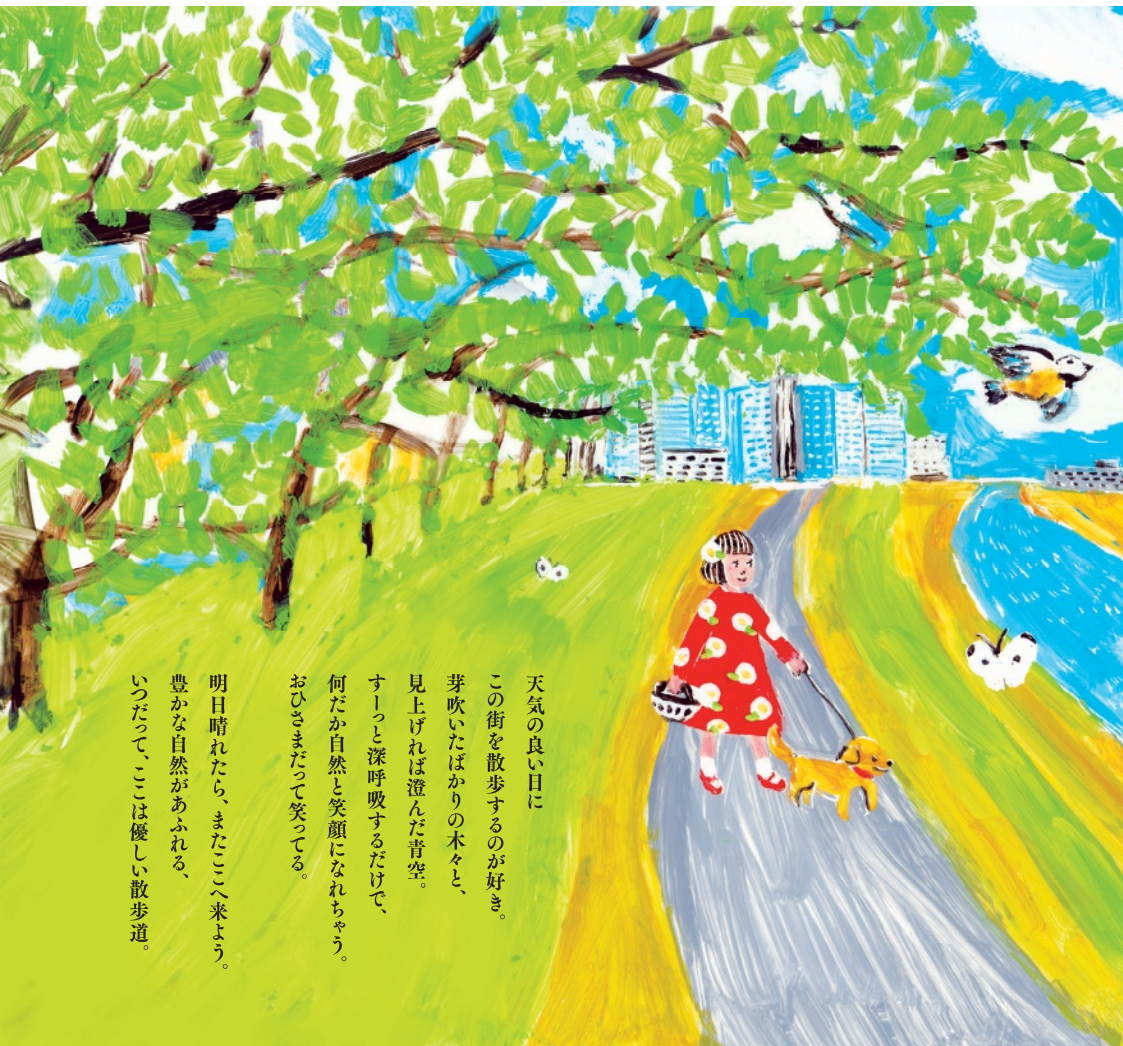


東急田園都市線 溝の口駅ホームドア

## 川崎市総合計画【第2期実施計画】

皆さんは「川崎市総合計画」をご存じですか。  
市役所の仕事は、まちづくりの進め方や目指す将来像を示した「総合計画」に基づいて行われています。  
実は、皆さんの生活に、とっても身近なものなんです。  
絵本でその一部をご紹介します。

詳しくは



天気の良い日に  
この街を散歩するのが好き。  
芽吹いたばかりの木々と、  
見上げれば澄んだ青空。  
すーっと深呼吸するだけで、  
何だか自然と笑顔になれちゃう。  
おひさまだって笑ってる。

明日晴れたら、またここへ来よう。  
豊かな自然があふれる、  
いつだって、ここは優しい散歩道。



「ごっごっごっごっ」  
毎朝、笑顔で見送ってくれる  
パン屋のおじさん。  
「おかえりなさい」  
夕暮れ時、  
手をふって声をかけてくれる  
お隣のおばあちゃん。

みんなの優しいあいさつは、  
私を守ってくれる  
小さな魔法。

ぐるりと見渡せば、  
いつだって、この街は  
今日も満点の笑顔であふれている。  
笑顔の向こうに見えるのは、  
きらきら輝く明るい未来。

基本政策 3

Pick Up

緑やスポーツ、レクリエーションの拠点である  
等々力緑地の再編整備

平成36年度までに等々力陸上競技場スタンドを増設し、収容人数を3万5000人規模へ

▶等々力陸上競技場メインスタンド



まちを歩けばリフレッシュ!

～市民生活を豊かにする環境づくり～

Pick Up

多様な主体との協働による  
緑化の推進

市民100万本植樹運動による累計植樹本数を平成33年度までに90万本以上に。平成36年度には100万本に!

▶植樹祭の様子



基本政策 2

子育ても、まちぐるみなら安心!

～子どもを安心して育てることのできるふるさとづくり～

Pick Up

多様な保育ニーズに応え  
質の高い保育・幼児教育を推進

平成34年4月までに7000人以上の定員増に向け認可保育所等を整備。3万5000人を超える受入枠を確保し、待機児童の解消を継続



遊具で元気に遊ぶ子どもたち

Pick Up

地域ぐるみで子どもたちの学習や体験をサポートする地域の寺子屋事業の推進

地域の寺子屋を全ての市立小・中学校へ

▶寺子屋で学ぶ子どもたちと地域の大人が担う寺子屋先生



今日も私は、  
この街で暮らしている。  
いつだって豊かな気持ちで、  
心穏やかに、*あいらず*  
暮らすことができるのは  
みんなの個性が  
ひとつひとつ  
光っているから。

大好きな  
この街の未来が  
ずっとずっと  
たくさんさんのしあわせで  
あふれていますように。



Illustration: Kanako Ogawa

日曜日の楽しみは、  
ふらりと音楽を  
聴きに行くこと。

美術館でアートにときめいたり、  
スポーツ観戦で  
盛り上がる休日だって、最高。

星を見たくになったら、  
プラネタリウムへ。

いつだって、誰もが  
自分らしく生きられる。  
魅力あふれるこの街は、  
いつもみんなを  
元気にしてくれる。



基本政策 5

まちを好きな人が多いと、まちは良くなる！  
～誰もが生きがいを持てる市民自治の地域づくり～

**Pick Up**  
迅速で確かな広報・広聴と  
市民に開かれた情報共有の推進

市民意見の幅広い聴取と分  
かりやすい情報発信

▶市民の皆さんと市長が直接対話を行う  
「区民単座集會」



**Pick Up**  
地域に身近な課題の  
解決に向けた取り組み

参加と協働による暮らしやす  
い地域社会へ

▶町内会の皆さんによる子ども  
見守り活動



基本政策 4

まちがステージ、みんなが主役！  
～活力と魅力あふれる力強い都市づくり～

**Pick Up**  
スポーツをはじめとするさまざまな活動を通じた  
「かわさきパラムーブメント」の推進

障害のあるなしにかかわらず、  
誰もが活躍できる社会へ

▶KPMGカップ  
ブラインドサッカークラブチーム選手権



**Pick Up**  
誰もが文化芸術に  
親しめる環境づくり

文化芸術を通じた川崎の魅  
力発信

▶かわさきジャズ2017



# 統計データで見る 川崎市

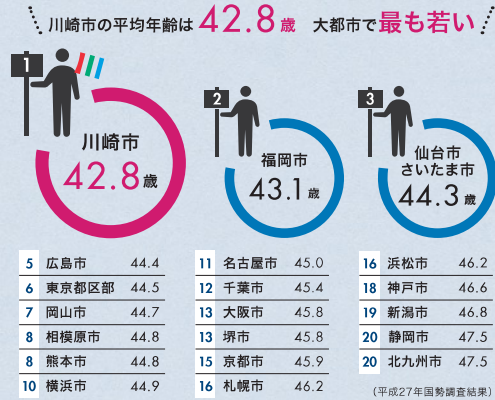
大都市\*と比較して見えてくる、川崎市のココに注目!

\*大都市=20政令指定都市+東京都都区(23区)

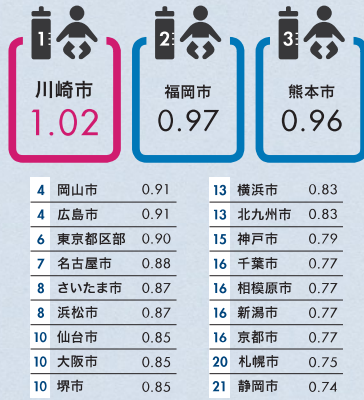
## ▼若い人が多い! 出生率・婚姻率も高い! ▼

平成27年国勢調査では、大都市で平均年齢が最も若い42.8歳の川崎市(6)。年齢3区分別人口割合を見ると15～64歳の生産年齢人口の割合が最も高く、65歳以上の老年人口の割合が最も低い、若い人が多いまちであることが分かります(7)。若い人が多いことは出生率や婚姻率の高さからも分かります。平成27年のデータで大都市と比較すると、出生率は26年連続で最も高く(8)、婚姻率も31年連続で政令指定都市で最も高くなっています(9)。

### 6 平均年齢(歳)



### 8 出生率(%)

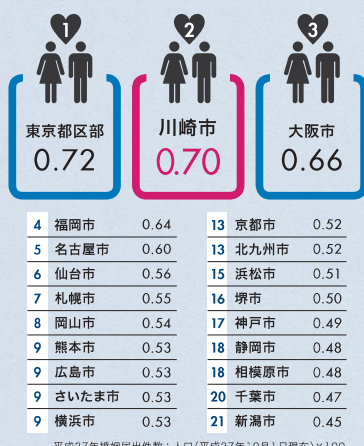


### 7 年齢3区分別人口割合(%)

	0～14歳	15～64歳	65歳以上
<b>川崎市</b>	<b>12.8</b> (184,135人)	<b>67.7</b> (972,976人)	<b>19.5</b> (279,482人)
福岡市	13.3	66.0	20.7
東京都都区部	11.0	67.0	22.0
仙台市	12.5	65.0	22.6
さいたま市	13.2	64.0	22.8
横浜市	12.7	64.0	23.4
広島市	14.2	62.1	23.7
相模原市	12.4	63.6	23.9
名古屋市	12.5	63.3	24.2
熊本市	14.1	61.7	24.2
岡山市	13.7	61.5	24.7
千葉市	12.7	62.4	24.9
札幌市	11.4	63.7	24.9
大阪市	11.2	63.6	25.3
浜松市	13.6	60.0	26.4
京都市	11.3	62.0	26.7
堺市	13.6	59.5	26.9
新潟市	12.2	60.8	27.0
神戸市	12.2	60.7	27.1
静岡市	12.2	59.3	28.6
北九州市	12.6	58.1	29.3

(平成27年国勢調査結果)

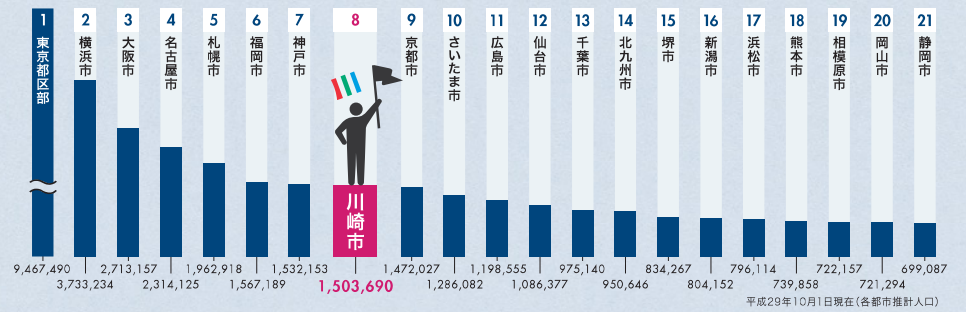
### 9 婚姻率(%)



## ▼住む人が増え続ける、150万人都市▼

川崎市は平成29年4月に人口が150万人を突破し、平成29年10月現在、大都市で第8位(8)。人口増加率は政令指定都市で最も高く(2)、平成27年国勢調査と比較すると人口は2年間で2万8477人増加しました(3)。平成28年のデータで転入者の状況を見ると、特に若い世代の転入が多いことが分かります(4)。また、平成27年のデータでは、自然増加数は出生数が死亡数を大きく上回る4444人(5)。政令指定都市では6年連続で最も多くなっています。

### 1 総人口(人) 川崎市の総人口は150万人を突破! 大都市で8位にランクイン!

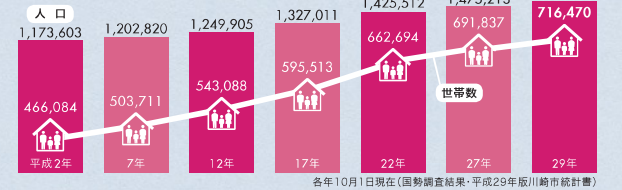


### 2 対前年同月人口増加率(%)

	29年10月(人)	28年10月(人)	%
東京都都区部	9,467,490	9,375,104	0.99
<b>川崎市</b>	<b>1,503,690</b>	<b>1,489,564</b>	<b>0.95</b>
さいたま市	1,286,082	1,274,921	0.88
福岡市	1,567,189	1,553,607	0.87
名古屋市	2,314,125	2,304,794	0.40
大阪市	2,713,157	2,705,961	0.27
札幌市	1,962,918	1,958,405	0.23
仙台市	1,086,377	1,084,674	0.16
広島市	1,198,555	1,196,853	0.14
千葉市	975,140	974,306	0.09
岡山市	721,294	720,734	0.07
相模原市	722,157	721,686	0.07
横浜市	3,733,234	3,731,293	0.05
熊本市	739,858	739,899	-0.01
浜松市	796,114	797,436	-0.17
京都市	1,472,027	1,474,735	-0.18
神戸市	1,532,153	1,536,353	-0.27
新潟市	804,152	807,450	-0.41
静岡市	699,087	702,052	-0.42
堺市	834,267	838,184	-0.47
北九州市	950,646	956,772	-0.64

(各都市推計人口)

### 3 川崎市の人口の推移(人・世帯)



### 4 転入者年齢区分別割合(%)

0～9	10代	20代	30代	40代	50代	60代	70代	80～	合計(人)
6.7	4.8	39.9	26.7	10.8	5.1	2.9	1.6	1.5	104,468
6,993	5,046	41,663	27,892	11,298	5,286	3,016	1,695	1,579	

※市内区間移動者を含む(平成28年川崎市の人口動態)

### 5 自然増加数(人)



出生



40.2人

# 大都市川崎の1日

平成28年のデータを中心に掲載・1日当たり

死亡



28.8人

転入



238.9人

転出



208.3人

婚姻



27.3組

離婚



6.7組

ごみ処理量



1,147t  
ゴミ収集車(最大積載量2.4t)  
約478台分  
※平成28年度・1日当たり

交通事故



9.0件

火災



1.0件

救急車出場



187.0件

## ▼ピックアップ統計▼

世帯当たり人口



2.1人

※平成28年10月1日現在  
1世帯当たり

外国人住民人口



36,418人

※平成29年3月末現在

保育所数



323園

※平成29年4月1日現在

特別養護老人ホーム数



53箇所

※平成29年3月末現在

川崎港コンテナ取扱量



111,978TEU

1TEU=20フィートコンテナ1個分  
※平成28年

参考:平成29年版川崎市統計書

【平成30年度当初予算】

■一般会計	7,366億2,818万円	■特別会計(13会計)	4,938億8,525万円	■企業会計(5会計)	2,150億8,678万円	■合計	1兆4,456億21万円
-------	---------------	-------------	---------------	------------	---------------	-----	--------------

## ▼データから見てくる産業都市川崎のすがた▼

平成26年経済センサス基礎調査では、市内に勤務する従業者数は約55万5000人(10)。各産業ごとの従業者割合を大都市と比較すると、川崎市は、情報サービス業と学術・開発研究機関に勤務する人の割合が最も高くなっています(11・12)。従業者規模の大きい事業所に勤務する人の割合が高いのも特徴です(13)。また、平成26年工業統計調査では、川崎市は製造品出荷額等が大都市で最も高く、特に川崎区は製造品出荷額等の78.5%を占めるなど、臨海部で製造業が盛んなことが分かります(14・15)。

10 産業大分類別従業者数(民営)(人)

総数 554,757

1 卸売業、小売業	97,891
2 製造業	83,541
3 医療、福祉	67,807

4 宿泊業、飲食サービス業	54,426
5 情報通信業	41,078
6 サービス業(他に分類されないもの)	39,589
7 運輸業、郵便業	36,336
8 建設業	31,488
9 学術研究、専門・技術サービス業	29,375
10 教育、学習支援業	21,112

11 生活関連サービス業、娯楽業	20,696
12 不動産業、物品賃貸業	16,697
13 金融業、保険業	8,733
14 複合サービス事業	4,328
15 電気・ガス・熱供給・水道業	835
16 農林漁業	782
17 鉱業、採石業、砂利採取業	43

(平成26年経済センサス基礎調査)

11 情報サービス業(中分類)の従業者割合(%)



4 横浜市	3.58
5 福岡市	3.22
6 名古屋	2.64
7 札幌市	2.32
8 千葉市	2.30
9 仙台市	2.04
10 岡山市	1.67
11 川崎市	7.10
12 新潟市	1.42
13 神戸市	1.40
14 静岡市	1.30
15 さいたま市	1.26
16 福本市	1.01
17 京都市	0.96
18 浜松市	0.95
19 北九州市	0.94
20 相模原市	0.79
21 堺市	0.29

情報サービス業従事者数÷全産業従業者数×100(平成26年経済センサス基礎調査)

12 学術・開発研究機関(中分類)の従業者割合(%)



4 仙台市	0.57
5 千葉市	0.54
6 相模原市	0.47
7 さいたま市	0.40
8 京都市	0.32
9 東京都区部	0.29
10 札幌市	0.26
11 川崎市	1.64
12 新潟市	0.22
13 名古屋市	0.18
14 大阪市	0.18
15 静岡市	0.16
16 福岡市	0.16
17 広島市	0.15
18 北九州市	0.14
19 熊本市	0.09
20 堺市	0.06
21 岡山市	0.06

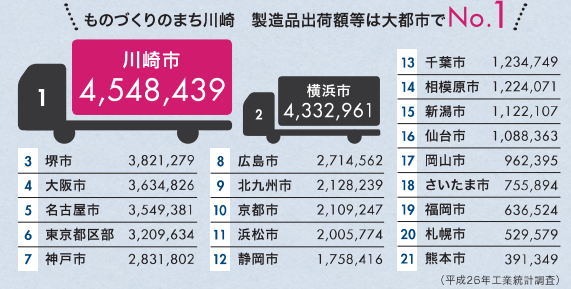
学術・開発研究機関従事者数÷全産業従業者数×100(平成26年経済センサス基礎調査)

13 規模別従業者割合 300人以上の事業所(民営)に就業している人の割合(%)

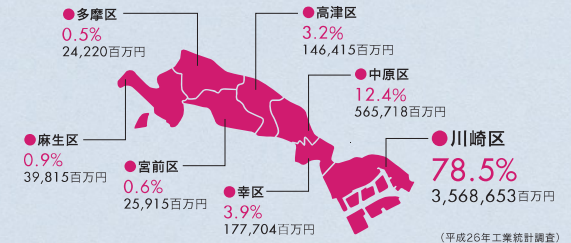
事業所(民営)の従業者数(人)	事業所(民営)の従業者数(人)	%
東京都区部	2,283,593	7,711,329 29.6
川崎市	134,966	554,757 24.3
大阪市	421,998	2,267,364 18.6
横浜市	251,593	1,491,163 16.9
京都市	125,203	746,742 16.8
千葉市	61,695	397,226 15.5
札幌市	128,963	858,119 15.0
名古屋	207,198	1,425,480 14.5
神戸市	105,431	732,116 14.4
相模原市	35,004	248,495 14.1
さいたま市	69,964	505,680 13.8
福岡市	118,197	864,388 13.7
浜松市	49,824	374,525 13.3
仙台市	70,774	561,536 12.6
堺市	39,043	317,936 12.3
北九州市	53,244	441,106 12.1
熊本市	38,225	316,851 12.1
広島市	69,221	579,888 11.9
岡崎市	38,192	348,035 11.0
岡山市	35,283	339,548 10.4
新潟市	37,476	367,873 10.2

(平成26年経済センサス基礎調査)

14 製造品出荷額等(百万円)



15 区別製造品出荷額等(百万円・%)



# 歴史で見る川崎市

## 150万人都市の歩み

### HISTORY

川崎市南部は、江戸時代には東海道の宿場として栄え、100年前にはすでに臨海部の工業地帯が生まれていました。一方、内陸部は、都市化されていきましたが、豊かな自然が今も残されています。今や人口は150万人を超え、政令指定都市で7番目の人口を有するなど、全国有数の都市に発展しました。川崎市誕生から現在に至るまでの歩みを振り返ります。



上/大正13(1924)年 旧川崎町後場前  
下/大正13(1924)年 川崎の街中(川崎区砂子2丁目周辺)  
【所蔵：市民ミュージアム】

年月	主な出来事
大正13(1924)年	川崎町・御幸村・大師町合併。川崎市誕生(人口48,984人)
昭和13(1927)年	田島町 市に編入
8(1933)年	中野町 市に編入
12(1937)年	高津町・日吉村の一部、市に編入
6月	橋村 市に編入
10月	稲田町・生田村・宮前村・向丘村、市に編入
7月	橋生村・岡上村、市に編入
10月	全国初工業用水道完成
4月	市電開通(昭和44年3月廃止)
4月	川崎大空襲。市街地焼失
12月	市営バス営業開始
6月	市が川崎港の港湾管理者に
9月	市人口50万人突破
4月	日本民衆党開党
4月	市人口100万人突破
5月	川崎地下街アゼリア誕生
7月	政令指定都市となる(川崎・幸中・中原・高津・多摩の5区誕生)
5月	100万人目の市民誕生
3月	川崎市公害防止条例施行
4月	政令指定都市となる(川崎・幸中・中原・高津・多摩の5区誕生)
7月	全国初の環状アセメント条例施行
6月	核兵器廃絶平和都市宣言
7月	高津・多摩区の区分により、宮前区・麻生区誕生(7区制)
4月	情報公開制度実施
5月	市人口110万人突破
11月	川崎地下街アゼリア突破
4月	市民オンブズマン制度実施
4月	平和堂開業
10月	市人口120万人突破
6月	産業物の鉄道輸送開始
12月	市議員採用試験(国籍不問。歳費・歳出削減。消防士を除く)
12月	外国人市民代表者会議開始
12月	かわさき健康都市宣言
12月	東京湾アクアライン開通
10月	岡本太郎美術館開館
12月	子どもの権利条例施行
12月	人権オンブズマン制度創設



昭和20(1945)年 空襲による被害(鈴木町方面を望む)



昭和38(1963)年ごろの川崎駅前通り  
【所蔵：市民ミュージアム】

### 中世〜近代



東海道五拾三次之内 川崎 六郷渡舟  
浮世絵協力:公益社団法人 川崎・砂子の里資料館

平安時代後期には、市域には川崎の地名の由来ともいわれる河崎荘や稲毛庄(荘)などの荘園が成立した。鎌倉〜室町時代を経て、戦国時代に小田原北条氏の支配が市域に及ぶようになると、荘園は姿を消していった。小田原北条氏滅亡後、徳川家康が関東へ入国すると、安定した経営基盤を築くための地域開発として二ヶ領用水が開削され、江戸を起点とした東海道や中原街道などの幹線道路には宿場や継立村が置かれるなど、川崎市域は江戸を支える地域として重要視され、発展した。

### 近現代



大正13(1924)年 大日本職業別細図之内  
【所蔵：市民ミュージアム】

明治時代には、鉄道や多摩川の水運に恵まれ、東京と横浜の間に位置するという立地条件に注目した浅野総一郎によって臨海部の埋め立てが開始され、活発な企業誘致により多数の近代工場が進出し、急速に近代化が進んだ。このような中で、大正13(1924)年には川崎市が誕生。戦時中には、多数の軍需工場が所在したために、戦災も大きなものだったが、工業都市として復興を遂げ、昭和47(1972)年には政令指定都市となり、現在もさらに力強く発展を続けている。

年月	主な出来事
15(2003)年	4月 全市立小学校にわくわくプラザ開校
16(2004)年	7月 ミューザ川崎シンフォニーホール開館(市制80周年)
17(2005)年	4月 川崎市自治基本条例施行
18(2006)年	2月 路上喫煙の防止に関する条例制定
19(2007)年	4月 川崎市市民会議条例施行
20(2008)年	2月 カポネチンシ川崎エゴ戦艦CCかわさき発表
21(2009)年	4月 人工海浜がある東島公園が開園
22(2010)年	4月 川崎(じゅりや芸術祭)アルティマを開催
23(2011)年	2月 第64回毎日映画コンクール表彰式を川崎で開催
4月	J.R.横浜須賀町線小形駅開業
4月	日本映画大学開学
8月	かわさき二子一番し未来館開館
8月	浮島太陽光発電所運転開始
9月	局舎太陽光発電所運転開始
12月	政令指定都市移行40周年
24(2012)年	4月 かわさき市と緑の科学館リニューアルオープン
25(2013)年	3月 川崎生命科学・環境研究センター(LIFE)開館
3月	阪神国際鉄道高層ビルディングスクラップメント「まさひらぎ」
4月	中原図書館リニューアルオープン
4月	ミューザ川崎シンフォニーホールリニューアルオープン
10月	東海道かわさき宿交流館開館
26(2014)年	1月 市人口145万人突破
4月	市立川崎高等学校を市内初の公立中高一貫教育校へ再編。附属中学校開校
7月	市制90周年記念式典開催
7月	橋脚官衛遺跡群が川崎市初の国史跡に指定
3月	川崎富士見球場(富士通スタジアム川崎)リニューアル
3月	等々力陸上競技場メインスタンド供用開始
5月	セイコービルディングランブリ陸上2015川崎開催
11月	新しいジャンステイバル「かわさきジャズ2015」開催
3月	J.R.南武線新駅「小田原」駅が開業
3月	川崎市総合計画「川崎市行政改革プログラム」を策定
4月	市のブランドメッセージを策定
7月	小児医療費助成事業の通院助成対象を小学校6年生まで拡大
29(2017)年	4月 市人口160万人突破
10月	カルッツかわさき(スポーツ・文化総合センター)オープン
12月	全市立中学校で完全給食実施
30(2018)年	2月 J.R.川崎駅北口通路「北改札」供用開始

カルッツかわさき



国史跡橋脚官衛遺跡群(橋脚郡家跡)で検出された建物跡等

### 原始〜古代

約3万数千年前の旧石器時代からの営みが始まった川崎市域では、縄文時代前期には海面の上昇がピークを迎え、高津区溝口付近にまで海岸線が入り込み、周辺の丘陵上には多くの貝塚が残された。縄文時代中期以降、海岸線は徐々に後退し、丘陵上での定住的な生活が営まれるようになった。古代には、律令国家の地方支配を支える拠点として、現在の高津区から宮前区にかけて橋脚郡家とその西隣には古代寺院が営まれた(国史跡橋脚官衛遺跡群)。

# 川崎市議会

## 市民の代表者である 市議会議員の活動により運営される市議会

市議会は、市民が選んだ市議会議員が、市のルールである条例やお金の使い道である予算、市議会に出される意見・要望などについて話し合う、市の意思決定機関です。年4回の定例会や必要に応じて開かれる臨時会があり、より詳細な話し合いをするために、5つの常任委員会が設けられています。また、市民に開かれた議会を目指すため、広報紙「議会のかわさき」の発行や本議会と委員会のインターネット中継なども行っています。



# 市民オンブズマン制度

## 市民オンブズマン制度

市民オンブズマンは、市民からの市政に関する苦情申し立ての処理や市政の監視などを、市民の立場に立てて行い、必要に応じて、市長や市の関係機関に勧告・意見表明などを行い、行政の改善に努めています。

## 人権オンブズパーソン制度

人権オンブズパーソンは、いじめ、虐待など子どもの権利の侵害や、DV（ドメスティック・バイオレンス）、セクハラなど男女平等に関わる人権の侵害について相談や救済の申し立てを受け、関係機関などの連携を図りながら問題解決に向けて活動を行っています。

# 核兵器廃絶平和都市宣言

真の恒久平和と安全を実現することは、人類共通の念願である。しかるに、核軍備の拡張は依然として行われ、人類の生存に深刻な脅威を与えている。

わが国は、世界唯一の被爆国として、被爆の恐ろしき、被爆者の苦しみや声を大にして全世界の人々に訴え、再びこの地球上に広島、長崎の、あの惨禍を繰り返させてはならない。

このことは、人類が遵守しなければならない普遍的な理念であり、我々が子孫に残す唯一の遺産である。

川崎市は、わが国の非核三原則が完全に実施されることを願い、すべての核保有国に対し、核兵器の廃絶と軍縮を求め、国際社会の連帯と民主主義の原点に立って、核兵器廃絶の世論を喚起するため、ここに核兵器廃絶平和都市となることを宣言する。

昭和57年6月8日 川崎市

# かわさき健康都市宣言

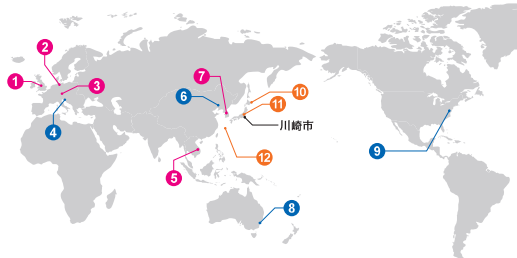
心身ともに健康で生きがいのある生活を送ることは、私たちみんなの願いです。川崎市に住み、働き、学ぶ一人ひとりが手を携えて、かけがえない健康を是くんでいくために、次のことを行います。

- 私たちは、「市民健康デー」を大きく実らせ、進んで健康づくりに励みます。
  - 私たちは、スポーツや運動に親しみ、食生活と外食に気を配り、健康的なライフスタイルを身につけます。
  - 私たちは、健康を支える温かな家庭、だれもが安全で安心して暮らせる地域、思いやりあふれる社会をめざします。
  - 私たちは、多摩川や海辺の潮いと多摩丘陵の緑などの恵みを健康に生かし、安らぎのある環境づくりに努めます。
- 細かく変化に富んで広がる川崎市は、私たちみんなのふるさとです。地域の隅々から元気な声がかかります。明日に伸びゆく人間都市を創造していくために、ここに「かわさき健康都市」を宣言します。

平成9年3月25日 川崎市

# 世界に開かれたまち川崎

- |   |   |  |
|---|---|--|
| <b>友好都市</b><br><b>1 シェフィールド市</b><br>(イギリス)<br>■1990年7月30日提携<br>■人口約56万人 | <b>友好都市</b><br><b>2 リューベック市</b><br>(ドイツ)<br>■1992年5月12日提携<br>■人口約22万人     | <b>友好都市</b><br><b>3 ザルツブルク市</b><br>(オーストリア)<br>■1992年4月17日提携<br>■人口約15万人 |
| <b>姉妹都市</b><br><b>4 リエカ市</b><br>(クロアチア)<br>■1977年6月23日提携<br>■人口約13万人    | <b>友好港</b><br><b>5 ダナン港</b><br>(ベトナム)<br>■1994年1月24日提携                    | <b>姉妹都市</b><br><b>6 瀋陽(しんよう)市</b><br>(中国)<br>■1981年8月18日提携<br>■人口約829万人  |
| <b>友好都市</b><br><b>7 富川(ふがゆん)市</b><br>(韓国)<br>■1996年10月21日提携<br>■人口約85万人 | <b>姉妹都市</b><br><b>8 ワーロンゴン市</b><br>(オーストラリア)<br>■1988年5月18日提携<br>■人口約21万人 | <b>姉妹都市</b><br><b>9 ボルティモア市</b><br>(アメリカ)<br>■1979年6月14日提携<br>■人口約61万人   |
| <b>国内友好自治体</b><br><b>10 中標津町</b><br>(北海道)<br>■1992年7月9日提携<br>■人口約2万4千人  | <b>国内友好自治体</b><br><b>11 富士見町</b><br>(長野県)<br>■1993年4月22日提携<br>■人口約1万5千人   | <b>国内友好自治体</b><br><b>12 那覇市</b><br>(沖縄県)<br>■1996年5月20日提携<br>■人口約32万人    |



# 市民文化大使

文化芸術・スポーツ分野で活躍されている方に、市のイメージアップに貢献していただいています。



与勇輝さん  
人形作家  
民謡歌手



伊藤多喜雄さん  
民謡歌手



鶴澤久さん  
民謡歌手



大谷康子さん  
バイオリネスト



大矢紀さん  
日本画家



小原孝さん  
ピアニスト



国府弘子さん  
ピアニスト



佐藤一征さん  
声楽家



SHISHAMO  
ガールズバンド



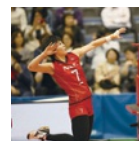
成田真由美さん  
パブリックプログラマー



ハンソ佐藤さん  
サポートバンド

# かわさきスポーツパートナー

川崎をホームタウンとするトップチームが「かわさきスポーツパートナー」として、ホームゲームへの市民招待や市内小中学生を対象としたスポーツ教室などを通じて、スポーツを楽しめるまちづくりや、市のイメージアップに貢献していただいています。



NECレッドロケッツ  
女子バレーボール



川崎ブレイブサンダース  
男子バスケットボール



川崎フロンターレ  
サッカー



野球  
東芝ブレイブアライズ



富士通フロンティアアライズ  
アメリカンフットボール



富士通レッドウェーブ  
女子バスケットボール

# フランチャイズ・オーケストラ

ミュージアムシンフォニーホールを活動拠点に、数多くの演奏会を行う他、学校での教育事業など、市内でさまざまな演奏活動を行っています。



東京交響楽団

# 名誉国際親善大使



ライナーキッツェルさん  
バイオリネスト



中澤弘さん  
医師

## 川崎市歌

作詞/小林俊三 作曲/高階哲夫

- |  |   |   |
|--|---|---|
| <p>一、 見よ 東に 寄する眺瀬<br/>富士の姿を 真澄に仰ぎ<br/>かがやく雲を いるどる多摩川<br/>希望満つる 朝風<br/>今ぞ明けゆく わが川崎市</p> | <p>二、 東海道の おもかげいづこ<br/>左右に展ふる 大都の賈<br/>高らかに打つ 文化の脈はく<br/>科学に樹つ 栄光<br/>勢い努めて 若き生命を</p> | <p>三、 巨船つなく ふ誠の影は<br/>太平洋に 眺く波の穂<br/>汗と力に 世界の資源を<br/>集め築く 基礎<br/>今ぞ輝く わが川崎市</p> |
|--|---|---|

市制60周年記念 川崎市民の歌

## 好きです かわさき 愛の街

作詞/肥後義子 補作/石本美由起 作曲/山本直純

- |   |  |  |
|---|--|--|
| <p>一、 多摩川の 明ける空から<br/>きこえる やさしい鳥の歌<br/>ほほえみは 光のシャワー<br/>さわやかに こころ洗うよ<br/>新しい 朝は生まれて<br/>人びとの 睡い足どり<br/>好きです<br/>隣差しの 似合う街<br/>好きです<br/>かわさき 愛の街</p> | <p>二、 よろこびを 語る広場に<br/>きこえる やさしい花の歌<br/>そよかぜは 緑のリボン<br/>あざやかに こころ飾るよ<br/>新しい 愛は生まれて<br/>わかち合う 胸のときめき<br/>好きです<br/>みんなで 生きる街<br/>好きです<br/>かわさき 愛の街</p> | <p>三、 街並の つづく窓から<br/>きこえる やさしい愛の歌<br/>まごころは 希望のリズム<br/>いきいきと こころ弾むよ<br/>新しい 時代は生まれて<br/>つなく手に 明日を夢みる<br/>好きです<br/>幸せ 灯す街<br/>好きです<br/>かわさき 愛の街</p> |
|---|--|--|

## 市章

1925(大正14)年制定



川崎市の市章は「川崎」の「川」の字を表すだけでなく、市民の歴史とともに流れ続ける多摩川と、それと同じように発展する「川崎」を象徴しています。

## 市民の花・市民の木

1974(昭和49)年制定



市民の花 つつじ 市民の木 つばき

市制50周年を記念して市民にゆかりの深いもの、親しみのあるもの、都市緑化にふさわしいものなどを考えて、市民投票で選ばれました。

## ブランドメッセージ

2016(平成28)年策定

### Colors, Future!

いろいろって、未来。

多様性は、あたたかさ。多様性は、可能性。

川崎は、1色ではありません。

あかるく、あざやかに。重なり合う。

明日は、何色の川崎と出会う。

次の100年へ向けて。

あたらしい川崎を生み出していこう。



川崎市

### 川崎市ホームページ



「カワサキノコト」は市のホームページでもご覧になれます。



### かわさきアプリ

メニューからさまざまなアプリを起動することで、防災・子育て・ごみ分別・イベント情報などの情報をいつでも、どこでも簡単に入手できます。

