

かわさきノコト



2019 (平成31) 年4月発行 発行：川崎市総務企画局シティプロモーション推進室 〒210-8577 川崎市川崎区幸本町1番地 TEL.044-200-2287 FAX.044-200-3915
 制作：サンケイリビング新聞社横浜事業部 〒231-0013 横浜市中区佐野町2-22 松栄興内ビル7階 TEL.045-661-1711 FAX.045-640-1080

めざせ！やさしさ日本代表！

みんなの違いを活かせるチーム。
 障がい、年齢、人種やLGBT
 いろんな個性をチャンスにしよう。
 川崎らしく、力強く。
 未来を変えていく力は
 私たちの中にある。



かわさきパラムーブメント

「かわさきパラムーブメント」とは、東京2020オリンピック・パラリンピック大会の開催を機に、すべての人が活躍できる社会を構築するために、川崎市と市民の皆さんと一緒に取り組む運動です。



Colors, Future!
 いろいろって、未来。

川崎市

かわさき
 パラムーブメント
 宣言

- | 特集 | 個性がチャンス！ やさしさムーブメント
- | パを見つけよう！ | みんなで広げるかわさきパラムーブメント
- | おでかけ | やさしい気持ちになれるおでかけスポット

04 | オープニング

06 | 特集

個性がチャンス!

やさしさムーブメント

- 08 **SPORTS** 川崎ブレイブサンダース選手 ニック・ファジーカスさん
街の人の「応援しているよ」の声が力になる
- 10 **WORK** 夢見ヶ崎動物公園職員 明石徹之さん
自分の得意なことを生かしているいろいろな仕事に挑戦していきたい
- 12 **ACT** デフ・パペットシアター・ひとみ
お互いの存在に気付くきっかけに
- 13 **EVENT** カワサキ ハロウィン
同じ経験の分かち合いが多様性を知る第一歩
- 13 **CIRCLE** なないろほたる
それぞれの違いをプラスの力に変える
- 14 **ハ**を見つけよう! ~みんなで広げる かわさきパラムーブメント~

- 17 かわさきパラムーブメントって?
~福田紀彦 川崎市長に聞く~

18 | きづく やさしさ きづく

- 18 川崎市の“やさしい”を市民が語る
- 20 やさしい気持ちになれるおでかけスポット

26 | 知れば知るほど、好きになる。かわさき雑学

28 | 川崎市 市勢要覧 2019

- 28 川崎市総合計画 みんなでつくる「^{さいこう}最幸のまち かわさき
- 34 統計データ City of Kawasaki
- 38 歴史で見る川崎市
- 40 名誉市民/市民文化大使など
- 41 川崎市議会/市民オンブズマン制度など
- 42 川崎市歌/川崎市民の歌など



©KBT





めざせ! やさしさ日本代表!
かわさきパラムーブメント

お互いがお互いの違いを
認め合い支え合うことで、
やさしさが生まれます

やさしさがやさしさを生んで、
だれもが輝ける街を作り上げていく
そのムーブメントは川崎から
日本へ、世界へ

多様性のある未来に向かって
かわさきパラムーブメント宣言



個性がチャンス！ やさしさ ムーブメント

人種、年齢、
性別、障害…。
一人一人にある多様な個性は、
その人が輝く
チャンスを生み出します。
自分とは違う
多様な存在に気付き、
知ることから始まる
「やさしさムーブメント」。
川崎で個性を生かして活躍する人、
個性をチャンスに
変える活動をしている
団体を紹介します。

SPORTS



WORK



About Diversity and Inclusion

ACT



CIRCLE



EVENT





コートの外では気さくな人柄がにじみ出ます



©KBT



Bリーグ初代得点王に輝いた得点力はチームの大きな武器 ©KBT



街の人の「応援しているよ」の
声
が
力
に
な
る

困っていると、必ず誰かが声を掛けてくれる

身長2m10cm 体重111kgの巨体から放たれる多彩で正確なシュート。川崎ブレイブサンダースのニック・ファジーカス選手は、今、最も注目を集めるバスケットボール選手の一人です。2018年に日本国籍を取得し、日本代表に選出。さらなる活躍が期待されています。

「7年前に、チームからオファーを受けて、川崎でプレーしよう決めました。あの時の僕の決断は正しかったと心から思います」とファジーカス選手。

「川崎の地を初めて踏んだ時から自分が歓迎され、受け入れられているように感じました。街の人はやさしく、バスや電車の乗り場で行き先が分からない時も、僕が困っている様子に気付いた誰かが必ず声を掛けてくれるんです。ラゾーナ川崎で食事したり川崎駅周辺を歩いていると、『頑張っ！』『応援しているよ』と声を掛けてくれる人もいっぱいいます。とてもうれしいし、力になっていきます」

母国・アメリカを離れ、ヨーロッパ、東南アジアでプレーしてきた時に一番困ったのは、言葉の壁と食べ物だったそう。

「どこの国でも言葉が分からないとコミュニケーションを取るのが非常に難しい。アメリカで慣れ親しんでいた食べ物や商品も売っていないし、パッケージの文字が読めないのが予想外の商品を買ってしまったりするの、とてもストレスでした」。来日後、ミネラルウォーターだと思ってたペットボトルが焼酎のビッグボトルだったというエピソードは、チームでも有名な笑い話なのだとか。

「でも、川崎は大きな街で食べ物や商品も充実しているし、東京や横浜などいろんな街にもつながっていて、食事をするにしても遊びに出かけるにしても選択肢が豊富。外国人への差別を感じたこともない。今では、みんな川崎に遊びにおいでよ、川崎に住みなよって思うくらい気に入っています」

TEAM 川崎ブレイブサンダース

川崎市をホームタウンとするプロバスケットボールクラブ。日本代表が複数在籍。本拠地はとどろきアリーナ



©KBT



©KBT

ニック・ファジーカスさん

アメリカ出身。アメリカ、ベルギー、フランス、フィリピンなどでプレー後、2012年に来日。プロバスケットボールBリーグ川崎ブレイブサンダース所属。日本代表選手



簡単な会話でも心は通じます



取材時は落ち葉が多く、リヤカーはすぐいっぱい



正確に仕事を進めるため、マニュアルを丁寧に確認

あいさつに皆さんが笑顔で応えてくれるのがうれしい

はらはらと落ち葉が舞う晩秋の動物園。ザッザッと規則正しいリズムで落ち葉を掃いている人がいます。夢見ヶ崎動物公園職員の明石徹之さん。知的障害を伴う自閉症があり、時間や毎日の習慣などに強いこだわりがあります。そのため手順通りに決められた仕事であれば、誰よりも丁寧で正確。そんな明石さんの長所を生かし、毎日公園の美化や動物のエサ作りなどの仕事に励んでいます。

「夢見ヶ崎動物公園は子ども頃から大好きな公園です。広々とした公園を清掃してきれいにしていくのは気持ちがいいです。お客さんにもたくさん来るので、皆さんにきちんとあいさつをしています。僕のあいさつに皆さんが笑顔で応えてくれることや、『きれいにしてくれてありがとう』と言われるとうれしいです」

「明石さんのあいさつに、私は非常に感心しているんですよ」と言うのは、園長の村木芳夫さん（左上写真・右）。「私が出張などで出かける時

WORK SITE 夢見ヶ崎動物公園

年間約30万人が訪れる、市内唯一の動物園。動物園エリア、公園エリア、里山樹林エリアがあり、総管理面積は約6.6ヘクタール

個性がチャンス!
WORK
やさしさムーブメント

自分の得意なことを生かして
いろいろな仕事に挑戦していききたい



明石 徹之さん

知的障害を伴う自閉症がありながら、川崎市職員採用選考を受験し合格。平成5年から市職員として勤務。生活環境局、老人福祉センターなどを経て、現在は建設緑政局夢見ヶ崎動物公園で勤務

個性がチャンス！
ACTION
やさしさムーブメント

みんなの違いを生かせる街へ



中原区にある稽古場での練習風景

お互いの存在に気付くきっかけに

ろう者と聴者の演者6人が織りなす独自のな世界。セリフが一切ない人形劇に最初は戸惑いつつも、あつという間に引き込まれていってしまふ。そんな不思議な力が「デフ・パペットシアター・ひとみ」の舞台にはあります。「演者同士は手話でコミュニケーションをしているので、普段、聞こえる、聞こえないを意識することは特にありません。しかし、音を視覚的に表現する方法など、聞こえない人ならではのアイデアがあり、そこから、他の劇団にはない表現が生まれています」(やなせけいこさん)。



善岡 修さん(右)

デフ・パペットシアター・ひとみ代表。舞台の魅力にひかれ、2002年に入団。ろう者

やなせ けいこさん(左)

デフ・パペットシアター・ひとみ発足初期からのメンバー。聴者

「聞こえない僕たちが目で見て分かる表現は、日本語が分からない人にも分かっている表現なのではないかと思えます。分からないと楽しむことは難しい。以前の僕は外出しても楽しめないで、ほとんど家の中にいました。そういう障害者が多いと思います。障害者が外に出ないのに、健常者が障害者の存在に気付く機会も少なかった。僕たちの人形劇は、言葉の理解を越えて楽しむことができるので、障害の有無に関係なく、さまざまな人が見に来てくれます。僕たちの人形劇を見に出かけることで、

お互いの存在に気付き、認め合うきっかけになれている手応えを感じています」(善岡修さん)

ACT デフ・パペットシアター・ひとみ

「ひよっこりひょうたん島」で知られる「人形劇団ひとみ座」を母体として、1980年に発足。日本で唯一の、ろう者と聴者が共同して活動するプロ人形劇団。海外でも公演を行っている



代表作「河の童」

同じ経験の分かち合いが多様性を知る第一歩

「カワサキハロウィン」では、身体・知的障害の人たちも、2日間合計約3700人の参加者の一人としてパレードに参加します。パレードを支えるスタッフも、引きこもりや身体・精神・知的障害、ホームレスなどさまざまな事情のある人たちが警備やお菓子配りの一部を担当しています。「パレード後のアフターパーティーで、華やかな女装をしたドラッグクイーンやゲイダンサーたちと一緒に雇託なくダンスを楽しむ子どもたち



土岐 一利さん

チッタ エンタテインメント常務取締役。統括プロデューサーとして、カワサキハロウィンの誕生から企画・運営に携わり、川崎を代表する秋の一大イベントに育て上げる。日本のみならず世界に向けて発信すべく、さらなる拡大と充実を計画中

ちの姿を見て、同じ場所で同じ時間、同じ経験を分かち合うことが、多様性を知る第一歩なのではないかと感じました。その一歩を踏み出す場として、カワサキハロウィンをさらに盛り上げていきたいですね」



2018年10月に行われたハロウィン・パレード



EVENT

カワサキ ハロウィン

1997年から20年以上続く日本最大級のハロウィンイベント。DJやダンサーと共に思い思いの仮装を身に包んだ参加者が川崎駅東口エリアを中心にパレードする。キッズ・パレードやアフターパーティーなどのイベントも開催

それぞれの違いをプラスの力に変える

セクシュアルマイノリティの当事者や家族、周辺の人たちに知識と情報を提供する橋渡しをしている「なないろほたる」のタクミさん。「一言でセクシュアルマイノリティと言っても、それぞれが抱えている悩みや問題、必要としているサポートやケアは異なります。必要としている人に、必要としている知識や情報が伝わるお手伝いをしたい。現代は、きっと誰もが多様なバックグラウンドを持っているのではないかと思います。全ての人を理解することは難しくても、『それぞれが違う』ということを認め合えれば、その違いをプラスの力に変えられるのではないかと思います」



タクミさん

なないろほたるメンバー。中学2年の時にセクシュアルマイノリティであることを母親にカムアウト。セクシュアルマイノリティの当事者として、「なないろほたる」で活動している



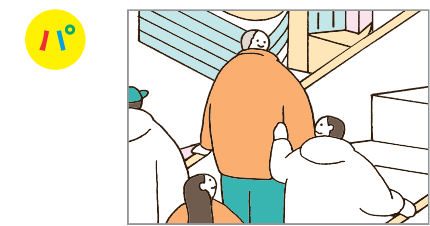
学習会の様子

CIRCLE

なないろほたる

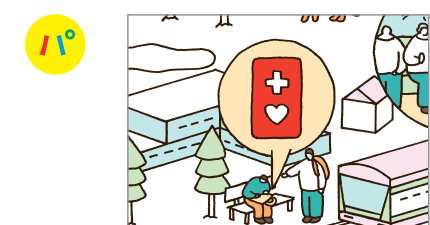
2016年にセクシュアルマイノリティと地域の支援者の居場所作りを目的に活動を始めた市民団体。当事者やその親、医療関係者、教育関係者、福祉関係者などで構成されたメンバーが多方面から情報を提供。偶数月に1度、誰でも参加可能な学習会を開催している

■ みんなで広げる かわさきパラムーブメント ■



選択肢があるという幸せ

エスカレーターの前が詰まってイライラ…。でも、身体が不自由でエスカレーターの片側に寄れない人もいます。手をつないで横に並びたい親子もきつというはず。急いでいるときは階段を使うなど別の移動手段を選択することで、みんなの移動がスムーズになります。



ヘルプマーク

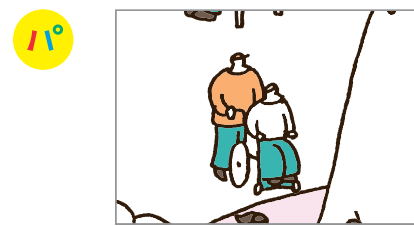
助け合いのしるし

外見からは分からなくても、援助や配慮が必要な人はたくさんいます。そういう人たちが援助を受けやすくなるためのマークが「ヘルプマーク」です。みんなが知ること、力を発揮するこのマーク。身に付けた人が困っていたら、「何かできることはありませんか？」など声を掛けてみましょう。



泣きたいのは子どもだけじゃない

電車や公共施設などで響きわたる赤ちゃんや子どもの泣き声。その保護者も同じように孤独で泣きたい気持ちでいっぱいかもしれません。温かな目、善意の手が多いほど、社会からの孤立感はやわらぎます。「大変ですね」の一声が、やさしさの輪が広がるきっかけになるかもしれません。



乗り越えられる段差もある

どんなにバリアフリー化が進んでも、まだまだ車いすが通行しにくい場所はたくさんあります。ほんの少し押してあげるだけで、乗り越えられる段差も少なくない。「手伝いましょうか」「お願いします」の一声が聞こえる街って、ステキだと思いませんか。



言葉が分からなくてもOK

川崎にはいろいろな国から来た人たちがいます。言葉が分からず不安な気持ちでいる人たちにとって、助けを求めて声を掛けても無視されるのは何よりつらい。外国語が分からなければ、やさしい日本語やジェスチャーで応対してみれば、駅や商業施設の中には、多言語に対応したインフォメーションが用意されているところもあります。



「違い」ってなんだろう

知らず知らずのうちに自分とは違う人たちに「心のバリアー」を作っていませんか。人には障害のあるなしや年齢、人種や性的指向などによる、さまざまな違いがあります。あなたと誰かの違いを認め、その誰かが抱える困難や痛みについて考えてみることも、「パラムーブメント」です。

今回紹介したのは、ほんの一例です。次はあなたが行動することで、「かわさきパラムーブメント」はさらに広がっていきます。

かわさきパラムーブメントって？

誰もが尊重され、能力を発揮できるまちづくりを進めていきます

人々の心に残り受け継がれる
“無形のレガシー”を川崎から

「かわさきパラムーブメント」を掲げたいきっかけや背景を教えてください

東京2020オリンピック・パラリンピックでは、次代に残す「無形のレガシー（未来へ遺していくもの）」が目標の一つに掲げられています。道路や施設など有形のものではなく、人々の心に

2020年に向けてさらに広がっていく「かわさきパラムーブメント」。その理念やビジョンについて、福田紀彦市長にうかがいました。



川崎市長・福田紀彦

1972年生まれ。川崎市立長沢小・長沢中学校卒業後、渡米。アトランタマッキントッシュハイスクール、ファーマン大学卒業。神奈川県議会議員（2期）、早稲田大学マニフェスト研究所客員研究員などを経て2013年から川崎市長（2期）。宮前区在住。

り受け継がれていく記憶や意識を持つことを願い、「かわさきパラムーブメント」を掲げ進めています。今、日本は「超高齢社会」を迎え、人口減少に直面しています。川崎市も例外ではありません。社会が持続的に発展していくためには、誰もが尊重され、持っている能力を発揮できるまちづくりが重

要です。それには、ハード面のバリアフリーだけでなく、心のバリアフリーを進めることが可能となります。全ての人が活躍できる前向きなチャレンジを、市民の皆さんと一緒に進めていきたいと思います。

時代や社会の流れをも変える大きな波を起こしていきたい

「パラムーブメント」という造語に込められた思いとは？

「パラ」は「パラリンピック」に由来しています。パラリンピックは単なる障害者スポーツの祭典ではなく、ダイバーシティ（多様性）とインクルージョン（さまざまな人が自分らしく社会の中に混ざりあえること）の象徴です。

高齢者、若者、健常者、障害者の垣根をなくす。一人一人が意識を変え、行動していく。日常的に実践していくことで、川崎の街全体が大きな波のように変化していく。一過性の現象ではなく、時代や社会の流れをも変える大きな変革の波「ムーブメント」を起こしていきたいという思いが込められています。

ピンチをチャンスに 前向きに新しい挑戦を続けていこう

これまでの取り組みや、今後への期待について教えてください

「パラスポーツやってみるキャラバン」「かわパラ」など、日ごろ観戦・体験する機会が少ないパラスポーツ（障害者スポーツ）の魅力に触れてもらうイベントを実施しました。ブライインドサッカーやデフバレーの日本一を決める決勝大会も誘致し開催しています。

また、「カワサキヒロウィーン」では、社会的マイノリティとされる人たちがバレードに参加したり、「キャスト」として就労体験をするなど、インクルーシブな社会を体験できるきっかけ作りをしています。このような就労体験

は川崎フロンタールのホームゲームでも行われています。この取り組みは「リーグ」に認められ、今後、全国のリーグの試合で実施されていく予定です。

関東大震災の翌年、震災復興の真っただ中に誕生した川崎市は、戦争で焼け野原になりながらも、常に前向きな新しい挑戦を続けてきました。高度成長期の弊害であった公害も市民や企業と協働して環境技術などを生み出しながら、ピンチをチャンスに変えて来ました。これから立ち向かっていく人口減少・超高齢社会についても、一人一人の意識と行動を変えることで前向きに乗り越えていけるものと考えています。



川崎市の“やさしい”を市民が語る



住んでいるから“気付く”ことができる市の魅力、それは“やさしさ”。川崎市民が暮らしの中で気付いた街のやさしい魅力について語ります。そして、市民一人一人がそのやさしさを“築く”。未来につなげたいやさしい場所はこんなにたくさんあります。

人情を感じられる 温かさがある街

松本 川崎に引っ越して来て10年くらいになります。ご近所の方にとっても温かく迎えていただき、家族共々よく声をかけていただき、留守中の家の事が心配なものです

やさしさが生まれる 市民のパワースポット

平川 元住吉のブレイメン通り商店街や川崎大師の仲見世に行った時に、街のやさしさやパワーを感じました。売り買いを楽しむ人たちの活気があって元気になります。一方で、生田緑地のような自然と

緑がいっぱいある場所もあり、休日を楽しんで過ごせる街だなと思います。**田島** 私は生田緑地の枡形山によく登りに行きますよ。気軽だし、いい気分転換になります。

野村 夏はホテルが見られるそうですね。ばら苑やプラネタリウム：生田緑地は本当に広大です。**松本** 多摩川が好きで、休日は二子

が、地域のの人たちに見守られている安心感があるのが、ありがたいです。

野村 私も子連れで買い物をしているときに手助けしていただいたり、ゴミ収集車の人が手を振ってくださったり、子どもと共に街に受け入れられているなあといううれしく感じる人が多いです。

新妻 川崎ってそういうところがありますよね。都会なだけけど人情を感じられる下町みたいな温かさがある。タワーマンションがたくさん建ち並ぶ武蔵小杉でも、地元の神社のお祭りで子どもたちがおみこしを担ぐ昔ながらの光景があったりします。

平川 僕は大学進学を機に川崎に引っ越して来ました。新しい住民を温かく受け入れてくれる地元の人やさしさに触れられるのはうれしいです。

田島 私は生まれた時からずっと川崎ですが、だんだんと街が高齢化してきたところにマンションや住宅が建って、子どもの声が響き、再び活気ある街になりました。新しく住民になった若い人たちが楽しそうに暮らしていて良かったと思います。



(左から)川崎市在住の田島宣彦さん(幸区・60代)、平川宗さん(中原区・20代)、松本直子さん(高津区・40代)、野村浩子さん(宮前区・30代)、新妻悦子さん(中原区・50代)

撮影協力：川崎臨海部に誕生した世界初の「水素ホテル」 川崎キングスカイフロント東急REIホテル



川崎区殿町にある研究開発拠点「キングスカイフロント」に2018年にオープン。使用するエネルギーの約30%を使用済みプラスチック由来の水素で賄っています

新地のそばにあるパーベキュー場やせせらぎと親子広場に家族で行きます。あとはサッカー！等々力陸上競技場でフロントアールの試合がある時は、会場全体から川崎愛を感じます。**新妻** スポーツだけでなく音楽や文化的なイベントもたくさん開かれています。ミュージアムコンサートなど、気軽に出かけられるものも。**野村** 区役所でもロビーコンサートが行われています。子連れでも気兼ねなく音楽を楽しめるのでうれしいです。人も街もやさしいなあって思います。**松本** そういうやさしさを知ることが、川崎に住む私たち一人一人のパワーや誇りにつながっていくのかもしれませんね。

(みんなが選んだ)

“やさしい”気持ちになれる場所 BEST 3

川崎市内7区の自慢のスポットをベスト3まで紹介します！

アンケートは2018年9月29日～10月17日にwebで実施
有効回答数351

- | | | | | | | | |
|------------|--|------------|---|------------|--|------------|---|
| 高津区 | 1位 溝口駅西口商店街
2位 久地円筒分水
3位 子ども夢パーク | 中原区 | 1位 等々力緑地
2位 グランツリー武蔵小杉
3位 中原図書館 | 幸区 | 1位 ラゾーナ川崎
2位 夢見ヶ崎動物公園
3位 ミューザ川崎シンフォニーホール | 川崎区 | 1位 川崎大師
2位 工場夜景
3位 ラチッタデッラ |
| | | 麻生区 | 1位 王禅寺ふるさと公園
2位 セレサモス麻生店
3位 アートセンター | 多摩区 | 1位 生田緑地
2位 藤子・F・不二雄ミュージアム
3位 日本民家園 | 宮前区 | 1位 県立東高根森林公園
2位 電車とバスの博物館
3位 フロントウんさぎぬま |

Favorite Place
おでかけ

やさしい気持ちになれる
おでかけスポットを紹介

『やさしさ』に出会う
みんなのお気に入りの場所
さりげない毎日の暮らしの中で
出会う人の『やさしさ』、見慣れて
いるいつもの街でふと見つかる『や
さしさ』…
川崎には『やさしさ』に出会え
る場所がたくさんあります。
特集ページのインタビュー、座談
会、市民アンケートで推薦があった
場所を中心に、やさしい気持ちにな
れるおでかけスポットをみなさんの
コメントと合わせて紹介します。
あなたの『やさしい気持ちにな
れる場所』はどこですか。



上) 日本民家園 左) 岡本太郎美術館 右) 藤子・F・不二雄ミュージアム

(やさしいね!)



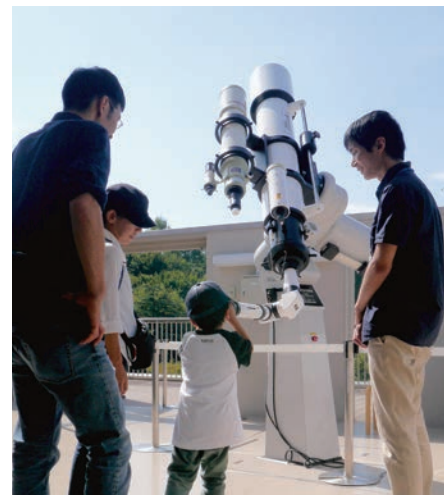
生田緑地は、一日では回り切れないくらい
の広大な敷地に魅力的な施設がいっぱい。
散策するだけでも楽しめるけれど、子ども
たちと一緒に訪れたいです(宮前区・野村
浩子さん)

子どもから大人まで楽しめ、学んだり、好奇心を満たしたりできる施
設もある生田緑地は人にやさしい場所(中原区・56歳)
民家園で昔の庶民文化生活に触れると心が和み、先人を敬う気持ちにな
ります(宮前区・62歳)

市民の心のふるさと

市内最大の緑の宝庫である生田緑地。丘
陵地の地形と里山の自然を残した広大な緑地
には、日本民家園、岡本太郎美術館、かわさ
き宙と緑の科学館などの施設が点在し、ピク
ニックも楽しめます。
藤子・F・不二雄ミュージアムも隣接する、
『市民の心のふるさと』として愛されています。

- 生田緑地東口ビジターセンター
多摩区枳形 7-1-4
- 藤子・F・不二雄ミュージアム
多摩区長尾 2-8-1



かわさき宙と緑の科学館



木陰のピクニックテーブル(生田緑地内)

躍動と歓喜が
生まれる場所

都会のオアシスともいえる等々力緑地。等々
力陸上競技場、とどろきアリーナ、テニスコ
ート、サッカー場などのスポーツ施設に加え、市
民ミュージアム、釣り池、ふるさとの森など
もある、市民の憩いの場です。

等々力緑地
中原区等々力 1-1



上) 等々力陸上競技場 左) 市民ミュージアムとトーマス転炉 右) ふるさとの森

(やさしいね!)



等々力陸上競技場で川崎フロンターレ
の試合があるときは、周辺がフロンター
レ一色に。ゴールが決まった時に隣にい
る人と抱き合っって喜んだりして、一体感
を味わえます(高津区・松本直子さん)

等々力緑地は自然を感じて、やさしい落ち着いた気持ちになれる場所です
(幸区・48歳)
子どもが小さい頃、市民ミュージアムのトーマス転炉の周りを走り回ったり、
近くのふるさとの森で遊んだり、思い出がいっぱいあります(中原区・50歳)

個性がチャンス!
やさしさムーブメント

パを見つけよう

かわさき
パラムーブメントって?

きつくやさしさきつく

かわさき雑学

市勢要覧

個性がチャンス!
やさしさムーブメント

パを見つけよう

かわさき
パラムーブメントって?

きつくやさしさきつく

かわさき雑学

市勢要覧



川崎の母なる川・多摩川

多摩川の水系に憩う

市内を流れる多摩川。河川敷にはバーベキュー広場や公園、サッカー場、野球場、ゴルフ場などの施設が設置されています。多摩川の流れをひいた二ヶ領用水は、随所に遊歩道が整備され、四季折々の風景を楽しめます。

せせらぎと親子広場

高津区下野毛1丁目地内

多摩川緑地バーベキュー広場

高津区瀬田地内



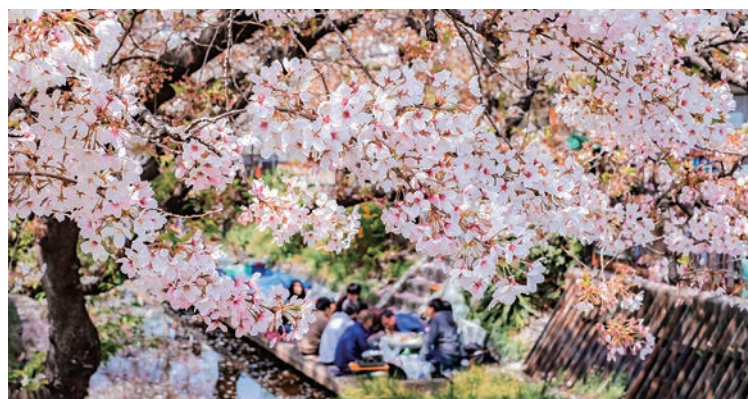
多摩川緑地バーベキュー広場



せせらぎと親子広場



国の登録有形文化財でもある二ヶ領用水久地門筒分水



二ヶ領用水路沿いの遊歩道はお花見スポットとしても人気（写真は多摩区）

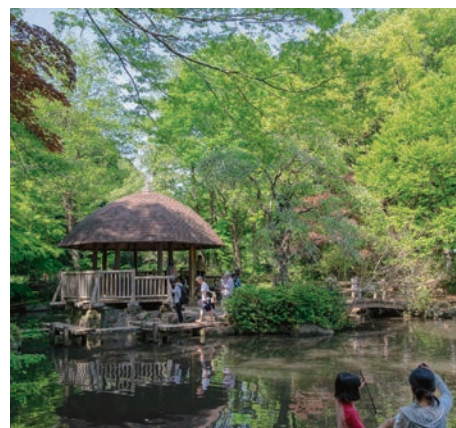
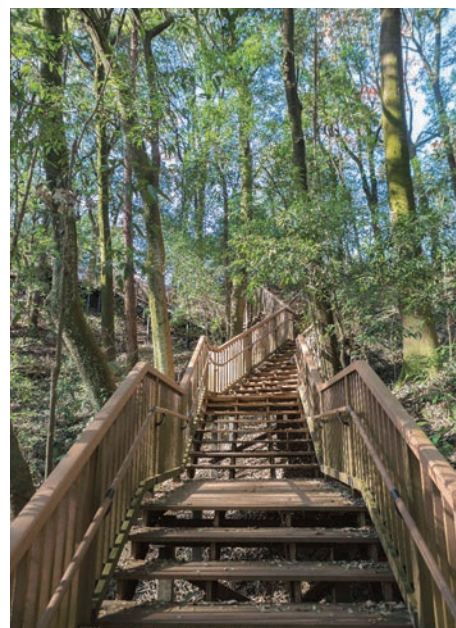
(やさしいね!)



二ヶ領用水の遊歩道を散歩するのが好きです。特に桜の時は見事。お年寄りから小さな子どもまでお花見をしている人たちがたくさんいて、平和でのどかな気持ちになります（中原区・新妻悦子さん）

多摩川の流れに四季を感じます。電車の窓から川面の向こうに広がる夕焼け空は心の疲れを癒やしてくれます（麻生区・68歳）

多摩川沿いは散歩のコース。川と街並みの広がりはいっ見ても飽きないし、気分が良くなります（多摩区・24歳）



「かながわの景勝50選」に選ばれている県立東高根森林公園



暮らしに隣り合う緑

大小合わせて1200を超える公園・緑地が整備されている川崎市。林の中を散策できる県立東高根森林公園や王禅寺ふるさと公園など、住宅地のすぐそばにも豊かな緑があふれています。

県立東高根森林公園

宮前区神木本町 2-10-1

王禅寺ふるさと公園

麻生区王禅寺 528-1



水と緑がテーマの王禅寺ふるさと公園

(やさしいね!)

東高根森林公園は思いっきり自然に触れ合えるやさしい場所だと思います。赤ちゃんからお年寄りまで、のんびりお散歩したり、森林浴したり、走り回って遊んだりそれぞれの楽しみ方ができます（高津区・50歳）

東高根森林公園は、緑が濃くて、自然が豊富。ザリガニ釣りやドングリ拾いに行きます！（高津区・42歳）

王禅寺ふるさと公園は家から近く、子どもが小さい頃に行っていました。広くて緑があり、すがすがしい気持ちになります（麻生区・46歳）



「音楽のまち・かわさき」のシンボルとなっているミュザ川崎シンフォニーホール

音楽と芸術でやすらぐ

世界有数の音響を誇るミュザ川崎シンフォニーホール。年間を通して大小さまざまなコンサートが催されています。アートセンターは映像館と小劇場を備えた文化施設。文化芸術活動の拠点として魅力的なプログラムを提供しています。

- ミュザ川崎シンフォニーホール
幸区大宮町 1310
- アートセンター
麻生区万福寺 6-7-1



多彩な映画・演劇が楽しめるアートセンター

(やさしいね!)



大学のグリークラブの一員としてミュザ川崎市民合唱祭に参加したことがあります。観客の皆さんも出演者同士の交流も温かく、他のホールでは味わったことがないかけがえのない経験ができました（中原区・平川宗さん）

ミュザ川崎シンフォニーホールは、すごく音のことを考えてあるすばらしいホールだと思う（幸区・48歳）
アートセンターなどで上質な作品に触れることで「うるおい」「余裕」を感じ、満たされた気持ちになれます（川崎区・55歳）



心と心が触れ合う

夢見ヶ崎動物公園は入園無料の動物園。シマウマやレッサーパンダ、ペンギンなどの動物を間近で観察できます。多くの参詣者でにぎわう川崎大師門前の仲見世通りでは、名物の飴やだるまなどを売り買いする人々の活気があふれています。

- 夢見ヶ崎動物公園
幸区南加瀬 1-2-1
- 川崎大師仲見世通会
川崎区大師町 4-47



約60種の動物たちが暮らす夢見ヶ崎動物公園



下町情緒あふれる川崎大師仲見世通りと川崎大師の大本堂（右上）

(やさしいね!)



川崎駅から路線バスの中に、動物のぬいぐるみがいっぱい飾られた「夢見ヶ崎動物公園応援バス」というのがあります。動物園に行く前から楽しい気持ちになれる良い試みですね（幸区・田島宣彦さん）

夢見ヶ崎動物公園は無料で子どもたちに動物との心の触れ合いをさせてくれるやさしい動物園（宮前区・40歳）
川崎大師は祖父母との思い出がよみがえる大切な場所です（中原区・38歳）

知れば知るほど、好きになる。

かわさき雑学

江戸幕府第八代將軍就任のため紀州を旅立った徳川吉宗(1684~1751年)一行が江戸城へ向かう途中、川崎宿でおむすびを振る舞われました。吉宗がそのことに感心し、その後、紀州の殿様が川崎宿を通るたびに、丸い盆に3

個のおむすびをのせ、徳川家の家紋の三つ葉葵に見立てて出したことから「御紋むすび」と呼ばれ、川崎宿の名物に。そのため川崎は三角おむすび発祥の地といわれ、今では三角おむすびレシビコンテストなどが開催されています。

川崎が発祥の地!? 三角おむすび



徳川家の家紋(左)とそれに見立てて置かれた三角おむすび(上)

800年前に発見 川崎原産の甘柿

甘みが強く、800年前に発見されたといわれている甘柿の品種「禅寺丸柿」。その原木は、今も王禅寺の境内に保存されています。



今やまぼろし

長尾の天然水

明治14年ごろ、現在の多摩区長尾では、二ヶ領用水を使った天然水を製造。東京へ出荷され、かき水などに使われていました。(参考文献「多摩区ふるさと写真集」)



天然水製造者原簿【提供：稲田郷土史会】

こんな言い伝えも 川崎最古の寺

川崎最古の寺「影向寺」には、影向石という真中がくぼんだ石があり、そこから湧き出た水を飲むと、どんな病気も治ってしまうという言い伝えがあります。



【影向寺：宮前区野川419】

高津区に第1回 人間国宝が!



濱田庄司(右)と濱田庄司作「柿柚青流描扁壺」【所蔵：市民ミュージアム】(左)

昭和30年に初の人間国宝となり、陶芸家では3人目に文化勲章を受けた濱田庄司(1894~1978年)。生涯高津区に戸籍をおき、民芸運動にも携わりました。

2000点以上を所蔵 通称「まんが寺」



【常楽寺：中原区宮内4-12-14】

通称「まんが寺」と呼ばれる常楽寺。新しい本堂が完成した昭和43年が、明治元年から数えて100年になる記念の年なので、「本堂を楽しい漫画でいっぱいしよう」と漫画家たちが音頭をとり、明治元年から昭和までの歴史・世相をふすまなどに描きました。これをきっかけに、現在は、ふすま・壁画のほか、色紙や賀状など2000点以上を所蔵。見学の際は事前予約を。電話番号は044(766)5068。

江戸時代から続く のらぼう菜



早春の青菜「のらぼう菜」は江戸時代以降、川崎特産の野菜として受け継がれ、今も川崎北部を中心に栽培。茎が甘く、苦みが少ないのが特徴です。

明治天皇も行幸した 小向梅林



【御幸公園：幸区東古市場1】

かつて幸区に存在した「小向梅林」。小説家・田山花袋が「六郷川に添った形がちょっと他の梅林にみることでできない風致があった。(中略)川の大きく折れ曲がっているさまも趣致がある。白帆と梅林との調和も面白い。」と記しています。江戸時代から植え始められた梅は、明治時代に観梅の名所として知られるように。その人気は、明治17年に明治天皇が行幸に訪れるほど。現在は、「御幸公園」などに移植され、楽しむことができます。

世界一短い エスカレーター



【川崎モアーズ：川崎区駅前本町7】

川崎駅前にある「川崎モアーズ」地下2階の、通称「プチカレーター」は、たった9段の「世界一短いエスカレーター」です。



川崎ならではの食べ方? ギョーザはみそダレで!

川崎は中華料理となじみが深く、老舗の中華料理店の中にはギョーザ専門店だった店が今も多くあります。川崎市内でギョーザを販売している店舗が集まり、発足した「かわさき餃子舗の会」では、「ギョーザをみそダレで食べる」という今までになかった食べ方を提案。川崎市内の中華料理店21店舗で味わうことができます。「かわさき餃子みそ」と酢、ラー油を7:2:1の割合で混ぜるのが、黄金比だそう。この「かわさき餃子みそ」は、みそをベースに、川崎市内や神奈川県内で生産された食材を使用。ギョーザ職人たちの知恵が結集された、ギョーザに合う専用のみそは、全国からも注目を集めています。

市勢要覧

市勢要覧

川崎市総合計画

SDGsと総合計画



「持続可能な開発目標 (SDGs)」は、持続可能な社会の構築を目指す国際社会全体の目標として国連で採択されました。

川崎市でも、総合計画の目指す都市像とSDGsの目標は同様の方向性であるため、両者を対応させながら、SDGsの達成に向けて取り組みを進めています。

※政策ごとに、SDGsの17の目標の中から、関わり深い目標を示しています

みんなで作る

さいこう 最幸のまちかあさき

私たちのまちのさまざまな所で、市の取り組みが行われています。どのようなまちを目指すのか、どのように進めていくのかは、「総合計画」に基づいています。

私たちの生活に、とても身近で、数多くある取り組みの中から、その一部を市民の皆さんからのコメント(※)とともにご紹介します。

※コメントは平成30(2018)年10月にWebで実施したアンケートで、約350の回答の中から抜粋

「最幸」とは…川崎を幸せのあふれる「最も幸福なまち」にしていきたいという思いを込めて使用しています。

安全・安心のために

どうする？



政策1 生命を守り生き生きと暮らすことができるまちづくり



九都県市合同防災訓練の様子

災害に強いまちづくり

市民の災害死ゼロを目指し、建築物の耐震化など災害に強いまちづくりを進めるとともに、地域の防災訓練の支援や市民の防災意識を高める取り組みを進めています。



東急東横線武蔵小杉駅ホームドア

ユニバーサルデザインのまちづくりの推進

駅利用者のホームからの転落などを防止するため、ホームドアの整備を促進しています。



地域の防犯パトロール

多様な主体と連携した地域の防犯力の強化

犯罪のない安全・安心なまちづくりのため、市民・事業者・警察などと連携し、防犯意識の向上や防犯活動の活性化に取り組んでいます。



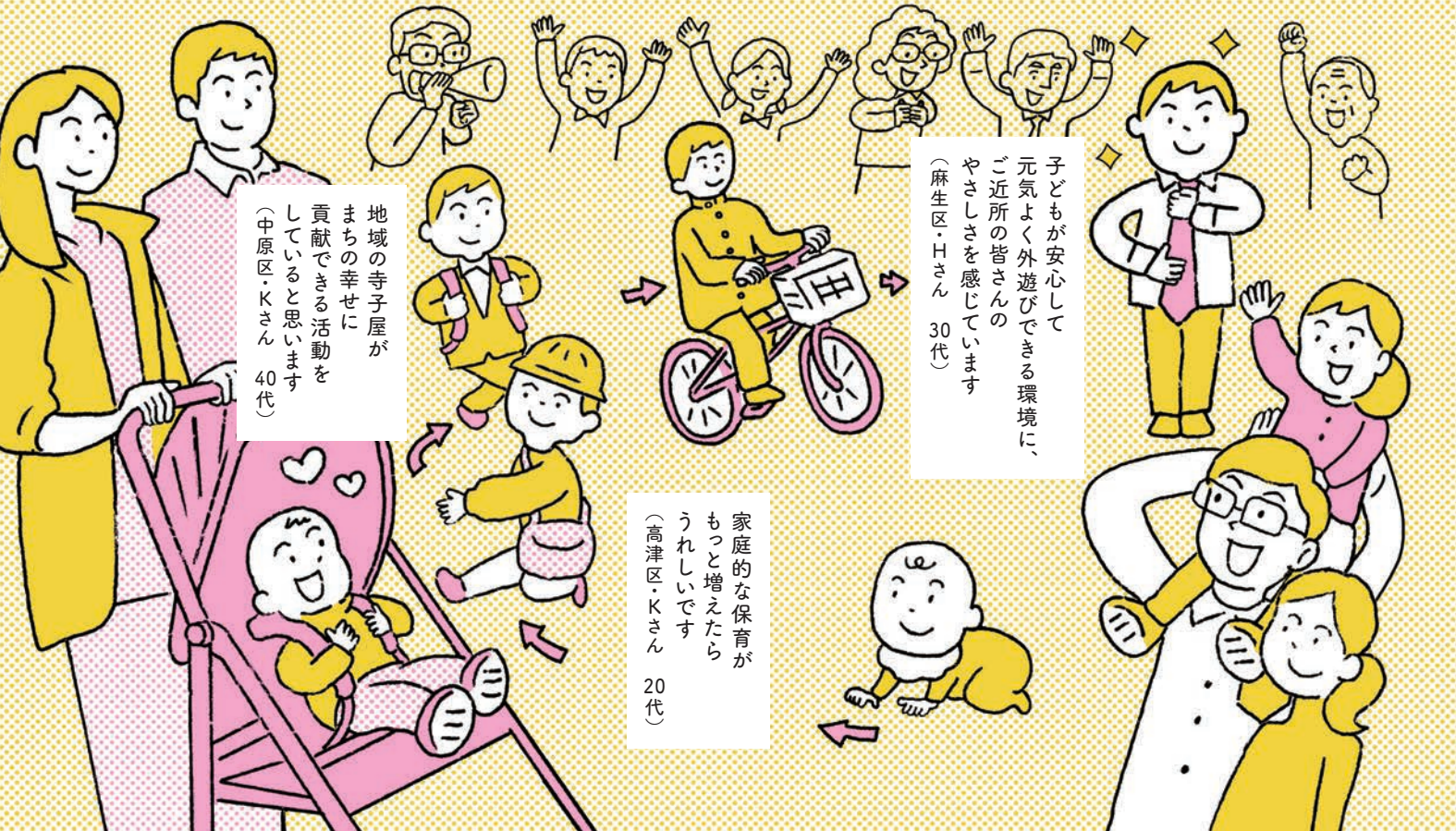
市民ワークショップの様子

地域包括ケアシステムの推進

誰もが住み慣れた地域や自らの望む場で暮らし続けられるよう、支え合い・助け合いのしくみづくりに取り組んでいます。

関連するSDGsの目標





地域の寺子屋が
まちの幸せに
貢献できる活動を
していると思います
(中原区・Kさん 40代)

子どもが安心して
元氣よく外遊びできる環境に、
ご近所の皆さんの
やさしさを感じています
(麻生区・Hさん 30代)

家庭的な保育が
もっと増えたら
うれしいです
(高津区・Kさん 20代)

政策2 子どもを安心して育てることのできるふるさとづくり



乳幼児診察の様子

小児医療費 助成制度の充実

経済的な心配をすることなく、入院中の子どもと寄り添うことができるよう、入院医療費助成については、保護者の所得制限を平成31(2019)年1月から廃止しました。



洋式化が進む学校トイレ

安全で快適な 教育環境の整備

教育環境を向上させるため、学校トイレの快適化に取り組んでいます。※平成34(2022)年度までに全校で完了



新設の認可保育所

保育需要の高まりに 対応した質の高い 保育・幼児教育の推進

待機児童解消に向け、多様な手法による保育受け入れ枠の確保に取り組んでいます。※平成34(2022)年4月までに定員6,000人以上増



寺子屋の学習教室

「地域の寺子屋事業」の 推進

子どもたちの学習支援や体験活動を行う地域の寺子屋を、全ての市立小・中学校へ設置することを目指して、取り組みを進めています。

関連する
SDGsの
目標



“やさしさ”を感じるまちって？

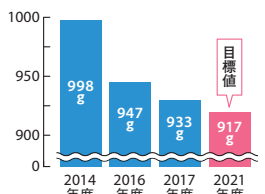
政策3 市民生活を豊かにする環境づくり



エコ暮らしフェア

地球温暖化対策の推進

平成31(2019)年度は、市域の温室効果ガス排出量の削減割合を、平成2(1990)年度比で20.3%以上となるよう、市民・事業者・行政の協働により取り組んでいます。



1人1日当たりごみ排出量の推移と目標

市民・事業者・行政の 協働によるごみの減量化・ 資源化の推進

1人1日あたりのごみ排出量について、平成33(2021)年度までに917g以下を目指します。
※平成29(2017)年度：933g



多摩川での水辺の安全教室

多くの市民が 「憩い」「遊び」「学ぶ」 多摩川の魅力を高める

民間活力の導入など、多摩川の活用によるにぎわいの創出に向けた取り組みを推進しています。



生田緑地(サマーミュージアム)

大規模公園緑地の 整備推進

向ヶ丘遊園跡地を花と緑のにぎわい・憩い・交流ゾーンとして新たな価値の創造を図るなど、生田緑地全体の価値・魅力の向上に取り組んでいます。



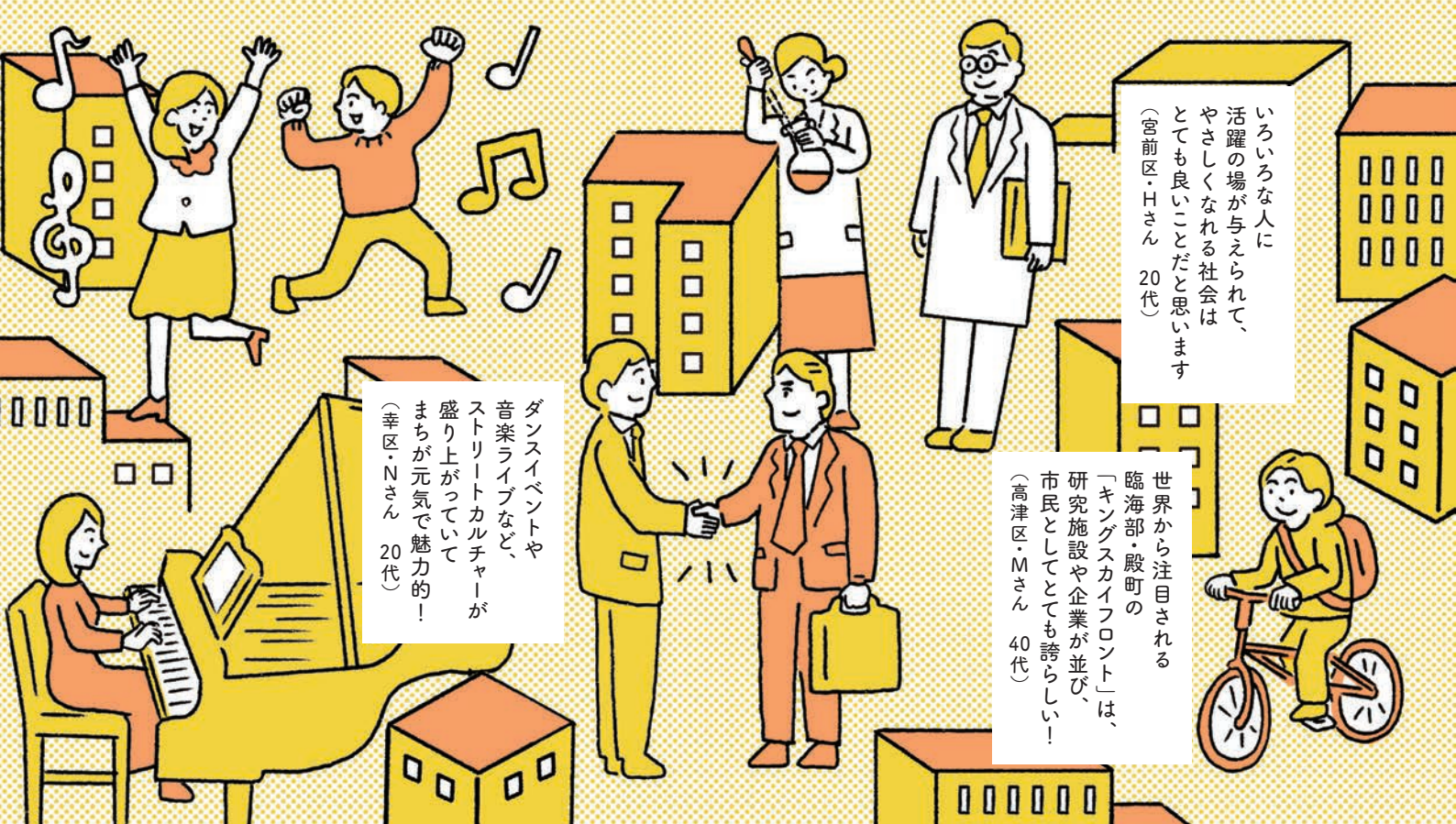
生田緑地は、
自然を身近に感じる
やさしい場所です
(多摩区・Yさん 60代)

多摩川など自然も多く、
散歩していて気持ちいい
(川崎区・Hさん 40代)

ごみの分別をしつかりして、
環境にやさしくありたいです
(中原区・Hさん 50代)

関連する
SDGsの
目標





ダンスイベントや音楽ライブなど、ストリートカルチャーが盛り上がっていて、まちが元気で魅力的！（幸区・Nさん 20代）

いろいろな人に活躍の場が与えられて、やさしくなる社会は、とても良いことだと思います（宮前区・Hさん 20代）

世界から注目される臨海部・殿町の「キングスカイフロント」は、研究施設や企業が並び、市民としてとても誇らしい！（高津区・Mさん 40代）

政策4 活力と魅力あふれる力強い都市づくり



AIRBIC

新産業の創出に挑戦する市内ベンチャー企業などへの成長支援
「新川崎・創造のもり」に産学交流・研究開発施設「AIRBIC（エアビック）」を平成31（2019）年に開設し、成長支援機能を強化しています。



人、モノ、情報が行き交いながら新たなイノベーションを創出

臨海部の持続的発展と日本の成長を牽引する戦略拠点の形成
川崎臨海部が世界をリードする産業拠点となるよう、「30年後の将来像」の実現に向けたプロジェクトを推進しています。



かわさきパラムーブメントのロゴ

「かわさきパラムーブメント」の推進
誰もが社会参加できる環境の創出に向けて、東京2020大会を契機として、市制100周年やその後のまちづくりにつながるレガシーの形成に取り組んでいます。



ユース五輪レイキン金メダリストの河合来夢さん

若者文化の発信によるまちづくり
「若い世代が集いにぎわうまち」を目指して、ブレイクダンス・BMXなどの若者文化を盛り上げ、安全・安心に活動できる環境の整備を支援しています。【写真提供：(公)日本ダンススポーツ連盟】

関連するSDGsの目標

- 8 働きがいも経済成長も
- 9 産業と技術革新の基盤をつくろう
- 10 人や国の不平等をなくそう
- 11 住み続けられるまちづくりを
- 17 パートナースhipで目標を達成しよう

魅力あふれる川崎、理想の未来は？

政策5 誰もが生きがいを持てる市民自治の地域づくり



区における市民参加ワークショップの様子

「参加と協働による地域課題の解決の新たなしくみ」の構築
持続可能な暮らしやすい地域の実現に向けて、都市型コミュニティの形成に取り組んでいます。



来庁者に案内をするフロアマネージャー

市民目線に立った行政サービスを総合的に提供する区役所
来庁者のニーズに寄り添った丁寧な対応など、市民感覚を大切に現場起点の継続的なサービス向上に取り組んでいます。

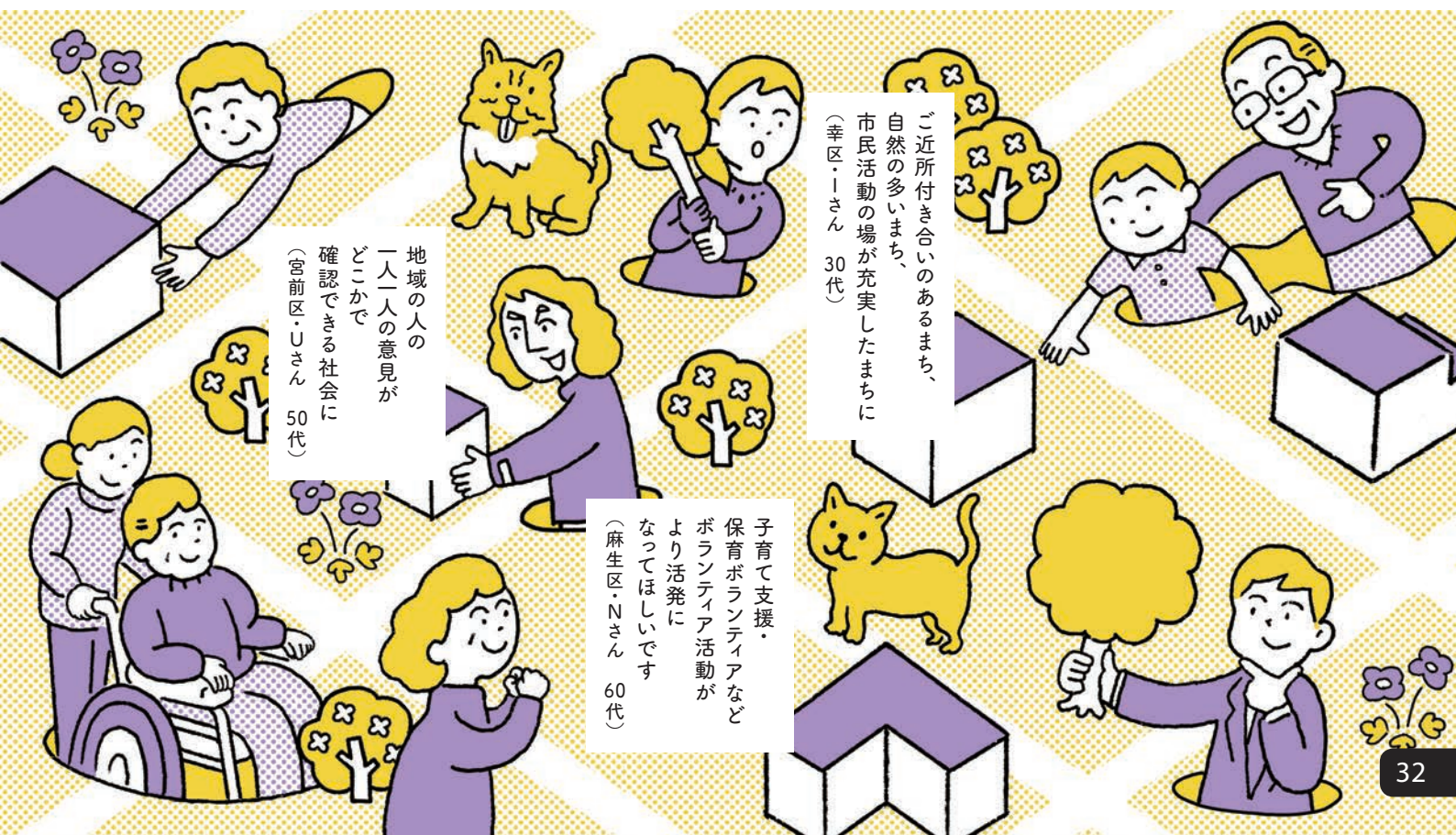


「区民車座集會」の様子

迅速で的確な広報・広聴と市民に開かれた情報共有の推進
市長と区民などとの直接対話を通して、その声を市政運営に反映するための「区民車座集會」を開催しています。

関連するSDGsの目標

- 11 住み続けられるまちづくりを
- 16 平和と公正をすべての人に
- 17 パートナースhipで目標を達成しよう



地域の人の一人一人の意見がどこかで確認できる社会に（宮前区・Uさん 50代）

「近所付き合いのあるまち、自然の多いまち、市民活動の場が充実したまちに」（幸区・Iさん 30代）

子育て支援・保育ボランティアなどボランティア活動がより活発になってほしいです（麻生区・Nさん 60代）

総合計画、SDGsについて、詳しくは…

City of Kawasaki

個性がチャンス！
やさしさムーブメント

バを見つけてよう

かわさき
パラムーブメントって？

きつくやさしささすく

かわさき雑学

個性がチャンス！
やさしさムーブメント

バを見つけてよう

かわさき
パラムーブメントって？

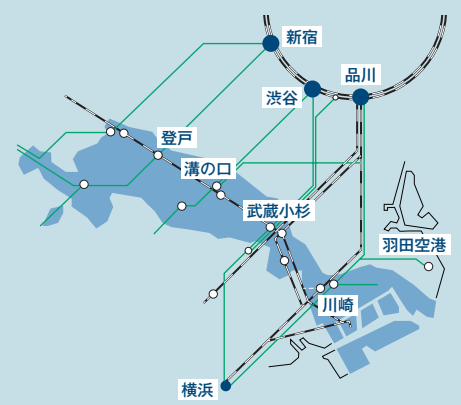
きつくやさしささすく

かわさき雑学

電車でのアクセス

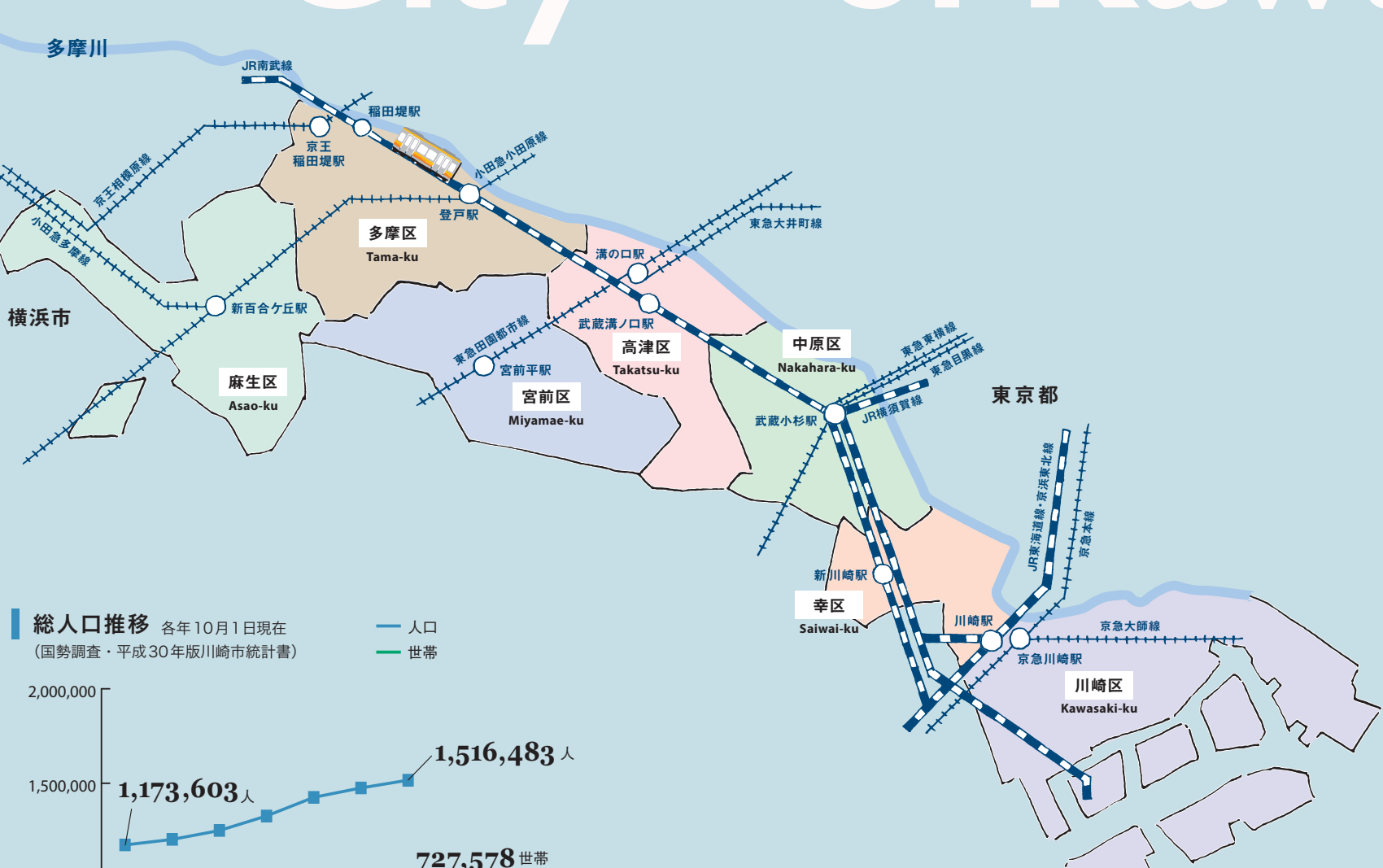
川崎	品川	約9分
川崎	横浜	約8分
川崎	羽田空港	約15分
武蔵小杉	渋谷	約12分
溝の口	渋谷	約13分
登戸	新宿	約19分

※利用する電車、時間により異なります。

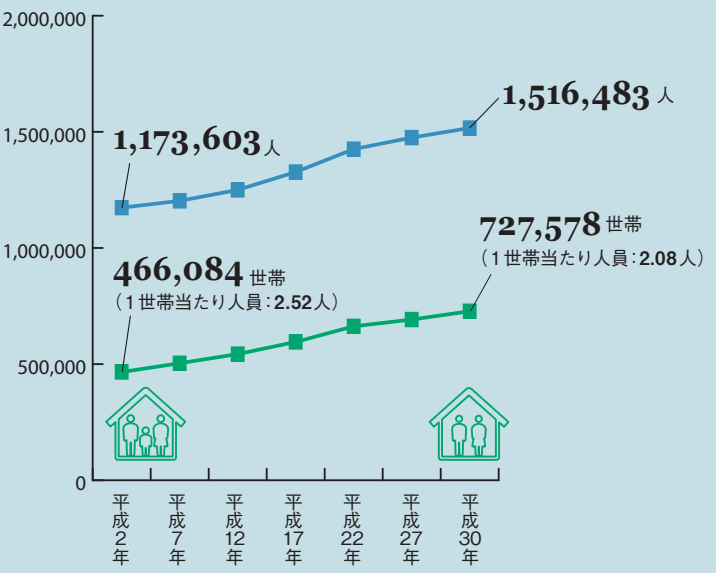


市内の鉄道55駅の 1日平均乗車人数ベスト3 (平成29年)

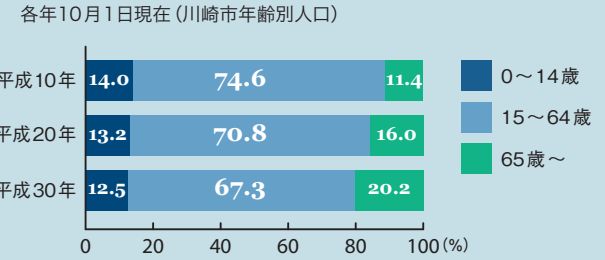
- JR 川崎駅**
211,896人
- 東急 溝の口駅**
155,631人
- JR 武蔵小杉駅**
129,637人
(平成30年版川崎市統計書)



総人口推移 各年10月1日現在 (国勢調査・平成30年版川崎市統計書)



年齢3区分別 人口割合の推移



川崎市プロフィール

City of Kawasaki profile

川崎市は、神奈川県北東部に位置し、多摩川を挟んで東京都と隣接。横浜市と東京都に挟まれた細長い地形で、面積は144.35km²。7つの行政区で構成されており、それぞれの区が個性的な特徴を持っています。交通面では、市内を縦断する形でJR南武線が通り、南武線と交差する形で東京方面に向かう複数の私鉄路線が横断。利便性に優れています。

詳しくは [川崎市 統計情報](#) 検索

川崎市 KAWASAKI CITY

人口 **1,516,483人**

平均年齢 **43.4**歳

男性 **767,990人**
女性 **748,493人**

昼夜間人口比率 **88.3** 外国人住民人口 **41,031人**

麻生区 Asao-ku

人口	178,748人
男性	86,653人
女性	92,095人
平均年齢	45.0歳
外国人住民人口	2,572人
昼夜間人口比率	78.3

多摩区 Tama-ku

人口	217,941人
男性	111,427人
女性	106,514人
平均年齢	43.2歳
外国人住民人口	4,431人
昼夜間人口比率	82.7

宮前区 Miyamae-ku

人口	231,131人
男性	113,022人
女性	118,109人
平均年齢	44.1歳
外国人住民人口	3,370人
昼夜間人口比率	73.4

高津区 Takatsu-ku

人口	231,808人
男性	116,432人
女性	115,376人
平均年齢	42.6歳
外国人住民人口	4,540人
昼夜間人口比率	81.4

中原区 Nakahara-ku

人口	258,119人
男性	131,659人
女性	126,460人
平均年齢	41.0歳
外国人住民人口	5,516人
昼夜間人口比率	85.5

幸区 Saiwai-ku

人口	167,206人
男性	84,350人
女性	82,856人
平均年齢	44.6歳
外国人住民人口	5,056人
昼夜間人口比率	99.3

川崎区 Kawasaki-ku

人口	231,530人
男性	124,447人
女性	107,083人
平均年齢	44.5歳
外国人住民人口	15,546人
昼夜間人口比率	118.7

7つの行政区

the 7 Wards of Kawasaki

(各データは平成30年10月1日現在のもの※昼夜間人口比率のみ、平成27年国勢調査)

大都市比較から見る

川崎市の姿

～データアラカルト Kawasaki～
※大都市=20政令指定都市+東京都区部(23区)

製造業をはじめ、情報サービス業、学術・開発研究などが盛んなまち

平成26年のデータでは、従業員規模の大きい事業所に勤務する人の割合が高く(⑥)、産業別従業員数の割合は、情報サービス業、学術・開発研究機関が大都市で第1位(⑦)。平成29年工業統計調査では、製造品出荷額等は第2位(⑧)となっています。川崎市は、情報通信関連の研究施設をはじめ、高度な環境保全技術を有する製造業など、世界的な事業展開を行っている大企業があり、約400の研究開発機関が集積する先端技術開発拠点都市です。

住む人が増え続ける、若い人が多いまち

川崎市の人口は、平成30年10月1日現在、大都市で第8位(①)。平成27年国勢調査では、平均年齢は大都市で最も若く(②)、平成28年のデータでは、自然増加数は第2位(③)。社会増加数は1万人を超えており(④)、平成29年人口動態で転入者の状況を見ると、特に若い世代の転入が多いことが分かります(⑤)。

⑥ 従業員数300人以上の事業所(民営)に従業している人の割合(%)

川崎市が第2位!

1位 東京都区部	29.6	2位 川崎市	24.3	3位 大阪市	18.6
4 横浜市	16.9	13 浜松市	13.3		
5 京都市	16.8	14 仙台市	12.6		
6 千葉市	15.5	15 堺市	12.3		
7 札幌市	15.0	16 北九州市	12.1		
8 名古屋市	14.5	16 熊本市	12.1		
9 神戸市	14.4	18 広島市	11.9		
10 相模原市	14.1	19 静岡市	11.0		
11 さいたま市	13.8	20 岡山市	10.4		
12 福岡市	13.7	21 新潟市	10.2		

300人以上規模の事業所(民営)の従業員数+事業所(民営)の従業員数
(平成26年経済センサス基礎調査)

⑧ 製造品出荷額等(百万円)

製造品出荷額等が第2位!

1位 横浜市	3,714,270	2位 川崎市	3,593,788	3位 大阪市	3,557,798
4 名古屋市	3,363,554	10 北九州市	2,058,316	16 岡山市	1,006,794
5 堺市	3,247,070	11 静岡市	1,830,915	17 仙台市	875,057
6 神戸市	3,213,485	12 浜松市	1,803,602	18 さいたま市	855,472
7 広島市	3,018,016	13 相模原市	1,204,468	19 福岡市	576,210
8 東京都区部	2,853,578	14 千葉市	1,104,699	20 札幌市	534,597
9 京都市	2,629,516	15 新潟市	1,066,560	21 熊本市	411,067

(平成29年工業統計調査)

ここがすごい、川崎市 ～3つのサイエンスパーク～

市内には約400の研究開発機関が立地しています。そして、新たな産業の創出を支える拠点として、3つのサイエンスパークがあります。

① かながわサイエンスパーク(KSP)

- ・日本初、国内最大規模を誇るサイエンスパークとして平成元年に開設
- ・121社が入居する、イノベーションの発信拠点



【高津区坂戸3-2-1】

② 新川崎・創造のもり(K², KBIC本館, NANOBI, AIRBIC)

- <産学連携による創造的研究開発拠点>
- ・慶応義塾大学新川崎タウンキャンパス(K²) 14研究室、2プロジェクトが入居
- ・かわさき新産業創造センター(KBIC本館、NANOBI、AIRBIC=写真②=) 24社、4研究室、4大学コンソーシアムが入居



【幸区新川崎7-7】

③ テクノハブイノベーション川崎(Think)

- ・民間主導型によるサイエンスパークとして平成15年に運営開始
- ・53社が入居する、産学連携共同研究拠点



【川崎区南渡田1-1】

⑦ 従業員数の割合が1位の産業(%)

情報サービス業、学術・開発研究機関が第1位!

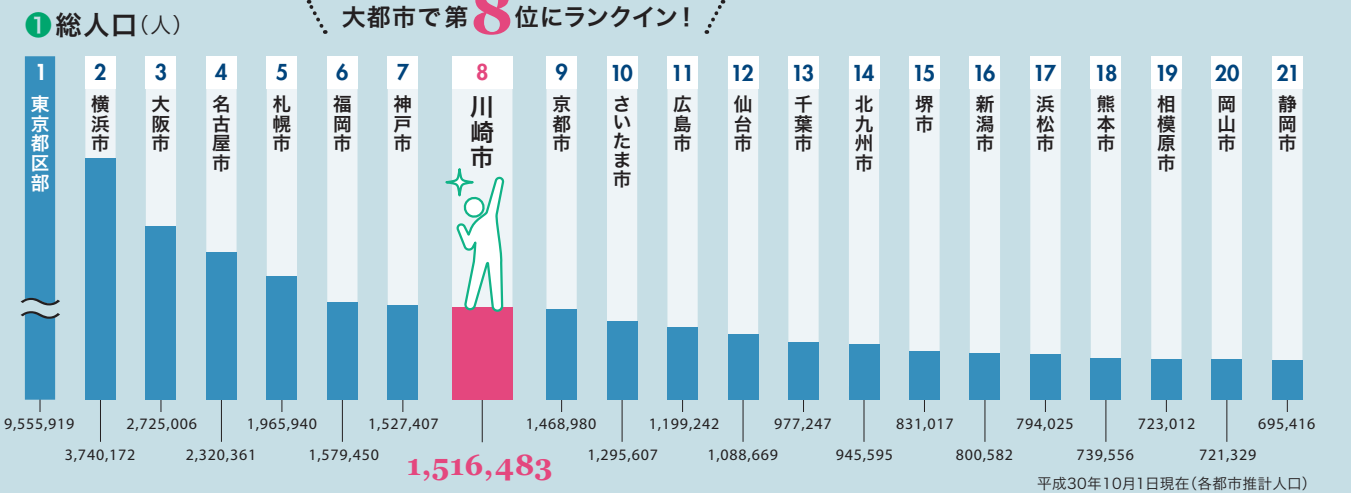
情報サービス業

1位 川崎市	7.10
2位 東京都区部	6.58
3位 大阪市	3.79

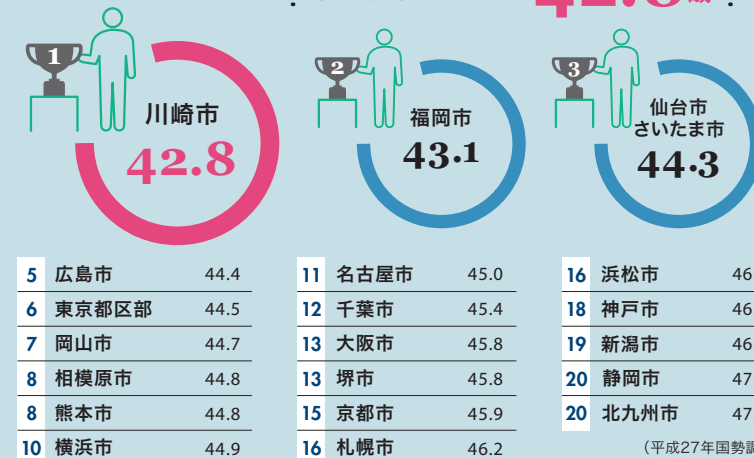
学術・開発研究機関

1位 川崎市	1.64
2位 横浜市	1.16
3位 神戸市	0.62

(平成26年経済センサス基礎調査)



② 平均年齢(歳)



④ 社会増加数(人)

1万人を超える都市は7つ!

順位	都市	社会増加数(人)
1	東京都区部	91,732
2	大阪市	16,177
3	名古屋市	10,959
4	福岡市	10,771
5	さいたま市	10,383
6	川崎市	10,274
7	札幌市	10,070
8	横浜市	8,485
9	広島市	2,231
10	千葉市	2,176
11	京都市	1,958
12	仙台市	1,630
13	神戸市	1,274
14	岡山市	1,267
15	相模原市	664
16	浜松市	-3
17	新潟市	-181
18	静岡市	-566
19	堺市	-845
20	熊本市	-1,326
21	北九州市	-1,915

平成28年転入者数-平成28年転出者数(平成28年大都市比較統計年表)

③ 自然増加数(人)

自然増加数が第2位!

順位	都市	自然増加数(人)
4	広島市	596
5	さいたま市	555
6	仙台市	384
7	熊本市	-54
8	岡山市	-230
9	相模原市	-326
10	千葉市	-993
11	堺市	-1,085
12	浜松市	-1,131
13	名古屋市	-1,351
14	横浜市	-2,084
15	静岡市	-2,577
16	新潟市	-2,628
17	北九州市	-3,119
18	京都市	-3,134
19	神戸市	-3,594
20	札幌市	-4,408
21	大阪市	-5,963

平成28年出生数-平成28年死亡数(平成28年大都市比較統計年表)

⑤ 転入者年齢区分別割合(%)

年齢区別	0~9歳	10代	20代	30代	40代
割合	6.3	4.7	41.3	25.8	10.4
人数	6,790	5,076	44,172	27,597	11,158
年齢区別	50代	60代	70代	80代~	構成比(%)
割合	5.3	2.9	1.6	1.6	
人数	5,675	3,073	1,751	1,754	合計(人) 107,046

※市内区間移動者を含む(平成29年「川崎市の人口動態」)

【平成31年度当初予算】

会計種別	金額(万円)
■一般会計	7,590億 6,628万円
■特別会計(13会計)	5,001億 7,723万円
■企業会計(5会計)	2,015億 9,400万円
■合計	1兆 4,608億 3,751万円

個性がチャンス! やさしさムーブメント

バを見つけてよう

かわさきパラムーブメントって?

きづくやさしさきづく

かわさき雑学

市勢要覧

個性がチャンス! やさしさムーブメント

バを見つけてよう

かわさきパラムーブメントって?

きづくやさしさきづく

かわさき雑学

市勢要覧

歴史で見る川崎市

〜151万人都市の歩み〜

HISTORY

川崎市南部は、江戸時代には東海道の宿場として栄え、100年前にはすでに臨海部の工業地帯が生まれていました。一方、内陸部は、都市化されていきましたが、豊かな自然が今も残されています。政令指定都市として人口は151万人を超え、全国有数の大都市に発展しました。川崎市誕生から現在に至るまでの歩みを振り返ります。



上/大正13(1924)年 旧川崎町役場前
下/大正13(1924)年 川崎の街中(川崎区砂子2丁目周辺)
【所蔵：市民ミュージアム】

年月	主な出来事
大正13(1924)年	川崎町・御幸村・大師町合併、川崎市誕生(人口48,394人)
昭和2(1927)年	田島町、市に編入
8(1933)年	中原町、市に編入
12(1937)年	高津町・日吉村の一部、市に編入
13(1938)年	橋村、市に編入
14(1939)年	稲田町・生田村・宮前村・向丘村、市に編入
19(1944)年	全国初工業用水道完成
20(1945)年	市電開通(昭和44年3月廃止)
25(1950)年	川崎大空襲、市街地焼失
32(1957)年	市営バス営業開始
36(1951)年	市が川崎港の港湾管理者に
42(1967)年	人口50万人突破
46(1971)年	日本民家園開園
47(1972)年	青少年科学館開館
48(1973)年	川崎市公害防止条例施行
52(1977)年	政令指定都市になる(川崎・幸・中原・高津・多摩の5区誕生)
57(1982)年	100万人目の市民誕生
59(1984)年	全国初の環境アセスメント条例施行
61(1986)年	高津・多摩の分区により、宮前区・麻生区誕生(7区制)
平成2(1990)年	情報公開制度実施
4(1992)年	川崎地下街アゼリア誕生
7(1995)年	市民オンブズマン制度実施
8(1996)年	平和館開館
9(1997)年	廃棄物の鉄道輸送開始
11(1999)年	市職員採用試験(国籍条項)撤廃(消防士を除く)
13(2001)年	外国人市民代表者会議開始
14(2002)年	かわさき健康都市宣言
15(2003)年	東京湾アクアライン開通
4月	岡本太郎美術館開館
4月	子どもの権利条例施行
4月	人権オンブズパーソン制度創設
4月	全市立小学校にわくわくプラザ開設
4月	市人口130万人突破
7月	ミュージアム川崎シフト二ホール開館(市制80周年)
4月	川崎市自治基本条例施行
4月	路上喫煙の防止に関する条例制定
12月	市立多摩病院開院
2月	第3回アメリカンフットボールワールドカップ2007を川崎で開催
7月	アートセンター開館
10月	人工海浜がある東扇島公園が開園
4月	川崎・しんゆり芸術祭アルテリッカしんゆり)を開催
4月	第64回毎日映画コンクール表彰式を川崎で開催
2月	JR横須賀線武蔵小杉駅開業
3月	JR横須賀線武蔵小杉駅開業
4月	日本映画大学開学
8月	かわさきエゴ暮らし未来館開館
8月	浮島太陽光発電所運転開始
8月	藤子F・不二雄ミュージアム開館
9月	扇島太陽光発電所運転開始
12月	政令指定都市移行40周年
4月	かわさき市と緑の科学館リニューアルオープン
4月	川崎生命科学・環境研究センター(LIFE)開設
3月	殿町国際戦略拠点「キングスカイフロント」まちなびらき
3月	中原図書館リニューアルオープン
4月	ミュージアム川崎シフト二ホールリニューアルオープン
4月	東海道かわさき宿交交流館開館
10月	第1回区民車座集會開催
1月	市立川崎高等学校を市内初の公立中高一貫教育校へ再編、附属中学校開校
4月	市制90周年記念式典開催
7月	橋樹官衙遺跡群が川崎市初の国史跡に指定
3月	川崎富士見球場(富士通スタジアム川崎)リニューアル
3月	等々力陸上競技場メインスタンド供用開始
11月	新しいジャズフェスティバル「かわさきジャズ2015」開催
3月	JR南武線新駅「小田栄」駅が開業
3月	川崎市総合計画「川崎市行政改革プログラム」を策定
7月	市のブランドメッセージを策定
4月	市人口150万人突破
10月	カルツかわさき(スポーツ文化総合センター)オープン
12月	全市立中学校で完全給食実施
12月	川崎フロンタールのJリーグ初優勝を記念し優勝パレードを開催
2月	JR川崎駅北口通路・北改札供用開始
4月	市コンベンションホールが武蔵小杉に完成
10月	川崎市制記念多摩川花火大会が秋に開催
2月	市動物愛護センターが中原区上平間に移転

約3万数千年前の旧石器時代から人の営みが始まった川崎市域では、縄文時代前期には海面の上昇がピークを迎え、高津区溝口付近にまで海岸線が入り込み、周辺の丘陵上には多くの貝塚が残された。縄文時代中期以降、海岸線は徐々に後退し、丘陵上での定住的な生活が営まれるようになった。古代には、律令国家の地方支配を支える拠点として、現在の高津区から宮前区にかけて橋樹郡家とその西隣に古代寺院が営まれた(史跡橋樹官衙遺跡群)。

原始・古代



昭和38(1963)年ごろの川崎駅前
【所蔵：市民ミュージアム】



昭和20(1945)年
空襲による被害(川崎区鈴木町方面を臨む)

中世・近世



東海道五拾三次之内 川崎 六郷渡舟
浮世絵協力：公益社団法人 川崎・砂子の里資料館

平安時代後期には、市域に川崎の地名の由来ともいわれる河崎荘や稲毛庄(荘)などの荘園が成立した。鎌倉～室町時代を経て、戦国時代に小田原北条氏の支配が市域に及ぶようになると、荘園は姿を消していった。小田原北条氏滅亡後、徳川家康が関東へ入国すると、安定した経営基盤を築くための地域開発として二ヶ領用水が開削され、江戸を起点とした東海道や中原街道などの幹線道路には宿場や継立村が置かれるなど、川崎市域は江戸を支える地域として重要視され、発展した。

近現代



大正13(1924)年 大日本職業別明細図之内
【所蔵：市民ミュージアム】

明治時代には、鉄道や多摩川の水運に恵まれ、東京と横浜の中間に位置するという立地条件に注目した浅野総一郎によって臨海部の埋め立てが開始され、活発な企業誘致により多数の近代工場が進出し、急速に近代化が進んだ。このような中で、大正13(1924)年には川崎市が誕生。戦時中には、多数の軍需工場が所在したために、戦災も大きなものだったが、工業都市として復興を遂げ、昭和47(1972)年には政令指定都市となり、現在もさらに力強く発展を続けている。

年月	主な出来事
16(2004)年	市人口130万人突破
7月	ミュージアム川崎シフト二ホール開館(市制80周年)
4月	川崎市自治基本条例施行
4月	路上喫煙の防止に関する条例制定
12月	市立多摩病院開院
2月	第3回アメリカンフットボールワールドカップ2007を川崎で開催
7月	アートセンター開館
10月	人工海浜がある東扇島公園が開園
4月	川崎・しんゆり芸術祭アルテリッカしんゆり)を開催
4月	第64回毎日映画コンクール表彰式を川崎で開催
2月	JR横須賀線武蔵小杉駅開業
3月	JR横須賀線武蔵小杉駅開業
4月	日本映画大学開学
8月	かわさきエゴ暮らし未来館開館
8月	浮島太陽光発電所運転開始
9月	藤子F・不二雄ミュージアム開館
12月	扇島太陽光発電所運転開始
4月	かわさき市と緑の科学館リニューアルオープン
4月	川崎生命科学・環境研究センター(LIFE)開設
3月	殿町国際戦略拠点「キングスカイフロント」まちなびらき
3月	中原図書館リニューアルオープン
4月	ミュージアム川崎シフト二ホールリニューアルオープン
4月	東海道かわさき宿交交流館開館
10月	第1回区民車座集會開催
1月	市立川崎高等学校を市内初の公立中高一貫教育校へ再編、附属中学校開校
7月	市制90周年記念式典開催
3月	橋樹官衙遺跡群が川崎市初の国史跡に指定
3月	川崎富士見球場(富士通スタジアム川崎)リニューアル
3月	等々力陸上競技場メインスタンド供用開始
11月	新しいジャズフェスティバル「かわさきジャズ2015」開催
3月	JR南武線新駅「小田栄」駅が開業
3月	川崎市総合計画「川崎市行政改革プログラム」を策定
7月	市のブランドメッセージを策定
4月	市人口150万人突破
10月	カルツかわさき(スポーツ文化総合センター)オープン
12月	全市立中学校で完全給食実施
12月	川崎フロンタールのJリーグ初優勝を記念し優勝パレードを開催
2月	JR川崎駅北口通路・北改札供用開始
4月	市コンベンションホールが武蔵小杉に完成
10月	川崎市制記念多摩川花火大会が秋に開催
2月	市動物愛護センターが中原区上平間に移転



史跡橋樹官衙遺跡群(橋樹郡家跡)で検出された建物跡等



市コンベンションホール



市動物愛護センター

川崎市議会

市民の代表者である
市議会議員の活動により運営される市議会

市議会は、市民が選んだ市議会議員が、市のルールである条例やお金の使い道である予算、市議会に出される意見・要望などについて話し合う、市の意思決定機関です。年4回の定例会や必要に応じて開かれる臨時会があり、より詳細な話し合いをするために、5つの常任委員会が設けられています。また、市民に開かれた議会を目指すため、広報紙「議会かわさき」の発行や本会議と委員会のインターネット中継なども行っています。



市民オンブズマン制度

市民オンブズマンは、市民からの市政に関する苦情申し立ての処理や市政の監視などを、市民の立場に立って行い、必要に応じて、市長や市の関係機関に勧告・意見表明などを行い、行政の改善に努めています。

核兵器廃絶平和都市宣言

真の恒久平和と安全を実現することは、人類共通の念願である。しかるに、核軍備の拡張は依然として行われ、人類の生存に深刻な脅威を与えている。

わが国は、世界唯一の被爆国として、被爆の恐ろしさ、被爆者の苦しみを声大にして全世界の人々に訴え、再びこの地球上に広島、長崎の、あの惨禍を繰り返させてはならない。

このことは、人類が遵守しなければならない普遍的な理念であり、我々が子孫に残す唯一の遺産である。

川崎市は、わが国の非核三原則が完全に実施されることを願い、すべての核保有国に対し、核兵器の廃絶と軍縮を求め、国際社会の連帯と民主主義の原点に立って、核兵器廃絶の世論を喚起するため、ここに核兵器廃絶平和都市となることを宣言する。

昭和57年6月8日 川崎市

世界に開かれたまち川崎

- | | | |
|--|---|---|
| 友好都市
1 シェフィールド市
(イギリス)
■平成2年7月30日提携
■人口約56万人 | 友好都市
2 リューベック市
(ドイツ)
■平成4年5月12日提携
■人口約22万人 | 友好都市
3 ザルツブルク市
(オーストリア)
■平成4年4月17日提携
■人口約15万人 |
| 姉妹都市
4 リエカ市
(クロアチア)
■昭和52年6月23日提携
■人口約13万人 | 友好港
5 ダナン港
(ベトナム)
■平成6年1月24日提携 | 姉妹都市
6 瀋陽(しんよう)市
(中国)
■昭和56年8月18日提携
■人口約829万人 |
| 友好都市
7 富川(ぶちよん)市
(韓国)
■平成8年10月21日提携
■人口約85万人 | 姉妹都市
8 ウーロンゴン市
(オーストラリア)
■昭和63年5月18日提携
■人口約21万人 | 姉妹都市
9 ボルティモア市
(アメリカ)
■昭和54年6月14日提携
■人口約61万人 |
| 国内友好自治体
10 中標津町
(北海道)
■平成4年7月9日提携
■人口約2万4千人 | 国内友好自治体
11 富士見町
(長野県)
■平成5年4月22日提携
■人口約1万5千人 | 国内友好自治体
12 那覇市
(沖縄県)
■平成8年5月20日提携
■人口約32万人 |



人権オンブズパーソン制度

人権オンブズパーソンは、いじめ、虐待など子どもの権利の侵害や、DV(ドメスティック・バイオレンス)、セクハラなど男女平等に関わる人権の侵害について相談や救済の申し立てを受け、関係機関などとの連携を図りながら問題解決に向けて活動を行っています。

かわさき健康都市宣言

心身ともに健康で生きがいのある生活を送ることは、私たちみんなの願いです。川崎市に住み、働き、学ぶ一人ひとりが手を携えて、かけがえのない健康をはぐんでいくために、次のことを行います。

●私たちは、「市民健康デー」を大きく実らせ、進んで健康づくりに励みます。
●私たちは、スポーツや運動に親しみ、食生活と休養に気を配り、健康的なライフスタイルを身につけます。

●私たちは、健康を支える温かな家庭、だれもが安全で安心して暮らせる地域、思いやりあふれる社会をめざします。

●私たちは、多摩川や海辺の潤いと多摩丘陵の緑などの恵みを健康に生かし、安らぎのある環境づくりに努めます。

細長く変化に富んで広がる川崎市は、私たちみんなのふるさとです。地域の隅々から元気な声がかかります、明日に伸びゆく人間都市を創造していくために、ここに「かわさき健康都市」を宣言します。

平成9年3月25日 川崎市

名誉市民

市に関係が深く、市の発展などに卓越した功績を残し、市民に敬愛される方々です。



藤嶋 昭さん
科学者
(平成30年選定)
「光触媒」を発見。
文化勲章受章

- (故)金刺 不二太郎さん 元市長(昭和46年選定)
- (故)伊藤 三郎さん 元市長(平成2年選定)
- (故)圓鍔 勝二さん 彫刻家(平成3年選定)
- (故)岡本 太郎さん 芸術家(平成4年選定)

市民文化大使

文化芸術・スポーツ分野で活躍されている方に、市のイメージアップに貢献していただいています。



与 勇輝さん
人形作家



伊藤 多喜雄さん
民謡歌手



鶴澤 久さん
能楽師



大谷 康子さん
バイオリニスト



大矢 紀さん
日本画家



小原 孝さん
ピアニスト



国府 弘子さん
ピアニスト



佐藤 征一郎さん
声楽家



SHISHAMO
ミュージシャン



成田 真由美さん
パラリンピックメダリスト



パンチ佐藤さん
スポーツタレント

かわさきスポーツパートナー

川崎をホームタウンとするトップチームが「かわさきスポーツパートナー」として、ホームゲームへの市民招待や市内小中学生を対象としたスポーツ教室などを通じて、スポーツを楽しめるまちづくりや、市のイメージアップに貢献していただいています。



NEC
レッドロケッツ
女子バレーボール



川崎ブレイブ
サンダース
男子バスケットボール



川崎フロンターレ
サッカー



東芝
ブレイブアレイズ
野球



富士通
フロンティアーズ
アメリカンフットボール



富士通
レッドウェーブ
女子バスケットボール

フランチャイズ・オーケストラ

ミュゼ川崎シンフォニーホールを活動拠点に、数多くの演奏会を行う他、市内での巡回公演など、さまざまな演奏活動を行っています。



東京交響楽団

名誉国際親善大使

ご自身の活動を通して、本市の国際的なイメージの向上に貢献していただいています。



ライナー・
キュッヒルさん
バイオリニスト



中澤 弘さん
医師

川崎市歌 (昭和9年制作)

作詞/小林俊三 作曲/高階哲夫

- | | | |
|--|---|---|
| <p>一、 見よ 東に 寄する暁潮
富士の姿を 真澄に仰ぎ
かがやく雲を いるどる多摩川
希望満つる 朝風
今ぞ明けゆく わが川崎市</p> | <p>二、 東海道の おもかげいずこ
左右に展ふる 大都の翼
高らかに打つ 文化の脈はく
科学に樹つ 栄光
勢い努めて 若き生命を</p> | <p>三、 巨船つなぐ ふ頭の影は
太平洋に 続く波の種
汗と力に 世界の資源を
集め築く 基礎
今ぞ輝く わが川崎市</p> |
|--|---|---|

市制60周年記念 川崎市民の歌

好きです かわさき 愛の街 (昭和59年制作)

作詞/肥後義子 補作/石本美由起 作曲/山本直純

- | | | |
|---|--|---|
| <p>一、 多摩川の 明ける空から
きこえる やさしい鳥の歌
ほほえみは 光のシャワー
さわやかに ころろ洗うよ
新しい 朝は生まれて
人びとの 軽い足どり
好きです
陽差しの 似合う街
好きです
かわさき 愛の街</p> | <p>二、 よるこびを 語る広場に
きこえる やさしい花の歌
そよかぜは 緑のリボン
あざやかに ころろ洗うよ
新しい 愛は生まれて
わかち合う 胸のときめき
好きです
みんなで 生きる街
好きです
かわさき 愛の街</p> | <p>三、 街並みの つづく窓から
きこえる やさしい愛の歌
まごころは 希望のリズム
いきいきと ころろ弾むよ
新しい 時代は生まれて
つなぐ手に 明日を夢みる
好きです
幸せ 灯す街
好きです
かわさき 愛の街</p> |
|---|--|---|

市章

(大正14年制定)



川崎市の市章は「川崎」の「川」の字を表すだけでなく、市民の歴史とともに流れ続ける多摩川と、それと同じように発展する「川崎」を象徴しています。

市民の花・市民の木

(昭和49年制定)



市民の花 つつじ 市民の木 つばき

市制50周年を記念して市民にゆかりの深いもの、親しみのあるもの、都市緑化にふさわしいものなどを考えて、市民投票で選ばれました。

ブランドメッセージ

(平成28年策定)

Colors, Future!

いろいろって、未来。
多様性は、あたたかさ。多様性は、可能性。
川崎は、1色ではありません。
あかるく。あざやかに。重なり合う。
明日は、何色の川崎と出会おう。
次の100年へ向けて。
あたらしい川崎を生み出していこう。



川崎市

川崎市ホームページ



「カワサキノコト」は市のホームページでもご覧になれます。



かわさきアプリ

メニューからさまざまなアプリを起動することで、防災・防犯・子育て・ごみ分別・イベントなどの情報を簡単に入手できます。



City of Kawasaki

Kawasaki City is located in the northeastern part of Kanagawa Prefecture, right across the Tama River adjacent to Tokyo. It has a long narrow shape, stretching between Yokohama City and Tokyo, with an area of 144.35 km² and seven administrative districts (ku), each with its own unique characteristics. It is highly convenient in terms of public transit, with the JR Nambu Line passing through the city from end to end, and various commuter lines intersecting with the Nambu Line and transporting people to and from Tokyo.

For details:

All of Kawasaki

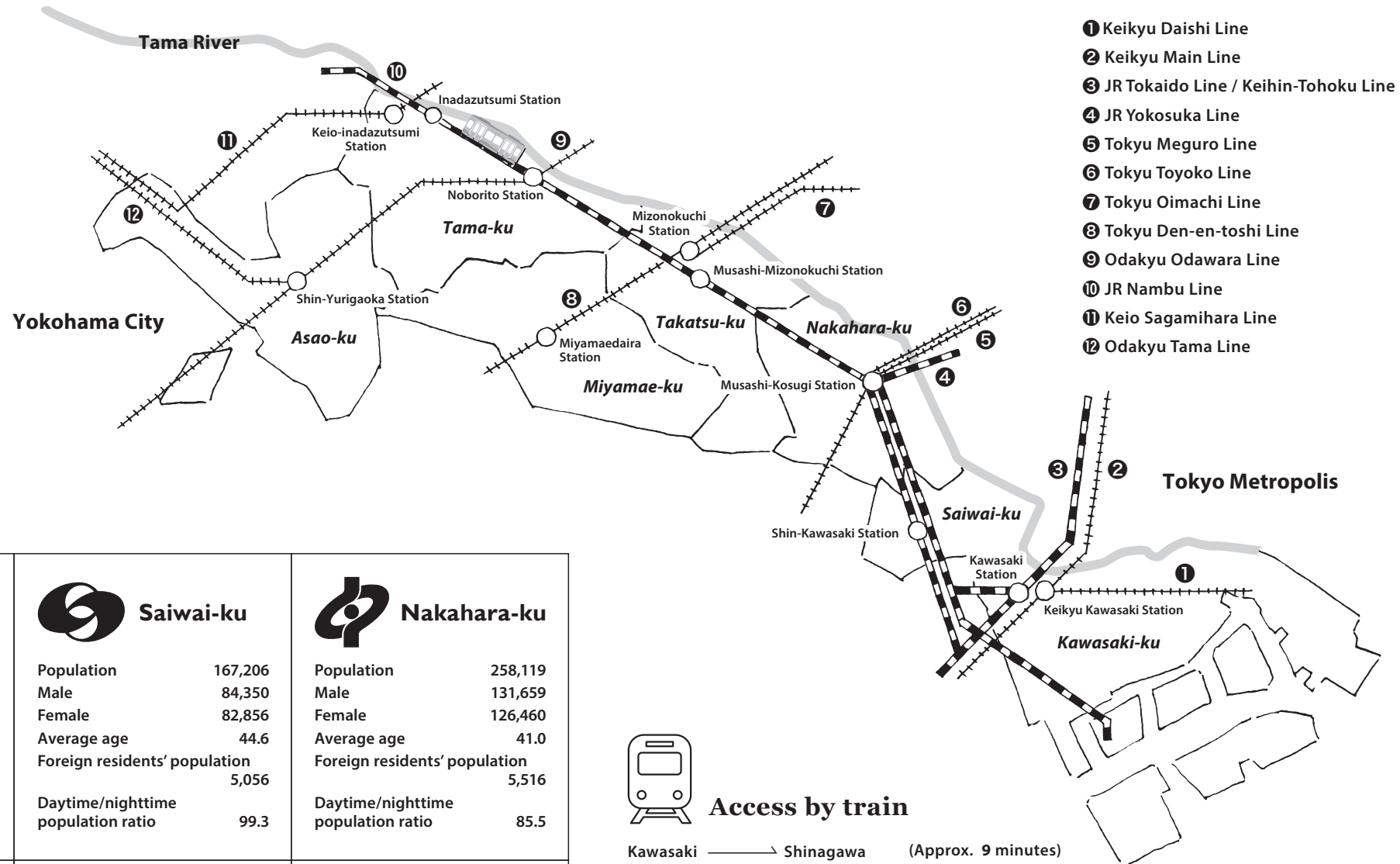
III KAWASAKI CITY

Population **1,516,483**

Average age **43.4**
 Male **767,990**
 Female **748,493**

Daytime/nighttime population ratio **88.3**

Foreign residents' population **41,031**



- ① Keikyū Daishi Line
- ② Keikyū Main Line
- ③ JR Tokaido Line / Keihin-Tohoku Line
- ④ JR Yokosuka Line
- ⑤ Tokyu Meguro Line
- ⑥ Tokyu Toyoko Line
- ⑦ Tokyu Oimachi Line
- ⑧ Tokyu Den-en-toshi Line
- ⑨ Odakyū Odawara Line
- ⑩ JR Nambu Line
- ⑪ Keio Sagami Line
- ⑫ Odakyū Tama Line

the 7 Wards of Kawasaki

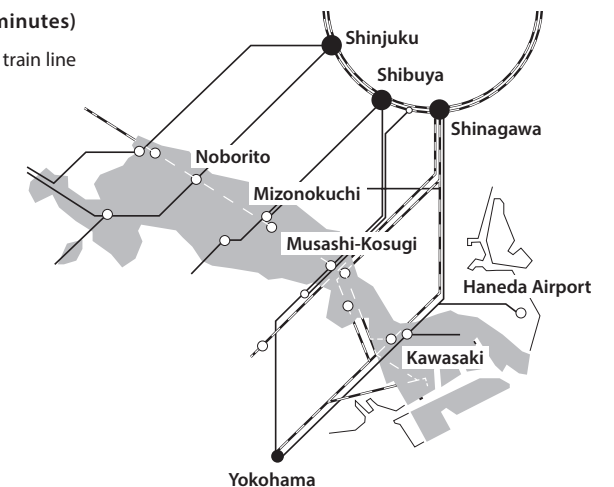
Ward	Population	Male	Female	Average age	Foreign residents' population	Daytime/nighttime population ratio
Kawasaki-ku	231,530	124,447	107,083	44.5	15,546	118.7
Saiwai-ku	167,206	84,350	82,856	44.6	5,056	99.3
Nakahara-ku	258,119	131,659	126,460	41.0	5,516	85.5
Takatsu-ku	231,808	116,432	115,376	42.6	4,540	81.4
Miyamae-ku	231,131	113,022	118,109	44.1	3,370	73.4
Tama-ku	217,941	111,427	106,514	43.2	4,431	82.7
Asao-ku	178,748	86,653	92,095	45.0	2,572	78.3



Access by train

- Kawasaki → Shinagawa (Approx. 9 minutes)
- Kawasaki → Yokohama (Approx. 8 minutes)
- Kawasaki → Haneda Airport (Approx. 15 minutes)
- Musashi-Kosugi → Shibuya (Approx. 12 minutes)
- Mizonokuchi → Shibuya (Approx. 13 minutes)
- Noborito → Shinjuku (Approx. 19 minutes)

*Times vary depending on the train line



(Data is current as of October 1, 2018. *Only the "daytime/nighttime population ratio" is from the 2015 national census.)

Kawasaki City in comparison with other major cities

*Major cities = 20 Cabinet-designated cities + Tokyo (23 special wards)

A city with a young and growing population

As of October 1, 2018, Kawasaki is the eighth largest city in Japan in terms of population.

The 2015 national census scores Kawasaki as having the youngest average age of all major cities, and data from 2016 places it in second for natural population growth (births minus deaths).

Social population growth (people moving in, minus the number moving out) also topped 10,000, and data from 2017 on people moving in shows a particularly large number of young people.

1. Total population (no. of people)

Eighth among Japan's cities in population size!

1	Tokyo (23 special wards)	9,555,919
2	Yokohama City	3,740,172
3	Osaka City	2,725,006
4	Nagoya City	2,320,361
5	Sapporo City	1,965,940
6	Fukuoka City	1,579,450
7	Kobe City	1,527,407
8	Kawasaki City	1,516,483
9	Kyoto City	1,468,980
10	Saitama City	1,295,607

As of October 1, 2018
(from population statistics on each major city)

3. Natural population growth

(no. of people)

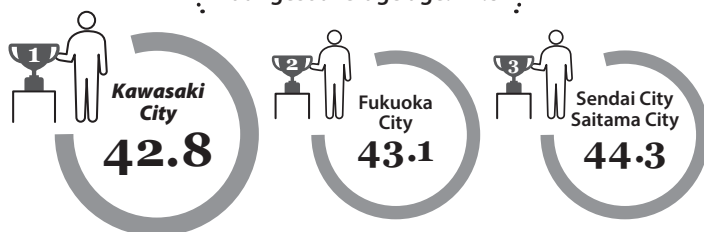
Kawasaki ranks second in natural population growth

1	Tokyo (23 special wards)	5,518
2	Kawasaki City	4,167
3	Fukuoka City	3,198

No. of births minus no. of deaths in 2016
(2016 urban comparative statistical chronology)

2. Average age (years)

Youngest average age: 42.8



(2015 national census)

4. Social population growth (no. of people)

One of seven cities topping 10,000

1	Tokyo (23 special wards)	91,732
2	Osaka City	16,177
3	Nagoya City	10,959
4	Fukuoka City	10,771
5	Saitama City	10,383
6	Kawasaki City	10,274
7	Sapporo City	10,070
8	Yokohama City	8,485
9	Hiroshima City	2,231
10	Chiba City	2,176

No. of people moving in minus no. moving out in 2016 (2016 urban comparative statistical chronology)

5. Percentages of people moving in by age group

0 - 9 years old	10 - 19	20 - 29	30 - 39	40 - 49	50 - 59	60 - 69	70 - 79	80 -	
6.3	4.7	41.3	25.8	10.4	5.3	2.9	1.6	1.6	Composition ratio (%)
6,790	5,076	44,172	27,597	11,158	5,675	3,073	1,751	1,754	Total (people) 107,046

*Including people moving to different districts within the city (2017 Kawasaki City Population Demographics)