



2023 統計情報 第12号

川崎市

# 川崎市の人口動態

—令和5（2023）年—

川 崎 市

# 目 次

利用上の注意	1
--------	---

## 1 人口動態

(1) 川崎市の人口動態	2
(2) 区別の人口動態	2
(3) 外国人住民の人口動態	4

## 2 自然動態

(1) 川崎市の自然動態	4
(2) 区別の自然動態	5

## 3 社会動態

(1) 川崎市の社会動態	8
(2) 年齢5歳階級別社会動態	9
(3) 転入前・転出後の住所地別移動人口	10
(4) 区別の社会動態	14

## 統計表

第1表 区別月別人口動態	18
第2表 市内区間移動人口	18
第3表 区別人口動態（外国人住民）	20
第4表 全国6ブロック別移動人口	20
第5表 転入前または転出後の住所地別移動人口（都道府県）	22
第6表 転入前または転出後の住所地別移動人口（神奈川県内市区町村）	24
第7表 転入前または転出後の住所地別移動人口（東京都内市区町村）	26
第8表 年齢5歳階級別移動人口	28
第9表 年齢5歳階級、転入前または転出後の住所地別移動人口（ホームページのみ）	

## 利 用 上 の 注 意

1 この報告書は、令和5年1月1日から、令和5年12月31日までの期間において届出のあった「住民基本台帳法」（平成24年7月8日までは住民基本台帳法改正前の「住民基本台帳法」及び「外国人登録法」）及び「戸籍法」の届出による日本人及び外国人住民の動態を表したものです。厚生労働省が公表する「人口動態調査」及び総務省が公表する「住民基本台帳人口移動報告」の数値とは集計方法が異なるため、結果は一致しません。

2 この報告書では、転出者を転出届の届出日で計上しています。総務省が公表する「住民基本台帳に基づく人口、人口動態及び世帯数」では、転出者を転出予定日で計上しているため、結果は一致しません。

3 数字の単位未満は四捨五入を原則としました。したがって、総数と内訳の合計が一致しない場合があります。

4 この報告書で使用している用語の定義は次のとおりです。

人口増減率（％）＝令和5年の人口増減数／令和5年1月1日現在の推計人口×100

自然増減率（％）＝令和5年の自然増減数／令和5年1月1日現在の推計人口×100

社会増減率（％）＝令和5年の社会増減数／令和5年1月1日現在の推計人口×100

出生率（％）＝令和5年の出生数／令和5年1月1日現在の推計人口×100

死亡率（％）＝令和5年の死亡数／令和5年1月1日現在の推計人口×100

（注1）自然増減…出生と死亡による人口の増減

（注2）社会増減…転入と転出による人口の増減（転入・転出には職権処理を含める。）

5 表中の符号の用法は次のとおりです。

「－」… 皆無又は該当数値なし

「△」… 比較減を表す

# 1 人口動態

	総 数		男		女	
	対前年増減数		対前年増減数		対前年増減数	
人口増減	5 195 人増	( 3 504 )	2 742 人増	( 2 623 )	2 453 人増	( 881 )
自然増減	2 361 人減	( △ 269 )	1 380 人減	( 16 )	981 人減	( △ 285 )
出生	11 371 人	( △ 185 )	5 914 人	( △ 51 )	5 457 人	( △ 134 )
死亡	13 732 人	( 84 )	7 294 人	( △ 67 )	6 438 人	( 151 )
社会増減	7 556 人増	( 3 773 )	4 122 人増	( 2 607 )	3 434 人増	( 1 166 )
転入	106 140 人	( 1 517 )	56 941 人	( 1 503 )	49 199 人	( 14 )
転出	98 584 人	( △ 2 256 )	52 819 人	( △ 1 104 )	45 765 人	( △ 1 152 )

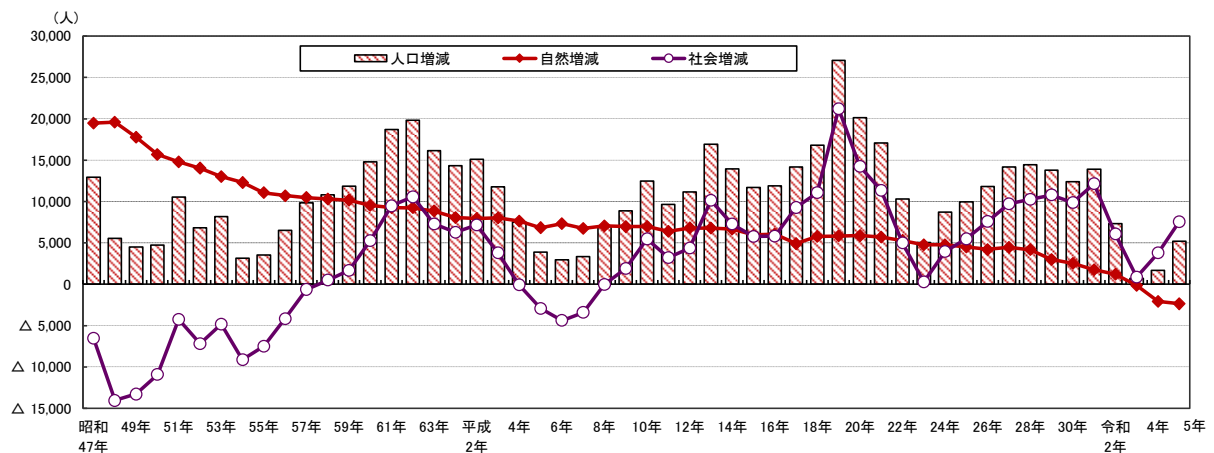
## (1) 川崎市の人口動態

令和 5 (2023) 年 1 年間の本市の人口増減 (自然増減数+社会増減数) は、前年の増加数を 3,504 人上回り、5,195 人増 (人口増減率 0.34%) となりました。このうち自然増減は 2,361 人減 (出生 11,371 人-死亡 13,732 人) で、前年を 269 人下回りました。一方、社会増減は 7,556 人増 (転入 106,140 人-転出 98,584 人) で、前年を 3,773 人上回りました。

男女別の人口増減をみると、男性が 2,742 人増で女性が 2,453 人増となりました。このうち自然増減は男性が 1,380 人減、女性が 981 人減、社会増減は男性が 4,122 人増、女性が 3,434 人増となりました。

近年の人口増減の状況をみると、平成 19 (2007) 年の 27,050 人増をピークとして増加数は縮小に転じたものの、平成 23 (2011) 年から平成 25 (2013) 年までの期間を除き、令和元 (2019) 年までは、増加数は 1 万人台を維持していました。しかし、令和 2 (2020) 年の増加数は 7,307 人となり、令和 3 (2021) 年には、昭和 47 (1972) 年の政令指定都市移行後、最も少ない 692 人となりました。令和 4 (2022) 年は 3 年ぶりに拡大して 1,691 人増となり、令和 5 (2023) 年は 5,195 人増となりました。(図 1、表 2)

図 1 人口増減・自然増減・社会増減の推移



## (2) 区別の人口動態

区別の人口動態をみると、人口増減が最も多いのは、中原区の 1,257 人増 (人口増減率 0.47%) で、次いで高津区の 1,121 人増 (同 0.48%)、多摩区の 1,106 人増 (同 0.49%)、幸区の 968 人増 (同 0.56%)、川崎区の 811 人増 (同 0.35%)、宮前区の 245 人増 (同 0.10%) の順となりました。一方、麻生区では 313 人減と 3 年連続の人口減となり、減少数も過去最大となりました。(表 1・2)

表1 区別人ロ動態（令和5（2023）年）

	全市	川崎区			幸区	中原区	高津区	宮前区	多摩区	麻生区	
		(区役所)	(大師)	(田島)							
人口増減(人)	5 195	811	724	274	△ 187	968	1 257	1 121	245	1 106	△ 313
自然増減(人)	△ 2 361	△ 1 303	△ 477	△ 356	△ 470	△ 221	468	△ 137	△ 354	△ 135	△ 679
社会増減(人)	7 556	2 114	1 201	630	283	1 189	789	1 258	599	1 241	366
人口増減率(%)	0.34	0.35	0.71	0.35	△ 0.37	0.56	0.47	0.48	0.10	0.49	△ 0.17
自然増減率(%)	△ 0.15	△ 0.57	△ 0.47	△ 0.46	△ 0.92	△ 0.13	0.18	△ 0.06	△ 0.15	△ 0.06	△ 0.38
社会増減率(%)	0.49	0.92	1.18	0.81	0.56	0.69	0.30	0.54	0.26	0.55	0.20

表2 人口動態の推移

年次	人口増減 a + b	人口増減率 (%)	自然増減 a	社会増減 b	区別人ロ増減						
					川崎区	幸区	中原区	高津区	宮前区	多摩区	麻生区
					(人)						
昭和 47年	12 935	1.32	19 470	△ 6 535	△ 8 627	△ 2 252	631	15 357	—	7 826	—
48年	5 538	0.56	19 600	△ 14 062	△ 8 607	△ 581	△ 2 853	11 204	—	6 375	—
49年	4 504	0.45	17 787	△ 13 283	△ 5 029	△ 1 287	△ 1 714	7 251	—	5 283	—
50年	4 742	0.47	15 675	△ 10 933	△ 5 769	△ 100	△ 1 180	1 233	—	10 558	—
51年	10 545	1.04	14 791	△ 4 246	△ 3 340	△ 2 317	△ 1 739	8 421	—	9 520	—
52年	6 834	0.67	14 030	△ 7 196	△ 3 119	△ 1 996	△ 2 329	8 569	—	5 709	—
53年	8 191	0.79	13 027	△ 4 836	△ 2 751	△ 2 127	△ 2 584	7 876	—	7 777	—
54年	3 159	0.30	12 293	△ 9 134	△ 2 578	△ 1 869	△ 2 329	4 968	—	4 967	—
55年	3 552	0.34	11 059	△ 7 507	△ 1 873	△ 1 634	△ 2 185	5 547	—	3 697	—
56年	6 516	0.63	10 699	△ 4 183	△ 918	△ 1 841	△ 746	3 942	—	6 079	—
57年	9 842	0.94	10 480	△ 638	△ 570	△ 95	△ 848	6 915	—	4 440	—
58年	10 793	1.02	10 293	500	△ 1 240	△ 541	490	2 463	3 291	2 013	4 317
59年	11 829	1.11	10 156	1 673	△ 1 602	82	△ 124	3 189	4 786	2 351	3 147
60年	14 793	1.37	9 526	5 267	444	1 200	618	1 129	4 049	3 400	3 953
61年	18 726	1.72	9 250	9 476	544	1 036	1 252	2 768	3 728	4 581	4 817
62年	19 805	1.78	9 246	10 559	485	2 934	76	3 030	3 272	6 019	3 989
63年	16 151	1.43	8 860	7 291	1 603	1 594	247	1 953	3 269	4 819	2 666
平成 元年	14 330	1.25	8 052	6 278	1 346	△ 413	1 823	2 034	2 662	4 172	2 706
2年	15 097	1.30	7 933	7 164	1 989	△ 595	1 000	2 424	3 962	3 785	2 532
3年	11 793	1.00	8 007	3 786	871	△ 3	1 479	1 896	2 314	2 728	2 508
4年	7 542	0.63	7 620	△ 78	△ 129	△ 222	1 378	1 533	744	3 407	831
5年	3 888	0.33	6 823	△ 2 935	△ 1 436	△ 99	813	598	774	2 219	1 019
6年	2 936	0.24	7 323	△ 4 387	△ 2 182	△ 1 570	△ 92	1 440	2 533	1 635	1 172
7年	3 325	0.28	6 747	△ 3 422	△ 1 111	△ 1 408	133	1 946	2 816	198	751
8年	7 011	0.58	7 044	△ 33	△ 1 303	△ 1 676	881	2 146	3 902	2 261	800
9年	8 867	0.73	6 962	1 905	85	△ 921	1 418	1 640	3 177	1 582	1 886
10年	12 452	1.02	6 973	5 479	59	△ 595	2 508	1 705	3 596	2 463	2 716
11年	9 625	0.78	6 404	3 221	△ 191	1 065	604	2 230	1 278	2 275	2 364
12年	11 165	0.90	6 800	4 365	1 442	△ 214	1 077	3 768	2 100	731	2 261
13年	16 929	1.35	6 786	10 143	1 725	1 338	3 500	4 218	1 185	2 290	2 673
14年	13 942	1.10	6 675	7 267	2 263	1 625	2 039	3 509	1 115	1 887	1 504
15年	11 710	0.91	5 949	5 761	2 463	1 344	844	2 629	1 765	1 041	1 624
16年	11 871	0.92	6 059	5 812	1 474	1 282	1 382	4 528	1 570	87	1 548
17年	14 185	1.09	4 911	9 274	884	2 185	4 323	1 689	664	731	3 709
18年	16 811	1.26	5 762	11 049	2 411	387	4 013	4 301	1 414	570	3 715
19年	27 050	2.01	5 842	21 208	4 925	2 850	5 388	4 933	2 915	2 051	3 988
20年	20 130	1.47	5 870	14 260	2 416	3 252	5 584	1 216	2 393	2 294	2 975
21年	17 066	1.22	5 704	11 362	2 343	2 165	3 722	2 632	2 286	1 026	2 892
22年	10 283	0.73	5 281	5 002	1 129	1 654	2 304	1 383	2 169	261	1 383
23年	5 037	0.35	4 758	279	△ 710	284	1 120	1 752	1 660	△ 253	1 184
24年	8 715	0.61	4 758	3 957	675	1 520	1 397	2 327	1 774	△ 226	1 248
25年	9 973	0.69	4 491	5 482	1 108	896	4 187	1 203	988	310	1 281
26年	11 812	0.81	4 211	7 601	1 487	1 349	3 892	2 201	1 407	346	1 130
27年	14 171	0.97	4 444	9 727	2 918	2 394	3 638	3 121	589	980	531
28年	14 441	0.98	4 167	10 274	2 785	2 288	3 587	1 112	2 313	1 345	1 011
29年	13 780	0.92	2 994	10 786	3 226	2 615	2 906	1 346	1 945	865	877
30年	12 399	0.82	2 527	9 872	1 680	1 009	4 128	1 165	1 245	1 649	1 523
令和 元年	13 890	0.92	1 744	12 146	1 371	3 584	3 408	1 204	1 208	1 891	1 224
2年	7 307	0.48	1 213	6 094	△ 314	537	1 989	1 045	1 541	1 703	806
3年	692	0.04	△ 156	848	△ 1 917	136	297	229	612	1 366	△ 31
4年	1 691	0.11	△ 2 092	3 783	△ 535	318	1 005	△ 598	434	1 088	△ 21
5年	5 195	0.34	△ 2 361	7 556	811	968	1 257	1 121	245	1 106	△ 313

(注) 昭和57年7月に宮前区は高津区から、麻生区は多摩区から分区した。

### (3) 外国人住民の人口動態

外国人住民の人口動態をみると、人口増減は4,109人増、自然増減は213人増、社会増減は3,896人増となり、人口増減及び社会増減は、2年連続で増加となりました。また、区別の人口増減は、全ての区で増加となっています。(表3)

表3 外国人住民の人口動態の推移

年次	人口増減 a+b	自然増減 a	社会増減 b	区別人口増減						
				川崎区	幸区	中原区	高津区	宮前区	多摩区	麻生区
平成 27年	2 285	156	2 129	994	245	177	374	175	221	99
28年	2 689	255	2 434	851	487	334	202	220	379	216
29年	3 113	185	2 928	1 520	293	442	189	223	297	149
30年	2 886	232	2 654	993	232	552	215	207	424	263
令和 元年	3 974	292	3 682	991	624	575	638	368	472	306
2年	△ 277	245	△ 522	△ 105	△ 117	△ 182	76	112	△ 64	3
3年	△ 1 507	241	△ 1 748	△ 747	△ 137	△ 201	△ 209	72	△ 281	△ 4
4年	2 785	197	2 588	594	404	565	353	343	278	248
5年	4 109	213	3 896	1 630	494	320	527	397	380	361

## 2 自然動態

### (1) 川崎市の自然動態

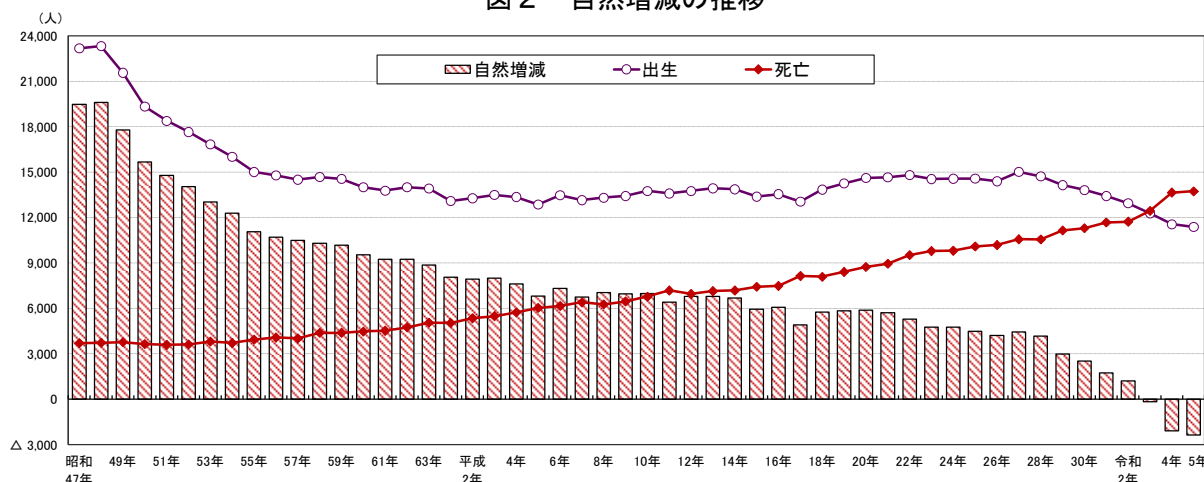
自然動態は、出生が11,371人(対前年185人減)、死亡が13,732人(同84人増)で、出生から死亡を差し引いた自然増減は2,361人減(同269人減)となりました。

出生の推移をみると、第2次ベビーブームである昭和48(1973)年の23,325人をピークに減少傾向でしたが、平成元(1989)年から平成18(2006)年まではおおむね13,000人台での横ばいの状態が続きました。その後、平成19(2007)年以降は14,000人台が続き、平成27(2015)年には15,015人と、35年ぶりに15,000人を超える出生数となりました。翌年の平成28(2016)年以降は再び減少傾向に転じ、令和5(2023)年には、11,371人まで低下しました。

死亡は、昭和51(1976)年の3,592人を底として、高齢化の進行に伴い増加傾向にあります。近年は、平成25(2013)年以降11年連続で1万人を超え、令和4(2022)年には、初めて13,000人台となり、令和5(2023)年は13,732人まで増加しました。

出生から死亡を差し引いた自然増減は、昭和48(1973)年の19,600人をピークとして減少傾向となっています。近年の状況をみると、減少傾向がより顕著になり、平成23(2011)年からの6年間は4,000人台の自然増で推移していましたが、平成29(2017)年からの2年間は2,000人台、令和元(2019)年からの2年間は1,000人台の自然増になりました。令和3(2021)年には、昭和47(1972)年の政令指定都市移行後、初めての自然減となり、令和5(2023)年は2,361人の自然減となりました。(図2、表5)

図2 自然増減の推移



## (2) 区別の自然動態

区別の自然動態をみると、自然増減は中原区で 468 人増（自然増減率 0.18%）と唯一増加し、その他の 6 区では減少となっています。最も減少したのは川崎区の 1,303 人減（同△0.57%）で、次いで麻生区の 679 人減（同△0.38%）、宮前区の 354 人減（同△0.15%）の順となりました。

出生は中原区の 2,309 人（対前年 88 人減）が最も多く、次いで多摩区の 1,801 人（同 77 人増）、高津区の 1,752 人（同 55 人減）の順となりました。

死亡は川崎区の 2,675 人（対前年 55 人減）が最も多く、次いで宮前区の 1,983 人（同 32 人増）、多摩区の 1,936 人（同 98 人増）の順となりました。

出生数は多摩区以外の区で前年を下回っています。一方、死亡数は宮前区、多摩区及び麻生区で前年を上回っています。

自然増減は中原区では昭和 47（1972）年の政令指定都市移行から令和 5（2023）年まで、自然増となっています。一方、川崎区では平成 20（2008）年以降、16 年連続で減少しています。（図 3、表 4・5）

表 4 区別自然増減（令和 5（2023）年）

	全市	川崎区			幸区	中原区	高津区	宮前区	多摩区	麻生区	
		(区役所)	(大師)	(田島)							
自然増減(人)	△ 2 361	△ 1 303	△ 477	△ 356	△ 470	△ 221	468	△ 137	△ 354	△ 135	△ 679
出生(人)	11 371	1 372	607	517	248	1 453	2 309	1 752	1 629	1 801	1 055
死亡(人)	13 732	2 675	1 084	873	718	1 674	1 841	1 889	1 983	1 936	1 734
自然増減率(%)	△ 0.15	△ 0.57	△ 0.47	△ 0.46	△ 0.92	△ 0.13	0.18	△ 0.06	△ 0.15	△ 0.06	△ 0.38
出生率(%)	0.74	0.60	0.60	0.67	0.49	0.85	0.87	0.75	0.69	0.80	0.58
死亡率(%)	0.89	1.16	1.06	1.13	1.41	0.98	0.69	0.81	0.84	0.86	0.96

図 3 区別自然増減の推移

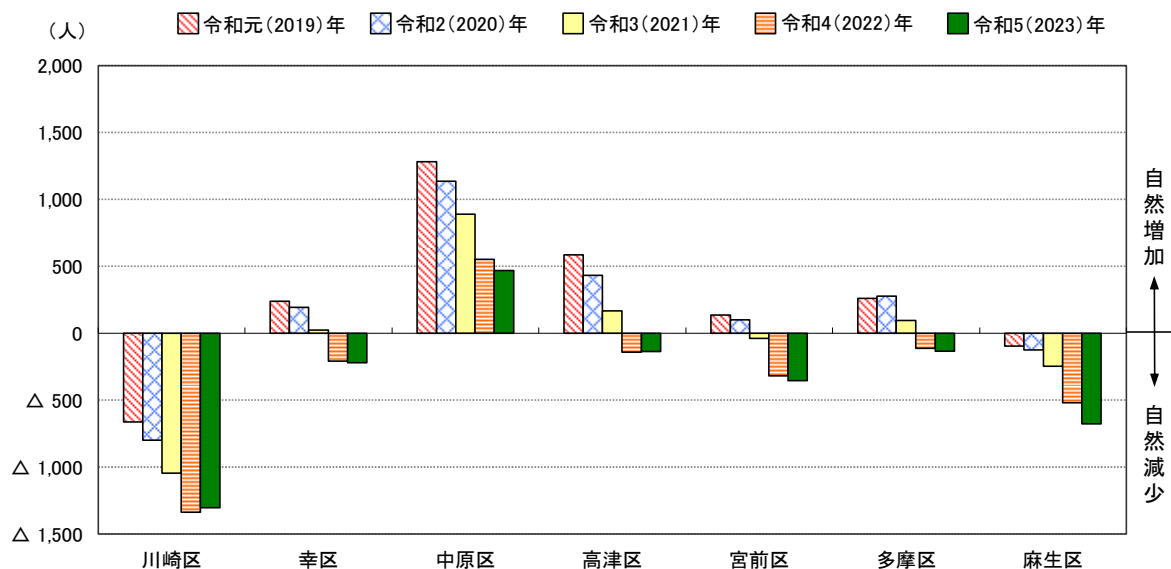


表5 自然動

年次	全市						川崎区			幸区			中原区	
	自然増減	自然増減率	出生	出生率	死亡	死亡率	自然増減	出生	死亡	自然増減	出生	死亡	自然増減	出生
	a-b	(%)	a	(%)	b	(%)	a-b	a	b	a-b	a	b	a-b	a
昭和 47年	19 470	1.98	23 175	2.36	3 705	0.38	3 679	4 708	1 029	2 926	3 542	616	4 083	4 825
48年	19 600	1.97	23 325	2.34	3 725	0.37	3 277	4 315	1 038	3 014	3 604	590	3 945	4 653
49年	17 787	1.78	21 552	2.15	3 765	0.38	2 895	3 933	1 038	2 612	3 191	579	3 670	4 355
50年	15 675	1.56	19 323	1.92	3 648	0.36	2 283	3 314	1 031	2 357	2 891	534	3 268	3 931
51年	14 791	1.46	18 383	1.81	3 592	0.35	1 881	2 896	1 015	2 152	2 701	549	3 156	3 769
52年	14 030	1.37	17 648	1.72	3 618	0.35	1 748	2 727	979	1 847	2 378	531	2 816	3 446
53年	13 027	1.26	16 833	1.63	3 806	0.37	1 548	2 600	1 052	1 590	2 157	567	2 579	3 257
54年	12 293	1.18	16 010	1.54	3 717	0.36	1 340	2 359	1 019	1 492	2 018	526	2 365	3 007
55年	11 059	1.06	15 003	1.44	3 944	0.38	1 179	2 238	1 059	1 302	1 854	552	2 133	2 823
56年	10 699	1.03	14 775	1.42	4 076	0.39	1 209	2 276	1 067	1 090	1 714	624	2 047	2 746
57年	10 480	1.00	14 502	1.38	4 022	0.38	1 091	2 185	1 094	1 093	1 700	607	2 050	2 748
58年	10 293	0.97	14 671	1.39	4 378	0.41	1 073	2 229	1 156	1 041	1 726	685	1 965	2 727
59年	10 156	0.95	14 546	1.36	4 390	0.41	959	2 114	1 155	1 011	1 646	635	1 938	2 678
60年	9 526	0.88	14 003	1.30	4 477	0.41	972	2 080	1 108	987	1 619	632	1 810	2 564
61年	9 250	0.85	13 773	1.26	4 523	0.41	755	1 941	1 186	941	1 589	648	1 694	2 443
62年	9 246	0.83	13 999	1.26	4 753	0.43	801	2 048	1 247	965	1 604	639	1 640	2 468
63年	8 860	0.78	13 920	1.23	5 060	0.45	802	2 029	1 227	817	1 561	744	1 462	2 327
平成 元年	8 052	0.70	13 090	1.14	5 038	0.44	588	1 918	1 330	772	1 519	747	1 391	2 207
2年	7 933	0.68	13 279	1.14	5 346	0.46	607	1 917	1 310	650	1 423	773	1 402	2 293
3年	8 007	0.68	13 494	1.15	5 487	0.47	583	1 973	1 390	621	1 442	821	1 434	2 314
4年	7 620	0.64	13 356	1.12	5 736	0.48	595	1 991	1 396	462	1 326	864	1 399	2 301
5年	6 823	0.57	12 855	1.07	6 032	0.50	395	1 905	1 510	569	1 385	816	1 245	2 144
6年	7 323	0.61	13 476	1.12	6 153	0.51	319	1 829	1 510	407	1 324	917	1 302	2 262
7年	6 747	0.56	13 146	1.09	6 399	0.53	159	1 700	1 541	343	1 313	970	1 231	2 233
8年	7 044	0.59	13 309	1.11	6 265	0.52	207	1 727	1 520	437	1 306	869	1 275	2 281
9年	6 962	0.58	13 423	1.11	6 461	0.53	216	1 738	1 522	435	1 320	885	1 329	2 353
10年	6 973	0.57	13 756	1.13	6 783	0.56	162	1 780	1 618	291	1 271	980	1 216	2 345
11年	6 404	0.52	13 590	1.10	7 186	0.58	56	1 718	1 662	327	1 288	961	1 245	2 372
12年	6 800	0.55	13 755	1.11	6 955	0.56	36	1 712	1 676	460	1 397	937	1 277	2 364
13年	6 786	0.54	13 931	1.11	7 145	0.57	277	1 857	1 580	462	1 469	1 007	1 248	2 307
14年	6 675	0.53	13 861	1.09	7 186	0.57	258	1 890	1 632	389	1 418	1 029	1 208	2 328
15年	5 949	0.46	13 379	1.04	7 430	0.58	104	1 806	1 702	307	1 325	1 018	1 112	2 316
16年	6 059	0.47	13 542	1.05	7 483	0.58	141	1 847	1 706	445	1 408	963	1 117	2 302
17年	4 911	0.38	13 045	1.00	8 134	0.62	2	1 761	1 759	249	1 387	1 138	1 020	2 268
18年	5 762	0.43	13 849	1.04	8 087	0.61	128	1 922	1 794	422	1 509	1 087	1 105	2 389
19年	5 842	0.43	14 252	1.06	8 410	0.62	64	1 954	1 890	305	1 489	1 184	1 288	2 533
20年	5 870	0.43	14 609	1.06	8 739	0.64	△ 28	1 956	1 984	458	1 588	1 130	1 420	2 729
21年	5 704	0.41	14 650	1.05	8 946	0.64	△ 162	1 890	2 052	382	1 631	1 249	1 454	2 721
22年	5 281	0.37	14 799	1.05	9 518	0.67	△ 122	1 936	2 058	444	1 711	1 267	1 328	2 759
23年	4 758	0.33	14 544	1.02	9 786	0.69	△ 341	1 812	2 153	349	1 655	1 306	1 274	2 668
24年	4 758	0.33	14 565	1.02	9 807	0.69	△ 275	1 916	2 191	340	1 684	1 344	1 378	2 757
25年	4 491	0.31	14 575	1.01	10 084	0.70	△ 228	1 914	2 142	382	1 727	1 345	1 375	2 815
26年	4 211	0.29	14 395	0.99	10 184	0.70	△ 312	1 842	2 154	223	1 581	1 358	1 452	2 920
27年	4 444	0.30	15 015	1.03	10 571	0.72	△ 258	2 041	2 299	390	1 748	1 358	1 501	3 039
28年	4 167	0.28	14 722	1.00	10 555	0.71	△ 234	1 938	2 172	319	1 698	1 379	1 611	3 058
29年	2 994	0.20	14 136	0.95	11 142	0.75	△ 472	1 836	2 308	305	1 733	1 428	1 389	2 958
30年	2 527	0.17	13 816	0.92	11 289	0.75	△ 555	1 719	2 274	305	1 742	1 437	1 248	2 863
令和 元年	1 744	0.11	13 421	0.88	11 677	0.77	△ 662	1 730	2 392	239	1 686	1 447	1 282	2 848
2年	1 213	0.08	12 939	0.84	11 726	0.77	△ 799	1 575	2 374	192	1 697	1 505	1 136	2 751
3年	△ 156	△ 0.01	12 279	0.80	12 435	0.81	△ 1 045	1 555	2 600	23	1 547	1 524	890	2 579
4年	△ 2 092	△ 0.14	11 556	0.75	13 648	0.89	△ 1 338	1 392	2 730	△ 209	1 522	1 731	551	2 397
5年	△ 2 361	△ 0.15	11 371	0.74	13 732	0.89	△ 1 303	1 372	2 675	△ 221	1 453	1 674	468	2 309

(注) 昭和57年7月に宮前区は高津区から、麻生区は多摩区から分区した。



態 の 推 移

死 亡 b	高津区			宮前区			多摩区			麻生区			年 次
	自然増減 a - b	出 生 a	死 亡 b	自然増減 a - b	出 生 a	死 亡 b	自然増減 a - b	出 生 a	死 亡 b	自然増減 a - b	出 生 a	死 亡 b	
	742	5 058	5 801	743	-	-	-	3 724	4 299	575	-	-	
708	5 360	6 164	804	-	-	-	4 004	4 589	585	-	-	-	48 年
685	5 020	5 839	819	-	-	-	3 590	4 234	644	-	-	-	49 年
663	4 394	5 198	804	-	-	-	3 373	3 989	616	-	-	-	50 年
613	4 230	5 038	808	-	-	-	3 372	3 979	607	-	-	-	51 年
630	4 167	5 014	847	-	-	-	3 452	4 083	631	-	-	-	52 年
678	4 026	4 828	802	-	-	-	3 284	3 991	707	-	-	-	53 年
642	3 969	4 791	822	-	-	-	3 127	3 835	708	-	-	-	54 年
690	3 692	4 577	885	-	-	-	2 753	3 511	758	-	-	-	55 年
699	3 544	4 452	908	-	-	-	2 809	3 587	778	-	-	-	56 年
698	3 541	4 439	898	-	-	-	2 705	3 430	725	-	-	-	57 年
762	1 508	2 055	547	1 899	2 312	413	1 687	2 211	524	1 120	1 411	291	58 年
740	1 665	2 210	545	1 883	2 345	462	1 606	2 124	518	1 094	1 429	335	59 年
754	1 486	2 063	577	1 944	2 378	434	1 392	2 008	616	935	1 291	356	60 年
749	1 438	2 002	564	1 871	2 321	450	1 572	2 117	545	979	1 360	381	61 年
828	1 448	2 014	566	1 779	2 280	501	1 636	2 181	545	977	1 404	427	62 年
865	1 394	2 060	666	1 791	2 327	536	1 609	2 196	587	985	1 420	435	63 年
816	1 247	1 898	651	1 670	2 184	514	1 555	2 127	572	829	1 237	408	平成 元年
891	1 231	1 928	697	1 692	2 264	572	1 549	2 166	617	802	1 288	486	2 年
880	1 363	2 010	647	1 612	2 230	618	1 513	2 177	664	881	1 348	467	3 年
902	1 235	1 989	754	1 644	2 221	577	1 487	2 216	729	798	1 312	514	4 年
899	1 094	1 907	813	1 508	2 162	654	1 380	2 137	757	632	1 215	583	5 年
960	1 278	2 041	763	1 673	2 339	666	1 608	2 349	741	736	1 332	596	6 年
1 002	1 295	2 058	763	1 571	2 325	754	1 390	2 195	805	758	1 322	564	7 年
1 006	1 257	2 059	802	1 802	2 483	681	1 479	2 250	771	587	1 203	616	8 年
1 024	1 222	2 087	865	1 866	2 539	673	1 342	2 185	843	552	1 201	649	9 年
1 129	1 277	2 142	865	1 889	2 626	737	1 399	2 234	835	739	1 358	619	10 年
1 127	1 219	2 150	931	1 703	2 570	867	1 323	2 207	884	531	1 285	754	11 年
1 087	1 339	2 221	882	1 699	2 492	793	1 396	2 281	885	593	1 288	695	12 年
1 059	1 237	2 183	946	1 624	2 496	872	1 250	2 205	955	688	1 414	726	13 年
1 120	1 368	2 275	907	1 621	2 435	814	1 203	2 139	936	628	1 376	748	14 年
1 204	1 221	2 211	990	1 398	2 280	882	1 237	2 143	906	570	1 298	728	15 年
1 185	1 287	2 306	1 019	1 468	2 361	893	1 115	2 042	927	486	1 276	790	16 年
1 248	1 066	2 218	1 152	1 251	2 208	957	888	1 964	1 076	435	1 239	804	17 年
1 284	1 314	2 358	1 044	1 228	2 250	1 022	951	1 989	1 038	614	1 432	818	18 年
1 245	1 246	2 368	1 122	1 265	2 290	1 025	1 067	2 140	1 073	607	1 478	871	19 年
1 309	1 205	2 386	1 181	1 333	2 378	1 045	879	2 068	1 189	603	1 504	901	20 年
1 267	1 229	2 427	1 198	1 186	2 346	1 160	974	2 108	1 134	641	1 527	886	21 年
1 431	1 101	2 385	1 284	1 210	2 397	1 187	886	2 086	1 200	434	1 525	1 091	22 年
1 394	1 117	2 408	1 291	1 098	2 366	1 268	800	2 096	1 296	461	1 539	1 078	23 年
1 379	1 072	2 368	1 296	1 065	2 283	1 218	756	2 042	1 286	422	1 515	1 093	24 年
1 440	1 030	2 402	1 372	905	2 232	1 327	589	1 952	1 363	438	1 533	1 095	25 年
1 468	988	2 397	1 409	826	2 190	1 364	611	1 976	1 365	423	1 489	1 066	26 年
1 538	1 048	2 436	1 388	814	2 187	1 373	756	2 137	1 381	193	1 427	1 234	27 年
1 447	1 031	2 451	1 420	657	2 115	1 458	615	2 025	1 410	168	1 437	1 269	28 年
1 569	809	2 362	1 553	547	2 017	1 470	387	1 910	1 523	29	1 320	1 291	29 年
1 615	676	2 239	1 563	477	2 009	1 532	423	1 905	1 482	△ 47	1 339	1 386	30 年
1 566	586	2 118	1 532	137	1 867	1 730	259	1 869	1 610	△ 97	1 303	1 400	令和 元年
1 615	432	1 973	1 541	100	1 786	1 686	278	1 878	1 600	△ 126	1 279	1 405	2 年
1 689	167	1 899	1 732	△ 39	1 740	1 779	95	1 751	1 656	△ 247	1 208	1 455	3 年
1 846	△ 142	1 807	1 949	△ 320	1 631	1 951	△ 114	1 724	1 838	△ 520	1 083	1 603	4 年
1 841	△ 137	1 752	1 889	△ 354	1 629	1 983	△ 135	1 801	1 936	△ 679	1 055	1 734	5 年

### 3 社会動態

#### (1) 川崎市の社会動態

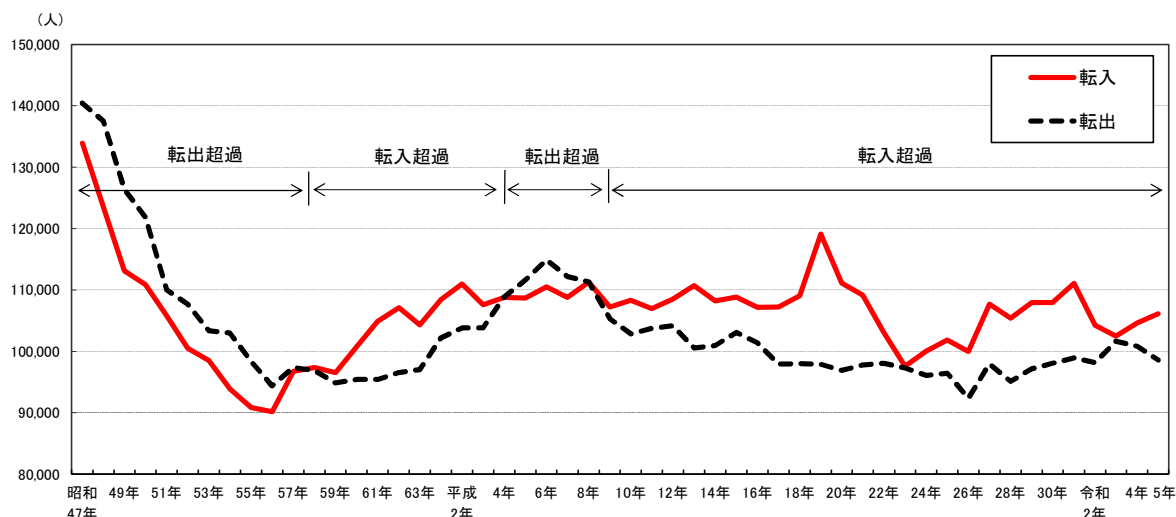
社会動態は、転入が106,140人（対前年1,517人増）、転出が98,584人（同2,256人減）で、転入から転出を差し引いた社会増減は7,556人増（同3,773人増）となりました。また、社会増減は平成9（1997）年以降、27年連続で社会増（転入超過）となりました。

社会動態のうち、市外からの転入は89,169人（対前年1,889人増）で、市外への転出は80,652人（同1,817人減）となったため、市外に対して差引8,517人の転入超過（同3,706人増）となりました。（図4、表6）

表6 社会動態の推移

年次	社会増減 a-b	社会増減率 (%)	転入		転出		年次	社会増減 a-b	社会増減率 (%)	転入		転出	
			a	うち 市外から	b	うち 市外へ				a	うち 市外から	b	うち 市外へ
昭和47年	△ 6 535	△ 0.67	133 916	104 792	140 451	108 941	平成10年	5 479	0.45	108 315	87 750	102 836	82 631
48年	△ 14 062	△ 1.41	123 437	98 736	137 499	110 691	11年	3 221	0.26	106 963	86 336	103 742	83 402
49年	△ 13 283	△ 1.33	113 101	90 533	126 384	102 323	12年	4 365	0.35	108 528	87 846	104 163	83 709
50年	△ 10 933	△ 1.09	110 900	84 599	121 833	93 503	13年	10 143	0.81	110 726	91 080	100 583	81 173
51年	△ 4 246	△ 0.42	105 782	85 872	110 028	89 203	14年	7 267	0.57	108 200	88 254	100 933	81 164
52年	△ 7 196	△ 0.70	100 462	82 270	107 658	87 890	15年	5 761	0.45	108 850	89 334	103 089	83 406
53年	△ 4 836	△ 0.47	98 516	81 214	103 352	85 696	16年	5 812	0.45	107 174	87 497	101 362	81 728
54年	△ 9 134	△ 0.88	93 862	78 174	102 996	86 467	17年	9 274	0.71	107 188	88 009	97 914	78 824
55年	△ 7 507	△ 0.72	90 850	75 345	98 357	82 297	18年	11 049	0.83	109 046	90 248	97 997	79 413
56年	△ 4 183	△ 0.40	90 184	75 963	94 367	80 117	19年	21 208	1.57	119 097	99 132	97 889	78 264
57年	△ 638	△ 0.06	96 762	79 873	97 400	80 854	20年	14 260	1.04	111 132	92 519	96 872	78 445
58年	500	0.05	97 352	79 082	96 852	78 183	21年	11 362	0.82	109 157	90 433	97 795	79 224
59年	1 673	0.16	96 535	77 542	94 862	75 910	22年	5 002	0.35	103 058	85 053	98 056	79 916
60年	5 267	0.49	100 697	80 852	95 430	75 602	23年	279	0.02	97 586	80 051	97 307	79 659
61年	9 476	0.87	104 877	86 452	95 401	76 602	24年	3 957	0.28	100 042	82 344	96 085	77 622
62年	10 559	0.95	107 100	89 702	96 541	79 090	25年	5 482	0.38	101 889	83 675	96 407	74 933
63年	7 291	0.65	104 304	87 509	97 013	80 524	26年	7 601	0.52	99 953	82 894	92 352	73 526
平成元年	6 278	0.55	108 446	90 945	102 168	84 554	27年	9 727	0.67	107 700	88 434	97 973	76 855
2年	7 164	0.62	110 989	92 870	103 825	85 846	28年	10 274	0.70	105 390	87 445	95 116	76 224
3年	3 786	0.32	107 601	90 682	103 815	86 980	29年	10 786	0.72	107 936	89 851	97 150	77 981
4年	△ 78	△ 0.01	108 807	90 567	108 885	90 825	30年	9 872	0.66	107 949	90 280	98 077	78 813
5年	△ 2 935	△ 0.25	108 686	89 108	111 621	92 153	令和元年	12 146	0.80	111 088	92 775	98 942	79 157
6年	△ 4 387	△ 0.37	110 517	88 600	114 904	93 296	2年	6 094	0.40	104 259	86 329	98 165	78 536
7年	△ 3 422	△ 0.28	108 772	86 957	112 194	90 704	3年	848	0.06	102 481	84 169	101 633	81 945
8年	△ 33	△ 0.00	111 293	87 329	111 326	87 703	4年	3 783	0.25	104 623	87 280	100 840	82 469
9年	1 905	0.16	107 221	86 263	105 316	84 666	5年	7 556	0.49	106 140	89 169	98 584	80 652

図4 社会動態の推移

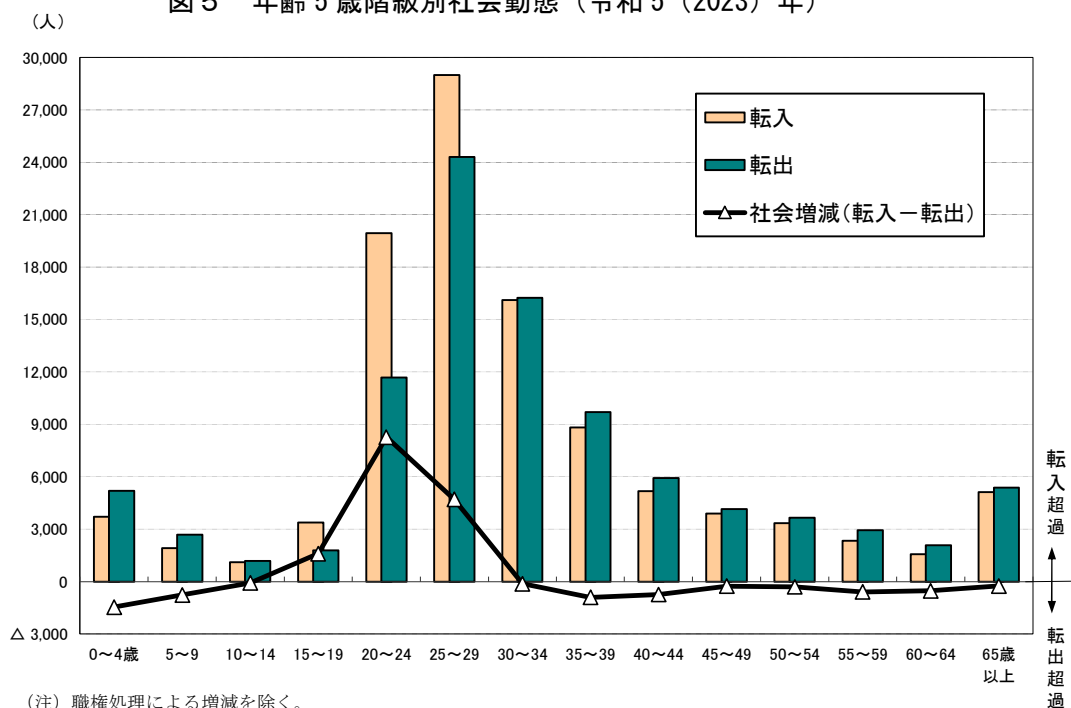


## (2) 年齢5歳階級別社会動態

年齢5歳階級別に社会動態をみると、転入超過数が最も多い年齢階級は「20～24歳」(8,264人)で、次いで「25～29歳」(4,695人)、「15～19歳」(1,595人)と、進学や就職に伴って移動する年齢階級の転入超過が目立っています。

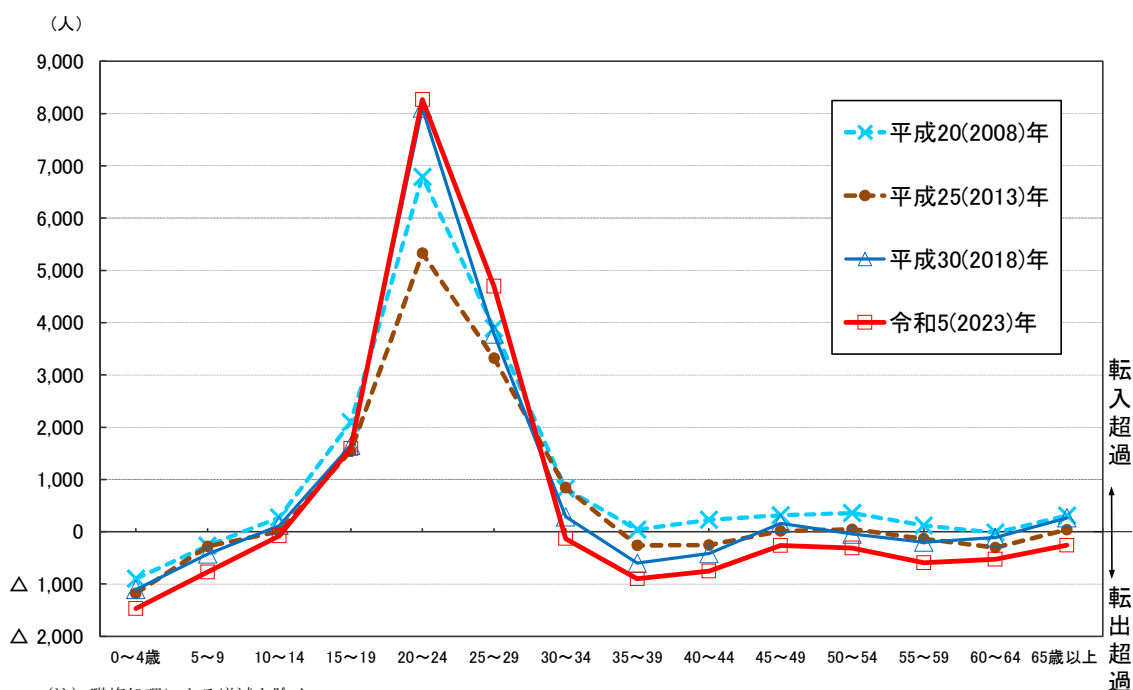
一方、それ以外の年齢階級では、全ての階級で転出超過であり、年齢階級による違いが顕著になっています。なお、転出超過数が最も多い年齢階級は「0～4歳」(1,466人)であり、次いで「35～39歳」(900人)、「5～9歳」(769人)、「40～44歳」(750人)と年少者と主に家庭内に未就学児や小学生の子どもがいると思われる年齢階級の転出が多くなっています。(図5・6、表7)

図5 年齢5歳階級別社会動態 (令和5(2023)年)



(注) 職権処理による増減を除く。

図6 年齢5歳階級別社会増減の推移



(注) 職権処理による増減を除く。

令和2(2020)年以降の年齢5歳階級別の社会増減の推移をみると、いずれの年も進学や就職により移動する「15～19歳」及び「20～24歳」や転勤・転職、婚姻により移動する「25～29歳」の年齢階級における転入超過が顕著になっています。

一方で、「0～4歳」、「5～9歳」、「35～39歳」、「40～44歳」といった年少者と家庭内に未就学児や小学生の子どもがいると思われる年齢階級においては、転出超過が顕著になっています。

多くの年齢階級で令和2(2020)年以降は、転入が減少し、転出が増加しましたが、令和4(2022)年以降は転入が増加し、転出が減少しています。(図6、表7)

表7 年齢5歳階級別社会動態の推移

(人)

年齢5歳階級別	平成20(2008)年			平成25(2013)年			平成30(2018)年			令和5(2023)年		
	転入 A	転出 B	差引 A-B	転入 A	転出 B	差引 A-B	転入 A	転出 B	差引 A-B	転入 A	転出 B	差引 A-B
総数	110 432	96 358	14 074	100 990	92 248	8 742	107 074	95 607	11 467	105 357	96 840	8 517
0～4歳	5 458	6 353	△ 895	5 068	6 248	△ 1 180	4 648	5 753	△ 1 105	3 711	5 177	△ 1 466
5～9	2 901	3 163	△ 262	2 471	2 750	△ 279	2 164	2 591	△ 427	1 910	2 679	△ 769
10～14	1 794	1 522	272	1 423	1 417	6	1 247	1 127	120	1 097	1 176	△ 79
15～19	3 999	1 905	2 094	3 463	1 922	1 541	3 621	1 971	1 650	3 376	1 781	1 595
20～24	18 259	11 471	6 788	14 971	9 645	5 326	20 288	12 188	8 100	19 934	11 670	8 264
25～29	24 892	21 001	3 891	22 754	19 431	3 323	25 142	21 360	3 782	29 000	24 305	4 695
30～34	19 337	18 512	825	17 662	16 817	845	17 052	16 765	287	16 113	16 242	△ 129
35～39	11 873	11 831	42	10 877	11 136	△ 259	10 021	10 620	△ 599	8 811	9 711	△ 900
40～44	6 557	6 327	230	6 767	7 019	△ 252	6 131	6 549	△ 418	5 172	5 922	△ 750
45～49	3 851	3 535	316	4 339	4 325	14	4 666	4 505	161	3 889	4 151	△ 262
50～54	2 910	2 552	358	2 921	2 870	51	3 327	3 372	△ 45	3 338	3 647	△ 309
55～59	2 606	2 485	121	2 080	2 213	△ 133	2 173	2 371	△ 198	2 337	2 927	△ 590
60～64	2 027	2 044	△ 17	1 864	2 165	△ 301	1 587	1 697	△ 110	1 553	2 078	△ 525
65歳以上	3 968	3 657	311	4 330	4 290	40	5 007	4 738	269	5 116	5 374	△ 258

(注) 職権処理による増減を除く。

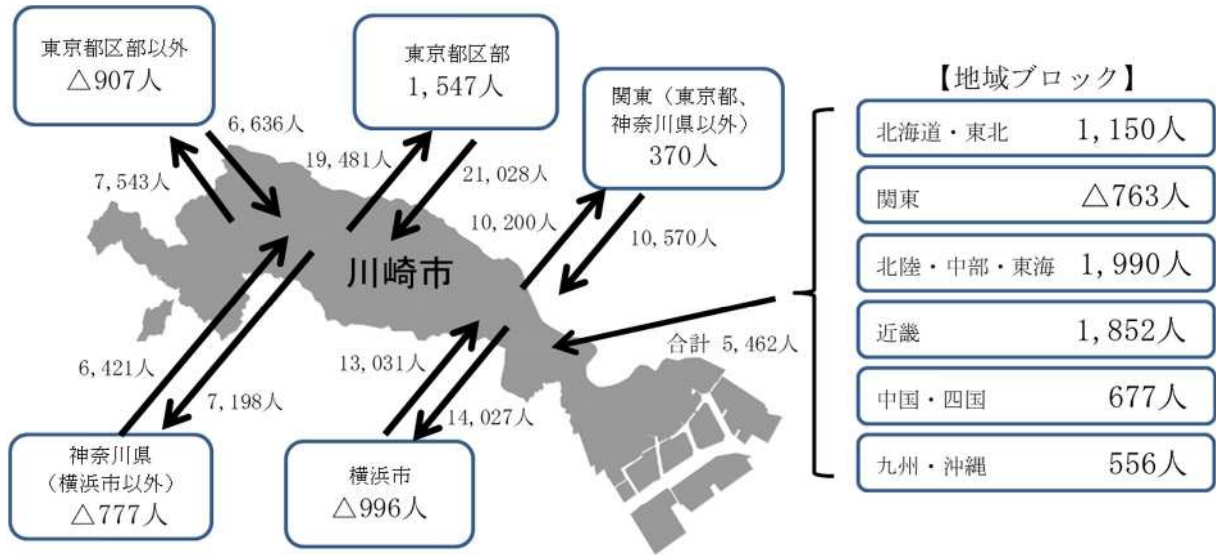
### (3) 転入前・転出後の住所地別移動人口

転入前・転出後の住所地を地域ブロック別にみると、関東以外の全ての地域ブロックに対して、転入超過となりました。

関東のうち東京都及び神奈川県についてみると、東京都区部との関係では1,547人の転入超過、東京都区部以外との関係では907人の転出超過となり、その差引きとして、東京都に対しては、640人の転入超過となりました。また、横浜市との関係では996人、神奈川県(横浜市以外)との関係では777人の転出超過となり、その結果として、神奈川県に対しては、1,773人の転出超過となりました。そのため、東京都、神奈川県以外の関東に対しては、370人の転入超過となりました。

(図7)

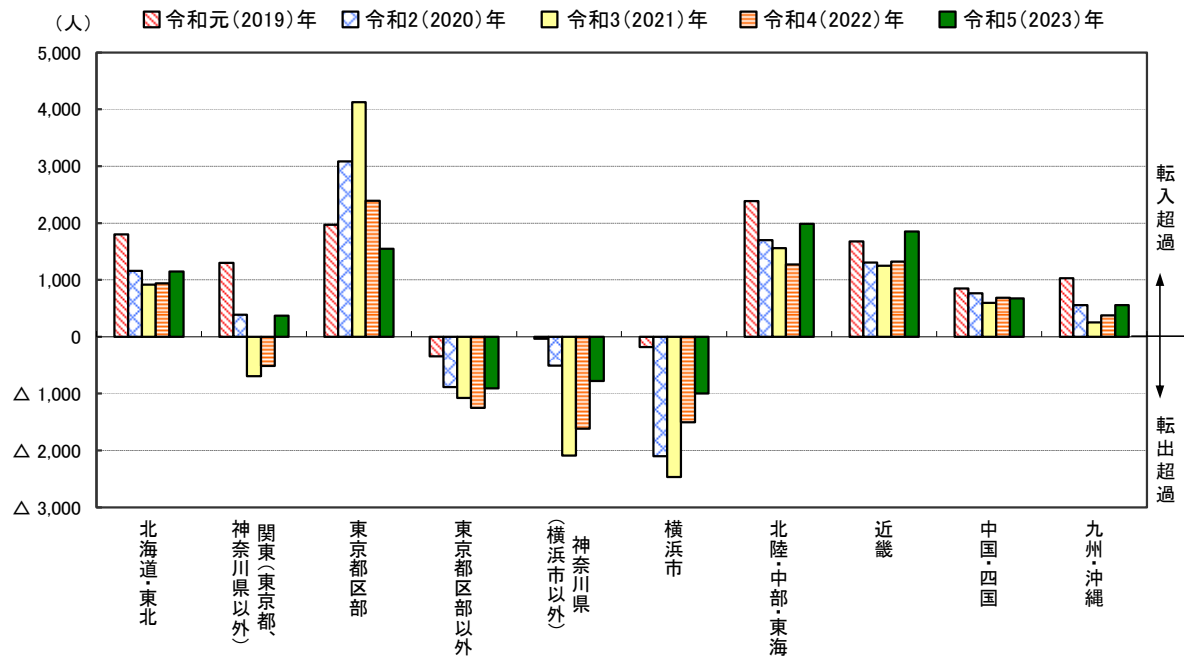
図7 地域ブロック及び東京都、神奈川県との人口動態（令和5（2023）年）



地域ブロック別に令和元（2019）年から令和5（2023）年までの移動人口の推移をみると、北海道・東北、東京都区部、北陸・中部・東海、近畿、中国・四国及び九州・沖縄に対しては転入超過が続いている一方で、東京都区部以外、横浜市及び神奈川県（横浜市以外）に対しては、令和元（2019）年から5年連続で転出超過となりました。

なお、関東（東京都、神奈川県以外）に対しては、令和3（2021）年から2年連続で転出超過となっていました。令和5（2023）年は転入超過に転じました。（図8）

図8 地域ブロック及び東京都、神奈川県との移動人口の推移



転入超過数を転入前・転出後の住所地（都道府県）別にみると、大阪府（695人）、愛知県（666人）、東京都（640人）の順で多くなりました。東京都及び神奈川県の記事町村別でみると、大田区（747人）、世田谷区（632人）、杉並区（218人）の順で多くなっています。

一方、転出超過数を都道府県別にみると、神奈川県（1,773人）、埼玉県（103人）、千葉県（88人）の順になっています。東京都及び神奈川県の記事町村別でみると、町田市（597人）、青葉区（332人）、稲城市（299人）の順で多くなっており、川崎市と隣接する市区への転出超過が目立っています。（図9、表8）

表8 転入前・転出後の住所地（都道府県・東京都及び神奈川県の市区町村）別  
移動人口の順位（令和5年（2023）年）

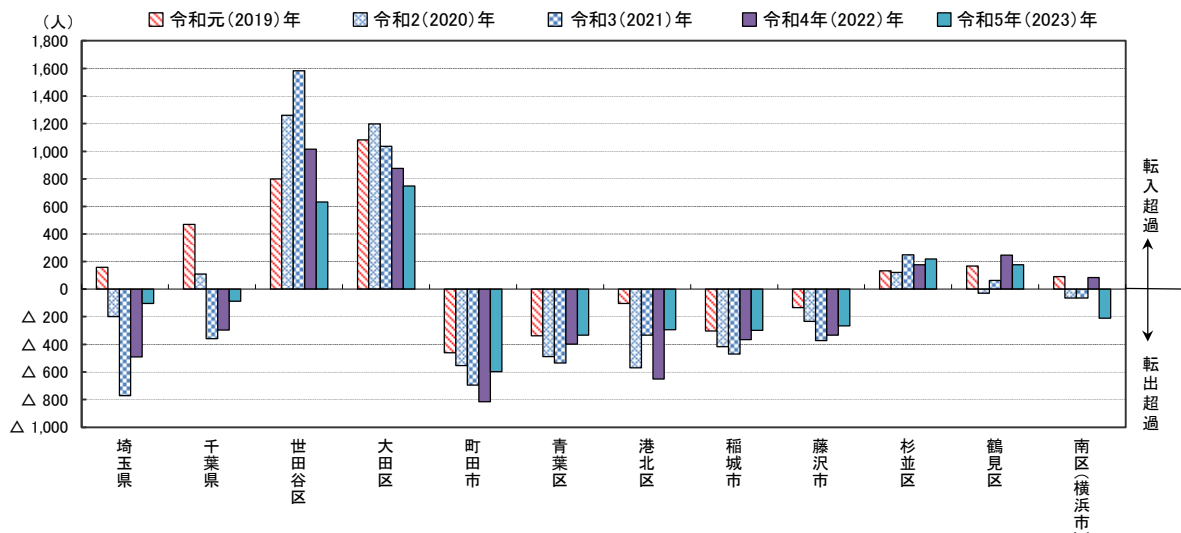
順位	都 道 府 県							
	転入		転出		転入超過		転出超過	
1	東京都	27 664	東京都	27 024	大阪府	695	神奈川県	1 773
2	神奈川県	19 452	神奈川県	21 225	愛知県	666	埼玉県	103
3	千葉県	4 110	千葉県	4 198	東京都	640	千葉県	88
4	埼玉県	3 874	埼玉県	3 977	静岡県	566	沖縄県	3
5	大阪府	2 696	大阪府	2 001	兵庫県	457	-	-
6	愛知県	2 245	愛知県	1 579	宮城県	298	-	-
7	静岡県	1 739	福岡県	1 277	茨城県	283	-	-
8	福岡県	1 438	北海道	1 260	新潟県	261	-	-
9	北海道	1 390	静岡県	1 173	福島県	230	-	-
10	兵庫県	1 340	茨城県	904	広島県	202	-	-

順位	東京都及び神奈川県の市区町村							
	転入		転出		転入超過		転出超過	
1	世田谷区	3 970	世田谷区	3 338	大田区	747	町田市	597
2	大田区	3 502	大田区	2 755	世田谷区	632	青葉区	332
3	鶴見区	2 390	鶴見区	2 213	杉並区	218	稲城市	299
4	港北区	1 907	港北区	2 200	鶴見区	177	港北区	293
5	青葉区	1 696	青葉区	2 028	目黒区	143	藤沢市	265
6	品川区	1 505	町田市	1 761	神奈川区	123	南区（横浜市）	211
7	町田市	1 164	品川区	1 409	江戸川区	97	港区	169
8	目黒区	1 150	都筑区	1 010	品川区	96	茅ヶ崎市	165
9	杉並区	1 093	目黒区	1 007	八王子市	87	緑区（横浜市）	160
10	神奈川区	976	藤沢市	943	金沢区	84	旭区	153

（注）神奈川県は市内移動を除く。

図9 都道府県、東京都及び神奈川県の市区町村との移動人口の推移



【参考】「0～4歳」階級の転入前・転出後の住所地別移動人口

年齢5歳階級別の社会増減で、転出超過数が最も多いのは「0～4歳」の1,466人となりました。

この年齢階級の移動人口を転入超過・転出超過それぞれについて、転入前・転出後の住所地を都道府県別にみると、転入超過となったのは、和歌山県（4人）、岡山県（3人）、秋田県・三重県（2人）、奈良県・佐賀県（1人）の順となりました。これを東京都及び横浜市の市区町村別で見ると、品川区（46人）、大田区（43人）、世田谷区（37人）の順となり、川崎市近隣の東京都区部からの転入超過が目立っています。

また、転出超過について都道府県別にみると、神奈川県（690人）、東京都（281人）、千葉県（154人）の順に多くなりました。これを東京都及び横浜市の市区町村別で見ると、町田市（154人）、稲城市（64人）、青葉区（50人）の順となり、川崎市と隣接する市区への転出超過が目立っています。（表7・9）

表9 「0～4歳」転入前・転出後の住所地（都道府県・東京都及び横浜市の市区町村）別移動人口の順位（令和5（2023）年）

順位	都 道 府 県							
	転入		転出		転入超過		転出超過	
1	東京都	922	神奈川県	1 350	和歌山県	4	神奈川県	690
2	神奈川県	660	東京都	1 203	岡山県	3	東京都	281
3	大阪府	113	千葉県	257	秋田県・三重県	2	千葉県	154
4	千葉県	103	埼玉県	208	-	-	埼玉県	111
5	埼玉県	97	大阪府	119	奈良県・佐賀県	1	福岡県	39
6	愛知県	83	愛知県	88	-	-	兵庫県	27
7	静岡県	42	福岡県	78	-	-	北海道	25
8	福岡県	39	兵庫県	64	-	-	長野県	21
9	兵庫県	37	北海道	59	-	-	茨城県	18
10	北海道・宮城県	34	静岡県	58	-	-	静岡県	16

順位	東京都及び横浜市の市区町村							
	転入		転出		転入超過		転出超過	
1	世田谷区	166	町田市	177	品川区	46	町田市	154
2	大田区	141	青葉区	134	大田区	43	稲城市	64
3	鶴見区	104	世田谷区	129	世田谷区	37	青葉区	50
4	港北区	97	港北区	116	目黒区	29	旭区	43
5	青葉区	84	鶴見区	107	杉並区	22	緑区	39
6	品川区	80	大田区	98	台東区	12	戸塚区	36
7	都筑区	63	稲城市	83	新宿区	11	八王子市	29
8	目黒区	52	都筑区	78	渋谷区	8	府中市	29
9	杉並区	38	戸塚区	56	荒川区・板橋区・葛飾区	5	多摩市	29
10	板橋区	28	旭区	55	-	-	保土ヶ谷区	29

(注1) 神奈川県は市内移動を除く。

(注2) 東京都及び横浜市の市区町村の転出超過の7～10位は同順位。

#### (4) 区別の社会動態

区別の社会動態をみると、令和2(2020)年以来3年ぶりに全ての区において転入超過となりました。増加数は川崎区(2,114人増)が最も多く、次いで高津区(1,258人増)、多摩区(1,241人増)の順となっています。高津区は2年ぶりに転入超過となりました。また、市外移動についても、全ての区で転入超過となっています。麻生区では平成8(1996)年以降、28年連続で転入超過となっています。(図10・11、表10)

図10 区別の移動地域別社会増減(令和5(2023)年)

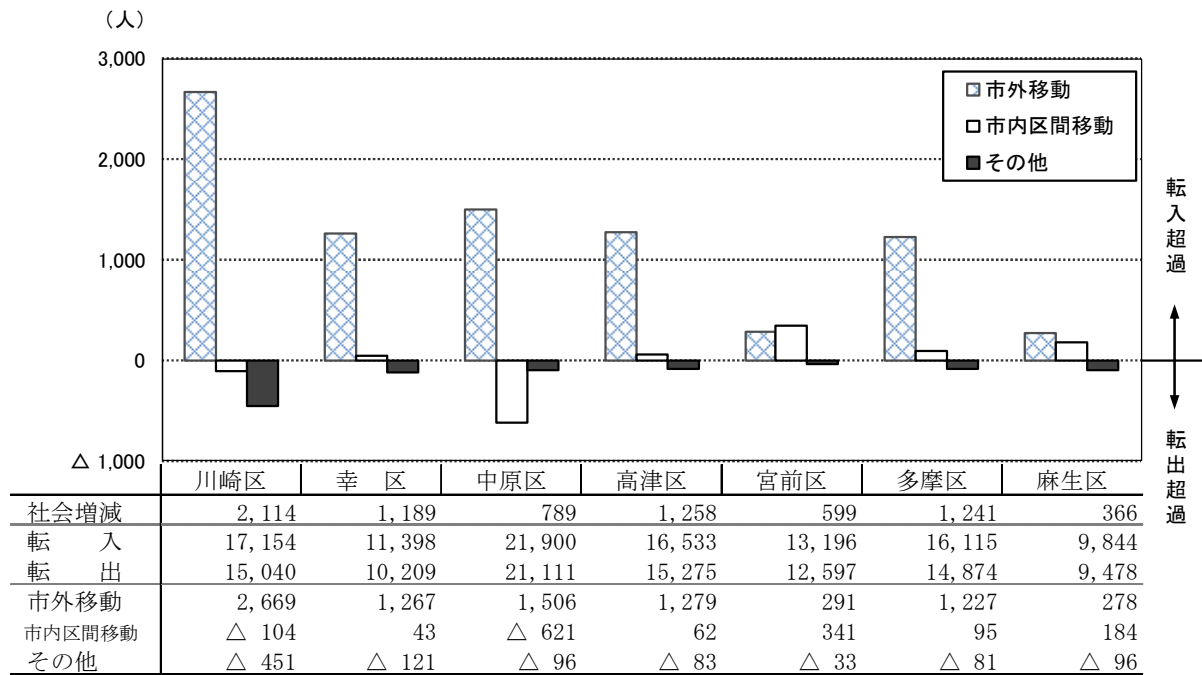


図11 区別社会増減の推移

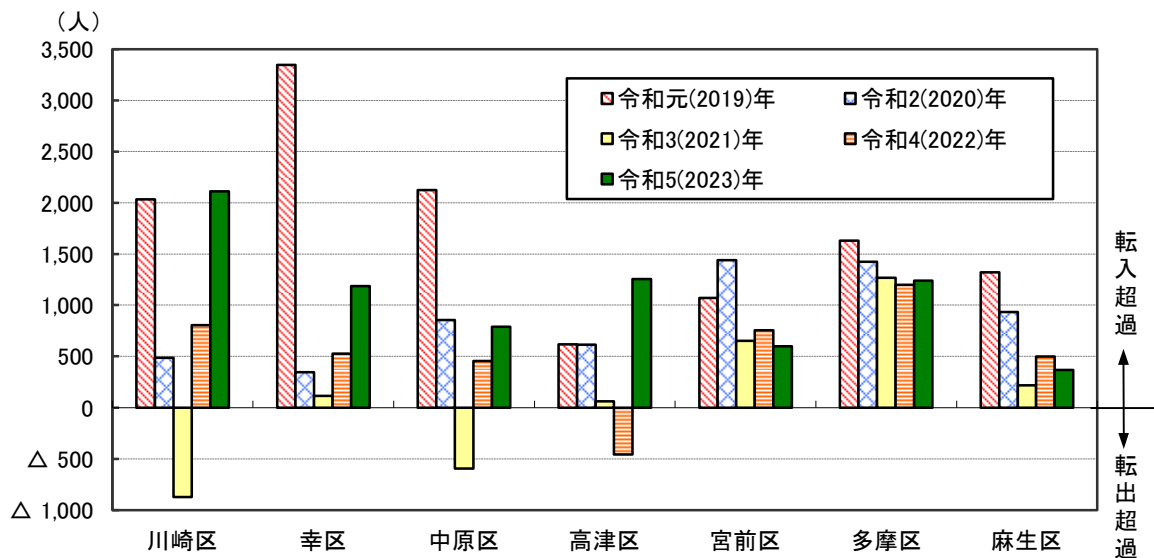




表 10 区別社会増減の推移

(人)

年次	社会増減	社会増減率 (%)	区別社会増減						
			川崎区	幸区	中原区	高津区	宮前区	多摩区	麻生区
昭和47年	△ 6 535	△ 0.67	△ 12 306	△ 5 178	△ 3 452	10 299	—	4 102	—
48年	△ 14 062	△ 1.41	△ 11 884	△ 3 595	△ 6 798	5 844	—	2 371	—
49年	△ 13 283	△ 1.33	△ 7 924	△ 3 899	△ 5 384	2 231	—	1 693	—
50年	△ 10 933	△ 1.09	△ 8 052	△ 2 457	△ 4 448	△ 3 161	—	7 185	—
51年	△ 4 246	△ 0.42	△ 5 221	△ 4 469	△ 4 895	4 191	—	6 148	—
52年	△ 7 196	△ 0.70	△ 4 867	△ 3 843	△ 5 145	4 402	—	2 257	—
53年	△ 4 836	△ 0.47	△ 4 299	△ 3 717	△ 5 163	3 850	—	4 493	—
54年	△ 9 134	△ 0.88	△ 3 918	△ 3 361	△ 4 694	999	—	1 840	—
55年	△ 7 507	△ 0.72	△ 3 052	△ 2 936	△ 4 318	1 855	—	944	—
56年	△ 4 183	△ 0.40	△ 2 127	△ 2 931	△ 2 793	398	—	3 270	—
57年	△ 638	△ 0.06	△ 1 661	△ 1 188	△ 2 898	3 374	—	1 735	—
58年	500	0.05	△ 2 313	△ 1 582	△ 1 475	955	1 392	326	3 197
59年	1 673	0.16	△ 2 561	△ 929	△ 2 062	1 524	2 903	745	2 053
60年	5 267	0.49	△ 528	213	△ 1 192	△ 357	2 105	2 008	3 018
61年	9 476	0.87	△ 211	95	△ 442	1 330	1 857	3 009	3 838
62年	10 559	0.95	△ 316	1 969	△ 1 564	1 582	1 493	4 383	3 012
63年	7 291	0.65	801	777	△ 1 215	559	1 478	3 210	1 681
平成元年	6 278	0.55	758	△ 1 185	432	787	992	2 617	1 877
2年	7 164	0.62	1 382	△ 1 245	△ 402	1 193	2 270	2 236	1 730
3年	3 786	0.32	288	△ 624	45	533	702	1 215	1 627
4年	△ 78	△ 0.01	△ 724	△ 684	△ 21	298	△ 900	1 920	33
5年	△ 2 935	△ 0.25	△ 1 831	△ 668	△ 432	△ 496	△ 734	839	387
6年	△ 4 387	△ 0.37	△ 2 501	△ 1 977	△ 1 394	162	860	27	436
7年	△ 3 422	△ 0.28	△ 1 270	△ 1 751	△ 1 098	651	1 245	△ 1 192	△ 7
8年	△ 33	△ 0.00	△ 1 510	△ 2 113	△ 394	889	2 100	782	213
9年	1 905	0.16	△ 131	△ 1 356	89	418	1 311	240	1 334
10年	5 479	0.45	△ 103	△ 886	1 292	428	1 707	1 064	1 977
11年	3 221	0.26	△ 247	738	△ 641	1 011	△ 425	952	1 833
12年	4 365	0.35	1 406	△ 674	△ 200	2 429	401	△ 665	1 668
13年	10 143	0.81	1 448	876	2 252	2 981	△ 439	1 040	1 985
14年	7 267	0.57	2 005	1 236	831	2 141	△ 506	684	876
15年	5 761	0.45	2 359	1 037	△ 268	1 408	367	△ 196	1 054
16年	5 812	0.45	1 333	837	265	3 241	102	△ 1 028	1 062
17年	9 274	0.71	882	1 936	3 303	623	△ 587	△ 157	3 274
18年	11 049	0.83	2 283	△ 35	2 908	2 987	186	△ 381	3 101
19年	21 208	1.57	4 861	2 545	4 100	3 687	1 650	984	3 381
20年	14 260	1.04	2 444	2 794	4 164	11	1 060	1 415	2 372
21年	11 362	0.82	2 505	1 783	2 268	1 403	1 100	52	2 251
22年	5 002	0.35	1 251	1 210	976	282	959	△ 625	949
23年	279	0.02	△ 369	△ 65	△ 154	635	562	△ 1 053	723
24年	3 957	0.28	950	1 180	19	1 255	709	△ 982	826
25年	5 482	0.38	1 336	514	2 812	173	83	△ 279	843
26年	7 601	0.52	1 799	1 126	2 440	1 213	581	△ 265	707
27年	9 727	0.67	3 176	2 004	2 137	2 073	△ 225	224	338
28年	10 274	0.70	3 019	1 969	1 976	81	1 656	730	843
29年	10 786	0.72	3 698	2 310	1 517	537	1 398	478	848
30年	9 872	0.66	2 235	704	2 880	489	768	1 226	1 570
令和元年	12 146	0.80	2 033	3 345	2 126	618	1 071	1 632	1 321
2年	6 094	0.40	485	345	853	613	1 441	1 425	932
3年	848	0.06	△ 872	113	△ 593	62	651	1 271	216
4年	3 783	0.25	803	527	454	△ 456	754	1 202	499
5年	7 556	0.49	2 114	1 189	789	1 258	599	1 241	366

(注) 昭和57年7月に宮前区は高津区から、麻生区は多摩区から分区した。

市内区間移動は、幸区、高津区、宮前区、多摩区及び麻生区が転入超過となり、川崎区及び中原区では転出超過となりました。市内区間移動の転入超過数が最も多いのは宮前区(341人増)であり、一方、転出超過数が最も多いのは中原区(621人減)となりました。また、市内区間移動数16,188人のうち11,111人(68.6%)が隣接する区へ移動しています。(表11)

表 11 移動前・移動後の住所地別、市内区間移動人口(令和5(2023)年)

(人)

移動前の住所地	移動後の住所地							合計
	川崎区	幸区	中原区	高津区	宮前区	多摩区	麻生区	
川崎区	—	829	291	231	164	177	61	1 753
幸区	795	—	661	248	138	131	52	2 025
中原区	334	735	—	1 301	441	496	163	3 470
高津区	207	222	1 027	—	1 158	603	136	3 353
宮前区	95	77	342	1 013	—	422	212	2 161
多摩区	157	162	390	502	411	—	682	2 304
麻生区	61	43	138	120	190	570	—	1 122
合計	1 649	2 068	2 849	3 415	2 502	2 399	1 306	16 188
転入超過数	△ 104	43	△ 621	62	341	95	184	—

(網掛け部分は、隣接区への移動)

年齢5歳階級別の社会動態を区別にみると、転入超過数が最も多い年齢階級は、全ての区で「20～24歳」となりました。

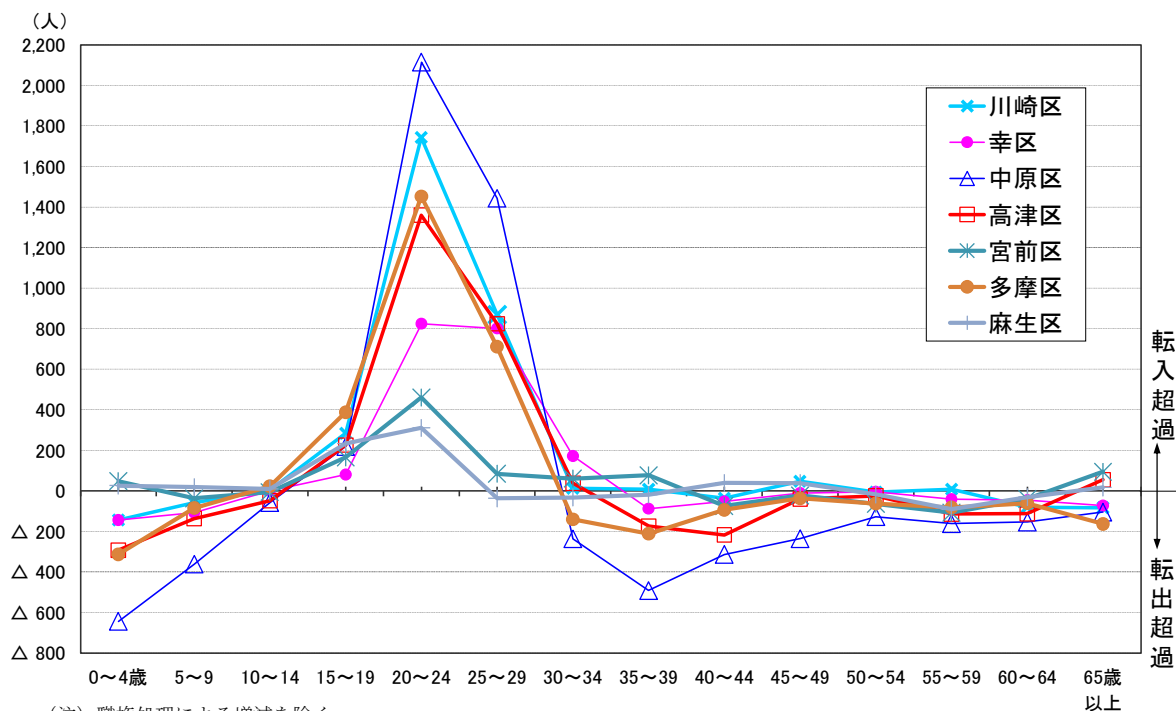
転出超過数が最も多い年齢階級は、川崎区、幸区、中原区、高津区及び多摩区で全市と同様に「0～4歳」、宮前区及び麻生区では「55～59歳」となりました。「0～4歳」の転出超過数が最も多いのは、中原区の644人で、次いで多摩区の313人となっています。また、「55～59歳」の転出超過数が最も多いのは、宮前区の108人となっています。（図12、表12）

表12 区別年齢5歳階級別社会増減（転入－転出）（令和5（2023）年）

年齢5歳階級別	(人)							
	全市	川崎区	幸区	中原区	高津区	宮前区	多摩区	麻生区
総数	8 517	2 565	1 310	885	1 341	632	1 322	462
0～4歳	△ 1 466	△ 145	△ 144	△ 644	△ 293	47	△ 313	26
5～9	△ 769	△ 58	△ 108	△ 362	△ 137	△ 37	△ 85	18
10～14	△ 79	2	-	△ 58	△ 48	△ 7	23	9
15～19	1 595	284	80	219	226	165	388	233
20～24	8 264	1 743	824	2 114	1 360	460	1 452	311
25～29	4 695	869	801	1 443	824	84	711	△ 37
30～34	△ 129	13	172	△ 237	37	60	△ 141	△ 33
35～39	△ 900	8	△ 88	△ 492	△ 174	77	△ 212	△ 19
40～44	△ 750	△ 37	△ 52	△ 314	△ 217	△ 75	△ 94	39
45～49	△ 262	47	△ 11	△ 236	△ 40	△ 23	△ 37	38
50～54	△ 309	△ 6	△ 4	△ 128	△ 25	△ 65	△ 63	△ 18
55～59	△ 590	8	△ 41	△ 162	△ 114	△ 108	△ 82	△ 91
60～64	△ 525	△ 80	△ 46	△ 153	△ 113	△ 40	△ 62	△ 31
65歳以上	△ 258	△ 83	△ 73	△ 105	55	94	△ 163	17

(注) 職権処理による増減を除く。

図12 区別年齢5歳階級別社会増減（令和5（2023）年）



(注) 職権処理による増減を除く。

転入前・転出後の住所地（東京都及び神奈川県の一部区市町村）別移動人口について、区別にみると、いずれの区も、自区と近隣の市区間での転入・転出が多い傾向があります。（表13）

表13 転入前・転出後の住所地（東京都及び神奈川県の一部区市町村）別  
移動人口の順位（区別）（令和5（2023）年）

順位	川崎区			
	転入	転出	転入超過	転出超過
1	大田区 1 025	鶴見区 938	大田区 227	墨田区 69
2	鶴見区 968	大田区 798	横須賀市 42	世田谷区 46
3	品川区 235	品川区 211	八王子市 31	藤沢市 41
順位	幸区			
	転入	転出	転入超過	転出超過
1	鶴見区 621	鶴見区 571	大田区 251	保土ヶ谷区 34
2	大田区 598	大田区 347	金沢区 62	戸塚区 33
3	品川区 226	港北区 239	品川区 59	旭区 28
順位	中原区			
	転入	転出	転入超過	転出超過
1	港北区 772	港北区 1 010	杉並区 69	港北区 238
2	大田区 755	大田区 725	江戸川区 68	都筑区 96
3	世田谷区 723	世田谷区 719	目黒区 59	藤沢市 88
順位	高津区			
	転入	転出	転入超過	転出超過
1	世田谷区 1 029	世田谷区 775	世田谷区 254	町田市 83
2	大田区 460	青葉区 393	大田区 117	青葉区 66
3	青葉区 327	大田区 343	鶴見区 61	都筑区 62
順位	宮前区			
	転入	転出	転入超過	転出超過
1	世田谷区 744	青葉区 851	世田谷区 140	青葉区 206
2	青葉区 645	世田谷区 604	目黒区 83	町田市 93
3	大田区 282	都筑区 265	大田区 38	緑区（横浜市） 55
順位	多摩区			
	転入	転出	転入超過	転出超過
1	世田谷区 765	世田谷区 585	世田谷区 180	稲城市 210
2	大田区 277	町田市 438	大田区 85	町田市 163
3	町田市 275	稲城市 392	杉並区 56	江東区 61
順位	麻生区			
	転入	転出	転入超過	転出超過
1	世田谷区 444	町田市 584	世田谷区 78	町田市 208
2	町田市 376	世田谷区 366	青葉区 62	南区（相模原市） 116
3	青葉区 274	南区（相模原市） 246	都筑区 53	稲城市 62

（注）市内移動を除く。

# 統計表

## 第 1 表 区 別

区 分	人口増減 (A+B)	自 然 増 減			社 会			
		A (1-2)	出生 1	死亡 2	B (3-4)	転 入		
						計	県外から	県内から
平成26年	11 812	4 211	14 395	10 184	7 601	99 953	64 460	18 434
27年	14 171	4 444	15 015	10 571	9 727	107 700	68 562	19 872
28年	14 441	4 167	14 722	10 555	10 274	105 390	68 046	19 399
29年	13 780	2 994	14 136	11 142	10 786	107 936	69 931	19 920
30年	12 399	2 527	13 816	11 289	9 872	107 949	71 377	18 903
令和元年	13 890	1 744	13 421	11 677	12 146	111 088	72 807	19 968
2 年	7 307	1 213	12 939	11 726	6 094	104 259	67 501	18 828
3 年	692	△ 156	12 279	12 435	848	102 481	65 333	18 836
4 年	1 691	△ 2 092	11 556	13 648	3 783	104 623	68 288	18 992
<b>5 年</b>	<b>5 195</b>	<b>△ 2 361</b>	<b>11 371</b>	<b>13 732</b>	<b>7 556</b>	<b>106 140</b>	<b>69 717</b>	<b>19 452</b>
男	2 742	△ 1 380	5 914	7 294	4 122	56 941	37 877	10 213
女	2 453	△ 981	5 457	6 438	3 434	49 199	31 840	9 239
1 月	△ 769	△ 518	992	1 510	△ 251	6 747	4 299	1 258
2 月	△ 749	△ 297	839	1 136	△ 452	7 418	4 603	1 447
3 月	2 642	△ 315	923	1 238	2 957	18 204	13 722	2 594
4 月	2 125	△ 159	792	951	2 284	11 063	7 968	1 668
5 月	948	△ 84	989	1 073	1 032	8 664	5 492	1 672
6 月	180	△ 41	997	1 038	221	7 903	4 955	1 571
7 月	198	△ 80	996	1 076	278	7 817	5 022	1 525
8 月	490	△ 142	1 047	1 189	632	8 168	5 128	1 647
9 月	23	△ 181	909	1 090	204	7 385	4 769	1 428
10月	404	△ 146	1 049	1 195	550	8 136	5 190	1 534
11月	△ 66	△ 174	933	1 107	108	7 126	4 184	1 532
12月	△ 231	△ 224	905	1 129	△ 7	7 509	4 385	1 576
<b>川崎区</b>	<b>811</b>	<b>△ 1 303</b>	<b>1 372</b>	<b>2 675</b>	<b>2 114</b>	<b>17 154</b>	<b>11 764</b>	<b>3 569</b>
男	663	△ 802	694	1 496	1 465	10 439	7 262	2 137
女	148	△ 501	678	1 179	649	6 715	4 502	1 432
<b>幸 区</b>	<b>968</b>	<b>△ 221</b>	<b>1 453</b>	<b>1 674</b>	<b>1 189</b>	<b>11 398</b>	<b>6 672</b>	<b>2 575</b>
男	565	△ 165	734	899	730	6 306	3 772	1 387
女	403	△ 56	719	775	459	5 092	2 900	1 188
<b>中原区</b>	<b>1 257</b>	<b>468</b>	<b>2 309</b>	<b>1 841</b>	<b>789</b>	<b>21 900</b>	<b>14 729</b>	<b>4 192</b>
男	579	231	1 204	973	348	11 500	7 766	2 155
女	678	237	1 105	868	441	10 400	6 963	2 037
<b>高津区</b>	<b>1 121</b>	<b>△ 137</b>	<b>1 752</b>	<b>1 889</b>	<b>1 258</b>	<b>16 533</b>	<b>10 503</b>	<b>2 500</b>
男	616	△ 65	921	986	681	8 631	5 568	1 298
女	505	△ 72	831	903	577	7 902	4 935	1 202
<b>宮前区</b>	<b>245</b>	<b>△ 354</b>	<b>1 629</b>	<b>1 983</b>	<b>599</b>	<b>13 196</b>	<b>8 178</b>	<b>2 400</b>
男	△ 15	△ 152	862	1 014	137	6 671	4 225	1 126
女	260	△ 202	767	969	462	6 525	3 953	1 274
<b>多摩区</b>	<b>1 106</b>	<b>△ 135</b>	<b>1 801</b>	<b>1 936</b>	<b>1 241</b>	<b>16 115</b>	<b>11 168</b>	<b>2 458</b>
男	568	△ 82	935	1 017	650	8 459	5 916	1 268
女	538	△ 53	866	919	591	7 656	5 252	1 190
<b>麻生区</b>	<b>△ 313</b>	<b>△ 679</b>	<b>1 055</b>	<b>1 734</b>	<b>366</b>	<b>9 844</b>	<b>6 703</b>	<b>1 758</b>
男	△ 234	△ 345	564	909	111	4 935	3 368	842
女	△ 79	△ 334	491	825	255	4 909	3 335	916

(注1) 「その他」とは、職権処理である。

(注2) 「県外から」「県外へ」には、転入前又は転出後の住所地が国外・不明を含む。

## 第 2 表 市 内

転入前 または 転出後の 住所地	全 市			川 崎 区			幸 区			中 原 区		
	転入	転出	差引	転入	転出	差引	転入	転出	差引	転入	転出	差引
	A	B	A-B	A	B	A-B	A	B	A-B	A	B	A-B
<b>全 市</b>	<b>16 188</b>	<b>16 188</b>	<b>-</b>	<b>1 649</b>	<b>1 753</b>	<b>△ 104</b>	<b>2 068</b>	<b>2 025</b>	<b>43</b>	<b>2 849</b>	<b>3 470</b>	<b>△ 621</b>
川崎区	1 753	1 649	104	-	-	-	829	795	34	291	334	△ 43
幸 区	2 025	2 068	△ 43	795	829	△ 34	-	-	-	661	735	△ 74
中原区	3 470	2 849	621	334	291	43	735	661	74	-	-	-
高津区	3 353	3 415	△ 62	207	231	△ 24	222	248	△ 26	1 027	1 301	△ 274
宮前区	2 161	2 502	△ 341	95	164	△ 69	77	138	△ 61	342	441	△ 99
多摩区	2 304	2 399	△ 95	157	177	△ 20	162	131	31	390	496	△ 106
麻生区	1 122	1 306	△ 184	61	61	-	43	52	△ 9	138	163	△ 25

(注) 本表は、表側各区から表頭各区への転入人口及び表頭各区から表側各区への転出人口並びにその差引き人口を表章したものである。

# 月 別 人 口 動 態

増		減					区 分
3		4					
市内他区から	その他	計	県外へ	県内へ	市内他区へ	その他	
16 225	834	92 352	55 479	18 047	16 225	2 601	平成26年
18 337	929	97 973	57 402	19 453	18 337	2 781	27年
17 023	922	95 116	57 478	18 746	17 023	1 869	28年
17 195	890	97 150	58 950	19 031	17 195	1 974	29年
16 794	875	98 077	58 737	20 076	16 794	2 470	30年
17 494	819	98 942	58 977	20 180	17 494	2 291	令和元年
16 837	1 093	98 165	57 104	21 432	16 837	2 792	2 年
17 329	983	101 633	58 554	23 391	17 329	2 359	3 年
16 550	793	100 840	60 355	22 114	16 550	1 821	4 年
<b>16 188</b>	<b>783</b>	<b>98 584</b>	<b>59 427</b>	<b>21 225</b>	<b>16 188</b>	<b>1 744</b>	<b>5 年</b>
8 420	431	52 819	32 209	11 136	8 420	1 054	男
7 768	352	45 765	27 218	10 089	7 768	690	女
1 123	67	6 998	4 150	1 564	1 123	161	1 月
1 286	82	7 870	4 665	1 796	1 286	123	2 月
1 813	75	15 247	10 198	3 090	1 813	146	3 月
1 349	78	8 779	5 300	1 920	1 349	210	4 月
1 421	79	7 632	4 408	1 624	1 421	179	5 月
1 334	43	7 682	4 594	1 643	1 334	111	6 月
1 199	71	7 539	4 622	1 614	1 199	104	7 月
1 325	68	7 536	4 368	1 666	1 325	177	8 月
1 138	50	7 181	4 456	1 480	1 138	107	9 月
1 347	65	7 586	4 455	1 658	1 347	126	10月
1 359	51	7 018	3 934	1 565	1 359	160	11月
1 494	54	7 516	4 277	1 605	1 494	140	12月
<b>1 649</b>	<b>172</b>	<b>15 040</b>	<b>9 014</b>	<b>3 650</b>	<b>1 753</b>	<b>623</b>	<b>川崎区</b>
937	103	8 974	5 540	2 069	980	385	男
712	69	6 066	3 474	1 581	773	238	女
<b>2 068</b>	<b>83</b>	<b>10 209</b>	<b>5 286</b>	<b>2 694</b>	<b>2 025</b>	<b>204</b>	<b>幸 区</b>
1 108	39	5 576	3 000	1 425	1 039	112	男
960	44	4 633	2 286	1 269	986	92	女
<b>2 849</b>	<b>130</b>	<b>21 111</b>	<b>12 566</b>	<b>4 849</b>	<b>3 470</b>	<b>226</b>	<b>中原区</b>
1 509	70	11 152	6 705	2 519	1 793	135	男
1 340	60	9 959	5 861	2 330	1 677	91	女
<b>3 415</b>	<b>115</b>	<b>15 275</b>	<b>8 840</b>	<b>2 884</b>	<b>3 353</b>	<b>198</b>	<b>高津区</b>
1 708	57	7 950	4 596	1 483	1 745	126	男
1 707	58	7 325	4 244	1 401	1 608	72	女
<b>2 502</b>	<b>116</b>	<b>12 597</b>	<b>7 379</b>	<b>2 908</b>	<b>2 161</b>	<b>149</b>	<b>宮前区</b>
1 250	70	6 534	3 877	1 471	1 093	93	男
1 252	46	6 063	3 502	1 437	1 068	56	女
<b>2 399</b>	<b>90</b>	<b>14 874</b>	<b>10 003</b>	<b>2 396</b>	<b>2 304</b>	<b>171</b>	<b>多摩区</b>
1 230	45	7 809	5 259	1 255	1 201	94	男
1 169	45	7 065	4 744	1 141	1 103	77	女
<b>1 306</b>	<b>77</b>	<b>9 478</b>	<b>6 339</b>	<b>1 844</b>	<b>1 122</b>	<b>173</b>	<b>麻生区</b>
678	47	4 824	3 232	914	569	109	男
628	30	4 654	3 107	930	553	64	女

# 区 間 移 動 人 口

高 津 区			宮 前 区			多 摩 区			麻 生 区			転入前 または 転出後の 住所地
転入	転出	差引	転入	転出	差引	転入	転出	差引	転入	転出	差引	
A	B	A-B	A	B	A-B	A	B	A-B	A	B	A-B	
<b>3 415</b>	<b>3 353</b>	<b>62</b>	<b>2 502</b>	<b>2 161</b>	<b>341</b>	<b>2 399</b>	<b>2 304</b>	<b>95</b>	<b>1 306</b>	<b>1 122</b>	<b>184</b>	<b>全 市</b>
231	207	24	164	95	69	177	157	20	61	61	-	川崎区
248	222	26	138	77	61	131	162	△ 31	52	43	9	幸 区
1 301	1 027	274	441	342	99	496	390	106	163	138	25	中原区
-	-	-	1 158	1 013	145	603	502	101	136	120	16	高津区
1 013	1 158	△ 145	-	-	-	422	411	11	212	190	22	宮前区
502	603	△ 101	411	422	△ 11	-	-	-	682	570	112	多摩区
120	136	△ 16	190	212	△ 22	570	682	△ 112	-	-	-	麻生区

### 第 3 表 区 別 人 口

区、男女別	人口増減 (A+B)	自 然 増 減			社 会				
		A (1-2)	出生 1	死亡 2	B (3-4)	転 入			
						計	県外から	県内から	
<b>全 市</b>	<b>4 109</b>	<b>213</b>	<b>328</b>	<b>115</b>	<b>3 896</b>	<b>14 121</b>	<b>11 156</b>	<b>1 857</b>	
男	2 430	109	174	65	2 321	7 908	6 270	1 053	
女	1 679	104	154	50	1 575	6 213	4 886	804	
<b>川崎区</b>	<b>1 630</b>	<b>65</b>	<b>119</b>	<b>54</b>	<b>1 565</b>	<b>4 496</b>	<b>3 637</b>	<b>636</b>	
男	1 014	34	62	28	980	2 586	2 108	367	
女	616	31	57	26	585	1 910	1 529	269	
<b>幸 区</b>	<b>494</b>	<b>38</b>	<b>55</b>	<b>17</b>	<b>456</b>	<b>1 627</b>	<b>1 119</b>	<b>306</b>	
男	277	14	27	13	263	877	612	167	
女	217	24	28	4	193	750	507	139	
<b>中原区</b>	<b>320</b>	<b>21</b>	<b>33</b>	<b>12</b>	<b>299</b>	<b>2 118</b>	<b>1 729</b>	<b>232</b>	
男	160	16	23	7	144	1 127	918	129	
女	160	5	10	5	155	991	811	103	
<b>高津区</b>	<b>527</b>	<b>29</b>	<b>37</b>	<b>8</b>	<b>498</b>	<b>1 748</b>	<b>1 359</b>	<b>195</b>	
男	310	15	19	4	295	993	759	127	
女	217	14	18	4	203	755	600	68	
<b>宮前区</b>	<b>397</b>	<b>11</b>	<b>25</b>	<b>14</b>	<b>386</b>	<b>1 326</b>	<b>1 039</b>	<b>160</b>	
男	231	5	13	8	226	760	611	82	
女	166	6	12	6	160	566	428	78	
<b>多摩区</b>	<b>380</b>	<b>35</b>	<b>42</b>	<b>7</b>	<b>345</b>	<b>1 703</b>	<b>1 378</b>	<b>190</b>	
男	230	17	21	4	213	942	757	110	
女	150	18	21	3	132	761	621	80	
<b>麻生区</b>	<b>361</b>	<b>14</b>	<b>17</b>	<b>3</b>	<b>347</b>	<b>1 103</b>	<b>895</b>	<b>138</b>	
男	208	8	9	1	200	623	505	71	
女	153	6	8	2	147	480	390	67	

(注1) 「その他」とは、職権処理である。

(注2) 「県外から」「県外へ」には、転入前又は転出後の住所地が国外・不明を含む。

### 第 4 表 全 国 6 ブ ロ ッ ク

地 域 別	全 市					川 崎 区									
	転入A		転出B		差引 A-B	構成比		転入A		転出B		差引 A-B	構成比		
	男	女	男	女		転入	転出	男	女	男	女		転入	転出	
<b>総数</b>	<b>48 090</b>	<b>41 079</b>	<b>43 345</b>	<b>37 307</b>	<b>8 517</b>	<b>100.0</b>	<b>100.0</b>	<b>9 399</b>	<b>5 934</b>	<b>7 609</b>	<b>5 055</b>	<b>2 669</b>	<b>100.0</b>	<b>100.0</b>	
北海道・東北	2 359	2 036	1 907	1 338	1 150	4.9	4.0	454	286	381	148	211	4.8	4.2	
関東	30 664	27 022	30 753	27 696	△ 763	64.7	72.5	5 468	3 557	5 312	3 785	△ 72	58.9	71.8	
東京都	14 361	13 303	13 919	13 105	640	31.0	33.5	1 969	1 410	1 987	1 392	-	22.0	26.7	
区部	10 899	10 129	10 057	9 424	1 547	23.6	24.2	1 629	1 213	1 686	1 188	△ 32	18.5	22.7	
神奈川県	10 213	9 239	11 136	10 089	△ 1 773	21.8	26.3	2 137	1 432	2 069	1 581	△ 81	23.3	28.8	
横浜市	6 911	6 120	7 377	6 650	△ 996	14.6	17.4	1 510	1 054	1 527	1 186	△ 149	16.7	21.4	
北陸・中部・東海	3 832	3 097	2 835	2 104	1 990	7.8	6.1	724	334	473	253	332	6.9	5.7	
近畿	3 255	2 592	2 293	1 702	1 852	6.6	5.0	675	368	368	219	456	6.8	4.6	
中国・四国	1 340	985	1 042	606	677	2.6	2.0	300	151	251	90	110	2.9	2.7	
九州・沖縄	2 001	1 612	1 747	1 310	556	4.1	3.8	501	297	357	174	267	5.2	4.2	
国外・不明	4 639	3 735	2 768	2 551	3 055	9.4	6.6	1 277	941	467	386	1 365	14.5	6.7	

地 域 別	高 津 区					宮 前 区									
	転入A		転出B		差引 A-B	構成比		転入A		転出B		差引 A-B	構成比		
	男	女	男	女		転入	転出	男	女	男	女		転入	転出	
<b>総数</b>	<b>6 866</b>	<b>6 137</b>	<b>6 079</b>	<b>5 645</b>	<b>1 279</b>	<b>100.0</b>	<b>100.0</b>	<b>5 351</b>	<b>5 227</b>	<b>5 348</b>	<b>4 939</b>	<b>291</b>	<b>100.0</b>	<b>100.0</b>	
北海道・東北	358	327	273	227	185	5.3	4.3	274	259	247	173	113	5.0	4.1	
関東	4 494	4 097	4 277	4 117	197	66.1	71.6	3 349	3 422	3 668	3 559	△ 456	64.0	70.3	
東京都	2 345	2 214	2 011	2 039	509	35.1	34.5	1 620	1 648	1 596	1 609	63	30.9	31.2	
区部	1 897	1 805	1 539	1 576	587	28.5	26.6	1 287	1 331	1 184	1 247	187	24.7	23.6	
神奈川県	1 298	1 202	1 483	1 401	△ 384	19.2	24.6	1 126	1 274	1 471	1 437	△ 508	22.7	28.3	
横浜市	890	824	970	912	△ 168	13.2	16.1	839	915	1 020	1 020	△ 286	16.6	19.8	
北陸・中部・東海	552	501	414	349	290	8.1	6.5	422	385	370	290	147	7.6	6.4	
近畿	503	427	340	257	333	7.2	5.1	365	343	355	293	60	6.7	6.3	
中国・四国	165	121	151	113	22	2.2	2.3	124	112	118	77	41	2.2	1.9	
九州・沖縄	277	229	267	236	3	3.9	4.3	184	200	183	155	46	3.6	3.3	
国外・不明	517	435	357	346	249	7.3	6.0	633	506	407	392	340	10.8	7.8	

(注) 神奈川県は市内移動を除く。

# 動態（外国人住民）

増		減					区、男女別
3		4					
市内他区から	その他	計	県外へ	県内へ	市内他区へ	その他	
<b>1 036</b>	<b>72</b>	<b>10 225</b>	<b>6 327</b>	<b>1 420</b>	<b>1 036</b>	<b>1 442</b>	<b>全市</b>
544	41	5 587	3 453	781	544	809	男
492	31	4 638	2 874	639	492	633	女
<b>202</b>	<b>21</b>	<b>2 931</b>	<b>1 780</b>	<b>473</b>	<b>192</b>	<b>486</b>	<b>川崎区</b>
98	13	1 606	1 001	259	88	258	男
104	8	1 325	779	214	104	228	女
<b>191</b>	<b>11</b>	<b>1 171</b>	<b>630</b>	<b>183</b>	<b>187</b>	<b>171</b>	<b>幸区</b>
93	5	614	347	93	86	88	男
98	6	557	283	90	101	83	女
<b>146</b>	<b>11</b>	<b>1 819</b>	<b>1 193</b>	<b>251</b>	<b>195</b>	<b>180</b>	<b>中原区</b>
73	7	983	629	140	108	106	男
73	4	836	564	111	87	74	女
<b>187</b>	<b>7</b>	<b>1 250</b>	<b>785</b>	<b>147</b>	<b>147</b>	<b>171</b>	<b>高津区</b>
103	4	698	429	86	80	103	男
84	3	552	356	61	67	68	女
<b>118</b>	<b>9</b>	<b>940</b>	<b>551</b>	<b>130</b>	<b>119</b>	<b>140</b>	<b>宮前区</b>
62	5	534	303	78	67	86	男
56	4	406	248	52	52	54	女
<b>125</b>	<b>10</b>	<b>1 358</b>	<b>917</b>	<b>154</b>	<b>134</b>	<b>153</b>	<b>多摩区</b>
71	4	729	487	75	82	85	男
54	6	629	430	79	52	68	女
<b>67</b>	<b>3</b>	<b>756</b>	<b>471</b>	<b>82</b>	<b>62</b>	<b>141</b>	<b>麻生区</b>
44	3	423	257	50	33	83	男
23	-	333	214	32	29	58	女

## 別移動人口

幸区						中原区								地域別
転入A		転出B		差引 A-B	構成比		転入A		転出B		差引 A-B	構成比		
男	女	男	女		転入	転出	男	女	男	女		転入	転出	
<b>5 159</b>	<b>4 088</b>	<b>4 425</b>	<b>3 555</b>	<b>1 267</b>	<b>100.0</b>	<b>100.0</b>	<b>9 921</b>	<b>9 000</b>	<b>9 224</b>	<b>8 191</b>	<b>1 506</b>	<b>100.0</b>	<b>100.0</b>	<b>総数</b>
237	155	198	144	50	4.2	4.3	429	410	350	262	227	4.4	3.5	北海道・東北
3 435	2 847	3 193	2 653	436	67.9	73.3	6 385	5 955	6 503	6 020	△ 183	65.2	71.9	関東
1 331	1 176	1 154	897	456	27.1	25.7	3 087	2 983	2 940	2 829	301	32.1	33.1	東京都
1 094	997	946	735	410	22.6	21.1	2 556	2 472	2 441	2 377	210	26.6	27.7	区部
1 387	1 188	1 425	1 269	△ 119	27.8	33.8	2 155	2 037	2 519	2 330	△ 657	22.2	27.8	神奈川県
1 055	852	1 014	912	△ 19	20.6	24.1	1 564	1 488	1 804	1 686	△ 438	16.1	20.0	横浜市
363	252	262	167	186	6.7	5.4	835	691	594	436	496	8.1	5.9	北陸・中部・東海
339	213	232	157	163	6.0	4.9	719	666	519	414	452	7.3	5.4	近畿
150	99	78	51	120	2.7	1.6	305	244	217	135	197	2.9	2.0	中国・四国
176	145	181	126	14	3.5	3.8	423	372	394	320	81	4.2	4.1	九州・沖縄
459	377	281	257	298	9.0	6.7	825	662	647	604	236	7.9	7.2	国外・不明

多摩区						麻生区								地域別
転入A		転出B		差引 A-B	構成比		転入A		転出B		差引 A-B	構成比		
男	女	男	女		転入	転出	男	女	男	女		転入	転出	
<b>7 184</b>	<b>6 442</b>	<b>6 514</b>	<b>5 885</b>	<b>1 227</b>	<b>100.0</b>	<b>100.0</b>	<b>4 210</b>	<b>4 251</b>	<b>4 146</b>	<b>4 037</b>	<b>278</b>	<b>100.0</b>	<b>100.0</b>	<b>総数</b>
394	365	279	230	250	5.6	4.1	213	234	179	154	114	5.3	4.1	北海道・東北
4 783	4 334	4 790	4 513	△ 186	66.9	75.0	2 750	2 810	3 010	3 049	△ 499	65.7	74.0	関東
2 557	2 377	2 655	2 652	△ 373	36.2	42.8	1 452	1 495	1 576	1 687	△ 316	34.8	39.9	東京都
1 558	1 430	1 467	1 432	89	21.9	23.4	878	881	794	869	96	20.8	20.3	区部
1 268	1 190	1 255	1 141	62	18.0	19.3	842	916	914	930	△ 86	20.8	22.5	神奈川県
605	520	619	543	△ 37	8.3	9.4	448	467	423	391	101	10.8	9.9	横浜市
624	576	441	349	410	8.8	6.4	312	358	281	260	129	7.9	6.6	北陸・中部・東海
416	330	323	240	183	5.5	4.5	238	245	156	122	205	5.7	3.4	近畿
192	162	156	91	107	2.6	2.0	104	96	71	49	80	2.4	1.5	中国・四国
294	224	222	183	113	3.8	3.3	146	145	143	116	32	3.4	3.2	九州・沖縄
481	451	303	279	350	6.8	4.7	447	363	306	287	217	9.6	7.2	国外・不明

### 第 5 表 転入前または転出後の

地 域 別	全 市			川崎区			幸 区			中原区		
	転入 A	転出 B	差引 A-B	転入 A	転出 B	差引 A-B	転入 A	転出 B	差引 A-B	転入 A	転出 B	差引 A-B
<b>A 北海道・東北</b>	<b>4 395</b>	<b>3 245</b>	<b>1 150</b>	<b>740</b>	<b>529</b>	<b>211</b>	<b>392</b>	<b>342</b>	<b>50</b>	<b>839</b>	<b>612</b>	<b>227</b>
1 北海道	1 390	1 260	130	226	190	36	122	140	△ 18	241	220	21
2 青森県	442	270	172	105	59	46	29	22	7	67	54	13
3 岩手県	389	246	143	60	46	14	39	26	13	77	47	30
4 宮城県	1 009	711	298	152	109	43	92	90	2	232	140	92
5 秋田県	240	172	68	49	34	15	15	21	△ 6	41	31	10
6 山形県	305	196	109	47	31	16	24	10	14	62	39	23
7 福島県	620	390	230	101	60	41	71	33	38	119	81	38
<b>B 関東</b>	<b>57 686</b>	<b>58 449</b>	<b>△ 763</b>	<b>9 025</b>	<b>9 097</b>	<b>△ 72</b>	<b>6 282</b>	<b>5 846</b>	<b>436</b>	<b>12 340</b>	<b>12 523</b>	<b>△ 183</b>
8 茨城県	1 187	904	283	207	184	23	148	117	31	244	160	84
9 栃木県	743	609	134	154	124	30	84	50	34	143	117	26
10 群馬県	656	512	144	131	98	33	66	60	6	120	74	46
11 埼玉県	3 874	3 977	△ 103	708	720	△ 12	394	401	△ 7	789	752	37
12 千葉県	4 110	4 198	△ 88	877	942	△ 65	508	473	35	782	802	△ 20
13 東京都	27 664	27 024	640	3 379	3 379	-	2 507	2 051	456	6 070	5 769	301
14 神奈川県	19 452	21 225	△ 1 773	3 569	3 650	△ 81	2 575	2 694	△ 119	4 192	4 849	△ 657
<b>C 北陸・中部・東海</b>	<b>6 929</b>	<b>4 939</b>	<b>1 990</b>	<b>1 058</b>	<b>726</b>	<b>332</b>	<b>615</b>	<b>429</b>	<b>186</b>	<b>1 526</b>	<b>1 030</b>	<b>496</b>
15 新潟県	736	475	261	119	74	45	62	37	25	153	74	79
16 富山県	261	141	120	31	18	13	24	14	10	57	34	23
17 石川県	313	203	110	45	21	24	30	18	12	66	32	34
18 福井県	144	99	45	23	15	8	14	22	△ 8	32	14	18
19 山梨県	423	362	61	58	56	2	22	21	1	107	71	36
20 長野県	706	669	37	77	61	16	58	53	5	160	123	37
21 岐阜県	362	238	124	65	39	26	29	23	6	72	54	18
22 静岡県	1 739	1 173	566	280	172	108	182	124	58	353	239	114
23 愛知県	2 245	1 579	666	360	270	90	194	117	77	526	389	137
<b>D 近畿</b>	<b>5 847</b>	<b>3 995</b>	<b>1 852</b>	<b>1 043</b>	<b>587</b>	<b>456</b>	<b>552</b>	<b>389</b>	<b>163</b>	<b>1 385</b>	<b>933</b>	<b>452</b>
24 三重県	398	222	176	109	42	67	35	19	16	77	38	39
25 滋賀県	324	178	146	63	25	38	57	32	25	75	39	36
26 京都府	679	497	182	106	58	48	54	36	18	185	121	64
27 大阪府	2 696	2 001	695	462	310	152	250	202	48	647	449	198
28 兵庫県	1 340	883	457	217	120	97	111	91	20	314	242	72
29 奈良県	266	150	116	50	19	31	31	6	25	50	35	15
30 和歌山県	144	64	80	36	13	23	14	3	11	37	9	28
<b>E 中国・四国</b>	<b>2 325</b>	<b>1 648</b>	<b>677</b>	<b>451</b>	<b>341</b>	<b>110</b>	<b>249</b>	<b>129</b>	<b>120</b>	<b>549</b>	<b>352</b>	<b>197</b>
31 鳥取県	95	74	21	18	12	6	11	5	6	18	9	9
32 島根県	93	68	25	15	11	4	9	1	8	20	16	4
33 岡山県	404	295	109	72	96	△ 24	55	10	45	95	58	37
34 広島県	758	556	202	136	129	7	86	52	34	193	126	67
35 山口県	302	177	125	80	33	47	20	24	△ 4	77	49	28
36 徳島県	111	78	33	29	10	19	13	10	3	17	14	3
37 香川県	193	128	65	33	14	19	24	11	13	51	32	19
38 愛媛県	238	175	63	53	24	29	17	11	6	51	25	26
39 高知県	131	97	34	15	12	3	14	5	9	27	23	4
<b>F 九州・沖縄</b>	<b>3 613</b>	<b>3 057</b>	<b>556</b>	<b>798</b>	<b>531</b>	<b>267</b>	<b>321</b>	<b>307</b>	<b>14</b>	<b>795</b>	<b>714</b>	<b>81</b>
40 福岡県	1 438	1 277	161	263	187	76	131	122	9	359	332	27
41 佐賀県	147	81	66	29	10	19	10	7	3	40	20	20
42 長崎県	302	223	79	51	33	18	26	14	12	87	62	25
43 熊本県	349	270	79	88	40	48	37	33	4	68	62	6
44 大分県	251	197	54	65	47	18	22	22	-	47	44	3
45 宮崎県	225	178	47	56	32	24	15	22	△ 7	41	36	5
46 鹿児島県	366	293	73	100	56	44	22	25	△ 3	80	65	15
47 沖縄県	535	538	△ 3	146	126	20	58	62	△ 4	73	93	△ 20
<b>G その他</b>	<b>8 374</b>	<b>5 319</b>	<b>3 055</b>	<b>2 218</b>	<b>853</b>	<b>1 365</b>	<b>836</b>	<b>538</b>	<b>298</b>	<b>1 487</b>	<b>1 251</b>	<b>236</b>
48 国外	8 178	5 319	2 859	2 126	853	1 273	816	538	278	1 467	1 251	216
49 不明	196	-	196	92	-	92	20	-	20	20	-	20
<b>H 大都市（再掲）</b>	<b>44 492</b>	<b>42 650</b>	<b>1 842</b>	<b>6 989</b>	<b>6 906</b>	<b>83</b>	<b>4 975</b>	<b>4 509</b>	<b>466</b>	<b>10 430</b>	<b>10 238</b>	<b>192</b>
50 札幌市	731	685	46	90	95	△ 5	71	85	△ 14	136	127	9
51 仙台市	726	518	208	89	82	7	76	70	6	173	95	78
52 さいたま市	855	973	△ 118	143	140	3	92	125	△ 33	215	232	△ 17
53 千葉市	647	739	△ 92	130	183	△ 53	93	104	△ 11	128	148	△ 20
54 東京都区部	21 028	19 481	1 547	2 842	2 874	△ 32	2 091	1 681	410	5 028	4 818	210
55 横浜市	13 031	14 027	△ 996	2 564	2 713	△ 149	1 907	1 926	△ 19	3 052	3 490	△ 438
56 相模原市	1 359	1 763	△ 404	138	163	△ 25	72	122	△ 50	196	224	△ 28
57 新潟市	303	190	113	44	34	10	27	14	13	62	32	30
58 静岡市	382	242	140	55	37	18	53	17	36	75	65	10
59 浜松市	283	143	140	33	7	26	21	15	6	75	39	36
60 名古屋市	1 157	868	289	177	130	47	85	72	13	296	227	69
61 京都市	477	348	129	79	45	34	37	19	18	121	75	46
62 大阪市	1 142	830	312	212	139	73	113	74	39	275	182	93
63 堺市	147	128	19	22	26	△ 4	19	23	△ 4	33	21	12
64 神戸市	452	310	142	81	50	31	36	32	4	104	88	16
65 岡山市	197	96	101	26	18	8	23	-	23	59	20	39
66 広島市	400	273	127	56	32	24	40	21	19	102	65	37
67 北九州市	224	161	63	52	28	24	14	20	△ 6	56	37	19
68 福岡市	769	719	50	118	88	30	79	69	10	208	219	△ 11
69 熊本市	182	156	26	38	22	16	26	20	6	36	34	2

(注) 神奈川県は市内移動を除く。



# 住所地別移動人口（都道府県）

高津区			宮前区			多摩区			麻生区			地域別
転入 A	転出 B	差引 A-B	転入 A	転出 B	差引 A-B	転入 A	転出 B	差引 A-B	転入 A	転出 B	差引 A-B	
<b>685</b>	<b>500</b>	<b>185</b>	<b>533</b>	<b>420</b>	<b>113</b>	<b>759</b>	<b>509</b>	<b>250</b>	<b>447</b>	<b>333</b>	<b>114</b>	<b>A 北海道・東北</b>
213	207	6	212	186	26	229	175	54	147	142	5	1 北海道
45	26	19	59	28	31	89	50	39	48	31	17	2 青森県
65	27	38	27	27	-	75	45	30	46	28	18	3 岩手県
183	115	68	122	95	27	141	105	36	87	57	30	4 宮城県
34	23	11	30	19	11	44	31	13	27	13	14	5 秋田県
38	41	△ 3	28	20	8	70	35	35	36	20	16	6 山形県
107	61	46	55	45	10	111	68	43	56	42	14	7 福島県
<b>8 591</b>	<b>8 394</b>	<b>197</b>	<b>6 771</b>	<b>7 227</b>	<b>△ 456</b>	<b>9 117</b>	<b>9 303</b>	<b>△ 186</b>	<b>5 560</b>	<b>6 059</b>	<b>△ 499</b>	<b>B 関東</b>
175	113	62	113	96	17	190	133	57	110	101	9	8 茨城県
117	91	26	89	74	15	95	95	-	61	58	3	9 栃木県
91	77	14	57	76	△ 19	125	75	50	66	52	14	10 群馬県
556	575	△ 19	404	435	△ 31	707	693	14	316	401	△ 85	11 埼玉県
593	604	△ 11	440	433	7	608	604	4	302	340	△ 38	12 千葉県
4 559	4 050	509	3 268	3 205	63	4 934	5 307	△ 373	2 947	3 263	△ 316	13 東京都
2 500	2 884	△ 384	2 400	2 908	△ 508	2 458	2 396	62	1 758	1 844	△ 86	14 神奈川県
<b>1 053</b>	<b>763</b>	<b>290</b>	<b>807</b>	<b>660</b>	<b>147</b>	<b>1 200</b>	<b>790</b>	<b>410</b>	<b>670</b>	<b>541</b>	<b>129</b>	<b>C 北陸・中部・東海</b>
102	87	15	66	48	18	160	92	68	74	63	11	15 新潟県
44	22	22	21	22	△ 1	48	18	30	36	13	23	16 富山県
57	42	15	31	29	2	56	35	21	28	26	2	17 石川県
23	16	7	11	14	△ 3	30	10	20	11	8	3	18 福井県
58	57	1	35	35	-	90	82	8	53	40	13	19 山梨県
97	107	△ 10	97	120	△ 23	139	123	16	78	82	△ 4	20 長野県
48	30	18	45	24	21	73	41	32	30	27	3	21 岐阜県
255	189	66	217	139	78	283	193	90	169	117	52	22 静岡県
369	213	156	284	229	55	321	196	125	191	165	26	23 愛知県
<b>930</b>	<b>597</b>	<b>333</b>	<b>708</b>	<b>648</b>	<b>60</b>	<b>746</b>	<b>563</b>	<b>183</b>	<b>483</b>	<b>278</b>	<b>205</b>	<b>D 近畿</b>
60	31	29	37	36	1	46	36	10	34	20	14	24 三重県
43	30	13	29	20	9	32	23	9	25	9	16	25 滋賀県
103	83	20	83	84	△ 1	98	80	18	50	35	15	26 京都府
436	307	129	353	315	38	332	277	55	216	141	75	27 大阪府
225	125	100	176	135	41	184	115	69	113	55	58	28 兵庫県
42	14	28	23	44	△ 21	39	19	20	31	13	18	29 奈良県
21	7	14	7	14	△ 7	15	13	2	14	5	9	30 和歌山県
<b>286</b>	<b>264</b>	<b>22</b>	<b>236</b>	<b>195</b>	<b>41</b>	<b>354</b>	<b>247</b>	<b>107</b>	<b>200</b>	<b>120</b>	<b>80</b>	<b>E 中国・四国</b>
16	5	11	3	11	△ 8	18	30	△ 12	11	2	9	31 鳥取県
15	15	-	11	10	1	13	7	6	10	8	2	32 島根県
45	58	△ 13	55	29	26	52	29	23	30	15	15	33 岡山県
98	90	8	83	64	19	103	64	39	59	31	28	34 広島県
36	17	19	15	19	△ 4	46	22	24	28	13	15	35 山口県
12	16	△ 4	7	13	△ 6	23	11	12	10	4	6	36 徳島県
27	16	11	14	14	-	32	22	10	12	19	△ 7	37 香川県
22	27	△ 5	36	26	10	34	44	△ 10	25	18	7	38 愛媛県
15	20	△ 5	12	9	3	33	18	15	15	10	5	39 高知県
<b>506</b>	<b>503</b>	<b>3</b>	<b>384</b>	<b>338</b>	<b>46</b>	<b>518</b>	<b>405</b>	<b>113</b>	<b>291</b>	<b>259</b>	<b>32</b>	<b>F 九州・沖縄</b>
212	224	△ 12	161	141	20	187	168	19	125	103	22	40 福岡県
22	19	3	9	14	△ 5	28	9	19	9	2	7	41 佐賀県
31	49	△ 18	34	26	8	45	21	24	28	18	10	42 長崎県
53	48	5	26	23	3	48	33	15	29	31	△ 2	43 熊本県
33	38	△ 5	25	11	14	45	20	25	14	15	△ 1	44 大分県
37	26	11	30	11	19	34	35	△ 1	12	16	△ 4	45 宮崎県
53	41	12	26	25	1	56	50	6	29	31	△ 2	46 鹿児島県
65	58	7	73	87	△ 14	75	69	6	45	43	2	47 沖縄県
<b>952</b>	<b>703</b>	<b>249</b>	<b>1 139</b>	<b>799</b>	<b>340</b>	<b>932</b>	<b>582</b>	<b>350</b>	<b>810</b>	<b>593</b>	<b>217</b>	<b>G その他</b>
920	703	217	1 127	799	328	918	582	336	804	593	211	48 国外
32	-	32	12	-	12	14	-	14	6	-	6	49 不明
<b>7 023</b>	<b>6 367</b>	<b>656</b>	<b>5 650</b>	<b>5 635</b>	<b>15</b>	<b>5 733</b>	<b>5 495</b>	<b>238</b>	<b>3 692</b>	<b>3 500</b>	<b>192</b>	<b>H 大都市（再掲）</b>
106	109	△ 3	129	96	33	127	94	33	72	79	△ 7	50 札幌市
146	85	61	84	76	8	85	67	18	73	43	30	51 仙台市
112	123	△ 11	72	94	△ 22	155	171	△ 16	66	88	△ 22	52 さいたま市
87	86	1	67	80	△ 13	96	92	4	46	46	-	53 千葉市
3 702	3 115	587	2 618	2 431	187	2 988	2 899	89	1 759	1 663	96	54 東京都区部
1 714	1 882	△ 168	1 754	2 040	△ 286	1 125	1 162	△ 37	915	814	101	55 横浜市
170	216	△ 46	164	213	△ 49	370	413	△ 43	249	412	△ 163	56 相模原市
40	33	7	29	21	8	73	37	36	28	19	9	57 新潟市
57	43	14	65	29	36	49	36	13	28	15	13	58 静岡市
48	28	20	38	16	22	42	13	29	26	25	1	59 浜松市
219	114	105	150	140	10	141	89	52	89	96	△ 7	60 名古屋市
73	68	5	64	56	8	68	58	10	35	27	8	61 京都市
184	130	54	135	134	1	123	122	1	100	49	51	62 大阪市
26	20	6	7	15	△ 8	29	22	7	11	1	10	63 堺市
82	40	42	52	47	5	42	40	2	55	13	42	64 神戸市
23	28	△ 5	30	9	21	20	12	8	16	9	7	65 岡山市
57	61	△ 4	50	40	10	60	42	18	35	12	23	66 広島市
35	26	9	27	10	17	21	27	△ 6	19	13	6	67 北九州市
112	130	△ 18	98	74	24	95	82	13	59	57	2	68 福岡市
30	30	-	17	14	3	24	17	7	11	19	△ 8	69 熊本市

第6表 転入前または転出後の住所地

地域別	全市			川崎区			幸区			中原区		
	転入 A	転出 B	差引 A-B	転入 A	転出 B	差引 A-B	転入 A	転出 B	差引 A-B	転入 A	転出 B	差引 A-B
<b>総数</b>	<b>19 452</b>	<b>21 225</b>	<b>△ 1 773</b>	<b>3 569</b>	<b>3 650</b>	<b>△ 81</b>	<b>2 575</b>	<b>2 694</b>	<b>△ 119</b>	<b>4 192</b>	<b>4 849</b>	<b>△ 657</b>
<b>A 市部</b>	<b>18 792</b>	<b>20 909</b>	<b>△ 2 117</b>	<b>3 417</b>	<b>3 602</b>	<b>△ 185</b>	<b>2 481</b>	<b>2 665</b>	<b>△ 184</b>	<b>4 101</b>	<b>4 785</b>	<b>△ 684</b>
1 横浜市	13 031	14 027	△ 996	2 564	2 713	△ 149	1 907	1 926	△ 19	3 052	3 490	△ 438
a 鶴見区	2 390	2 213	177	968	938	30	621	571	50	325	334	△ 9
b 神奈川区	976	853	123	220	201	19	160	128	32	302	268	34
c 西区	371	432	△ 61	90	98	△ 8	58	71	△ 13	105	122	△ 17
d 中区	493	553	△ 60	155	182	△ 27	70	75	△ 5	114	131	△ 17
e 南区	511	539	△ 28	135	170	△ 35	61	85	△ 24	148	126	22
f 港南区	371	332	39	87	71	16	73	47	26	77	80	△ 3
g 保土ヶ谷区	488	607	△ 119	93	123	△ 30	73	107	△ 34	141	166	△ 25
h 旭区	407	560	△ 153	78	84	△ 6	54	82	△ 28	115	144	△ 29
i 磯子区	377	344	33	104	99	5	62	48	14	72	72	-
j 金沢区	364	280	84	80	96	△ 16	94	32	62	85	52	33
k 港北区	1 907	2 200	△ 293	154	180	△ 26	217	239	△ 22	772	1 010	△ 238
l 緑区	523	683	△ 160	56	59	△ 3	34	50	△ 16	116	138	△ 22
m 戸塚区	595	621	△ 26	107	129	△ 22	123	156	△ 33	155	148	7
n 瀬谷区	204	263	△ 59	38	43	△ 5	20	39	△ 19	51	60	△ 9
o 栄区	261	266	△ 5	48	55	△ 7	31	36	△ 5	66	69	△ 3
p 泉区	227	240	△ 13	36	33	3	43	34	9	54	51	3
q 青葉区	1 696	2 028	△ 332	62	67	△ 5	48	57	△ 9	195	264	△ 69
r 都筑区	870	1 010	△ 140	53	85	△ 32	65	69	△ 4	159	255	△ 96
s 横浜市その他	-	3	△ 3	-	-	-	-	-	-	-	-	-
2 相模原市	1 359	1 763	△ 404	138	163	△ 25	72	122	△ 50	196	224	△ 28
a 緑区	202	282	△ 80	27	42	△ 15	11	20	△ 9	37	35	2
b 中央区	481	593	△ 112	55	63	△ 8	40	54	△ 14	64	91	△ 27
c 南区	676	887	△ 211	56	58	△ 2	21	48	△ 27	95	98	△ 3
d 相模原市その他	-	1	△ 1	-	-	-	-	-	-	-	-	-
3 横須賀市	481	449	32	150	108	42	75	66	9	83	82	1
4 平塚市	331	432	△ 101	62	57	5	58	62	△ 4	74	98	△ 24
5 鎌倉市	289	347	△ 58	32	44	△ 12	67	65	2	87	105	△ 18
6 藤沢市	678	943	△ 265	120	161	△ 41	98	119	△ 21	153	241	△ 88
7 小田原市	260	244	16	44	36	8	27	35	△ 8	36	46	△ 10
8 茅ヶ崎市	329	494	△ 165	50	64	△ 14	49	62	△ 13	85	130	△ 45
9 逗子市	90	113	△ 23	18	18	-	9	10	△ 1	31	33	△ 2
10 三浦市	29	56	△ 27	9	12	△ 3	3	6	△ 3	6	18	△ 12
11 秦野市	208	247	△ 39	28	21	7	9	27	△ 18	29	30	△ 1
12 厚木市	403	340	63	56	56	-	20	40	△ 20	54	63	△ 9
13 大和市	545	669	△ 124	57	55	2	28	53	△ 25	98	131	△ 33
14 伊勢原市	145	140	5	14	10	4	13	12	1	24	23	1
15 海老名市	264	239	25	29	31	△ 2	23	36	△ 13	51	32	19
16 座間市	223	295	△ 72	23	35	△ 12	13	19	△ 6	25	26	△ 1
17 南足柄市	37	28	9	1	9	△ 8	5	2	3	5	1	4
18 綾瀬市	90	83	7	22	9	13	5	3	2	12	12	-
<b>B 郡部</b>	<b>310</b>	<b>308</b>	<b>2</b>	<b>59</b>	<b>47</b>	<b>12</b>	<b>41</b>	<b>29</b>	<b>12</b>	<b>48</b>	<b>62</b>	<b>△ 14</b>
19 葉山町	29	39	△ 10	3	-	3	5	2	3	7	21	△ 14
20 寒川町	49	44	5	16	6	10	7	9	△ 2	7	5	2
21 大磯町	26	38	△ 12	1	1	-	5	2	3	6	11	△ 5
22 二宮町	35	21	14	5	3	2	3	8	△ 5	9	2	7
23 中井町	9	8	1	2	3	△ 1	1	1	-	-	2	△ 2
24 大井町	15	28	△ 13	1	7	△ 6	2	-	2	4	5	△ 1
25 松田町	10	16	△ 6	1	6	△ 5	3	-	3	-	2	△ 2
26 山北町	4	9	△ 5	-	-	-	-	1	△ 1	-	-	-
27 開成町	13	23	△ 10	-	6	△ 6	3	1	2	1	1	-
28 箱根町	27	19	8	4	4	-	3	1	2	2	4	△ 2
29 真鶴町	7	7	-	1	-	1	1	-	1	1	2	△ 1
30 湯河原町	35	21	14	13	3	10	3	4	△ 1	4	3	1
31 愛川町	45	32	13	11	6	5	5	-	5	6	4	2
32 清川村	6	3	3	1	2	△ 1	-	-	-	1	-	1
<b>C 神奈川県その他</b>	<b>350</b>	<b>8</b>	<b>342</b>	<b>93</b>	<b>1</b>	<b>92</b>	<b>53</b>	<b>-</b>	<b>53</b>	<b>43</b>	<b>2</b>	<b>41</b>

(注1) 「神奈川県その他」の一部を除き、市内移動を含まない。

(注2) 「横浜市その他」及び「相模原市その他」は、各市への転出のうち転出先の区が不明の転出である。

(注3) 「神奈川県その他」の転入は、住民基本台帳法第30条の46届出による在留資格取得（市内）及び未届転入の市内移動、転出は、神奈川県への転出のうち転出先の市区町村が不明の転出である。

# 別 移 動 人 口 （ 神 奈 川 県 内 市 区 町 村 ）

高津区			宮前区			多摩区			麻生区			地 域 別
転入	転出	差引	転入	転出	差引	転入	転出	差引	転入	転出	差引	
A	B	A-B	A	B	A-B	A	B	A-B	A	B	A-B	
<b>2 500</b>	<b>2 884</b>	<b>△ 384</b>	<b>2 400</b>	<b>2 908</b>	<b>△ 508</b>	<b>2 458</b>	<b>2 396</b>	<b>62</b>	<b>1 758</b>	<b>1 844</b>	<b>△ 86</b>	<b>総 数</b>
<b>2 427</b>	<b>2 849</b>	<b>△ 422</b>	<b>2 327</b>	<b>2 854</b>	<b>△ 527</b>	<b>2 355</b>	<b>2 350</b>	<b>5</b>	<b>1 684</b>	<b>1 804</b>	<b>△ 120</b>	<b>A 市 部</b>
1 714	1 882	△ 168	1 754	2 040	△ 286	1 125	1 162	△ 37	915	814	101	1 横浜市
194	133	61	84	86	△ 2	142	112	30	56	39	17	a 鶴見区
121	93	28	63	66	△ 3	68	61	7	42	36	6	b 神奈川区
40	56	△ 16	31	29	2	30	31	△ 1	17	25	△ 8	c 西区
58	64	△ 6	38	47	△ 9	37	27	10	21	27	△ 6	d 中区
48	57	△ 9	41	36	5	61	44	17	17	21	△ 4	e 南区
44	52	△ 8	32	27	5	42	30	12	16	25	△ 9	f 港南区
52	58	△ 6	31	49	△ 18	57	62	△ 5	41	42	△ 1	g 保土ヶ谷区
32	80	△ 48	38	73	△ 35	62	61	1	28	36	△ 8	h 旭区
42	36	6	40	40	-	37	33	4	20	16	4	i 磯子区
34	39	△ 5	23	15	8	31	26	5	17	20	△ 3	j 金沢区
305	321	△ 16	211	201	10	149	173	△ 24	99	76	23	k 港北区
115	140	△ 25	92	147	△ 55	54	88	△ 34	56	61	△ 5	l 緑区
65	63	2	45	48	△ 3	64	39	25	36	38	△ 2	m 戸塚区
21	25	△ 4	29	19	10	26	47	△ 21	19	30	△ 11	n 瀬谷区
54	29	25	26	24	2	15	27	△ 12	21	26	△ 5	o 栄区
33	50	△ 17	13	16	△ 3	29	35	△ 6	19	21	△ 2	p 泉区
327	393	△ 66	645	851	△ 206	145	184	△ 39	274	212	62	q 青葉区
129	191	△ 62	272	265	7	76	82	△ 6	116	63	53	r 都筑区
-	2	△ 2	-	1	△ 1	-	-	-	-	-	-	s 横浜市その他
170	216	△ 46	164	213	△ 49	370	413	△ 43	249	412	△ 163	2 相模原市
23	33	△ 10	16	25	△ 9	57	58	△ 1	31	69	△ 38	a 緑区
61	76	△ 15	55	88	△ 33	118	125	△ 7	88	96	△ 8	b 中央区
86	107	△ 21	93	100	△ 7	195	230	△ 35	130	246	△ 116	c 南区
-	-	-	-	-	-	-	-	-	-	1	△ 1	d 相模原市その他
49	68	△ 19	46	56	△ 10	53	47	6	25	22	3	3 横須賀市
36	65	△ 29	16	44	△ 28	52	54	△ 2	33	52	△ 19	4 平塚市
21	48	△ 27	30	36	△ 6	39	33	6	13	16	△ 3	5 鎌倉市
92	147	△ 55	49	91	△ 42	93	113	△ 20	73	71	2	6 藤沢市
31	26	5	29	26	3	57	46	11	36	29	7	7 小田原市
42	86	△ 44	26	74	△ 48	44	39	5	33	39	△ 6	8 茅ヶ崎市
11	16	△ 5	4	15	△ 11	14	6	8	3	15	△ 12	9 逗子市
5	12	△ 7	-	6	△ 6	4	-	4	2	2	-	10 三浦市
25	25	-	24	29	△ 5	58	65	△ 7	35	50	△ 15	11 秦野市
50	29	21	33	38	△ 5	121	71	50	69	43	26	12 厚木市
98	134	△ 36	80	107	△ 27	112	117	△ 5	72	72	-	13 大和市
9	10	△ 1	11	16	△ 5	42	34	8	32	35	△ 3	14 伊勢原市
24	30	△ 6	19	10	9	77	62	15	41	38	3	15 海老名市
25	35	△ 10	24	40	△ 16	73	69	4	40	71	△ 31	16 座間市
5	-	5	5	6	△ 1	7	5	2	9	5	4	17 南足柄市
20	20	-	13	7	6	14	14	-	4	18	△ 14	18 綾瀬市
<b>35</b>	<b>35</b>	<b>-</b>	<b>28</b>	<b>53</b>	<b>△ 25</b>	<b>59</b>	<b>45</b>	<b>14</b>	<b>40</b>	<b>37</b>	<b>3</b>	<b>B 郡 部</b>
4	1	3	3	11	△ 8	4	1	3	3	3	-	19 葉山町
9	10	△ 1	2	4	△ 2	5	7	△ 2	3	3	-	20 寒川町
2	1	1	2	13	△ 11	9	8	1	1	2	△ 1	21 大磯町
6	3	3	3	2	1	7	2	5	2	1	1	22 二宮町
1	1	-	-	-	-	3	-	3	2	1	1	23 中井町
1	2	△ 1	-	7	△ 7	7	7	-	-	-	-	24 大井町
-	4	△ 4	1	-	1	3	-	3	2	4	△ 2	25 松田町
-	1	△ 1	1	3	△ 2	-	1	△ 1	3	3	-	26 山北町
1	4	△ 3	-	1	△ 1	3	6	△ 3	5	4	1	27 開成町
3	3	-	3	1	2	7	2	5	5	4	1	28 箱根町
1	-	1	1	2	△ 1	-	-	-	2	3	△ 1	29 真鶴町
4	2	2	7	3	4	1	3	△ 2	3	3	-	30 湯河原町
3	3	-	3	6	△ 3	10	7	3	7	6	1	31 愛川町
-	-	-	2	-	2	-	1	△ 1	2	-	2	32 清川村
<b>38</b>	<b>-</b>	<b>38</b>	<b>45</b>	<b>1</b>	<b>44</b>	<b>44</b>	<b>1</b>	<b>43</b>	<b>34</b>	<b>3</b>	<b>31</b>	<b>C 神奈川県その他</b>

第7表 転入前または転出後の住所地

地域別	全市			川崎区			幸区			中原区		
	転入 A	転出 B	差引 A-B	転入 A	転出 B	差引 A-B	転入 A	転出 B	差引 A-B	転入 A	転出 B	差引 A-B
<b>総数</b>	<b>27 664</b>	<b>27 024</b>	<b>640</b>	<b>3 379</b>	<b>3 379</b>	<b>-</b>	<b>2 507</b>	<b>2 051</b>	<b>456</b>	<b>6 070</b>	<b>5 769</b>	<b>301</b>
<b>A 区部</b>	<b>21 028</b>	<b>19 481</b>	<b>1 547</b>	<b>2 842</b>	<b>2 874</b>	<b>△ 32</b>	<b>2 091</b>	<b>1 681</b>	<b>410</b>	<b>5 028</b>	<b>4 818</b>	<b>210</b>
1 千代田区	111	133	△ 22	22	23	△ 1	13	12	1	20	38	△ 18
2 中央区	232	346	△ 114	30	47	△ 17	25	45	△ 20	65	96	△ 31
3 港区	497	666	△ 169	72	78	△ 6	47	61	△ 14	143	229	△ 86
4 新宿区	777	731	△ 46	105	87	18	64	55	9	178	181	△ 3
5 文京区	326	344	△ 18	22	51	△ 29	25	32	△ 7	93	101	△ 8
6 台東区	343	446	△ 103	67	101	△ 34	39	48	△ 9	73	98	△ 25
7 墨田区	465	580	△ 115	50	119	△ 69	57	51	6	134	127	7
8 江東区	741	851	△ 110	94	119	△ 25	86	84	2	202	209	△ 7
9 品川区	1 505	1 409	96	235	211	24	226	167	59	426	433	△ 7
10 目黒区	1 150	1 007	143	61	69	△ 8	72	69	3	439	380	59
11 大田区	3 502	2 755	747	1 025	798	227	598	347	251	755	725	30
12 世田谷区	3 970	3 338	632	110	156	△ 46	155	133	22	723	719	4
13 渋谷区	578	602	△ 24	45	73	△ 28	44	26	18	126	153	△ 27
14 中野区	605	632	△ 27	63	78	△ 15	51	48	3	168	131	37
15 杉並区	1 093	875	218	89	81	8	74	60	14	266	197	69
16 豊島区	581	509	72	80	77	3	56	46	10	151	121	30
17 北区	540	534	6	71	79	△ 8	60	51	9	151	122	29
18 荒川区	271	276	△ 5	60	51	9	26	34	△ 8	51	61	△ 10
19 板橋区	846	803	43	120	115	5	70	62	8	216	191	25
20 練馬区	923	859	64	104	94	10	66	72	△ 6	239	210	29
21 足立区	730	698	32	100	128	△ 28	73	66	7	146	114	32
22 葛飾区	505	447	58	84	87	△ 3	63	44	19	100	87	13
23 江戸川区	737	640	97	133	152	△ 19	101	68	33	163	95	68
<b>B 市部</b>	<b>6 562</b>	<b>7 460</b>	<b>△ 898</b>	<b>520</b>	<b>496</b>	<b>24</b>	<b>411</b>	<b>364</b>	<b>47</b>	<b>1 031</b>	<b>942</b>	<b>89</b>
24 八王子市	711	624	87	96	65	31	49	27	22	106	85	21
25 立川市	259	245	14	29	29	-	24	14	10	54	51	3
26 武蔵野市	170	185	△ 15	9	23	△ 14	12	9	3	42	40	2
27 三鷹市	268	244	24	22	23	△ 1	22	29	△ 7	41	40	1
28 青梅市	96	84	12	22	7	15	12	5	7	13	14	△ 1
29 府中市	504	511	△ 7	39	34	5	40	26	14	100	79	21
30 昭島市	87	99	△ 12	12	10	2	6	3	3	14	15	△ 1
31 調布市	589	535	54	35	27	8	31	16	15	95	72	23
32 町田市	1 164	1 761	△ 597	53	67	△ 14	57	50	7	132	175	△ 43
33 小金井市	164	144	20	23	13	10	14	14	-	35	25	10
34 小平市	187	199	△ 12	18	14	4	14	19	△ 5	37	42	△ 5
35 日野市	249	264	△ 15	30	21	9	13	18	△ 5	49	34	15
36 東村山市	83	113	△ 30	7	6	1	7	10	△ 3	12	16	△ 4
37 国分寺市	162	219	△ 57	11	19	△ 8	13	30	△ 17	37	53	△ 16
38 国立市	125	124	1	11	6	5	6	5	1	19	18	1
39 西東京市	176	140	36	14	21	△ 7	13	4	9	45	24	21
40 福生市	38	52	△ 14	5	12	△ 7	2	4	△ 2	8	4	4
41 狛江市	389	394	△ 5	8	14	△ 6	14	10	4	41	31	10
42 東大和市	63	49	14	5	8	△ 3	3	5	△ 2	13	6	7
43 清瀬市	46	58	△ 12	3	4	△ 1	2	4	△ 2	10	7	3
44 東久留米市	71	89	△ 18	11	6	5	4	5	△ 1	18	12	6
45 武蔵村山市	41	54	△ 13	4	7	△ 3	4	3	1	10	8	2
46 多摩市	332	393	△ 61	22	16	6	11	10	1	34	25	9
47 稲城市	494	793	△ 299	16	29	△ 13	22	32	△ 10	50	52	△ 2
48 あきる野市	39	44	△ 5	4	6	△ 2	2	3	△ 1	6	13	△ 7
49 羽村市	55	43	12	11	9	2	14	9	5	10	1	9
<b>C 郡部</b>	<b>26</b>	<b>28</b>	<b>△ 2</b>	<b>5</b>	<b>6</b>	<b>△ 1</b>	<b>2</b>	<b>1</b>	<b>1</b>	<b>3</b>	<b>2</b>	<b>1</b>
50 奥多摩町	3	4	△ 1	-	3	△ 3	-	-	-	-	-	-
51 瑞穂町	18	13	5	5	1	4	2	-	2	2	1	1
52 日の出町	5	8	△ 3	-	1	△ 1	-	1	△ 1	1	1	-
53 檜原村	-	3	△ 3	-	1	△ 1	-	-	-	-	-	-
<b>D 島部</b>	<b>48</b>	<b>41</b>	<b>7</b>	<b>12</b>	<b>1</b>	<b>11</b>	<b>3</b>	<b>5</b>	<b>△ 2</b>	<b>8</b>	<b>6</b>	<b>2</b>
<b>E その他</b>	<b>-</b>	<b>14</b>	<b>△ 14</b>	<b>-</b>	<b>2</b>	<b>△ 2</b>	<b>-</b>	<b>-</b>	<b>-</b>	<b>-</b>	<b>1</b>	<b>△ 1</b>

(注) 「その他」は、東京都への転出のうち転出先の市区町村が不明の転出及び無番地への転出である。

# 別移動人口（東京都内市区町村）

高津区			宮前区			多摩区			麻生区			地 域 別
転入	転出	差引	転入	転出	差引	転入	転出	差引	転入	転出	差引	
A	B	A-B	A	B	A-B	A	B	A-B	A	B	A-B	
<b>4 559</b>	<b>4 050</b>	<b>509</b>	<b>3 268</b>	<b>3 205</b>	<b>63</b>	<b>4 934</b>	<b>5 307</b>	<b>△ 373</b>	<b>2 947</b>	<b>3 263</b>	<b>△ 316</b>	<b>総 数</b>
<b>3 702</b>	<b>3 115</b>	<b>587</b>	<b>2 618</b>	<b>2 431</b>	<b>187</b>	<b>2 988</b>	<b>2 899</b>	<b>89</b>	<b>1 759</b>	<b>1 663</b>	<b>96</b>	<b>A 区部</b>
19	13	6	8	21	△ 13	13	20	△ 7	16	6	10	1 千代田区
37	39	△ 2	33	50	△ 17	20	31	△ 11	22	38	△ 16	2 中央区
69	92	△ 23	56	89	△ 33	53	68	△ 15	57	49	8	3 港区
128	96	32	60	86	△ 26	136	146	△ 10	106	80	26	4 新宿区
68	43	25	35	45	△ 10	54	40	14	29	32	△ 3	5 文京区
49	64	△ 15	38	43	△ 5	35	71	△ 36	42	21	21	6 台東区
79	90	△ 11	51	54	△ 3	64	90	△ 26	30	49	△ 19	7 墨田区
134	98	36	74	128	△ 54	76	137	△ 61	75	76	△ 1	8 江東区
272	226	46	161	157	4	120	138	△ 18	65	77	△ 12	9 品川区
219	210	9	202	119	83	106	94	12	51	66	△ 15	10 目黒区
460	343	117	282	244	38	277	192	85	105	106	△ 1	11 大田区
1 029	775	254	744	604	140	765	585	180	444	366	78	12 世田谷区
115	78	37	69	72	△ 3	106	115	△ 9	73	85	△ 12	13 渋谷区
84	91	△ 7	69	75	△ 6	118	145	△ 27	52	64	△ 12	14 中野区
163	135	28	128	107	21	242	186	56	131	109	22	15 杉並区
94	58	36	54	68	△ 14	100	99	1	46	40	6	16 豊島区
68	83	△ 15	62	61	1	84	92	△ 8	44	46	△ 2	17 北区
46	37	9	33	27	6	34	39	△ 5	21	27	△ 6	18 荒川区
136	121	15	97	84	13	125	143	△ 18	82	87	△ 5	19 板橋区
144	145	△ 1	113	101	12	164	150	14	93	87	6	20 練馬区
140	104	36	104	90	14	105	140	△ 35	62	56	6	21 足立区
66	71	△ 5	68	48	20	76	75	1	48	35	13	22 葛飾区
83	103	△ 20	77	58	19	115	103	12	65	61	4	23 江戸川区
<b>846</b>	<b>926</b>	<b>△ 80</b>	<b>638</b>	<b>762</b>	<b>△ 124</b>	<b>1 931</b>	<b>2 383</b>	<b>△ 452</b>	<b>1 185</b>	<b>1 587</b>	<b>△ 402</b>	<b>B 市部</b>
106	66	40	56	61	△ 5	210	186	24	88	134	△ 46	24 八王子市
36	38	△ 2	23	17	6	77	60	17	16	36	△ 20	25 立川市
22	37	△ 15	29	20	9	42	28	14	14	28	△ 14	26 武蔵野市
30	28	2	34	34	-	59	58	1	60	32	28	27 三鷹市
17	14	3	10	15	△ 5	15	19	△ 4	7	10	△ 3	28 青梅市
70	84	△ 14	46	42	4	158	176	△ 18	51	70	△ 19	29 府中市
18	9	9	2	12	△ 10	25	34	△ 9	10	16	△ 6	30 昭島市
70	58	12	57	43	14	222	243	△ 21	79	76	3	31 調布市
128	211	△ 83	143	236	△ 93	275	438	△ 163	376	584	△ 208	32 町田市
19	34	△ 15	14	12	2	33	30	3	26	16	10	33 小金井市
39	32	7	21	19	2	40	49	△ 9	18	24	△ 6	34 小平市
42	35	7	22	20	2	71	93	△ 22	22	43	△ 21	35 日野市
15	7	8	5	17	△ 12	25	45	△ 20	12	12	-	36 東村山市
27	35	△ 8	15	21	△ 6	43	46	△ 3	16	15	1	37 国分寺市
26	20	6	11	14	△ 3	39	47	△ 8	13	14	△ 1	38 国立市
32	32	-	28	14	14	33	22	11	11	23	△ 12	39 西東京市
2	9	△ 7	4	5	△ 1	12	14	△ 2	5	4	1	40 福生市
34	40	△ 6	25	40	△ 15	192	187	5	75	72	3	41 狛江市
10	5	5	8	3	5	16	11	5	8	11	△ 3	42 東大和市
8	5	3	4	9	△ 5	16	19	△ 3	3	10	△ 7	43 清瀬市
10	22	△ 12	7	28	△ 21	11	7	4	10	9	1	44 東久留米市
3	12	△ 9	3	7	△ 4	10	12	△ 2	7	5	2	45 武蔵村山市
29	27	2	26	32	△ 6	106	153	△ 47	104	130	△ 26	46 多摩市
39	52	△ 13	36	25	11	182	392	△ 210	149	211	△ 62	47 稲城市
6	8	△ 2	6	7	△ 1	10	6	4	5	1	4	48 あきる野市
8	6	2	3	9	△ 6	9	8	1	-	1	△ 1	49 羽村市
<b>7</b>	<b>-</b>	<b>7</b>	<b>4</b>	<b>-</b>	<b>4</b>	<b>5</b>	<b>15</b>	<b>△ 10</b>	<b>-</b>	<b>4</b>	<b>△ 4</b>	<b>C 郡部</b>
1	-	1	2	-	2	-	-	-	-	1	△ 1	50 奥多摩町
6	-	6	1	-	1	2	9	△ 7	-	2	△ 2	51 瑞穂町
-	-	-	1	-	1	3	4	△ 1	-	1	△ 1	52 日の出町
-	-	-	-	-	-	-	2	△ 2	-	-	-	53 檜原村
<b>4</b>	<b>4</b>	<b>-</b>	<b>8</b>	<b>9</b>	<b>△ 1</b>	<b>10</b>	<b>8</b>	<b>2</b>	<b>3</b>	<b>8</b>	<b>△ 5</b>	<b>D 島部</b>
<b>-</b>	<b>5</b>	<b>△ 5</b>	<b>-</b>	<b>3</b>	<b>△ 3</b>	<b>-</b>	<b>2</b>	<b>△ 2</b>	<b>-</b>	<b>1</b>	<b>△ 1</b>	<b>E その他</b>

## 第 8 表 年 齡 5 歳 階 級

年 齡 5 歳 階 級 別	全 市					川 崎 区				
	転入A		転出B		差引 A - B	転入A		転出B		差引 A - B
	男	女	男	女		男	女	男	女	
<b>総 数</b>	<b>56 510</b>	<b>48 847</b>	<b>51 765</b>	<b>45 075</b>	<b>8 517</b>	<b>10 336</b>	<b>6 646</b>	<b>8 589</b>	<b>5 828</b>	<b>2 565</b>
0 ～ 4歳	1 935	1 776	2 663	2 514	△ 1 466	225	194	293	271	△ 145
5 ～ 9	1 002	908	1 419	1 260	△ 769	134	118	156	154	△ 58
10 ～ 14	548	549	612	564	△ 79	61	81	72	68	2
15 ～ 19	1 798	1 578	958	823	1 595	344	201	157	104	284
20 ～ 24	10 273	9 661	5 927	5 743	8 264	2 032	1 463	985	767	1 743
25 ～ 29	15 455	13 545	12 593	11 712	4 695	2 726	1 904	2 138	1 623	869
30 ～ 34	8 748	7 365	8 697	7 545	△ 129	1 504	908	1 434	965	13
35 ～ 39	5 060	3 751	5 414	4 297	△ 900	927	490	914	495	8
40 ～ 44	3 049	2 123	3 512	2 410	△ 750	587	305	632	297	△ 37
45 ～ 49	2 276	1 613	2 485	1 666	△ 262	471	223	451	196	47
50 ～ 54	1 881	1 457	2 108	1 539	△ 309	404	214	407	217	△ 6
55 ～ 59	1 358	979	1 649	1 278	△ 590	309	135	280	156	8
60 ～ 64	916	637	1 237	841	△ 525	165	77	212	110	△ 80
65 ～ 69	596	478	826	595	△ 347	131	58	172	81	△ 64
70 ～ 74	509	451	618	510	△ 168	121	66	129	74	△ 16
75 ～ 79	402	477	423	467	△ 11	79	55	67	73	△ 6
80 ～ 84	308	522	302	446	82	58	55	51	62	-
85 ～ 89	236	492	198	459	71	32	50	27	56	△ 1
90 歳 以上	160	485	124	406	115	26	49	12	59	4

年 齡 5 歳 階 級 別	高 津 区					宮 前 区				
	転入A		転出B		差引 A - B	転入A		転出B		差引 A - B
	男	女	男	女		男	女	男	女	
<b>総 数</b>	<b>8 574</b>	<b>7 844</b>	<b>7 824</b>	<b>7 253</b>	<b>1 341</b>	<b>6 601</b>	<b>6 479</b>	<b>6 441</b>	<b>6 007</b>	<b>632</b>
0 ～ 4歳	310	289	463	429	△ 293	368	328	346	303	47
5 ～ 9	137	124	211	187	△ 137	218	176	229	202	△ 37
10 ～ 14	67	60	80	95	△ 48	116	112	128	107	△ 7
15 ～ 19	224	249	136	111	226	229	226	157	133	165
20 ～ 24	1 535	1 507	805	877	1 360	950	976	728	738	460
25 ～ 29	2 417	2 227	1 896	1 924	824	1 419	1 446	1 415	1 366	84
30 ～ 34	1 381	1 208	1 341	1 211	37	971	953	948	916	60
35 ～ 39	766	598	821	717	△ 174	635	572	578	552	77
40 ～ 44	445	300	547	415	△ 217	382	348	447	358	△ 75
45 ～ 49	323	268	388	243	△ 40	316	273	360	252	△ 23
50 ～ 54	282	226	299	234	△ 25	271	225	305	256	△ 65
55 ～ 59	173	161	254	194	△ 114	201	171	256	224	△ 108
60 ～ 64	140	91	206	138	△ 113	137	119	178	118	△ 40
65 ～ 69	74	80	128	97	△ 71	105	92	114	100	△ 17
70 ～ 74	89	78	81	82	4	79	74	84	87	△ 18
75 ～ 79	73	95	66	76	26	75	84	73	94	△ 8
80 ～ 84	51	116	48	78	41	59	104	45	73	45
85 ～ 89	53	101	36	73	45	39	91	32	82	16
90 歳 以上	34	66	18	72	10	31	109	18	46	76

(注) 職権処理による増減を除く。

# 別 移 動 人 口

幸 区					中 原 区					年 齢 5 歳 階 級 別
転入A		転出B		差引 A-B	転入A		転出B		差引 A-B	
男	女	男	女		男	女	男	女		
<b>6 267</b>	<b>5 048</b>	<b>5 464</b>	<b>4 541</b>	<b>1 310</b>	<b>11 430</b>	<b>10 340</b>	<b>11 017</b>	<b>9 868</b>	<b>885</b>	<b>総 数</b>
239	213	280	316	△ 144	314	302	655	605	△ 644	0 ~ 4歳
104	99	165	146	△ 108	151	162	351	324	△ 362	5 ~ 9
55	78	70	63	-	101	92	133	118	△ 58	10 ~ 14
117	118	90	65	80	339	265	192	193	219	15 ~ 19
1 002	873	548	503	824	2 210	2 152	1 165	1 083	2 114	20 ~ 24
1 730	1 367	1 248	1 048	801	3 575	3 244	2 787	2 589	1 443	25 ~ 29
1 069	845	967	775	172	1 859	1 662	1 972	1 786	△ 237	30 ~ 34
640	402	666	464	△ 88	984	840	1 228	1 088	△ 492	35 ~ 39
359	225	370	266	△ 52	573	423	735	575	△ 314	40 ~ 44
265	168	257	187	△ 11	371	263	485	385	△ 236	45 ~ 49
210	163	218	159	△ 4	302	253	396	287	△ 128	50 ~ 54
146	102	168	121	△ 41	219	164	308	237	△ 162	55 ~ 59
95	79	119	101	△ 46	150	104	246	161	△ 153	60 ~ 64
71	61	87	61	△ 16	80	71	133	101	△ 83	65 ~ 69
55	46	76	62	△ 37	52	71	91	64	△ 32	70 ~ 74
41	57	54	43	1	61	64	57	76	△ 8	75 ~ 79
35	49	37	52	△ 5	46	76	39	65	18	80 ~ 84
22	52	23	55	△ 4	21	53	30	67	△ 23	85 ~ 89
12	51	21	54	△ 12	22	79	14	64	23	90歳以上

多 摩 区					麻 生 区					年 齢 5 歳 階 級 別
転入A		転出B		差引 A-B	転入A		転出B		差引 A-B	
男	女	男	女		男	女	男	女		
<b>8 414</b>	<b>7 611</b>	<b>7 715</b>	<b>6 988</b>	<b>1 322</b>	<b>4 888</b>	<b>4 879</b>	<b>4 715</b>	<b>4 590</b>	<b>462</b>	<b>総 数</b>
216	212	384	357	△ 313	263	238	242	233	26	0 ~ 4歳
107	95	156	131	△ 85	151	134	151	116	18	5 ~ 9
61	60	51	47	23	87	66	78	66	9	10 ~ 14
325	299	118	118	388	220	220	108	99	233	15 ~ 19
1 823	1 826	1 099	1 098	1 452	721	864	597	677	311	20 ~ 24
2 512	2 264	2 051	2 014	711	1 076	1 093	1 058	1 148	△ 37	25 ~ 29
1 271	1 141	1 332	1 221	△ 141	693	648	703	671	△ 33	30 ~ 34
670	475	757	600	△ 212	438	374	450	381	△ 19	35 ~ 39
397	278	489	280	△ 94	306	244	292	219	39	40 ~ 44
287	226	331	219	△ 37	243	192	213	184	38	45 ~ 49
217	189	264	205	△ 63	195	187	219	181	△ 18	50 ~ 54
171	132	204	181	△ 82	139	114	179	165	△ 91	55 ~ 59
123	92	157	120	△ 62	106	75	119	93	△ 31	60 ~ 64
66	54	103	73	△ 56	69	62	89	82	△ 40	65 ~ 69
53	50	82	76	△ 55	60	66	75	65	△ 14	70 ~ 74
41	59	49	60	△ 9	32	63	57	45	△ 7	75 ~ 79
32	51	37	62	△ 16	27	71	45	54	△ 1	80 ~ 84
31	60	33	74	△ 16	38	85	17	52	54	85 ~ 89
11	48	18	52	△ 11	24	83	23	59	25	90歳以上





---

令和5(2023)年

## 川崎市の人口動態

令和6(2024)年2月発行

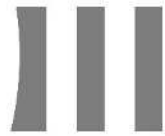
発行 川崎市  
編集 総務企画局都市政策部統計情報課  
川崎市川崎区宮本町1番地  
TEL 044(200)2068  
FAX 044(200)3747

---

「川崎市の人口動態」は、川崎市ホームページでも御覧になることができます。

川崎市 統計情報





Colors, Future!

いろいろって、未来。

川崎市