

かわさき市政だより

KAWASAKI

6月号

2024 JUNE

2024(令和6)年 6月1日発行 No.1289

発行 川崎市 〒210-8577 川崎市川崎区宮本町1
☎044-200-2111(代表)

編集 総務企画局シティプロモーション推進室
☎044-200-2287 ㊟044-200-3915



特集 子ども・若者の声を市政に!



CONTENTS

02-03 特集 04 情報ピックアップ 05 かわさきの思い出 など 06-09 情報ひろば
10 かわさきで楽しむ など **区版** 01-02 区からのお知らせ

子どもと大人と一緒に未来をつくるまちを目指して



川崎市長
福田 紀彦

本市では20年以上前に、我が国で初めてとなる「川崎市子どもの権利に関する条例」を制定し、子どもの意見表明や参加を促す取り組みを先駆的に行ってきました。一昨年には、市立の小・中学生に1人1台のコンピューター端末を整備した事を契機に、より子どもや若者の皆さんの声が届きやすくなるような仕組みをつくったところ、学校のことや自転車のマナーのこと、公園の使い方のことなど、これまでに600件を超える声が届きました。どれも子どもたちが表明してくれた大切な声ですので、いただいたものには、すべて目を通し、毎月私から子どもたちへのメッセージをホームページに掲載しています。

また、子どもたちの多様な声をしっかりと受け止めるために、大人との意見交換の場を新たに設けるなど、子どもと大人が一

緒になって声の実現を目指すための仕組みづくりも進めています。子どもたちと私が直接対話する「カワサキ☆U18」もその一つで、表紙の写真は3月に行った「カワサキ☆U18」において、意見を交わす子どもたちの姿です。その真剣な表情から、まちづくりの担い手としての頼もしさを感じる方もいらっしゃるのではないでしょうか。

今号では、寄せられた声を子どもたちと地域の大人が話し合い、形にするための仕組みや、実現した取り組みについてご紹介しています。ぜひ、皆さまにもこれらの取り組みにご参加いただけますと幸いです。これからも、よりよい川崎の実現に向けて、子どもの声を聞き、しっかりと受け止め、子どもと大人と一緒に取り組むことにチャレンジし続けてまいります。



市政に関するお問い合わせ、ご意見、ご相談は
サンキューコールかわさき

044-200-3939 FAX 044-200-3900
8時~21時(年中無休)

川崎市のデータ(令和6年5月1日時点)
人口:155万991人(前年同月比7,226人増) 世帯数:78万1,998世帯

全国が注目 子ども・若者の声が届くまち

市は、平成12年に全国に先駆けて子どもの権利に関する条例を制定するなど、子ども・若者がまちづくりに参加できる取り組みを行ってきました。そして今、さらに子ども・若者が声を届け、大人と一緒に考えていけるような仕組みづくりを進めており、全国から注目を集めています。ぜひ、あなたもこの仕組みに参加してみませんか。
◎教育委員会地域教育推進課 ☎044-200-3565 ㊟044-200-3950

子ども・若者の「声を聞く」ということ

子どもも大人も、1人の市民

子どもと大人が同じようにまちづくりに参加できることは、とても大切。大人が選挙で意思表示できるように、子どもが意思表示できる仕組みも大切です。



子どもの視点から、新たな気づき

子どもの視点やニーズが、新たな気づきやアイデアのきっかけになるかもしれません。



世代を問わず、みんなで力を合わせ、よりよいまちへ

みんなで取り組みを進めていくことで、今まで以上に大きな力が生まれ、よりよいまちを生み出していく原動力になります。



1 先進的な川崎市の「声を聞く」仕組み

市では20年以上前から「川崎市子ども会議」を開催するなど、子どもの声を大切にしてきましたが、4年度からは、もっと幅広い子どもの声をしっかりと受け止めるために、子どもがHPで声を届け、その声の実現に向けて子どもと大人と一緒に考えることができるような新たな仕組みづくりを行ってきました。この仕組みづくりにも子どもが参加し、工夫しながら進めてきたことで、全国規模のシンポジウムでの紹介や子ども家庭庁の担当大臣が視察に来るなど、先進事例として注目されています。

Point 1 誰でも・いつでも・簡単に、声を届けることができる

子ども・若者の“声”募集箱

小学4年生～18歳の子ども・若者が、川崎をよくするためのアイデアや川崎のまちに対して思っていること、提案などを市HPから投稿できます。フォームに沿って入力するだけで、誰でも簡単に声を届けることができます。届いた声は全て市長が確認し、声に答えます。また、届いた声の中から、子ども会議で検討するテーマを選びます。

㊟子ども未来局企画課 ☎044-200-2848 ㊟044-200-3190



市HP

ぜひ、皆さんの声を聞かせてください!

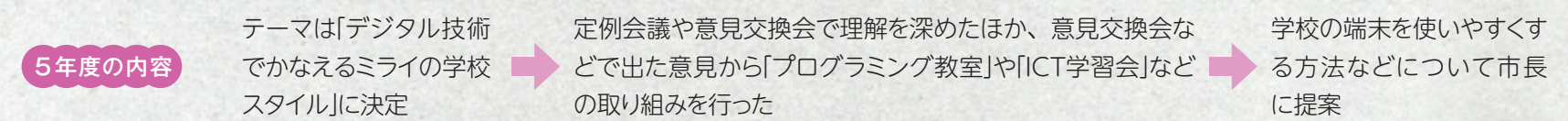
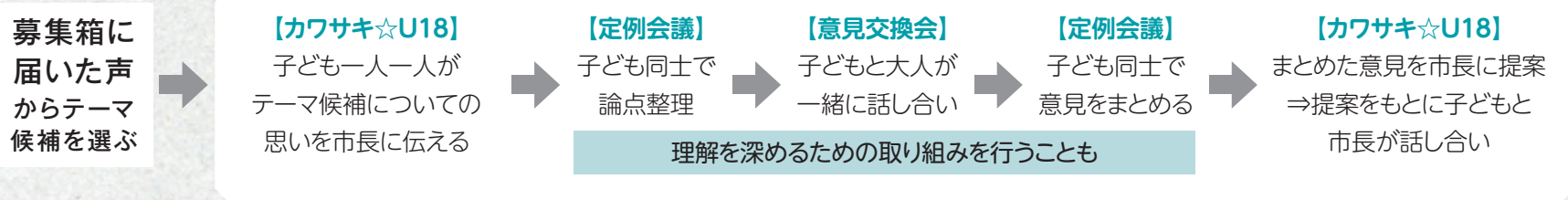


届いた声を確認する市長

Point 2 子ども・若者を中心に、大人も一緒に「よりよい答え」を探す

募集箱に届いた声の中から検討したいテーマを決め、1年かけて検討していきます。新たな仕組みでは、大人との意見交換会や理解を深めるための取り組みを大人と一緒にやるなど、大人も参加して「みんな」で「よりよい答え」を探します。

川崎市子ども会議



【意見交換会】 子ども・若者 & 大人

子ども同士で話し合いを重ねてきたことを踏まえて、企業や地域団体など、さまざまな大人と一緒に話し合います。

5年度はGoogleなどの企業やPTAなどの団体と話し合いを行い、大人も子どもの考えを知ることができ、互いに理解が深まりました。



【カワサキ☆U18】 子ども・若者 & 市長

1年間の検討の成果を市長に提案するとともに、翌年度のテーマ候補について市長と話し合います。

6年3月のカワサキ☆U18では、5年度の検討の成果の提案と、6年度のテーマ候補の「地震のそなえ」と「放課後のすごし方」について、市長と話し合いました。詳細は市HPで。



市HP

子ども・若者と大人、みんなにとってよりよい「川崎」の実現へ

2 子ども・若者の声が届く形に

「プログラミングをしてみたい」 → プログラミング教室「ぴーかわ」

カワサキ☆U18などでの子どもたちの声を受け、学校や家庭だけではなく、地域で対応できない専門的分野に興味を持つ子どもたちのために、地域の力で始めた活動です。好きなことに夢中になれる機会を作ることで、子どもたちの可能性が広がり、いつか世界をリードするエンジニアが生まれることも期待しています。



子どもに意見を聞きながら進めたことで、子どもならではの視点や課題に気づく機会になりました。



「ぴーかわ」代表 館勇紀さん

川崎にはまち全体に子ども・若者の意思を尊重しようという土壌があり、市の取り組みは非常に相性がいいと感じています。155万人の人口を有する川崎には専門的な人材もたくさんいます。そういった人が活躍し、子どもたちと一緒に成長していくことで、地域にとってもよい取り組みになっていくと思います。

「安心してインターネットを使いたい」 → ICT 学習会

意見交換会で「安心してインターネットを使いたい」という子どもの声や「リスクを知って使いこなしてほしい」という大人の声がありました。



そこで、市PTA連絡協議会が毎年開催しているICT学習会を、5年度は「正しく怖がるインターネット」として開催し、子ども会議のメンバーも参加しました。

子どもと大人と一緒に学ぶことで、それぞれの思いを理解しあう場にもなりました。



ふみちかさん (中学3年生)

SNSのリスクについて、具体的にどういった危険があるかなど、普段は知る機会がなかなかないので、参加できてよかったです。子どもの声をきっかけに、こういった取り組みが今後も増えていくといいなと思います。

3 あなたもこの仕組みに参加してみませんか?

6年度の検討テーマ「子どもが考える 地震のそなえ」

よりよいまちを目指していくために、参加してくれる子ども、企業、団体、保護者などを、今後、募集していきます。募集スケジュールなど詳細は、問い合わせるか市HPを確認してください。



市HP

5年度に参加した人にインタビュー

たくさんの人に知ってほしい

参加してくれる大人の人も、決して大人主導で進めようとするのではなく、子どもたちが自分たちで考え、やりたい活動ができるようにしてくれるので、すごくいい取り組みだと思っています。もっといろいろな人がこの取り組みを知って、参加してくれたらうれしいです。



ななこさん (高校3年生)

子どもと大人が理解し合える

「子ども・若者の声」募集箱で、子ども会議の参加者だけでなく、誰でも気軽に声を届けられるのがすごくいいと思います。大人との意見交換会では、お互いが「こう考えているだろう」といった思い込みがあることがわかり、みんなで考えることの大切さに気づきました。



もかさん (高校2年生)

地域で声を聞けるように

子どもたちの豊かな育ちへの取り組みは、学校、地域、そして社会全体で進めていこうにしたいですね。楽しい遊びやリフレッシュした後などは本音を聞けるチャンスなので、安心して思っていることを言ってもらえるよう、工夫しながら、地域でも子ども会議をしています。



地域教育会議 宮越さん

まちを変える、大きな力に

答えを提示するのではなく、子どもと大人と一緒に考え、話し合う時間はとても有意義だと感じました。「声を聞いてもらえた」という体験は、今、そして将来、社会参加したいという意欲につながります。この仕組みによって子どもたちの意識が変化し、まちをよくする大きな力になっていくと思います。



高橋さん (大学生)

読者アンケート & プレゼント

かわさき 田と緑の科学館 プラネタリウム招待券(ペア) 10組



㊟6月30日(必着)までに①読んだ号(6月号と記入)②氏名③住所④年齢⑤最も良かった記事とその理由⑥市版への意見⑦区版への意見⑧市政だよりをどこで入手したかを記入しハガキ、FAX、市HPで〒210-8577総務企画局シニアプロモーション推進室 ㊟044-200-3915 [抽選]

※応募は1人につき1回まで。もれなく回答いただけないと抽選外になります。当選者の発表は、発送をもって代えさせていただきます。個人情報保護法に基づき、委託する業者へのみ提供し、他の目的では使用しません。



市HP



お知らせ

安心して暮らすために

① 迷惑電話防止機器を無償貸与します

特殊詐欺被害の未然防止を図るために、電話の相手に「この通話は録音されます」と警告する音声が出る機器を無償で貸与します。

■市内在住で65歳以上500人

■6月28日(消印有効)までに申込書と本人確認書類の写しを郵送で〒210-8577市民文化局地域安全推進課 ☎044-200-2284 FAX044-200-3869 [抽選]



② 防犯カメラの設置費用を補助します

町内会や自治会などで、6年度に新たに防犯カメラを設置する費用を補助します。

■6月21日～7月31日17時(必着)に必要な書類を直接か郵送で、住んでいる区の区役所危機管理担当、支所区民センター地域振興係、出張所。[選考]



③ 防犯灯を設置してほしいところはありませんか?

新たにLED防犯灯の設置を希望する町内会や自治会などが対象です。町内会や自治会を通じて申請が可能ですのでぜひご相談ください。

■6月21日～8月2日(必着)の平日に必要な書類を直接か郵送で各警察署内にある防犯協会。[選考]

※受付時間は各警察署で異なります。

④ 防犯灯の管理費や補修費を補助します

町内会や自治会などが所有する防犯灯の6年度分の管理費や補修費を補助します。

■6月21日～8月2日(必着)に必要な書類を直接か郵送で住んでいる区の区役所危機管理担当、支所区民センター地域振興係、出張所。[選考]

申込書などは、①は区役所他で配布中。②～④は6月21日から配布。詳細は市HPで。

■市民文化局地域安全推進課 ☎044-200-2284 FAX044-200-3869



お知らせ



相談

住まいのこと支援します



子育て世帯向けの
申し込み枠を拡大します

■マンションに関する支援

① マンション管理計画認定制度

認定されることで、市場で高く評価されることや、管理水準を維持向上しやすくなる効果が期待できます。

② マンション管理組合登録・支援制度

登録されたマンションは、交流会の開催、市が発行するマンション便りの配布などの支援が受けられます。

③ マンション段差解消工事等費用助成制度

段差のある箇所に手すりやスロープを設置する場合、その費用の一部を助成しています。

■空き家に関する支援

① 空き家利活用マッチング制度の登録空き家募集

地域のために空き家を有効活用しませんか。

② 空き家の解体にかかる概算費用を手軽に把握

市と協定を結んでいる事業者のHPで概算費用を計算できます。

③ 空き家の譲渡所得特別控除

相続した空き家について、その家屋や敷地を譲渡した場合、譲渡所得から特別控除を受けられます。対象要件などの詳細は市HPで。

■ 問 まちづくり局住宅整備推進課 ☎044-200-2996(マンションに関する支援) ☎044-200-2253(空き家に関する支援) FAX044-200-3970。 ※詳細は市HPで。

■「まちのルールづくり」を支援

より良い住環境の保全などを目的として地域のルール作りに取り組む市民などの団体に、ルール決定のための手続きや法令の紹介、専門家の派遣などの支援をしています。

■ 問 まちづくり局景観・地区まちづくり支援担当 ☎044-200-3025 FAX044-200-3969

■住まいを借りたい

① 高齢者向け優良賃貸住宅 入居者の所得に応じて家賃補助が受けられ、高齢者に配慮した仕様の住宅があります。礼金・更新料は不要です。

② サービス付き高齢者向け住宅 見守りや生活相談などのサービスが提供され、高齢者に配慮した仕様の住宅の情報提供を行っています。

③ セーフティネット住宅・あんしん賃貸住宅 高齢者など自分で住まい探しに難しい住宅確保要配慮者が入居できる民間賃貸住宅の情報提供を行っています。

④ 居住支援制度 保証人がいない高齢者、障害のある人、外国人市民、ひとり親などの民間賃貸住宅への入居を支援します。

■ 問 市住宅供給公社管理営業課 ①は ☎044-230-1759 ④は ☎044-244-7590、いずれも FAX044-244-7509、②③は かながわ住まいまちづくり協会 ☎045-664-6896(平日9時～17時) FAX045-664-9359

■市営住宅の入居者を募集します(200戸予定)

申し込み資格…①市内在住か市内同一勤務先に在勤一年以上

②一定の月収額を超えない③住宅に困窮しているなど。

募集住宅や日程などの詳細は、市住宅供給公社(市営住宅管理課・溝ノ口事務所)、まちづくり局市営住宅管理課、区役所、支所、出張所、行政サービスコーナーなどで6月14日から配布する「入居者募集のしおり(申込書)」で。

■ 問 6月14日～21日(消印有効)に申込書を直接、市住宅供給公社(市営住宅管理課、溝ノ口事務所)か郵送で〒210-0006川崎区砂子1-2-4川崎砂子ビル1階市住宅供給公社市営住宅管理課 ☎044-244-7578 FAX044-223-1338 [抽選]

※6月募集(定期募集)の他、「応募がないなどの理由による空家住戸」を部屋を指定し先着順で入居者の募集を行う、常時募集を通常で行っています。詳細はお問い合わせください。

■住まいに関する相談窓口

① ハウジングサロン(武蔵中原駅徒歩8分)[予約制・無料]

住宅所有者を対象とした住宅リフォームや耐震化、マンション管理組合を対象とした管理組合の運営などの相談ができます。

予約受け付け…火～土曜、9時～12時、13時～16時

■ 問 市住宅供給公社ハウジングサロン ☎044-874-0180 FAX044-874-0181

② すまいの相談窓口(川崎駅北口東徒歩3分)[無料]

高齢者など自分で住まい探しに難しい住宅確保要配慮者の住み替えに関する相談や、空き家の利活用や管理などの相談ができます。 ※窓口での相談を希望する場合は、事前に要連絡。

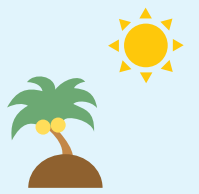
予約受け付け…月～金曜、8時半～12時、13時～17時

■ 問 市住宅供給公社2階すまいの相談窓口 ☎044-244-7590 FAX044-244-7509



この夏を子ども・若者の成長の機会に

市の未来を担う子ども・若者たちの成長のための、さまざまな講座やイベントを開催します。



かわさき新産業創造センター AIRBIC内で開催します

Kawasaki Quantum Summer Camp

量子技術分野に対し高い知識、技術をもつ「量子ネイティブ人材」を全国に先駆けて輩出することを目的としたセミナーを開催します。世界を変えるといわれる最先端の量子コンピューター技術を学べる貴重な機会です。

◎7月30日(火)～8月2日(金)、13時～17時、全4回

👤市内在住・在学の高校生・高校生年代30人

📞**申** 7月5日15時までに市HPで経済労働局イノベーション推進部 ☎044-200-2407 FAX 044-200-3920 [抽選]。*詳細は市HPで。



市HP



かわさきジュニアベンチャースクール

実践的な起業の連続講座や、半日の体験講座を通じ、新しいことに挑戦する“起業家精神”を学べるイベントを開催します。主体的に行動し、未来を切りひらく力を身につけることができます。現役起業家との交流や企業訪問などができる貴重な機会です。

◎①連続講座…8月5日(月)、6日(火)、7日(水)、19日(月)、31日(土)、9月14日(土)、10月12日(土)、13時半から3～4時間程度、全7回

◎②体験講座…8月20日(火)、21日(水)、13時～15時半

👤市内在住・在学の小学5年生～中学生①は30人、②は20日は12人、21日は30人**申** 6月28日までに市HPで経済労働局イノベーション推進部 ☎044-200-2334 FAX 044-200-3920 [抽選]。*詳細は市HPで。



市HP

青少年の家サマーキャンプ

青少年の家に宿泊体験(1泊2日)をしながら、野外炊事やプールレクリエーションを行います。

◎8月7日(水)13時～8日(木)12時。荒天中止

👤小学3～6年生、40人 ¥5,000円

📞**申** 7月13日9時から電話で青少年の家 ☎044-888-3588 FAX 044-857-6623 [先着順]



こども防災塾

お土産もあるよ!

市制100周年を迎えるこの夏、次の100年を担う子どもたちを対象に、防災について学ぶことができる講座を開催します。

◎①7月27日(土)9時半～11時半、②8月3日(土)9時半～11時半、③4日(日)13時～15時

📍①は市役所本庁舎、②は麻生区役所、③は中原市民館

👤市内在住の小学4～6年生と保護者、各25組50人

申 6月28日17時までに市HPに掲載の募集フォームから危機管理本部危機管理部 ☎044-200-2894 FAX 044-200-3972 📧60kikika@city.kawasaki.jp [抽選]*詳細は6月3日から区役所などで配布するチラシで。



ニャビ先生



防災マスター
(見習い)マナビー



市HP

川崎国際環境技術展 出展者を募集します

企業などが持つ環境分野での優れた技術やノウハウを川崎から国内外へ発信する展示会です。販路の新規開拓や拡大につながるビジネスマッチングの創出を目的に開催する同展への出展者を募集します。ビジネスチャンスの獲得や新たな人脈形成につながる交流の場としてぜひ活用ください。

◎11月13日(水)、14日(木)、10時～17時 📍カルッツかわさき

¥(出展料) 一般料金77,000円、市内中小企業66,000円(1スペース当たり)

申 受け付け中(8月9日まで)同展HPで [先着順]

📞**問** 経済労働局イノベーション推進部 ☎044-200-2313 FAX 044-200-3920

*出展スペースの種類など詳細は同展HPで。



同展HP



昨年度の様子

かわさきの思い出

今年4月に、市の人口が155万人を突破しました。

かわさき市政だより平成29年7月1日号では、同年4月に人口が150万人を突破したことを報じています。特集では、市の人口の特徴や、懐かしい写真などと一緒に、150万人までの歩みを振り返りました。



Q 思い出クイズ

当時の特集では、家計1世帯あたりの支出を調べた総務省家計調査データ*を元に、川崎市民は「実は〇〇好き?」と紹介しています。〇〇とは一体なんでしょう?(答えは9面)

- ①肉 ②魚 ③野菜 ④スイーツ

*総務省家計調査「品目別県庁所在地・政令指定都市ランキング(52都市)(平成26年～28年平均)」から



KAWASAKI Information Plaza

情報ひろば

講座・催しなどへの参加申し込み

- 次の必要事項を記入してください
- ①講座名・催し名(日時・コース名) ②郵便番号・住所 ③氏名・ふりがな ④年齢・学年
- ⑤電話番号 ⑥特別に指定がある場合はその内容
- 往復ハガキの場合は、返信用に宛先を記入してください
- 申し込みは原則1人1通。申し込み開始時間の記載のないものは8時半から
- 市役所への郵便物は、専用郵便番号(210-8577)と局・課名のみを記入で届きます

●市政だよりの見方

- 催しなどで特に記載のないものは、無料、参加自由。● 参加の対象者は、市内在住・在勤・在学の人。● 時間は24時間表記
- 🕒=日時 甲=申し込み
- 📍=場所 問=問い合わせ
- 👤=対象・定員 直=直接来所
- 💰=費用 🎉=100周年記念事業

税・保険

市民税・県民税・森林環境税の納期のお知らせ

市民税・県民税・森林環境税(普通徴収)第1期分の納期限は7月1日です。金融機関、コンビニなどでの納付の他、時間や場所を問わず納付できるスマートフォン決済アプリやクレジットカードなどを、ぜひ利用してください。Web口座振替受付サービスでは、インターネットから市税の口座振替を申し込むことができます。詳細は市HPで。所得金額、所得控除などは、6月10日に発送する納税通知書に添付の「所得等明細」で確認してください。📍口座振替について=財政局収納対策課 ☎044-200-2226 FAX044-200-3909。納付方法について=市税事務所納税課、市税分室納税担当。課税内容について=市税事務所市民税課、市税分室市民税担当。

固定資産税の調査に協力を

土地・家屋と償却資産の実態を正確に把握し、適正に課税するための調査を行っています。調査員は「固定資産評価補助員証」を携帯しています。📍市税事務所資産税課、市税分室資産税担当。

市民税・県民税・森林環境税の減免、納税の猶予

納税者が災害を受けたときなど納付が困難な場合、一定の要件を満たしている人は、減免や猶予を受けられることがあります(申請が必要)。納期限(給与または年金から特別徴収の

人はその支払日)までにお問い合わせください。📍市民税・県民税・森林環境税の減免について=市税事務所市民税課、市税分室市民税担当。納税の猶予について=市税事務所納税課、市税分室納税担当。

国民健康保険に関するお知らせ

- ◎納入通知書発送…6年度の保険料の納入通知書を6月中旬に発送します。
- ◎軽減制度…倒産、解雇、雇い止めなどが理由で離職した人の保険料、出産する予定または5年11月1日以降に出産した国民健康保険被保険者の産前産後期間に相当する保険料を軽減します(いずれも届け出が必要)。
- ◎減免制度…災害、病気などによる生活困窮、退職や事業の休廃止による著しい収入減少などの理由により保険料の納付が困難で、一定の要件を満たす場合、保険料を減免します(納期限までに申請が必要)。
- 📍区役所保険年金課、支所区民センター保険年金担当。*詳細はお問い合わせください。

国民年金 こんなときは届け出を

- ◎住んでいる区の区役所・支所の国民年金窓口へ…◆厚生年金加入者が60歳前に会社などを退職したとき◆厚生年金加入者に扶養されていた60歳未満の配偶者(第3号被保険者)が扶養されなくなったとき(年収が130万円以上になったなど)◆60歳未満の第3号被保険者の配偶者が会社などを退職したとき、または65歳になったとき。

- ◎配偶者の勤務先へ…◆厚生年金に加入している配偶者に扶養されるようになったとき◆配偶者に扶養されている人が20歳になったとき。
- 📍区役所保険年金課、支所区民センター保険年金担当。

お知らせ

熱中症特別警戒アラートが新設されました

4月に新設された熱中症特別警戒アラートは、熱中症警戒アラートの1段階上の警戒情報です。過去に例のない暑さが予測され、重大な健康被害が生じる恐れがあるときに発表されます。アラート情報はメールニュースかわさきに登録すると配信されます。熱中症警戒アラートや特別警戒アラートが発表された場合は、不要不急の外出はできるだけ避けましょう。📍健康福祉局健康増進担当 ☎044-200-2438 FAX044-200-3986。*詳細は市HPで。

地域子育て自主グループへの助成

地域で協力しながら乳幼児の保育をしている自主グループに、活動費の一部を助成します。対象…次の全てを満たすグループ。①在籍する乳幼児が保育園や幼稚園に通っていない②活動は1日3時間・週2日・年間39週以上で、活動実績が半年以上③2~5歳児が5人以上、うち3歳以上が3人以上在籍④保護者自ら保育に参加⑤他の助成を受けていない。補助額…1グループにつき年額20,000円を基本に、3~5歳児1人につき年額2,000円を加算(上限80,000円)。📍6月28日(必

着)までに申請書を郵送かメールで〒210-8577こども未来局子育て支援担当 ☎044-200-3414 FAX044-200-1517 📧45suisin@city.kawasaki.jp [選考]。*申請書は市HPからダウンロードできます。

来年度の教科書見本展示会

小・中学校、高等学校、特別支援学校用を展示します。

場所	期間(時間は下記)
①総合教育センター	6月7日(金)~28日(金)
②教育会館	6月7日(金)~26日(水) (土・日曜を除く)
③プラザ大師	6月7日(金)~26日(水) (17日を除く)
④教育文化会館	6月28日(金)~7月3日(水)
⑤幸市民館	7月5日(金)~10日(水)
⑥宮前市民館	7月12日(金)~17日(水) (16日を除く)
⑦多摩市民館	7月19日(金)~24日(水) (20日を除く)
⑧麻生市民館	7月26日(金)~31日(水)

- ①は9時~12時、13時~18時 ②③は9時~12時、13時~17時(③の最終日は16時まで) ④~⑧は10時~12時、13時~18時。📍教育委員会総合教育センター ☎044-844-3600 FAX044-844-3604

古着類を回収します

Tシャツ、Yシャツ、ズボン、シーツなどを回収しています。汚れ・破れがあるもの、ぬれているもの、制服類は回収できません。最寄りの生活環境事業所などへ持参してください。集められた古着は東南アジア諸国など

20%お得!



川崎市プレミアムデジタル商品券購入申し込みの受け付けを開始

物価高騰に苦しむ市民の暮らしを支え、市内の中小企業を支援するため、PayPayアプリを活用し川崎市プレミアムデジタル商品券を発行します。

対象は市内在住の人。1セット6,000円分の電子商品券を5,000円で1人10セットまで購入できます(プレミアム率20%)。

利用可能店舗は市内で営業する飲食店、小売業、宿泊業、生活関連サービスなど。大型店でも利用できます。電子商品券なので、店頭での二次元コードをスマートフォンで読み取るだけで簡単に利用できます。

利用期間…7月8日~12月25日。

📍6月10日~7月7日にPayPayアプリで。[抽選]

📍プレミアムデジタル商品券コールセンター ☎0120-925-510(6月3日10時開設。8月31日までは24時間受け付け。9月1日からは9時~18時)。経済労働局観光・地域活力推進部 ☎044-200-0146 FAX044-200-3920

*詳細は問い合わせるか市HPで。



市HP



市民委員募集

会の名称《概要》	任期・人数	申し込み・問い合わせ
川崎市ホームレス自立支援施策推進市民懇談会《意見を施策の検討に生かす》	8月1日~8年7月31日 3人	6月3日~28日(消印有効)に直接、郵送、メール、市HPで〒210-8577健康福祉局生活保護・自立支援室 ☎044-200-2698 FAX044-200-3929 📧40hogo@city.kawasaki.jp
川崎市食の安全確保対策懇談会《安心・安全な食生活の実現と市民の健康保護のため、食の安全について考える》	11月1日~8年10月31日 2人	6月3日~8月7日(消印有効)に直接、郵送、メール、市HPで〒210-0006川崎区砂子1-8-9川崎御幸ビル5階経済労働局消費者行政センター ☎044-200-2262 FAX044-244-6099 📧28syohi@city.kawasaki.jp

資格…18歳以上で市内在住1年以上の人。[選考]。*書式自由。その他の資格、記載内容、小論文のテーマなど詳細は各申込開始日から区役所他で配布するチラシか市HPで。



で再利用されます。☎生活環境事業所・環境局減量推進課 ☎044-200-2579 FAX 044-200-3923。※区役所、支所で開催しているごみ相談窓口などでも回収しています。詳細を記載したチラシは6月5日から区役所などで配布します。

市民後見人養成研修事前説明会
判断能力が十分でない人に代わって、契約行為や財産管理をする市民後見人を養成する研修(9月～7年10月)の説明会。研修受講希望者は、2回のうちどちらかに参加必須。◎7月10日(水)、20日(土)、14時～16時 ☎エポックなかはら ☎市内在住・在勤の25～69歳、各40人 ☎6月28日17時(必着)までに申込書(チラシ)を郵送かFAXで〒211-0053中原区上小田中6-22-5市社会福祉協議会(成年後見支援センター) ☎044-712-8071 FAX 044-739-8738 [抽選]。※チラシは6月3日から区役所などで配布。

苅宿小田中線道路工事に伴い歩道の切り替えを行います
これまで木月トンネル上にあった歩道を、6月27日(木)14時から、トンネル内の歩道に切り替えます(元住吉駅側のみ)。踏切は同日の夜間に閉鎖を予定しています。☎建設緑政局南部都市基盤整備事務所 ☎044-755-2277 FAX 044-755-1444。※詳細はお問い合わせください。

NPO法人設立事務説明会
制度の概要や設立手続きについての説明会。◎7月12日(金)18時～20時 ☎かわさき市民活動センター ☎20人(1団体2人まで) ☎6月17日から申込書(チラシ)をFAX、直接、電話、市HPで市民文化局市民活動推進課 ☎044-200-2341 FAX 044-200-3800 [先着順]。※詳細は6月3日か

ら区役所などで配布するチラシか市HPで。

相談
かわさき人権相談
夜間・週末ホットライン

平日昼間に実施している「かわさき人権相談」を夜間・週末にも実施します。**実施期間**…6月1日～7月31日の水・金曜17時15分～20時、土曜8時半～17時15分。**相談番号**…☎044-200-2359(平日昼間はこれまで通り8時半～12時と13時～17時15分に同番号で受け付けています)。☎市民文化局人権・男女共同参画室 ☎044-200-0098 FAX 044-200-3914

巡回市民オンブズマン
市政への苦情を聴きます。午前は予約優先、午後は予約のみ(6月17日～7月11日に電話で)。◎7月12日(金)、9時～12時、13時～16時 ☎中原区役所5階507会議室 ☎市民オンブズマン事務局 ☎044-200-3691 FAX 044-245-8281

健康
川崎病院市民公開講座
病院で学びま専科

整形外科の医師が肩の痛みに対する治療について解説します。◎6月26日(水)14時～15時(開場13時半) ☎川崎病院7階講堂 ☎当日先着60人 ☎川崎病院患者総合サポートセンター ☎044-233-5521 FAX 044-246-1052
腎臓病講座と腎臓病料理教室
◎講座…◎7月13日(土)13時半～16時(開場13時) ☎医師会館 ☎当日先着80人。
◎料理教室…◎7月14日(日)10時半～14時 ☎高津市民館 ☎20人 ☎6月

17日までに直接、電話、FAXで。[抽選]

☎健康福祉局健康増進担当 ☎044-200-2431 FAX 044-200-3986

子育て
町のみんで守る
子どもの安心(オンライン)

小学校で実施しているCAP(子どもへの暴力防止・予防)の大人向けワークショップ。子どもの命と心を守るために今できることについて考えます。◎7月6日(土)10時～11時半 ☎100人 ☎6月30日までに市HPで教育委員会教育政策室 ☎044-200-3758 FAX 044-200-3950 [選考]

暮らしごと

未就労の子のお金と就労支援を考える家族セミナー

自立や就職に悩みを抱える未就労の子ども(15～49歳)を持つ家族が対象。将来に必要な資金や就労について考えます。◎7月27日(土)14時～16時 ☎産業振興会館 ☎25人 ☎6月15日10時から電話かメールでコンシェルジュかわさき ☎044-850-2517(日曜と祝日を除く10時～17時) ☎kawasaki.saposute@mail.o-hara.ac.jp [先着順] ☎経済労働局労働雇用部 ☎044-200-2276 FAX 044-200-3598

**初期のがんは自覚症状がほとんどありません
がん検診などの受診で早期発見**

職場などで受診の機会がない人は、市のがん検診・骨粗しょう症検診を受診できます。市内登録医療機関へ予約の上、検診を利用してください。市内登録医療機関はコールセンターに問い合わせるか市HPで。☎がん検診・特定健診等コールセンター ☎044-982-0491(平日8時半～17時15分、祝日を除く第2・4土曜8時半～12時半)。健康福祉局健康増進担当 FAX 044-200-3986



検診名	対象	自己負担額(検診内容)
①肺がん	40歳以上の人	900円(問診、胸部エックス線検査) かく痰検査★は200円加算
②大腸がん	40歳以上の人	700円(問診、免疫便潜血検査)
③胃がん ※どちらかを選択	40歳以上で胃内視鏡検査を前年度未受診の人	【胃部エックス線検査】 2,500円(問診、胃部エックス線検査)
		【胃内視鏡検査】 3,000円(問診、胃内視鏡検査)
④子宮がん	20歳以上で前年度未受診の女性	1,000円(問診、視診、頸部の細胞診、内診、コルポスコピー検査★) 体部の細胞診★は800円加算
⑤乳がん	40歳以上で前年度未受診の女性	1,000円(問診、マンモグラフィ検査)
⑥骨粗しょう症	40・45・50・55・60・65・70歳の女性	600円、700円、1,100円(医療機関により検査法が異なるため金額も異なる)

いずれも対象は市内在住の人。70歳以上の人は無料。その他所得などにより無料で受診できる場合があります(証明書類が必要)。受診できるのは1年度(③の胃内視鏡検査と④⑤は2年度)に1回。★印の検査は医師が必要と認めた場合のみ。⑥を除き、対象には年度内に対象年齢になる人を含みます。⑥は対象年齢時に1回。
※胃内視鏡検査を受診した翌年度は、胃内視鏡検査も胃部エックス線検査も受診できません。

**20歳、40歳の女性に
がん検診無料クーポン券が届きます**

次の年齢の人に、がん検診無料クーポン券を7月ごろに発送します。4月21日以降に転入した人は、発行の手続きが必要なので、同コールセンターにお問い合わせください。
子宮頸がん…20歳の女性 **乳がん**…40歳の女性
※いずれも対象は市内在住で6年4月1日に上記の年齢の人。

市民意見(パブリックコメント)募集

名称	提出・問い合わせ
① 川崎市幸市民館・川崎市立幸図書館改修基本計画(案)	5月30日～7月1日に〒210-8577教育委員会生涯学習推進課 ☎044-200-1981 FAX 044-200-3950
② アナログ規制見直しに係る条例等の一括改正(案)	6月3日～7月2日に〒210-8577総務企画局デジタル化施策推進室 ☎044-200-0062 FAX 044-200-3752
③ 川崎市建築基準条例及び川崎市不燃化推進条例の一部改正(案)	6月3日～7月5日に〒210-8577まちづくり局建築管理課 ☎044-200-3018 FAX 044-200-3089
④ 中間検査を行う特定工程等の一部改正(案)	
⑤ 第2期川崎市空家等対策計画の一部改定、川崎市特定空家等判定基準の改定および川崎市管理不全空家等判定基準の策定(案)	6月6日～7月12日に〒210-8577まちづくり局住宅整備推進課 ☎044-200-2253 FAX 044-200-3970 ☎50zyusei@city.kawasaki.jp

各締め切りまでに必要事項も一緒に直接、郵送(消印有効)、FAX、メール(⑤のみ)、市HPで提出してください。※書式自由。資料は各提出開始日から各提出先、区役所、市HPなどで公開。

KAWASAKI Information Plaza

情報ひろばの続き

保育のお仕事、福祉のお仕事 就職相談会

①保育のお仕事就職相談会…保育園などを運営する事業者就職に関する相談ができます。履歴書不要。保育士の他、看護師、栄養士、保育補助などの求人がある場合もあります。

②福祉のお仕事就職相談会…福祉事業を運営する事業者就職について

相談ができます。多職種の求人紹介あり。無資格・未経験の人や隙間時間を活用したい人の相談も。

◎6月28日(金)13時～18時(開場12時)、29日(土)12時～17時(開場11時) 〇〇横浜新都市ホール(横浜駅東口徒歩5分そごう横浜店9階) 〇〇

①は、こども未来局運営支援・人材育成担当 ☎044-200-3705 FAX 044-200-1517 ②は健康福祉局高齢者事業推進課 ☎044-200-2652 FAX 044-200-3926。※詳細は5月31日から区役所などで配布するチラシで。

講座・講演

子育て支援員研修

保育や子育て支援に必要な知識と技能を習得できます。修了後は子育て支援員として認定されます。7月～7年2月に県内各所で開催。オンラインもあります。申問市内開催(7月)分は6月3日～28日にHPでポピンズプロフェッショナル ☎03-3447-5826(平日9時～17時) FAX 03-6704-5060 [抽選] 〇〇こども未来局子育て支援担当 ☎044-200-3414 FAX 044-200-1517。※日時、場所、コース内容など詳細は5月28日から市HPで。

ひとり親向けパソコン中級講座 パワーポイント

パワーポイントの基本操作、プレゼンテーションファイルの作成などを学びます。◎7月6日(土)10時～15時 〇〇市内在住でパソコンの基礎知識がある、ひとり親家庭の保護者が寡婦8人。子どもの預かりあり(1歳～小学2年生、要予約) ¥500円 〇〇申問6月22日(必着)までに応募理由と子どもの預かりの有無も記入しハガキ、直接、HPで ☎211-0067 中原区今井上町1-34 母子・父子福祉センター サン・ライヴ ☎044-733-1166 FAX 044-733-8934 [選考]。※子どもの預かりの定員など詳細は同センターHPで。

県(市)介護サービス情報公表制度 調査員の養成

利用者の家族などが希望に合った介護サービスを選択できるよう、事業所や施設の基本情報・運営情報を調査する人を養成します。◎〇①研修(オンライン)…7月8日～8月5日に約32時間の動画視聴。期間中いつでも視聴可。②講義…7月8日(月)9時半～16時 ③演習…8月2日(金)または5日(月)13時半～16時半(同内容)。②は産業貿易センタービル(横浜市中区山下町2) ③は日土地山下町ビル(横浜市中区山下町23) 〇〇①②③を受講できる40人 ¥7,200円 申問6月3日～20日にHPで、かながわ福祉サービス振興会 ☎045-227-5690(平日9時～17時) FAX 045-227-5691 center@kanafuku.jp [選考] 〇〇健康福祉局介護保険課 ☎044-200-2678 FAX 044-200-3926。※詳細は6月3日から同振興会HPで。

救命講習会

①**応急手当普及員再講習**…◎7月27日(土)9時～12時 〇〇川崎消防署 ¥2,500円。

②**上級救命講習**…◎8月3日(土)9時～18時 〇〇高津消防署 ¥1,000円。

〇〇各30人 申問①は6月17日～7月16日 ②は6月24日～7月24日に電話(9時～17時)か市HP(初日は9時から最終日は17時まで)で消防局救急課 ☎044-223-2627 FAX 044-223-2619 [先着順]

日本赤十字社幼児安全法講習会

子どもの病気やけがの応急手当の方法を学びます。◎7月18日(木)13時15分～15時15分 〇〇てくのかわさき 〇〇15歳以上30人。子どもの預かりあり(1歳以上、10人程度、要予約) 申問6月25日(必着)までに子どもの預かりの有無と子どもの名前・年齢も記入しハガキ、電話で ☎210-8577 健康福祉局地域包括ケア推進室 ☎044-200-2926 FAX 044-200-3926 [抽選]。※詳細は6月3日から日本赤十字社神奈川県支部HPで。

芸術・文化

市民第九コンサート 合唱団員を募集

12月14日(土)にミューザ川崎シンフォニーホールで第九とヘンデルのメサイアを歌います。練習…◎8月16日～12月6日の水・金曜(水曜は10～11月、メサイアにも出演の場合のみ参加)。いずれも18時半～20時45分 〇〇中原市民館他。オーケストラとの全体練習…◎11月10日(日)、30日(土)、12月13日(金)、18時半～20時45分 〇〇ミューザ川崎シンフォニーホール他。〇〇小学生以上(小・中学生は保護者と参加)250人程度 ¥一般20,000円、高校生11,500円、小・中学生8,000円 申問6月1日～7月8日(必着)に申込書(チラシ)を郵送か市HPで ☎210-8577 市民文化局市民文化振興室 ☎044-200-2030 FAX 044-200-3248 [抽選]。※詳細は6月1日から市内各施設(土・日休館の場合は3日から)で配布するチラシか市HPで。チラシは市HPからもダウンロードできます。



橋樹歴史公園オープン記念 復元倉庫内部の特別公開

公園内にある、全国で初めて復元した飛鳥時代の倉庫内部を公開します。◎6月17日(月)～21日(金)、13時～15時。荒天中止 〇〇橋樹歴史公園(高津区千年423-1) 〇〇教育委員会文化財課 ☎044-200-3306 FAX 044-200-3756

ミューザ川崎市民合唱祭

市内で活動する119団体が合唱を披露します。◎6月22日(土)、23日(日)、10時半～20時半(開場10時) 〇〇当日先着、各1,997人 〇〇〇〇ミューザ川崎シンフォニーホール ☎044-520-0200(10時～18時) FAX 044-520-0103

夏休み能楽体験・鑑賞教室

3日間にわたって能を体感します。◎①能の話…7月20日(土)13時～15時。②仕舞、謡、笛、小鼓、大鼓、



市職員募集

◎技能・業務

選考日…9月29日(日)

資格	申し込み
A・B区分は昭和60年4月2日以降、C区分は昭和39年4月2日～60年4月1日に生まれた人	6月17日9時～7月19日17時(受信有効)に市HPで

◎高卒程度など

試験日…9月29日(日)

試験区分	資格	申し込み
①行政事務 ②技術系(土木・電気・機械・建築) ③消防士 ④保育士、栄養士、臨床検査技師、学校栄養職	①②③は平成15年4月2日～19年4月1日に生まれた人 ④は平成7年4月2日以降に生まれた人	6月17日9時～7月19日17時(受信有効)に市HPで

申問人事委員会任用課 ☎044-200-3343 FAX 044-222-6449 [選考]。※試験区分、受験資格、申し込み方法など詳細は区役所他で配布中の受験案内か市HPで。

◎①助産師・看護師 ②診療放射線技師 ③理学療法士・作業療法士・言語聴覚士

選考日…7月21日(日)

資格	申し込み
①は昭和40年4月2日以降生まれ。②は平成2年4月2日以降生まれ。③は昭和49年4月2日以降生まれ。いずれも採用日までに、必要な免許を有するか取得見込みの人	7月5日(消印有効)までに必要書類を直接か、封筒の表に「病院局選考申込」と朱書きし簡易書留で

申問 ☎210-8577 病院局庶務課 ☎044-200-3846 FAX 044-200-3838 [選考]。※詳細は市HPで。選考案内は区役所などで配布中。市HPからもダウンロードできます。

◎休業代替任期付職員(一般事務職)

育児休業中などの市職員に代わり一般行政事務に従事する職員の登録選考を行います。採用については、合格者の中から職員の休業の取得状況に応じて別途、面接により決定します。

試験日…8月3日(土)

任期・人数・試験内容	申し込み
任期…原則1年以上3年以内。人数…30人程度。試験内容…教養、作文、面談	6月3日～28日(消印・受信有効)に申込書を簡易書留か市HPで

申問 ☎210-8577 総務企画局人事課 ☎044-200-2127 FAX 044-200-3753 [選考]。※詳細は6月3日から市HPで。資格免許職・技術職の採用選考については、別途、お問い合わせください。

◎障害者を対象とした会計年度任用職員(事務)

対象・人数	申し込み
対象…身体障害者手帳・療育手帳・精神障害者保健福祉手帳または知的障害があることの判定書が交付されていて、週20～30時間就労が可能な人。人数…10人程度	6月26日(必着・受信有効)までに申込書を直接、簡易書留、市HPで

申問 ☎210-8577 総務企画局人事課 ☎044-200-3993 FAX 044-200-3753 [選考]。※詳細は6月3日から区役所などで配布する選考案内・申込書か市HPで。

太鼓の実技体験…21日(日)、9時半～12時、13時半～16時(午前・午後、同内容)。**③能「安達原」の鑑賞**…28日(日)11時開演 **川崎能楽堂** **90人** **¥3,500円** **申** 7月4日(必着)までに申込書(チラシ)を郵送かFAX、ハガキ(申込書にある必要事項を記入)、HPで〒212-8554幸区大宮町1310ミュージアム川崎セントラルタワー5階市文化財団 **☎044-272-7366 FAX 044-544-9647** [抽選]。***③**は付き添いの人も鑑賞できます(追加料金あり)。詳細は区役所などで配布中のチラシか同財団HPで。



スポーツ

横浜DeNAベイスターズ(野球)特別観戦招待

同球団の神奈川移転70年目を記念して県民を試合観戦に招待。7月2日からの3日間(東京ヤクルトスワローズ戦)は市制100周年を記念して川崎市民を抽選で招待します。**④**7月2日(火)～4日(木)、18時試合開始 **横浜スタジアム**(関内駅南口徒歩2分) **¥**発券手数料など330円 **申** 6月24日までに市制100周年記念事業公式HPで。[抽選] **☎**横浜 DeNAベイスターズ **☎045-681-0811**(平日10時～18時)。総務企画局シティプロモーション推進室 **☎044-200-1571 FAX 044-200-3915**。*詳細は同事業公式HPで。問い合わせは同球団HPでも可能です。

イベント

平和館ミニ企画展「戦争から逃れる人々:難民・避難民」

難民の現状や、戦禍からの逃避行、難民キャンプまでの厳しい道のりを写し出したパネルなどを展示します。**④**6月15日～7月15日(月曜と6月18日、7月2日を除く。7月1日、15日は開館)、9時～17時 **平和館** **☎044-433-0171 FAX 044-433-0232**

青少年フェスティバル実行委員を募集

7年3月9日(日)に、とどろきアリーナで開催する「青少年フェスティバル」の企画・運営を行う青少年を募集します。**任期**…7月下旬～7年3月。月1～2回程度、18時～20時半に会議

があります。**④**おおむね16～25歳の人 **申** 7月21日までにメール(必要事項、生年月日、学校名・会社名、メールアドレス、応募理由を記入)か市HPで、こども未来局青少年支援室 **☎044-200-2669 FAX 044-200-3931** **✉**45sien@city.kawasaki.jp [事前申込制]。*詳細は区役所などで配布中のチラシか市HPで。



市制100周年 つながろう～看護の力で地域を元気に～

市内の看護師が取り組む、地域貢献などのプロボノ活動を紹介するイベントです。自主グループの活動紹介、国際漫才コンビ「フランポネ」やコーラスグループ「Glemammy」のパフォーマンス、健康相談、血管年齢などの測定。**④**6月16日(日)14時～16時(受け付け13時半) **エポックなかはら7階** **市看護協会** **☎044-711-3995 FAX 044-711-5103**

心身障害児者福祉大会

障害への理解を深めるイベントです。大会スローガンは「障害のある人もない人も共に生きる川崎の街に」。式典や「ソーシャルアクション」をテーマにした講演会を行います。**④**6月22日(土)13時～15時(受け付け12時半) **総合自治会館ホール** **当日**先着100人 **ともかわさき事務局分室** **☎044-812-2966**(平日9時～17時) **FAX 044-813-1216**。健康福祉局障害者社会参加・就労支援課 **☎044-200-2676 FAX 044-200-3932**

北部市場おやこ「花育」教室

多肉植物の寄せ植えづくりと花の模擬せり体験。**④**7月27日(土)、9時～11時半、13時～15時半 **北部市場** **小学生と保護者、各20組程度(原則1組4人まで)** **¥1**作品につき2,000円 **申** 6月28日(消印有効)までに代表者の必要事項、メールアドレス、全員の氏名、作品の希望数、希望時間も記入し往復ハガキか市HPで〒216-8522宮前区水沢1-1-1北部市場業務課 **☎044-975-2219 FAX 044-975-2242** [抽選]。*詳細は6月3日から市HPで。



企画展「くらしの移り変わり～明治・大正・昭和の川崎～」

市が誕生した大正時代を中心に、実際に使われていた生活道具、当時の写真・映像を通して川崎の暮らしの変化を紹介します。**④**6月22日～9月1日、10時～17時 **大山街道ふるさと館展示室・スロープ** **市民ミュージアム** **☎044-712-2800 FAX 044-712-2804**

すくらむ21まつり

市内で活動する市民や団体・グループなどの日頃の活動成果を発表するイベントです。ハンドメイド作品の販売、男女共同参画をテーマにしたイベントやステージなど。**④**6月23日(日)10時～15時半 **すくらむ21** **☎044-813-0808 FAX 044-813-0864**。*詳細は6月1日から同施設HPで。



市制100周年！ 市内の施設を開放！



100周年を迎える7月1日にスポーツ施設や美術館などの市内の施設を開放します。休館日の施設が特別開館したり、子どもの入館料や利用料が当日先着で無料になったり、ワークショップなどのイベントを無料開催したりします。日程や定員など詳細は6月3日から各施設他で配布するチラシか市制100周年記念事業公式HPで。施設では100周年オリジナルグッズ=写真=の配布もあります(各施設、先着100個。多摩スポーツセンター、こども文化センター、わくわくプラザ除く)。

市ブランドメッセージ
オリジナル消しゴムブロック



同事業公式HP

☎総務企画局シティプロモーション推進室 **☎044-200-1451 FAX 044-200-3915**

施設名	内容
川崎浮世絵ギャラリー	特別開館。大人も無料
カルツかわさき	小・中学生はバスケットボールの個人利用が無料
かわさきエコ暮らし未来館	特別開館
東海道のかわさき宿交流館	特別開館。浮世絵の刷り版画体験あり
入江崎余熱利用プール	3歳～高校生はプールが無料
幸スポーツセンター	小・中学生は卓球、バドミントン、中学生はトレーニング室の個人利用が無料
石川記念武道館	小・中学生は空手、なぎなたの個人利用が無料。なぎなた、空手、ボッチャの体験教室あり(空手のみ要予約)
平和館	特別開館。アニメの上映会あり
とどろきアリーナ	小・中学生は卓球、ソフトバレーボール、中学生はヨガ、ボディコンバット、トレーニング室の個人利用が無料
小黑恵子童謡記念館	大人も無料
市民プラザ	小・中学生は一部施設が無料。記念植樹、ボッチャ体験教室などあり
高津スポーツセンター	中学生はバスケットボール、トレーニング室の個人利用が無料
宮前スポーツセンター	小・中学生は卓球の個人利用が無料
岡本太郎美術館	特別開館。中学生以下は無料。市制100周年記念展「生命の交歓 岡本太郎の食」開催中
多摩スポーツセンター	小・中学生は温水プール、バスケットボールの個人利用が無料
かわさき ^{そら} と緑の科学館	特別開館。中学生以下はプラネタリウムが無料。「かわさきの星空100年」も投影。「100」の数字にちなんだワークショップあり
日本民家園	特別開館。中学生以下は無料
麻生スポーツセンター	中学生はトレーニング室が無料。小・中学生はバドミントン、卓球の個人利用が無料
ヨネッティー王禅寺	3歳～中学生はプール、中学生以上の学生はトレーニングルームが無料。かわるんキャラクターグッズ配布、ミニ屋台、くじ引き大会など
こども文化センター、わくわくプラザ	モザイクアートの一部になれる写真撮影会。ビンゴ大会(センターのみ)

大人については各施設で年齢などが異なります。

かわさきの思い出 「思い出クイズ」の答え

③野菜です。当時のデータでは、ジャガイモ(1位)をはじめ、トマト、ダイコン、ナスなど多くの野菜への支出が上位となっています。

かわさきで楽しむ

ミューザの日2024アニバーサリーコンサート

今年はミューザ川崎シンフォニーホール開館20周年。市の姉妹・友好都市、友好港にちなんだ楽曲の演奏や、来場した皆さんも合唱に参加できる企画があります。その他、同施設周辺ではマルシェやスタンプラリーなど、関連イベントが盛りだくさん。家族みんなで、ぜひご来場ください。



◎6月29日(土)14時開演 〓ミューザ川崎シンフォニーホール 〓1,997人
 ¥大人2,000円(4歳～中学3年生1,000円、65歳以上1,800円。家族ペア割あり) 〓〓チケット販売中。直接、電話、FAX、HPで同施設 ☎044-520-0200(10時～18時) FAX044-520-0103 [先着順]。※手話通訳あり。家族ペア割や子どもの預かりなど詳細は同施設HPで。



同施設HP

市制100周年記念 石見神楽特別公演開催

川崎市と交流がある島根県の益田市(石見地方)に、古来から伝統芸能として伝わる神楽。勧善懲悪などのストーリーが特徴で、初めて見る人にもわかりやすく、楽しめます。豪華絢爛な衣装と、表情豊かな面を身に着けて舞う姿を鑑賞しませんか。



大迫力の演目「大蛇」の様子

◎8月24日(土)、11時～13時、15時～17時 〓NEC玉川ルネッサンスシティホール(向河原駅徒歩1分) 〓各700人 ¥各4,000円(小学生以下は2,000円、未就学児は膝上鑑賞) 〓7月1日から益田市観光協会HPで。[先着順] 〓益田市観光交流課 ☎0856-31-0331 FAX0856-23-4655。川崎市経済労働局地域活力推進部 ☎044-200-2327 FAX044-200-3920。※演目など詳細は6月中旬から同協会HPで。



同協会HP

2024年 川崎市は市制100周年

みんなであつなく 川崎の未来

このコーナーでは、市制100周年にあたり、時代とともに変貌してきた市のこれまでを振り返り、これからの100年につながっていくさまざまな「川崎」を紹介します。

★ 第24回 子育てに寄り添うまち

子育てをする中で、不安や悩みを抱え「気軽に相談できる相手が身近にいたら」と思う人も、きっと多くいるのではないのでしょうか。市内には、そんな悩みをはじめ、子育てにさまざまな視点から寄り添う「保育・子育て総合支援センター」が3カ所あります(5月時点)。



交流する親子や職員の様子

このセンターは、公立保育園と地域子育て支援センターを併設した施設で、保育士・看護師・栄養士などの専門家がいます。従来は、子育てについて相談する際には、内容に応じたそれぞれの専門的な機関に行く必要がありました。このセンターでは、さまざまな分野の専門家に相談でき、子育てについて一緒に考えていくことができます。さらに保育園の同年齢の子どもたちや地域の親子との交流もできるなど、日常的に利用できる地域の子育ての拠点としての役割も果たしています。

ふらっと訪れて、子育てについて気軽に相談できる場所。市は、今後も未来の可能性にあふれた子どもたちを、安心して育てられるまちづくりを進めながら、同センターの各区1カ所の設置を目指していきます。

★ ここがポイント

- 子育てについて、1カ所でさまざまな専門家に相談ができる体制づくりが進められている。
- 市は、今後も子育てに寄り添うまちづくりを進めていく。

〓子ども未来局保育・子育て推進部 ☎044-200-2660 FAX044-200-1517

生田緑地内の博物館

向ヶ丘遊園駅南口徒歩12～17分/原則月曜と祝日の翌日(藤子・F・不二雄ミュージアムは火曜)休館

藤子・F・不二雄ミュージアム

☎0570-055-245(9:30～18:00)

完全予約制

6月15日はジャイアの誕生日!

1階ミュージアムショップ、3階ミュージアムカフェでは、ジャイアの誕生日にちなんだ商品やメニューが登場しています。

※登戸駅から直行バスあり。



©Fujiko-Pro

岡本太郎美術館

☎044-900-9898 FAX044-900-9966

TAROさんと祝おう! 記念クイズラリー

市制記念日を祝い、岡本太郎作品をワークシートのヒントからひもとくクイズラリーを開催。参加者には、オリジナルシールをプレゼント!

◎6月29日(土)12時半～15時半(入り口で随時受け付け) ¥観覧料。



日本民家園

☎044-922-2181 FAX044-934-8652

年中行事展示「夏座敷」

かつて日本の家では、夏になると障子を簀戸に替え、風通しがよく涼しい夏座敷にしていました。その様子を旧原家で再現します。

◎6月7日～9月16日 ¥入園料。



かわさき宙と緑の科学館

☎044-922-4731 FAX044-934-8659

6月のプラネタリウム

★一般向け「X線で見える宇宙」◎30日まで。★子ども向け「ドーナツ星雲をつくろう!」◎30日まで。★星空ゆうゆう散歩「日時計と星時計」(中学生以上)◎20日(休)13時半。★ベビー&キッズアワー(乳幼児と保護者)◎19日(水)10時半。

いずれも ¥観覧料。 ※投影時間など詳細は同館HPで。



同館HP

ミューザ川崎シンフォニーホール

☎044-520-0200(10:00～18:00)

FAX044-520-0103

川崎駅西口徒歩3分

MUZAランチタイムコンサート7月 昔懐かし! TVで流れた名曲たち

東京交響楽団の団員によるトリオコンサート。曲目…フライデーナイト・ファンタジー、時代劇メドレー他。

◎7月9日(水)12時10分開演 ¥500円

〓チケット販売中。直接、電話、HPで同ホール。[先着順]。 ※全席指定。当日券は混雑時に席を選べない場合があります。

かわさきスポーツパートナー

選手のサイン入り色紙が当たる!

「かわさきスポーツパートナー」6チーム中2チームの試合を観戦した人に、選手のサイン入り色紙が抽選で当たります。応募条件、申し込み方法など詳細は市HPで。 〓市民文化局市民スポーツ室 ☎044-200-2257 FAX044-200-3599



市HP

広報テレビ・ラジオ番組



LOVEかわさき(tvk) 土曜9:00～9:15(地デジ3ch) MC 敦士



猫のひたいほどワイド(tvk) 第2・4水曜12:00～13:30 川崎市情報は13:00以降



COLORFUL KAWASAKI(FMヨコハマ) 日曜18:15～18:30(84.7MHz) パーソナリティ 伊藤彩華



かわさき ホット☆スタジオ(かわさきFM) 月～金曜15:30～16:00(79.1MHz) ※スマートフォンなどでも聞けます。

〓総務企画局シティプロモーション推進室 ☎044-200-3605 FAX044-200-3915

市政だよりについて

市政だよりは、地域ごとに配布方法が異なります。市政だよりが汚損・破損などしている場合、業者によるポスティングの地域はメディア・ソリューション・センター・ポスティングコールセンター ☎0120-221-523 (10時～18時) FAX042-595-9225 まで、その他の地域は総務企画局シティプロモーション推進室 ☎044-200-2287 FAX044-200-3915 までご連絡ください。各地域の配布方法や個別配布の申し込み方法など詳細は市HPで。



市HP

