



第76回 車座集会(宮前区)

テーマ:「**ア**ー**ト**で**つ**な**が**る宮前区」



令和7年9月6日
宮前区役所



(1) アートに関する区の実組や地域デザイン
会議の議論を共有

(2) 【意見交換①】アートの可能性(アート×
〇〇)のアイデア出し

(3) 【意見交換②】アートをマッチングする仕
組みづくりについて

02 本日のプログラム



(1) アートに関する区の実践や地域デザイン会議の議論を共有

(2) 【意見交換①】アートの可能性(アート×○○)のアイデア出し

(3) 【意見交換②】アートをマッチングする仕組みづくりについて

- 総務省統計局が実施している「就業構造基本調査」における文筆家・芸術家・芸能家の数に関して、宮前区は政令指定都市の行政区の中で、2010年度には3,480人で上位から3番目、2015年度にも3,570人で上位から3番目、2020年度には中原区、高津区に抜かれたものの、4,060人で上位から5番目となっており、政令指定都市の中では、クリエイティブな活動をしている方は多い傾向にあります。

2010年度

政令市の上位から3番目 (3,480人)

地域ランキング (市区町村データ) 都道府県データへ切り替え

調査年	2010年度	地域ランキング	F1310_文筆家・芸術家・芸能家	階層
表示項目選択	川崎市	Q	F1310_文筆家・芸術家・芸能家【人】	
地域選択	1	14117_神奈川県 横浜市 青葉区	5,550	
	2	14109_神奈川県 横浜市 港北区	4,500	
	3	14136_神奈川県 川崎市 宮前区	3,480	
	4	14133_神奈川県 川崎市 中原区	3,210	
	5	14153_神奈川県 相模原市 南区	2,980	
	6	14135_神奈川県 川崎市 多摩区	2,880	
	7	40133_福岡県 福岡市 中央区	2,820	
	8	01101_北海道 札幌市 中央区	2,790	
	8	14134_神奈川県 川崎市 高津区	2,790	
	10	14102_神奈川県 横浜市 神奈川区	2,580	

2015年度

政令市の上位から3番目 (3,570人)

地域ランキング (市区町村データ) 都道府県データへ切り替え

調査年	2015年度	地域ランキング	F1310_文筆家・芸術家・芸能家	階層
表示項目選択	川崎市	Q	F1310_文筆家・芸術家・芸能家【人】	
地域選択	1	14109_神奈川県 横浜市 港北区	5,290	
	2	14117_神奈川県 横浜市 青葉区	5,030	
	3	14136_神奈川県 川崎市 宮前区	3,570	
	4	14133_神奈川県 川崎市 中原区	3,430	
	5	14134_神奈川県 川崎市 高津区	3,340	
	6	14135_神奈川県 川崎市 多摩区	3,300	
	7	14137_神奈川県 川崎市 麻生区	2,960	
	7	14153_神奈川県 相模原市 南区	2,960	
	9	04101_宮城県 仙台市 青葉区	2,710	
	10	40133_福岡県 福岡市 中央区	2,640	

2020年度

政令市の上位から5番目 (4,060人)

地域ランキング (市区町村データ) 都道府県データへ切り替え

調査年	2020年度	地域ランキング	F1310_文筆家・芸術家・芸能家	階層
表示項目選択	川崎市	Q	F1310_文筆家・芸術家・芸能家【人】	
地域選択	1	14109_神奈川県 横浜市 港北区	6,480	
	2	14117_神奈川県 横浜市 青葉区	5,620	
	3	14133_神奈川県 川崎市 中原区	4,600	
	4	14134_神奈川県 川崎市 高津区	4,240	
	5	14136_神奈川県 川崎市 宮前区	4,060	
	6	14135_神奈川県 川崎市 多摩区	4,030	
	7	40133_福岡県 福岡市 中央区	3,820	
	8	01101_北海道 札幌市 中央区	3,560	
	9	14153_神奈川県 相模原市 南区	3,350	
	10	40134_福岡県 福岡市 南区	3,060	

出典) 就業構造基本調査 (総務省統計局)

- アートフォーオールかわさきのホームページに掲載されている、アート等の活動や発表する場所に関して、現時点で宮前区における場所の掲載がないなど、クリエイティブな活動をしている方が多い一方で、市民館の区民ギャラリーなどの公共施設を除くと、活動・発表する代表的な場所が少ない状況にあります。

「アート・フォー・オールかわさき」のHP

ART FOR ALL KAWASAKI

Art Spots / アートスポット紹介

カテゴリー

詳細カテゴリー

<p>満ノ口劇場 鑑賞・体験したい ホール・劇場 活動・発表したい</p>	<p>ミツコ測定博物館 資料館（歴史・科学・交通） 鑑賞・体験したい</p>	<p>ART SPACE SOW草 活動・発表したい ギャラリー・画廊 鑑賞・体験したい</p>
<p>カフェ・ド・シュロ 活動・発表したい ギャラリー・画廊</p>	<p>川崎市岡本太郎美術館 美術館 資料館（歴史・科学・交通） 鑑賞・体験したい</p>	<p>新百合トウェンティワンホール 活動・発表したい 多目的スペース 練習室・スタジオ 会議室・研修室 鑑賞・体験したい ホール・劇場</p>

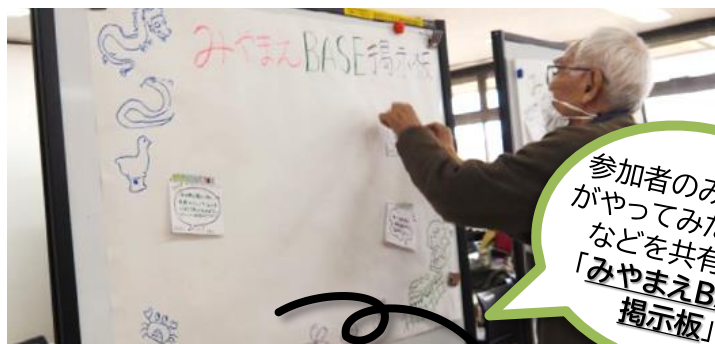
※現時点で宮前区における代表的な活動・発表の場の掲載がない状況

《区の取組》宮前区SDC「みやまえBASE」がアイデアのきっかけ

- こうした課題は、地元でゆるくつながる交流の場である宮前区ソーシャルデザインセンター「みやまえBASE」においても課題として提起され、個人で美術作品を展示する場所がほしいというアイデアが出される中、鷺沼駅前のシェアオフィスを活用した、スピンオフ企画が実施されました。

第3回 みやまえ BASE

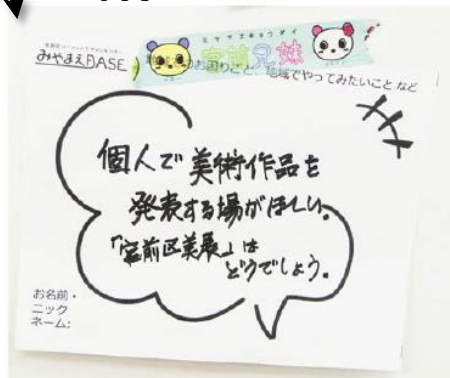
2024年2月18日(日) 13:00~17:00 @宮前区役所



参加者のみなさんがやってみたいことなどを共有する「みやまえBASE 掲示板」

アイデアを形に

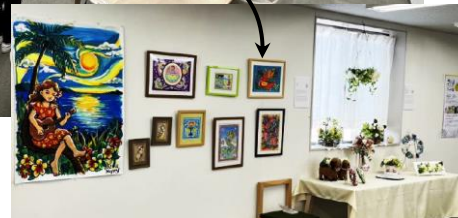
↓ 掲示されたアイデア



鷺沼駅前のシェアオフィスを活用→



会場 〒216-0004 川崎市宮前区鷺沼 3-1-40
さぎ沼会議室 / さぎ沼シェアオフィス2階
問い合わせ saginuma.art@gmail.com



- **スピンオフ企画**として、**昨年6月27日から7月3日まで**、駅前のシェアオフィスにて、**宮前区で活動しているアーティストの作品を展示**し、期間中に**延べ約300人**の方が**来場**しました。

さき沼アート展
Produced by さき沼 BASE

2024
6.27(木) - 7.3(水)
11:00-19:00

6月29日は「みやまえBASE」同時開催 13時～16時
会場：さき沼会議室 / さき沼シェアオフィス2階
※リトルマード園 / フレルさき沼向かい 露沼駅徒歩30秒

「みやまえの丘」に集う
アーティストたちと
つながるコミュニティ美術館！

入場無料
※ワークショップ・印刷イベント等は
有料となる場合があります。
※無料となる場合は
別途告知があります。



ゆるくつながり、適度にほっておける関係性のある地域の居場所。
そこへ行くと、なにかを語りたくなる。絵を描きたくなる
大事な声、本来のわたしの声も聞こえはじめる

そして、「人と人、その全体性を回復させる」"アート"をわたしもはじめたくなる
このまちに生き、もっと健康になるために――
いま、ここからはじめる
アートとデザイン、声でつながる「コミュニティ美術館」が始動！

アートとデザイン 身体と心、暮らしの接点を広げたい

宮前区のアーティスト

1. 浅見園枝	5. 大島京子
2. 安藤尚美	6. Keppy
3. 石井康夫	7. 貴房
4. 石井房枝	8. 西方忠男

アーティストの声を聴く、つながる対話企画
ワークショップ等も同時開催

※ワークショップ・印刷イベント等は
有料となる場合があります
※こちらに記載のない方の
展示もございます。




- 憩いの場として利用されている区役所市民広場のベンチを、市制100周年記念として昨年8月にリニューアルしました。リニューアルにあたっては、地元アーティストの京森康平さんに協力いただきワークショップを開催して、区役所近隣の小学校の児童にアート体験をしてもらいながら製作しました。



↑元々市民広場にあったベンチ



↑地元の小学生とアーティストが共同で装飾



08 《区民と協働の取組》 区役所を活用したアートに関する取組

- 今年度の宮前区市民提案型総合情報発信事業として採択され、宮前区役所をアートの発表の場として活用していく取組について、区役所を「美術館」と捉え、区在住アーティストの作品展示やワークショップなどを実施します。アートの取組を通じて、区民の宮前区への愛着とまちづくりへの関心を醸成すること、子どもたちの想像力を育成することを目的とした事業です。



つながるみんなのアート展の開催に合わせて、区役所内のガラス窓にライブペイントを行います！リアルタイムで作品が描かれていく様子を見ごたえたっぷりです！



↑アースリングスプロジェクト
代表 安藤 尚美さん

プロ・アマ問わず、
区民が制作した
アート作品を

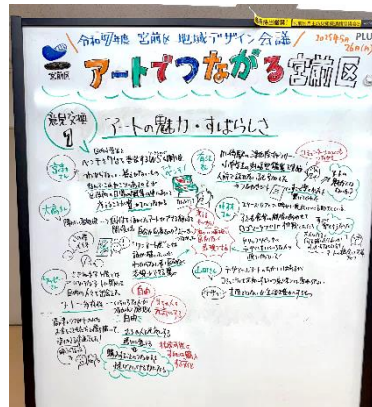
8～10月頃にかけて区役所内の
空きスペースを活用して展示
を行います。作品が展示されている
場所を巡りスタンプラリーを完成
させると、すてきな景品をプレゼ
ントします。

- こうしたアートの可能性に期待し、今年度の地域デザイン会議のテーマを「アートでつながる宮前区」とし、5月26日に開催しました。
- 地域デザイン会議では、アートの魅力や可能性、アートを展示する場所の可能性について議論し、参加者から様々な意見が出されました。

1 日程 5月26日（火） 13時～15時

2 内容

- （1）アートでつながる宮前区をテーマとした理由等
- （2）区民のアートの取組事例の紹介
- （3）【意見交換①】 アートの魅力・すばらしさ
- （4）【意見交換②】 アートの可能性
- （5）【意見交換③】アートを展示する場所の可能性
- （6）今後の予定



【意見交換①】『アートの魅力・すばらしさ』

- ✓ アートには正解がない、答えがないもの。 コミュニケーションのきっかけにもなることで、心の豊かさにもつながる。
- ✓ 人前で話すことが苦手な子どもでも、 アートを感じて自分の思いを表現し、 コミュニケーションすることができた。
- ✓ アートの取組はまちを元気にする力を持っている
- ✓ アートは、老若男女を問わずみんなが楽しめるきっかけになるもの
- ✓ アートは、多様性そのものであり、様々な可能性を秘めている



【意見交換②】『アートの可能性（アート×〇〇）』

- ✓ アート×公園（対話型鑑賞）
- ✓ アート×お寺（歴史ウォーキングでの発見）
- ✓ アート×ケア（聖マリ院内学級ワークショップ、子どもたちが絵を描くことの楽しさを実感）
- ✓ アート×観光（ことラーの人達のサポートを得てのアート解説）



【意見交換③】『アートを展示する場所の可能性』

- ✓ 階段など使われていないスペースの有効活用（企業へのアプローチの可能性）
- ✓ 継続的に実施するには、コストを掛けないで既存のものを活かすという発想が大事
- ✓ まずは「展示したい人」と「展示に協力してくれる場所」をマッチングする仕組みづくりが必要





(1) アートに関する区の取組や地域デザイン
会議の議論を共有

(2) 【意見交換①】アートの可能性(アート×
○○)のアイデア出し

(3) 【意見交換②】アートをマッチングする仕
組みづくりについて

- 地域デザイン会議では、アートの可能性を引き出すため、様々な「アート×〇〇」に関するアイデアが出されました。
- このアイデアに限らず、アートの力を掛け合わせることで、地域の魅力発信や地域課題の解決等に資するものとして、どのような組み合わせが効果的か、皆さまからアイデアをいただきたいと考えております。

地域デザイン会議で出た主な意見

アート × 〇〇	具体的な内容
アート × <u>公園</u>	公園をアートで飾り対話型鑑賞をしたい
アート × <u>お寺</u>	文化財としてお寺はアートそのもの
アート × <u>ケア</u>	聖マリ院内学級でワークショップ、病気を抱えた子たちが絵を描くことの楽しさを実感
アート × <u>防災</u>	防災頭巾アート、避難所の段ボール間仕切りを子ども達のキャンバスにしストレス軽減、防災キャンプにアートを絡める
アート × <u>スイーツ</u>	アートアイシングクッキーの販売
アート × <u>古い場所</u>	古いものを後世のどのように残していくか、未来につなぐ
アート × <u>祭り</u>	伝統と文化、地域の発展、価値の創出
アート × <u>遊休不動産</u>	空きスペースを有効活用しギャラリー利用やアトリエ化
アート × <u>まち</u>	まちの中にアートを感じられる場の創出
アート × <u>観光</u>	区内のアートな場所をことラーの人達のサポートを得て巡るツアーを実施
アート × <u>朗読会</u>	朗読する物語と関係する絵を展示する
アート × <u>森</u>	伐採した木々の廃材をアートに有効活用(竹細工など)
アート × <u>花</u>	廃棄する花をアートに有効活用(柑橘類の皮の再利用)



アート×〇〇
〇〇とコラボすることで〇〇なことが実現できる



(1) アートに関する区の実組や地域デザイン
会議の議論を共有

(2) 【意見交換①】アートの可能性(アート×
〇〇)のアイデア出し

(3) 【意見交換②】アートをマッチングする仕
組みづくりについて

14 【意見交換②】アートをマッチングする仕組みづくりについて

- 地域デザイン会議では、アート作品を展示する場所が少ない宮前区において、少しでも多くの方に見てもらえる環境を作っていくことが大事であり、まずは作品を作って見せたい方と、展示に協力してくれる店舗等を、マッチングする仕組みを考えていくことが重要であるなどの意見が出されました。
- こうした意見を踏まえ、今後、区としても、下の図のようなマッチングの仕組みを検討し、アートの取組に係わる人を増やしていきながら、区の魅力発信や地域課題の解決等とアートを掛け合わせることで、アートを通じて様々な人がつながるまちをめざしていきたいと考えています。
- こうした仕組みの実現に向けて、どういったことが必要か、また、どういった課題があるかなど、皆様から御意見をいただくと幸いです。

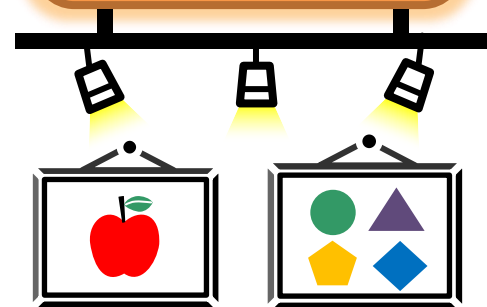
展示したい区民



マッチング



展示したい店舗等



さまざまな人や店を巻き込み
アートの取組が広がる

例：区の魅力発信

アート×〇〇



例：地域課題

アート×防災



アートを通じた
課題解決

アート×観光

アートでつながる宮前区



宮前区役所
つながる美術館
We Are All Artists

宮前区役所 つながる美術館



TABLE OF CONTENT

01

コンセプト

02

実績説明 ログマーク

03

実績説明 作品募集

04

実績説明 スラン普拉リー

05

実績説明 宇宙人レシピ

06

実績説明 市民ミュージアム・
浮世絵ギャラリー

07

実績説明 学生ドミノ

08

実績説明 みやまえアトラジオ

09

様々なつながり



INTRODUCTION

私たちについて アースリングスプロジェクト

創造力で、地域と世界をつなぎ、
すべての人のウェルビーイングを育む。
新しい共創のかたちを社会に広げていきます。
未来を担うこども達に、バトンを渡すために。



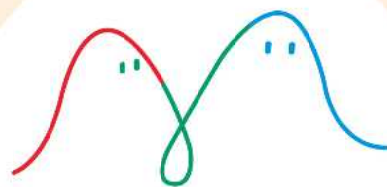
宮前区役所つながる美術館について

宮前区役所との協働事業として市民提案型総合情報発信事業で採用されました。宮前区をもっと好きになり、街づくりに関わるきっかけをつくる。そして、未来を担う子どもたちの創造力を育むことを目的としています。そのために、宮前区に暮らす人、働く人、関わるすべての人は「よりよい明日をつくるアーティスト」だと考えます。そして、区役所を、アーティストである皆さんと行政が協力しながら、豊かな未来を描き、表現する「生きた美術館」に見立てます。この想いを形にするため、区役所（美術館）を活用し、皆さんのアート作品の展示はもちろん、アートを通じた交流の場をつくる企画を次々と発信していきます。

miyamaeartmuseum

ロゴマーク

- ・全国から137点
- ・30点まで区民投票で絞り込んだ(400投票)
- ・審査会
- ・審査員特別賞



宮前区役所
つながる美術館
We Are All Artists



miyamaeartmuseum

作品募集

- ・宮前区を中心に110点以上
- ・大学生がロゴマークの時も作品募集の時も自らの意思でこども食堂に集まった子どもたちにWSを（エリーズカフェさん）
- ・審査会
- ・審査員特別賞



miyamaeartmuseum

スタンプラリーと アートカード

- ・スタンプを集めて回りながら、絵画鑑賞
- ・アートカードプレゼント



miyamaeartmuseum

倉本美津留さんのWS 「宇宙人レシピ」

・音楽あり、笑いあり、個性を描く体験



miyamaeartmuseum

市民ミュージアム & 浮世絵ギャラリー

・文化振興室からつないで頂いたご縁



miyamaeartmuseum

美大生ドミノWS

・プロジェクトを立て上げて実行実現をする力を養う体験



miyamaeartmuseum

みやまえアートラジオ

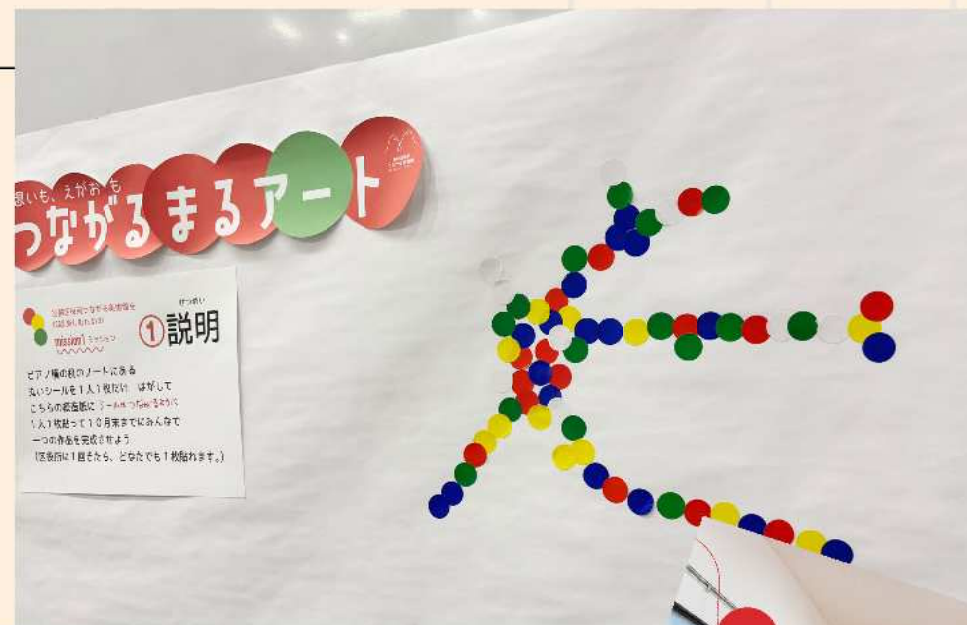
テレビプロデューサーの宮本さんの企画



様々なつながり

- ・プロジェクトの関係者40人ほどのつながりによって新たな企画が生まれている。
(区役所と宮本さん。図書館と学生。)

つながる美術館は、聖マリアンナ医科大学病院の院内学級ともつながっていて、病気と戦う子ども達の存在を知ってもらうきっかけにもなっている。障害者支援センターからも絵を預かっている。岡本太郎美術館や市民ミュージアム、浮世絵ギャラリーなどの文化施設との連携など、誰もが文化芸術とつながる事ができ、アートフォーオールが行政の皆様と様々な方々と共に実現できている。



THANK YOU

THANK YOU FOR YOUR ATTENTION

