

特集 防災の新常識!!～在宅避難～

問題!

災害が起きたときは、
どこに避難すればいいのでしょうか?



とりあえず近所の避難所かしら…

安全なら!

自宅で生活を継続 (在宅避難)が基本です!!



在宅避難の
ポイントを
2・3面で
チェック

自宅が安全なら、自宅で生活を継続する
という考え方になっているんだ



あなたや家族を守る、自宅での備え



川崎市長
福田 紀彦

2026年は、東日本大震災から15年、熊本地震から10年という節目の年で、各種メディアから災害・防災に関する報道が多くなされており、市民の皆さまにおかれましても、こうしたニュースを目にする機会が多いのではないかと思います。そして、これから本格的な雨のシーズンを迎える中、あらゆる災害への警戒・備えが欠かせません。

現在、本市では災害時に自宅で過ごせなくなった方が利用する避難所について、より良い環境づくりを進めています。具体的には、避難所となる学校体育館の空調整備を進めているほか、過去の震災で大きな課題となった安全で衛生的なトイレ環境の確保に向けて、マンホールトイレの計画的な整備に取り組んでいるところです。

一方、過去の震災では、避難所で不特定多数の方が一つの空間で生活することによる感染症の不安など、さまざまな事象も発生しています。

今号で紹介している「在宅避難」は、安全であれば「自宅で生活を継続する」という考え方です。事前に食料や水、携帯トイレなどの備蓄の用意をしておき「在宅避難」することで、避難所におけるリスクを減らし、住み慣れた自宅で過ごすことによって、ストレスが減り、心身の健康を保ちやすくなるなどのメリットがあります。ぜひ紙面の内容を参考にして、それぞれのご家庭で最低でも3日分、できたら1週間分以上の食料などを用意していただきますようお願いいたします。皆さまの備えがご自身と大切な方を守ることに繋がります。何卒御理解と御協力をお願いします。

CONTENTS

- 02-03 特集
- 04-05 情報ピックアップ など
- 06-09 情報ひろば
- 10 かわさきで楽しむ など
- 区版 01-02 区からのお知らせ



川崎市は持続可能な開発目標 (SDG) を支援しています。

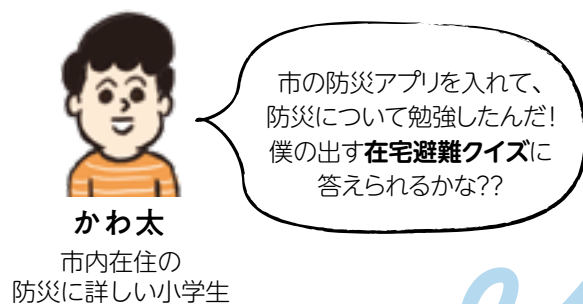


防災の新常識!!

~住み慣れた自宅で過ごす在宅避難~

市内の住宅の耐震化率は9割以上。避難とは「難」を「避ける」ことであり、自宅が安全であれば必ずしも避難所に避難する必要はありません。ただし、災害時に自宅で生活を継続する「在宅避難」をするためには、十分な備えが必要となります。在宅避難と、その準備のポイントを防災に詳しい小学生のかわたが紹介します。

図危機管理本部危機管理部 ☎ 044-200-2893 ㊚ 044-200-3972



かわ太
市内在住の
防災に詳しい小学生

市の防災アプリを入れて、防災について勉強したんだ! 僕の出す在宅避難クイズに答えられるかな??

メリットたくさん!! 在宅避難

こんなときは在宅避難を! /

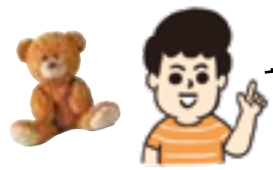
在宅避難の判断ポイント

- ☑ ガラスの飛散防止や、家具の転倒防止の対策をしている
- ☑ 建物や敷地に、地震・風水害後に目視で確認する限り、亀裂・倒壊・浸水のリスクなどがない
- ☑ ハザードマップで自宅や周辺に災害リスクが少ないことが確認できる
- ☑ ペットを飼っているので、避難所での生活が心配

普段から家の中を安全にしておくことが必要なんだ

住み慣れた環境で、自分らしく過ごせる

自宅で生活環境を大きく変えずに過ごすことで、ストレスを軽減できます。また、安心感にもつながり自分らしく過ごすこともできます。



安心できるものやストレス発散できるものを見つけておこう!僕は大切にしているぬいぐるみと、おやつがあると安心できるな!備蓄向けのおやつなら、チョコ味のようなかんがが好きだよ

避難所の混雑や感染リスクを避けられる

自宅で過ごせるため、避難所の混雑を避けプライバシーを確保しやすく、生活の自由を保ちやすいメリットがあります。また、避難所での感染症のリスクを避けることもできます。

ペットと過ごすことができる

市では、原則すべての避難所でペットの同行避難が可能です。ただし、避難所内で飼い主とペットが同室で過ごすことはできません(身体障害者補助犬を除く)。避難所での生活はペットにもストレスがかかりますが、在宅避難なら普段と近い状況と一緒に過ごすことができます。



河川氾濫、大雨、土砂災害、高潮があります

警戒レベル	情報名	とるべき避難行動
5	レベル5 特別警報 命の危険	直ちに安全確保!
<警戒レベル4までに必ず避難!>		
4	レベル4 危険警報 危険な場所から全員避難(立ち退き避難、屋内安全確保)	警戒レベル4は全員避難
3	レベル3 警報 避難に時間を要する人は早めに避難、避難の準備	
2	レベル2 注意報 避難場所や避難ルート、避難タイミングなどを確認	
1	早期注意情報 災害への心構えを高める	



市HP

防災気象情報が変わりました! 耳より防災豆知識

5月29日から防災気象情報が新しくなり、気象庁から発表される警報などの情報名にレベルが付けられたことで、とるべき行動が分かりやすくなりました。防災気象情報だけでなく市からの避難情報なども確認して、レベルに応じた適切な避難行動をとってください。

読者アンケート&プレゼント

防災関連グッズ(圧縮軍手&タオル、薄型ホイッスル)、クリアファイル、キーホルダーを20人にプレゼント。

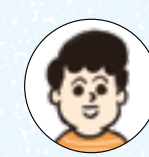


川崎フロンターレ(サッカー)とのコラボレーショングッズも!

①6月30日(必着)までに①読んだ号(6月号とハガキ、FAXで〒210-8577総務企画局シ ※応募は1人につき1回まで。回答欄が空欄などの場合

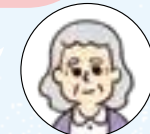
在宅避難の準備 ポイント 1

トイレは我慢できない!!



Q. 災害時にはトイレが使えないこともあるよ。だから携帯トイレを備蓄しておくといいんだ。さて、携帯トイレは1人何個用意する必要があると思う?

うーん、10個くらい?



A. 残念! 1人15個以上は必要だよ! 平均1日5回トイレに行くんだ。最低5個×3日分×人数分の携帯トイレを備蓄しよう! 僕は3人家族だから45個は必要なんだ。

▶携帯トイレは1日5個×最低3日分(できれば7日分)

災害発生時から72時間は人命救助が優先され、支援物資はその後に届き始めます。最低3日間は在宅避難ができるよう、携帯トイレを備蓄しておきましょう。使用した携帯トイレを捨てるポリ袋や、女性は生理用品も準備が必要です。

携帯トイレは5個×3日分×人数分



携帯トイレは、ホームセンター、ドラッグストア、ネット通販などで購入できるよ! いざという時困らないように準備しよう

▶流す前に排水管を確認

大きな地震の後は、水が使えるからと流してしまうと、排水管が壊れている場所から汚水があふれることがあります。特に集合住宅では他の部屋に被害が出る恐れがあり、トラブルの可能性も…。必ず排水管が使えることを確認してからトイレを使用してください。確認方法は市HPで。



市HP

在宅避難の準備 ポイント 2

水・食料は効率的に備蓄しよう!!



Q. 「ローリングストック」ってなんだ!

なんだろう…伝説のロックバンドみたいな響きだね



A. 備蓄の方法のことで、日持ちするいつもの食料を少し多く買って、消費しながら買い足していくことを言うんだよ!

▶備蓄は「最低3日分、できれば7日分」

支援物資などが届き始めるまでの3日分、できれば7日分の備蓄が必要です。

▶ローリングストックで賢く備蓄

賞味期限を切らさず備蓄することができ、災害時でもいつもの味で安心感を持って過ごせます。マンションの上層階はエレベーターが止まり外出できないことも。多めの備蓄を心がけましょう。



水は1人あたり1日3L必要



いろいろな味があると飽きずに過ごせるよ!

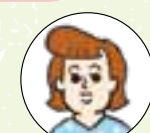
在宅避難の準備 ポイント 3

情報源を1つにしない!!



Q. 災害時、状況が分からないと不安だね。災害についての色々な情報はどこから得られると思う?

インターネットかな? スマートフォンがあれば万全ね!



A. 不正解!! バッテリーが切れたらどうするの! 複数の情報源を持っておかないと! 緊急時には、情報収集用にラジオもあると安心だよ!

▶ラジオなど複数の情報源を確保

便利なスマホですが、バッテリーには限りがあります。バッテリーが切れても情報入手できるよう、ラジオなど複数の情報源を確保しておくことと安心です。他にも、防災冊子「在宅版・備える。かわさき」などで情報をチェックし、日頃から防災意識を高め、災害への備えを進めましょう。



市HP



スマホでの情報入手先も複数に

市は、アプリでさまざまな防災情報を発信しています。防災アプリや市のLINE(詳細は5面参照)からいつでも最新の情報を入手できます。



防災アプリ Android版 防災アプリ iOS版 危機管理本部X

記入)②氏名③住所④年齢⑤最も良かった記事とその理由⑥市版への意見⑦区版への意見⑧市政だよりをどこで入手したかを記入し、市HPから応募フォーム、タイプロモーション推進室FAX044-200-3915【抽選】は選考外とします。当選者の発表は、発送をもって代えさせていただきます。個人情報保護法に基づき、個人情報は発送業務を委託する業者にのみ提供し、他の目的では使用しません。



市HP



住まいのこと支援します



■分譲マンションに関する支援

◆マンション管理計画認定制度

認定されることで、市場で高く評価されることや、管理水準を維持向上しやすくなる効果が期待できます。

◆マンション管理組合登録・支援制度

登録されたマンションは、交流会への参加、市が発行するマンション便りの配布などの支援が受けられます。

◆マンション段差解消工事等費用助成制度

段差のある箇所に手すりやスロープなどを設置する場合、その費用の一部を助成しています。

■空き家に関する支援

◆空き家の解体一括見積サービス

市と協定を結んでいる事業者のHPで概算費用などを調べることができます。

◆空き家の利活用マッチング制度

地域のために空き家を有効活用しませんか。空き家(所有者)と利活用者の登録を受け付けています。

◆空き家の譲渡所得特別控除

相続した空き家やその敷地などを譲渡した場合、一定の条件を満たしていれば譲渡所得から特別控除を受けられます。

☎️☎️まちづくり局住宅整備推進課 ☎️044-200-2996(分譲マンションに関する支援) ☎️044-200-2253(空き家に関する支援) ☎️044-200-3970。*詳細は市HPで。

■「まちのルールづくり」を支援

より良い住環境の保全などを目的として地域のルール作りに取り組む市民などの団体に、ルール決定のための手続きや法令の紹介、専門家の派遣などの支援をしています。

☎️☎️まちづくり局景観・地区まちづくり支援担当 ☎️044-200-3025 ☎️044-200-3969

■住まいを借りたい

①高齢者向け優良賃貸住宅 入居者の所得に応じて家賃補助が受けられ、高齢者に配慮した仕様の住宅があります。礼金・更新料は不要です。

②居住支援制度 保証人がいない高齢者、障害のある人、外国人市民、ひとり親などに対して民間賃貸住宅への入居を支援します。

③サービス付き高齢者向け住宅 見守りや生活相談などのサービスが提供される高齢者に配慮した仕様の住宅の情報提供を行っています。

④セーフティネット住宅・あんしん賃貸住宅 高齢者など自分で住まい探しに難しい住宅確保要配慮者が入居できる民間賃貸住宅の情報提供を行っています。

☎️☎️市住宅供給公社管理営業課①は☎️044-230-1759②は☎️044-244-7590、いずれも(平日8時半~12時、13時~17時) ☎️044-244-7509、

③④はかながわ住まいまちづくり協会 ☎️045-664-6896(平日9時~17時) ☎️045-664-9359

■市営住宅の入居者を募集します

募集する住宅を、6月1日から市住宅供給公社HP、窓口と市HPで公表します。

申し込み資格…①市内在住か市内同一勤務先に在勤一年以上②一定の月収額を超えない③住宅に困窮しているなど。

募集住宅や日程などの詳細は、市住宅供給公社(市営住宅管理課・溝ノ口事務所)、まちづくり局市営住宅管理課、区役所、支所、出張所、行政サービスコーナーなどで6月10日から配布する「入居者募集のしおり(申込書)」で。

☎️6月10日~19日(消印有効)に申込書を直接、郵送で市住宅供給公社市営住宅管理課(直接の場合は同公社溝ノ口事務所も可)。(抽選) ☎️同公社市営住宅管理課 ☎️044-244-7578 ☎️044-223-1338

*6月募集(定期募集)の他、「応募がないなどの理由による空家住戸」を部屋を指定し先着順で入居者の募集を行う、常時募集を通年で行っています。詳細はお問い合わせください。

■住まいに関する相談窓口

◆ハウジングサロン(武蔵中原駅徒歩8分)

住宅所有者を対象とした住宅リフォームや耐震化、マンション管理組合を対象とした管理組合の運営などの相談ができます。予約受け付け:火~土曜、9時~12時、13時~16時 ☎️☎️市住宅供給公社ハウジングサロン ☎️044-874-0180 ☎️044-874-0181

◆すまいの相談窓口(川崎駅北口東徒歩3分)

高齢者など自分で住まい探しが難しい住宅確保要配慮者の住み替えに関する相談や、空き家の利活用や管理などの相談ができます。*窓口での相談を希望する場合は、事前に要連絡。予約受け付け:月~金曜、8時半~12時、13時~17時 ☎️☎️市住宅供給公社2階すまいの相談窓口 ☎️044-244-7590 ☎️044-244-7509



いざという時のために

●雨期に備えてがけ地や擁壁の安全確認を

近年、大雨や台風により、各地でがけ地や老朽化した擁壁の崩壊などが発生しています。所有しているがけ地や擁壁の点検を行い、亀裂や雨水排水施設に不備などがある場合は早めに対策をしましょう。また、土砂災害ハザードマップを確認し、日頃の備えも行ってください。

◎がけ地や擁壁に関する無料相談会

がけ地や擁壁の所有者向けに、専門家に相談できる無料相談会を、年に数回開催しています。

◎宅地防災工事助成金制度

宅地災害の防止・復旧などを目的とした、擁壁などの工事費用の一部を助成しています。

助成額…宅地防災・減災工事の費用の3分の1以内で、防災は上限300万円、減災は上限100万円。

☎️☎️まちづくり局宅地企画指導課 ☎️044-200-3035 ☎️044-200-3089 *詳細は市HPで。



市HP (助成金) 市HP (土砂災害ハザードマップ)

●命を守る住まいの耐震化のすすめ

木造住宅を対象に耐震診断士の無料派遣、耐震設計・改修費の助成を行っています。4月から平成12年5月31日以前に建築された住宅も対象に。

耐震診断士の派遣

対象 次の全てに当てはまる建物

- ・平成12年5月31日以前に建てられた **対象拡大**
- ・木造2階建て以下
- ・住宅(共同住宅、長屋、店舗など併用も含む)
- ・木造在来工法のもの



市HP (診断士派遣)

診断の結果、耐震性が不足していた場合

希望する人には耐震改修などにかかる費用の一部を助成

全体改修を行う場合の助成金額…一般世帯:130万円 非課税世帯:180万円

また、費用などの面から耐震改修が難しい人には、耐震シェルター設置(最大30万円)や防災ベッド設置(最大10万円)の助成を行っています。

☎️☎️随時、市HP、申込書を直接、郵送で、まちづくり局防災まちづくり推進課 ☎️044-200-3017 ☎️044-200-0984

市HP (助成金)





プレミアムデジタル商品券購入の申込受付開始 **30%お得!**

物価高騰の影響を受ける市民の暮らしを支え、地域経済を活性化するため、PayPayアプリを活用した「川崎市プレミアムデジタル商品券」を発行します。対象は市内在住の人。1口2,600円分の電子商品券を2,000円で、1人最大20口まで購入できます(プレミアム率30%)。2親等までの家族による代理購入も可能。1口は、共通券と専用券で構成されています。利用可能店舗は市内で飲食業、小売業、宿泊業、生活関連サービス業などを営むPayPay 加盟店舗(一部を除く)。特設ページから申し込みができ、店頭で二次元コードをスマートフォンで読み取るだけで簡単に利用できます。

利用期間…6月29日～12月25日。

④6月1日10時～15日10時に市プレミアムデジタル商品券特設ページで。[抽選]

④市プレミアムデジタル商品券コールセンター☎0120-591-915

7月31日までは、9時～20時(土・日曜、祝日も受け付け)。8月1日～9月30日は、平日9時～20時。

10月1日～9年1月29日は、平日9時～18時。経済労働局観光・地域活力推進部☎044-200-0380

FAX044-200-3920。※利用可能店舗など詳細は特設ページで確認するか、コールセンターにお問い合わせください。

1口(2,600円)の内訳

種類	利用可能店舗	金額
共通券	全登録店舗	1,600円
専用券	中小事業者のみ	1,000円



特設ページ



安心して暮らすために利用できる制度があります

①防犯カメラの設置費用を補助します

町内会や自治会などで8年度に防犯カメラを新規設置または更新する費用を補助します。カメラ1台当たりの補助上限額を30万円に増額しました。

④6月19日～7月31日17時(必着)に必要書類を直接、郵送で、住んでいる区の区役所危機管理担当、支所地域安全・地域防災担当、出張所。[選考]

②迷惑電話防止機器を無償で貸与します

高齢者などに対する特殊詐欺被害の未然防止を図るため、市内在住で65歳以上の高齢者を対象に、迷惑電話防止機能を有する機器を無償で貸与します。

④5月27日～6月30日(消印有効)に必要書類を郵送で、市民文化局地域安全推進課。[抽選]

③防犯灯を設置します

新たにLED防犯灯の設置を希望する場合、町内会や自治会を通じて申請が可能です。まずは町内会や自治会にご相談ください。

④6月19日～8月3日(必着)の平日に必要書類を直接、郵送で各警察署内にある防犯協会。[選考]

④防犯灯の管理費や補修費を補助します

町内会や自治会などが所有する防犯灯の8年度分の管理費・補修費を補助します。

④6月19日～7月31日17時(必着)に必要書類を直接、郵送で、住んでいる区の区役所危機管理担当、支所地域安全・地域防災担当、出張所。[選考]



①④は、区役所危機管理担当、支所地域安全・地域防災担当、出張所 ②③は、市民文化局地域安全推進課☎044-200-2284FAX044-200-3869



市LINE公式アカウントの便利な使い方

防災情報や子育て情報など、暮らしに役立つ情報を配信している市LINE公式アカウント。さまざまな機能のうち、特に便利な6つを紹介します。

①～④はメニュー右下の受信設定をタップ

① 欲しい情報を選んで受信

「防災・危機管理」「子ども・子育て・教育」など、受信設定から欲しい情報が届くように登録が可能。

② ごみ収集日をお知らせ

住んでいる地域とごみの分別区分を登録すれば、前日20時または当日8時にお知らせが届き、ごみの出し忘れ防止に。

③ 日本語を含む8言語に対応

英語、中国語、ポルトガル語、スペイン語、韓国・朝鮮語、フィリピン語、ベトナム語に対応。言語を選択するとメニューが切り替わります。

④ 学校給食の献立をお知らせ

登録した市立小・中学校などの翌週の献立を、毎週金曜日の15時にお届けします。

⑤はAIチャットボットを、⑥はごみの分別検索をタップ

⑤ AIチャットボットが質問に回答

知りたい項目を選択するとAIが最適な回答を用意。直接質問を入力する方法も。

⑥ ごみの分別方法を確認

「ハンガー」ってどうやって捨てればいいのか?捨て方が分からないごみの名称を入力するだけで、分別方法を回答します。

☎総務企画局デジタル化施策推進室
☎044-200-0063FAX044-200-3752

市LINE公式アカウント
(友だち追加)



新たな発見!

川崎のマチカド



第3回

このコーナーでは、市政だよりを編集する職員が見つけた市内のユニークな光景や地名などを紹介します。

高津区・子母口の地名の由来を探る

高津区の南東部に位置する子母口(しばくち)。市発行の「川崎地名辞典」や日本地名研究所の報告では、子母口は当て字で、中世には「澁口(しばくち)」と書かれ、元禄(1688年～1704年)ごろには現在の「子母口」表記が定着したとされています。

地名の由来は、「シボ」を「シブ」が変化したものとし、「クチ」を出口の口と捉え、この地域がかつて金渋(鉄分)の多い水が流れていたことから「鉄分の多い水流が流れ出る場所(渋口)」と呼ばれるようになったという説や、地形に由来する説で、子母口がくぼんだ(しばんだ)地形=谷であり、近くを流れる矢上川を挟む両丘陵部の間に挟まれた出入り口のような場所であったことから、この地名が生まれたという説などがあります。



子母口公園(子母口貝塚)

また、この地域では、縄文時代早期の遺跡である「子母口貝塚」が発掘されており、今は台地であるこの場所が約8,100年前は海が近かったことを示す貴重な手がかりとなっています。

☎総務企画局シティプロモーション推進室
☎044-200-2287FAX044-200-3915

他の地名の由来も調べてみよう!



KAWASAKI Information Plaza

情報ひろば

講座・催しなどへの参加申し込み

- 次の必要事項を記入してください
- ①講座名・催し名(日時・コース名) ②郵便番号・住所 ③氏名・ふりがな ④年齢・学年 ⑤電話番号 ⑥特別に指定がある場合はその内容
- 往復ハガキの場合は、返信用に宛先を記入してください
- 申し込みは原則1人1通。申し込み開始時間の記載のないものは8時半から
- 市役所への郵便物は、専用郵便番号(210-8577)と局・課名のみ記入で届きます

●市政だよりの見方

- 催しなどで特に記載のないものは、無料、参加自由。● 参加の対象者は、市内在住・在勤・在学の人。● 時間は24時間表記
- 🕒=日時 📄=申し込み
- 📍=場所 🗨=問い合わせ
- 👤=対象・定員 📌=直接=直接来所
- 💰=費用 🏠=ホームページ

🏠 税・保険

市民税・県民税・森林環境税の納期のお知らせ

市民税・県民税・森林環境税(普通徴収)第1期分の納期限は6月30日です。金融機関、コンビニなどでの納付の他、時間や場所を問わず納付できるスマートフォン決済アプリやクレジットカードなどをぜひ利用してください。インターネットから口座振替の申し込み手続きができるWeb口座振替受付サービスもあります。申込期限など詳細は市HPで。所得金額、所得控除などは6月9日に発送する納税通知書に添付の「所得等明細」で確認してください。📍納付方法について=市税事務所納税課、市税分室納税担当。課税内容について=市税事務所市民税課、市税分室市民税担当。📍口座振替について=川崎市市税口座振替事務センター ☎044-200-2226 FAX

044-200-3909

市民税・県民税・森林環境税の減免、納税の猶予

納税者が災害などの理由により納税が困難な場合、一定の要件を満たしていれば、減免や猶予を受けられることがあります(申請が必要)。納期限までにお問い合わせください。📍市民税・県民税・森林環境税の減免について=市税事務所市民税課、市税分室市民税担当。納税の猶予について=市税事務所納税課、市税分室納税担当。

国民健康保険に関するお知らせ

8年度の国民健康保険料の納入通知書を6月中旬に発送します。

◎**軽減制度**… ①倒産、解雇、雇止めなどが理由で離職した人の保険料 ②出産する予定または出産した国民健康保険被保険者の産前産後期間に相当する保険料を軽減します(①②ともに届け出が必要)。

◎**減免制度**…災害、病気などによる生活困窮、退職や事業の休廃止による著しい収入減少などの理由により保険料の納付が困難で、一定の要件を満たす場合、保険料を減免します(納期限までに申請が必要)。📍区役所保険年金課。※詳細はお問い合わせください。

固定資産税の調査に協力を

土地・家屋と償却資産の実態を正確に把握し、適正に課税するための調査を行っています。調査員は「固定資産評価補助員証」を携帯しています。📍市税事務所資産税課、市税分室資産税担当。

国民年金 こんなときは届け出を

◎**住んでいる区の区役所の国民年金窓口へ**…◆20歳以上60歳未満の厚生年金加入者が会社などを退職したとき◆厚生年金加入者に扶養されていた20歳以上60歳未満の配偶者(第3号被保険者)が扶養されなくなったと

き◆第3号被保険者の配偶者が会社などを退職したとき、または65歳になったとき。

◎**配偶者の勤務先へ**…◆20歳以上60歳未満の人が厚生年金に加入している配偶者に扶養されるようになったとき◆厚生年金に加入している配偶者に扶養されている人が20歳になったとき。📍区役所保険年金課。

📢お知らせ

小児医療費助成制度拡充に伴い対象者に申請書類を発送しました

8年9月から、助成対象年齢を中学3年生までから高校3年生年代(18歳に達した日以降の最初の3月31日までの人)までに拡大し、小学4年生以上に設けている通院1回あたり500円の一部負担金を廃止します。高校生年代の対象者には5月22日ごろに申請書類を発送しました。助成を受けるには「小児医療証」が必要です。

🏠 市職員募集

わたしたちと一緒に働きませんか?

◎高校卒程度など

試験日…9月27日(日)

試験区分	資格	申し込み
①行政事務②技術系(土木・電気・機械・建築) ③消防士④栄養士、臨床検査技師⑤保育士	①②③は平成17年4月2日～21年4月1日生まれ④は平成9年4月2日以降生まれ⑤は昭和62年4月2日以降生まれの人	6月15日～7月17日17時(受信有効)に市HPで

◎①大学卒程度(ヤングキャリア) ②ジョブ・リターン

試験日…9月14日～27日

試験区分	資格	申し込み
① 行政事務	平成4年4月2日～13年4月1日生まれの人	6月17日～8月26日17時(受信有効)に市HPで
② 事務系(行政事務・社会福祉・心理・学校事務)、技術系(土木・電気・機械・造園・建築・化学)、消防、保健師、保育士	昭和40年4月2日以降生まれで、令和9年4月1日時点で、市から退職後10年を経過していない人	

◎技能・業務

選考日…9月16日～27日

選考区分	資格	申し込み
A	昭和62年4月2日以降生まれで、大型・中型・準中型(15t限定)を除く)のいずれかの自動車運転免許を有しているか令和9年3月までに取得見込みの人	6月15日～7月17日17時(受信有効)に市HPで
B	昭和62年4月2日以降生まれで、ボイラー技士免許(二級以上)、クレーン・デリック運転士免許(「限定なし」)もしくは「クレーン限定」のいずれかの免許を有しているか令和9年3月までに取得見込みの人	
C	昭和40年4月2日～62年4月1日生まれで、クレーン・デリック運転士免許(「限定なし」)もしくは「クレーン限定」の免許を有している人	
D	昭和62年4月2日以降生まれで、五級海技士(機関)以上の海技免許を有しているか令和9年3月までに取得見込みの人	

◎助産師・看護師・理学療法士・作業療法士・言語聴覚士

選考日…7月26日(日)

資格	申し込み
昭和40年4月2日以降生まれで、採用日までに必要な免許を有するか令和9年春までに取得見込みの人	7月10日(消印有効)までに必要書類を直接、封筒の表に「病院局選考申込」と朱書きし簡易書留で

📍📞病院局庶務課 ☎044-200-3846 FAX044-200-3838 [選考]。
※詳細は市HP、区役所などで配布中の選考案内で。

◎休業代替任期付職員(一般事務)

選考日…8月1日(土)

任期・人数・選考内容	申し込み
任期…原則1年以上3年以内。人数…30人程度。選考内容…教養、作文、面談	6月1日～6月30日(消印・受信有効)に市HP、申込書を直接、簡易書留で

育児休業中などの市職員に代わり一般事務に従事する職員の登録選考を行います。採用については、合格者の中から職員の休業の取得状況に応じて別途、面接により決定します。
📍📞総務企画局人事課 ☎044-200-2127 FAX044-200-3753 [選考]。※案内や申込書は6月1日から市HPで。資格免許職・技術職の採用選考については、別途お問い合わせください。

詳細はお問い合わせください。申問
こども未来局児童家庭支援・虐待対
策室家庭支援担当 小児医療拡充事
務センター ☎0120-905-011(平日
9時～17時)。

9年度の教科書見本展示会

小・中学校、高等学校、特別支援
学校用を展示します。

場所	期間
①教育会館	6月5日(金)～18日(木)
②総合教育センター	6月5日(金)～7月15日(水)(土・日曜を除く)
③市役所南庁舎	6月10日(水)～24日(水)(土・日曜を除く)
④教育文化会館	6月26日(金)～7月1日(水)
⑤幸市民館	7月3日(金)～8日(水)
⑥宮前市民館	7月10日(金)～15日(水)
⑦麻生市民館	7月17日(金)～22日(水)(21日を除く)
⑧多摩市民館	7月24日(金)～29日(水)

①は9時～12時、13時～17時 ②
③は9時～17時 ④～⑧は10時～12
時、13時～18時。問教育委員会総
合教育センター ☎044-844-3600 FAX
044-844-3604

市民後見人 養成研修事前説明会

判断能力が十分でない人に代わっ
て、契約行為や財産管理を行う市民
後見人を養成する研修(9月～9年10
月)の説明会。研修受講希望者は、2
回のうちどちらかに参加必須。問
7月11日(土)エポックなかはら、22日
(水)てくのかわさき。14時～16時(受
け付け13時半) 市内在住・在勤
の25～69歳、各40人 申問6月29
日17時(必着)までに申込書を郵送、
電話、FAXで市成年後見支援セン
ター ☎044-712-8071 FAX044-739-
8738 [抽選]。※申込書は6月2日

から区役所などで配布。

NPO法人設立事務説明会

制度の概要や設立手続きについて
の説明会。問7月25日(土)10時～12
時 かわさき市民活動センター 20
人(1団体2人まで) 申問6月15日か
ら市HP、直接、電話、申込書(チラ
シ)をFAXで市民文化局市民活動推
進課 ☎044-200-2341 FAX044-200-
3800 [先着順]。※詳細は6月2日か
ら市HP、区役所などで配布するチラ
シで。

地域子育て自主グループへの助成

地域で協力しながら乳幼児の保育
をしている自主グループに、活動費
の一部を助成します。対象…次の全
てを満たすグループ。①在籍する乳
幼児が保育園や幼稚園に通ってい
ない ②活動は1日3時間・週2日・年
間39週以上で、活動実績が半年以
上 ③2～5歳児が5人以上、うち3
歳以上が3人以上在籍 ④保護者自ら
保育に参加 ⑤他の助成を受けてい
ない。補助額…1グループ年額20,000
円、3～5歳児1人につき年額2,000
円を加算(上限80,000円)。申問6
月1日～30日(必着)に申請書を郵送、
メールで、こども未来局子育て支援
担当 ☎044-200-3414 FAX044-200-
1517 45suisin@city.kawasaki.
jp [選考]。※申請書のダウンロード、
他の制度については6月1日から市
HPで。

6月は「環境月間」です!

毎年6月5日の「環境の日」を含
む6月は「環境月間」です。環境に
関するイベント情報などを発信する
「川崎環境ポータルサイト」を参考に、
一人一人が環境のためにできることを
考えてみましょう。問環境局企画課 ☎
044-200-2387 FAX044-200-3921

古着類を回収します

シャツ、ズボン、シーツ、タオルな
どを回収しています。汚れ・破れがあ
るもの、ぬれているもの、制服類は
回収できません。最寄りの生活環境
事業所などへ持参してください。集め
られた古着は再利用されます。問生
活環境事業所、環境局減量推進課 ☎
044-200-2579 FAX044-200-3923。
※区役所、大師支所で開催している
ごみ相談窓口などでも回収していま
す。詳細は5月26日から区役所など
で配布するチラシで。

**蚊の発生を防ぎ快適な夏を。
ひっくり返し大作戦!**

蚊が媒介する感染症のまん延を防
ぐため、日頃から家の周りで対策を。
蚊は溜まり水に卵を産むため、週に一
度は鉢の受け皿などに溜まった水を
捨てましょう。区役所ではリーフレット
を配布し、相談を受け付けています。
問区役所衛生課。※清掃や消毒は実
施していません。

相談

**巡回市民オンブズマン
(対面・オンライン)**

市政への苦情を聴きます。問7月
10日(金)9時～12時、13時～16時
(対面は午前は予約優先、午後は予
約のみ。オンラインは予約のみ) 問
幸区役所4階第4会議室 申問6月
15日～7月8日に市HP、電話で市
民オンブズマン事務局 ☎044-200-
3691 FAX044-245-8281 [先着順]。
※詳細は市HPで。

健康

川崎病院 市民公開講座

◎病院で学びま専科…心臓弁膜症っ
てどんな病気?:人工弁手術、弁形成
手術、カテーテル手術について心臓
血管外科の医師が解説。問6月25
日(木)14時～15時(開場13時半) 問
川崎病院7階講堂 当日先着60人。
手話通訳についてはお問い合わせく

ださい。

◎胃がん治療の最前線…「治す」
から「共に歩む」多様化の時代へ～
をテーマに消化器外科の医師が解
説。問7月11日(土)14時～15時 問
市役所本庁舎2階ホール 120人 申
問6月15日9時～7月7日17時に
市HP、電話で。[先着順]。空きが
あれば当日参加も可。手話通訳あり(6
月22日までに要予約)。

申問川崎病院患者総合サポ
ートセンター ☎044-233-5521 FAX044-
246-1052

井田病院 市民公開講座

「乳がん治療中のアピアランスケア
～化学療法中の脱毛を抑制する頭皮
冷却療法について～」を乳腺外科の
医師が解説。問6月18日(木)14時
～15時(開場13時半) 問井田病院2
階会議室 当日先着80人 問井田病
院地域医療部 ☎044-766-2188 FAX
044-788-0231

**慶応義塾大学・川崎市
市民公開講座 人もまちも元気に**

テーマは「高齢者の暮らし方と健康
に関する学術調査の新展開」。これま
での研究結果から見えた健康長寿の
秘訣や新調査「K-MAP」(川崎みらいア
クティブプロジェクト)の紹介をします。
個別相談・測定会も。問6月29日
(月)13時半～16時 問産業振興会館 1
200人 申問6月1日～19日に市HP、
FAX(チラシ)で臨海部国際戦略本部成
長戦略推進部 ☎044-276-9207 FAX
044-277-2777 [抽選]。※チラシは
6月1日から区役所などで配布。

腎臓病講座と腎臓病料理講習会

◎講座…問7月4日(土)13時半～16時
(開場13時) 問医師会館3階ホール
 当日先着80人。
◎料理講習会…問7月5日(日)10時
半～14時 問高津市民館 20人 申
問6月19日までに直接、電話、FAXで。
問健康福祉局健康増進課 ☎044-
200-2431 FAX044-200-3986

◎障害者を対象とした正規職員(行政事務) 選考日…9月27日(日)

資格	申し込み
昭和56年4月2日～平成21年4月1日生まれで、身体障害者手帳、療育手帳、精神障害者保健福祉手帳または知的障害の判定書を交付されている人	6月15日～7月17日17時(受信有効)に市HPで

申問人事委員会任用課 ☎044-200-3343 FAX044-222-6449 [選考]。※試験区
分、受験資格、申し込み方法など詳細は市HP、区役所などで配布中の受験案内で。

◎障害者を対象とした会計年度任用職員(事務)

選考区分	対象・人数	申し込み
総務企画局 ①人事課② 総務事務セ ンター	対象…身体障害者手帳、療育手帳、精神障害者保健福祉手帳または知的障害があることの判定書を交付されていて、①は週20～30時間、②は週30時間就労が可能な人。人数…①②合わせて20人程度	6月3日～18日(必着・受信有効)に市HP、申込書を直接、簡易書留で

申問総務企画局①は人事課 ☎044-200-3993 FAX044-200-3753 [選考]②は総
務事務センターワークステーション担当 ☎044-200-1192 FAX044-200-1429 [選
考]。※詳細は6月3日から市HPで。



市民委員募集

一緒に考えませんか?
川崎のこと

会の名称(概要)	任期・人数	申し込み・問い合わせ
① 川崎市人権尊重のまちづくり推進協議会《不当な差別のない人権尊重のまちづくりの推進に関する重要事項を調査・審議する》	10月1日～10年9月30日 2人	6月1日～7月14日(必着)に市HP、直接、郵送で ☎210-8577 市民文化局人権・男女共同参画室 ☎044-200-2316 FAX044-200-3914
② 川崎市消費者行政推進委員会《市の消費生活全般の施策について一緒に考え、意見を述べる》	9年4月1日～11年3月31日 2人	5月26日～7月10日(消印有効)に市HP、直接、郵送で ☎210-0006 川崎区砂子1-8-9川崎御幸ビル5階経済労働局消費者行政センター ☎044-200-2262 FAX044-244-6099

資格…18歳以上で市内在住1年以上の人。[選考]。※書式自由。その他の資格、
記載内容、小論文のテーマなど詳細は市HP、区役所他で配布するチラシで。



KAWASAKI Information Plaza

情報ひろばの続き

子育て

不登校の子どもを持つ 保護者向けグループ相談会

不登校に悩む保護者と、ピアサポーター(同じ経験をもつ保護者)同士の交流・相談会。◎7月16日(休)14時～17時 〇〇子ども夢パーク 〇〇15人 〇〇7月8日18時までにHPでフリースペースたまりば ☎044-850-2055(平日9時～18時) FAX 044-833-7534 [抽選] 〇〇教育委員会支援教育課 ☎044-200-1302 FAX 044-200-2853。 ※詳細はフリースペースたまりばHP、区役所などで配布中のチラシで。

暮らしごと

保育のお仕事就職相談会

保育園などを運営する事業者に、就職に関する相談ができます。履歴書不要、入退場・服装自由。保育士の他、看護師、栄養士、保育補助などの求人がある場合もあります。前日までに市HPで事前予約をすると特典があります。来場者全員にプレゼントも。◎6月21日(日)11時～14時(13時半受け付け終了) 〇〇新百合ヶ丘エントランスホール(新百合ヶ丘駅徒歩2分) 〇〇こども未来局運営支援・人材育成担当 ☎044-200-3705 FAX 044-200-1517。 ※詳細は市HPで。

夏休み保育士おしごと体験

「子どもが大好き」「将来の進路の選択肢を広げたい」と思っている中学3年生～高校生に向けて、子どもたちの見守りや保育のお手伝いなどの保育一日体験会を開催します。◎7月13日～8月28日に各保育園と調整し1日、9時～16時 〇〇市内保育園 〇〇15人 〇〇6月15日9時から市HPで、こども未来

局運営支援・人材育成担当 ☎044-200-3705 FAX 044-200-1517 [事前申込制]。 ※詳細は市HPで。



講座・講演

寺子屋先生養成講座

小・中学生(外国籍の子ども含む)の放課後学習をサポートする人を養成します。◎6月29日(月)13時半～16時半 〇〇高津市民館 〇〇30人 〇〇6月15日9時からHPで市生涯学習財団 ☎044-733-6626 FAX 044-733-6697 [先着順]

子育て支援研修

保育や子育て支援に必要な知識と技術を習得できます。修了後は子育て支援員として認定されます。◎7月～9年2月に県内各所で開催。オンラインもあります。〇〇市内開催(7月)分は6月16日までにHPでポピズプロフェッショナル ☎03-3447-2181(平日9時～17時) FAX 03-6704-5060 [抽選] 〇〇こども未来局子育て支援担当 ☎044-200-3414 FAX 044-200-1517。 ※日時、場所、コース内容など詳細は市HPで。

すくらむ21 キャリア教育実践プログラム

学生を対象に、同じ年代に向けたキャリア形成の手助けとなるイベントなどに携わることで自身のキャリアについても考えるプログラムです。理工系分野への進路を応援する動画作成、市内で活躍する人へのインタビュー、イベント運営、多様な性のあり方に関する学校への出前講座のサポーターなど。◎7月～9年3月、9時～17時(1日4～6時間程度)。日程は相談

の上、決定 〇〇すくらむ21他 〇〇市内在住・在学の高校・大学生10人程度 〇〇6月19日17時までにHPで、すくらむ21 ☎044-813-0808 FAX 044-813-0864 [選考]

救命講習

◎上級救命講習… 〇〇7月21日(火)川崎消防署 〇〇8月6日(休)中原消防署。9時～18時 〇〇各36人 〇〇各1,000円。

◎応急手当普及員・指導員再講習… 〇〇7月30日(休)9時～12時 〇〇川崎消防署 〇〇36人 〇〇2,500円。

〇〇6月26日～7月10日 〇〇7月10日～24日 〇〇7月6日～20日に市HP(初日は9時から、最終日は17時まで)、電話(9時～17時)で消防局救急課 ☎044-223-2627 FAX 044-223-2619 [先着順]

芸術・文化

Colors かわさき展への 出展団体・個人を募集

11月にミュージア川崎シンフォニーホールで開催します。作者の障害の有無にとらわれることなく、一つ一つの作品の魅力をみる人を感じてもらうことを目指す展覧会です。出展する絵画を制作する、障害福祉施設、障害がある人の団体か個人(16歳以上)を募集します。施設・団体へは希望により出張で制作指導も行います。〇〇6月12日～7月6日17時にHP、申込書をFAXで市文化財団 ☎044-272-7366 FAX 044-544-9647 [先着順]。 ※作品の規定など詳細は6月12日から同財団HPで。申込書もダウンロードできます。

市民第九コンサート 合唱団員を募集

12月27日(日)にミュージア川崎シンフォニーホールで第九を歌います。◎練習…8月28日～12月18日の金曜、18時半～20時45分、中原市民館他。オーケストラとの全体練習…11月14日(土)、12月13日(日)、26日(土)、18時半～20時45分、ミュージア川崎シンフォニーホール他 〇〇小学

生以上230～300人程度(小・中学生は保護者と参加) 〇〇一般20,000円、高校生11,500円、小・中学生8,000円 〇〇6月1日～7月7日17時15分(消印有効)に市HP、申込書(チラシ)を郵送で市民文化局市民文化振興室 ☎044-200-2030 FAX 044-200-3248 [抽選]。 ※詳細は6月1日から市HP、区役所などで配布するチラシで。

ミュージア川崎市民合唱祭

市内で活動する合唱団113団体が一堂に会し、日頃の成果を発表します。◎6月20日(土)、21日(日)、10時半開演(開場10時) 〇〇当日先着1,997人 〇〇ミュージア川崎シンフォニーホール ☎044-520-0200(10時～18時) FAX 044-520-0103

スポーツ

市総合型地域スポーツクラブ 随時、会員を募集

子どもから大人まで、興味・関心に応じたさまざまなスポーツを体験できます。地域の住民が自主運営する会員制のスポーツクラブで、市内には12のクラブがあります。健康づくりや仲間づくりでライフスタイルを充実させませんか。〇〇市民文化局市民スポーツ室 ☎044-200-3322 FAX 044-200-3599。 ※詳細は市HPで。

イベント

ごえん楽市 出展団体を募集

社会課題の解決に向けて活動する市民活動団体の発表やパネル展示などを行うイベントです。申し込みには説明会への参加か動画視聴が必須。◎12月12日(土)10時半～15時半 〇〇かわさき市民活動センター、中原市民館 〇〇65団体程度 〇〇7月10日17時(必着)までに申込書を直接、郵送、FAX、メールで、かわさき市民活動センター ☎044-430-5566 FAX 044-430-5577 〇〇suishin@kawasakicac.org [抽選]。 ※申込書の入手方法など詳細は6月1日から同センターHP、区役所他で配布する募集案内で。



かわさきそだち料理教室

旬の市内産野菜を使った料理を学びます。講師は市内女性農業担い手の会「あかね会」。野菜・果樹・植木・花卉・養鶏・酪農など幅広い分野で生産に携わっている女性のグループです。



果菜ちゃん
©中本竹識

～メニュー～

- コングクス風そうめん
- ヤンニョムチキン
- ナムル
- カボチャのお汁粉 など
(食材の状況により変更の可能性あり)



◎7月17日(金)10時～13時 〇〇セレサモス宮前店(宮前区宮崎2-1-4) 〇〇市内在住の24人 〇〇500円 〇〇6月30日17時(必着)までに市HP、往復ハガキで〒213-0015高津区梶ヶ谷2-1-7経済労働局農業振興課 ☎044-860-2462 FAX 044-860-2464 [抽選]



工場見学に! 実験に! /

夏休みかわさき環境バスツアー

たっぷり一日、市の環境について考えるバスツアーに参加してみませんか?

～ツアー内容～

市役所本庁舎で、市の環境についてのお話と、今の臨海部の様子を展望フロアで見学。バスで市内の工場見学へ。キングスカイフロント内の環境総合研究所では、昼食に川崎市内産の食材を使った地産地消のお弁当(有料、希望者のみ)を食べた後、エネルギーの仕組みを学べる実験を行います。

◎7月28日(火)9時20分～16時 〇〇市役所本庁舎に集合 〇〇市内在住の小学4～6年生と保護者20組40人 〇〇6月24日17時までに市HPで環境局地域環境共創課 ☎044-200-3844 FAX 044-200-3921 [抽選]

会場での説明会参加についてはお問い合わせください。

川崎国際環境技術展 出展者を募集

企業、支援機関などが持つ環境技術や先進的な取り組みを川崎から国内外へ発信する展示会です。ビジネスチャンスの獲得や新たな人脈形成につながる交流の場として利用できます。◎11月11日(水)、12日(木)、10時～17時 会場 カルッツかわさき ¥1小間あたり、一般料金77,000円、市内中小企業66,000円 申込 申し込み受け付け中(8月7日まで)。同展HPで経済労働局イノベーション推進部 ☎044-200-2313 FAX 044-200-3920 [先着順]。※出展スペースの種類など詳細は同展HPで。

平和館ミニ企画 尊厳ある生を 考える人権ポスター展

「人権」の説明と、芸術を学ぶ大学生が人権問題のキャッチコピーを使って制作したポスターを展示。◎6月13日～7月12日(月曜と6月16日を除く)、9時～17時。映画上映…「ザ・ウォーク～少女アマル、8000キロの旅～」◎6月27日(土)14時～15時20分 申込 60人 申込 6月25日までに市HP、電話、参加人数も記入しFAXで。[抽選]。申込 平和館 ☎044-433-0171 FAX 044-433-0232

プラザ・マルシェ

「地元・川崎の魅力を再発見」をテーマに37店舗が参加。市内産の農産物を使ったスイーツや総菜、ハンドメイド品の販売、ワークショップを行います。◎6月20日(土)10時～15時 会場 市民プラザ ☎044-888-3131 FAX 044-888-3138

心身障害児者福祉大会

障害への理解を深めるイベントです。大会スローガンは「障害のある人もない人も共に生きる川崎の街に」。式典や、「親にとつての卒業とは～自分の人生を生きていく～」をテーマに講演会を行います。◎6月27日(土)13時～15時半(受け付け12時半) 会場 総合自治会館ホール 当日先着

100人 会場ともかわさき事務局分室 ☎044-812-2966(平日9時～17時) FAX 044-813-1216。健康福祉局障害者社会参加・就労支援課 ☎044-200-2676 FAX 044-200-3932。※手話通訳についてはお問い合わせください。

全国ご当地BBQフェスタ

全国各地のBBQ協会とインストラクターが集結し、ご当地食材を使った料理や本場アメリカのBBQを提供。ホールチキン、里山シロップかき氷、イノシシ丸ごと焼き、ビンゴ大会など。◎6月28日(日)10時～14時半。荒天中止 申込 3歳以上1,000人(小学生以下は保護者と参加) ¥500円 申込 6月15日17時までにHPで黒川青少年野外活動センター ☎044-986-2511 FAX 044-986-2522 [抽選]

拉致被害者家族を支援する 市民のつどい

拉致被害者の帰国を願い「北朝鮮に拉致された横田めぐみさんとの再会のための『響』」と題して演奏と映像をコラボレーションさせたコンサート形式のイベントを開催します。出演は横田めぐみさんの同級生のバイオリニスト吉田直矢さん=写真=他。◎7月4日(土)14時～15時40分 会場 ミューザ川崎シンフォニーホール市民交流室 申込 120人 申込 6月1日～19日17時に市HP、電話で市民文化局人権・男女共同参画室 ☎044-200-2688 FAX 044-200-3914 [抽選]



すくらむ21まつり

地域に根ざした男女共同参画推進拠点の、すくらむ21で「男女平等推進週間」に合わせたイベントを開催します。市内の団体・グループが企画したワークショップ、女性への暴力防止啓発をテーマにしたダンスステージ、

「こども縁日」、食品や雑貨の販売など。◎6月28日(日)10時～15時半 会場 すくらむ21 ☎044-813-0808 FAX 044-813-0864。※詳細は6月1日から同施設HPで。

実中研サイエンスキャンプ2026

生命の誕生や、身体ができるまでを実習で学びます。DNAの抽出、顕微鏡での受精と発生の観察、細胞の染色と観察など。◎7月12日(日)、9時15分～12時5分、13時15分～16時5分 会場 実中研(小島新田駅徒歩15分) 申込 市内在住・在学の中学生、各24人 申込 6月3日～24日にHPで実中研 ☎044-201-8516(平日9時～17時) FAX 044-201-8511 [抽選] 会場 臨海部国際戦略本部キングスカイフロントマネジメントセンター ☎044-276-9209 FAX 044-277-2777



こども防災塾

夏休みの自由研究にも役立つテーマで防災を分かりやすく学びます。

テーマ	日時・場所
①防災×工作	7月25日(土)14時～16時。高津市民館
②防災×デジタルまちづくりゲーム	7月26日(日)14時～16時。川崎市役所本庁舎
③防災×健康	8月1日(土)、14時～16時。多摩市民館

申込 市内在住の小学4～6年生と保護者、①は15組30人②③は25組50人 申込 6月1日～30日17時に市HPで危機管理本部危機管理部 ☎044-200-2894 FAX 044-200-3972 [抽選]

かわさき ジュニアベンチャースクール

アントレプレナーシップ(自ら枠を超えて行動し新たな価値を生み出す力)を育むイベント。課題解決までの流れを学ぶ「実践講座」、企業を訪問し課題解決のヒントになる科学技術を学ぶ「体験講座」の2つから選べます(両方受講も可)。◎①実践講座…7月29日(水)、30日(木)、31日(金)、8月3日(月)、4日(火)、17日(月)、23日(日)、13時～17時、全7回。体験講座…②8月18日(水)、③19日(木)、13時～15時半 会場 かわさき新産業創造センター他 申込 市内在住・在学または保護者が在勤の小・中学生。①は30人(小学5年生～中学3年生)②③は各30人(小学5・6年生) 申込 6月25日までに市HPで経済労働局イノベーション推進部 ☎044-200-2334 FAX 044-200-3920 [抽選]

高校～大学生向け 量子コンピューターを学ぶイベント

◎量子サマーキャンプ2026…日本IBM(企業)や東京大学の研究者による講義やプログラミング演習を通して量子コンピューターの仕組みについて詳しく学びます。量子コンピューターの見学も。◎8月1日(土)～4日(水)、13時～17時半、全4回 申込 高校生30人 申込 7月10日まで。

◎量子プログラミング体験講座…量子プログラミング体験を通して、NVIDIA(企業)・慶応義塾大学の研究者から量子コンピューターの仕組みを学びます。講師によるキャリア紹介も。保護者の観覧も可。◎8月21日(金)13時～18時 申込 高校・大学生20人 申込 7月31日まで。


申込 かわさき新産業創造センター 申込 市HPで経済労働局イノベーション推進部 ☎044-200-0389 FAX 044-200-3920 [抽選]

イベントプロデューサーになろう! ✨

青少年フェスティバル 実行委員を募集

9年3月14日(日)にカルッツかわさきで開催する、若者が作る子どものための祭典「青少年フェスティバル」の企画・運営を行う青少年を募集します。任期…7月中旬～9年3月下旬ごろ。月1～2回程度、18時～20時半に会議があります。

申込 おおむね16～25歳 申込 7月12日までに市HPで、こども未来局青少年支援室 ☎044-200-2669 FAX 044-200-3931 [事前申込制]



アートコミュニティ交流会

～“のきさき・アート”に参加しよう!～

市では誰もが身近に文化芸術に触れ、参加できる環境「アート・フォー・オール」の実現に向けて、交流会を開催しています。

今回は「かわさき・のきさき・アート」プロジェクトのキックオフ(始まり)イベントとコラボレーション。いろいろな軒先で、自由に作品展示をしてみたい、つながりあう、市民参加型アートプロジェクトです。プロ・アマ問わず行われるアートフェスティバル「湯河原・真鶴アート散歩」=写真=の主催者を招いたゲストトーク、「のきさき・アート」のアイデア出しワークショップなどを行います。自分の作品を展示してみたい人、アートでまちを元気にしたい人など、気軽に参加してください。

◎6月28日(日)16時半～18時 会場 市役所本庁舎2階ホール 申込 100人 申込 6月15日から市HPで市民文化局市民文化振興室 ☎044-200-3170 FAX 044-200-3248 [先着順]





市HP

かわさきで楽しむ



市民ミュージアム企画展 変わるくらし-家電、登場!-

家電が普及する前に使われていた道具と昔の家電製品を展示し、人々の暮らしがどのように変わったのかを紹介する企画展です。

昭和30年ごろに出てきた当初は高価であった家電製品が、技術が進歩し、低価格での購入が可能になったことで次第に多くの家庭で使われるようになりました。これによって人々の生活が変わっていく様子をぜひご覧ください。

◎6月20日～8月30日、10時～17時 大田区市民ミュージアム ☎044-712-2800 FAX044-712-2804



電気炊飯ジャー



テレビ



同館HP



Perfect Days Kawasaki

ダブルダッチやブレイキンなどのアーバンスポーツを、見て、体験できるイベントです。前半・後半の二部構成で、前半は体験会やトッププレイヤーによるパフォーマンスを実施。後半は観客も輪に加わって観戦できるサイファー形式のバトルイベント「SPARK CYPHER」を開催。

◎6月27日(土)前半…15時～18時 後半…18時～20時 川崎市文化公園市民文化局市民スポーツ室 ☎044-200-1722 FAX044-200-3599



市HP

かわさきのいろいろ。

川崎は、さまざまな分野で光り輝く人やモノ、コトがあふれるまち。このコーナーでは、そんな川崎の魅力的な「いろいろ」を連載で紹介していきます。

第15回 妙楽寺に咲く、梅雨の到来を告げるアジサイ

多摩区長尾にある、長尾山妙楽寺は「長尾の里あじさい寺」の名で親しまれている、長い歴史を持つお寺です。山門前や本堂横を中心に、境内には28種類、約1,000株のアジサイが植えられ、見頃となる6月中旬から下旬には一面に色鮮やかな大輪のアジサイが咲き誇る様子を鑑賞できます。



また、開花の時期に合わせて、毎年6月の第3日曜(今年は21日)に「長尾の里あじさいまつり」を開催しています。当日は地元の小学生の絵画展や屋外で抹茶を楽しむ野点、地場産野菜、アジサイの苗の販売なども。

あじさい保存会の会長であり、長尾の里あじさいまつりの実行委員でもある井田光政さんにアジサイの魅力について伺いました。



長尾の里あじさい保存会 会長 井田 光政さん

アジサイの魅力は、土に多く含まれる成分が酸性の場合は青色に、アルカリ性の場合はピンクや赤色に咲き分かれる点です。開花時期が長く、花を長期間楽しめるのもアジサイの魅力の一つです。妙楽寺までの沿道に咲くアジサイは、私たち保存会が心を込めてお手入れし皆さんをお迎えします。晴れていても雨が降っていてもきれいに咲くアジサイの様子をぜひ見に来てください。



総務企画局シティブロモーション推進室

☎044-200-2287 FAX044-200-3915

※長尾の里あじさいまつりの詳細はあじさいまつり実行委員会 ☎044-922-3653 FAX044-922-6065

生田緑地内の博物館

向ヶ丘遊園駅南口徒歩12～17分/原則月曜と祝日の翌日(藤子・F・不二雄ミュージアムは火曜)休館

藤子・F・不二雄ミュージアム

☎0570-055-245(9:30～18:00)

完全予約制

企画展まもなく閉幕

開催中の『大長編ドラえもん のび太の海底鬼岩城と冒険のひみつ展』は6月21日(日)まで。藤子・F・不二雄先生が描く、夢と冒険の世界をどうぞお見逃しなく!6/22～6/30は、展示替え・館内メンテナンスのため休館します。



岡本太郎美術館

☎044-900-9898 FAX044-900-9966

学芸員によるワンポイントトーク

開催中の無料ミニ企画「ちょこっと TARO 太郎の森」についての解説を、学芸員が「ちょこっと」お話しします。(改修工事につき、館内無料スペースで実施)。◎7月5日(日)14時開始



日本民家園

☎044-922-2181 FAX044-934-8652

伝統工芸館特別展 「藍を継ぐ—古民家で出逢う布—」

川崎の伝統的な藍染めの工程や布の美しさを通じ、「継ぐ」文化の魅力を本館展示室から発信します。◎6月9日～7月31日、9時半～17時(入園は16時半まで) ¥入園料。



同館による装飾実績(全国都市緑化かわさきフェア2025春)

かわさき宙と緑の科学館

☎044-922-4731 FAX044-934-8659

6月のプラネタリウム

★一般向け「太陽に一番近い惑星」。
★子ども向け「南半球へ行こう!!」。
★ベビー&キッズアワー◎17日(水)10時半 乳幼児とその保護者 ★星空ゆうゆう散歩「ホルストの惑星とその時代」◎18日(木)13時半 小学生以上。いずれも ¥観覧料。※投影時間など詳細は5月31日から同館HPで。



同館HP

ミュージアム川崎シンフォニーホール

☎044-520-0200(10:00～18:00)

FAX044-520-0103 川崎駅西口徒歩3分

MUZAランチタイムコンサート

6月はパイプオルガンの迫力ある演奏をワンコインでお届け。パイプオルガン:赤枝サテ子 留果=写真。曲目:J.S.バッハ「パッサカリアとフーガ」ハ短調BWV582他。◎6月16日(火)12時10分開演 ¥500円 申 チケット販売中。HP、直接、電話で同ホール。[先着順]



©Hiroharu Takeda

広報テレビ・ラジオ番組



LOVEかわさき(tvk)

土曜9:00～9:15(地デジ3ch) MC 敦士



7月4日(土)は30分SP!(9:00～9:30)

市独自の取り組み「かわさき健康幸福プロジェクト」を特集し川崎の魅力を紹介しします。



COLORFUL KAWASAKI(FMヨコハマ)

日曜18:15～18:30(84.7MHz) パーソナリティ 松原江里佳



かわさき ホット☆スタジオ(かわさきFM)

月～金曜15:30～16:00(79.1MHz) ※スマートフォンなどでも聞けます。



総務企画局シティブロモーション推進室 ☎044-200-3605 FAX044-200-3915

かわさきスポーツパートナー

NECレッドロケッツ川崎(女子バレー) アジアチャンピオンズリーグ女子2026優勝!

4月26日～30日にバンコク(タイ)で行われたアジアチャンピオンズリーグ女子2026で見事優勝しました!さらに本大会の結果により2026女子クラブ世界選手権大会への出場権も獲得しました。



© NEC RED ROCKETS KAWASAKI

市民文化局市民スポーツ室 ☎044-200-2257 FAX044-200-3599

市政だよりについて

市政だよりは、地域ごとに配布方法が異なります。各地域の配布方法や個別配布の申し込み方法など詳細は市HPで。市政だよりが汚損・破損などしている場合、業者によるポスティングの地域はメディア・ソリューション・センター・ポスティングコールセンター ☎0120-221-523(10時～18時) FAX042-595-9225まで、その他の地域は総務企画局シティブロモーション推進室 ☎044-200-2287 FAX044-200-3915までご連絡ください。



市HP

