

川崎市の財政関連データ

平成31年3月

川崎市財政局

目 次

＜市勢概要＞	市勢概要	1	＜財政健全化＞	債務負担行為の状況（平成29年度普通会計決算）	20
	経済活動別市内総生産の推移	2	＜財政指標＞	財政関係指標の推移及び健全化指標の状況	21
＜財政状況＞	平成29年度一般会計 歳入決算の状況	3	＜基金の状況＞	基金積立金現在高	22
（決算関係）	平成29年度一般会計 歳出（性質別）決算の状況	4		財政調整基金・減債基金の推移	23
	平成29年度一般会計 目的別（款別）決算の状況	5	＜市債の状況＞	市債残高・市債発行額及び公債費の推移	24
	平成29年度 公営企業会計決算の状況	6		市債残高の対GDP比率の推移	25
	平成29年度 特別会計決算の状況	7		市債発行額の推移（資金区分別）	26
	一般会計決算の推移（平成14～29年度）	8		市場公募債の発行状況	27
	税目別市税収入推移（平成14～29年度）及び	9		平成31年度 市債発行計画	28
	平成29年度指定都市別市税決算額と構成比		＜IRポリシー＞	川崎市IRポリシー	29
	特別会計決算の推移（平成25～29年度）	10			
（予算関係）	平成31年度一般会計 歳入予算の状況	11			
	平成31年度一般会計 性質別当初予算	12			
	平成31年度一般会計 款別当初予算（歳出）	13			
	平成31年度 公営企業会計収益・資本別当初予算	14			
	平成31年度 特別会計当初予算	15			
（B/S）	川崎市全会計・単体のバランスシートの推移（5年間）	16			
	連携協力団体との連結バランスシートの推移（5年間）	17			
	川崎市普通会計バランスシートの推移（5年間）	18			
	行政コスト計算書（普通会計）の推移（5年間）	19			

注：単位未満端数処理のため、数字の合計が合わない場合があります。

市勢概要

人口増加率は大都市の中でトップ

川崎市の人口 1,517,556人
(平成31年3月1日現在)

【大都市人口増加率ランキング】

10年間の人口増加率(%)	
1	川崎市 11.17
2	福岡市 9.79
3	さいたま市 7.48
4	仙台市 5.57
5	千葉市 5.23
6	横浜市 4.09
7	札幌市 3.88
8	名古屋市 3.65
9	広島市 3.48
10	岡山市 3.36
11	相模原市 2.75
12	大阪市 2.39
13	熊本市 1.80
14	堺市 1.07
15	神戸市 0.82
16	京都市 △ 0.02
17	新潟市 △ 0.41
18	浜松市 △ 0.72
19	静岡市 △ 2.50
20	北九州市 △ 3.19
	指定都市平均 2.99



川崎市の面積 144.35km²

東京都の東南に隣接、神奈川県の東北端に位置

丘陵部
急激な宅地化

内陸部
住宅・事務所が密集

臨海部
重化学工業工場群と事務所

	川崎区	幸区	中原区	高津区	宮前区	多摩区	麻生区	全市
人口(人)	231,486	167,537	258,514	231,784	231,314	218,018	178,903	1,517,556
面積(Km ²)	40.25	10.09	14.81	17.10	18.60	20.39	23.11	144.35

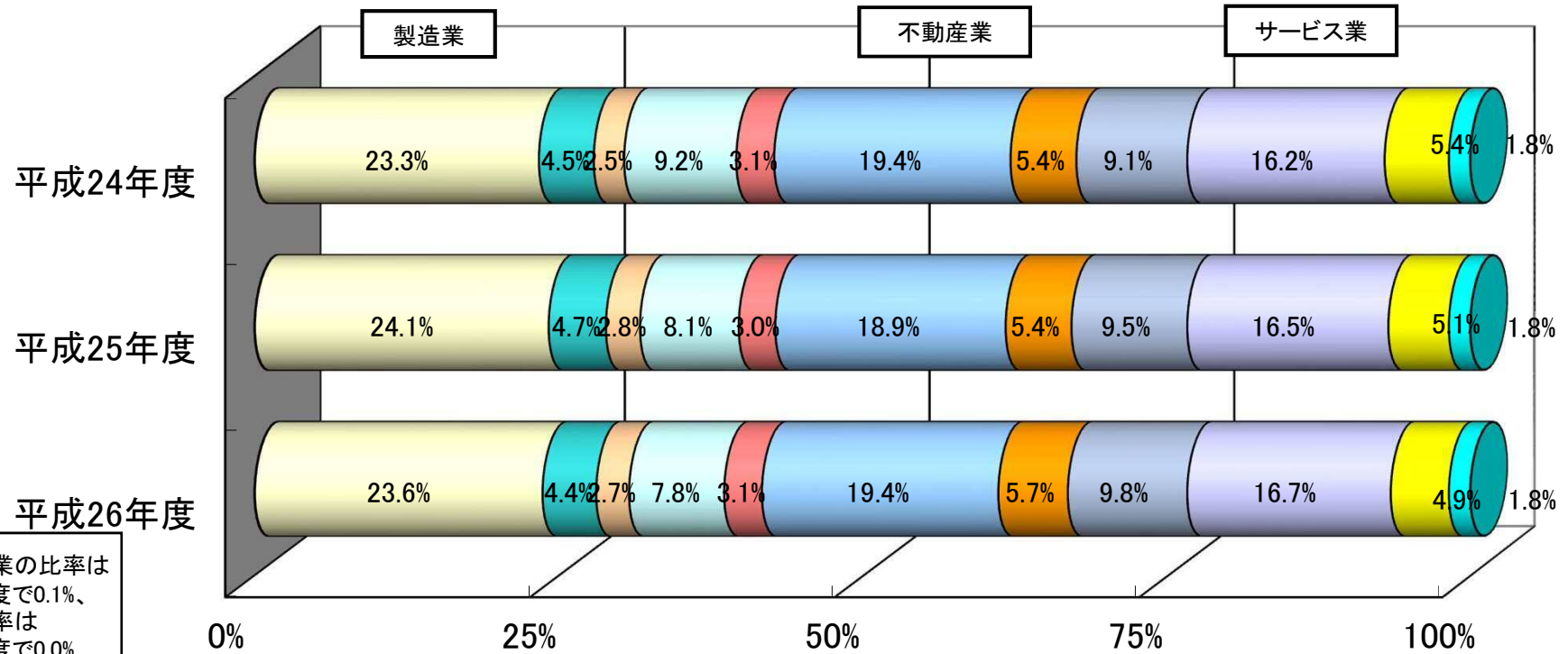
出典:各市平成27、17年国勢調査に基づき川崎市が算定
合併・編入の影響を除くため現在の市域における人口で計算している

※平成31年3月1日現在

経済活動別市内総生産の推移

製造業における「研究開発型企业」の増加とサービス業の割合拡大
 ～ 生産都市から研究開発型都市へ ～

【経済活動別市内総生産(生産側・実質)構成比の推移】



農林水産業の比率は
 全ての年度で0.1%、
 鉱業の比率は
 全ての年度で0.0%

- 農林水産業
- 鉱業
- 製造業
- 建設業
- 電気・ガス・水道業
- 卸売・小売業
- 金融・保険業
- 不動産業
- 運輸業
- 情報通信業
- サービス業
- 政府サービス生産者
- 対家計民間非営利サービス生産者

※ 輸入品に課される税・関税、消費税、帰属利子などは除外して算出している。
 出所:「川崎市市民経済計算 平成29年度」

平成29年度一般会計 歳入決算の状況

(単位:百万円・%)

区 分	平成27年度	平成28年度	平成29年度	前年度比較		構 成 比	
				増減額	増減率	平成28年度	平成29年度
市税	300,740	305,360	311,186	5,826	1.9	49.7	44.4
地方交付税	1,226	293	470	177	60.3	0.0	0.1
国県支出金	124,114	130,248	151,094	20,846	16.0	21.2	21.5
諸収入	39,650	36,519	36,796	277	0.8	5.9	5.3
市債	48,765	47,056	53,886	6,830	14.5	7.7	7.7
その他収入	90,616	95,357	147,259	51,902	54.4	15.5	21.0
合 計	605,111	614,833	700,691	85,858	14.0	100.0	100.0
自主財源	391,961	401,880	417,119	15,239	3.8	65.4	59.5
依存財源	213,150	212,953	283,572	70,619	33.2	34.6	40.5

平成29年度一般会計 歳出(性質別)決算の状況

(単位:百万円・%)

区 分	平成27年度		平成28年度		平成29年度		前年度比較(H29-H28)		前年構成比
		構成比		構成比		構成比	増減額	増減率	差(H29-H28)
義務的経費	329,788	54.8	337,187	55.3	403,101	57.8	65,914	2.2	2.5
人件費	93,700	15.6	92,961	15.2	149,398	21.4	56,437	△ 0.8	6.2
扶助費	164,370	27.3	171,725	28.1	181,037	26.0	9,312	4.5	△ 2.1
公債費	71,718	11.9	72,501	11.9	72,666	10.4	165	1.1	△ 1.5
投資的経費	74,648	12.4	81,459	13.3	95,837	13.7	14,378	9.1	0.4
その他経費	197,874	32.8	192,345	31.5	198,576	28.5	6,231	2.8	△ 3.0
合 計	602,310	100.0	610,991	100.1	697,514	100.0	86,523	1.5	**

平成29年度一般会計 目的別(款別)決算の状況

(単位:百万円・%)

区 分	平成27年度		平成28年度		平成29年度		前年度比較(H29-H28)		前年構成比
		構成比		構成比		構成比	増減額	増減率	差(H29-H28)
議 会 費	1,724	0.3	1,654	0.3	1,613	0.2	△ 41	△ 2.5	△ 0.1
総 務 費	47,820	7.9	44,683	7.3	47,486	6.8	2,803	6.3	△ 0.5
市民文化費	5,837	1.0	7,170	1.2	20,383	2.9	13,213	184.3	1.7
子ども未来費	91,209	15.1	94,139	15.4	103,268	14.8	9,129	9.7	△ 0.6
健康福祉費	138,649	23.0	140,125	22.9	143,087	20.5	2,962	2.1	△ 2.4
環 境 費	20,906	3.5	18,089	2.9	18,166	2.6	77	0.4	△ 0.3
経済労働費	32,128	5.3	31,582	5.2	27,025	3.9	△ 4,557	△ 14.4	△ 1.3
建設緑政費	21,416	3.6	28,174	4.6	25,798	3.7	△ 2,376	△ 8.4	△ 0.9
港 湾 費	5,927	1.0	7,533	1.2	7,073	1.0	△ 460	△ 6.1	△ 0.2
まちづくり費	18,651	3.1	23,657	3.9	22,570	3.2	△ 1,087	△ 4.6	△ 0.7
区 役 所 費	14,701	2.4	13,216	2.2	13,207	1.9	△ 9	△ 0.1	△ 0.3
消 防 費	18,510	3.1	16,629	2.7	17,064	2.5	435	2.6	△ 0.2
教 育 費	44,741	7.4	45,705	7.5	107,155	15.4	61,450	134.5	7.9
公 債 費	72,059	12.0	72,834	11.9	73,022	10.5	188	0.3	△ 1.4
諸 支 出 金	68,032	11.3	65,801	10.8	70,597	10.1	4,796	7.3	△ 0.7
合 計	602,310	100.0	610,991	100.0	697,514	100.0	86,523	14.2	**

平成29年度 公営企業会計決算の状況

(単位:百万円)

項目 / 会計別	病院事業		下水道事業		水道事業		工業用水道事業		自動車運送事業	
	28	29	28	29	28	29	28	29	28	29
収益的収支										
収入	31,318	32,749	44,843	44,119	34,430	34,651	7,888	7,771	9,814	9,952
支出	31,957	32,749	41,421	40,199	32,870	35,239	7,588	7,035	9,532	9,684
差引	△ 639	0	3,422	3,920	1,560	△ 588	300	736	282	268
資本的収支										
収入	3,118	3,212	54,185	56,915	5,795	6,313	283	471	317	314
支出	5,244	5,074	71,828	74,163	11,814	11,940	2,417	1,968	749	568
差引	△ 2,126	△ 1,862	△ 17,643	△ 17,248	△ 6,019	△ 5,627	△ 2,134	△ 1,497	△ 432	△ 254
補てん財源等	2,126	1,862	17,643	17,248	6,019	5,627	2,134	1,497	432	254
繰越工事資金	**	**	△ 94	△ 44	**	**	**	**	**	**
損益勘定留保金	2,118	1,855	16,911	14,648	4,074	4,144	1,317	1,118	405	26
その他	8	7	826	2,644	1,945	1,483	817	379	27	228
繰越利益剰余金(欠損金)前年度末残高	△ 26,171	△ 26,836	4,494	5,268	17,651	18,559	6,727	6,859	△ 2,548	△ 2,294
前年度利益剰余金処分額	**	**	1,808	5,084	1,373	908	743	177	**	**
当年度純利益(純損失)	△ 665	△ 18	2,582	3,082	908	△ 1,194	177	644	254	241
その他未処分利益剰余金変動額	**	**	**	1,808	1,373	908	698	289	**	**
当年度未処分利益剰余金(欠損金)	△ 26,836	△ 26,854	5,268	5,075	18,559	17,365	6,859	7,615	△ 2,294	△ 2,053

平成29年度 特別会計決算の状況

(単位:百万円・%)

会計別	平成28年度				平成29年度			
	歳入決算額	構成比	歳出決算額	構成比	歳入決算額	構成比	歳出決算額	構成比
競輪事業会計	22,329	4.4	22,206	4.4	16,912	3.5	16,792	3.5
卸売市場事業会計	1,618	0.3	1,601	0.3	1,669	0.4	1,669	0.4
国民健康保険事業会計	146,493	28.9	145,192	28.9	141,312	29.5	138,813	29.3
母子父子寡婦福祉資金貸付事業会計	716	0.1	468	0.1	500	0.1	408	0.1
後期高齢者医療事業会計	15,363	3.0	14,638	2.9	15,177	3.2	14,443	3.0
公害健康被害補償事業会計	221	0.0	73	0.0	236	0.0	85	0.0
介護保険事業会計	83,451	16.5	81,700	16.3	86,933	18.2	86,458	18.2
港湾整備事業会計	2,811	0.6	2,753	0.5	2,155	0.5	1,837	0.4
勤労者福祉共済事業会計	95	0.0	95	0.0	98	0.0	98	0.0
墓地整備事業会計	554	0.1	317	0.2	511	0.1	146	0.1
生田緑地ゴルフ場事業会計	569	0.1	335	0.1	593	0.1	401	0.1
公共用地先行取得等事業会計	5,858	1.2	5,858	1.2	387	0.1	387	0.1
公債管理会計	226,425	44.7	226,425	45.1	212,252	44.3	212,252	44.8
合 計	506,510	100.0	501,663	100.0	478,743	100.0	473,792	100.0

一般会計決算の推移（平成 14～29年度）

(1) 歳入 自主財源・依存財源別推移

（単位：億円）

区分/年度(平成)	14	15	16	17	18	19	20	21	22	24	25	26	27	28	29
自主財源	3,558	3,359	3,444	3,607	3,722	4,100	4,044	3,955	3,733	3,730	3,803	3,910	3,920	4,019	4,171
市税	2,551	2,548	2,628	2,703	2,897	2,938	2,852	2,820	2,871	2,853	2,890	2,966	3,007	3,054	3,112
その他	1,007	811	816	904	825	1,162	1,192	1,135	862	877	913	944	913	965	1,059
依存財源	2,284	1,775	1,650	1,697	1,591	1,758	2,013	2,116	2,068	1,972	1,990	2,203	2,131	2,129	2,836
地方交付税	9	8	6	6	4	4	4	6	16	16	16	21	12	3	5
市債	1,228	675	521	559	520	674	610	727	578	552	536	642	488	471	539
国庫支出金	622	637	638	612	651	688	992	956	991	957	983	1,039	1,012	1,065	1,257
その他	425	455	485	520	416	392	407	427	483	447	455	501	619	590	1,035
合 計	5,842	5,134	5,094	5,304	5,313	5,858	6,057	6,071	5,801	5,702	5,793	6,113	6,051	6,148	7,007
自主財源比率（％）	60.9%	65.4%	67.6%	68.0%	70.0%	70.0%	66.8%	65.1%	64.4%	65.4%	65.6%	64.0%	64.8%	65.4%	59.5%

(2) 歳出 義務的経費・投資的経費・その他経費別推移

（単位：億円）

区分/年度(平成)	14	15	16	17	18	19	20	21	22	24	25	26	27	28	29
義務的経費	2,691	2,497	2,562	2,768	2,779	3,029	2,885	3,026	3,103	3,062	3,108	3,187	3,298	3,372	4,031
人件費	1,210	1,151	1,125	1,116	1,117	1,091	1,065	997	981	938	926	920	937	930	1,494
扶助費	745	793	812	844	906	936	1,029	1,292	1,372	1,409	1,455	1,560	1,644	1,717	1,810
公債費	736	553	625	808	756	1,002	791	737	750	715	727	707	717	725	727
投資的経費	956	834	748	802	708	970	939	944	868	825	746	913	746	815	958
その他経費	2,151	1,760	1,731	1,671	1,756	1,746	2,103	2,028	1,782	1,786	1,902	1,974	1,979	1,923	1,986
合 計	5,798	5,091	5,041	5,241	5,243	5,745	5,927	5,998	5,753	5,673	5,756	6,073	6,023	6,110	6,975

※ 項目ごとに端数処理しているため、合計と一致しない場合がある。

税目別市税収入推移（平成14～29年度）

（単位：億円）

税目／年度	H14	H15	H16	H17	H18	H19	H20	H21	H22	H23	H24	H25	H26	H27	H28	H29
個人市民税	892	860	843	890	972	1,117	1,165	1,171	1,103	1,095	1,131	1,140	1,160	1,192	1,217	1,236
法人市民税	165	187	213	247	294	321	280	153	170	202	196	197	217	206	205	215
固定資産税	1,150	1,100	1,096	1,096	1,049	1,067	1,097	1,130	1,143	1,156	1,114	1,129	1,158	1,175	1,192	1,221
その他	420	404	396	395	388	392	396	398	404	418	412	424	431	434	440	440
合計	2,627	2,551	2,548	2,628	2,703	2,897	2,938	2,852	2,820	2,871	2,853	2,890	2,966	3,007	3,054	3,112

平成29年度 指定都市別市税決算額と構成比

（単位：百万円、％）

決算額	市	市税		個人市民税		法人市民税		固定資産税		その他	
		金額	構成比	金額	市税構成比	金額	市税構成比	金額	市税構成比	金額	市税構成比
指定都市計	川崎市	311,185	39.7%	123,636	39.7%	21,539	7.0%	122,155	39.3%	43,855	14.0%
	札幌市	292,399	34.9%	102,003	34.9%	28,892	9.9%	111,525	38.1%	49,979	17.1%
	仙台市	191,158	34.9%	66,665	34.9%	24,628	12.9%	70,769	37.0%	29,096	15.2%
	さいたま市	233,980	41.1%	95,855	41.1%	22,474	9.6%	84,283	36.0%	31,368	13.3%
	千葉市	177,690	36.9%	65,628	36.9%	12,983	7.3%	68,423	38.5%	30,656	17.3%
	横浜市	727,141	41.3%	300,242	41.3%	57,025	7.8%	270,462	37.2%	99,412	13.7%
	相模原市	114,349	39.5%	45,158	39.5%	6,800	5.9%	44,882	39.3%	17,509	15.3%
	新潟市	120,942	33.8%	40,929	33.8%	11,408	9.5%	48,964	40.5%	19,641	16.2%
	静岡市	126,891	33.3%	42,216	33.3%	10,827	8.5%	53,380	42.1%	20,468	16.1%
	浜松市	131,831	36.3%	47,831	36.3%	11,323	8.6%	53,421	40.5%	19,256	14.6%
	名古屋市	516,296	32.0%	164,963	32.0%	64,359	12.5%	206,931	40.1%	80,043	15.4%
	京都市	255,709	33.2%	84,877	33.2%	25,490	10.0%	103,997	40.6%	41,345	16.2%
	大阪市	675,404	22.3%	150,519	22.3%	131,106	19.4%	277,965	41.2%	115,814	17.1%
	堺市	134,355	33.2%	44,631	33.2%	11,265	8.4%	56,494	42.0%	21,965	16.4%
	神戸市	273,490	34.5%	94,003	34.5%	25,137	9.2%	111,590	40.8%	42,760	15.5%
	岡山市	115,430	34.7%	40,049	34.7%	11,499	10.0%	45,594	39.5%	18,288	15.8%
	広島市	209,762	35.7%	74,838	35.7%	22,727	10.8%	79,750	38.0%	32,447	15.5%
	北九州市	157,450	30.0%	47,119	30.0%	12,580	8.0%	69,102	43.9%	28,649	18.1%
	福岡市	293,379	31.9%	93,340	31.9%	40,963	14.0%	113,935	38.8%	45,141	15.3%
	熊本市	99,416	35.6%	35,350	35.6%	10,016	10.1%	39,744	40.0%	14,306	14.3%
指定都市計	5,158,257	34.1%	1,759,852	34.1%	563,041	10.9%	2,033,366	39.4%	801,998	15.6%	

特別会計決算の推移（平成25～29年度）

（単位：百万円）

会計別／年度(平成)	25年度			26年度			27年度			28年度			29年度		
	歳入	歳出	差引	歳入	歳出	差引	歳入	歳出	差引	歳入	歳出	差引	歳入	歳出	差引
競輪事業	16,619	16,490	129	17,351	17,229	122	17,998	17,867	131	22,329	22,206	123	16,912	16,792	120
卸売市場事業	2,465	2,465	0	1,374	1,374	0	4,265	4,265	0	1,618	1,601	17	1,669	1,669	0
国民健康保険事業	128,721	127,482	1,239	129,332	128,416	916	150,787	149,497	1,290	146,493	145,192	1,301	141,312	138,813	2,499
母子父子寡婦福祉資金貸付事業	802	172	630	904	298	606	888	441	447	716	468	248	500	408	92
後期高齢者医療事業	12,270	11,716	554	13,058	12,433	625	13,520	11,968	1,552	15,363	14,638	725	15,177	14,443	734
公害健康被害補償事業	207	83	124	216	77	139	257	111	146	221	73	148	236	85	151
介護保険事業	71,758	71,397	361	75,763	75,477	286	79,541	78,579	962	83,451	81,700	1,751	86,933	86,458	475
港湾整備事業	2,978	2,761	217	3,771	3,348	423	2,515	2,379	136	2,811	2,753	58	2,155	1,837	318
勤労者福祉共済事業	96	96	0	96	96	0	96	96	0	95	95	0	98	98	0
墓地整備事業	854	736	118	253	106	147	488	237	251	554	317	237	511	146	365
生田緑地ゴルフ場事業	951	722	229	605	443	162	524	317	207	569	335	234	593	401	192
公共用地先行取得等事業	5,696	5,696	0	1,958	1,958	0	471	471	0	5,898	5,898	0	387	387	0
公債管理	231,993	231,993	0	216,942	216,942	0	209,360	209,360	0	226,425	226,425	0	212,252	212,252	0
合 計	475,416	471,811	3,605	461,627	458,197	3,430	480,717	475,591	5,126	506,510	501,663	4,847	478,743	473,792	4,951

※ 会計ごとに端数処理しているため合計と一致しない場合がある。

平成31年度一般会計 歳入予算の状況

(単位:百万円・%)

区 分		平成30年度 当初予算		平成31年度 当初予算		増減額	増減率
			構成比		構成比		
自主財源	市 税	347,936	47.2	363,728	47.9	15,792	4.5
	分担金及び負担金	14,041	1.9	13,433	1.8	△ 608	△ 4.3
	使用料及び手数料	17,153	2.3	16,388	2.1	△ 765	△ 4.5
	繰入金	63,429	8.6	67,352	8.9	3,923	6.2
	諸収入	35,632	4.8	35,020	4.6	△ 612	△ 1.7
	その他	2,919	0.4	2,981	0.4	62	2.1
	計	481,110	65.2	498,902	65.7	17,792	3.7
依存財源	地方交付税	430	0.1	428	0.1	△ 2	△ 0.5
	国庫支出金	126,143	17.1	133,252	17.6	7,109	5.6
	市債	57,257	7.8	54,684	7.2	△ 2,573	△ 4.5
	その他	71,688	9.7	71,800	9.4	112	0.2
	計	255,518	34.8	260,164	34.3	4,646	1.8
歳 入 規 模		736,628	100.0	759,066	100.0	22,438	3.0

平成31年度一般会計 性質別当初予算

(単位:百万円・%)

区 分		平成30年度 予算額		平成31年度 予算額		増減額	増減率
			構成比		構成比		
義務的経費	人件費	151,215	20.5	150,881	19.9	△ 334	△ 0.2
	扶助費	188,549	25.6	195,967	25.8	7,418	3.9
	公債費	75,327	10.2	72,662	9.6	△ 2,665	△ 3.5
	小 計	415,091	56.3	419,510	55.3	4,419	1.1
投資的経費	普通建設事業費	97,895	13.3	91,885	12.1	△ 6,010	△ 6.1
	うち単独事業費	59,196	8.0	52,704	6.9	△ 6,492	△ 11.0
	災害復旧費	0	0.0	0	0.0	0	皆減
	小 計	97,895	13.3	91,885	12.1	△ 6,010	△ 6.1
その他の経費	物件費	71,437	9.7	76,936	10.1	5,499	7.7
	維持補修費	6,696	0.9	7,088	0.9	392	5.9
	補助費等	79,184	10.8	96,839	12.8	17,655	22.3
	繰出金	36,177	4.9	37,349	4.9	1,172	3.2
	その他	30,148	4.1	29,459	3.9	△ 689	△ 2.3
	小 計	223,642	30.4	247,671	32.6	24,029	10.7
合 計		736,628	100.0	759,066	100.0	22,438	3.0

平成31年度一般会計 款別当初予算(歳出)

(単位:百万円・%)

区 分	平成30年度 予算額		平成31年度 予算額		増減額	増減率
		構成比		構成比		
議会費	1,664	0.2	1,674	0.2	10	0.6
総務費	48,566	6.6	49,640	6.6	1,074	2.2
市民文化費	7,236	1.0	7,619	1.0	383	5.3
こども未来費	111,422	15.1	121,212	15.1	9,790	8.8
健康福祉費	145,735	19.8	147,027	19.8	1,292	0.9
環境費	19,150	2.6	19,316	2.6	166	0.9
経済労働費	27,688	3.8	26,347	3.8	△ 1,341	△ 4.8
建設緑政費	35,153	4.8	32,964	4.8	△ 2,189	△ 6.2
港湾費	6,384	0.9	7,693	0.9	1,309	20.5
まちづくり費	25,824	3.5	25,438	3.5	△ 386	△ 1.5
区役所費	14,007	1.9	14,491	1.9	484	3.5
消防費	16,391	2.2	17,395	2.2	1,004	6.1
教育費	110,895	15.0	110,118	15.0	△ 777	△ 0.7
公債費	75,850	10.3	73,099	10.3	△ 2,751	△ 3.6
諸支出金	90,163	12.2	104,533	12.2	14,370	15.9
予備費	500	0.1	500	0.1	—	—
合 計	736,628	100.0	759,066	100.0	22,438	3.0

平成31年度 公営企業会計収益・資本別当初予算

(単位:百万円)

項目/会計別		病院 事業会計	下水道 事業会計	水道 事業会計	工業用水道 事業会計	自動車運送 事業会計	合 計
収益的 収支	収 入	35,270	44,162	35,319	7,856	10,469	133,076
	支 出	34,441	39,988	33,325	7,431	10,600	125,785
	差 引	829	4,174	1,994	425	△ 131	7,291
資本的 収支	収 入	3,182	34,514	6,733	266	1,429	46,124
	支 出	5,159	53,265	14,186	1,579	1,621	75,810
	差 引	△ 1,977	△ 18,751	△ 7,453	△ 1,313	△ 192	△ 29,686

平成31年度 特別会計当初予算

(単位:百万円、%)

会計別	平成30年度予算		平成31年度予算		前年度比較	
	予算額	構成比	予算額	構成比	増減額	増減率
競輪事業	20,303	4.1	18,936	3.8	△ 1,367	△ 6.7
卸売市場事業	2,011	0.4	1,850	0.3	△ 161	△ 8.0
国民健康保険事業	124,987	25.3	123,276	24.6	△ 1,711	△ 1.4
母子寡婦福祉資金貸付事業	299	0.1	358	0.1	59	19.7
後期高齢者医療事業	15,380	3.1	15,229	3	△ 151	△ 1.0
公害健康被害補償事業	84	0	79	0.1	△ 5	△ 6.7
介護保険事業	90,591	18.4	96,656	19.4	6,065	6.7
港湾整備事業	15,711	3.2	10,162	2	△ 5,549	著増
勤労者福祉共済事業	134	0	108	0.1	△ 26	△ 19.0
墓地整備事業	620	0.1	494	0.1	△ 126	△ 20.1
生田緑地ゴルフ場事業	473	0.1	493	0.1	20	4.1
公共用地先行取得等事業	3,827	0.8	3,828	0.7	1	0.0
公債管理	219,465	44.4	228,709	45.7	9,244	4.2
合 計	493,885	100.0	500,177	100.0	6,292	1.3

※ 会計ごとに端数処理をしているため、合計と一致しないことがある。

川崎市全会計・単体のバランスシートの推移(5年間)

基準モデル(単体)

(単位:億円)

区 分		平成25年度	平成26年度	平成27年度	
資 産	金融資産	1.資金	535	471	487
		2.債権	840	822	782
		3.有価証券	0	0	0
		4.投資等	2,681	2,831	2,956
	金融資産小計		4,056	4,124	4,225
	非金融資産	1.事業用資産	15,196	15,230	15,288
		2.インフラ資産	36,278	36,032	36,259
		3.その他	0	0	0
		非金融資産小計		51,473	51,262
	資産合計		55,529	55,386	55,773
負 債	流動負債	1.公債(短期)	1,472	1,392	1,471
		2.その他	440	465	472
		流動負債小計		1,912	1,856
	非流動負債	1.公債	13,603	13,832	13,722
		2.引当金	893	724	834
		3.その他	457	2,542	2,496
		非流動負債小計		14,952	17,098
負債合計		16,864	18,954	18,994	
純資産合計		38,665	36,432	36,779	
負債・純資産合計		55,529	55,386	55,773	

統一的基準(全体)

(単位:億円)

区 分		平成28年度	平成29年度	
資 産	固定資産	1.有形固定資産	37,961	38,213
		2.無形固定資産	114	114
		3.投資その他資産	3,397	3,484
		固定資産小計		41,472
	流動資産	1.現金預金	470	534
		2.基金	59	64
		3.未収金等	194	199
		流動資産小計		723
	資産合計		42,915	42,608
	負 債	固定負債	1.地方債等	13,700
2.退職手当引当金			893	1,221
3.その他			2,344	2,301
固定負債小計			16,937	17,147
流動負債		1.1年内償還予定地方債等	1,334	1,443
		2.賞与等引当金	89	128
		3.その他	281	288
流動負債小計		1,704	1,859	
負債合計		18,641	19,006	
純資産合計		23,554	23,602	
負債・純資産合計		42,195	42,605	

※「基準モデル」とは、ストック・フロー情報を網羅的に公正価値で把握したうえで、個々の取引情報を発生主義により複式記帳して作成するものである。

※区分ごとに端数処理をしているため、合計と一致しないことがある。

※「全会計」及び「単体」とは、普通会計に加え、競輪事業、国民健康保険事業等の普通会計外の特別会計や公営企業会計を連結したものである。なお、連結する範囲は、全会計、単体とも同じである。

※団体間の比較を簡便にできるようから平成28年度決算から「統一的な基準」に基づき財務書類で作成しています。

連携協力団体との連結バランスシートの推移(5年間)

基準モデル(連結)

(単位:億円)

区分		平成25年度	平成26年度	平成27年度	
資産	金融資産	1.資金	621	575	591
		2.債権	630	470	488
		3.有価証券	44	49	28
		4.投資等	2,748	2,964	3,028
	金融資産小計		4,043	4,058	4,136
	非金融資産	1.事業用資産	16,028	16,030	16,334
		2.インフラ資産	36,278	36,032	36,074
		3.その他	0	0	0
	非金融資産小計		52,306	52,062	52,408
	資産合計		56,349	56,120	56,544
負債	流動負債	1.公債(短期)	1,472	1,392	1,471
		2.その他	525	579	638
		流動負債小計	1,996	1,971	2,108
	非流動負債	1.公債	13,603	13,832	13,722
		2.引当金	921	753	863
		3.その他	890	2,798	2,786
	非流動負債小計		15,414	17,383	17,371
負債合計		17,411	19,354	19,479	
純資産合計		38,939	36,766	37,065	
負債・純資産合計		56,349	56,120	56,544	

統一的基準(連結)

(単位:億円)

区分		平成28年度	平成29年度	
資産	固定資産	1.有形固定資産	38,642	38,889
		2.無形固定資産	116	115
		3.投資その他資産	3,178	3,261
		固定資産小計	41,936	42,266
	流動資産	1.現金預金	573	568
		2.基金	59	68
		3.未収金等	335	330
	流動資産小計		967	966
	資産合計		42,903	43,232
	負債	固定負債	1.地方債等	14,071
2.退職手当引当金			902	1,231
3.その他			2,249	2,205
固定負債小計		17,222	17,349	
流動負債		1.1年内償還予定地方債等	1,421	1,537
		2.賞与等引当金	89	129
		3.その他	325	325
流動負債小計		1,835	1,991	
負債合計		19,057	19,340	
純資産合計		23,846	23,892	
負債・純資産合計		42,903	43,232	

※「基準モデル」とは、ストック・フロー情報を網羅的に公正価値で把握したうえで個々の取引情報を発生主義により複式記帳して作成するものである。

※区分ごとに端数処理をしているため、合計と一致しないことがある。

※団体間の比較を簡便にできるようから平成28年度決算から「統一的な基準」に基づき財務書類で作成しています。

川崎市普通会計バランスシートの推移(5年間)

基準モデル

(単位:億円)

区分		平成25年度	平成26年度	平成27年度	
資産	金融資産	1.資金	91	93	82
		2.債権	387	380	367
		3.有価証券	0	0	0
		4.投資等	3,325	3,510	3,721
	金融資産小計		3,803	3,984	4,170
	非金融資産	1.事業用資産	13,659	13,731	13,817
		2.インフラ資産	26,002	27,207	27,425
		3.その他	0	0	0
		非金融資産小計		39,661	40,937
	資産合計		43,463	44,921	45,411
負債	流動負債	1.公債(短期)	934	853	857
		2.その他	190	192	191
		流動負債小計		1,123	1,044
	非流動負債	1.公債	9,038	9,370	9,454
		2.引当金	735	700	672
		3.その他	231	256	235
		非流動負債小計		10,004	10,326
	負債合計		11,128	11,370	11,409
純資産合計		32,336	33,551	34,002	
指標	純資産構成比率(%)	74.4	74.7	74.9	

統一的基準【一般会計等】

(単位:億円)

区分		平成28年度	平成29年度	
資産	固定資産	1.有形固定資産	27,707	28,043
		2.無形固定資産	75	76
		3.投資その他資産	3,849	3,994
		固定資産小計		31,631
	流動資産	1.現金預金	94	90
		2.基金	59	64
		3.未収金等	23	21
	流動資産小計		176	176
	資産合計		31,807	32,289
	負債	固定負債	1.地方債等	9,604
2.退職手当引当金			732	1,055
3.その他			118	111
固定負債小計		10,454	10,715	
流動負債		1.1年内償還予定地方債等	697	944
		2.賞与等引当金	69	108
		3.その他	65	72
		流動負債小計		831
負債合計		11,285	11,839	
純資産合計		20,522	20,450	
負債・純資産合計		31,807	32,289	

※「基準モデル」とは、ストック・フロー情報を網羅的に公正価値で把握したうえで、個々の取引情報を発生主義により複式記帳して作成するものである。

※区分ごとに端数処理をしているため、合計と一致しないことがある。

※団体間の比較を簡便にできるようから平成28年度決算から「統一的な基準」に基づき財務書類で作成しています。

行政コスト計算書の推移(5年間)

基準モデル(普通会計)
[総行政コスト]

(単位:億円、%)

項目 / 年度(平成)	25年度		26年度		27年度		
	金額	構成比	金額	構成比	金額	構成比	
経常業務費用	人件費	939	21.2	927	20.3	943	20.0
	物件費	419	9.5	406	8.9	423	9.0
	経費	638	14.4	691	15.1	670	14.2
	業務関連費用	187	4.2	170	3.7	170	3.6
	小計	2,183	49.4	2,193	47.9	2,206	46.8
移転支出	他会計への移転支出	496	11.2	503	11.0	524	11.1
	補助金等移転支出	349	7.9	388	8.5	380	8.1
	社会保障関係移転支出	1,338	30.3	1,433	31.3	1,558	33.0
	その他の移転支出	54	1.2	61	1.3	47	1.0
	小計	2,238	50.6	2,384	52.1	2,509	53.2
経常費用(総行政コスト)合計	4,421	100.0	4,577	100.0	4,715	100.0	

[経常収益]

経常業務収益	業務収益	274	75.3	275	74.3	285	76.2
	業務関連収益	90	24.7	95	25.7	89	23.8
	小計	363	100.0	370	100.0	374	100.0
経常収益合計	363		370		374		

純経常費用(純行政コスト)	4,057		4,208		4,341	
---------------	-------	--	-------	--	-------	--

基準モデル
[総行政コスト]

統一的な基準(一般会計等)

(単位:億円、%)

項目 / 年度(平成)	28年度		29年度		
	金額	構成比	金額	構成比	
経常業務費用	人件費	958	19.1	1,891	19.1
	物件費等	1,242	24.8	1,226	24.8
	業務関連費用	175	3.5	177	3.5
	小計	2,376	47.5	3,334	47.5
	移転費用	補助金等	419	8.4	407
社会保障給付		1,641	32.8	1,740	32.8
他会計への繰出金		498	10.0	488	10.0
その他		70	1.4	61	1.4
小計		2,628	52.5	2,695	52.5
経常費用(総行政コスト)合計	5,004	100.0	6,029	100.0	

[経常収益]

経常業務収益	使用料及び手数料	238	63.1	251	63.1
	その他	138	36.6	148	36.6
	小計	377	100.0	399	100.0
経常収益合計	377		399		

純経常行政コスト	4,627		5,630	
----------	-------	--	-------	--

[臨時収益]

[臨時収益]

臨時業務収益	臨時損失	9		9	
	臨時収益	28		3	

純行政コスト	4,609		5,637	
--------	-------	--	-------	--

※「基準モデル」とは、ストック・フロー情報を網羅的に公正価値で把握したうえで、個々の取引情報を発生主義により複式記帳して作成するものである。

※区分ごとに端数処理をしているため、合計と一致しないことがある。

※団体間の比較を簡便にできるようから平成28年度決算から「統一的な基準」に基づき財務書類で作成しています。

債務負担行為の状況(平成29年度普通会計決算)

(単位:百万円)

区 分	限度額	平成30年度 以降の支出 予定額	財源内訳			
			国・県支出金	地方債	その他	一般財源等
物件購入に係るもの	229,426	149,312	24,538	52,924	11,233	60,617
債務保証又は損失補償に係るもの	13,923,053					
その他	195,808	57,898	885	422	3,997	52,594
合 計	14,348,287	207,210	25,423	53,346	15,230	113,211

財政関係指標の推移(普通会計)

(単位:%)

区分 / 年度	18年度	19年度	20年度	21年度	22年度	23年度	24年度	25年度	26年度	27年度	28年度	29年度
自主財源比率	67.9	69.6	69.9	65.5	65.2	64.3	65.6	66.1	63.9	64.8	65.4	59.5
財政力指数 (3年度平均)	1.041	1.060	1.080	1.101	1.076	1.041	0.999	0.996	0.995	0.995	0.999	1.001
経常収支比率	92.2	93.5	94.3	96.4	96.8	96.9	99.4	97.8	99.7	97.7	100.4	100.5

健全化指標の状況

(単位:%)

	25年度	26年度	27年度	28年度	29年度	早期健全化基準	財政再生基準 (経営健全化基準)	指標の説明
実質赤字比率	-	-	-	-	-	11.25	20.0	地方公共団体の中心的な収支となる一般会計等の実質的な赤字を示すもの。
連結実質赤字比率	-	-	-	-	-	16.25	40.0	一般会計等に水道やバス事業などの公営企業会計など、地方公共団体の全ての会計の赤字を指標化するもの。
実質公債費比率	9.1	8.2	7.5	7.2	6.9	25.0	35.0	起債償還や企業会計への公債費としての繰り出し、PFIによる割賦払いなど実質的な元利償還の水準を示す指標。
将来負担比率	111.5	115.3	117.2	118.3	121.7	400.0	-	起債償還や退職金、支出が確定した債務負担などを財政規模と比較し将来的な財政負担度合いを指標化したもの。
資金不足比率	-	-	-	-	-	-	20.0	公営企業の資金不足を事業規模である料金収入規模と比較して指標化し、経営状況の深刻度を表したもの。

基金積立金現在高

(単位:百万円)

基金名 / 時点	H25.3.31	H26.3.31	H27.3.31	H28.3.31	H29.3.31	H30.3.31	前年比 増減額	基金の概要
財政調整基金	5,276	3,800	2,623	2,995	5,182	5,578	396	余裕財産の積立や積立金取崩しにより財源調整を行う基金
特定目的基金(元本取崩型)	34,059	31,361	30,109	28,907	29,623	28,718	△ 905	積立金・運用収益を特定の目的・事業に使用する基金
鉄道整備事業基金	11,081	9,021	9,093	9,170	8,966	9,034	68	鉄道及び軌道整備事業並びに新駅設置の資金に充てる基金
港湾整備事業基金	4,099	4,415	3,704	3,835	4,220	3,980	△ 240	港湾整備事業の資金に充てる基金
介護保険給付費準備基金	2,327	3,011	3,219	3,348	3,995	5,078	1,083	介護保険事業の保険給付等の資金に充てる基金
他12基金	16,552	14,914	14,093	12,554	12,442	10,626	△ 1,816	
特定目的基金(果実運用型)	7,773	7,404	7,579	7,516	7,253	7,111	△ 142	主に運用収益をもって特定の目的・事業に使用する基金
緑化基金	3,096	3,127	3,087	2,853	2,714	2,584	△ 130	民有地緑化推進事業の資金に充てる基金
資源再生化基金	1,078	1,041	1,041	1,042	1,042	1,042	0	資源再生化事業の資金に充てる基金
長寿社会福祉振興基金	875	542	668	627	611	620	9	地域福祉事業の資金に充てる基金
他9基金	2,724	2,694	2,783	2,994	2,886	2,865	△ 21	
定額運用基金	769	356	371	228	332	364	32	土地・用品等の購入・売却を繰り返し、回転運用する基金
土地開発基金	769	356	371	228	332	364	32	公共用若しくは公用に供する土地又は公共の利益のために取得する必要のある土地をあらかじめ取得する資金に充てる基金
合 計	185,247	204,516	210,167	223,420	240,072	247,574	7,502	

※基金ごとに端数処理をしているため、合計が合わない場合がある。

財政調整基金・減債基金の推移

(単位: 百万円)

●財政調整基金

年度(平成)	17年度	18年度	19年度	20年度	21年度	22年度	23年度	24年度	25年度	26年度	27年度	28年度	29年度	30年度	31年度
積立額	514	345	457	505	936	1,032	532	623	152	421	2,160	400	221	291	67
取崩額	0	254	670	0	0	0	50	1,543	1,381	44	0	0		741	15
残高	1,820	1,911	1,698	2,203	3,139	4,171	4,653	3,733	2,504	2,881	5,041	5,441	5,662	5,212	5,264

※ 29年度までは決算、30年度は決算見込、31年度は当初予算

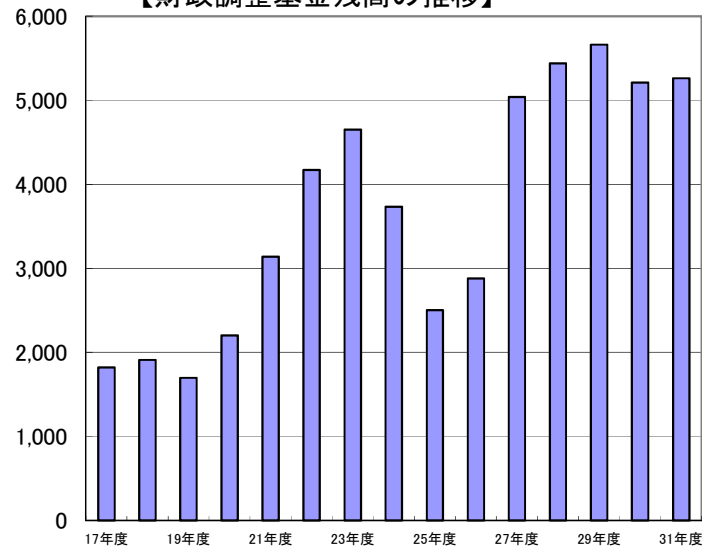
●減債基金

年度(平成)	17年度	18年度	19年度	20年度	21年度	22年度	23年度	24年度	25年度	26年度	27年度	28年度	29年度	30年度	31年度
積立額	22,716	25,892	33,084	67,138	44,948	42,945	44,363	45,645	42,901	43,670	44,933	48,029	49,168	50,337	49,488
取崩額	22,398	32,935	23,417	25,567	50,589	19,840	37,974	21,549	35,187	29,536	31,053	39,936	29,425	38,849	56,124
残高	68,284	61,241	70,908	112,479	106,838	129,943	136,332	160,428	168,142	182,276	196,156	204,249	223,992	235,480	228,844

※ 29年度までは決算、30年度は決算見込、31年度は当初予算

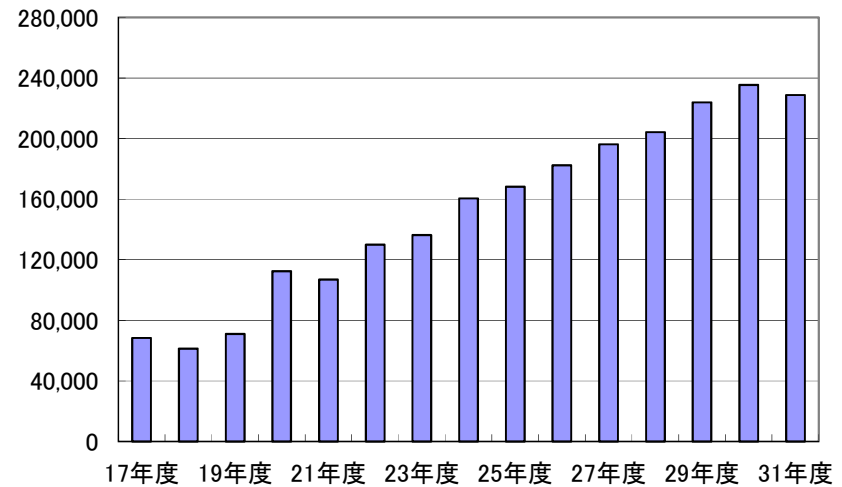
(百万円)

【財政調整基金残高の推移】



(百万円)

【減債基金残高の推移】



市債残高・市債発行額及び公債費の推移

1.総額(一般会計)

(単位:億円)

区分/年度(平成)	17年度	18年度	19年度	20年度	21年度	22年度	23年度	24年度	25年度	26年度	27年度	28年度	29年度	30年度	31年度
市債発行額	521	559	520	674	610	727	578	552	536	642	488	471	539	688	547
償還額	456	563	477	456	720	382	526	350	447	402	406	467	353	517	691
市債残高	9,150	9,145	9,188	9,406	9,303	9,648	9,700	9,902	10,006	10,246	10,328	10,332	10,518	10,689	10,545

※ 残高については特別会計・企業会計の廃止や施設の用途変更に伴う債務承継により(残高=前年度残高+発行-償還)とならない年度がある

※ 29年度までは決算、30・31年度は当初予算

2.公債費(一般会計)

(単位:億円)

区分/年度(平成)	17年度	18年度	19年度	20年度	21年度	22年度	23年度	24年度	25年度	26年度	27年度	28年度	29年度	30年度	31年度
公債費	625	808	756	1,002	790	737	750	715	727	707	717	725	727	758	735

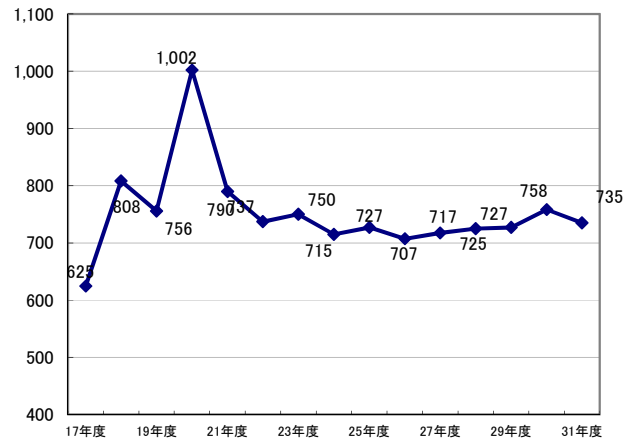
※ 性質別決算項目の公債費(29年度までは決算、30・31年度は当初予算)

※ 20年度は水江町土地買戻しに伴う積立を236億円計上したため公債費が増加している。(財源は土地開発公社からの返還金のため一般財源への影響はない)

※ 2表の公債費には利子や減債基金積立分が含まれており、1表の償還額は利子を含まず減債基金取崩が含まれているため一致するものではない

(億円)

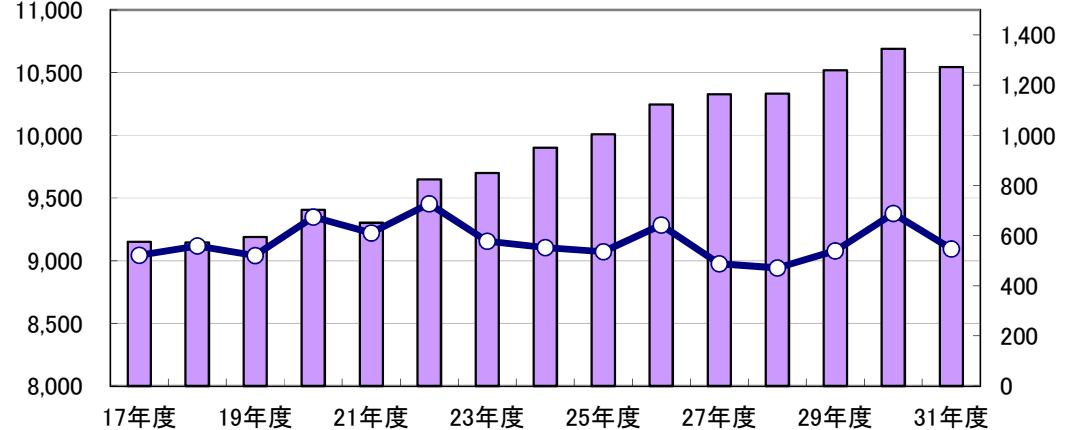
【公債費の推移】



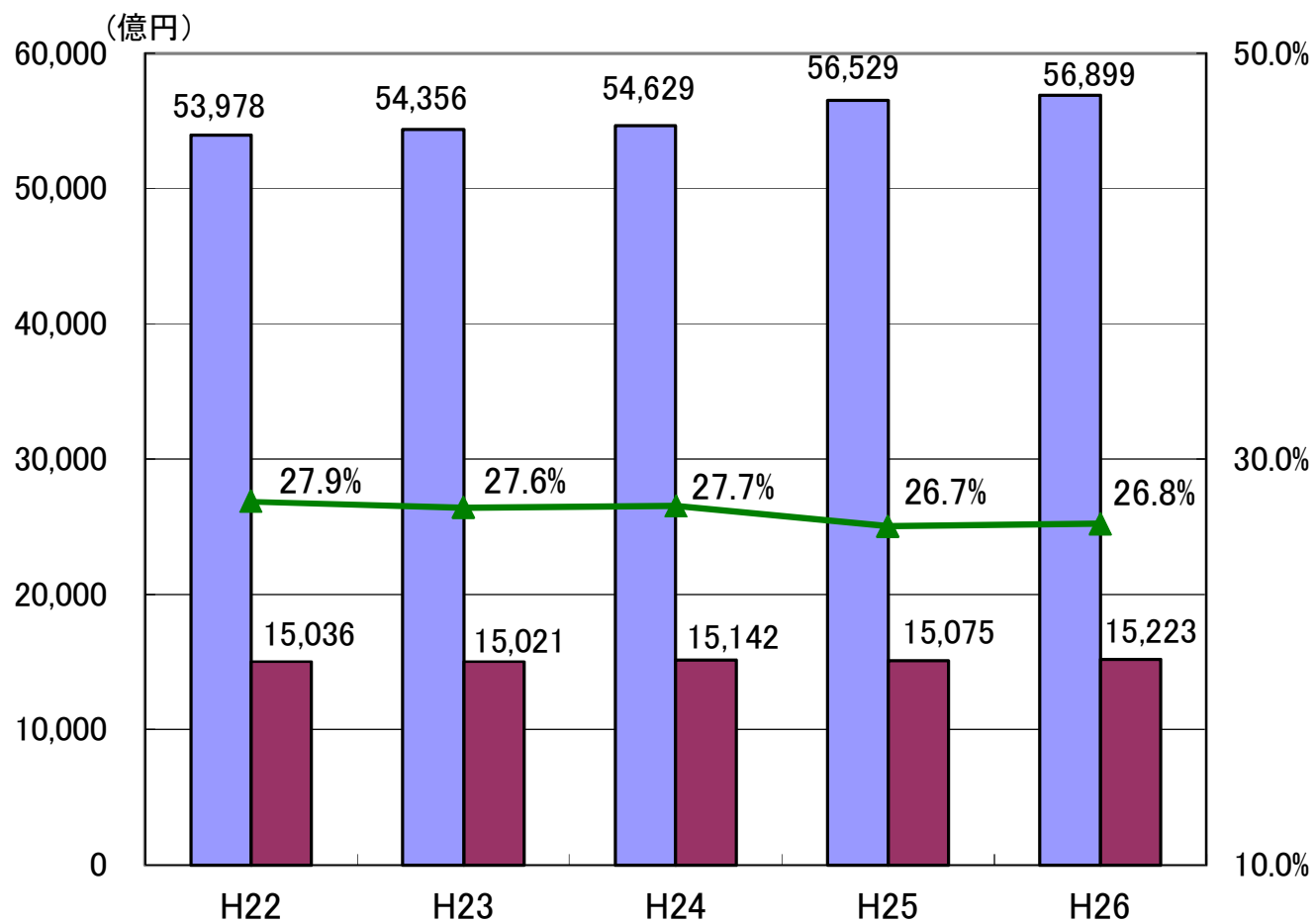
(億円)

市債残高(年度末)(左軸) 市債発行額(右軸)

(億円)



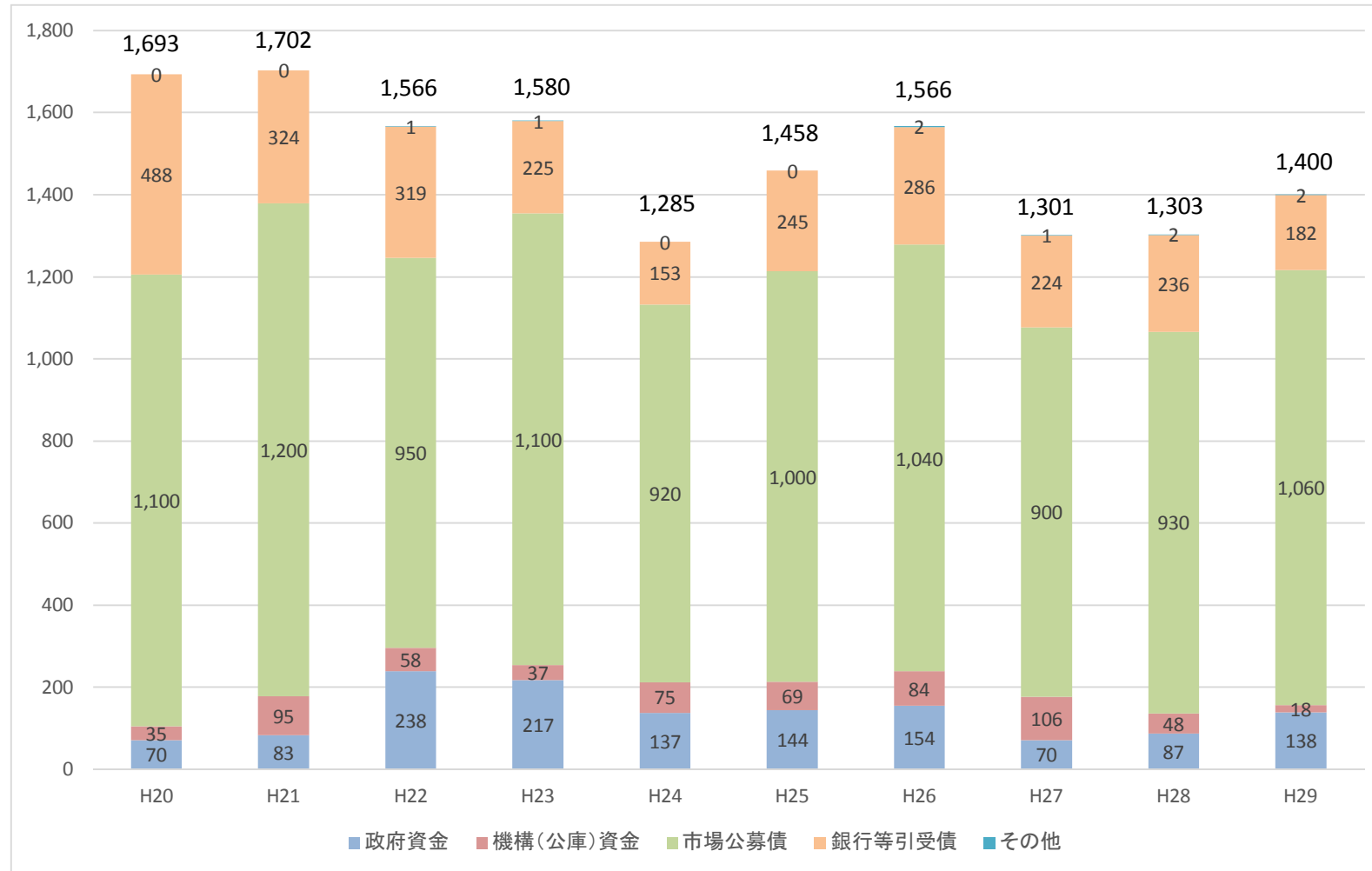
市債残高の対GDP比率の推移



※ 残高は全会計
 ※ GDPは川崎市内

市債発行額の推移(資金区分別)

(億円)



(全会計ベース)

市場公募債の発行状況

1. 発行額の推移

(単位: 億円)

区分／年度(平成)	16年度	17年度	18年度	19年度	20年度	21年度	22年度	23年度	24年度	25年度	26年度	27年度	28年度	29年度	30年度	31年度	
個別発行	5年債	350	400	350	300	350	350	300	300	280	280	280	210	210	210	300	210
	10年債	0	100	100	100	100	250	100	100	100	100	100	80	80	100	100	100
	15年債	150	200	100	**	**	**	**	**	**	**	**	**	**	**	**	**
	20年債	**	**	100	200	200	300	300	200	200	200	200	200	240	300	100	300
	30年債	**	**	100	100	100	**	**	100	100	100	100	170	200	100	200	**
	20年定時償還	0	0	0	0	0	0	0	0	0	0	0	0	0	150	**	**
	フレックス	**	**	**	**	**	**	**	100	**	60	80	**	**	**	100	200
	住民参加型ミニ公募債	20	20	20	20	**	**	**	**	**	**	20	**	**	**	**	**
小計	520	720	770	720	750	900	700	700	680	740	780	660	730	860	800	810	
共同発行(10年債)	450	450	450	350	350	300	250	300	240	260	260	240	200	200	200	100	
総計	970	1170	1220	1,070	1,100	1,200	950	1,100	920	1,000	1,040	900	930	1,060	1,000	910	

※30年度までは実績額。なお、31年度の「20年債」は「超長期債」である。

2. 直近の発行条件(共同発行債を除く)

区分／発行月	28年12月	29年4月	29年4月	29年7月	29年7月	29年8月	29年10月	29年10月	29年12月	30年4月	30年4月	30年7月	30年7月	30年10月	30年10月	30年12月
償還年限	10年	5年	20年	5年	20年定償	30年	5年	20年	10年	20年	5年	30年	5年	5年	20年定償	10年
発行額	80億円	70億円	200億円	70億円	150億円	100億円	70億円	100億円	100億円	100億円	100億円	200億円	100億円	100億円	100億円	100億円
表面利率	0.160%	0.010%	0.683%	0.010%	0.362%	0.964%	0.020%	0.630%	0.210%	0.559%	0.040%	0.817%	0.030%	0.020%	0.422%	0.185%
発行価格	100円	100円	100円	100円	100円	100円	100円	100円	100円	100円	100円	100円	100円	100円	100円	100円
応募者利回り	0.160%	0.010%	0.683%	0.010%	0.362%	0.964%	0.020%	0.630%	0.210%	0.559%	0.040%	0.817%	0.030%	0.020%	0.422%	0.185%
条件決定日	H28.12.9	H29.4.10	H29.4.7	H29.7.10	H29.7.5	H29.8.4	H29.10.10	H29.10.20	H29.12.9	H30.4.18	H30.4.27	H30.7.3	H30.7.31	H30.10.31	H30.10.30	H30.12.28

平成31年度 市債発行計画

(単位：億円)

区 分		発行年限 構成比	発行 総額	31年 4月	5月	6月	7月	8月	9月	10月	11月	12月	32年 1月	2月	3月	スポット発行	出納整理期間
市場公募債	川崎市個別発行	全国型市場公募地方債	5年	210	70		70			70							
		全国型市場公募地方債	10年	100								100					
		全国型市場公募地方債	超長期	300	← 上半期 100		← 通年 100		← 下半期 100						300		
		全国型市場公募地方債	フレックス	200													200
		小 計		810	70			70			70		100				500
		共同発行市場公募地方債	10年	100		30			30			20			20		
		合 計	65.2%	910	70	30		70	30		70	20	100		20		500
銀行等引受債	証書借入又は証券発行	5年	152												23		130
	証書借入又は証券発行	10年	169						69				← 第4四半期(出納整理期間も含む)		50	50	
	合 計	23.0%	321						69						23	50	180
民間資金(市場公募+銀行等引受)		88.2%	1,231	70	30		70	30	69	70	20	100		20	23	550	180
				← 上半期(超長期上半期分含む) 369				← 下半期(超長期下半期分含む) 333									
公的資金		11.8%	165												165		
全会計合計		100.0%	1,396	70	30		70	30	69	70	20	100		20	188	550	180

※公的資金：財政融資資金及び地方公共団体金融機構資金
 ※上表は、今後の状況、調整により変更する場合があります。
 ※合計額欄は、単位未満の端数処理により各合計と合わない場合があります。

■ 構成比 (フレックス枠を除く)

	金額 (億円)	構成比	備考
中期	362 (439)	30.3% (31.6%)	5年債
長期	369 (460)	30.8% (33.1%)	10年債
超長期	465 (489)	38.9% (35.2%)	超長期債、公的資金
合計	1,196 (1,388)	100.0% (100.0%)	

■ 民間資金の構成比

	金額 (億円)	構成比
市場公募債	910 (1,000)	73.9% (77.0%)
銀行等引受債	321 (299)	26.1% (23.0%)
合計	1,231 (1,299)	100.0% (100.0%)

() 内はH30の計画額

IR基本方針

- 川崎市自治基本条例
自治運営の基本原則＝「情報共有の原則」「参加の原則」「協働の原則」
第16条「市長は財政情報などをわかりやすく公表すること」
- IR活動によって生まれる情報共有～市民・投資家、地域社会・地域企業の皆様など
⇒各ステークホルダー相互の理解と信頼を醸成

IR活動方針

(1)信頼性の高い情報発信

市民・投資家や市場関係者の皆様との信頼関係を構築
現在の財政状況並びに将来のリスク関連情報をありのまま偏りなく伝えるとともに、組織として適時かつ継続的に情報発信していく

(2)双方向活動

市民・投資家や市場関係者の皆様の情報ニーズの把握と対話を重視
ご意見・ご要望を的確に把握し、今後の情報発信、IR活動に反映させるとともに、本市の都市経営に活かしていく

(3)わかりやすい情報発信

整理された情報を市民・投資家や市場関係者の皆様にわかりやすく伝え
川崎市に対する適正な認識を持っていただくことに努める

(4)組織的対応

市役所内部の情報流通を円滑にするとともに、透明性を確保
問合せ、情報提供などに際しては、窓口を一本化してすみやかに対応