

第13回
市場公募地方債発行団体
合同IR説明会
参考資料

川崎市の財政関連データ

平成26年10月27日

川崎市財政局

目 次

| | | |
|--|--|--|
| <p><市勢概要> 市勢概要 1</p> <p>経済活動別市内総生産の推移 2</p> <p><財政状況> 平成25年度一般会計 歳入決算の状況 3</p> <p>(決算関係) 平成25年度一般会計 歳出(性質別)決算の状況 4</p> <p>平成25年度一般会計 目的別(款別)決算の状況 5</p> <p>平成25年度 公営企業会計決算の状況 6</p> <p>平成25年度 特別会計決算の状況 7</p> <p>一般会計決算の推移(平成10～25年度) 8</p> <p>税目別市税収入推移(平成10～25年度)及び 平成25年度指定都市別市税決算額と構成比 9</p> <p>特別会計決算の推移(平成21～25年度) 10</p> <p>(予算関係) 平成26年度一般会計 歳入予算の状況 11</p> <p>平成26年度一般会計 性質別当初予算 12</p> <p>平成26年度一般会計 款別当初予算(歳出) 13</p> <p>平成26年度 公営企業会計収益・資本別当初予算 14</p> <p>平成26年度 特別会計当初予算 15</p> <p>(B/S) 川崎市全会計・単体のバランスシートの推移(5年間) 16</p> <p>連携協力団体との連結バランスシートの推移(5年間) 17</p> <p>川崎市普通会計バランスシートの推移(5年間) 18</p> <p>行政コスト計算書(普通会計)の推移(5年間) 19</p> | | <p><財政健全化> 債務負担行為の状況(平成25年度普通会計決算) 20</p> <p>総合的土地対策計画 21</p> <p><財政指標> 財政関係指標の推移及び健全化指標の状況 22</p> <p>一般会計プライマリーバランス(平成20～26年度) 23</p> <p><基金の状況> 基金積立金現在高 24</p> <p>財政調整基金・減債基金の推移 25</p> <p><市債の状況> 市債残高・市債発行額及び公債費の推移 26</p> <p>市債残高の対GDP比率の推移 27</p> <p>市債発行額の推移(資金区分別) 28</p> <p>市場公募債の発行状況 29</p> <p>平成26年度 市債発行計画 30</p> <p><IRポリシー> 川崎市IRポリシー 31</p> |
|--|--|--|

注: 単位未満端数処理のため、数字の合計が合わない場合があります。

市勢概要

人口増加率は大都市の中でトップ



川崎市の人口 1,461,043人
(平成26年10月1日現在)

川崎市の面積 144.35km²

東京都の東南に隣接、神奈川県の東北端に位置

丘陵部
急激な宅地化

内陸部
住宅・事務所が密集

臨海部
重化学工業工場群と事務所

【大都市人口増加率ランキング】

| 10年間の人口増加率(%) | | |
|---------------|--------|--------|
| 1 | 川崎市 | 14.05 |
| 2 | 福岡市 | 9.11 |
| 3 | 千葉市 | 8.41 |
| 4 | さいたま市 | 7.86 |
| 5 | 横浜市 | 7.65 |
| 6 | 岡山市 | 5.22 |
| 7 | 札幌市 | 5.00 |
| 8 | 名古屋 | 4.25 |
| 9 | 仙台市 | 3.76 |
| 10 | 広島市 | 3.50 |
| 11 | 神戸市 | 3.40 |
| 12 | 大阪市 | 2.56 |
| 13 | 浜松市 | 1.85 |
| 14 | 堺市 | 1.49 |
| 15 | 新潟市 | 0.36 |
| 16 | 京都市 | △ 0.03 |
| 17 | 静岡市 | △ 1.89 |
| 18 | 北九州市 | △ 3.42 |
| | 指定都市平均 | 4.06 |

出所:平成12年、22年国勢調査

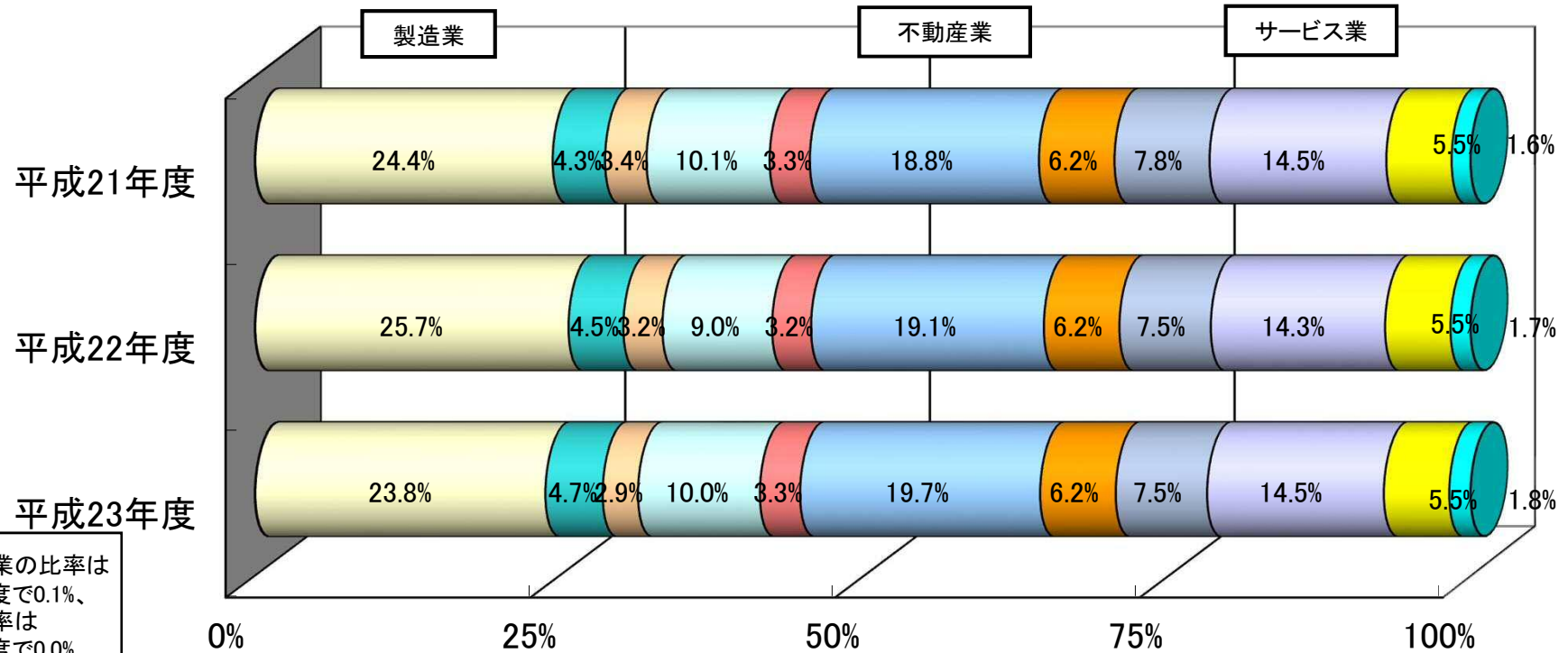
| | 川崎区 | 幸区 | 中原区 | 高津区 | 宮前区 | 多摩区 | 麻生区 | 全市 |
|----------------------|---------|---------|---------|---------|---------|---------|---------|-----------|
| 人口(人) | 219,862 | 158,663 | 244,363 | 224,710 | 224,648 | 214,138 | 174,659 | 1,461,043 |
| 面積(Km ²) | 40.25 | 10.09 | 14.81 | 17.10 | 18.60 | 20.39 | 23.11 | 144.35 |

※平成26年10月1日現在

経済活動別市内総生産の推移

製造業における「研究開発型企业」の増加とサービス業の割合拡大
 ～ 生産都市から研究開発型都市へ ～

【経済活動別市内総生産(生産側・実質)構成比の推移】



農林水産業の比率は
 全ての年度で0.1%、
 鉱業の比率は
 全ての年度で0.0%

- 農林水産業
- 建設業
- 金融・保険業
- 情報通信業
- 対家計民間非営利サービス生産者
- 鉱業
- 電気・ガス・水道業
- 不動産業
- サービス業
- 製造業
- 卸売・小売業
- 運輸業
- 政府サービス生産者

※ 輸入品に課される税・関税、消費税、帰属利子などは除外して算出している。
 出所:「川崎市市民経済計算 平成23年度」

平成25年度一般会計 歳入決算の状況

(単位:百万円・%)

| 区 分 | 平成23年度 | 平成24年度 | 平成25年度 | 前年度比較 | | 構 成 比 | |
|-------|---------|---------|---------|---------|-------|--------|--------|
| | | | | 増減額 | 増減率 | 平成24年度 | 平成25年度 |
| 市税 | 287,127 | 285,254 | 288,989 | 3,735 | 1.3 | 50.0 | 49.9 |
| 地方交付税 | 1,619 | 1,651 | 1,696 | 45 | 2.7 | 0.3 | 0.3 |
| 国県支出金 | 120,641 | 115,533 | 117,201 | 1,668 | 1.4 | 20.3 | 20.2 |
| 諸収入 | 45,248 | 44,004 | 44,847 | 843 | 1.9 | 7.7 | 7.7 |
| 市債 | 57,794 | 55,208 | 53,561 | △ 1,647 | △ 3.0 | 9.7 | 9.2 |
| その他収入 | 67,672 | 68,611 | 73,082 | 4,471 | 6.5 | 12.0 | 12.7 |
| 合 計 | 580,101 | 570,261 | 579,376 | 9,115 | 1.6 | 100.0 | 100.0 |
| 自主財源 | 373,317 | 373,005 | 380,255 | 7,250 | 1.9 | 65.4 | 65.6 |
| 依存財源 | 206,784 | 197,256 | 199,121 | 1,865 | 0.9 | 34.6 | 34.4 |

平成25年度一般会計 歳出(性質別)決算の状況

(単位:百万円・%)

| 区 分 | 平成23年度 | | 平成24年度 | | 平成25年度 | | 前年度比較(H25-H24) | | 前年構成比 |
|-------|---------|-------|---------|-------|---------|-------|----------------|-------|------------|
| | | 構成比 | | 構成比 | | 構成比 | 増減額 | 増減率 | 差(H25-H24) |
| 義務的経費 | 310,233 | 53.9 | 306,184 | 54.0 | 310,841 | 54.0 | 4,657 | 1.5 | 0.0 |
| 人件費 | 98,091 | 17.1 | 93,783 | 16.5 | 92,631 | 16.1 | △ 1,152 | △ 1.2 | △ 0.4 |
| 扶助費 | 137,145 | 23.8 | 140,947 | 24.9 | 145,530 | 25.3 | 4,583 | 3.3 | 0.4 |
| 公債費 | 74,997 | 13.0 | 71,454 | 12.6 | 72,680 | 12.6 | 1,226 | 1.7 | 0.0 |
| 投資的経費 | 86,823 | 15.1 | 82,550 | 14.5 | 74,624 | 13.0 | △ 7,926 | △ 9.6 | △ 1.5 |
| その他経費 | 178,217 | 31.0 | 178,621 | 31.5 | 190,137 | 33.0 | 11,516 | 6.4 | 1.5 |
| 合 計 | 575,273 | 100.0 | 567,355 | 100.0 | 575,602 | 100.0 | 8,247 | 1.5 | ** |

平成25年度一般会計 目的別(款別)決算の状況

(単位:百万円・%)

| 区 分 | 平成23年度 | | 平成24年度 | | 平成25年度 | | 前年度比較(H25-H24) | | 前年構成比 |
|-----------|---------|-------|---------|-------|---------|-------|----------------|--------|------------|
| | | 構成比 | | 構成比 | | 構成比 | 増減額 | 増減率 | 差(H25-H24) |
| 議 会 費 | 1,865 | 0.3 | 1,738 | 0.3 | 1,636 | 0.3 | △ 102 | △ 5.9 | 0.0 |
| 総 務 費 | 46,314 | 8.1 | 44,105 | 7.8 | 45,701 | 7.9 | 1,596 | 3.6 | 0.1 |
| 市 民 費 | 6,385 | 1.1 | 6,981 | 1.2 | 5,889 | 1.0 | △ 1,092 | △ 15.6 | △ 0.2 |
| こ ども 費 | 79,613 | 13.8 | 79,937 | 14.1 | 81,502 | 14.1 | 1,565 | 2.0 | 0.0 |
| 健康福祉費 | 120,181 | 20.9 | 125,782 | 22.2 | 128,011 | 22.2 | 2,229 | 1.8 | 0.0 |
| 環 境 費 | 23,923 | 4.2 | 17,339 | 3.1 | 19,071 | 3.3 | 1,732 | 10.0 | 0.2 |
| 経 済 労 働 費 | 41,541 | 7.2 | 36,813 | 6.5 | 35,550 | 6.2 | △ 1,263 | △ 3.4 | △ 0.3 |
| 建 設 緑 政 費 | 25,213 | 4.4 | 26,918 | 4.7 | 27,998 | 4.9 | 1,080 | 4.0 | 0.2 |
| 港 湾 費 | 6,316 | 1.1 | 6,659 | 1.2 | 7,259 | 1.3 | 600 | 9.0 | 0.1 |
| まちづくり費 | 26,113 | 4.5 | 23,993 | 4.2 | 18,366 | 3.2 | △ 5,627 | △ 23.5 | △ 1.0 |
| 区 役 所 費 | 13,567 | 2.4 | 13,295 | 2.3 | 14,286 | 2.5 | 991 | 7.5 | 0.2 |
| 消 防 費 | 17,169 | 3.0 | 16,284 | 2.9 | 15,926 | 2.8 | △ 358 | △ 2.2 | △ 0.1 |
| 教 育 費 | 42,192 | 7.3 | 45,621 | 8.0 | 42,288 | 7.3 | △ 3,333 | △ 7.3 | △ 0.7 |
| 公 債 費 | 75,364 | 13.1 | 71,777 | 12.7 | 73,033 | 12.7 | 1,256 | 1.8 | 0.0 |
| 諸 支 出 金 | 49,517 | 8.6 | 50,113 | 8.8 | 59,086 | 10.3 | 8,973 | 17.9 | 1.5 |
| 合 計 | 575,273 | 100.0 | 567,355 | 100.0 | 575,602 | 100.0 | 8,247 | 1.5 | ** |

平成25年度 公営企業会計決算の状況

(単位:百万円)

| 項目 / 会計別 | 病院事業 | | 下水道事業 | | 水道事業 | | 工業用水道事業 | | 自動車運送事業 | |
|-------------------|----------|----------|----------|----------|---------|---------|---------|-------|---------|-------|
| | 24 | 25 | 24 | 25 | 24 | 25 | 24 | 25 | 24 | 25 |
| 収益的収支 | | | | | | | | | | |
| 収入 | 30,247 | 30,396 | 37,915 | 37,956 | 33,043 | 32,548 | 7,633 | 7,486 | 9,411 | 9,195 |
| 支出 | 31,348 | 31,954 | 36,378 | 36,328 | 31,695 | 30,823 | 6,801 | 6,495 | 9,441 | 9,573 |
| 差引 | △ 1,101 | △ 1,558 | 1,537 | 1,628 | 1,348 | 1,725 | 832 | 991 | △ 30 | △ 378 |
| 資本的収支 | | | | | | | | | | |
| 収入 | 1,829 | 1,776 | 35,577 | 47,623 | 4,591 | 3,639 | 1,335 | 620 | 477 | 298 |
| 支出 | 4,969 | 5,053 | 52,784 | 64,061 | 14,395 | 12,554 | 2,915 | 1,614 | 1,334 | 1,159 |
| 差引 | △ 3,140 | △ 3,277 | △ 17,207 | △ 16,438 | △ 9,804 | △ 8,915 | △ 1,580 | △ 994 | △ 857 | △ 861 |
| 補てん財源等 | 3,140 | 3,277 | 17,207 | 16,438 | 9,804 | 8,915 | 1,580 | 994 | 857 | 861 |
| 繰越工事資金 | ** | ** | 9 | 135 | ** | ** | ** | ** | ** | ** |
| 損益勘定留保金 | 3,135 | 3,272 | 15,907 | 15,051 | 8,561 | 7,690 | 831 | 275 | 831 | 845 |
| その他 | 5 | 5 | 1,291 | 1,252 | 1,243 | 1,225 | 749 | 719 | 26 | 16 |
| 繰越利益剰余金(欠損金)年度末残高 | △ 22,083 | △ 23,199 | 624 | 1,043 | 5,008 | 5,100 | 1,549 | 1,444 | 387 | 332 |
| 前年度利益剰余金処分額 | ** | ** | 439 | 859 | 727 | 819 | 832 | 727 | ** | ** |
| 当年度純利益(純損失) | △ 1,116 | △ 185 | 858 | 2,164 | 819 | 1,303 | 727 | 948 | △ 55 | △ 395 |
| 当年度末処分利益剰余金(欠損金) | △ 23,199 | △ 23,384 | 1,043 | 2,348 | 5,100 | 5,584 | 1,444 | 1,665 | 332 | △ 63 |

平成25年度 特別会計決算の状況

(単位:百万円・%)

| 会計別 | 平成24年度 | | | | 平成25年度 | | | |
|----------------|---------|-------|---------|-------|---------|-------|---------|-------|
| | 歳入決算額 | 構成比 | 歳出決算額 | 構成比 | 歳入決算額 | 構成比 | 歳出決算額 | 構成比 |
| 競輪事業会計 | 17,877 | 4.2 | 17,742 | 4.2 | 16,619 | 3.5 | 16,490 | 3.5 |
| 卸売市場事業会計 | 2,343 | 0.6 | 2,337 | 0.6 | 2,465 | 0.5 | 2,465 | 0.5 |
| 国民健康保険事業会計 | 125,792 | 29.6 | 125,347 | 29.7 | 128,721 | 27.1 | 127,482 | 27.0 |
| 母子寡婦福祉資金貸付事業会計 | 738 | 0.2 | 205 | 0.0 | 802 | 0.2 | 172 | 0.0 |
| 後期高齢者医療事業会計 | 11,868 | 2.8 | 11,309 | 2.7 | 12,270 | 2.6 | 11,716 | 2.5 |
| 公害健康被害補償事業会計 | 186 | 0.0 | 73 | 0.0 | 207 | 0.0 | 83 | 0.0 |
| 介護保険事業会計 | 68,023 | 16.0 | 67,105 | 15.9 | 71,758 | 15.1 | 71,397 | 15.1 |
| 港湾整備事業会計 | 2,023 | 0.5 | 1,776 | 0.4 | 2,978 | 0.6 | 2,761 | 0.6 |
| 勤労者福祉共済事業会計 | 93 | 0.0 | 91 | 0.0 | 96 | 0.0 | 96 | 0.0 |
| 墓地整備事業会計 | 276 | 0.1 | 148 | 0.0 | 854 | 0.2 | 736 | 0.2 |
| 生田緑地ゴルフ場事業会計 | 639 | 0.1 | 337 | 0.1 | 951 | 0.2 | 722 | 0.2 |
| 公共用地先行取得等事業会計 | 2,725 | 0.6 | 2,725 | 0.7 | 5,696 | 1.2 | 5,696 | 1.2 |
| 公債管理会計 | 192,508 | 45.3 | 192,508 | 45.7 | 231,993 | 48.8 | 231,993 | 49.2 |
| 合 計 | 425,095 | 100.0 | 421,702 | 100.0 | 475,416 | 100.0 | 471,811 | 100.0 |

一般会計決算の推移（平成 10～25年度）

（1）歳入 自主財源・依存財源別推移

（単位：億円）

| 区分/年度(平成) | 10 | 11 | 12 | 13 | 14 | 15 | 16 | 17 | 18 | 19 | 20 | 21 | 22 | 23 | 24 | 25 |
|-----------|-------|-------|-------|-------|-------|-------|-------|-------|-------|-------|-------|-------|-------|-------|-------|-------|
| 自主財源 | 3,605 | 3,615 | 3,472 | 3,558 | 3,455 | 3,558 | 3,359 | 3,444 | 3,607 | 3,722 | 4,100 | 4,044 | 3,955 | 3,733 | 3,730 | 3,803 |
| 市税 | 2,756 | 2,731 | 2,657 | 2,687 | 2,627 | 2,551 | 2,548 | 2,628 | 2,703 | 2,897 | 2,938 | 2,852 | 2,820 | 2,871 | 2,853 | 2,890 |
| その他 | 849 | 884 | 815 | 871 | 828 | 1,007 | 811 | 816 | 904 | 825 | 1,162 | 1,192 | 1,135 | 862 | 877 | 913 |
| 依存財源 | 1,728 | 1,723 | 1,986 | 1,784 | 1,831 | 2,284 | 1,775 | 1,650 | 1,697 | 1,591 | 1,758 | 2,013 | 2,116 | 2,068 | 1,972 | 1,990 |
| 地方交付税 | 67 | 168 | 204 | 111 | 66 | 9 | 8 | 6 | 6 | 4 | 4 | 4 | 6 | 16 | 16 | 16 |
| 市債 | 759 | 541 | 804 | 682 | 744 | 1,228 | 675 | 521 | 559 | 520 | 674 | 610 | 727 | 578 | 552 | 536 |
| 国庫支出金 | 565 | 623 | 513 | 526 | 617 | 622 | 637 | 638 | 612 | 651 | 688 | 992 | 956 | 991 | 957 | 983 |
| その他 | 337 | 391 | 465 | 465 | 404 | 425 | 455 | 485 | 520 | 416 | 392 | 407 | 427 | 483 | 447 | 455 |
| 合 計 | 5,333 | 5,338 | 5,458 | 5,342 | 5,286 | 5,842 | 5,134 | 5,094 | 5,304 | 5,313 | 5,858 | 6,057 | 6,071 | 5,801 | 5,702 | 5,793 |
| 自主財源比率（%） | 67.6% | 67.7% | 63.6% | 66.6% | 65.4% | 60.9% | 65.4% | 67.6% | 68.0% | 70.0% | 70.0% | 66.8% | 65.1% | 64.4% | 65.4% | 65.6% |

（2）歳出 義務的経費・投資的経費・その他経費別推移

（単位：億円）

| 区分/年度(平成) | 10 | 11 | 12 | 13 | 14 | 15 | 16 | 17 | 18 | 19 | 20 | 21 | 22 | 23 | 24 | 25 |
|-----------|-------|-------|-------|-------|-------|-------|-------|-------|-------|-------|-------|-------|-------|-------|-------|-------|
| 義務的経費 | 2,388 | 2,509 | 2,454 | 2,568 | 2,548 | 2,691 | 2,497 | 2,562 | 2,768 | 2,779 | 3,029 | 2,885 | 3,026 | 3,103 | 3,062 | 3,108 |
| 人件費 | 1,304 | 1,316 | 1,301 | 1,297 | 1,254 | 1,210 | 1,151 | 1,125 | 1,116 | 1,117 | 1,091 | 1,065 | 997 | 981 | 938 | 926 |
| 扶助費 | 540 | 583 | 574 | 615 | 677 | 745 | 793 | 812 | 844 | 906 | 936 | 1,029 | 1,292 | 1,372 | 1,409 | 1,455 |
| 公債費 | 544 | 610 | 579 | 656 | 617 | 736 | 553 | 625 | 808 | 756 | 1,002 | 791 | 737 | 750 | 715 | 727 |
| 投資的経費 | 1,008 | 851 | 1,062 | 920 | 936 | 956 | 834 | 748 | 802 | 708 | 970 | 939 | 944 | 868 | 825 | 746 |
| その他経費 | 1,845 | 1,927 | 1,895 | 1,803 | 1,763 | 2,151 | 1,760 | 1,731 | 1,671 | 1,756 | 1,746 | 2,103 | 2,028 | 1,782 | 1,786 | 1,902 |
| 合 計 | 5,241 | 5,287 | 5,411 | 5,291 | 5,247 | 5,798 | 5,091 | 5,041 | 5,241 | 5,243 | 5,745 | 5,927 | 5,998 | 5,753 | 5,673 | 5,756 |

※ 項目ごとに端数処理しているため、合計と一致しない場合がある。

税目別市税収入推移（平成10～25年度）

（単位：億円）

| 税目／年度 | H10 | H11 | H12 | H13 | H14 | H15 | H16 | H17 | H18 | H19 | H20 | H21 | H22 | H23 | H24 | H25 |
|-------|-------|-------|-------|-------|-------|-------|-------|-------|-------|-------|-------|-------|-------|-------|-------|-------|
| 個人市民税 | 951 | 908 | 877 | 890 | 892 | 860 | 843 | 890 | 972 | 1,117 | 1,165 | 1,171 | 1,103 | 1,095 | 1,131 | 1,140 |
| 法人市民税 | 181 | 172 | 181 | 197 | 165 | 187 | 213 | 247 | 294 | 321 | 280 | 153 | 170 | 202 | 196 | 197 |
| 固定資産税 | 1,187 | 1,207 | 1,169 | 1,167 | 1,150 | 1,100 | 1,096 | 1,096 | 1,049 | 1,067 | 1,097 | 1,130 | 1,143 | 1,156 | 1,114 | 1,129 |
| その他 | 437 | 444 | 430 | 433 | 420 | 404 | 396 | 395 | 388 | 392 | 396 | 398 | 404 | 418 | 412 | 424 |
| 合計 | 2,756 | 2,731 | 2,657 | 2,687 | 2,627 | 2,551 | 2,548 | 2,628 | 2,703 | 2,897 | 2,938 | 2,852 | 2,820 | 2,871 | 2,853 | 2,890 |

平成25年度 指定都市別市税決算額と構成比

（単位：百万円、％）

| 決算額 | 市 | 市税 | | 法人市民税 | | 固定資産税 | | その他 | |
|-------|-----------|-----------|-------|---------|-------|-----------|-------|---------|-------|
| | | 個人市民税 | 市税構成比 | 市税構成比 | 市税構成比 | 市税構成比 | 市税構成比 | | |
| 川崎市 | 288,989 | 114,045 | 39.5% | 19,662 | 6.9% | 112,862 | 39.1% | 42,420 | 14.5% |
| 札幌市 | 279,544 | 93,909 | 33.6% | 28,814 | 10.3% | 107,052 | 38.3% | 49,769 | 17.8% |
| 仙台市 | 175,905 | 59,002 | 33.5% | 25,446 | 14.5% | 63,268 | 36.0% | 28,189 | 16.0% |
| さいたま市 | 219,191 | 88,174 | 40.2% | 21,628 | 9.9% | 78,756 | 35.9% | 30,633 | 14.0% |
| 千葉市 | 172,108 | 64,043 | 37.2% | 18,175 | 10.6% | 64,435 | 37.4% | 25,455 | 14.8% |
| 横浜市 | 707,362 | 288,228 | 40.7% | 58,207 | 8.2% | 262,021 | 37.0% | 98,906 | 14.1% |
| 相模原市 | 109,000 | 43,387 | 39.8% | 6,240 | 5.8% | 42,293 | 38.8% | 17,080 | 15.6% |
| 新潟市 | 118,993 | 39,367 | 33.1% | 12,181 | 10.3% | 47,509 | 39.9% | 19,936 | 16.7% |
| 静岡市 | 125,668 | 41,019 | 32.6% | 11,515 | 9.2% | 52,631 | 41.9% | 20,503 | 16.3% |
| 浜松市 | 126,979 | 45,513 | 35.8% | 11,000 | 8.7% | 51,233 | 40.3% | 19,233 | 15.2% |
| 名古屋市 | 488,237 | 153,333 | 31.4% | 61,179 | 12.5% | 195,298 | 40.0% | 78,427 | 16.1% |
| 京都市 | 244,429 | 78,899 | 32.3% | 25,368 | 10.4% | 99,187 | 40.5% | 40,975 | 16.8% |
| 大阪市 | 641,870 | 135,463 | 21.1% | 125,171 | 19.4% | 267,978 | 41.7% | 113,258 | 17.8% |
| 堺市 | 131,059 | 42,648 | 32.5% | 10,164 | 7.8% | 56,384 | 43.1% | 21,863 | 16.6% |
| 神戸市 | 270,594 | 90,814 | 33.6% | 28,298 | 10.4% | 108,870 | 40.3% | 42,612 | 15.7% |
| 岡山市 | 110,008 | 37,163 | 33.8% | 11,609 | 10.6% | 43,334 | 39.4% | 17,902 | 16.2% |
| 広島市 | 200,803 | 68,768 | 34.2% | 23,302 | 11.6% | 76,837 | 38.3% | 31,896 | 15.9% |
| 北九州市 | 156,555 | 45,920 | 29.3% | 12,683 | 8.1% | 69,005 | 44.1% | 28,947 | 18.5% |
| 福岡市 | 276,118 | 84,750 | 30.7% | 40,291 | 14.6% | 107,336 | 38.9% | 43,741 | 15.8% |
| 熊本市 | 96,100 | 34,667 | 36.1% | 9,427 | 9.8% | 38,143 | 39.7% | 13,863 | 14.4% |
| 指定都市計 | 4,939,512 | 1,649,112 | 33.4% | 560,360 | 11.3% | 1,944,432 | 39.4% | 785,608 | 15.9% |

※ 上記データは各都市への照会に基づき川崎市が集計したものである。

特別会計決算の推移（平成21～25年度）

（単位：百万円）

| 会計別／年度(平成) | 21年度 | | | 22年度 | | | 23年度 | | | 24年度 | | | 25年度 | | |
|--------------|----------------|----------------|--------------|----------------|----------------|--------------|----------------|----------------|--------------|----------------|----------------|--------------|----------------|----------------|--------------|
| | 歳入 | 歳出 | 差引 | 歳入 | 歳出 | 差引 | 歳入 | 歳出 | 差引 | 歳入 | 歳出 | 差引 | 歳入 | 歳出 | 差引 |
| 競輪事業 | 22,759 | 22,528 | 231 | 17,839 | 17,525 | 314 | 12,973 | 12,846 | 127 | 17,877 | 17,742 | 135 | 16,619 | 16,490 | 129 |
| 卸売市場事業 | 2,397 | 2,397 | 0 | 2,036 | 2,036 | 0 | 2,380 | 2,187 | 193 | 2,343 | 2,337 | 6 | 2,465 | 2,465 | 0 |
| 国民健康保険事業 | 116,304 | 115,806 | 498 | 117,781 | 116,817 | 964 | 123,386 | 121,502 | 1,884 | 125,792 | 125,347 | 445 | 128,721 | 127,482 | 1,239 |
| 母子寡婦福祉資金貸付事業 | 618 | 227 | 391 | 661 | 249 | 412 | 694 | 233 | 461 | 738 | 205 | 533 | 802 | 172 | 630 |
| 老人保健医療事業 | 374 | 349 | 25 | 45 | 42 | 3 | - | - | - | - | - | - | - | - | - |
| 後期高齢者医療事業 | 9,863 | 9,376 | 487 | 10,445 | 10,147 | 298 | 10,600 | 10,117 | 483 | 11,868 | 11,309 | 559 | 12,270 | 11,716 | 554 |
| 公害健康被害補償事業 | 151 | 83 | 68 | 159 | 80 | 79 | 170 | 77 | 93 | 186 | 73 | 113 | 207 | 83 | 124 |
| 介護保険事業 | 54,956 | 54,801 | 155 | 58,224 | 58,072 | 152 | 62,094 | 61,883 | 211 | 68,023 | 67,105 | 918 | 71,758 | 71,397 | 361 |
| 港湾整備事業 | 1,526 | 1,526 | 0 | 1,639 | 1,598 | 41 | 1,770 | 1,675 | 95 | 2,023 | 1,776 | 247 | 2,978 | 2,761 | 217 |
| 勤労者福祉共済事業 | 124 | 102 | 22 | 194 | 194 | 0 | 92 | 90 | 2 | 93 | 91 | 2 | 96 | 96 | 0 |
| 墓地整備事業 | 627 | 404 | 223 | 578 | 315 | 263 | 631 | 501 | 130 | 276 | 148 | 128 | 854 | 736 | 118 |
| 生田緑地ゴルフ場事業 | 728 | 267 | 461 | 777 | 233 | 544 | 878 | 567 | 311 | 639 | 337 | 302 | 951 | 722 | 229 |
| 公共用地先行取得等事業 | 27,024 | 27,024 | 0 | 7,431 | 7,431 | 0 | 9,800 | 9,800 | 0 | 2,725 | 2,725 | 0 | 5,696 | 5,696 | 0 |
| 公債管理 | 267,187 | 267,187 | 0 | 210,376 | 210,376 | 0 | 238,153 | 238,153 | 0 | 192,508 | 192,508 | 0 | 231,993 | 231,993 | 0 |
| 合 計 | 504,644 | 502,079 | 2,565 | 428,193 | 425,119 | 3,074 | 463,626 | 459,632 | 3,994 | 425,095 | 421,702 | 3,393 | 475,416 | 471,811 | 3,605 |

※ 平成22年度をもって老人保健医療事業会計は廃止

※ 会計ごとに端数処理しているため合計と一致しない場合がある。

平成26年度一般会計 歳入予算の状況

(単位:百万円・%)

| 区 分 | | 平成25年度 当初予算 | | 平成26年度 当初予算 | | 増減額 | 増減率 |
|---------|----------|----------------|-------|----------------|-------|---------|--------|
| | | | 構成比 | | 構成比 | | |
| 自主財源 | 市 税 | 284,398 | 47.5 | 292,247 | 47.3 | 7,849 | 2.8 |
| | 分担金及び負担金 | 10,146 | 1.7 | 10,868 | 1.8 | 722 | 7.1 |
| | 使用料及び手数料 | 15,640 | 2.6 | 15,181 | 2.5 | △ 459 | △ 2.9 |
| | 繰入金 | 24,757 | 4.1 | 19,046 | 3.1 | △ 5,711 | △ 23.1 |
| | 諸収入 | 47,134 | 7.9 | 46,754 | 7.6 | △ 380 | △ 0.8 |
| | その他 | 3,532 | 0.6 | 4,932 | 0.8 | 1,400 | 39.6 |
| | 計 | 385,607 | 64.4 | 389,028 | 63.1 | 3,421 | 0.9 |
| 依存財源 | 地方交付税 | 1,461 | 0.2 | 1,818 | 0.3 | 357 | 24.5 |
| | 国庫支出金 | 97,996 | 16.4 | 102,404 | 16.6 | 4,408 | 4.5 |
| | 市債 | 69,904 | 11.7 | 75,759 | 12.3 | 5,855 | 8.4 |
| | その他 | 43,441 | 7.3 | 48,108 | 7.7 | 4,667 | 10.7 |
| | 計 | 212,802 | 35.6 | 228,089 | 36.9 | 15,287 | 7.2 |
| 歳 入 規 模 | | 598,409 | 100.0 | 617,117 | 100.0 | 18,708 | 3.1 |

平成26年度一般会計 性質別当初予算

(単位:百万円・%)

| 区 分 | | 平成25年度 予算額 | | 平成26年度 予算額 | | 増減額 | 増減率 |
|--------|---------|---------------|-------|---------------|-------|---------|-------|
| | | | 構成比 | | 構成比 | | |
| 義務的経費 | 人件費 | 95,954 | 16.0 | 93,029 | 15.1 | △ 2,925 | △ 3.0 |
| | 扶助費 | 144,332 | 24.1 | 150,112 | 24.3 | 5,780 | 4.0 |
| | 公債費 | 73,944 | 12.4 | 71,545 | 11.6 | △ 2,399 | △ 3.2 |
| | 小 計 | 314,230 | 52.5 | 314,686 | 51.0 | 456 | 0.1 |
| 投資的経費 | 普通建設事業費 | 89,538 | 15.0 | 99,534 | 16.1 | 9,996 | 11.2 |
| | うち単独事業費 | 45,043 | 7.5 | 50,071 | 8.1 | 5,028 | 11.2 |
| | 災害復旧費 | — | — | 90 | 0.0 | 90 | 皆増 |
| | 小 計 | 89,538 | 15.0 | 99,624 | 16.1 | 10,086 | 11.3 |
| その他の経費 | 物件費 | 63,468 | 10.6 | 66,439 | 10.8 | 2,971 | 4.7 |
| | 維持補修費 | 6,896 | 1.2 | 6,736 | 1.1 | △ 160 | △ 2.3 |
| | 補助費等 | 54,582 | 9.1 | 58,166 | 9.4 | 3,584 | 6.6 |
| | 繰出金 | 30,037 | 5.0 | 31,231 | 5.0 | 1,194 | 4.0 |
| | その他 | 39,658 | 6.6 | 40,235 | 6.6 | 577 | 1.5 |
| | 小 計 | 194,641 | 32.5 | 202,807 | 32.9 | 8,166 | 4.2 |
| 合 計 | | 598,409 | 100.0 | 617,117 | 100.0 | 18,708 | 3.1 |

平成26年度一般会計 款別当初予算(歳出)

(単位:百万円・%)

| 区 分 | 平成25年度 予算額 | | 平成26年度 予算額 | | 増減額 | 増減率 |
|--------|---------------|-------|---------------|-------|---------|-------|
| | | 構成比 | | 構成比 | | |
| 議会費 | 1,712 | 0.3 | 1,695 | 0.3 | △ 17 | △ 1.0 |
| 総務費 | 46,668 | 7.8 | 47,225 | 7.7 | 557 | 1.2 |
| 市民費 | 6,165 | 1.0 | 6,614 | 1.1 | 449 | 7.3 |
| 子ども費 | 82,314 | 13.8 | 88,371 | 14.3 | 6,057 | 7.4 |
| 健康福祉費 | 130,138 | 21.7 | 131,670 | 21.3 | 1,532 | 1.2 |
| 環境費 | 20,101 | 3.4 | 21,265 | 3.4 | 1,164 | 5.8 |
| 経済労働費 | 35,613 | 6.0 | 35,505 | 5.8 | △ 108 | △ 0.3 |
| 建設緑政費 | 30,160 | 5.0 | 34,845 | 5.6 | 4,685 | 15.5 |
| 港湾費 | 8,200 | 1.4 | 10,951 | 1.8 | 2,751 | 33.5 |
| まちづくり費 | 24,001 | 4.0 | 25,865 | 4.2 | 1,864 | 7.8 |
| 区役所費 | 14,520 | 2.4 | 15,702 | 2.5 | 1,182 | 8.1 |
| 消防費 | 16,440 | 2.7 | 17,719 | 2.9 | 1,279 | 7.8 |
| 教育費 | 48,404 | 8.1 | 43,973 | 7.1 | △ 4,431 | △ 9.2 |
| 公債費 | 74,356 | 12.4 | 72,036 | 11.7 | △ 2,320 | △ 3.1 |
| 諸支出金 | 59,117 | 9.9 | 63,181 | 10.2 | 4,064 | 6.9 |
| 予備費 | 500 | 0.1 | 500 | 0.1 | — | — |
| 合 計 | 598,409 | 100.0 | 617,117 | 100.0 | 18,708 | 3.1 |

平成26年度 公営企業会計収益・資本別当初予算

(単位:百万円)

| 項目/会計別 | | 病院 事業会計 | 下水道 事業会計 | 水道 事業会計 | 工業用水道 事業会計 | 自動車運送 事業会計 | 合 計 |
|-----------|-----|------------|-------------|------------|---------------|---------------|----------|
| 収益的 収支 | 収 入 | 32,084 | 45,969 | 35,194 | 7,804 | 9,677 | 130,728 |
| | 支 出 | 39,714 | 44,455 | 36,884 | 8,285 | 14,449 | 143,787 |
| | 差 引 | △ 7,630 | 1,514 | △ 1,690 | △ 481 | △ 4,772 | △ 13,059 |
| 資本的 収支 | 収 入 | 6,373 | 47,398 | 4,605 | 1,513 | 122 | 60,011 |
| | 支 出 | 8,302 | 64,700 | 15,019 | 3,942 | 932 | 92,895 |
| | 差 引 | △ 1,929 | △ 17,302 | △ 10,414 | △ 2,429 | △ 810 | △ 32,884 |

平成26年度 特別会計当初予算

(単位:百万円、%)

| 会計別 | 平成25年度予算 | | 平成26年度予算 | | 前年度比較 | |
|--------------|----------|-------|----------|-------|---------|--------|
| | 予算額 | 構成比 | 予算額 | 構成比 | 増減額 | 増減率 |
| 競輪事業 | 20,879 | 4.2 | 19,608 | 4.1 | △ 1,271 | △ 6.1 |
| 卸売市場事業 | 2,215 | 0.5 | 1,830 | 0.4 | △ 385 | △ 17.4 |
| 国民健康保険事業 | 133,092 | 27.1 | 132,975 | 27.6 | △ 117 | △ 0.1 |
| 母子寡婦福祉資金貸付事業 | 285 | 0.1 | 380 | 0.1 | 95 | 33.3 |
| 後期高齢者医療事業 | 12,186 | 2.5 | 13,409 | 2.8 | 1,223 | 10.0 |
| 公害健康被害補償事業 | 117 | 0.0 | 104 | 0.0 | △ 13 | △ 11.1 |
| 介護保険事業 | 73,380 | 14.9 | 77,987 | 16.2 | 4,607 | 6.3 |
| 港湾整備事業 | 3,239 | 0.7 | 4,087 | 0.8 | 848 | 26.2 |
| 勤労者福祉共済事業 | 112 | 0.0 | 107 | 0.0 | △ 5 | △ 4.5 |
| 墓地整備事業 | 734 | 0.1 | 156 | 0.0 | △ 578 | △ 78.7 |
| 生田緑地ゴルフ場事業 | 831 | 0.2 | 482 | 0.1 | △ 349 | △ 42.0 |
| 公共用地先行取得等事業 | 9,258 | 1.9 | 5,391 | 1.1 | △ 3,867 | △ 41.8 |
| 公債管理 | 235,160 | 47.8 | 225,644 | 46.8 | △ 9,516 | △ 4.0 |
| 合 計 | 491,486 | 100.0 | 482,161 | 100.0 | △ 9,325 | △ 1.9 |

※ 会計ごとに端数処理をしているため、合計と一致しないことがある。

川崎市全会計・単体のバランスシートの推移(5年間)

総務省方式改訂モデル(全会計)

(単位:億円)

| 区 分 | | 平成20年度 | 平成21年度 | 平成22年度 | 平成23年度 |
|----------|--------|--------|--------|--------|--------|
| 資 産 | 1.公共資産 | 55,189 | 55,338 | 55,657 | 56,007 |
| | 2.投資等 | 1,524 | 1,562 | 1,656 | 1,670 |
| | 3.流動資産 | 1,758 | 1,718 | 1,870 | 1,875 |
| | 4.繰延勘定 | 0 | 0 | 0 | 0 |
| 資産合計 | | 58,471 | 58,618 | 59,183 | 59,551 |
| 負 債 | 1.固定負債 | 14,456 | 14,573 | 14,445 | 14,804 |
| | 2.流動負債 | 2,045 | 1,667 | 1,959 | 1,581 |
| 負債合計 | | 16,501 | 16,240 | 16,404 | 16,385 |
| 純資産合計 | | 41,970 | 42,378 | 42,779 | 43,166 |
| 負債・純資産合計 | | 58,471 | 58,618 | 59,183 | 59,551 |

※平成20年度から平成23年度までは「総務省方式改訂モデル」により作成。

平成23年度からは「基準モデル」により作成。(平成23年度は参考として「総務省方式改訂モデル」についても作成。)

※「総務省方式改訂モデル」とは、公有財産の状況や発生主義による取引情報を、既存の地方財政状況調査の情報を活用して作成するものである。

※「基準モデル」とは、ストック・フロー情報を網羅的に公正価値で把握したうえで、個々の取引情報を発生主義により複式記帳して作成するものである。

※区分ごとに端数処理をしているため、合計と一致しないことがある。

※「全会計」及び「単体」とは、普通会計に加えて、競輪事業、国民健康保険事業等の普通会計外の特別会計や公営企業会計を連結したものである。なお、連結する範囲は、全会計、単体ともに同じである。

基準モデル(単体)

(単位:億円)

| 区 分 | | 平成23年度 | 平成24年度 | |
|----------|---------|----------|--------|--------|
| 資 産 | 金融資産 | 1.資金 | 377 | 443 |
| | | 2.債権 | 882 | 863 |
| | | 3.有価証券 | 0 | 0 |
| | | 4.投資等 | 2,463 | 2,702 |
| | 金融資産小計 | | 3,722 | 4,008 |
| | 非金融資産 | 1.事業用資産 | 14,924 | 14,944 |
| | | 2.インフラ資産 | 35,542 | 35,558 |
| | | 3.その他 | 0 | 0 |
| | 非金融資産小計 | | 50,466 | 50,502 |
| | 資産合計 | | 54,187 | 54,509 |
| 負 債 | 流動負債 | 1.公債(短期) | 1,167 | 1,517 |
| | | 2.その他 | 389 | 473 |
| | 流動負債小計 | | 1,556 | 1,989 |
| | 非流動負債 | 1.公債 | 13,854 | 13,625 |
| | | 2.引当金 | 916 | 890 |
| | | 3.その他 | 93 | 439 |
| 非流動負債小計 | | 14,862 | 14,954 | |
| 負債合計 | | 16,419 | 16,943 | |
| 純資産合計 | | 37,769 | 37,566 | |
| 負債・純資産合計 | | 54,187 | 54,509 | |

連携協力団体との連結バランスシートの推移(5年間)

総務省方式改訂モデル

(単位:億円)

| 区分 | | 平成20年度 | 平成21年度 | 平成22年度 | 平成23年度 |
|----------|--------|--------|--------|--------|--------|
| 資産 | 1.公共資産 | 56,388 | 56,399 | 56,727 | 57,045 |
| | 2.投資等 | 1,798 | 1,805 | 1,758 | 1,734 |
| | 3.流動資産 | 1,915 | 1,881 | 2,000 | 2,005 |
| | 4.繰延勘定 | 0 | 0 | 0 | 0 |
| 資産合計 | | 60,101 | 60,085 | 60,485 | 60,785 |
| 負債 | 1.固定負債 | 15,605 | 15,551 | 15,368 | 15,559 |
| | 2.流動負債 | 2,250 | 1,871 | 2,065 | 1,790 |
| 負債合計 | | 17,855 | 17,422 | 17,433 | 17,349 |
| 純資産合計 | | 42,246 | 42,663 | 43,052 | 43,436 |
| 負債・純資産合計 | | 60,101 | 60,085 | 60,485 | 60,785 |

※平成20年度から平成23年度までは「総務省方式改訂モデル」により作成。

平成23年度からは「基準モデル」により作成。(平成23年度は参考として「総務省方式改訂モデル」についても作成。)

※「総務省方式改訂モデル」とは、公有財産の状況や発生主義による取引情報を、既存の地方財政状況調査の情報を活用して作成するものである。

※「基準モデル」とは、ストック・フロー情報を網羅的に公正価値で把握したうえで、個々の取引情報を発生主義により複式記帳して作成するものである。

※区分ごとに端数処理をしているため、合計と一致しないことがある。

基準モデル(連結)

(単位:億円)

| 区分 | | 平成23年度 | 平成24年度 | |
|----------|---------|----------|--------|--------|
| 資産 | 金融資産 | 1.資金 | 467 | 526 |
| | | 2.債権 | 534 | 555 |
| | | 3.有価証券 | 47 | 50 |
| | | 4.投資等 | 2,511 | 2,788 |
| | 金融資産小計 | | 3,559 | 3,919 |
| | 非金融資産 | 1.事業用資産 | 15,691 | 15,813 |
| | | 2.インフラ資産 | 35,766 | 35,558 |
| | | 3.その他 | 0 | 0 |
| | 非金融資産小計 | | 51,457 | 51,371 |
| | 資産合計 | | 55,016 | 55,290 |
| 負債 | 流動負債 | 1.公債(短期) | 1,167 | 1,517 |
| | | 2.その他 | 605 | 600 |
| | 流動負債小計 | | 1,772 | 2,117 |
| | 非流動負債 | 1.公債 | 13,854 | 13,625 |
| | | 2.引当金 | 938 | 918 |
| | | 3.その他 | 641 | 799 |
| 非流動負債小計 | | 15,433 | 15,342 | |
| 負債合計 | | 17,205 | 17,458 | |
| 純資産合計 | | 37,811 | 37,832 | |
| 負債・純資産合計 | | 55,016 | 55,290 | |

川崎市普通会計バランスシートの推移(5年間)

総務省方式改訂モデル

(単位:億円)

| 区 分 | | 平成20年度 | 平成21年度 | 平成22年度 | 平成23年度 |
|-------|-----------------|---------|---------|---------|---------|
| 資産 | 1.公共資産 | 43,439 | 43,640 | 44,007 | 44,272 |
| | 2.投資等 | 1,990 | 2,023 | 2,126 | 2,137 |
| | 3.流動資産 | 1,235 | 1,188 | 1,333 | 1,358 |
| | 資産合計 | 46,664 | 46,851 | 47,466 | 47,766 |
| 負債 | 1.固定負債 | 9,201 | 9,392 | 9,508 | 9,749 |
| | (うち地方債) | 8,322 | 8,542 | 8,677 | 8,927 |
| | 2.流動負債 | 1,309 | 954 | 1,136 | 884 |
| 負債合計 | 10,510 | 10,346 | 10,644 | 10,633 | |
| 純資産 | 1.公共資産等整備国県補助金等 | 2,858 | 2,917 | 3,007 | 3,108 |
| | 2.公共資産等整備一般財源等 | 35,768 | 36,193 | 36,360 | 36,486 |
| | 3.その他一般財源等 | △ 2,501 | △ 2,691 | △ 2,704 | △ 2,668 |
| | 4.資産評価差額 | 29 | 86 | 159 | 206 |
| 純資産合計 | 36,154 | 36,505 | 36,822 | 37,133 | |
| 指標 | 純資産構成比率(%) | 77.5 | 77.9 | 77.6 | 77.7 |

※平成20年度から平成23年度までは「総務省方式改訂モデル」により作成。

平成23年度からは「基準モデル」により作成。(平成23年度は参考として「総務省方式改訂モデル」についても作成。)

※「総務省方式改訂モデル」とは、公有財産の状況や発生主義による取引情報を、既存の地方財政状況調査の情報を活用して作成するものである。

※「基準モデル」とは、ストック・フロー情報を網羅的に公正価値で把握したうえで、個々の取引情報を発生主義により複式記帳して作成するものである。

※区分ごとに端数処理をしているため、合計と一致しないことがある。

基準モデル

(単位:億円・%)

| 区 分 | | 平成23年度 | 平成24年度 | 前年度差引 | 増 減 率 | |
|---------|------------|----------|--------|--------|-------|-------|
| 資産 | 金融資産 | 1.資金 | 55 | 83 | 28 | 50.9 |
| | | 2.債権 | 397 | 399 | 2 | 0.5 |
| | | 3.有価証券 | 0 | 0 | 0 | — |
| | | 4.投資等 | 3,034 | 3,254 | 220 | 7.3 |
| | 金融資産小計 | 3,486 | 3,736 | 250 | 7.2 | |
| | 非金融資産 | 1.事業用資産 | 13,328 | 13,367 | 39 | 0.3 |
| | | 2.インフラ資産 | 25,360 | 25,361 | 1 | 0.0 |
| | | 3.その他 | 0 | 0 | 0 | — |
| | 非金融資産小計 | 38,688 | 38,727 | 39 | 0.1 | |
| | 資産合計 | 42,174 | 42,463 | 289 | 0.7 | |
| 負債 | 流動負債 | 1.公債(短期) | 737 | 986 | 249 | 33.8 |
| | | 2.その他 | 160 | 213 | 53 | 33.1 |
| | | 流動負債小計 | 897 | 1,199 | 302 | 33.7 |
| | 非流動負債 | 1.公債 | 8,948 | 8,906 | △ 42 | △ 0.5 |
| | | 2.引当金 | 751 | 741 | △ 10 | △ 1.3 |
| | | 3.その他 | 93 | 213 | 120 | 129.0 |
| 非流動負債小計 | 9,792 | 9,861 | 69 | 0.7 | | |
| 負債合計 | 10,689 | 11,060 | 371 | 3.5 | | |
| 純資産合計 | 31,484 | 31,404 | △ 80 | △ 0.3 | | |
| 指標 | 純資産構成比率(%) | 74.7 | 74.0 | △ 0.7 | — | |

行政コスト計算書(普通会計)の推移(5年間)

総務省方式改訂モデル
[行政コスト]

(単位:億円、%)

| 項目 / 年度(平成) | 20年度 | | 21年度 | | 22年度 | | 23年度 | | |
|---|--------------------|-------|-------|-------|-------|-------|-------|-------|------|
| | 金額 | 構成比 | 金額 | 構成比 | 金額 | 構成比 | 金額 | 構成比 | |
| 人にかか るコスト | (1)人件費 | 870 | 22.0 | 857 | 19.6 | 841 | 19.1 | 840 | 18.8 |
| | (2)退職給与引当金繰入等 | 87 | 2.2 | 96 | 2.2 | 84 | 1.9 | 74 | 1.7 |
| | (3)賞与引当金繰入額 | 63 | 1.6 | 63 | 1.4 | 54 | 1.2 | 54 | 1.2 |
| | 小計 | 1,020 | 25.7 | 1,016 | 23.2 | 979 | 22.2 | 968 | 21.7 |
| 物にかか るコスト | (1)物件費 | 524 | 13.2 | 564 | 12.9 | 555 | 12.6 | 601 | 13.5 |
| | (2)維持補修費 | 63 | 1.6 | 63 | 1.4 | 72 | 1.7 | 71 | 1.6 |
| | (3)減価償却費 | 439 | 11.1 | 448 | 10.3 | 456 | 10.3 | 469 | 10.5 |
| | 小計 | 1,026 | 25.9 | 1,075 | 24.6 | 1,083 | 24.6 | 1,141 | 25.6 |
| 移 転 支 出 的 な コ ス ト | (1)社会保障給付費 | 936 | 23.6 | 1,029 | 23.6 | 1,291 | 29.3 | 1,371 | 30.8 |
| | (2)補助金等 | 192 | 4.9 | 426 | 9.8 | 212 | 4.8 | 188 | 4.2 |
| | (3)他会計等への支出額 | 550 | 13.9 | 552 | 12.6 | 560 | 12.7 | 546 | 12.2 |
| | (4)他団体への公共資産整備補助金等 | 79 | 2.0 | 96 | 2.2 | 113 | 2.5 | 78 | 1.8 |
| | 小計 | 1,756 | 44.3 | 2,103 | 48.2 | 2,176 | 49.3 | 2,183 | 49.0 |
| そ の 他 の コ ス ト | (1)支払利息 | 150 | 3.8 | 156 | 3.6 | 155 | 3.5 | 154 | 3.5 |
| | (2)回収不能見込計上額 | 11 | 0.3 | 17 | 0.4 | 19 | 0.4 | 11 | 0.2 |
| | (3)その他行政コスト | 0 | 0.0 | 0 | 0.0 | 0 | 0.0 | 0 | 0.0 |
| | 小計 | 161 | 4.1 | 173 | 4.0 | 174 | 3.9 | 165 | 3.7 |
| 経常行政コスト A | 3,963 | 100.0 | 4,367 | 100.0 | 4,412 | 100.0 | 4,457 | 100.0 | |

[経常収益]

| | | | | | | | | |
|------------------|------|--|------|--|------|--|------|--|
| 1. 使用料・手数料 B | 195 | | 192 | | 185 | | 179 | |
| B/A | 4.9% | | 4.4% | | 4.2% | | 4.0% | |
| 2. 分担金・負担金・寄附金 C | 51 | | 54 | | 59 | | 64 | |
| C/A | 1.3% | | 1.2% | | 1.3% | | 1.4% | |
| 経常収益合計(B+C) | 246 | | 246 | | 244 | | 243 | |

※平成20年度から平成23年度までは「総務省方式改訂モデル」により作成。

平成23年度からは「基準モデル」により作成。(平成23年度は参考として「総務省方式改訂モデル」についても作成。)

※「総務省方式改訂モデル」とは、公有財産の状況や発生主義による取引情報を、既存の地方財政状況調査の情報を活用して作成するものである。

※「基準モデル」とは、ストック・フロー情報を網羅的に公正価値で把握したうえで、個々の取引情報を発生主義により複式記帳して作成するものである。

※区分ごとに端数処理をしているため、合計と一致しないことがある。

基準モデル
[総行政コスト]

(単位:億円、%)

| 項目 / 年度(平成) | 23年度 | | 24年度 | | |
|----------------------------|------------|-------|-------|-------|------|
| | 金額 | 構成比 | 金額 | 構成比 | |
| 経 常 業 務 費 用 | 人件費 | 987 | 22.9 | 971 | 22.0 |
| | 物件費 | 384 | 8.9 | 423 | 9.6 |
| | 経費 | 598 | 13.9 | 621 | 14.1 |
| | 業務関連費用 | 170 | 3.9 | 178 | 4.0 |
| 小計 | 2,139 | 49.5 | 2,194 | 49.8 | |
| 移 転 支 出 | 他会計への移転支出 | 476 | 11.0 | 481 | 10.9 |
| | 補助金等移転支出 | 359 | 8.3 | 358 | 8.1 |
| | 社会保障関係移転支出 | 1,276 | 29.6 | 1,306 | 29.6 |
| | その他の移転支出 | 66 | 1.5 | 67 | 1.5 |
| 小計 | 2,177 | 50.4 | 2,212 | 50.2 | |
| 経常費用(総行政コスト)合計 | 4,317 | 100.0 | 4,405 | 100.0 | |

[経常収益]

| | | | | | |
|----------------------------|--------|-------|-------|-----|-------|
| 経 常 業 務 収 益 | 業務収益 | 269 | 78.4 | 260 | 68.4 |
| | 業務関連収益 | 74 | 21.6 | 120 | 31.6 |
| | 小計 | 344 | 100.0 | 380 | 100.0 |
| 経常収益合計 | 344 | 100.0 | 380 | | |

| | | | | |
|---------------|-------|--|-------|--|
| 純経常費用(純行政コスト) | 3,973 | | 4,025 | |
|---------------|-------|--|-------|--|

債務負担行為の状況(平成25年度普通会計決算)

(単位:百万円)

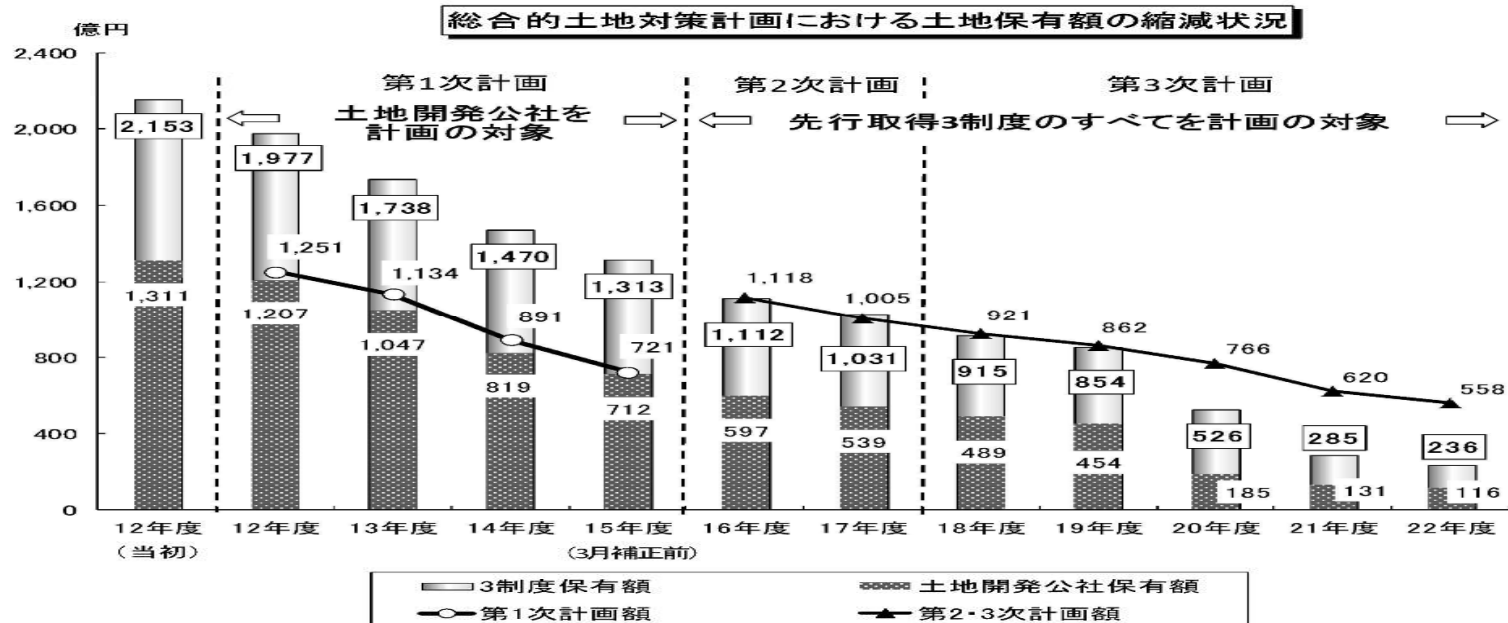
| 区 分 | 限度額 | 平成25年度 以降の支出 予定額 | 財源内訳 | | | |
|-----------------|------------|------------------------|--------|--------|-------|--------|
| | | | 国・県支出金 | 地方債 | その他 | 一般財源等 |
| 物件購入に係るもの | 167,204 | 72,111 | 12,497 | 28,758 | 1,760 | 29,096 |
| 債務保証又は損失補償に係るもの | 13,885,770 | | | | | |
| その他 | 206,842 | 57,784 | 2,465 | 2,747 | 4,581 | 47,991 |
| 合 計 | 14,259,816 | 129,895 | 14,962 | 31,505 | 6,341 | 77,087 |

総合的土地対策の実施結果

平成12年度から3次11年間にわたり、総合的土地対策計画を策定し先行取得3制度の保有額の縮減に取り組み、平成22年度末では、平成12年度当初に比べ89%の縮減を図りました。

<先行取得用地保有額>

| 先行取得制度 | 年度 平成12年度当初 | 第1次総合的 土地対策後 | 第2次総合的 土地対策後 | 第3次総合的 土地対策後 | H12 → H22末 | | 参 考 | |
|---------------------|----------------|-----------------|-----------------|-----------------|------------|------------------|---------|----------------|
| | | 平成15年度末 | 平成17年度末 | 平成22年度末 | 縮減額 | 比率 (縮減率) | 平成25年度末 | 平成26年度末 見込み |
| 3制度の合計 | 2,153億円 | 1,313億円 | 1,031億円 | 236億円 | 1,917億円 | 11.0% (89.0%) | 164億円 | 173億円 |
| 土地開発公社 | 1,311億円 | 712億円 | 539億円 | 116億円 | 1,195億円 | 8.8% (91.2%) | 106億円 | 115億円 |
| 公共用地先行取得等 事業特別会計 | 774億円 | 560億円 | 467億円 | 110億円 | 664億円 | 14.2% (85.8%) | 55億円 | 55億円 |
| 土地開発基金 | 68億円 | 41億円 | 25億円 | 10億円 | 58億円 | 14.7% (85.3%) | 3億円 | 3億円 |



財政関係指標の推移(普通会計)

(単位: %)

| 区分 / 年度 | 15年度 | 16年度 | 17年度 | 18年度 | 19年度 | 20年度 | 21年度 | 22年度 | 23年度 | 24年度 | 25年度 |
|------------------|-------|-------|-------|-------|-------|-------|-------|-------|-------|-------|-------|
| 自主財源比率 | 62.2 | 65.4 | 67.2 | 67.9 | 69.6 | 69.9 | 65.5 | 65.2 | 64.3 | 65.6 | 66.1 |
| 財政力指数 (3年度平均) | 0.974 | 0.999 | 1.021 | 1.041 | 1.060 | 1.080 | 1.101 | 1.076 | 1.041 | 0.999 | 0.996 |
| 経常収支比率 | 89.4 | 91.6 | 93.0 | 92.2 | 93.5 | 94.3 | 96.4 | 96.8 | 96.9 | 99.4 | 97.8 |

健全化指標の状況

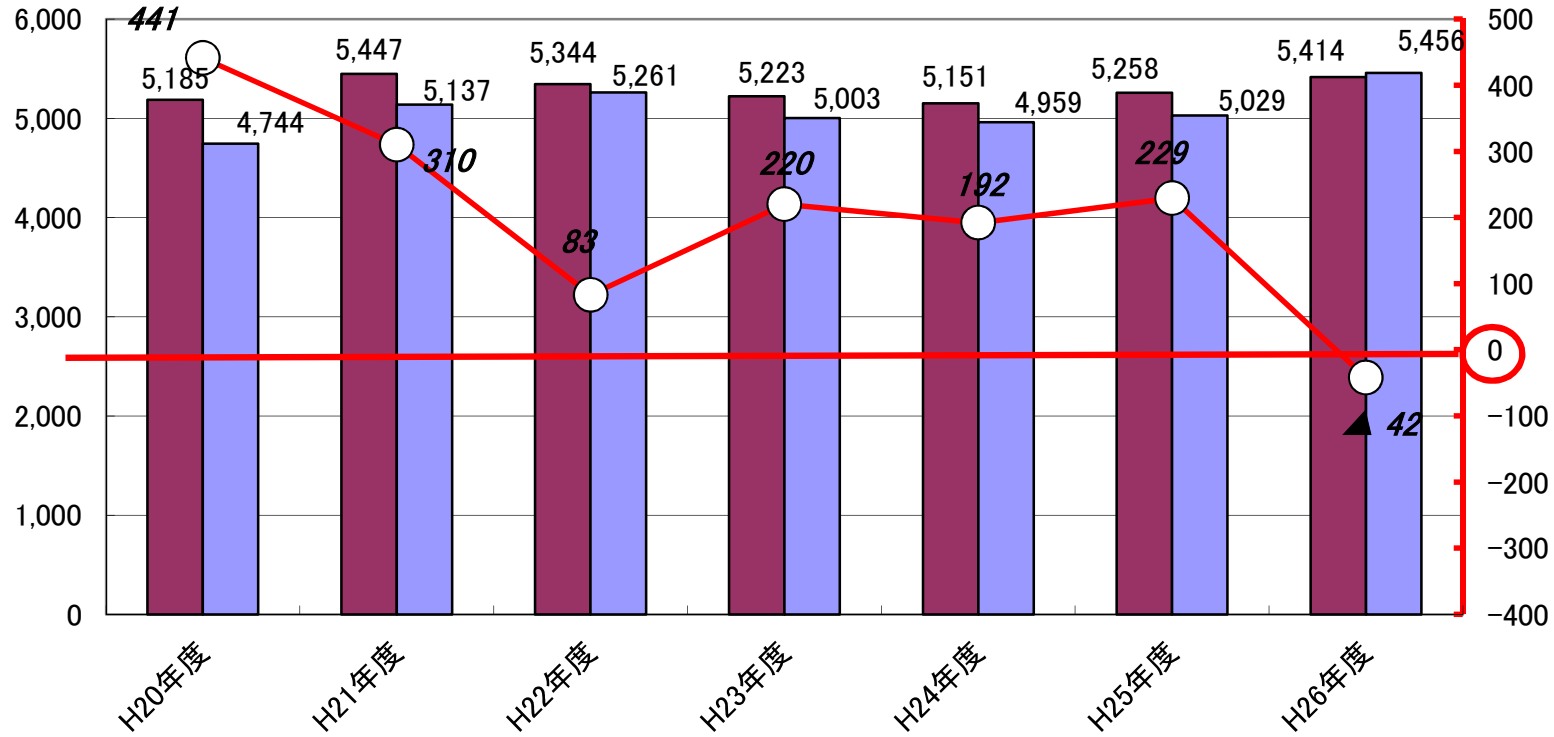
(単位: %)

| | 21年度 | 22年度 | 23年度 | 24年度 | 25年度 | 早期健全化基準 | 財政再生基準 (経営健全化基準) | 指標の説明 |
|----------|-------|-------|-------|-------|-------|---------|---------------------|--|
| 実質赤字比率 | - | - | - | - | - | 11.25 | 20.0 | 地方公共団体の中心的な収支となる一般会計等の実質的な赤字を示すもの。 |
| 連結実質赤字比率 | - | - | - | - | - | 16.25 | 40.0 | 一般会計等に水道やバス事業などの公営企業会計など、地方公共団体の全ての会計の赤字を指標化するもの。 |
| 実質公債費比率 | 13.4 | 11.9 | 10.9 | 10.1 | 9.1 | 25.0 | 35.0 | 起債償還や企業会計への公債費としての繰り出し、PFIによる割賦払いなど実質的な元利償還の水準を示す指標。 |
| 将来負担比率 | 137.4 | 120.0 | 111.2 | 106.3 | 111.5 | 400.0 | - | 起債償還や退職金、支出が確定した債務負担などを財政規模と比較し将来的な財政負担度合いを指標化したもの。 |
| 資金不足比率 | - | - | - | - | - | - | 20.0 | 公営企業の資金不足を事業規模である料金収入規模と比較して指標化し、経営状況の深刻度を表したものの。 |

一般会計プライマリーバランス

(億円(棒))

(億円(折れ線))



市債以外の歳入

公債費以外の歳出

プライマリーバランス(右軸)

H25年度までは決算、H26年度は当初予算

基金積立金現在高

(単位:百万円)

| 基金名 / 時点 | H21.3.31 | H22.3.31 | H23.3.31 | H24.3.31 | H25.3.31 | H26.3.31 | 前年比 増減額 | 基金の概要 |
|---------------|----------|----------|----------|----------|----------|----------|------------|---|
| 減債基金 | 71,435 | 113,075 | 107,480 | 130,674 | 137,370 | 161,595 | 24,225 | 計画的に積立を行い、市債の償還財源を確保する基金 |
| 財政調整基金 | 2,204 | 2,792 | 3,647 | 4,703 | 5,276 | 3,800 | △ 1,476 | 余裕財産の積立や積立金取崩しにより財源調整を行う基金 |
| 特定目的基金(元本取崩型) | 35,339 | 36,578 | 36,948 | 34,742 | 34,059 | 31,361 | △ 2,698 | 積立金・運用収益を特定の目的・事業に使用する基金 |
| 鉄道整備事業基金 | 10,808 | 10,869 | 10,934 | 10,997 | 11,081 | 9,021 | △ 2,060 | 鉄道及び軌道整備事業並びに新駅設置の資金に充てる基金 |
| 港湾整備事業基金 | 3,102 | 3,330 | 3,513 | 3,739 | 4,099 | 4,415 | 316 | 港湾整備事業の資金に充てる基金 |
| 介護保険給付費準備基金 | 3,781 | 4,490 | 4,402 | 3,701 | 2,327 | 3,011 | 684 | 介護保険事業の保険給付等の資金に充てる基金 |
| 他11基金 | 17,648 | 17,889 | 18,099 | 16,305 | 16,552 | 14,914 | △ 1,638 | |
| 特定目的基金(果実運用型) | 8,157 | 7,814 | 7,635 | 7,999 | 7,773 | 7,404 | △ 369 | 主に運用収益をもって特定の目的・事業に使用する基金 |
| 緑化基金 | 3,355 | 3,097 | 2,992 | 3,166 | 3,096 | 3,127 | 31 | 民有地緑化推進事業の資金に充てる基金 |
| 資源再生化基金 | 908 | 918 | 928 | 1,078 | 1,078 | 1,041 | △ 37 | 資源再生化事業の資金に充てる基金 |
| 長寿社会福祉振興基金 | 1,141 | 1,055 | 986 | 880 | 875 | 542 | △ 333 | 地域福祉事業の資金に充てる基金 |
| 他11基金 | 2,753 | 2,744 | 2,729 | 2,875 | 2,724 | 2,694 | △ 30 | |
| 定額運用基金 | 2,390 | 2,750 | 1,479 | 1,512 | 769 | 356 | △ 413 | 土地・用品等の購入・売却を繰り返し、回転運用する基金 |
| 土地開発基金 | 2,390 | 2,750 | 1,479 | 1,512 | 769 | 356 | △ 413 | 公共用若しくは公用に供する土地又は公共の利益のために取得する必要がある土地をあらかじめ取得する資金に充てる基金 |
| 合 計 | 119,525 | 163,009 | 157,189 | 179,630 | 185,247 | 204,516 | 19,269 | |

※基金ごとに端数処理をしているため、合計が合わない場合がある。

財政調整基金・減債基金の推移

(単位:百万円)

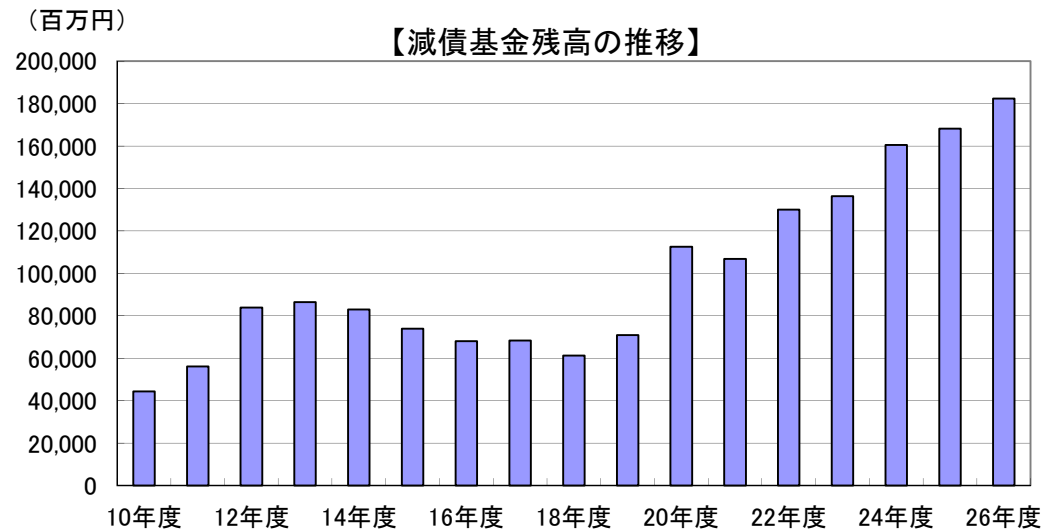
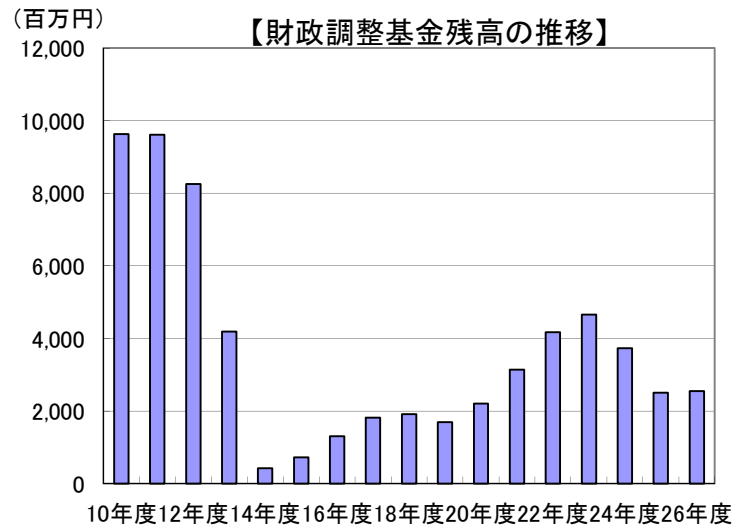
●財政調整基金

| 年度(平成) | 10年度 | 11年度 | 12年度 | 13年度 | 14年度 | 15年度 | 16年度 | 17年度 | 18年度 | 19年度 | 20年度 | 21年度 | 22年度 | 23年度 | 24年度 | 25年度 | 26年度 |
|--------|-------|-------|-------|-------|-------|------|-------|-------|-------|-------|-------|-------|-------|-------|-------|-------|-------|
| 積立額 | 579 | 479 | 446 | 432 | 235 | 303 | 580 | 514 | 345 | 457 | 505 | 936 | 1,032 | 532 | 623 | 152 | 47 |
| 取崩額 | 8,400 | 500 | 1,800 | 4,500 | 4,000 | 0 | 0 | 0 | 254 | 670 | 0 | 0 | 0 | 50 | 1,543 | 1,381 | 2 |
| 残高 | 9,631 | 9,610 | 8,256 | 4,188 | 423 | 726 | 1,306 | 1,820 | 1,911 | 1,698 | 2,203 | 3,139 | 4,171 | 4,653 | 3,733 | 2,504 | 2,549 |

●減債基金

| 年度(平成) | 10年度 | 11年度 | 12年度 | 13年度 | 14年度 | 15年度 | 16年度 | 17年度 | 18年度 | 19年度 | 20年度 | 21年度 | 22年度 | 23年度 | 24年度 | 25年度 | 26年度 |
|--------|--------|--------|--------|--------|--------|--------|--------|--------|--------|--------|---------|---------|---------|---------|---------|---------|---------|
| 積立額 | 11,746 | 13,636 | 29,947 | 22,207 | 15,833 | 14,420 | 18,918 | 22,716 | 25,892 | 33,084 | 67,138 | 44,948 | 42,945 | 44,363 | 45,645 | 42,901 | 44,474 |
| 取崩額 | 3,900 | 1,856 | 2,165 | 19,623 | 19,245 | 23,573 | 24,818 | 22,398 | 32,935 | 23,417 | 25,567 | 50,589 | 19,840 | 37,974 | 21,549 | 35,187 | 30,197 |
| 残高 | 44,285 | 56,065 | 83,847 | 86,431 | 83,019 | 73,866 | 67,966 | 68,284 | 61,241 | 70,908 | 112,479 | 106,838 | 129,943 | 136,332 | 160,428 | 168,142 | 182,419 |

※ 25年度までは決算、26年度は当初予算



市債残高・市債発行額及び公債費の推移

1. 総額(一般会計)

(単位:億円)

| 区分/年度(平成) | 12年度 | 13年度 | 14年度 | 15年度 | 16年度 | 17年度 | 18年度 | 19年度 | 20年度 | 21年度 | 22年度 | 23年度 | 24年度 | 25年度 | 26年度 |
|-----------|-------|-------|-------|-------|-------|-------|-------|-------|-------|-------|-------|-------|-------|--------|--------|
| 市債発行額 | 804 | 682 | 744 | 1,228 | 675 | 521 | 559 | 520 | 674 | 610 | 727 | 578 | 552 | 536 | 758 |
| 償還額 | 255 | 309 | 342 | 481 | 396 | 456 | 563 | 477 | 456 | 720 | 382 | 526 | 350 | 447 | 397 |
| 市債残高 | 7,284 | 7,657 | 8,059 | 8,806 | 9,085 | 9,150 | 9,145 | 9,188 | 9,406 | 9,303 | 9,648 | 9,700 | 9,902 | 10,006 | 10,367 |

※ 残高については特別会計・企業会計の廃止や施設の用途変更に伴う債務承継により(残高=前年度残高+発行-償還)とならない年度がある

※ 25年度までは決算、26年度は当初予算

2. 公債費(一般会計)

(単位:億円)

| 区分/年度(平成) | 12年度 | 13年度 | 14年度 | 15年度 | 16年度 | 17年度 | 18年度 | 19年度 | 20年度 | 21年度 | 22年度 | 23年度 | 24年度 | 25年度 | 26年度 |
|-----------|------|------|------|------|------|------|------|------|-------|------|------|------|------|------|------|
| 公債費 | 579 | 656 | 617 | 736 | 553 | 625 | 808 | 756 | 1,002 | 790 | 737 | 750 | 715 | 727 | 715 |

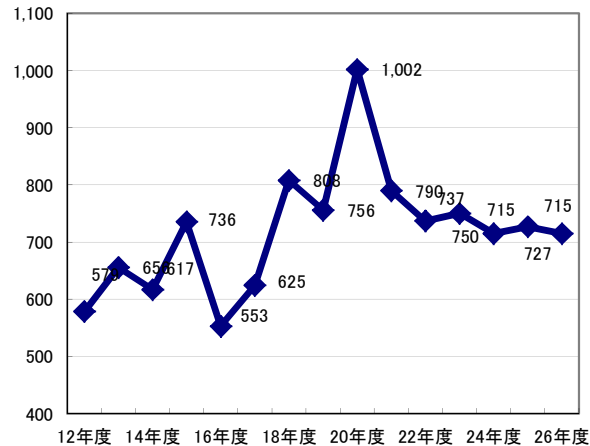
※ 性質別決算項目の公債費(25年度までは決算、26年度は当初予算)

※ 20年度は水江町土地買戻しに伴う積立を236億円計上したため公債費が増加している。(財源は土地開発公社からの返還金のため一般財源への影響はない)

※ 2表の公債費には利子や減債基金積立分が含まれており、1表の償還額は利子を含まず減債基金取崩が含まれているため一致するものではない。

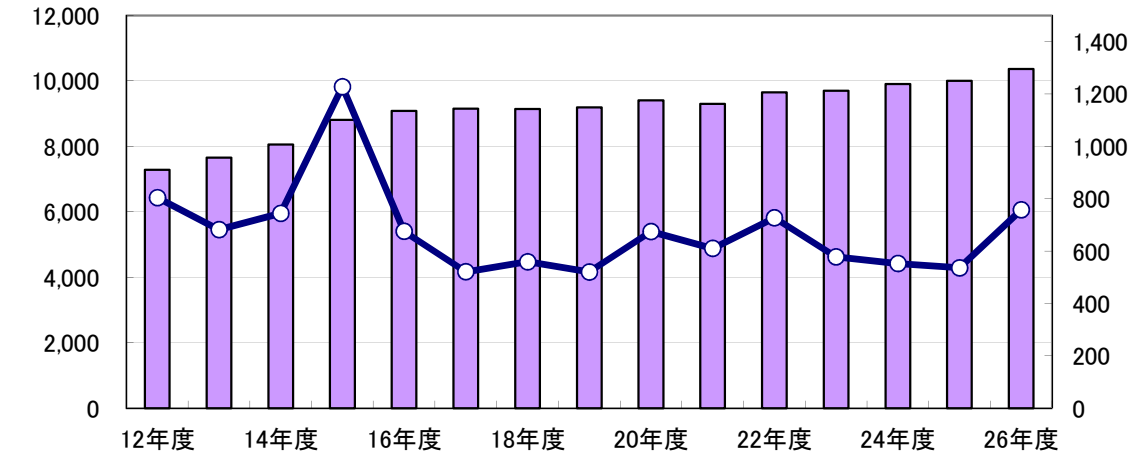
(億円)

【公債費の推移】

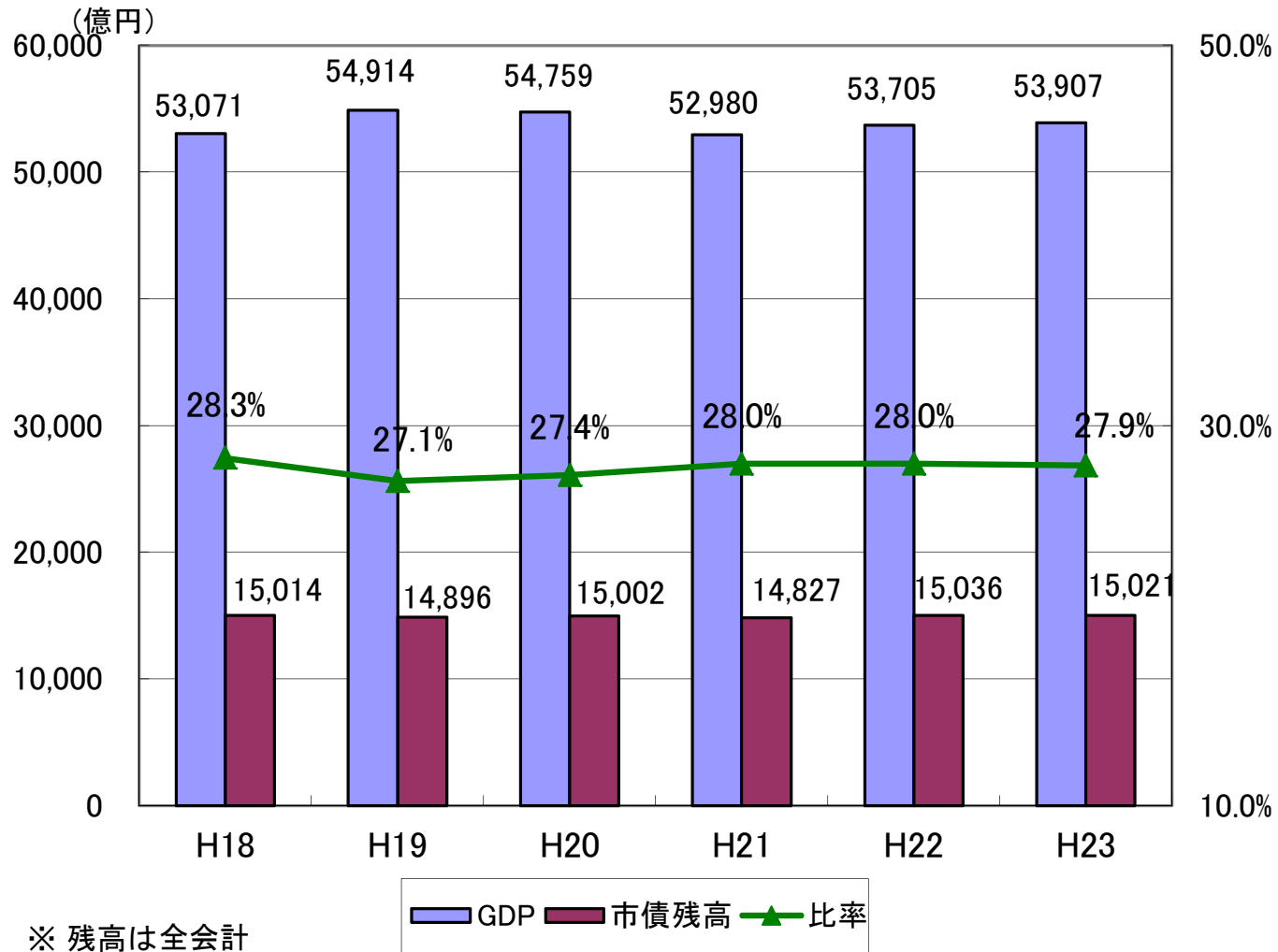


(億円)

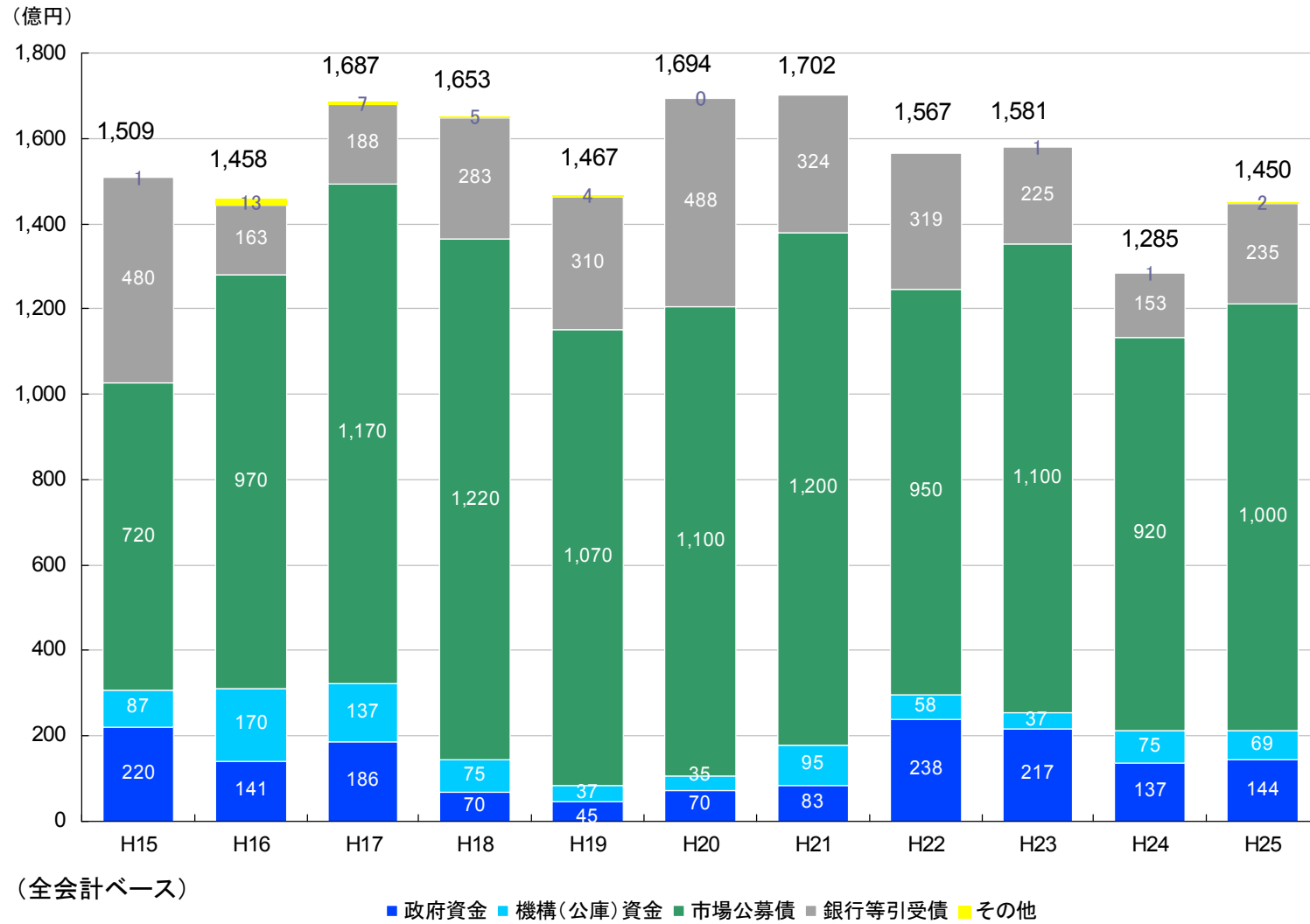
市債残高(年度末)(左軸) 市債発行額(右軸)(億円)



市債残高の対GDP比率の推移



市債発行額の推移(資金区分別)



市場公募債の発行状況

1. 発行額の推移

(単位: 億円)

| 区分/年度(平成) | 12年度 | 13年度 | 14年度 | 15年度 | 16年度 | 17年度 | 18年度 | 19年度 | 20年度 | 21年度 | 22年度 | 23年度 | 24年度 | 25年度 | 26年度 | |
|------------|----------------|------|------|------|------|------|------|-------|-------|-------|------|-------|------|-------|-------|-----|
| 個別発行 | 5年債 | 200 | 200 | 250 | 300 | 350 | 400 | 350 | 300 | 350 | 350 | 300 | 300 | 280 | 280 | 280 |
| | 10年債 | 300 | 350 | 300 | 0 | 0 | 100 | 100 | 100 | 100 | 250 | 100 | 100 | 100 | 100 | 100 |
| | 15年債 | ** | ** | ** | ** | 150 | 200 | 100 | ** | ** | ** | ** | ** | ** | ** | ** |
| | 20年債 | ** | ** | ** | ** | ** | ** | 100 | 200 | 200 | 300 | 300 | 200 | 200 | 200 | 300 |
| | 30年債 | ** | ** | ** | ** | ** | ** | 100 | 100 | 100 | ** | ** | 100 | 100 | 100 | ** |
| | フレックス | ** | ** | ** | ** | ** | ** | ** | ** | ** | ** | ** | 100 | ** | 60 | 100 |
| | 住民参加型 ミニ公募債 | ** | ** | ** | 20 | 20 | 20 | 20 | 20 | ** | ** | ** | ** | ** | ** | ** |
| 小計 | 500 | 550 | 550 | 320 | 520 | 720 | 770 | 720 | 750 | 900 | 700 | 700 | 680 | 740 | 780 | |
| 共同発行(10年債) | ** | ** | ** | 400 | 450 | 450 | 450 | 350 | 350 | 300 | 250 | 300 | 240 | 260 | 260 | |
| 総計 | 500 | 550 | 550 | 720 | 970 | 1170 | 1220 | 1,070 | 1,100 | 1,200 | 950 | 1,100 | 920 | 1,000 | 1,040 | |

※ 25年度までは実績額、26年度は発行計画。なお、26年度の「20年債」は「超長期債」である。

2. 直近の発行条件(共同発行債を除く)

| 区分/発行月 | 25年1月 | 25年4月 | 25年4月 | 25年5月 | 25年7月 | 25年10月 | 25年10月 | 25年12月 | 26年1月 | 26年4月 | 26年4月 | 26年5月 | 26年7月 | 26年8月 | 26年10月 |
|--------|----------|---------|----------|----------|----------|----------|-----------|-----------|----------|----------|----------|----------|----------|----------|-----------|
| 償還年限 | 5年 | 20年 | 5年 | 20年 | 5年 | 30年 | 5年 | 10年 | 5年 | 5年 | 20年 | 3年 | 5年 | 30年 | 5年 |
| 発行額 | 70億円 | 100億円 | 70億円 | 100億円 | 70億円 | 100億円 | 70億円 | 100億円 | 70億円 | 70億円 | 100億円 | 60億円 | 70億円 | 100億円 | 70億円 |
| 表面利率 | 0.23% | 1.14% | 0.25% | 1.53% | 0.35% | 1.81% | 0.25% | 0.728% | 0.24% | 0.209% | 1.541% | 0.087% | 0.163% | 1.797% | 0.163% |
| 発行価格 | 100円 | 100円 | 100円 | 100円 | 100円 | 100円 | 100円 | 100円 | 100円 | 100円 | 100円 | 100円 | 100円 | 100円 | 100円 |
| 応募者利回り | 0.225% | 1.137% | 0.250% | 1.527% | 0.347% | 1.811% | 0.245% | 0.728% | 0.239% | 0.209% | 1.541% | 0.087% | 0.163% | 1.797% | 0.163% |
| 条件決定日 | H25.1.10 | H25.4.5 | H25.4.10 | H25.4.25 | H25.7.10 | H25.10.4 | H25.10.10 | H25.12.10 | H26.1.10 | H26.4.10 | H26.4.15 | H26.5.13 | H26.7.10 | H26.7.25 | H26.10.10 |

平成26年度 市債発行計画

(単位:億円)

| 区 分 | | 発行年限 構成比 | 発行 総額 | 26年 | 5月 | 6月 | 7月 | 8月 | 9月 | 10月 | 11月 | 12月 | 27年 | 1月 | 2月 | 3月 | スポット発行、 時期未定 | 出納整理期間 |
|------------------|-----------------------------------|---|----------|-----|----|----|----|----|----|-----|-----|-----|-----|----|-----|-----|-----------------|--------|
| | | | | 4月 | | | | | | | | | | | | | | |
| 市場公募債 | 川崎市個別発行 | 全国型市場公募地方債 | 5年 | 280 | 70 | | 70 | | | 70 | | | 70 | | | | | |
| | | 全国型市場公募地方債 | 10年 | 100 | | | | | | | | | 100 | | | | | |
| | | 全国型市場公募地方債 | 超長期 | 300 | | | | | | | | | | | | | | 300 |
| | | 全国型市場公募地方債 <small>※銀行等引受債へ振替える場合あり</small> | フレックス | 100 | | | | | | | | | | | | | | 100 |
| | 小 計 | | 780 | 70 | | | 70 | | | 70 | | 100 | 70 | | | | 400 | |
| | 共同発行市場公募地方債 | 10年 | 260 | | 50 | 50 | | 40 | 30 | | 50 | | | | 40 | | | |
| | 合 計 | 57.8% | 1,040 | 70 | 50 | 50 | 70 | 40 | 30 | 70 | 50 | 100 | 70 | 40 | | | 400 | |
| 銀行等引受債 | 証書発行 <small>※定時償還債を含む。</small> | 5年 | 218 | | | | | | | | | | | | | 21 | 59 | 138 |
| | 証書発行(定時償還債) | 10年 | 127 | | | | | | 50 | | | | | | | 21 | | 56 |
| | 証書発行(定時償還債) | 20年 | 110 | | | | | | | | | | | | | | 110 | |
| | 合 計 | 25.2% | 454 | | | | | | 50 | | | | | | | 42 | 169 | 194 |
| 民間資金(市場公募+銀行等引受) | | 83.0% | 1,494 | 70 | 50 | 50 | 70 | 40 | 80 | 70 | 50 | 100 | 70 | 40 | 42 | | 569 | 194 |
| 公的資金 | | 17.0% | 305 | | | | | | | | | | | | | 163 | | 142 |
| 全会計合計 | | 100.0% | 1,799 | 70 | 50 | 50 | 70 | 40 | 80 | 70 | 50 | 100 | 70 | 40 | 205 | | 569 | 336 |

※公的資金:財政融資資金及び地方公共団体金融機構資金

中期、長期、超長期の構成比

33.2% (33.1%)

33.2% (33.1%)

33.6% (33.8%)

※上表は、今後の状況、調整により変更する場合があります。

民間資金(市場公募債、銀行等引受債)の構成比

69.6% (71.1%)

30.4% (28.9%)

※合計額欄は、単位未満の端数処理により各合計と合わない場合があります。

民間資金、公的資金の構成比

83.0% (84.2%)

17.0% (15.8%) ()内はH25の値

IR基本方針

- 川崎市自治基本条例
自治運営の基本原則＝「情報共有の原則」「参加の原則」「協働の原則」
第16条「市長は財政情報などをわかりやすく公表すること」
- IR活動によって生まれる情報共有～市民・投資家、地域社会・地域企業の皆様など
⇒各ステークホルダー相互の理解と信頼を醸成

IR活動方針

(1)信頼性の高い情報発信

市民・投資家や市場関係者の皆様との信頼関係を構築
現在の財政状況並びに将来のリスク関連情報をありのまま偏りなく伝えるとともに、組織として適時かつ継続的に情報発信していく

(2)双方向活動

市民・投資家や市場関係者の皆様の情報ニーズの把握と対話を重視
ご意見・ご要望を的確に把握し、今後の情報発信、IR活動に反映させるとともに、本市の都市経営に活かしていく

(3)わかりやすい情報発信

整理された情報を市民・投資家や市場関係者の皆様にわかりやすく伝え
川崎市に対する適正な認識を持っていただくことに努める

(4)組織的対応

市役所内部の情報流通を円滑にするとともに、透明性を確保
問合せ、情報提供などに際しては、窓口を一本化してすみやかに対応