



第10回  
市場公募地方債発行団体  
合同IR説明会  
参考資料

# 川崎市の財政関連データ

平成23年10月27日

川崎市財政局

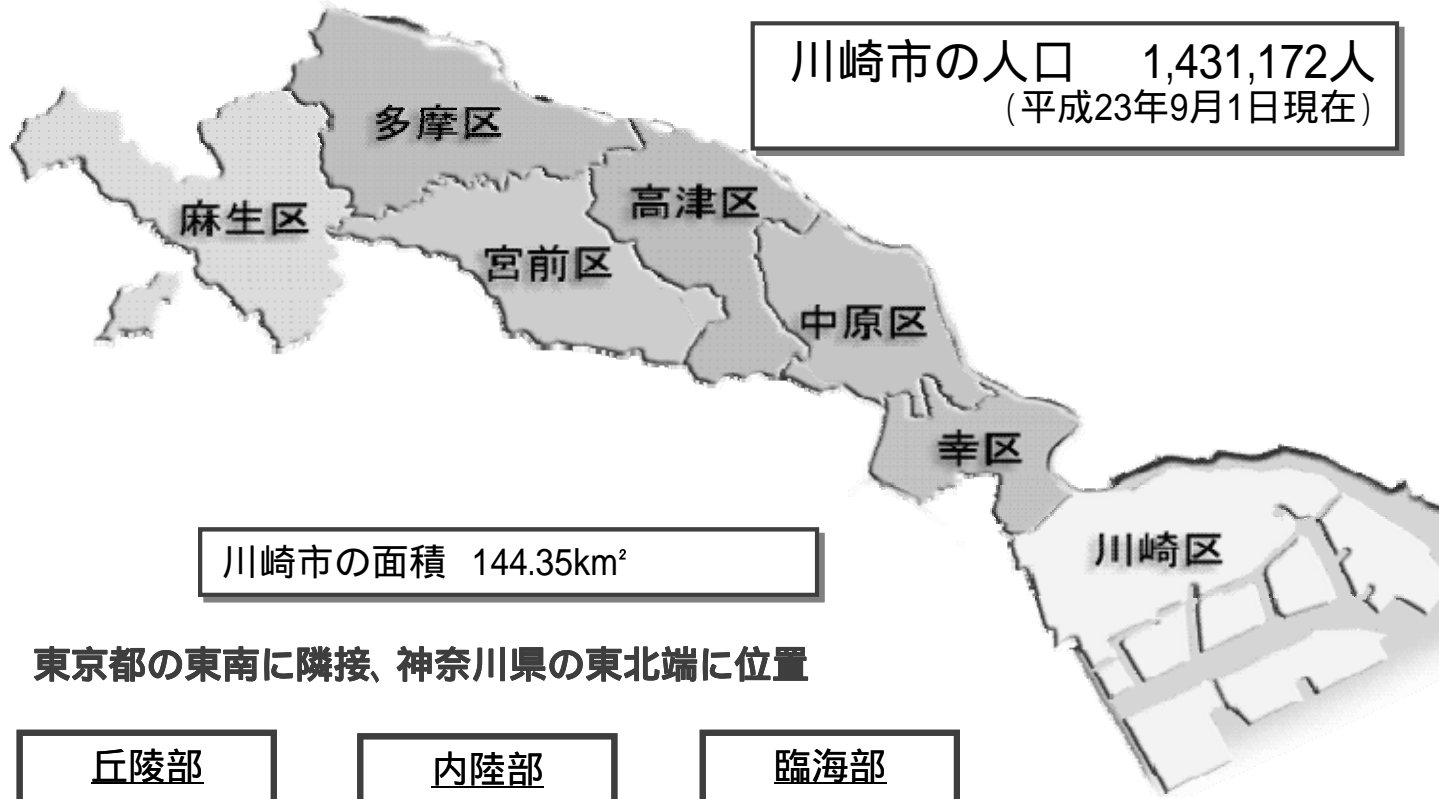
## 目 次

<p>&lt; 市勢概要 &gt; 市勢概要 1</p> <p>経済活動別市内総生産の推移 2</p> <p>&lt; 財政状況 &gt; 平成22年度一般会計 歳入決算の状況 3</p> <p>(決算関係) 平成22年度一般会計 歳出(性質別)決算の状況 4</p> <p>平成22年度一般会計 目的別(款別)決算の状況 5</p> <p>平成22年度 公営企業会計決算の状況 6</p> <p>平成22年度 特別会計決算の状況 7</p> <p>一般会計決算の推移(平成8～22年度) 8</p> <p>税目別市税収入推移(平成8～22年度)及び 平成22年度政令指定都市別市税決算額と構成比 9</p> <p>特別会計決算の推移(平成18～22年度) 10</p> <p>(予算関係) 平成23年度一般会計 歳入予算の状況 11</p> <p>平成23年度一般会計 性質別当初予算 12</p> <p>平成23年度一般会計 款別当初予算(歳出) 13</p> <p>平成23年度 公営企業会計収益・資本別当初予算 14</p> <p>平成23年度 特別会計当初予算 15</p> <p>(B/S) 川崎市全会計のバランスシートの推移(5年間) 16</p> <p>連携協力団体との連結バランスシートの推移(5年間) 17</p> <p>川崎市普通会計バランスシートの推移(5年間) 18</p> <p>行政コスト計算書(普通会計)の推移(5年間) 19</p>	<p>&lt; 財政健全化 &gt; 新しい行財政改革プランに基づく財政フレーム(平成23年3月) 20</p> <p>主な出資法人の経営状況(平成22年度末) 21-23</p> <p>債務負担行為の状況(平成22年度普通会計決算) 24</p> <p>総合的土地対策計画 25</p> <p>&lt; 財政指標 &gt; 財政関係指標の推移及び健全化指標の状況 26</p> <p>平成21年度普通会計決算 財政比較分析表 27</p> <p>及び一般会計プライマリーバランス(平成16～23年度)</p> <p>&lt; 基金の状況 &gt; 基金積立金現在高 28</p> <p>財政調整基金・減債基金の推移 29</p> <p>&lt; 市債の状況 &gt; 市債残高・市債発行額及び公債費の推移 30</p> <p>市債残高の対GDP比率の推移 31</p> <p>市債発行額の推移(資金区分別) 32</p> <p>市場公募債の発行状況 33</p> <p>平成23年度 市債発行計画(全会計ベース) 34</p> <p>平成23年度 川崎市シンジケート団引受率表 35</p> <p>川崎市IRポリシー 37</p> <p>&lt; 経営ビジョン &gt; 川崎市新総合計画「川崎再生フロンティアプラン」 38</p> <p>9つの重点戦略プランごとの計画事業費 39</p>
---	--

注: 単位未満端数処理のため、数字の合計が合わない場合があります。

# 市勢概要

人口増加率は大都市の中でトップ



川崎市の人口 1,431,172人  
(平成23年9月1日現在)

川崎市の面積 144.35km<sup>2</sup>

東京都の東南に隣接、神奈川県の東北端に位置

**丘陵部**  
急激な宅地化

**内陸部**  
住宅・事務所が密集

**臨海部**  
重化学工業工場群と事務所

【大都市人口増加率ランキング】

人口増加率(%)		
1	川崎	1.21
2	さいたま	1.00
3	福岡	0.88
4	千葉	0.78
5	東京都区部	0.68
6	横浜	0.50
7	名古屋	0.38
8	広島	0.38
9	大阪	0.35
10	札幌	0.32
11	岡山	0.27
12	仙台	0.26
13	堺	0.22
14	神戸	0.22
15	新潟	0.04
16	京都	0.16
17	北九州	0.20
18	静岡	0.23
19	浜松	0.43
	大都市平均	0.34

出所:平成21年度大都市統計比較年表

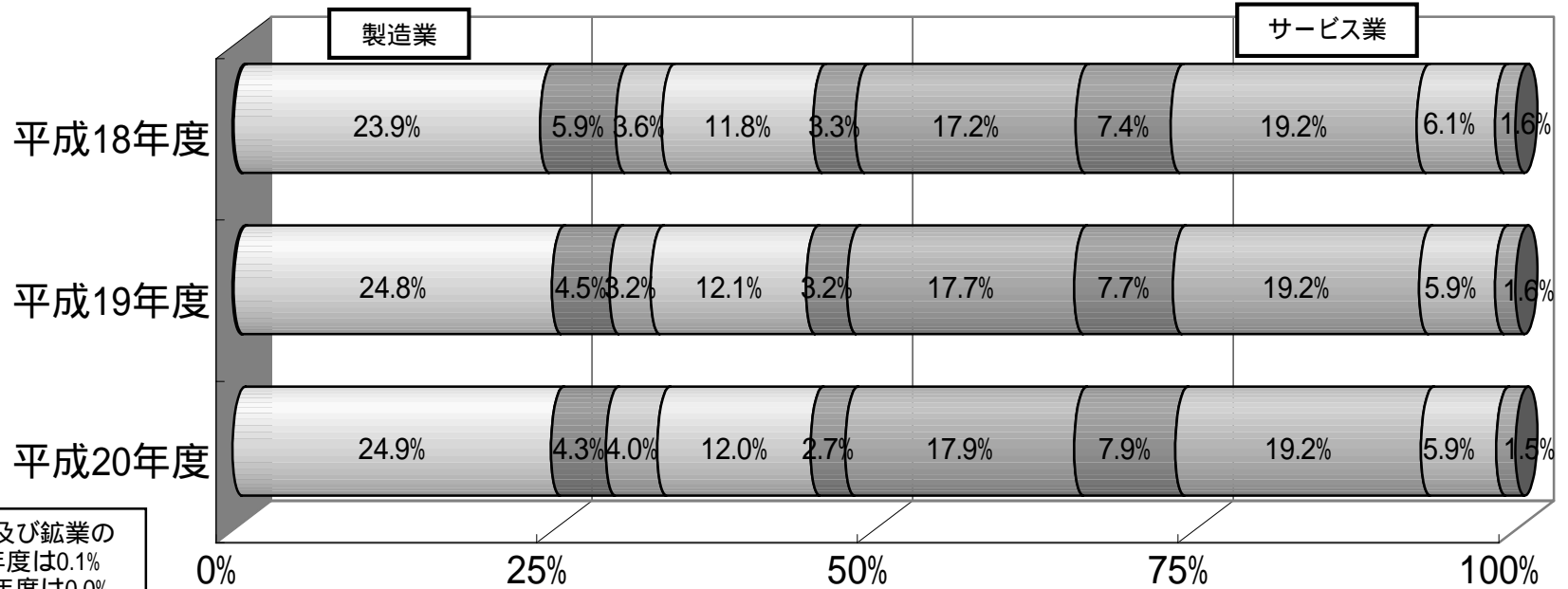
	川崎区	幸区	中原区	高津区	宮前区	多摩区	麻生区	全市
人口(人)	217,004	155,150	234,753	219,050	220,506	213,665	171,044	1,431,172
面積(Km <sup>2</sup> )	40.25	10.09	14.81	17.10	18.60	20.39	23.11	144.35

平成23年7月1日現在

# 経済活動別市内総生産の推移

製造業における「研究開発型企业」の増加とサービス業の割合拡大  
 ~ 生産都市から研究開発型都市へ ~

【経済活動別市内総生産(生産側・実質)構成比の推移】



農林水産業及び鉱業の  
 比率は18年度は0.1%  
 19年度、20年度は0.0%

- 農林水産業
- 鉱業
- 製造業
- 建設業
- 電気・ガス・水道業
- 卸売・小売業
- 金融・保険業
- 不動産業
- 運輸・通信業
- サービス業
- 政府サービス生産者
- 対家計民間非営利サービス生産者

輸入品に課される税・関税、消費税、帰属利子などは除外して算出している。  
 出所：「川崎市統計書 平成21年版」

## 平成22年度一般会計 歳入決算の状況

(単位:百万円・%)

区 分	平成20年度	平成21年度	平成22年度	前年度比較		構 成 比	
				増減額	増減率	平成21年度	平成22年度
市税	293,779	285,247	281,991	3,256	1.1	47.1	46.4
地方交付税	467	470	650	180	38.4	0.1	0.1
国県支出金	80,193	113,199	112,533	666	0.6	18.7	18.5
諸収入	67,556	56,996	57,557	561	1.0	9.4	9.5
市債	67,417	61,034	72,736	11,702	19.2	10.1	12.0
その他収入	76,472	88,776	81,681	7,095	8.0	14.6	13.5
合 計	585,884	605,722	607,148	1,426	0.2	100.0	100.0
自主財源	410,008	404,396	395,480	8,916	2.2	66.8%	65.1%
依存財源	175,876	201,326	211,668	10,342	5.1	33.2%	34.9%

## 平成22年度一般会計 歳出(性質別)決算の状況

(単位:百万円・%)

区 分	平成20年度		平成21年度		平成22年度		前年度比較(H22-H21)		前年構成比
		構成比		構成比		構成比	増減額	増減率	差(H22-H21)
義務的経費	302,872	52.7	288,503	48.7	302,607	50.5	14,104	4.9	1.8
人件費	109,101	19.0	106,548	18.0	99,742	16.6	6,806	6.4	1.4
扶助費	93,573	16.3	102,914	17.4	129,146	21.6	26,232	25.5	4.2
公債費	100,198	17.4	79,041	13.3	73,719	12.3	5,322	6.7	1.0
投資的経費	97,041	16.9	93,883	15.8	94,369	15.7	486	0.5	0.1
その他経費	174,661	30.4	210,316	35.5	202,785	33.8	7,531	3.6	1.7
合 計	574,574	100.0	592,702	100.0	599,761	100.0	7,059	1.2	**

## 平成22年度一般会計 目的別(款別)決算の状況

(単位:百万円・%)

区 分	平成20年度		平成21年度		平成22年度		前年度比較(H22-H21)		前年構成比
		構成比		構成比		構成比	増減額	増減率	差(H22-H21)
議 会 費	1,651	0.3	1,610	0.3	1,568	0.3	42	2.6	0.0
総 務 費	78,914	13.7	54,323	9.2	52,245	8.7	2,078	3.8	0.5
市 民 費	4,406	0.8	3,723	0.6	7,525	1.3	3,802	102.1	0.7
こ ども 費	48,392	8.4	53,913	9.1	74,051	12.3	20,138	37.4	3.2
健康福祉費	98,871	17.2	104,501	17.6	113,044	18.8	8,543	8.2	1.2
環 境 費	24,791	4.3	29,403	5.0	25,350	4.2	4,053	13.8	0.8
経済労働費	20,365	3.5	66,702	11.3	36,971	6.2	29,731	44.6	5.1
建設緑政費	23,613	4.1	23,478	4.0	30,393	5.1	6,915	29.5	1.1
港 湾 費	9,957	1.7	7,075	1.2	6,425	1.1	650	9.2	0.1
まちづくり費	26,741	4.7	35,071	5.9	39,387	6.6	4,316	12.3	0.7
区 役 所 費	9,511	1.7	9,752	1.6	13,495	2.2	3,743	38.4	0.6
消 防 費	17,424	3.0	18,053	3.0	17,244	2.9	809	4.5	0.1
教 育 費	45,240	7.9	41,745	7.0	44,791	7.5	3,046	7.3	0.5
公 債 費	100,593	17.5	79,450	13.4	74,073	12.3	5,377	6.8	1.1
諸 支 出 金	64,105	11.2	63,903	10.8	63,199	10.5	704	1.1	0.3
合 計	574,574	100.0	592,702	100.0	599,761	100.0	7,059	1.2	**

## 平成22年度 公営企業会計決算の状況

(単位:百万円)

項目 / 会計別	病院事業		下水道事業		水道事業		工業用水道事業		自動車運送事業		高速鉄道事業	
	21	22	21	22	21	22	21	22	21	22	21	22
収益的収支												
収入	36,157	37,655	38,931	38,493	33,774	32,654	8,248	7,467	9,088	8,979	**	**
支出	37,662	37,132	38,215	37,082	32,740	31,374	7,738	6,490	8,836	9,188	**	**
差引	1,505	523	716	1,411	1,034	1,280	510	977	252	209	**	**
資本的収支												
収入	5,004	4,631	43,190	43,697	3,532	2,942	645	1,140	1,133	1,051	446	62
支出	7,501	8,336	59,085	59,176	9,516	11,433	2,118	2,315	2,031	1,888	445	62
差引	2,497	3,705	15,895	15,479	5,984	8,491	1,473	1,175	898	837	1	0
補てん財源等	2,497	3,705	15,895	15,479	5,984	8,491	1,473	1,175	898	837	**	**
繰越工事資金	**	12	90	40	**	**	**	**	**	**	**	**
損益勘定留保金	2,486	3,686	15,089	14,824	3,656	7,405	1,326	656	830	774	**	**
その他	11	7	716	615	2,328	1,086	147	519	68	63	**	**
繰越利益剰余金(欠損金)年度末残高	21,703	23,227	0	0	6,376	5,065	798	1,160	444	629	**	**
前年度利益剰余金処分額	**	**	**	0	2,095	784	81	443	10	10	**	**
当年度純利益(純損失)	1,524	508	0	796	784	963	443	901	195	263	**	**
当年度末処分利益剰余金(欠損金)	23,227	22,719	0	0	5,065	5,244	1,160	1,618	629	356	**	**



## 平成22年度 特別会計決算の状況

(単位:百万円・%)

会計別	平成21年度				平成22年度			
	歳入決算額	構成比	歳出決算額	構成比	歳入決算額	構成比	歳出決算額	構成比
競輪事業会計	22,759	4.5	22,528	4.5	17,839	4.2	17,525	4.1
卸売市場事業会計	2,397	0.5	2,397	0.5	2,036	0.5	2,036	0.5
国民健康保険事業会計	116,304	23.1	115,806	23.1	117,781	27.5	116,817	27.5
母子寡婦福祉資金貸付事業会計	618	0.1	227	0.0	661	0.2	249	0.1
老人保健医療事業会計	374	0.1	349	0.1	45	0.0	42	0.0
後期高齢者医療事業会計	9,863	2.0	9,376	1.9	10,445	2.4	10,147	2.4
公害健康被害補償事業会計	151	0.0	83	0.0	159	0.0	80	0.0
介護保険事業会計	54,956	10.9	54,801	10.9	58,224	13.6	58,072	13.7
港湾整備事業会計	1,526	0.3	1,526	0.3	1,639	0.4	1,598	0.4
勤労者福祉共済事業会計	124	0.0	102	0.0	194	0.0	194	0.0
墓地整備事業会計	627	0.1	404	0.1	578	0.1	315	0.1
生田緑地ゴルフ場事業会計	728	0.1	267	0.0	777	0.2	233	0.1
公共用地先行取得等事業会計	27,024	5.4	27,024	5.4	7,431	1.7	7,431	1.7
公債管理会計	267,187	52.9	267,187	53.2	210,376	49.1	210,376	49.5
合 計	504,644	100.0	502,079	100.0	428,193	100.0	425,119	100.0

会計ごとに端数処理しているため合計と一致しない場合がある。

## 一般会計決算の推移（平成 8～22年度）

### (1) 歳入 自主財源・依存財源別推移

(単位:億円)

区 分/年度(平成)	8	9	10	11	12	13	14	15	16	17	18	19	20	21	22
自主財源	3,555	3,784	3,605	3,615	3,472	3,558	3,455	3,558	3,359	3,444	3,607	3,722	4,100	4,044	3,955
市税	2,737	2,853	2,756	2,731	2,657	2,687	2,627	2,551	2,548	2,628	2,703	2,897	2,938	2,852	2,820
その他	818	931	849	884	815	871	828	1,007	811	816	904	825	1,162	1,192	1,135
依存財源	1,472	1,316	1,728	1,723	1,986	1,784	1,831	2,284	1,775	1,650	1,697	1,591	1,758	2,013	2,116
地方交付税	7	42	67	168	204	111	66	9	8	6	6	4	4	4	6
市債	727	560	759	541	804	682	744	1,228	675	521	559	520	674	610	727
国庫支出金	442	440	565	623	513	526	617	622	637	638	612	651	688	992	956
その他	296	274	337	391	465	465	404	425	455	485	520	416	392	407	427
合 計	5,027	5,100	5,333	5,338	5,458	5,342	5,286	5,842	5,134	5,094	5,304	5,313	5,858	6,057	6,071
自主財源比率 (%)	70.7%	74.2%	67.6%	67.7%	63.6%	66.6%	65.4%	60.9%	65.4%	67.6%	68.0%	70.0%	70.0%	66.8%	65.1%

### (2) 歳出 義務的経費・投資的経費・その他経費別推移

(単位:億円)

区 分/年度(平成)	8	9	10	11	12	13	14	15	16	17	18	19	20	21	22
義務的経費	2,369	2,346	2,388	2,509	2,454	2,568	2,548	2,691	2,497	2,562	2,768	2,779	3,029	2,885	3,026
人件費	1,279	1,294	1,304	1,316	1,301	1,297	1,254	1,210	1,151	1,125	1,116	1,117	1,091	1,065	997
扶助費	468	499	540	583	574	615	677	745	793	812	844	906	936	1,029	1,292
公債費	622	553	544	610	579	656	617	736	553	625	808	756	1,002	791	737
投資的経費	937	863	1,008	851	1,062	920	936	956	834	748	802	708	970	939	944
その他経費	1,681	1,846	1,845	1,927	1,895	1,803	1,763	2,151	1,760	1,731	1,671	1,756	1,746	2,103	2,028
合 計	4,987	5,055	5,241	5,287	5,411	5,291	5,247	5,798	5,091	5,041	5,241	5,243	5,745	5,927	5,998

項目ごとに端数処理しているため、合計と一致しない場合がある。

## 税目別市税収入推移（平成8～22年度）

(単位:億円)

税目/年度	H8	H9	H10	H11	H12	H13	H14	H15	H16	H17	H18	H19	H20	H21	H22
個人市民税	921	1,019	951	908	877	890	892	860	843	890	972	1,117	1,165	1,171	1,103
法人市民税	231	229	181	172	181	197	165	187	213	247	294	321	280	153	170
固定資産税	1,155	1,155	1,187	1,207	1,169	1,167	1,150	1,100	1,096	1,096	1,049	1,067	1,097	1,130	1,143
その他	430	450	437	444	430	433	420	404	396	395	388	392	396	398	404
合計	2,737	2,853	2,756	2,731	2,657	2,687	2,627	2,551	2,548	2,628	2,703	2,897	2,938	2,852	2,820

## 平成22年度 政令指定都市別市税決算額と構成比

(単位:百万円、%)

決算額	市	市税		法人市民税		固定資産税		その他	
		個人市民税	市税構成比	市税構成比	市税構成比	市税構成比	市税構成比		
	川崎市	281,991	39.1%	110,265	6.0%	17,022	40.6%	40,398	14.3%
	札幌市	275,077	33.2%	91,271	9.5%	26,112	40.2%	47,023	17.1%
	仙台市	172,525	32.7%	56,372	11.9%	20,476	40.0%	26,659	15.4%
	さいたま市	216,551	39.2%	84,883	10.6%	22,947	36.7%	29,171	13.5%
	千葉市	169,515	37.1%	62,953	9.7%	16,396	39.0%	24,132	14.2%
	横浜市	700,675	40.6%	284,535	7.4%	51,519	38.5%	95,142	13.5%
	相模原市	106,913	39.5%	42,273	5.2%	5,538	40.5%	15,804	14.8%
	新潟市	117,664	32.5%	38,274	9.4%	11,038	42.6%	18,251	15.5%
	静岡市	125,008	32.6%	40,705	8.7%	10,901	43.2%	19,417	15.5%
	浜松市	123,762	35.5%	44,003	8.2%	10,116	43.1%	16,353	13.2%
	名古屋市	476,220	30.1%	143,543	12.5%	59,429	41.7%	74,603	15.7%
	京都市	245,235	31.7%	77,711	10.8%	26,354	41.4%	39,531	16.1%
	大阪市	626,018	20.9%	130,657	17.2%	108,060	44.6%	108,144	17.3%
	堺市	131,589	31.6%	41,654	7.5%	9,853	45.1%	20,735	15.8%
	神戸市	267,135	33.2%	88,748	9.3%	24,761	42.1%	41,026	15.4%
	岡山市	108,767	32.7%	35,601	10.5%	11,442	41.5%	16,571	15.3%
	広島市	201,142	33.2%	66,770	11.3%	22,777	40.3%	30,614	15.2%
	北九州市	157,588	28.1%	44,312	7.7%	12,130	46.1%	28,546	18.1%
	福岡市	265,394	30.3%	80,474	13.2%	35,062	41.0%	40,984	15.5%
	指定都市計	4,768,769	32.8%	1,565,004	10.5%	501,933	41.3%	733,104	15.4%

上記データは各都市への速報値照会に基づき川崎市が集計したものである。

## 特別会計決算の推移（平成18～22年度）

(単位:百万円)

会計別 / 年度(平成)	18年度			19年度			20年度			21年度			22年度		
	歳入	歳出	差引	歳入	歳出	差引	歳入	歳出	差引	歳入	歳出	差引	歳入	歳出	差引
競輪事業	25,588	25,461	127	24,647	24,388	259	22,341	22,055	286	22,759	22,528	231	17,839	17,525	314
卸売市場事業	2,821	2,821	0	2,407	2,407	0	2,549	2,549	0	2,397	2,397	0	2,036	2,036	0
国民健康保険事業	108,081	107,753	328	120,190	119,687	503	115,645	115,015	630	116,304	115,806	498	117,781	116,817	964
母子寡婦福祉資金貸付事業	509	269	240	518	239	279	550	207	343	618	227	391	661	249	412
老人保健医療事業	67,838	67,654	184	68,315	68,314	1	6,921	6,694	227	374	349	25	45	42	3
後期高齢者医療事業	-	-	-	-	-	-	9,282	9,179	103	9,863	9,376	487	10,445	10,147	298
公害健康被害補償事業	122	94	28	127	88	39	139	85	54	151	83	68	159	80	79
介護老人保健施設事業	562	562	0	478	478	0	629	629	0	-	-	-	-	-	-
介護保険事業	47,242	46,103	1,139	49,720	48,852	868	52,330	51,395	935	54,956	54,801	155	58,224	58,072	152
港湾整備事業	1,089	1,047	42	1,200	1,161	39	1,546	1,520	26	1,526	1,526	0	1,639	1,598	41
勤労者福祉共済事業	129	103	26	141	101	40	150	128	22	124	102	22	194	194	0
墓地整備事業	563	417	146	567	397	170	591	385	206	627	404	223	578	315	263
生田緑地ゴルフ場事業	557	261	296	591	248	343	849	438	411	728	267	461	777	233	544
公共用地先行取得等事業	13,504	13,504	0	5,469	5,337	132	20,106	20,106	0	27,024	27,024	0	7,431	7,431	0
公債管理	264,282	264,282	0	231,053	231,053	0	266,841	266,841	0	267,187	267,187	0	210,376	210,376	0
<b>合 計</b>	<b>532,893</b>	<b>530,332</b>	<b>2,561</b>	<b>505,429</b>	<b>502,750</b>	<b>2,679</b>	<b>500,475</b>	<b>497,226</b>	<b>3,249</b>	<b>504,644</b>	<b>502,079</b>	<b>2,565</b>	<b>428,193</b>	<b>425,119</b>	<b>3,074</b>

平成20年度から後期高齢者医療事業会計を設置

平成20年度をもって介護老人保健施設事業会計は廃止

会計ごとに端数処理しているため合計と一致しない場合がある。

## 平成23年度一般会計 歳入予算の状況

(単位:百万円・%)

区 分		平成22年度 当初予算		平成23年度 当初予算		増減額	増減率
			構成比		構成比		
自主財源	市 税	272,726	44.6	279,584	45.2	6,858	2.5
	分担金及び負担金	8,118	1.3	8,603	1.4	485	6.0
	使用料及び手数料	17,438	2.8	17,058	2.8	380	2.2
	繰入金	24,046	3.9	32,362	5.2	8,316	34.6
	諸収入	57,370	9.4	45,678	7.4	11,692	20.4
	その他	15,372	2.5	5,166	0.9	10,206	66.4
	計	395,070	64.5	388,451	62.9	6,619	1.7
依存財源	地方交付税	615	0.1	514	0.1	101	16.4
	国庫支出金	93,444	15.3	109,518	17.7	16,074	17.2
	市債	81,928	13.4	76,584	12.4	5,344	6.5
	その他	40,615	6.7	42,955	6.9	2,340	5.8
	計	216,602	35.5	229,571	37.1	12,969	6.0
歳 入 規 模		611,672	100.0	618,022	100.0	6,350	1.0

## 平成23年度一般会計 性質別当初予算

(単位:百万円・%)

区 分		平成22年度 予算額		平成23年度 予算額		増減額	増減率
			構成比		構成比		
義務的経費	人件費	104,119	17.0	102,001	16.5	2,118	2.0
	扶助費	127,062	20.8	140,898	22.8	13,836	10.9
	公債費	75,927	12.4	76,617	12.4	690	0.9
	小 計	307,108	50.2	319,516	51.7	12,408	4.0
投資的経費	普通建設事業費	95,413	15.6	98,684	16.0	3,271	3.4
	うち単独事業費	51,051	8.3	49,075	8.0	1,976	3.9
	小 計	95,413	15.6	98,684	16.0	3,271	3.4
その他の経費	物件費	59,533	9.7	63,973	10.3	4,440	7.5
	維持補修費	7,652	1.2	7,853	1.3	201	2.6
	補助費等	49,228	8.1	60,092	9.7	10,864	22.1
	繰出金	27,028	4.4	27,980	4.5	952	3.5
	その他	65,710	10.8	39,924	6.5	25,786	39.2
	小 計	209,151	34.2	199,822	32.3	9,329	4.5
合 計		611,672	100.0	618,022	100.0	6,350	1.0

## 平成23年度一般会計 款別当初予算(歳出)

(単位:百万円・%)

区 分	平成22年度 予算額		平成23年度 予算額		増減額	増減率
		構成比		構成比		
議会費	1,595	0.2	1,963	0.3	368	23.1
総務費	53,699	8.8	49,031	7.9	4,668	8.7
市民費	7,886	1.3	5,898	1.0	1,988	25.2
こども費	77,083	12.6	85,199	13.8	8,116	10.5
健康福祉費	112,057	18.3	123,344	20.0	11,287	10.1
環境費	26,150	4.3	23,986	3.9	2,164	8.3
経済労働費	37,758	6.2	41,176	6.7	3,418	9.1
建設緑政費	30,995	5.1	30,962	5.0	33	0.1
港湾費	7,408	1.2	10,015	1.6	2,607	35.2
まちづくり費	41,067	6.7	27,771	4.5	13,296	32.4
区役所費	13,664	2.2	14,260	2.3	596	4.4
消防費	18,121	3.0	17,637	2.8	484	2.7
教育費	44,638	7.3	45,391	7.3	753	1.7
公債費	76,416	12.5	77,110	12.5	694	0.9
諸支出金	62,635	10.2	63,779	10.3	1,144	1.8
予備費	500	0.1	500	0.1	-	-
合 計	611,672	100.0	618,022	100.0	6,350	1.0

## 平成23年度 公営企業会計収益・資本別当初予算

(単位:百万円)

項目/会計別		病院 事業会計	下水道 事業会計	水道 事業会計	工業用水道 事業会計	自動車運送 事業会計	高速鉄道 事業会計	合 計
収益的収支	収 入	39,191	38,228	33,648	7,479	9,551	-	128,097
	支 出	39,942	36,860	32,905	7,026	9,736	-	126,469
	差 引	751	1,368	743	453	185	-	1,628
資本的収支	収 入	10,017	44,457	5,519	889	1,332	61	62,275
	支 出	13,137	60,488	16,521	2,594	2,198	61	94,999
	差 引	3,120	16,031	11,002	1,705	866	0	32,724



## 平成23年度 特別会計当初予算

(単位:百万円、%)

会計別	平成22年度予算		平成23年度予算		前年度比較	
	予算額	構成比	予算額	構成比	増減額	増減率
競輪事業会計	23,491	5.3	21,290	4.4	2,201	9.4
卸売市場事業会計	2,303	0.5	2,655	0.5	352	15.3
国民健康保険事業会計	127,594	28.8	128,536	26.5	942	0.7
母子寡婦福祉資金貸付事業会計	287	0.1	286	0.1	1	0.3
老人保健医療事業会計	113	0.0	-	-	113	皆減
後期高齢者医療事業	10,403	2.3	10,991	2.3	588	5.6
公害健康被害補償事業会計	104	0.0	108	0.0	4	3.2
介護保険事業会計	58,363	13.2	63,201	13.0	4,838	8.3
港湾整備事業会計	1,667	0.4	1,895	0.4	228	13.6
勤労者福祉共済事業会計	237	0.1	142	0.0	95	40.1
墓地整備事業会計	395	0.1	625	0.1	230	58.2
生田緑地ゴルフ場事業会計	446	0.1	848	0.2	402	90.1
公共用地先行取得等事業会計	11,013	2.5	12,806	2.6	1,793	16.3
公債管理会計	206,884	46.7	241,492	49.8	34,608	16.7
合 計	443,301	100.0	484,875	100.0	41,574	9.4

会計ごとに端数処理をしているため、合計と一致しないことがある。

## 川崎市全会計のバランスシートの推移(5年間)

総務省方式

(単位:億円)

区分		平成17年度	平成18年度	平成19年度
資産	1.有形固定資産	31,223	31,401	31,493
	2.投資等	1,507	1,509	1,597
	3.流動資産	860	838	844
	4.繰延勘定	0	0	0
資産合計		33,590	33,748	33,934
負債	1.固定負債	14,788	14,415	13,956
	2.流動負債	1,195	1,300	1,485
負債合計		15,983	15,715	15,441
正味資産合計		17,607	18,033	18,493
負債・正味資産合計		33,590	33,748	33,934

総務省方式改訂モデル

(単位:億円)

区分		平成19年度	平成20年度	平成21年度
資産	1.公共資産	54,941	55,189	55,338
	2.投資等	1,702	1,524	1,562
	3.流動資産	1,345	1,758	1,718
	4.繰延勘定	0	0	0
資産合計		57,989	58,471	58,618
負債	1.固定負債	14,580	14,456	14,573
	2.流動負債	1,916	2,045	1,667
負債合計		16,496	16,501	16,240
純資産合計		41,493	41,970	42,378
負債・純資産合計		57,989	58,471	58,618

平成19年度までは「総務省方式」、平成20年度からは「総務省方式改訂モデル」により作成している。

平成19年度の「総務省方式改訂モデル」数値は、普通会計の金額を「総務省方式改訂モデル」により修正し試算している。

「総務省方式」と「総務省方式改訂モデル」の主な相違点は、勘定科目の変更、新たな勘定科目の追加、有形固定資産の対象範囲の拡大、減価償却方式の変更。

区分ごとに端末処理をしているため、合計と一致しないことがある。

## 連携協力団体との連結バランスシートの推移(5年間)

総務省方式

(単位:億円)

区分		平成17年度	平成18年度	平成19年度
資産	1.有形固定資産	31,890	32,035	32,155
	2.投資等	1,700	1,702	1,758
	3.流動資産	1,717	1,562	1,518
	4.繰延勘定	2	1	0
資産合計		35,309	35,300	35,431
負債	1.固定負債	15,945	15,421	14,910
	2.流動負債	1,581	1,625	1,825
負債合計		17,526	17,046	16,735
正味資産合計		17,783	18,254	18,696
負債・正味資産合計		35,309	35,300	35,431

総務省方式改訂モデル

(単位:億円)

区分		平成19年度	平成20年度	平成21年度
資産	1.公共資産	55,605	56,388	56,399
	2.投資等	1,864	1,798	1,805
	3.流動資産	2,019	1,915	1,881
	4.繰延勘定	0	0	0
資産合計		59,487	60,101	60,085
負債	1.固定負債	15,534	15,605	15,551
	2.流動負債	2,256	2,250	1,871
負債合計		17,790	17,855	17,422
純資産合計		41,697	42,246	42,663
負債・純資産合計		59,487	60,101	60,085

平成19年度までは「総務省方式」、平成20年度からは「総務省方式改訂モデル」により作成している。

平成19年度の「総務省方式改訂モデル」数値は、普通会計の金額を「総務省方式改訂モデル」により修正し試算している。

「総務省方式」と「総務省方式改訂モデル」の主な相違点は、勘定科目の変更、新たな勘定科目の追加、有形固定資産の対象範囲の拡大、減価償却方式の変更。

区分ごとに端末処理をしているため、合計と一致しないことがある。

## 川崎市普通会計バランスシートの推移(5年間)

総務省方式

(単位:億円・%)

総務省方式改訂モデル

(単位:億円・%)

区分		平成17年度	平成18年度	平成19年度
資産	1.有形固定資産	19,272	19,460	19,624
	2.投資等	1,967	2,008	2,104
	3.流動資産	371	276	298
	資産合計	21,610	21,744	22,026
負債	1.固定負債	9,051	8,887	8,486
	(うち地方債)	8,259	8,119	7,763
	2.流動負債	561	579	870
	負債合計	9,612	9,466	9,356
正味資産	1.国庫支出金	2,360	2,373	2,416
	2.県支出金	243	238	233
	3.一般財源等	9,395	9,667	10,021
	純資産合計	11,998	12,278	12,670
指標	正味資産構成比率(%)	55.5	56.5	57.5

区分		平成19年度	平成20年度	平成21年度	前年度差引	増減率
資産	1.公共資産	43,073	43,439	43,640	201	0
	2.投資等	2,210	1,990	2,023	33	2
	3.流動資産	799	1,235	1,188	47	4
	資産合計	46,081	46,664	46,851	187	0
負債	1.固定負債	9,110	9,201	9,392	191	2
	(うち地方債)	8,160	8,322	8,542	220	3
	2.流動負債	1,301	1,309	954	355	27
	負債合計	10,411	10,510	10,346	164	2
純資産	1.公共資産等整備国県補助金等	2,822	2,858	2,917	59	2
	2.公共資産等整備一般財源等	35,746	35,768	36,193	425	1
	3.その他一般財源等	2,904	2,501	2,691	190	8
	4.資産評価差額	6	29	86	57	197
	純資産合計	35,670	36,154	36,505	351	1
指標	純資産構成比率(%)	77.4	77.5	77.9	0.4	-

平成19年度までは「総務省方式」、平成20年度からは「総務省方式改訂モデル」により作成している。

平成19年度の「総務省方式改訂モデル」数値は、普通会計の金額を「総務省方式改訂モデル」により修正し試算している。

「総務省方式」と「総務省方式改訂モデル」の主な相違点は、勘定科目の変更、新たな勘定科目の追加、有形固定資産の対象範囲の拡大、減価償却方式の変更。

区分ごとに端末処理をしているため、合計と一致しないことがある。

## 行政コスト計算書(普通会計)の推移(5年間)

総務省方式  
[行政コスト]

(単位:億円、%)

項目 / 年度(平成)	17年度		18年度		19年度		
	金額	構成比	金額	構成比	金額	構成比	
人的コスト	(1)人件費	984	25.2	956	24.3	933	23.5
	(2)退職給与引当金	102	2.6	102	2.6	92	2.3
	小計	1,086	27.8	1,058	26.9	1,025	25.8
物的コスト	(1)物件費	514	13.1	508	12.9	530	13.4
	(2)維持補修費	54	1.4	55	1.4	55	1.4
	(3)減価償却費	477	12.2	480	12.2	487	12.3
小計	1,045	26.7	1,043	26.5	1,072	27.1	
移転支出的なコスト	(1)扶助費	812	20.8	844	21.5	905	22.9
	(2)補助費等	430	11.0	430	10.9	424	10.7
	(3)繰出金	286	7.3	306	7.8	325	8.2
	(4)普通建設事業費 (他団体等への補助金等)	55	1.4	75	1.9	53	1.3
小計	1,583	40.5	1,655	42.1	1,707	43.1	
その他コスト	(1)災害復旧費	1	0.0	0	0.0	0	0.0
	(2)公債費(利子分のみ)	177	4.5	160	4.1	150	3.8
	(3)不納欠損額	18	0.5	14	0.4	10	0.2
小計	196	5.0	174	4.5	160	4.0	
行政コスト A	3,910	100.0	3,930	100.0	3,964	100.0	

[収入]

1. 使用料・手数料等 B	389	9.5	378	9.0	375	8.7
B / A	9.9%		9.6%		9.5%	
2. 国庫(県)支出金 C	582	14.2	595	14.2	652	15.1
C / A	14.9%		15.1%		16.4%	
3. 一般財源 D	3,044	74.3	3,148	74.9	3,208	74.3
D / A	77.9%		80.1%		80.9%	
4. 正味資産国庫(県)支出金償却額 E	81	2.0	81	1.9	83	1.9
収入合計(B+C+D+E)	4,096	100.0	4,202	100.0	4,318	100.0

総務省方式改訂モデル  
[行政コスト]

(単位:億円、%)

項目 / 年度(平成)	19年度		20年度		21年度		
	金額	構成比	金額	構成比	金額	構成比	
人にかかるコスト	(1)人件費	896	22.7	870	22.0	857	19.6
	(2)退職給与引当金繰入等	92	2.3	87	2.2	96	2.2
	(3)賞与引当金繰入額	65	1.7	63	1.6	63	1.4
小計	1,053	26.7	1,020	25.7	1,016	23.2	
物にかかるコスト	(1)物件費	530	13.5	524	13.2	564	12.9
	(2)維持補修費	54	1.4	63	1.6	63	1.4
	(3)減価償却費	430	10.9	439	11.1	448	10.3
小計	1,014	25.7	1,026	25.9	1,075	24.6	
移転支出的なコスト等	(1)社会保障給付費	905	23.0	936	23.6	1,029	23.6
	(2)補助金等	193	4.9	192	4.9	426	9.8
	(3)他会計等への支出額	560	14.2	550	13.9	552	12.6
	(4)他団体への公共資産整備補助金等	53	1.3	79	2.0	96	2.2
小計	1,712	43.5	1,756	44.3	2,103	48.2	
その他のコスト	(1)支払利息	150	3.8	150	3.8	156	3.6
	(2)回収不能見込計上額	10	0.3	11	0.3	17	0.4
	(3)その他行政コスト	0	0	0	0.0	0	0.0
小計	160	4.1	161	4.1	173	4.0	
経常行政コスト A	3,939	100.0	3,963	100.0	4,367	100.0	

[経常収益]

1. 使用料・手数料 B	197	80.4	195	79.2	192	78.0
B / A	5.0%		4.9%		4.4%	
2. 分担金・負担金・寄附金 C	48	19.6	51	20.8	54	22.0
C / A	1.2%		1.3%		1.2%	
経常収益合計(B+C)	245	100.0	246	100.0	246	100.0

平成19年度までは「総務省方式」、平成20年度からは「総務省方式改訂モデル」により作成。

平成19年度の「総務省方式改訂モデル」数値は、普通会計の金額を「総務省方式改訂モデル」により修正し試算している。

「総務省方式」と「総務省方式改訂モデル」の主な相違点は、項目の変更及び削除、新たな項目の追加。

区分ごとに端末処理をしているため、合計と一致しないことがある。

## 新しい行財政改革プランに基づく財政フレーム(平成23年3月策定)

一般財源ベース

(単位:億円)

項目 / 年度		23予算	24見込	25見込	26見込	27見込
歳入合計	A	3,494	3,580	3,712	3,803	3,796
市税		2,796	2,809	2,832	2,857	2,868
地方譲与税		31	30	30	29	29
利子割交付金～軽油引取税交付金		171	170	165	172	179
地方交付税		5	5	5	5	5
市債		185	185	185	185	185
減債基金借入金(過年度分)		150	258	353	413	413
その他		156	123	142	142	117
歳出合計	B	3,602	3,710	3,831	3,860	3,853
人件費		895	872	857	835	828
扶助費		443	484	511	520	530
公債費		722	684	716	714	728
投資的経費		175	175	166	175	175
減債基金借入金返還金		150	258	353	413	413
その他経費		1,217	1,237	1,228	1,203	1,179
減債基金からの新規借入れ	C	108	95	60	0	0
施策調整・事業見直し		-	-35	-59	-57	-57

A-Bの収支不足はCで対応

- ・平成24年度以降の市税等は、市民税においては個人・法人の別に人口動態や企業収益、物価上昇等の影響を見込むなど、各税目ごとに近年の動向を参考に算定。
- ・人件費は、給与改定による影響を見込まずに算定。
- ・人件費のうち退職手当は、退職予定者数を勘案して算定。
- ・投資的経費のうち平成26年度以降は、過去の推移を基本に算定。
- ・平成24年度以降の歳入歳出の額は、今後の精査により変動する可能性がある。

## 主な出資法人の経営状況(平成22年度末)

		公益法人(公社)		公益法人(財団)							
		川崎市 土地開発公社	川崎市 住宅供給公社	川崎市 国際交流協会	川崎市指定都市 記念事業公社	川崎市 文化財団	川崎市 産業振興財団	川崎市 公園緑地協会	川崎市リサイクル 環境公社	川崎・横浜 公害保健センター	
資本金 (A)		20	10	300	10	30	100	131	100	10	
市出資金 (B)		20	10	300	10	30	100	131	100	7	
出資比率 (B/A) %		100%	100%	100%	100%	100%	100%	100%	100%	67%	
貸借対照表	資産	流動資産	12,357	3,738	41	68	347	103	283	66	7
		固定資産(繰延含む)	496	9,407	301	968	257	232	540	100	150
		資産合計	12,853	13,145	342	1,036	604	335	823	166	157
	負債	流動負債	2,933	1,030	30	59	326	79	100	3	7
		固定負債	8,372	3,759	0	15	0	59	112		6
		負債合計	11,305	4,789	30	74	326	138	212	3	13
	資本合計(正味財産)		1,548	8,356	312	962	278	197	611	163	144
負債・資本(正味財産)合計		12,853	13,145	342	1,036	604	335	823	166	157	
収支計算書	事業活動収支				0	16	8	14	13	5	5
	投資活動収支				0	14	1	37	12	11	5
	財務活動収支				2						
	予備費支出										
	当期収支差額				2	2	9	23	1	16	0
	前期繰越収支差額				13	6	12	52	184	46	0
	次期繰越収支差額				11	8	21	29	183	62	0
損益計算書	経常損益	営業収入	1,663	2,789							
		営業費用	1,689	2,599							
		営業損益	26	190							
		営業外収入	27	6							
		営業外費用	0	3							
		経常利益	1	193							
	特別損益		0	7							
	税引き前当期純利益(損失)		1	186							
	法人税等										
	当期純利益(損失)		1	186							
前期繰越利益(損失)		1,528	8,160								
当期末処分利益(損失)		1,527	(注1) 8,346								

単位:百万円

1)川崎市住宅供給公社の当期末処分利益には、特定目的積立金5,428百万円を含む。

		公益法人(財団)									
		川崎市身体 障害者協会	川崎市心身障害者 地域福祉協会	川崎市看護師 養成確保事業団	川崎市 保健衛生事業団	川崎市 まちづくり公社	川崎市水道 サービス公社	川崎市消防 防災指導公社	川崎市 学校給食会	川崎市 生涯学習財団	
資本金 (A)		15	15	203	300	500	200	103	1	200	
市出資金 (B)		10	10	140	180	481	200	100	1	200	
出資比率 (B/A) %		69%	67%	69%	60%	96%	100%	97%	100%	100%	
貸借 対照表	資産	流動資産	119	6	7	134	658	13	26	193	182
		固定資産(繰延含む)	36	31	205	429	38,818	200	767	72	327
		資産合計	155	37	212	563	39,476	213	793	265	509
	負債	流動負債	10	1	7	69	219	13	6	189	74
		固定負債	9	1		1	36,126		874	70	74
		負債合計	19	2	7	70	36,345	13	880	259	148
	資本合計(正味財産)		136	35	205	493	3,131	200	87	6	361
負債・資本(正味財産)合計		155	37	212	563	39,476	213	793	265	509	
収支 計算書	事業活動収支		19	7	0	6	673	0	6	21	24
	投資活動収支		3	1		1	2,034		8	5	29
	財務活動収支						1,067			0	
	予備費支出										
	当期収支差額		16	6	0	5	294	0	2	26	5
	前期繰越収支差額		88	12	0	59	774	0	18	31	113
次期繰越収支差額		104	6	0	64	480	0	20	5	108	
損益 計算書	経常 損益	営業収入									
		営業費用									
		営業損益									
		営業外収入									
		営業外費用									
		経常利益									
	特別損益										
	税引き前当期純利益(損失)										
	法人税等										
	当期純利益(損失)										
前期繰越利益(損失)											
当期末処分利益(損失)											



		公益法人(株式会社)			
		かわさき市民 放送株式会社	川崎冷蔵 株式会社(注2)	川崎臨港倉庫 株式会社	
資本金 (A)		140	50	100	
市出資金 (B)		77	40	50	
出資比率 (B/A) %		55%	80%	50%	
貸借 対照表	資産	流動資産	80	123	1,292
		固定資産(繰延含む)	42	301	1,180
		資産合計	122	424	2,472
	負債	流動負債	4	125	60
		固定負債	6	679	69
		負債合計	10	804	129
	資本合計(正味財産)		112	(注2) 380	2,343
負債・資本(正味財産)合計		122	424	2,472	
収支 計算書	事業活動収支				
	投資活動収支				
	財務活動収支				
	予備費支出				
	当期収支差額				
	前期繰越収支差額				
	次期繰越収支差額				
損益 計算書	経常 損益	営業収入	76	425	580
		営業費用	71	353	453
		営業損益	5	72	127
		営業外収入	0	3	5
		営業外費用	0	19	
		経常利益	5	16	132
	特別損益		1		4
	税引き前当期純利益(損失)		4	56	128
	法人税等		2	1	55
	当期純利益(損失)		2	55	73
	前期繰越利益(損失)				2,287
当期末処分利益(損失)		2	55 (注3)	2,343	

2) 川崎冷蔵は平成19年度から、会計処理方法変更のため減価償却費を一括計上している。

3) 川崎臨港倉庫の当期末処分利益は当期変動 17百万円を反映させている。

## 債務負担行為の状況(平成22年度普通会計決算)

(単位:百万円)

区 分	限度額	平成23年度 以降の支出 予定額	財源内訳			
			国・県支出金	地方債	その他	一般財源等
物件購入に係るもの	228,634	55,565	9,540	17,156	954	27,915
債務保証又は損失補償に係るもの	11,584,983					
その他	150,782	36,019	3,540	2,110	3,543	26,826
合 計	11,964,399	91,584	13,080	19,266	4,497	54,741

# 総合的土地対策計画

平成12年度に「第1次総合的土地対策」に着手して以降、これまで第2次、第3次と総合的土地対策計画を策定して先行取得3制度の合計保有額の縮減に取り組み、平成12年度当初と比べて平成22年度末には89.0%の縮減を図った。今後は、「第3期実行計画」及び「新たな行財政改革プラン」などに基づき、着実に長期保有土地の事業化・再取得を進めるとともに、土地開発公社のあり方について検討を進め、用地先行取得事業の一層の効率的・効果的な執行を推進する。

## 1 総合的土地対策の実績

先行取得用地保有額

(単位: 億円、%)

年度末(平成)	12年度当初 (A)	22年度末 (B)	縮減額 (A-B)	縮減率 1-(B/A)
3制度の合計	2,153	236	1,917	89.0%
土地開発公社	1,311	116	1,195	91.2%
公共用地先行取得等事業特別会計	774	110	664	85.8%
土地開発資金	68	10	58	85.3%

制度ごとに端数処理しているため、合計と一致しないことがある。(以下表同じ)

## 2 第3次総合的土地対策(平成18~22年度)の概要等

先行取得用地保有額

(単位: 億円)

年度末(平成)		18年度末 (C)	22年度末 (D)	縮減額 (C) - (D)
3制度の合計	計画	921	558	363
	実績	915	236	679
土地開発公社	計画	498	323	175
	実績	489	116	373
公共用地先行取得等事業特別会計	計画	405	219	186
	実績	408	110	298
土地開発資金	計画	19	16	3
	実績	18	10	8

土地開発公社保有額は平成22年度末の簿価、その他の保有額は取得額で算出。

## 財政関係指標の推移(普通会計)

(単位: %)

区分 / 年度	14年度	15年度	16年度	17年度	18年度	19年度	20年度	21年度	22年度
自主財源比率	67.1	62.2	65.4	67.2	67.9	96.6	69.9	65.5	65.2
財政力指数 (3年度平均)	0.946	0.974	0.999	1.021	1.041	1.060	1.080	1.101	1.076
経常収支比率	90.9	89.4	91.6	93.0	92.2	93.5	94.3	96.4	96.8

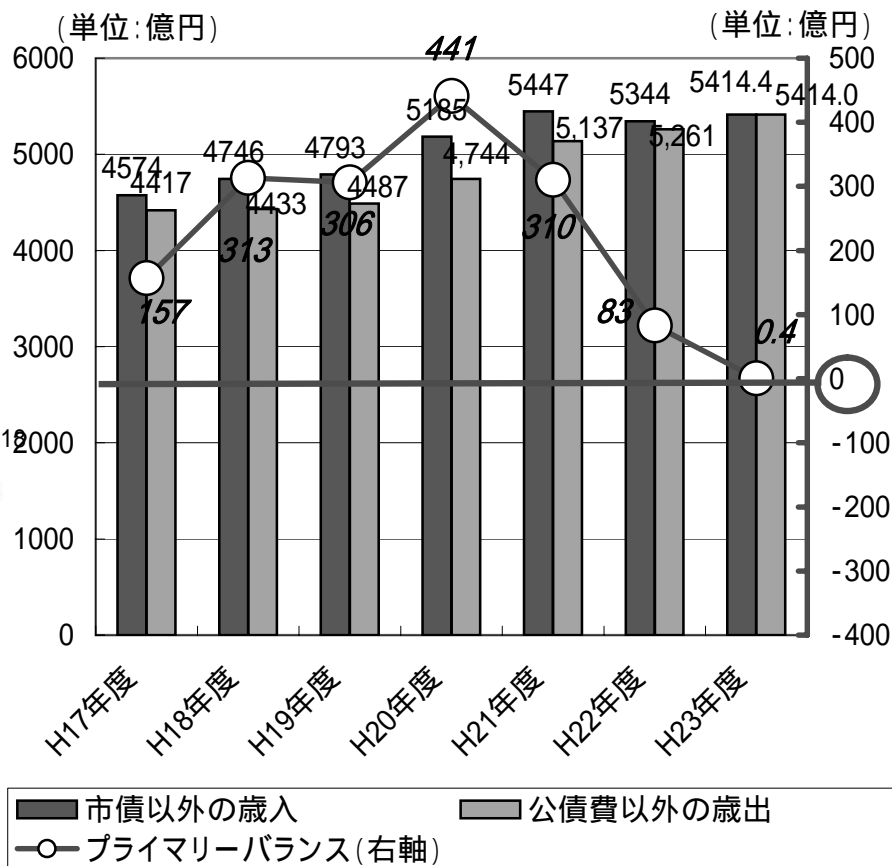
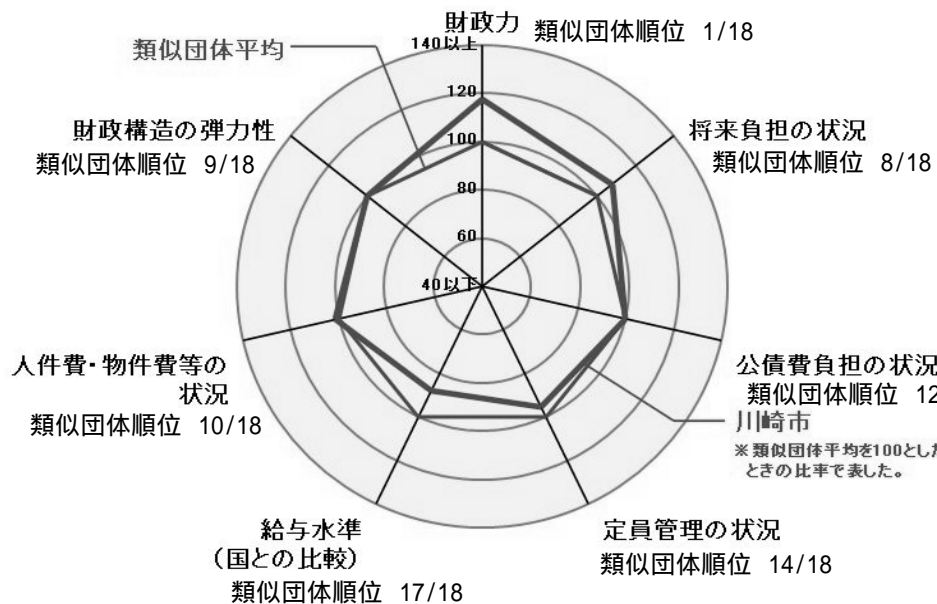
## 健全化指標の状況

(単位: %)

	19年度	20年度	21年度	22年度	早期健全化基準	財政再生基準 (経営健全化基準)	指標の説明
実質赤字比率	-	-	-	-	11.25	20.0	地方公共団体の中心的な収支となる一般会計等の実質的な赤字を示すもの。
連結実質赤字比率	-	-	-	-	16.25	40.0	一般会計等に水道やバス事業などの公営企業会計など、地方公共団体の全ての会計の赤字を指標化するもの。
実質公債費比率	16.3	15.6	13.4	11.9	25.0	35.0	起債償還や企業会計への公債費としての繰り出し、PFIによる割賦払いなど実質的な元利償還の水準を示す指標。
将来負担比率	147.3	133.9	137.4	120.0	400.0	-	起債償還や退職金、支出が確定した債務負担などを財政規模と比較し将来的な財政負担度合いを指標化したもの。
資金不足比率	-	-	-	-	-	20.0	公営企業の資金不足を事業規模である料金収入規模と比較して指標化し、経営状況の深刻度を表したものの。

# 平成21年度普通会計決算 【財政比較分析表】

## 【一般会計プライマリーバランス】



H21年度までは決算、H22年度は決算見込、  
H23年度は当初予算

## 基金積立金現在高

(単位:百万円)

基金名 / 時点	H19.3.31	H20.3.31	H21.3.31	H22.3.31	H23.3.31	前年比 増減額	基金の概要
減債基金	68,461	61,642	71,435	113,074	107,479	5,595	計画的に積立を行い、市債の償還財源を確保する基金
財政調整基金	2,165	2,333	2,204	2,792	3,647	855	余裕財産の積立や積立金取崩しにより財源調整を行う基金
特定目的基金(元本取崩型)	28,576	29,767	35,339	36,576	36,948	372	積立金・運用収益を特定の目的・事業に使用する基金
鉄道整備事業基金	10,064	10,429	10,808	10,869	10,934	65	鉄道及び軌道整備事業並びに新駅設置の資金に充てる基金
港湾整備事業基金	2,957	3,032	3,102	3,329	3,513	184	港湾整備事業の資金に充てる基金
介護保険給付費準備基金	2,204	2,949	3,781	4,490	4,402	88	介護保険事業の保険給付等の資金に充てる基金
他11基金	13,351	13,357	17,648	17,888	18,099	211	
特定目的基金(果実運用型)	8,456	8,363	8,157	7,812	7,635	177	主に運用収益をもって特定の目的・事業に使用する基金
緑化基金	3,703	3,584	3,355	3,097	2,992	105	民有地緑化推進事業の資金に充てる基金
資源再生化基金	888	898	908	918	928	10	資源再生化事業の資金に充てる基金
長寿社会福祉振興基金	1,117	1,137	1,141	1,055	987	68	地域福祉事業の資金に充てる基金
他9基金	2,748	2,744	2,753	2,742	2,728	14	
定額運用基金	9,568	9,757	2,390	2,750	1,479	1,271	土地・用品等の購入・売却を繰り返し、回転運用する基金
土地開発基金	9,568	9,757	2,390	2,750	1,479	1,271	公共用若しくは公用に供する土地又は公共の利益のために取得する必要がある土地をあらかじめ取得する資金に充てる基金
合 計	117,226	111,862	119,525	163,004	157,188	5,816	

基金ごとに端数処理をしているため、合計が合わない場合がある。

## 財政調整基金・減債基金の推移

### 財政調整基金の推移(出納閉鎖期末)

(単位:百万円)

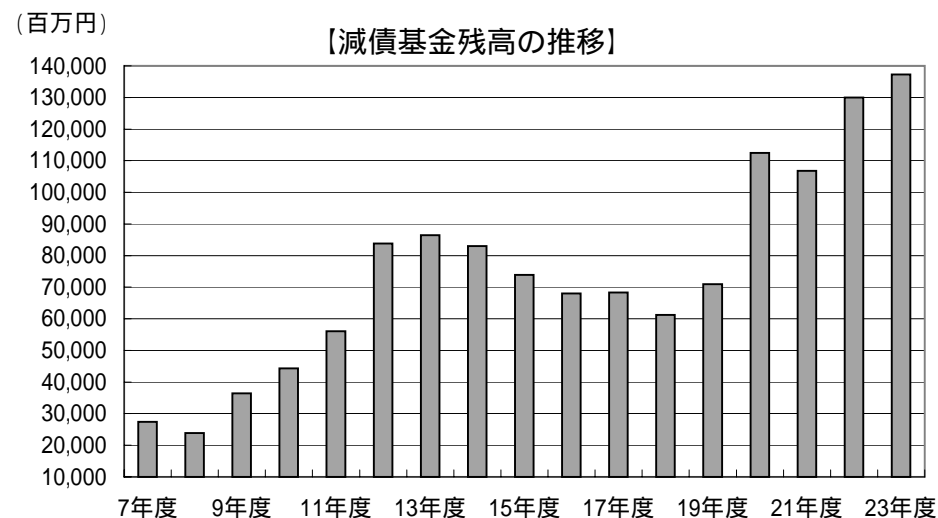
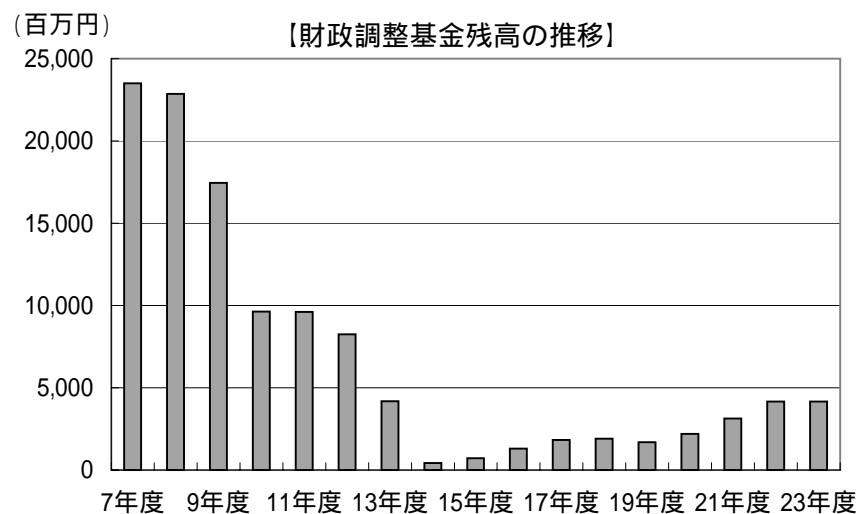
年度(平成)	7年度	8年度	9年度	10年度	11年度	12年度	13年度	14年度	15年度	16年度	17年度	18年度	19年度	20年度	21年度	22年度	23年度
積立額	948	762	673	579	479	446	432	235	303	580	514	345	457	505	936	1,032	48
取崩額	3,500	1,400	6,090	8,400	500	1,800	4,500	4,000	0	0	0	254	670	0	0	0	50
残高	23,507	22,869	17,452	9,631	9,610	8,256	4,188	423	726	1,306	1,820	1,911	1,698	2,203	3,139	4,171	4,169

### 減債基金の推移(出納閉鎖期末)

(単位:百万円)

年度(平成)	7年度	8年度	9年度	10年度	11年度	12年度	13年度	14年度	15年度	16年度	17年度	18年度	19年度	20年度	21年度	22年度	23年度
積立額	8,894	9,838	18,105	11,746	13,636	29,947	22,207	15,833	14,420	18,918	22,716	25,892	33,084	67,138	44,948	42,945	45,340
取崩額	6,069	13,363	5,572	3,900	1,856	2,165	19,623	19,245	23,573	24,818	22,398	32,935	23,417	25,567	50,589	19,840	38,037
残高	27,431	23,906	36,439	44,285	56,065	83,847	86,431	83,019	73,866	67,966	68,284	61,241	70,908	112,479	106,838	129,943	137,246

21年度までは決算、22年度は決算、23年度は当初予算



## 市債残高・市債発行額及び公債費の推移

### 1. 総額(一般会計)

(単位:億円)

区分/年度(平成)	9年度	10年度	11年度	12年度	13年度	14年度	15年度	16年度	17年度	18年度	19年度	20年度	21年度	22年度	23年度
市債発行額	560	759	541	804	682	744	1,228	675	521	559	520	674	610	727	766
償還額	304	270	313	255	309	342	481	396	456	563	477	456	720	382	527
市債残高	5,536	6,025	6,732	7,284	7,657	8,059	8,806	9,085	9,150	9,145	9,188	9,406	9,303	9,648	9,887

残高については特別会計の廃止や施設の用途変更に伴う債務承継により(残高 = 前年度残高+発行-償還)とならない年度がある

21年度までは決算、22年度は決算、23年度は当初予算

### 2. 公債費(一般会計)

(単位:億円)

区分/年度(平成)	9年度	10年度	11年度	12年度	13年度	14年度	15年度	16年度	17年度	18年度	19年度	20年度	21年度	22年度	23年度
公債費	553	544	610	579	656	617	736	553	625	808	756	1,002	790	737	766

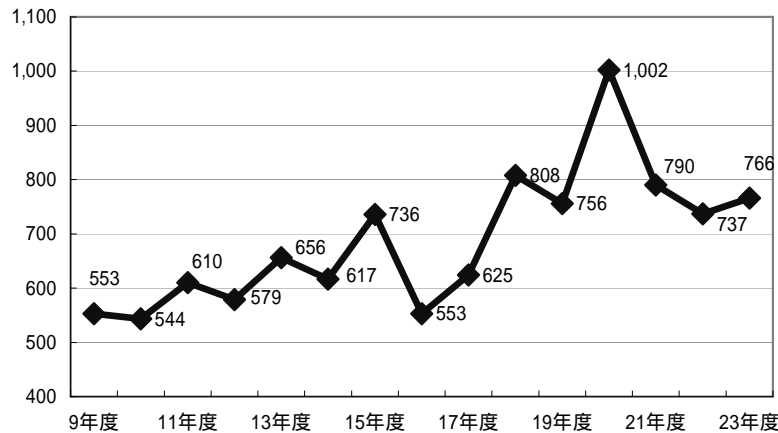
性質別決算項目の公債費(21年度は決算、22年度は決算、23年度は当初予算)

20年度は水江町土地買戻しに伴う積立を236億円計上したため公債費が増加している。(財源は土地開発公社からの返還金のため一般財源への影響はない)

2表の公債費には利子や減債基金積立分が含まれており、1表の償還額は利子を含まず減債基金取崩が含まれているため一致するものではない。

(億円)

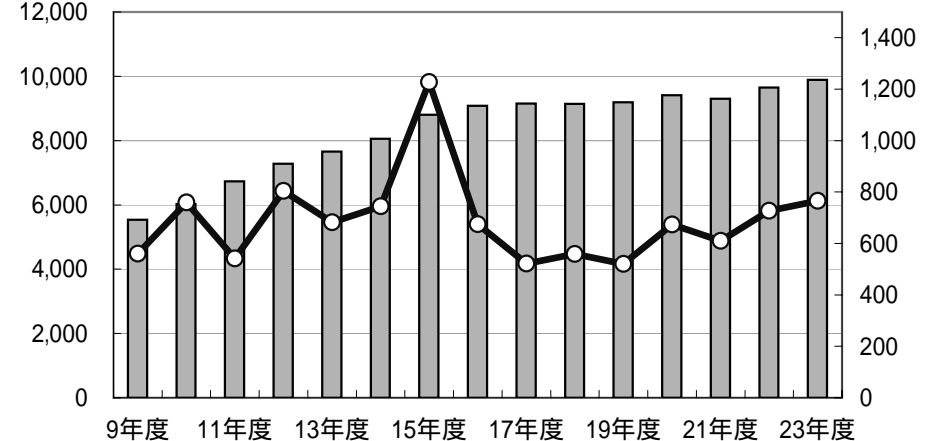
【公債費の推移】



(億円)

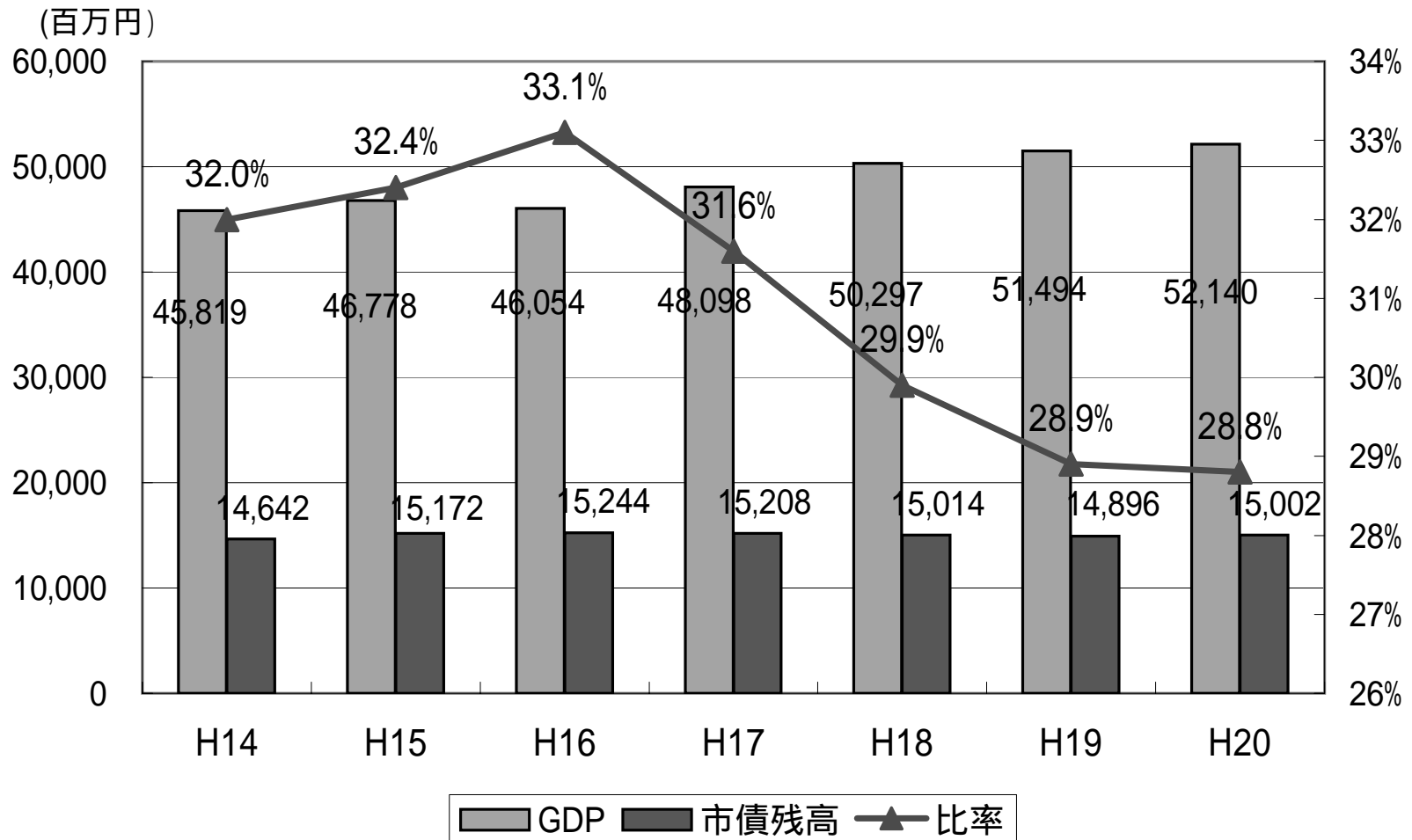
市債残高(年度末)(左軸) 市債発行額(右軸)

(億円)

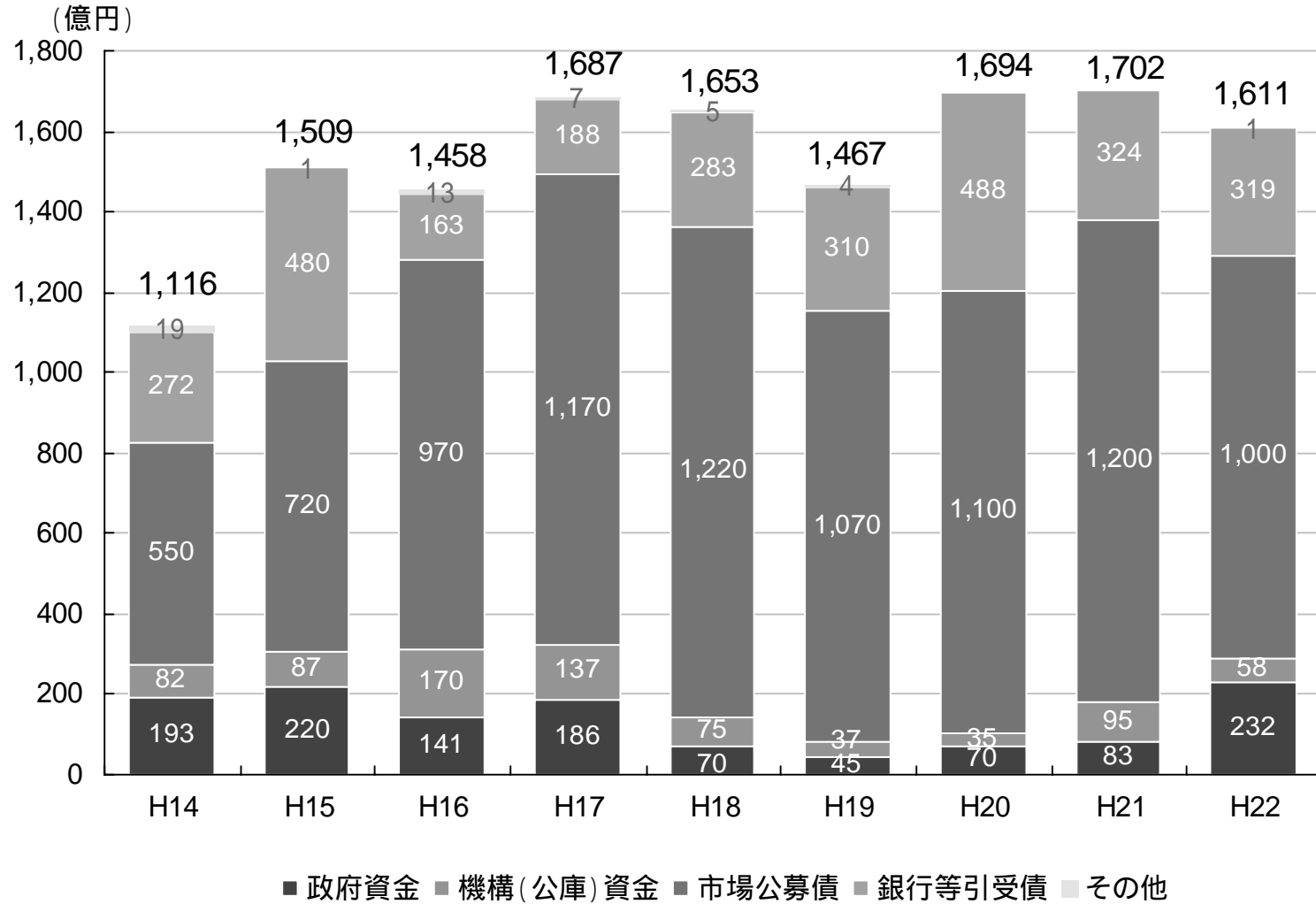




## 市債残高の対GDP比率の推移



## 市債発行額の推移(資金区分別)



(全会計ベース)

## 市場公募債の発行状況

### 1. 発行額の推移

(単位:億円)

区分 / 年度(平成)		9年度	10年度	11年度	12年度	13年度	14年度	15年度	16年度	17年度	18年度	19年度	20年度	21年度	22年度	23年度	
個別発行	5年債	**	**	**	200	200	250	300	350	400	350	300	350	350	300	300	
	10年債	350	360	500	300	350	300	0	0	100	100	100	100	250	100	100	
	15年債	**	**	**	**	**	**	**	150	200	100	**	**	**	**	**	
	20年債	**	**	**	**	**	**	**	**	**	**	100	200	200	300	300	300
	30年債	**	**	**	**	**	**	**	**	**	**	100	100	100	**	**	**
	フレックス	**	**	**	**	**	**	**	**	**	**	**	**	**	**	**	100
	住民参加型ミニ公募債	**	**	**	**	**	**	**	20	20	20	20	20	**	**	**	**
小計	350	360	500	500	550	550	320	520	720	770	720	750	900	700	800		
共同発行(10年債)	**	**	**	**	**	**	400	450	450	450	450	350	350	300	300	300	
総計	350	360	500	500	550	550	720	970	1,170	1,220	1,070	1,100	1,200	1,000	1,100		

22年度までは実績額、23年度は発行計画。なお、23年度の「20年債」は「超長期債」である。

### 2. 直近の発行条件(共同発行債を除く)

区分 / 発行月	21年7月	21年9月	21年11月		22年1月	22年5月	22年6月	22年7月	22年9月	22年10月	22年11月	23年1月	23年5月	23年6月	23年9月
償還年限	20年	5年	10年	20年	5年	20年	5年	20年	5年	20年	10年	5年	20年	5年	30年
発行額	100億円	150億円	100億円	100億円	100億円	100億円	100億円	100億円	100億円	100億円	100億円	100億円	100億円	100億円	100億円
表面利率	2.08%	0.72%	1.52%	2.20%	0.61%	2.15%	0.42%	1.88%	0.38%	1.84%	1.05%	0.52%	2.04%	0.46%	2.10%
発行価格	99.96円	99.99円	99.94円	99.91円	99.98円	99.98円	99.97円	99.90円	99.96円	99.98円	99.95円	99.95円	99.95円	99.98円	99.88円
応募者利回り	2.082%	0.722%	1.527%	2.206%	0.614%	2.151%	0.426%	1.886%	0.388%	1.841%	1.055%	0.530%	2.043%	0.464%	2.106%
条件決定日	H21.7.8	H21.9.4	H21.11.6	H21.11.12	H22.1.8	H22.5.14	H22.6.9	H22.7.16	H22.9.8	H22.10.8	H22.11.10	H23.1.7	H23.5.20	H23.6.9	H23.9.16

## 平成23年度 市債発行計画

(単位: 億円)

区 分		発行年限 構成比	発行 総額	23年	5月	6月	7月	8月	9月	10月	11月	12月	24年	1月	2月	3月	スポット発行	時期未定、 出納整理期間	
				4月															
市場公募債	川崎市個別発行	全国型市場公募地方債	5年	300			100					100		100					
		全国型市場公募地方債	10年	100											100				
		全国型市場公募地方債	超長期	300															300
		全国型市場公募地方債	フレックス (中長期)	100															100
	小 計			800			100				100		100	100				400	
	共同発行市場公募地方債		10年	300	50	50			50				50		50	50			
	合 計		60.0%	1,100	50	50	100		50		100		150	100	50	50		400	
銀行等引受債	証券発行又は証書発行		5年	210												40		170	
	証券発行又は証書発行		10年	208						70						68		70	
	証券発行又は証書発行		超長期	100														100	
	合 計		28.3%	519						70						108		341	
民間資金(市場公募+銀行等引受)		88.3%	1,619	50	50	100		50	70	100		150	100	50	158		400	341	
						上半期	320					下半期	558						
公的資金		11.7%	215												185			30	
全会計合計		100.0%	1,834	50	50	100		50	70	100		150	100	50	343		400	371	

公的資金: 財政融資資金及び地方公共団体金融機構資金

中期、長期、超長期の構成比

33.9% (32.0%)

33.2% (34.4%)

32.9% (33.6%)

上表は、今後の状況、調整により変更する場合があります。

民間資金(市場公募債、銀行等引受債)の構成比

68.0% (65.8%)

32.0% (34.2%)

合計額欄は、単位未満の端数処理により各合計と合わない場合があります。

民間資金、公的資金の構成比

88.3% (89.3%)

11.7% (10.7%)

( )内はH22の値

# 平成23年度川崎市シンジケート団引受率表

平成23年4月1日から適用 単位：％、百万円

区 分		5年 市場公募債						
		22年度	23年度	うち個人販売計画		増減		
				割合	金額			
幹事団	代表幹事 (事務取扱)	株式会社横浜銀行	18.0%	20.0%	4.00%	1,200	2.0%	
	副代表幹事	野村證券株式会社	12.9%	12.9%	2.58%	774	0.0%	
	幹事	日興コーディアル証券株式会社	9.6%	9.6%	3.17%	950	0.0%	
		株式会社みずほ銀行	10.2%	9.0%	0.40%	120	-1.2%	
		大和証券キャピタル・マーケット株式会社	7.6%	7.6%	1.00%	300	0.0%	
		みずほ証券株式会社	8.7%	6.9%	0.67%	200	-1.8%	
引受団	幹事候補	みずほインベスターズ証券株式会社	5.2%	5.3%	2.00%	600	0.1%	
		三菱UFJモルガン・スタンレー証券株式会社	5.2%	5.2%	1.00%	300	0.0%	
		川崎信用金庫	2.9%	2.9%	1.42%	426	0.0%	
		岡三証券株式会社	2.8%	2.8%	0.67%	200	0.0%	
		セレサ川崎農業協同組合	2.3%	2.3%	2.30%	690	0.0%	
		ゴールドマン・サックス証券株式会社	2.7%	2.3%			-0.4%	
		クレディ・スイス証券株式会社	2.7%	1.8%			-0.9%	
		株式会社三菱東京UFJ銀行	1.6%	1.6%			0.0%	
		株式会社みずほコーポレート銀行	1.7%	1.6%			-0.1%	
		株式会社三井住友銀行	1.4%	1.4%	0.10%	30	0.0%	
		東海東京証券株式会社	1.0%	1.3%			0.3%	
		ドイツ証券株式会社	1.0%	1.3%			0.3%	
		株式会社りそな銀行	1.3%	1.2%	0.20%	60	-0.1%	
		丸三証券株式会社	1.2%	1.0%	0.50%	150	-0.2%	
		モルガン・スタンレーMUFJ証券株式会社	0.0%	1.0%			1.0%	
		パークレイズ・キャピタル証券株式会社	0.0%	1.0%			1.0%	
		合 計		100.0%	100.0%	20.00%	6,000	0.0%

引受率	銀行等	39.4%	40.0%		0.6%
	証券会社	60.6%	60.0%		-0.6%
会社数	銀行等	8	8		0
	証券会社	12	14		2
	合計	20	22		2

平成23年4月1日から適用 単位：％

区 分		10年 市場公募債			
		22年度	23年度	増減	
幹事団	代表幹事 (事務取扱)	株式会社横浜銀行	18.0%	20.0%	2.0%
	副代表幹事	野村證券株式会社	11.0%	11.0%	0.0%
	幹事	株式会社みずほ銀行	11.0%	11.0%	0.0%
		大和証券キャピタル・マーケット株式会社	9.0%	10.0%	1.0%
		みずほ証券株式会社	9.0%	9.0%	0.0%
		日興コーディアル証券株式会社	9.0%	9.0%	0.0%
引受団	幹事候補	三菱UFJモルガン・スタンレー証券株式会社	4.0%	4.0%	0.0%
		株式会社三井住友銀行	4.0%	3.0%	-1.0%
		ゴールドマン・サックス証券株式会社	3.0%	3.0%	0.0%
		みずほインベスターズ証券株式会社	3.0%	3.0%	0.0%
		株式会社三菱東京UFJ銀行	3.0%	2.0%	-1.0%
		株式会社みずほコーポレート銀行	2.0%	2.0%	0.0%
		モルガン・スタンレーMUFJ証券株式会社	2.0%	2.0%	0.0%
		川崎信用金庫	2.0%	2.0%	0.0%
		ドイツ証券株式会社	2.0%	2.0%	0.0%
		メリルリンチ日本証券株式会社	2.0%	2.0%	0.0%
		クレディ・スイス証券株式会社	2.0%	2.0%	0.0%
		岡三証券株式会社	2.0%	2.0%	0.0%
		パークレイズ・キャピタル証券株式会社	1.0%	1.0%	0.0%
		合 計		99.0%	100.0%

引受率	銀行等	40.0%	40.0%	0.0%
	証券会社	60.0%	60.0%	0.0%
会社数	銀行等	6	6	0
	証券会社	14	13	-1
	合計	20	19	-1

平成23年4月1日から適用 単位：%

区 分		銀行等引受債			
		22年度	23年度	増減	
幹事団	代表幹事 (事務取扱)	株式会社横浜銀行	30.0%	30.0%	0.0%
	幹 事	株式会社みずほ銀行	16.0%	17.0%	1.0%
		株式会社三井住友銀行	15.0%	15.0%	0.0%
		株式会社三菱東京UFJ銀行	16.0%	14.0%	-2.0%
引受団	幹事候補	株式会社りそな銀行	7.0%	6.0%	-1.0%
		川崎信用金庫	4.7%	5.0%	0.3%
		セレサ川崎農業協同組合	1.3%	2.0%	0.7%
		横浜信用金庫	1.4%	2.0%	0.6%
		世田谷信用金庫	1.2%	2.0%	0.8%
		株式会社八千代銀行	1.3%	1.0%	-0.3%
		株式会社東京都民銀行	1.2%	1.0%	-0.2%
		芝信用金庫	1.2%	1.0%	-0.2%
		株式会社神奈川銀行	1.2%	1.0%	-0.2%
		城南信用金庫	1.3%	1.0%	-0.3%
		株式会社東日本銀行	1.2%	1.0%	-0.2%
		株式会社ゆうちょ銀行	0.0%	1.0%	1.0%
合 計			100.0%	100.0%	0.0%

会社数	銀行等	15	16	1
-----	-----	----	----	---

# 川崎市IRポリシー

## IR基本方針

- 川崎市自治基本条例  
自治運営の基本原則 = 「情報共有の原則」「参加の原則」「協働の原則」  
第16条「市長は財政情報などをわかりやすく公表すること」
- IR活動によって生まれる情報共有 ~ 市民・投資家、地域社会・地域企業の皆様など  
各ステークホルダー相互の理解と信頼を醸成  
市政への市民参加と協働の取組によるまちづくりへとつなげていく

## IR活動方針

### (1) 信頼性の高い情報発信

市民・投資家や市場関係者の皆様との信頼関係を構築  
現在の財政状況並びに将来のリスク関連情報をありのまま偏りなく伝えるとともに、組織として適時かつ継続的に情報発信していく

### (2) 双方向活動

市民・投資家や市場関係者の皆様の情報ニーズの把握と対話を重視  
ご意見・ご要望を的確に把握し、今後の情報発信、IR活動に反映させるとともに、本市の都市経営に活かしていく

### (3) わかりやすい情報発信

整理された情報を市民・投資家や市場関係者の皆様にわかりやすく伝え  
川崎市に対する適正な認識を持っていただくことに努める

### (4) 組織的対応

市役所内部の情報流通を円滑にするとともに、透明性を確保  
問合せ、情報提供などに際しては、窓口を一本化してすみやかに対応

# 川崎市 新総合計画「川崎再生フロンティアプラン」

平成17年度から概ね10年のまちづくりの方向を定めた「基本構想」と、この基本構想に基づく施策の具体的取組内容及び目標を定めた3ヵ年の「実行計画」の2層構造  
第2期実行計画の成果を踏まえ、また、環境変化に対応する新たな取組なども含めた平成23年度から平成25年度までの第3期実行計画を策定

## 基本構想（10年）

### まちづくりの基本目標：

「誰もがいきいきと心豊かに暮らせる持続可能な市民都市かわさき」  
をめざして

7の基本政策  
30の政策の基本方向  
90の基本施策

計画を支える仕組み 川崎再生ACTIONシステム

「計画(Plan)・実行(Do)・評価(Check)・改善(Action)」のシステム  
評価結果の公表等  
計画、予算、執行体制との連携、職員の活力

### 新たな飛躍に向けた5つのキーワード

人間都市

安定持続都市

元気都市

安心快適都市

オンリーワン都市

## 実行計画（3年）

政策体系別計画  
区計画

特に重点的・戦略的に  
取り組む施策

## 重点戦略プラン（3年）

・ 課題の重要性  
・ 手法・発想の戦略性  
・ 取組の重点性 } の視点から選定



## 9つの重点戦略プランごとの計画事業費

(単位:百万円)

プラン名	H23年度	H24年度	H25年度	合計
安全・安心な地域生活環境の整備	34,510	35,073	35,513	105,096
支え合いによる地域福祉社会づくり	28,633	21,078	23,725	73,436
総合的な子ども支援	44,280	49,941	57,749	151,970
環境配慮・循環型の地域社会づくり	9,955	4,051	6,348	20,354
憩いとうるおいの環境づくり	4,436	5,546	6,883	16,865
川崎の活力を生み出す産業イノベーション	38,493	33,465	32,589	104,547
都市拠点・ネットワークの整備と川崎臨海部の再生	24,825	31,118	25,906	81,849
川崎の魅力を育て発信する取組	3,759	1,931	1,756	7,446
市民自治と区役所機能の拡充	1,140	1,903	1,231	4,274
総 合 計	190,031	184,106	191,700	565,837

今後の計画策定作業の結果、数値が変更となる可能性がある。