



川崎市の財政関連データ

平成26年3月25日

川崎市財政局

目 次

<p><市勢概要> 市勢概要 1</p> <p>経済活動別市内総生産の推移 2</p> <p><財政状況> 平成24年度一般会計 歳入決算の状況 3</p> <p>(決算関係) 平成24年度一般会計 歳出(性質別)決算の状況 4</p> <p>平成24年度一般会計 目的別(款別)決算の状況 5</p> <p>平成24年度 公営企業会計決算の状況 6</p> <p>平成24年度 特別会計決算の状況 7</p> <p>一般会計決算の推移(平成10～24年度) 8</p> <p>税目別市税収入推移(平成10～24年度)及び 平成24年度指定都市別市税決算額と構成比 9</p> <p>特別会計決算の推移(平成20～24年度) 10</p> <p>(予算関係) 平成26年度一般会計 歳入予算の状況 11</p> <p>平成26年度一般会計 性質別当初予算 12</p> <p>平成26年度一般会計 款別当初予算(歳出) 13</p> <p>平成26年度 公営企業会計収益・資本別当初予算 14</p> <p>平成26年度 特別会計当初予算 15</p> <p>(B/S) 川崎市全会計・単体のバランスシートの推移(5年間) 16</p> <p>連携協力団体との連結バランスシートの推移(5年間) 17</p> <p>川崎市普通会計バランスシートの推移(5年間) 18</p> <p>行政コスト計算書(普通会計)の推移(5年間) 19</p>		<p><財政健全化> 今後の収支見通し 20</p> <p>主な出資法人の経営状況(平成24年度末) 21-22</p> <p>債務負担行為の状況(平成24年度普通会計決算) 23</p> <p>総合的土地対策計画 24</p> <p><財政指標> 財政関係指標の推移及び健全化指標の状況 25</p> <p>平成23年度普通会計決算 財政比較分析表 26</p> <p style="padding-left: 20px;">一般会計プライマリーバランス(平成20～26年度)</p> <p><基金の状況> 基金積立金現在高 27</p> <p>財政調整基金・減債基金の推移 28</p> <p><市債の状況> 市債残高・市債発行額及び公債費の推移 29</p> <p>市債残高の対GDP比率の推移 30</p> <p>市債発行額の推移(資金区分別) 31</p> <p>市場公募債の発行状況 32</p> <p>平成26年度 市債発行計画 33</p> <p><IRポリシー> 川崎市IRポリシー 34</p>
--	--	---

注: 単位未満端数処理のため、数字の合計が合わない場合があります。

市勢概要

人口増加率は大都市の中でトップ



川崎市の人口 1,450,234人
(平成26年3月1日現在)

川崎市の面積 144.35km²

東京都の東南に隣接、神奈川県東北端に位置

丘陵部
急激な宅地化

内陸部
住宅・事務所が密集

臨海部
重化学工業工場群と事務所

【大都市人口増加率ランキング】

10年間の人口増加率(%)		
1	川崎市	14.05
2	福岡市	9.11
3	千葉市	8.41
4	さいたま市	7.86
5	横浜市	7.65
6	岡山市	5.22
7	札幌市	5.00
8	名古屋	4.25
9	仙台市	3.76
10	広島市	3.50
11	神戸市	3.40
12	大阪市	2.56
13	浜松市	1.85
14	堺市	1.49
15	新潟市	0.36
16	京都市	△ 0.03
17	静岡市	△ 1.89
18	北九州市	△ 3.42
	指定都市平均	4.06

出所:平成12年、22年国勢調査

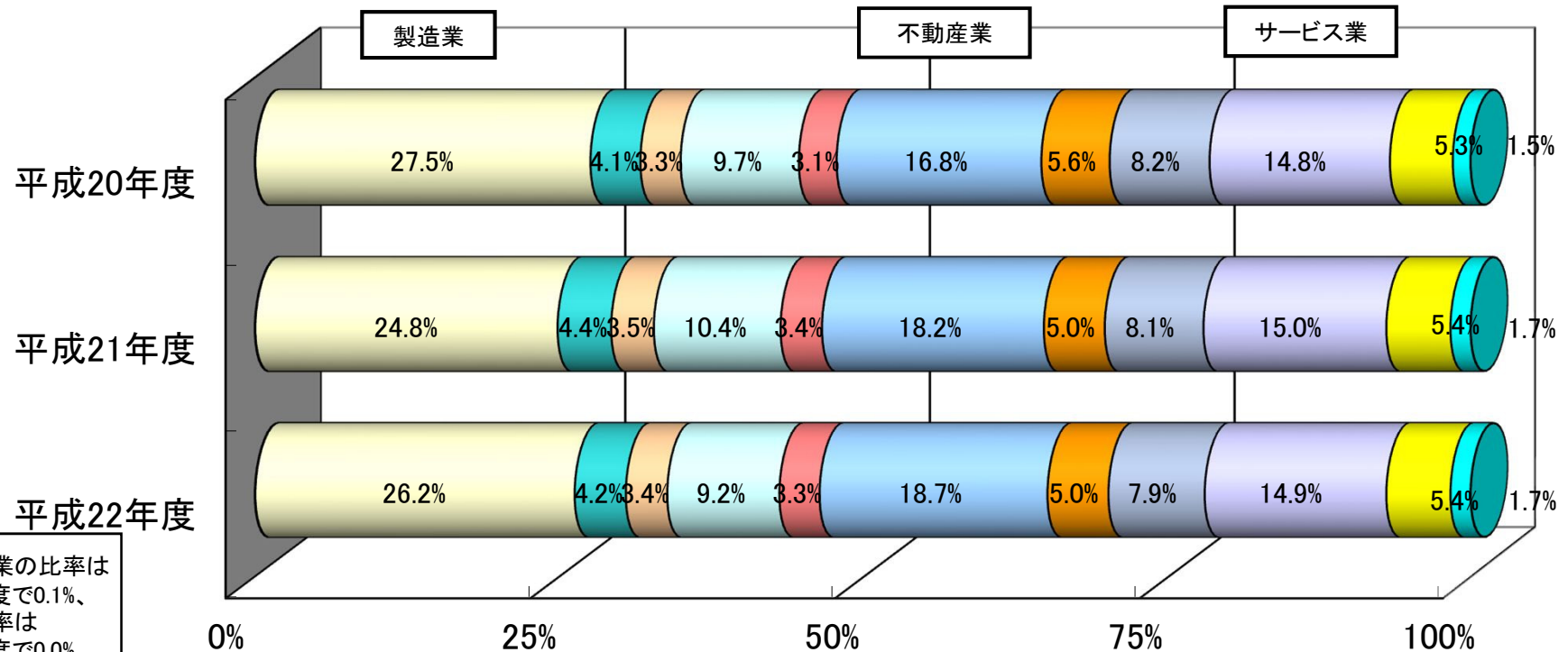
	川崎区	幸区	中原区	高津区	宮前区	多摩区	麻生区	全市
人口(人)	218,602	157,480	240,823	223,155	223,377	213,198	173,599	1,450,234
面積(Km ²)	40.25	10.09	14.81	17.10	18.60	20.39	23.11	144.35

※平成26年3月1日現在

経済活動別市内総生産の推移

製造業における「研究開発型企业」の増加とサービス業の割合拡大
 ～ 生産都市から研究開発型都市へ ～

【経済活動別市内総生産(生産側・実質)構成比の推移】



農林水産業の比率は
 全ての年度で0.1%、
 鉱業の比率は
 全ての年度で0.0%

- 農林水産業
- 鉱業
- 製造業
- 建設業
- 電気・ガス・水道業
- 卸売・小売業
- 金融・保険業
- 不動産業
- 運輸業
- 情報通信業
- サービス業
- 対家計民間非営利サービス生産者
- 政府サービス生産者

※ 輸入品に課される税・関税、消費税、帰属利子などは除外して算出している。
 出所:「川崎市市民経済計算 平成22年度」

平成24年度一般会計 歳入決算の状況

(単位:百万円・%)

区 分	平成22年度	平成23年度	平成24年度	前年度比較		構 成 比	
				増減額	増減率	平成23年度	平成24年度
市税	281,991	287,127	285,254	△ 1,873	△ 0.7	49.5	50.0
地方交付税	650	1,619	1,651	32	2.0	0.3	0.3
国県支出金	112,533	120,641	115,533	△ 5,108	△ 4.2	20.8	20.3
諸収入	57,557	45,248	44,004	△ 1,244	△ 2.8	7.8	7.7
市債	72,736	57,794	55,208	△ 2,586	△ 4.5	9.9	9.7
その他収入	81,681	67,672	68,611	939	1.4	11.7	12.0
合 計	607,148	580,101	570,261	△ 9,840	△ 1.7	100.0	100.0
自主財源	395,480	373,317	373,005	△ 312	△ 0.1	64.4%	65.4%
依存財源	211,668	206,784	197,256	△ 9,528	△ 4.6	35.6%	34.6%

平成24年度一般会計 歳出(性質別)決算の状況

(単位:百万円・%)

区 分	平成22年度		平成23年度		平成24年度		前年度比較(H24-H23)		前年構成比
		構成比		構成比		構成比	増減額	増減率	差(H24-H23)
義務的経費	302,607	50.5	310,233	53.9	306,184	54.0	△ 4,049	△ 1.3	0.1
人件費	99,742	16.6	98,091	17.1	93,783	16.5	△ 4,308	△ 4.4	△ 0.6
扶助費	129,146	21.6	137,145	23.8	140,947	24.9	3,802	2.8	1.1
公債費	73,719	12.3	74,997	13.0	71,454	12.6	△ 3,543	△ 4.7	△ 0.4
投資的経費	94,369	15.7	86,823	15.1	82,550	14.5	△ 4,273	△ 4.9	△ 0.6
その他経費	202,785	33.8	178,217	31.0	178,621	31.5	404	0.2	0.5
合 計	599,761	100.0	575,273	100.0	567,355	100.0	△ 7,918	△ 1.4	**

平成24年度一般会計 目的別(款別)決算の状況

(単位:百万円・%)

区 分	平成22年度		平成23年度		平成24年度		前年度比較(H24-H23)		前年構成比
		構成比		構成比		構成比	増減額	増減率	差(H24-H23)
議 会 費	1,568	0.3	1,865	0.3	1,738	0.3	△ 127	△ 6.8	0.0
総 務 費	52,245	8.7	46,314	8.1	44,105	7.8	△ 2,209	△ 4.8	△ 0.3
市 民 費	7,525	1.3	6,385	1.1	6,981	1.2	596	9.3	0.1
こ ども 費	74,051	12.3	79,613	13.8	79,937	14.1	324	0.4	0.3
健康福祉費	113,044	18.8	120,181	20.9	125,782	22.2	5,601	4.7	1.3
環 境 費	25,350	4.2	23,923	4.2	17,339	3.1	△ 6,584	△ 27.5	△ 1.1
経 済 労 働 費	36,971	6.2	41,541	7.2	36,813	6.5	△ 4,728	△ 11.4	△ 0.7
建設緑政費	30,393	5.1	25,213	4.4	26,918	4.7	1,705	6.8	0.3
港 湾 費	6,425	1.1	6,316	1.1	6,659	1.2	343	5.4	0.1
まちづくり費	39,387	6.6	26,113	4.5	23,993	4.2	△ 2,120	△ 8.1	△ 0.3
区 役 所 費	13,495	2.2	13,567	2.4	13,295	2.3	△ 272	△ 2.0	△ 0.1
消 防 費	17,244	2.9	17,169	3.0	16,284	2.9	△ 885	△ 5.1	△ 0.1
教 育 費	44,791	7.5	42,192	7.3	45,621	8.0	3,429	8.1	0.7
公 債 費	74,073	12.3	75,364	13.1	71,777	12.7	△ 3,587	△ 4.8	△ 0.4
諸 支 出 金	63,199	10.5	49,517	8.6	50,113	8.8	596	1.2	0.2
合 計	599,761	100.0	575,273	100.0	567,355	100.0	△ 7,918	△ 1.4	**

平成24年度 公営企業会計決算の状況

(単位:百万円)

項目 / 会計別	病院事業		下水道事業		水道事業		工業用水道事業		自動車運送事業		高速鉄道事業	
	23	24	23	24	23	24	23	24	23	24	23	24
収益的収支												
収入	37,739	30,247	38,048	37,915	32,467	33,043	7,501	7,633	9,474	9,411	**	**
支出	37,072	31,348	36,884	36,378	31,261	31,695	6,619	6,801	9,400	9,441	**	**
差引	667	△ 1,101	1,164	1,537	1,206	1,348	882	832	74	△ 30	**	**
資本的収支												
収入	8,440	1,829	43,223	35,577	3,887	4,591	402	1,335	851	477	61	61
支出	12,063	4,969	59,940	52,784	13,163	14,395	1,741	2,915	1,717	1,334	61	61
差引	△ 3,623	△ 3,140	△ 16,717	△ 17,207	△ 9,276	△ 9,804	△ 1,339	△ 1,580	△ 866	△ 857	0	0
補てん財源等	3,623	3,140	16,717	17,207	9,276	9,804	1,339	1,580	866	857	**	**
繰越工事資金	41	**	317	9	**	**	**	**	**	**	**	**
損益勘定留保金	3,558	3,135	15,676	15,907	7,859	8,561	647	831	823	831	**	**
その他	24	5	724	1,291	1,417	1,243	692	749	43	26	**	**
繰越利益剰余金(欠損金)年度末残高	△ 22,719	△ 22,083	796	624	5,244	5,008	1,618	1,549	356	369	**	**
前年度利益剰余金処分額	**	**	612	439	963	727	901	832	**	**	**	**
当年度純利益(純損失)	636	△ 1,116	440	858	727	819	832	727	31	△ 55	**	**
当年度未処分利益剰余金(欠損金)	△ 22,083	△ 23,199	624	1,043	5,008	5,100	1,549	1,444	369	296	**	**

平成24年度 特別会計決算の状況

(単位:百万円・%)

会計別	平成23年度				平成24年度			
	歳入決算額	構成比	歳出決算額	構成比	歳入決算額	構成比	歳出決算額	構成比
競輪事業会計	12,973	2.8	12,846	2.8	17,877	4.2	17,742	4.2
卸売市場事業会計	2,380	0.5	2,187	0.5	2,343	0.6	2,337	0.6
国民健康保険事業会計	123,386	26.6	121,502	26.4	125,792	29.6	125,347	29.7
母子寡婦福祉資金貸付事業会計	694	0.2	233	0.1	738	0.2	205	0.0
後期高齢者医療事業会計	10,600	2.3	10,117	2.2	11,868	2.8	11,309	2.7
公害健康被害補償事業会計	170	0.0	77	0.0	186	0.0	73	0.0
介護保険事業会計	62,094	13.4	61,883	13.5	68,023	16.0	67,105	15.9
港湾整備事業会計	1,770	0.4	1,675	0.4	2,023	0.5	1,776	0.4
勤労者福祉共済事業会計	92	0.0	90	0.0	93	0.0	91	0.0
墓地整備事業会計	631	0.1	501	0.1	276	0.1	148	0.0
生田緑地ゴルフ場事業会計	878	0.2	567	0.1	639	0.1	337	0.1
公共用地先行取得等事業会計	9,800	2.1	9,800	2.1	2,725	0.6	2,725	0.7
公債管理会計	238,153	51.4	238,153	51.8	192,508	45.3	192,508	45.7
合 計	463,626	100.0	459,632	100.0	425,095	100.0	421,702	100.0

※ 会計ごとに端数処理しているため合計と一致しない場合がある。

一般会計決算の推移（平成 10～24年度）

(1) 歳入 自主財源・依存財源別推移

（単位：億円）

区 分/年度(平成)	10	11	12	13	14	15	16	17	18	19	20	21	22	23	24
自主財源	3,605	3,615	3,472	3,558	3,455	3,558	3,359	3,444	3,607	3,722	4,100	4,044	3,955	3,733	3,730
市税	2,756	2,731	2,657	2,687	2,627	2,551	2,548	2,628	2,703	2,897	2,938	2,852	2,820	2,871	2,853
その他	849	884	815	871	828	1,007	811	816	904	825	1,162	1,192	1,135	862	877
依存財源	1,728	1,723	1,986	1,784	1,831	2,284	1,775	1,650	1,697	1,591	1,758	2,013	2,116	2,068	1,972
地方交付税	67	168	204	111	66	9	8	6	6	4	4	4	6	16	16
市債	759	541	804	682	744	1,228	675	521	559	520	674	610	727	578	552
国庫支出金	565	623	513	526	617	622	637	638	612	651	688	992	956	991	957
その他	337	391	465	465	404	425	455	485	520	416	392	407	427	483	447
合 計	5,333	5,338	5,458	5,342	5,286	5,842	5,134	5,094	5,304	5,313	5,858	6,057	6,071	5,801	5,702
自主財源比率 (%)	67.6%	67.7%	63.6%	66.6%	65.4%	60.9%	65.4%	67.6%	68.0%	70.0%	70.0%	66.8%	65.1%	64.4%	65.4%

(2) 歳出 義務的経費・投資的経費・その他経費別推移

（単位：億円）

区 分/年度(平成)	10	11	12	13	14	15	16	17	18	19	20	21	22	23	24
義務的経費	2,388	2,509	2,454	2,568	2,548	2,691	2,497	2,562	2,768	2,779	3,029	2,885	3,026	3,103	3,062
人件費	1,304	1,316	1,301	1,297	1,254	1,210	1,151	1,125	1,116	1,117	1,091	1,065	997	981	938
扶助費	540	583	574	615	677	745	793	812	844	906	936	1,029	1,292	1,372	1,409
公債費	544	610	579	656	617	736	553	625	808	756	1,002	791	737	750	715
投資的経費	1,008	851	1,062	920	936	956	834	748	802	708	970	939	944	868	825
その他経費	1,845	1,927	1,895	1,803	1,763	2,151	1,760	1,731	1,671	1,756	1,746	2,103	2,028	1,782	1,786
合 計	5,241	5,287	5,411	5,291	5,247	5,798	5,091	5,041	5,241	5,243	5,745	5,927	5,998	5,753	5,673

※ 項目ごとに端数処理しているため、合計と一致しない場合がある。

税目別市税収入推移（平成10～24年度）

（単位：億円）

税目／年度	H10	H11	H12	H13	H14	H15	H16	H17	H18	H19	H20	H21	H22	H23	H24
個人市民税	951	908	877	890	892	860	843	890	972	1,117	1,165	1,171	1,103	1,095	1,131
法人市民税	181	172	181	197	165	187	213	247	294	321	280	153	170	202	196
固定資産税	1,187	1,207	1,169	1,167	1,150	1,100	1,096	1,096	1,049	1,067	1,097	1,130	1,143	1,156	1,114
その他	437	444	430	433	420	404	396	395	388	392	396	398	404	418	412
合計	2,756	2,731	2,657	2,687	2,627	2,551	2,548	2,628	2,703	2,897	2,938	2,852	2,820	2,871	2,853

平成24年度 指定都市別市税決算額と構成比

（単位：百万円、％）

決算額	市	市税		個人市民税		法人市民税		固定資産税		その他	
		市税	市税構成比	市税	市税構成比	市税	市税構成比	市税	市税構成比	市税	市税構成比
川崎市	川崎市	285,254	39.6%	113,070	39.6%	19,616	6.9%	111,422	39.1%	41,146	14.4%
	札幌市	273,833	33.8%	92,565	33.8%	27,505	10.0%	105,755	38.6%	48,008	17.6%
	仙台市	170,074	31.8%	54,138	31.8%	27,162	16.0%	61,927	36.5%	26,847	15.7%
	さいたま市	218,384	40.0%	87,372	40.0%	23,632	10.8%	77,679	35.6%	29,701	13.6%
	千葉市	168,968	37.5%	63,328	37.5%	17,495	10.4%	63,395	37.5%	24,750	14.6%
	横浜市	701,226	41.0%	287,172	41.0%	58,201	8.3%	260,043	37.1%	95,810	13.6%
	相模原市	108,338	39.9%	43,227	39.9%	7,212	6.7%	41,643	38.4%	16,256	15.0%
	新潟市	118,175	33.1%	39,126	33.1%	12,422	10.6%	47,509	40.2%	19,118	16.1%
	静岡市	124,449	32.6%	40,577	32.6%	11,376	9.1%	52,278	42.0%	20,218	16.3%
	浜松市	124,509	35.9%	44,690	35.9%	10,483	8.4%	50,666	40.7%	18,670	15.0%
	名古屋市	487,285	30.7%	149,546	30.7%	68,380	14.0%	193,242	39.7%	76,117	15.6%
	京都市	242,658	32.3%	78,367	32.3%	25,709	10.6%	98,540	40.6%	40,042	16.5%
	大阪市	627,006	21.4%	133,937	21.4%	118,207	18.8%	265,032	42.3%	109,830	17.5%
	堺市	130,988	32.5%	42,567	32.5%	10,383	7.9%	56,871	43.5%	21,167	16.1%
	神戸市	266,520	34.0%	90,488	34.0%	27,082	10.1%	107,759	40.5%	41,191	15.4%
	岡山市	108,088	33.8%	36,550	33.8%	11,532	10.7%	42,819	39.6%	17,187	15.9%
	広島市	199,722	34.3%	68,488	34.3%	23,689	11.9%	76,584	38.3%	30,961	15.5%
	北九州市	155,521	29.3%	45,606	29.3%	12,631	8.1%	69,002	44.4%	28,282	18.2%
	福岡市	269,697	30.9%	83,244	30.9%	38,364	14.2%	105,946	39.3%	42,143	15.6%
	熊本市	94,595	36.3%	34,323	36.3%	9,288	9.8%	37,843	40.0%	13,141	13.9%
指定都市計	4,875,290	33.4%	1,628,381	33.4%	560,369	11.5%	1,925,955	39.5%	760,585	15.6%	

※ 上記データは各都市への照会に基づき川崎市が集計したものである。

特別会計決算の推移（平成20～24年度）

（単位：百万円）

会計別／年度(平成)	20年度			21年度			22年度			23年度			24年度		
	歳入	歳出	差引	歳入	歳出	差引	歳入	歳出	差引	歳入	歳出	差引	歳入	歳出	差引
競輪事業	22,341	22,055	286	22,759	22,528	231	17,839	17,525	314	12,973	12,846	127	17,877	17,742	135
卸売市場事業	2,549	2,549	0	2,397	2,397	0	2,036	2,036	0	2,380	2,187	193	2,343	2,337	6
国民健康保険事業	115,645	115,015	630	116,304	115,806	498	117,781	116,817	964	123,386	121,502	1,884	125,792	125,347	445
母子寡婦福祉資金貸付事業	550	207	343	618	227	391	661	249	412	694	233	461	738	205	533
老人保健医療事業	6,921	6,694	227	374	349	25	45	42	3	-	-	-	-	-	-
後期高齢者医療事業	9,282	9,179	103	9,863	9,376	487	10,445	10,147	298	10,600	10,117	483	11,868	11,309	559
公害健康被害補償事業	139	85	54	151	83	68	159	80	79	170	77	93	186	73	113
介護老人保健施設事業	629	629	0	-	-	-	-	-	-	-	-	-	-	-	-
介護保険事業	52,330	51,395	935	54,956	54,801	155	58,224	58,072	152	62,094	61,883	211	68,023	67,105	918
港湾整備事業	1,546	1,520	26	1,526	1,526	0	1,639	1,598	41	1,770	1,675	95	2,023	1,776	247
勤労者福祉共済事業	150	128	22	124	102	22	194	194	0	92	90	2	93	91	2
墓地整備事業	591	385	206	627	404	223	578	315	263	631	501	130	276	148	128
生田緑地ゴルフ場事業	849	438	411	728	267	461	777	233	544	878	567	311	639	337	302
公共用地先行取得等事業	20,106	20,106	0	27,024	27,024	0	7,431	7,431	0	9,800	9,800	0	2,725	2,725	0
公債管理	266,841	266,841	0	267,187	267,187	0	210,376	210,376	0	238,153	238,153	0	192,508	192,508	0
合 計	500,475	497,226	3,249	504,644	502,079	2,565	428,193	425,119	3,074	463,626	459,632	3,994	425,095	421,702	3,393

- ※ 平成20年度から後期高齢者医療事業会計を設置
- ※ 平成20年度をもって介護老人保健施設事業会計は廃止
- ※ 平成22年度をもって老人保健医療事業会計は廃止
- ※ 会計ごとに端数処理しているため合計と一致しない場合がある。

平成26年度一般会計 歳入予算の状況

(単位:百万円・%)

区 分		平成25年度 当初予算		平成26年度 当初予算		増減額	増減率
			構成比		構成比		
自主財源	市 税	284,398	47.5	292,247	47.3	7,849	2.8
	分担金及び負担金	10,146	1.7	10,868	1.8	722	7.1
	使用料及び手数料	15,640	2.6	15,181	2.5	△ 459	△ 2.9
	繰入金	24,757	4.1	19,046	3.1	△ 5,711	△ 23.1
	諸収入	47,134	7.9	46,754	7.6	△ 380	△ 0.8
	その他	3,532	0.6	4,932	0.8	1,400	39.6
	計	385,607	64.4	389,028	63.1	3,421	0.9
依存財源	地方交付税	1,461	0.2	1,818	0.3	357	24.5
	国庫支出金	97,996	16.4	102,404	16.6	4,408	4.5
	市債	69,904	11.7	75,759	12.3	5,855	8.4
	その他	43,441	7.3	48,108	7.7	4,667	10.7
	計	212,802	35.6	228,089	36.9	15,287	7.2
歳 入 規 模		598,409	100.0	617,117	100.0	18,708	3.1

平成26年度一般会計 性質別当初予算

(単位:百万円・%)

区 分		平成25年度 予算額		平成26年度 予算額		増減額	増減率
			構成比		構成比		
義務的経費	人件費	95,954	16.0	93,029	15.1	△ 2,925	△ 3.0
	扶助費	144,332	24.1	150,112	24.3	5,780	4.0
	公債費	73,944	12.4	71,545	11.6	△ 2,399	△ 3.2
	小 計	314,230	52.5	314,686	51.0	456	0.1
投資的経費	普通建設事業費	89,538	15.0	99,534	16.1	9,996	11.2
	うち単独事業費	45,043	7.5	50,071	8.1	5,028	11.2
	災害復旧費	—	—	90	0.0	90	皆増
	小 計	89,538	15.0	99,624	16.1	10,086	11.3
その他の経費	物件費	63,468	10.6	66,439	10.8	2,971	4.7
	維持補修費	6,896	1.2	6,736	1.1	△ 160	△ 2.3
	補助費等	54,582	9.1	58,166	9.4	3,584	6.6
	繰出金	30,037	5.0	31,231	5.0	1,194	4.0
	その他	39,658	6.6	40,235	6.6	577	1.5
	小 計	194,641	32.5	202,807	32.9	8,166	4.2
合 計		598,409	100.0	617,117	100.0	18,708	3.1

平成26年度一般会計 款別当初予算(歳出)

(単位:百万円・%)

区 分	平成25年度 予算額		平成26年度 予算額		増減額	増減率
		構成比		構成比		
議会費	1,712	0.3	1,695	0.3	△ 17	△ 1.0
総務費	46,668	7.8	47,225	7.7	557	1.2
市民費	6,165	1.0	6,614	1.1	449	7.3
子ども費	82,314	13.8	88,371	14.3	6,057	7.4
健康福祉費	130,138	21.7	131,670	21.3	1,532	1.2
環境費	20,101	3.4	21,265	3.4	1,164	5.8
経済労働費	35,613	6.0	35,505	5.8	△ 108	△ 0.3
建設緑政費	30,160	5.0	34,845	5.6	4,685	15.5
港湾費	8,200	1.4	10,951	1.8	2,751	33.5
まちづくり費	24,001	4.0	25,865	4.2	1,864	7.8
区役所費	14,520	2.4	15,702	2.5	1,182	8.1
消防費	16,440	2.7	17,719	2.9	1,279	7.8
教育費	48,404	8.1	43,973	7.1	△ 4,431	△ 9.2
公債費	74,356	12.4	72,036	11.7	△ 2,320	△ 3.1
諸支出金	59,117	9.9	63,181	10.2	4,064	6.9
予備費	500	0.1	500	0.1	—	—
合 計	598,409	100.0	617,117	100.0	18,708	3.1

平成26年度 公営企業会計収益・資本別当初予算

(単位:百万円)

項目/会計別		病院 事業会計	下水道 事業会計	水道 事業会計	工業用水道 事業会計	自動車運送 事業会計	合 計
収益的 収支	収 入	32,084	45,969	35,194	7,804	9,677	130,728
	支 出	39,714	44,455	36,884	8,285	14,449	143,787
	差 引	△ 7,630	1,514	△ 1,690	△ 481	△ 4,772	△ 13,059
資本的 収支	収 入	6,373	47,398	4,605	1,513	122	60,011
	支 出	8,302	64,700	15,019	3,942	932	92,895
	差 引	△ 1,929	△ 17,302	△ 10,414	△ 2,429	△ 810	△ 32,884

平成26年度 特別会計当初予算

(単位:百万円、%)

会計別	平成25年度予算		平成26年度予算		前年度比較	
	予算額	構成比	予算額	構成比	増減額	増減率
競輪事業	20,879	4.2	19,608	4.1	△ 1,271	△ 6.1
卸売市場事業	2,215	0.5	1,830	0.4	△ 385	△ 17.4
国民健康保険事業	133,092	27.1	132,975	27.6	△ 117	△ 0.1
母子寡婦福祉資金貸付事業	285	0.1	380	0.1	95	33.3
後期高齢者医療事業	12,186	2.5	13,409	2.8	1,223	10.0
公害健康被害補償事業	117	0.0	104	0.0	△ 13	△ 11.1
介護保険事業	73,380	14.9	77,987	16.2	4,607	6.3
港湾整備事業	3,239	0.7	4,087	0.8	848	26.2
勤労者福祉共済事業	112	0.0	107	0.0	△ 5	△ 4.5
墓地整備事業	734	0.1	156	0.0	△ 578	△ 78.7
生田緑地ゴルフ場事業	831	0.2	482	0.1	△ 349	△ 42.0
公共用地先行取得等事業	9,258	1.9	5,391	1.1	△ 3,867	△ 41.8
公債管理	235,160	47.8	225,644	46.8	△ 9,516	△ 4.0
合 計	491,486	100.0	482,161	100.0	△ 9,325	△ 1.9

※ 会計ごとに端数処理をしているため、合計と一致しないことがある。

川崎市全会計・単体のバランスシートの推移(5年間)

総務省方式改訂モデル(全会計)

(単位:億円)

区分		平成20年度	平成21年度	平成22年度	平成23年度
資産	1.公共資産	55,189	55,338	55,657	56,007
	2.投資等	1,524	1,562	1,656	1,670
	3.流動資産	1,758	1,718	1,870	1,875
	4.繰延勘定	0	0	0	0
資産合計		58,471	58,618	59,183	59,551
負債	1.固定負債	14,456	14,573	14,445	14,804
	2.流動負債	2,045	1,667	1,959	1,581
負債合計		16,501	16,240	16,404	16,385
純資産合計		41,970	42,378	42,779	43,166
負債・純資産合計		58,471	58,618	59,183	59,551

※平成20年度から平成23年度までは「総務省方式改訂モデル」により作成。

平成23年度からは「基準モデル」により作成。(平成23年度は参考として「総務省方式改訂モデル」についても作成。)

※「総務省方式改訂モデル」とは、公有財産の状況や発生主義による取引情報を、既存の地方財政状況調査の情報を活用して作成するものである。

※「基準モデル」とは、ストック・フロー情報を網羅的に公正価値で把握したうえで、個々の取引情報を発生主義により複式記帳して作成するものである。

※区分ごとに端数処理をしているため、合計と一致しないことがある。

※「全会計」及び「単体」とは、普通会計に加えて、競輪事業、国民健康保険事業等の普通会計外の特別会計や公営企業会計を連結したものである。なお、連結する範囲は、全会計、単体ともに同じである。

基準モデル(単体)

(単位:億円)

区分		平成23年度	平成24年度	
資産	金融資産	1.資金	377	443
		2.債権	882	863
		3.有価証券	0	0
		4.投資等	2,463	2,702
	金融資産小計		3,722	4,008
	非金融資産	1.事業用資産	14,924	14,944
		2.インフラ資産	35,542	35,558
		3.その他	0	0
	非金融資産小計		50,466	50,502
	資産合計		54,187	54,509
負債	流動負債	1.公債(短期)	1,167	1,517
		2.その他	389	473
	流動負債小計		1,556	1,989
	非流動負債	1.公債	13,854	13,625
		2.引当金	916	890
		3.その他	93	439
非流動負債小計		14,862	14,954	
負債合計		16,419	16,943	
純資産合計		37,769	37,566	
負債・純資産合計		54,187	54,509	

連携協力団体との連結バランスシートの推移(5年間)

総務省方式改訂モデル

(単位: 億円)

区分		平成20年度	平成21年度	平成22年度	平成23年度
資産	1.公共資産	56,388	56,399	56,727	57,045
	2.投資等	1,798	1,805	1,758	1,734
	3.流動資産	1,915	1,881	2,000	2,005
	4.繰延勘定	0	0	0	0
資産合計		60,101	60,085	60,485	60,785
負債	1.固定負債	15,605	15,551	15,368	15,559
	2.流動負債	2,250	1,871	2,065	1,790
負債合計		17,855	17,422	17,433	17,349
純資産合計		42,246	42,663	43,052	43,436
負債・純資産合計		60,101	60,085	60,485	60,785

※平成20年度から平成23年度までは「総務省方式改訂モデル」により作成。

平成23年度からは「基準モデル」により作成。(平成23年度は参考として「総務省方式改訂モデル」についても作成。)

※「総務省方式改訂モデル」とは、公有財産の状況や発生主義による取引情報を、既存の地方財政状況調査の情報を活用して作成するものである。

※「基準モデル」とは、ストック・フロー情報を網羅的に公正価値で把握したうえで、個々の取引情報を発生主義により複式記帳して作成するものである。

※区分ごとに端数処理をしているため、合計と一致しないことがある。

基準モデル(連結)

(単位: 億円)

区分		平成23年度	平成24年度	
資産	金融資産	1.資金	467	526
		2.債権	534	555
		3.有価証券	47	50
		4.投資等	2,511	2,788
	金融資産小計		3,559	3,919
	非金融資産	1.事業用資産	15,691	15,813
		2.インフラ資産	35,766	35,558
		3.その他	0	0
	非金融資産小計		51,457	51,371
	資産合計		55,016	55,290
負債	流動負債	1.公債(短期)	1,167	1,517
		2.その他	605	600
	流動負債小計		1,772	2,117
	非流動負債	1.公債	13,854	13,625
		2.引当金	938	918
		3.その他	641	799
非流動負債小計		15,433	15,342	
負債合計		17,205	17,458	
純資産合計		37,811	37,832	
負債・純資産合計		55,016	55,290	

川崎市普通会計バランスシートの推移(5年間)

総務省方式改訂モデル

(単位:億円)

区 分		平成20年度	平成21年度	平成22年度	平成23年度
資産	1.公共資産	43,439	43,640	44,007	44,272
	2.投資等	1,990	2,023	2,126	2,137
	3.流動資産	1,235	1,188	1,333	1,358
	資産合計	46,664	46,851	47,466	47,766
負債	1.固定負債	9,201	9,392	9,508	9,749
	(うち地方債)	8,322	8,542	8,677	8,927
	2.流動負債	1,309	954	1,136	884
負債合計	10,510	10,346	10,644	10,633	
純資産	1.公共資産等整備国県補助金等	2,858	2,917	3,007	3,108
	2.公共資産等整備一般財源等	35,768	36,193	36,360	36,486
	3.その他一般財源等	△ 2,501	△ 2,691	△ 2,704	△ 2,668
	4.資産評価差額	29	86	159	206
純資産合計	36,154	36,505	36,822	37,133	
指標	純資産構成比率(%)	77.5	77.9	77.6	77.7

※平成20年度から平成23年度までは「総務省方式改訂モデル」により作成。

平成23年度からは「基準モデル」により作成。(平成23年度は参考として「総務省方式改訂モデル」についても作成。)

※「総務省方式改訂モデル」とは、公有財産の状況や発生主義による取引情報を、既存の地方財政状況調査の情報を活用して作成するものである。

※「基準モデル」とは、ストック・フロー情報を網羅的に公正価値で把握したうえで、個々の取引情報を発生主義により複式記帳して作成するものである。

※区分ごとに端数処理をしているため、合計と一致しないことがある。

基準モデル

(単位:億円・%)

区 分		平成23年度	平成24年度	前年度差引	増減率	
資産	金融資産	1.資金	55	83	28	50.9
		2.債権	397	399	2	0.5
		3.有価証券	0	0	0	—
		4.投資等	3,034	3,254	220	7.3
	金融資産小計	3,486	3,736	250	7.2	
	非金融資産	1.事業用資産	13,328	13,367	39	0.3
		2.インフラ資産	25,360	25,361	1	0.0
		3.その他	0	0	0	—
	非金融資産小計	38,688	38,727	39	0.1	
	資産合計	42,174	42,463	289	0.7	
負債	流動負債	1.公債(短期)	737	986	249	33.8
		2.その他	160	213	53	33.1
		流動負債小計	897	1,199	302	33.7
	非流動負債	1.公債	8,948	8,906	△ 42	△ 0.5
		2.引当金	751	741	△ 10	△ 1.3
		3.その他	93	213	120	129.0
		非流動負債小計	9,792	9,861	69	0.7
負債合計	10,689	11,060	371	3.5		
純資産合計	31,484	31,404	△ 80	△ 0.3		
指標	純資産構成比率(%)	74.7	74.0	△ 0.7	—	

行政コスト計算書(普通会計)の推移(5年間)

総務省方式改訂モデル
[行政コスト]

(単位:億円、%)

項目 / 年度(平成)	20年度		21年度		22年度		23年度		
	金額	構成比	金額	構成比	金額	構成比	金額	構成比	
人にかか るコスト	(1)人件費	870	22.0	857	19.6	841	19.1	840	18.8
	(2)退職給与引当金繰入等	87	2.2	96	2.2	84	1.9	74	1.7
	(3)賞与引当金繰入額	63	1.6	63	1.4	54	1.2	54	1.2
	小計	1,020	25.7	1,016	23.2	979	22.2	968	21.7
物にかか るコスト	(1)物件費	524	13.2	564	12.9	555	12.6	601	13.5
	(2)維持補修費	63	1.6	63	1.4	72	1.7	71	1.6
	(3)減価償却費	439	11.1	448	10.3	456	10.3	469	10.5
	小計	1,026	25.9	1,075	24.6	1,083	24.6	1,141	25.6
移 転 支 出 的 な コ ス ト	(1)社会保障給付費	936	23.6	1,029	23.6	1,291	29.3	1,371	30.8
	(2)補助金等	192	4.9	426	9.8	212	4.8	188	4.2
	(3)他会計等への支出額	550	13.9	552	12.6	560	12.7	546	12.2
	(4)他団体への公共資産整備補助金等	79	2.0	96	2.2	113	2.5	78	1.8
	小計	1,756	44.3	2,103	48.2	2,176	49.3	2,183	49.0
そ の 他 の コ ス ト	(1)支払利息	150	3.8	156	3.6	155	3.5	154	3.5
	(2)回収不能見込計上額	11	0.3	17	0.4	19	0.4	11	0.2
	(3)その他行政コスト	0	0.0	0	0.0	0	0.0	0	0.0
	小計	161	4.1	173	4.0	174	3.9	165	3.7
経常行政コスト A	3,963	100.0	4,367	100.0	4,412	100.0	4,457	100.0	

[経常収益]

1. 使用料・手数料 B	195		192		185		179	
B/A	4.9%		4.4%		4.2%		4.0%	
2. 分担金・負担金・寄附金 C	51		54		59		64	
C/A	1.3%		1.2%		1.3%		1.4%	
経常収益合計(B+C)	246		246		244		243	

※平成20年度から平成23年度までは「総務省方式改訂モデル」により作成。

平成23年度からは「基準モデル」により作成。(平成23年度は参考として「総務省方式改訂モデル」についても作成。)

※「総務省方式改訂モデル」とは、公有財産の状況や発生主義による取引情報を、既存の地方財政状況調査の情報を活用して作成するものである。

※「基準モデル」とは、ストック・フロー情報を網羅的に公正価値で把握したうえで、個々の取引情報を発生主義により複式記帳して作成するものである。

※区分ごとに端数処理をしているため、合計と一致しないことがある。

基準モデル
[総行政コスト]

(単位:億円、%)

項目 / 年度(平成)	23年度		24年度		
	金額	構成比	金額	構成比	
経 常 業 務 費 用	人件費	987	22.9	971	22.0
	物件費	384	8.9	423	9.6
	経費	598	13.9	621	14.1
	業務関連費用	170	3.9	178	4.0
	小計	2,139	49.5	2,194	49.8
移 転 支 出	他会計への移転支出	476	11.0	481	10.9
	補助金等移転支出	359	8.3	358	8.1
	社会保障関係移転支出	1,276	29.6	1,306	29.6
	その他の移転支出	66	1.5	67	1.5
	小計	2,177	50.4	2,212	50.2
経常費用(総行政コスト)合計	4,317	100.0	4,405	100.0	

[経常収益]

経 常 業 務 収 益	業務収益	269	78.4	260	68.4
	業務関連収益	74	21.6	120	31.6
	小計	344	100.0	380	100.0
経常収益合計	344	100.0	380		

純経常費用(純行政コスト)	3,973		4,025	
---------------	-------	--	-------	--

今後の収支見通し

一般財源ベース

(単位:億円)

項目 / 年度	25予算	26予算	27推計	28推計
歳入合計 A	3,349	3,462	3,496	3,517
市税	2,844	2,922	2,941	2,964
その他	505	540	555	553
歳出合計 B	3,409	3,462	3,540	3,609
人件費	838	808	803	823
扶助費	535	565	581	599
公債費	683	679	698	706
投資的経費	119	136	152	143
その他経費	1,234	1,274	1,306	1,338
収支額 A-B C	▲ 60	0	▲ 44	▲ 92

- ・25年度予算における60億円の収支不足については、減債基金からの新規借入れの計上により対応。
- ・現時点で制度改正等が明らかなものについては見通しに反映。
- ・改正の内容や実施時期が明確でないものは、現行制度が続くものとして算定。
- ・消費税率の10%への引上げや子ども・子育て支援制度の抜本的見直しなどについては未反映。

主な出資法人の経営状況(平成24年度末)

		公益法人(公社)				公益法人(財団)					
		川崎市 土地開発公社	川崎市 住宅供給公社	川崎市 国際交流協会	川崎市 文化財団	川崎市 産業振興財団	川崎市 公園緑地協会	川崎・横浜 公害保健センター	川崎市身体 障害者協会	川崎市心身障害者 地域福祉協会	
資本金 (A)		20	10	300	30	100	131	10	15	15	
市出資金 (B)		20	10	300	30	100	131	7	10	10	
出資比率 (B/A) %		100%	100%	100%	100%	100%	100%	67%	69%	67%	
貸借対照表	資産	流動資産	11,501	4,524	32	248	97	366	13	131	5
		固定資産(繰延含む)	471	9,024	301	242	239	388	142	35	20
		資産合計	11,972	13,548	333	490	336	754	155	166	25
	負債	流動負債	5,047	609	19	232	66	163	13	13	4
		固定負債	5,400	4,224	0	0	78	134	11	9	2
		負債合計	10,447	4,833	19	232	144	297	24	22	6
	資本合計(正味財産)		1,525	8,714	314	258	192	457	131	144	19
負債・資本(正味財産)合計		11,972	13,547	333	490	336	754	155	166	25	
収支計算書	事業活動収支				2	17	9	△ 43	△ 7	1	△ 4
	投資活動収支				△ 1	△ 11	△ 12	72	0	△ 4	0
	財務活動収支				0						
	予備費支出										
	当期収支差額				1	6	△ 3	29	△ 7	△ 3	△ 4
	前期繰越収支差額				11	10	37	174	0	119	5
	次期繰越収支差額				12	16	34	203	△ 7	116	1
損益計算書	経常損益	営業収入	1,256	8,154							
		営業費用	1,276	7,491							
		営業損益	△ 20	663							
		営業外収入	16	12							
		営業外費用	0	11							
		経常利益	△ 4	664							
	特別損益		0	546							
	税引き前当期純利益(△損失)		△ 4	118							
	法人税等										
	当期純利益(△損失)		△ 4	118							
前期繰越利益(△損失)		1,509	8,586								
当期未処分利益(△損失)		1,505	8,704								

※単位:百万円

1)川崎市住宅供給公社の当期未処分利益には、特定目的積立金5,967百万円を含む。

		公益法人(財団)						公益法人(株式会社)				
		川崎市看護師 養成確保事業団	川崎市 保健衛生事業団	川崎市 まちづくり公社	川崎市水道 サービス公社	川崎市消防 防災指導公社	川崎市 学校給食会	川崎市 生涯学習財団	かわさき市民 放送株式会社	川崎冷蔵 株式会社(注2)	川崎臨港倉庫 株式会社	
資本金 (A)		203	300	500	200	105	1	200	140	50	100	
市出資金 (B)		140	180	481	200	100	1	200	77	40	50	
出資比率 (B/A) %		69%	60%	96%	100%	95%	100%	100%	55%	80%	50%	
貸借対照表	資産	流動資産	17	28	774	15	42	308	91	90	135	1,577
		固定資産(繰延含む)	214	415	29,790	200	869	108	404	40	259	1,081
		資産合計	231	443	30,564	215	911	416	495	130	394	2,658
	負債	流動負債	12	28	256	15	9	182	38	7	79	56
		固定負債	4	0	26,899	0	0	20	98	6	613	38
		負債合計	16	28	27,155	15	9	202	136	13	692	94
	資本合計(正味財産)		215	415	3,409	200	902	214	359	116	(注2) △ 298	2,564
負債・資本(正味財産)合計		231	443	30,564	215	911	416	495	129	394	2,658	
収支計算書	事業活動収支		6	△ 10	724	0	△ 21	87	8			
	投資活動収支		△ 6	△ 1	4,219		30	0	△ 9			
	財務活動収支				△ 4,897			0				
	予備費支出											
	当期収支差額		0	△ 11	46	0	9	87	△ 1			
	前期繰越収支差額		0	71	517	0	24	126	53			
	次期繰越収支差額		0	60	563	0	33	213	52			
損益計算書	経常損益	営業収入							79	412	637	
		営業費用							74	359	441	
		営業損益							5	53	196	
		営業外収入							0	3	4	
		営業外費用							0	15		
		経常利益							5	41	200	
	特別損益										0	
	税引き前当期純利益(△損失)								5	41	200	
	法人税等								2	0	64	
	当期純利益(△損失)								3	41	136	
前期繰越利益(△損失)										2,447		
当期未処分利益(△損失)								3	41	(注3) 2,565		

2)川崎冷蔵は平成19年度から、会計処理方法変更のため減価償却費を一括計上している。

3)川崎臨港倉庫の当期未処分利益は当期変動△18百万円を反映させている。

債務負担行為の状況(平成24年度普通会計決算)

(単位:百万円)

区 分	限度額	平成25年度 以降の支出 予定額	財源内訳			
			国・県支出金	地方債	その他	一般財源等
物件購入に係るもの	230,272	67,970	15,496	26,049	1,285	25,140
債務保証又は損失補償に係るもの	11,547,785					
その他	208,958	53,972	2,608	11	3,771	47,582
合 計	11,987,015	121,942	18,104	26,060	5,056	72,722

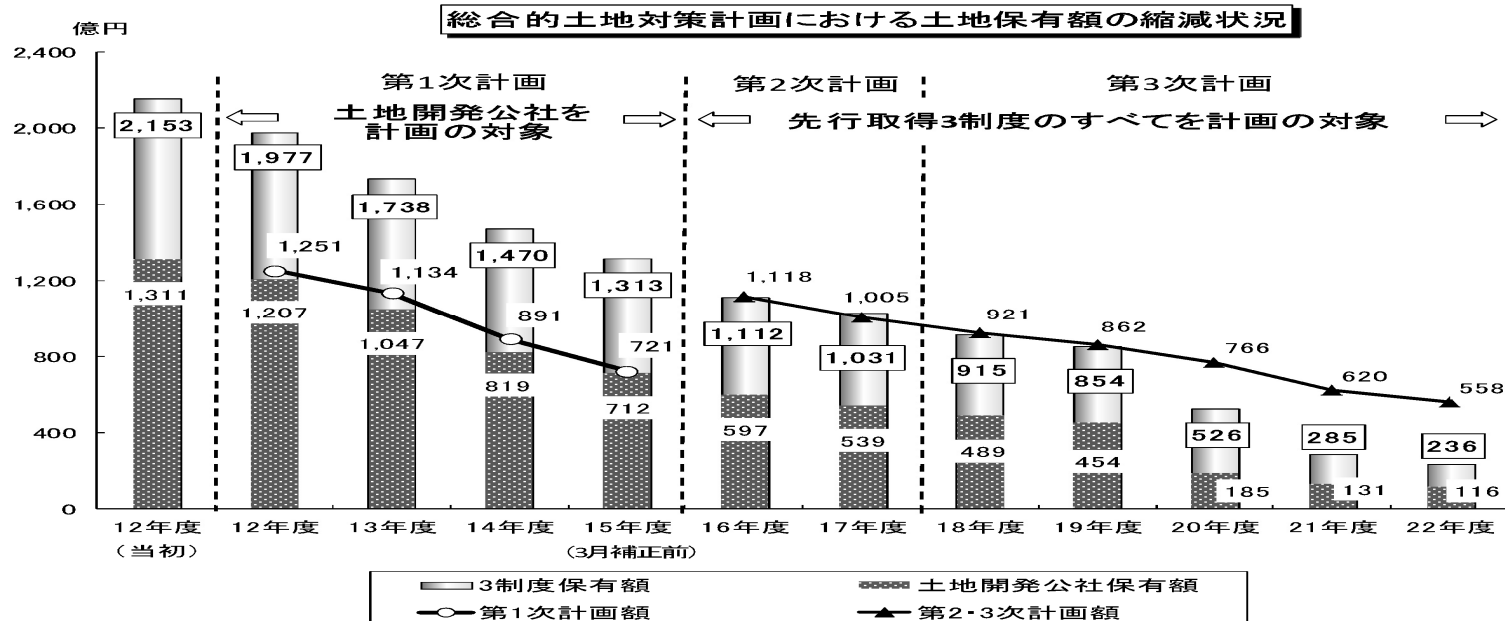
総合的土地対策の実施結果

平成12年度から3次11年間にわたり、総合的土地対策計画を策定し先行取得3制度の保有額の縮減に取り組み、平成22年度末では、平成12年度当初に比べ89%の縮減を図りました。

今後は、第3期実行計画などに基づき、長期保有土地の事業化・再取得を進めるとともに、用地先行取得制度の一層の効率的・効果的な執行を推進します。

<先行取得用地保有額>

先行取得制度	年度	平成12年度当初	第1次総合的土地対策後	第2次総合的土地対策後	第3次総合的土地対策後	H12 → H22末		参 考	
			平成15年度末	平成17年度末	平成22年度末	縮減額	比率(縮減率)	平成24年度末	平成25年度末見込み
3制度の合計		2,153億円	1,313億円	1,031億円	236億円	1,917億円	11.0% (89.0%)	171億円	168億円
土地開発公社		1,311億円	712億円	539億円	116億円	1,195億円	8.8% (91.2%)	106億円	110億円
公共用地先行取得等事業特別会計		774億円	560億円	467億円	110億円	664億円	14.2% (85.8%)	58億円	55億円
土地開発基金		68億円	41億円	25億円	10億円	58億円	14.7% (85.3%)	7億円	3億円



財政関係指標の推移(普通会計)

(単位: %)

区分 / 年度	14年度	15年度	16年度	17年度	18年度	19年度	20年度	21年度	22年度	23年度	24年度
自主財源比率	67.1	62.2	65.4	67.2	67.9	96.6	69.9	65.5	65.2	64.3	65.6
財政力指数 (3年度平均)	0.946	0.974	0.999	1.021	1.041	1.060	1.080	1.101	1.076	1.041	0.999
経常収支比率	90.9	89.4	91.6	93.0	92.2	93.5	94.3	96.4	96.8	96.9	99.4

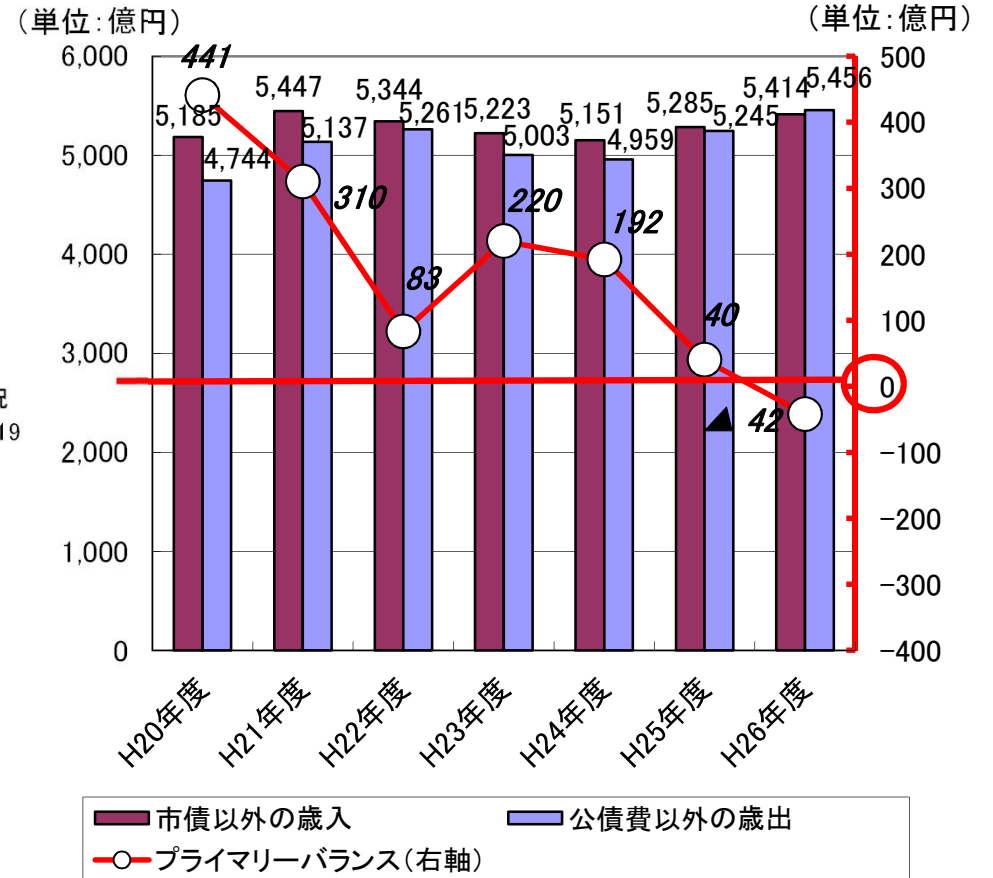
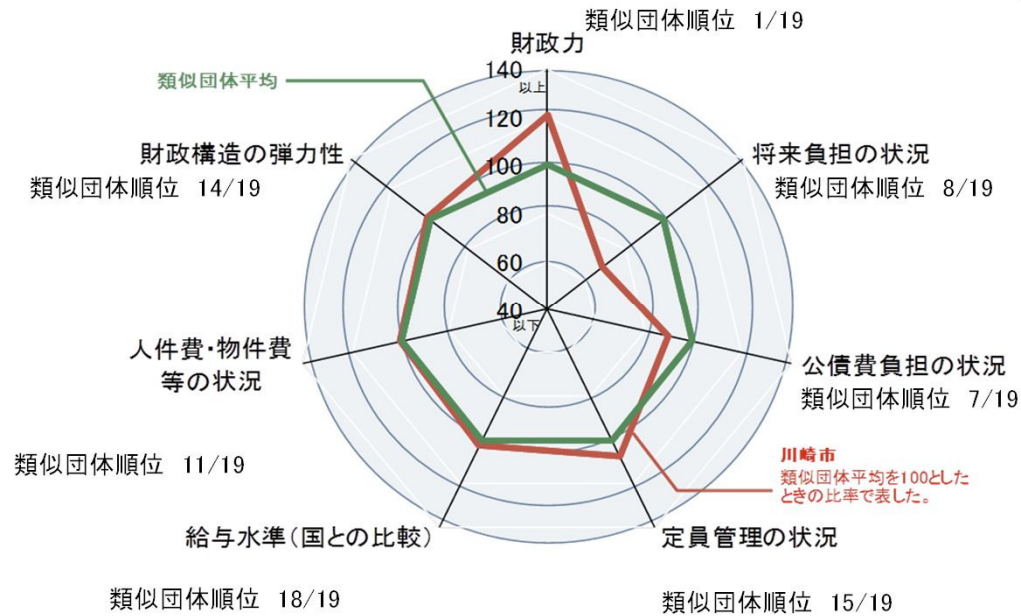
健全化指標の状況

(単位: %)

	20年度	21年度	22年度	23年度	24年度	早期健全化基準	財政再生基準 (経営健全化基準)	指標の説明
実質赤字比率	-	-	-	-	-	11.25	20.0	地方公共団体の中心的な収支となる一般会計等の実質的な赤字を示すもの。
連結実質赤字比率	-	-	-	-	-	16.25	40.0	一般会計等に水道やバス事業などの公営企業会計など、地方公共団体の全ての会計の赤字を指標化するもの。
実質公債費比率	15.6	13.4	11.9	10.9	10.1	25.0	35.0	起債償還や企業会計への公債費としての繰り出し、PFIによる割賦払いなど実質的な元利償還の水準を示す指標。
将来負担比率	133.9	137.4	120.0	111.2	106.3	400.0	-	起債償還や退職金、支出が確定した債務負担などを財政規模と比較し将来的な財政負担度合いを指標化したもの。
資金不足比率	-	-	-	-	-	-	20.0	公営企業の資金不足を事業規模である料金収入規模と比較して指標化し、経営状況の深刻度を表したもの。

平成23年度普通会計決算
【財政比較分析表】

【一般会計プライマリーバランス】



H24年度までは決算、H25年度・H26年度は当初予算

基金積立金現在高

(単位:百万円)

基金名 / 時点	H20.3.31	H21.3.31	H22.3.31	H23.3.31	H24.3.31	H25.3.31	前年比 増減額	基金の概要
減債基金	61,642	71,435	113,075	107,480	130,674	137,370	6,696	計画的に積立を行い、市債の償還財源を確保する基金
財政調整基金	2,333	2,204	2,792	3,647	4,703	5,276	573	余裕財産の積立や積立金取崩しにより財源調整を行う基金
特定目的基金(元本取崩型)	29,767	35,339	36,578	36,948	34,742	34,059	△ 683	積立金・運用収益を特定の目的・事業に使用する基金
鉄道整備事業基金	10,429	10,808	10,869	10,934	10,997	11,081	84	鉄道及び軌道整備事業並びに新駅設置の資金に充てる基金
港湾整備事業基金	3,032	3,102	3,330	3,513	3,739	4,099	360	港湾整備事業の資金に充てる基金
介護保険給付費準備基金	2,949	3,781	4,490	4,402	3,701	2,327	△ 1,374	介護保険事業の保険給付等の資金に充てる基金
他11基金	13,357	17,648	17,889	18,099	16,305	16,552	247	
特定目的基金(果実運用型)	8,363	8,157	7,814	7,635	7,999	7,773	△ 226	主に運用収益をもって特定の目的・事業に使用する基金
緑化基金	3,584	3,355	3,097	2,992	3,166	3,096	△ 70	民有地緑化推進事業の資金に充てる基金
資源再生化基金	898	908	918	928	1,078	1,078	0	資源再生化事業の資金に充てる基金
長寿社会福祉振興基金	1,137	1,141	1,055	986	880	875	△ 5	地域福祉事業の資金に充てる基金
他11基金	2,744	2,753	2,744	2,729	2,875	2,724	△ 151	
定額運用基金	9,757	2,390	2,750	1,479	1,512	769	△ 743	土地・用品等の購入・売却を繰り返し、回転運用する基金
土地開発基金	9,757	2,390	2,750	1,479	1,512	769	△ 743	公共用若しくは公用に供する土地又は公共の利益のために取得する必要がある土地をあらかじめ取得する資金に充てる基金
合 計	111,862	119,525	163,009	157,189	179,630	185,247	5,617	

※基金ごとに端数処理をしているため、合計が合わない場合がある。

財政調整基金・減債基金の推移

(単位:百万円)

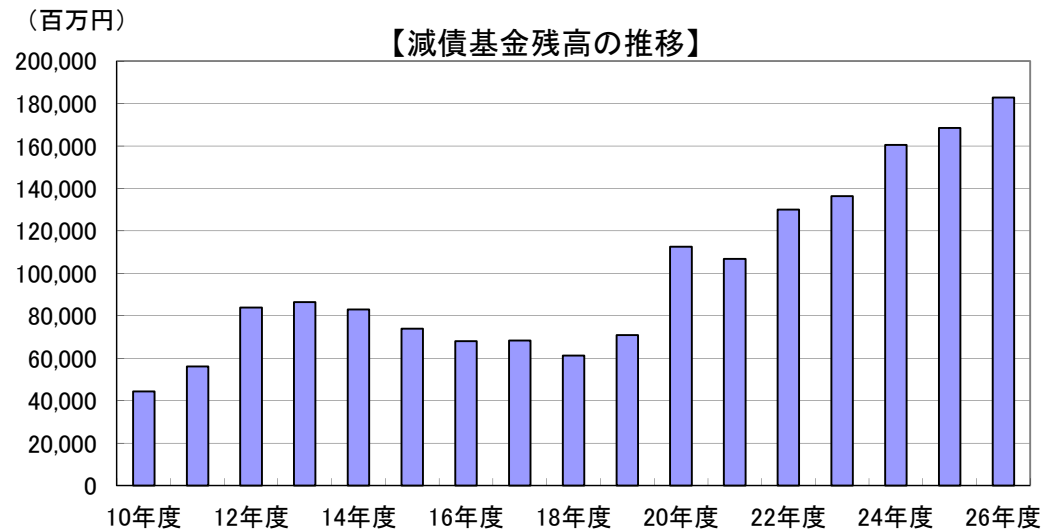
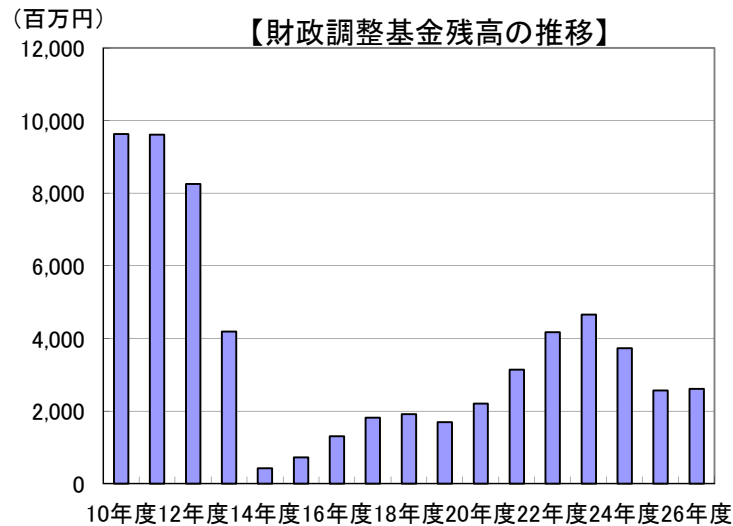
●財政調整基金

年度(平成)	10年度	11年度	12年度	13年度	14年度	15年度	16年度	17年度	18年度	19年度	20年度	21年度	22年度	23年度	24年度	25年度	26年度
積立額	579	479	446	432	235	303	580	514	345	457	505	936	1,032	532	623	190	47
取崩額	8,400	500	1,800	4,500	4,000	0	0	0	254	670	0	0	0	50	1,543	1,355	2
残高	9,631	9,610	8,256	4,188	423	726	1,306	1,820	1,911	1,698	2,203	3,139	4,171	4,653	3,733	2,568	2,613

●減債基金

年度(平成)	10年度	11年度	12年度	13年度	14年度	15年度	16年度	17年度	18年度	19年度	20年度	21年度	22年度	23年度	24年度	25年度	26年度
積立額	11,746	13,636	29,947	22,207	15,833	14,420	18,918	22,716	25,892	33,084	67,138	44,948	42,945	44,363	45,645	43,983	44,474
取崩額	3,900	1,856	2,165	19,623	19,245	23,573	24,818	22,398	32,935	23,417	25,567	50,589	19,840	37,974	21,549	35,862	30,197
残高	44,285	56,065	83,847	86,431	83,019	73,866	67,966	68,284	61,241	70,908	112,479	106,838	129,943	136,332	160,428	168,549	182,826

※ 24年度までは決算、25年度は3月補正予算、26年度は当初予算



市債残高・市債発行額及び公債費の推移

1.総額(一般会計)

(単位:億円)

区分/年度(平成)	12年度	13年度	14年度	15年度	16年度	17年度	18年度	19年度	20年度	21年度	22年度	23年度	24年度	25年度	26年度
市債発行額	804	682	744	1,228	675	521	559	520	674	610	727	578	552	754	758
償還額	255	309	342	481	396	456	563	477	456	720	382	526	350	448	397
市債残高	7,284	7,657	8,059	8,806	9,085	9,150	9,145	9,188	9,406	9,303	9,648	9,700	9,902	10,224	10,584

※ 残高については特別会計・企業会計の廃止や施設の用途変更に伴う債務承継により(残高=前年度残高+発行-償還)とならない年度がある

※ 24年度までは決算、25年度は3月補正予算、26年度は当初予算

2.公債費(一般会計)

(単位:億円)

区分/年度(平成)	12年度	13年度	14年度	15年度	16年度	17年度	18年度	19年度	20年度	21年度	22年度	23年度	24年度	25年度	26年度
公債費	579	656	617	736	553	625	808	756	1,002	790	737	750	715	739	715

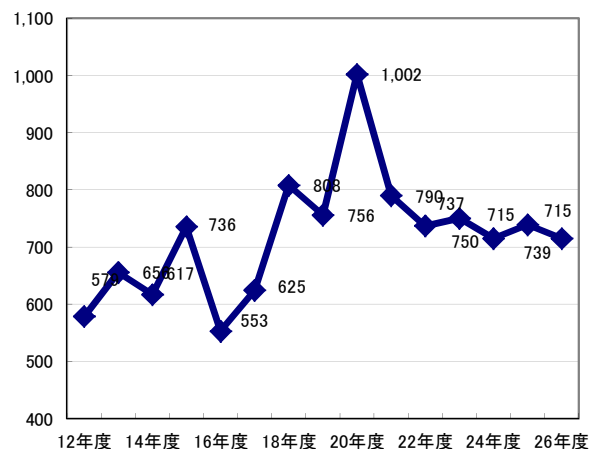
※ 性質別決算項目の公債費(24年度は決算、25年度は3月補正予算、26年度は当初予算)

※ 20年度は水江町土地買戻しに伴う積立を236億円計上したため公債費が増加している。(財源は土地開発公社からの返還金のため一般財源への影響はない)

※ 2表の公債費には利子や減債基金積立分が含まれており、1表の償還額は利子を含まず減債基金取崩が含まれているため一致するものではない。

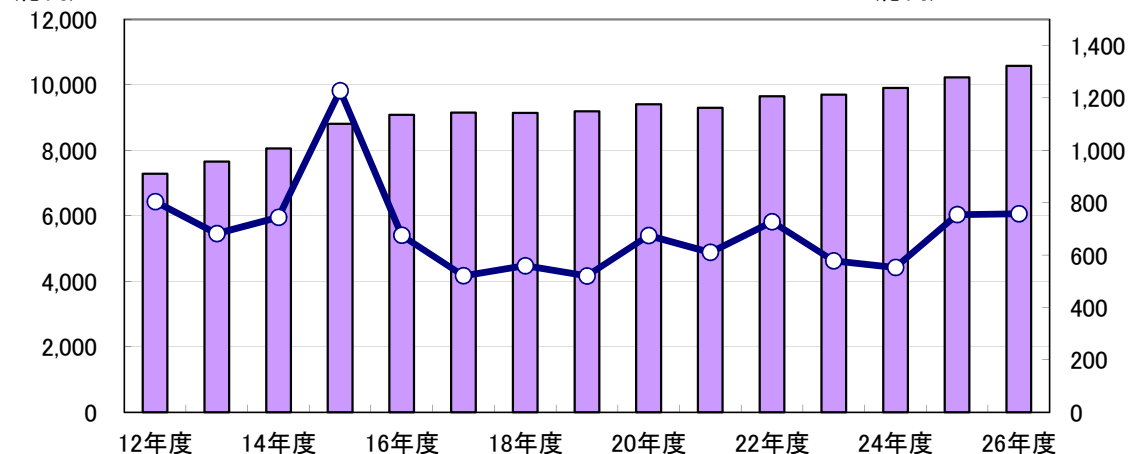
(億円)

【公債費の推移】



(億円)

市債残高(年度末)(左軸) 市債発行額(右軸)(億円)



市場公募債の発行状況

1. 発行額の推移

(単位:億円)

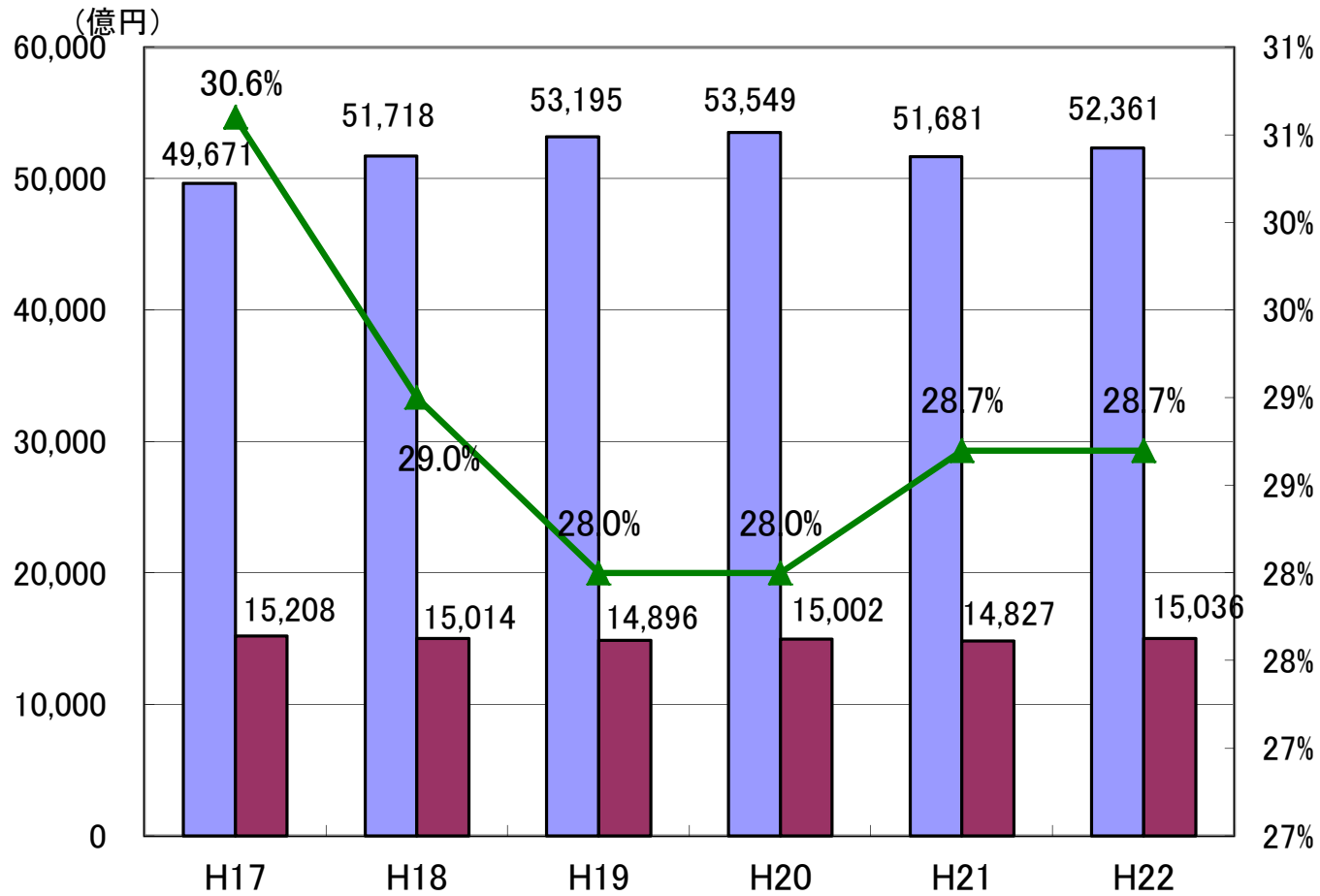
区分/年度(平成)	11年度	12年度	13年度	14年度	15年度	16年度	17年度	18年度	19年度	20年度	21年度	22年度	23年度	24年度	25年度	26年度		
個別発行	5年債	**	200	200	250	300	350	400	350	300	350	350	300	300	280	280	280	
	10年債	500	300	350	300	0	0	100	100	100	100	250	100	100	100	100	100	
	15年債	**	**	**	**	**	150	200	100	**	**	**	**	**	**	**	**	
	20年債	**	**	**	**	**	**	**	100	200	200	300	300	200	200	200	300	
	30年債	**	**	**	**	**	**	**	100	100	100	**	**	100	100	100	**	
	フレックス	**	**	**	**	**	**	**	**	**	**	**	**	**	100	**	60	100
	住民参加型 ミニ公募債	**	**	**	**	20	20	20	20	20	**	**	**	**	**	**	**	**
小計	500	500	550	550	320	520	720	770	720	750	900	700	700	680	740	780		
共同発行(10年債)	**	**	**	**	400	450	450	450	350	350	300	250	300	240	260	260		
総計	500	500	550	550	720	970	1170	1220	1,070	1,100	1,200	950	1,100	920	1,000	1,040		

※ 24年度までは実績額、25、26年度は発行計画。なお、26年度の「20年債」は「超長期債」である。

2. 24,25年度の発行条件(共同発行債を除く)

区分/発行月	24年4月	24年5月	24年6月	24年7月	24年10月	24年10月	24年12月	25年1月	25年4月	25年4月	25年5月	25年7月	25年10月	25年10月	25年12月	26年1月
償還年限	20年	5年	30年	5年	5年	20年	10年	5年	20年	5年	20年	5年	30年	5年	10年	5年
発行額	100億円	70億円	100億円	70億円	70億円	100億円	100億円	70億円	100億円	70億円	100億円	70億円	100億円	70億円	100億円	70億円
表面利率	1.79%	0.27%	2.10%	0.22%	0.22%	1.73%	0.72%	0.23%	1.14%	0.250%	1.53%	0.347%	1.811%	0.245%	0.728%	0.239%
発行価格	100円	99.96円	100円	99.99円	100円	100円	100円	100円	100円	100円	100円	100円	100円	100円	100円	100円
応募者利回り	1.790%	0.278%	2.097%	0.222%	0.221%	1.727%	0.720%	0.225%	1.137%	0.250%	1.527%	0.347%	1.811%	0.245%	0.728%	0.239%
条件決定日	H24.4.19	H24.5.10	H24.6.14	H24.7.10	H24.10.10	H24.10.17	H24.12.10	H25.1.10	H25.4.5	H25.4.10	H25.4.25	H25.7.10	H25.10.4	H25.10.10	H25.12.10	H26.1.10

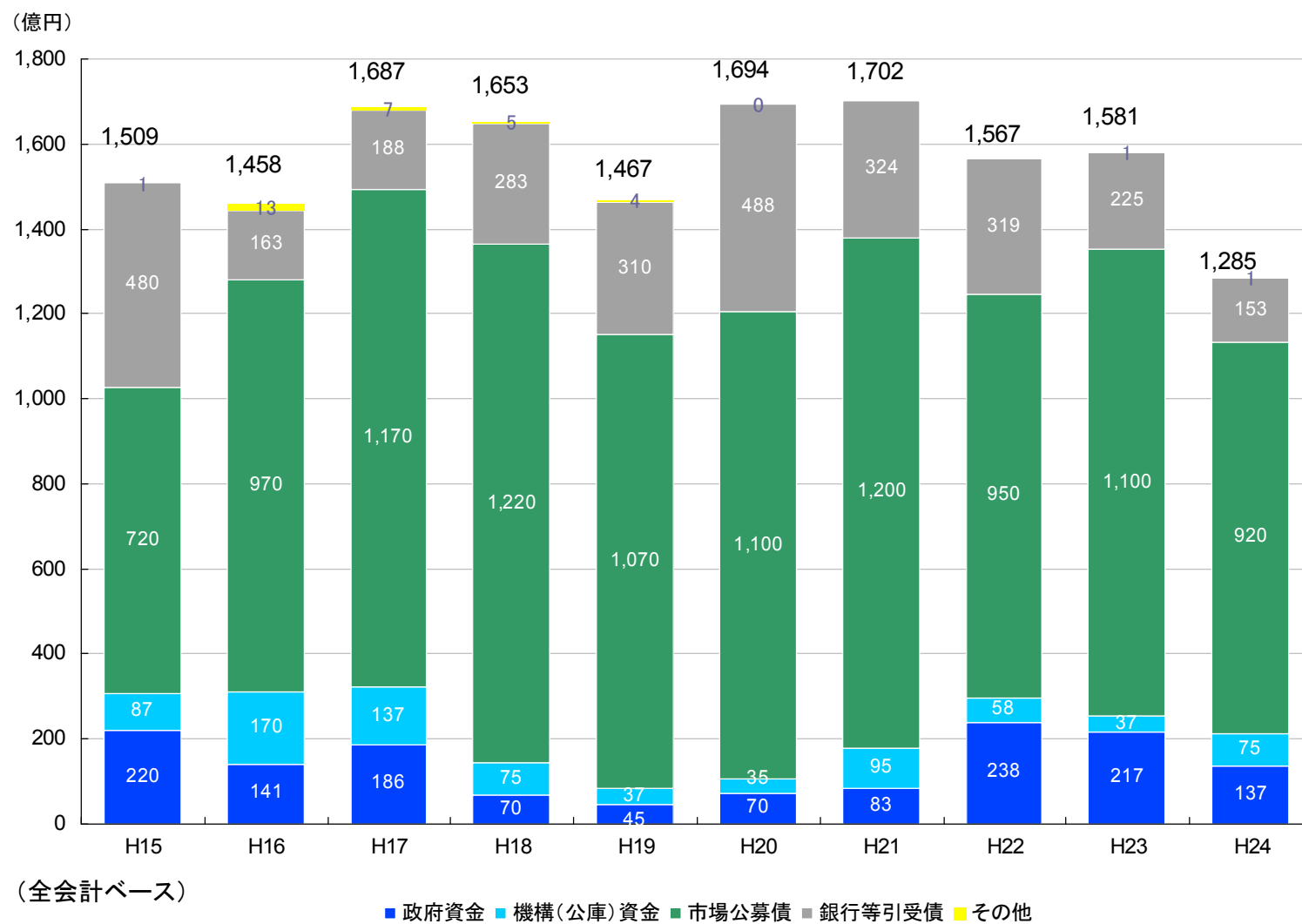
市債残高の対GDP比率の推移



※ 残高は全会計
 ※ GDPは川崎市内

■ GDP ■ 市債残高 ▲ 比率

市債発行額の推移(資金区分別)



平成26年度 市債発行計画

(単位:億円)

区 分			発行年限 構成比	発行 総額	26年												27年			スポット発行、 時期未定	出納整理期間
					4月	5月	6月	7月	8月	9月	10月	11月	12月	1月	2月	3月					
市場公募債	川崎市個別発行	全国型市場公募地方債	5年	280	70			70			70			70							
		全国型市場公募地方債	10年	100										100							
		全国型市場公募地方債	超長期	300															300		
		全国型市場公募地方債 <small>※銀行等引受債へ振替える場合あり</small>	フレックス	100																100	
	小 計			780	70			70			70			100	70				400		
	共同発行市場公募地方債		10年	260		50	50		40	30		50				40					
	合 計		57.8%	1,040	70	50	50	70	40	30	70	50	100	70	40				400		
銀行等引受債	証書発行 <small>※定時償還債を含む。</small>		5年	218												21		59	138		
	証書発行(定時償還債)		10年	127						50							21			56	
	証書発行(定時償還債)		20年	110															110		
	合 計		25.2%	454						50							42		169	194	
民間資金(市場公募+銀行等引受)			83.0%	1,494	70	50	50	70	40	80	70	50	100	70	40	42		569	194		
公的資金			17.0%	305													163		142		
全会計合計			100.0%	1,799	70	50	50	70	40	80	70	50	100	70	40	205		569	336		

※公的資金:財政融資資金及び地方公共団体金融機構資金

中期、長期、超長期の構成比

33.2% (33.1%)

33.2% (33.1%)

33.6% (33.8%)

※上表は、今後の状況、調整により変更する場合があります。

民間資金(市場公募債、銀行等引受債)の構成比

69.6% (71.1%)

30.4% (28.9%)

※合計額欄は、単位未満の端数処理により各合計と合わない場合があります。

民間資金、公的資金の構成比

83.0% (84.2%)

17.0% (15.8%) ()内はH25の値

IR基本方針

- 川崎市自治基本条例
自治運営の基本原則＝「情報共有の原則」「参加の原則」「協働の原則」
第16条「市長は財政情報などをわかりやすく公表すること」
- IR活動によって生まれる情報共有～市民・投資家、地域社会・地域企業の皆様など
⇒各ステークホルダー相互の理解と信頼を醸成

IR活動方針

(1)信頼性の高い情報発信

市民・投資家や市場関係者の皆様との信頼関係を構築
現在の財政状況並びに将来のリスク関連情報をありのまま偏りなく伝えるとともに、組織として適時かつ継続的に情報発信していく

(2)双方向活動

市民・投資家や市場関係者の皆様の情報ニーズの把握と対話を重視
ご意見・ご要望を的確に把握し、今後の情報発信、IR活動に反映させるとともに、本市の都市経営に活かしていく

(3)わかりやすい情報発信

整理された情報を市民・投資家や市場関係者の皆様にわかりやすく伝え
川崎市に対する適正な認識を持っていただくことに努める

(4)組織的対応

市役所内部の情報流通を円滑にするとともに、透明性を確保
問合せ、情報提供などに際しては、窓口を一本化してすみやかに対応