



Colors, Future!

いろいろって、未来。

川崎市

「最幸のまち かわさき」をめざして



川崎市IR説明会 市長説明資料

令和元年7月8日

# 川崎のまちづくりと市債

## 「最幸のまち かわさき」をめざして



〔京急大師線1期区間【小島新田駅～東門前駅】〕



〔羽田連絡道路 完成予定図〕



〔フロンターレファン感謝デー〕



〔動物愛護センター(ANIMAMALLかわさき)〕

1

**めざす都市像とまちづくりの基本目標  
行財政改革について**

2

**躍動する川崎市について**

3

**川崎市債について**



KAWASAKI

1

## めざす都市像とまちづくりの基本 目標、行財政改革について

(1) めざす都市像とまちづくりの基本目標

(2) 「SDGs未来都市」に選定

(3) 行財政改革の取組、今後の財政運営の基本的な考え方

# (1)めざす都市像とまちづくりの基本目標

めざす都市像

※さいこう  
成長と成熟の調和による持続可能な最幸のまち かわさき

まちづくりの基本目標

- 安心のふるさとづくり
- 力強い産業都市づくり

※「最幸」とは、川崎を幸せのあふれる「最も幸福なまち」にしていきたいという思いを込めて使用しています。

## 5つの基本政策

生命を守り生き生きと暮らすことができるまちづくり

子どもを安心して育てることのできるふるさとづくり

市民生活を豊かにする環境づくり

活力と魅力あふれる力強い都市づくり

誰もが生きがいを持てる市民自治の地域づくり



## 実施計画

第2期実施計画（平成30～令和3年度）に基づく取組を推進

## (2) 「SDGs未来都市」に選定

### 「SDGs未来都市」とは

経済・社会・環境の三側面における新しい価値創出を通して持続可能な開発を実現するポテンシャルが高い都市・地域

選定証授与式  
総理大臣官邸  
(令和元年7月1日)



### (3)行財政改革の取組、今後の財政運営の基本的な考え方

行財政改革第2期プログラム(平成30～令和3年度)  
基本理念

今後の財政運営の基本的な考え方

市民ニーズと地域課題の的確な把握

市民サービスの「質的改革」の推進

市役所内部の「質的改革」の推進

効率的・効果的な行財政運営による  
「持続可能な最幸のまち」の実現

効率的・効果的な事業執行の推進

財源確保に向けた取組の推進

将来負担の抑制

「収支フレーム」に沿った財政運営

財政運営の「取組目標」の設定



## 2

# 躍動する川崎市について

### (1) 川崎市の人口

- 川崎市の人口増加 川崎は選ばれる都市
- 今後も見込まれる人口増加
- 人口1人あたり課税対象所得額は指定都市トップ

### (2) 世界的企業と研究開発機関の集積

### (3) 力強い産業都市づくり(成長)

- キングスカイフロントにおける国際戦略拠点の形成
- 魅力ある都市拠点の整備
- JR武蔵小杉駅混雑緩和対策
- 横浜市高速鉄道3号線延伸

### (4) 安心のふるさとづくり(成熟)

- 待機児童対策の継続的な推進
- 川崎市の「有業率」事情
- 教育施策の推進
- 川崎らしい地域包括ケアシステムの構築に向けて
- かわさきパラムーブメントの推進

### (5) 「成長」と「成熟」を支える基盤づくり

- 防災機能・防犯対策の充実

### (6) 文化芸術・スポーツを活かしたまちづくり

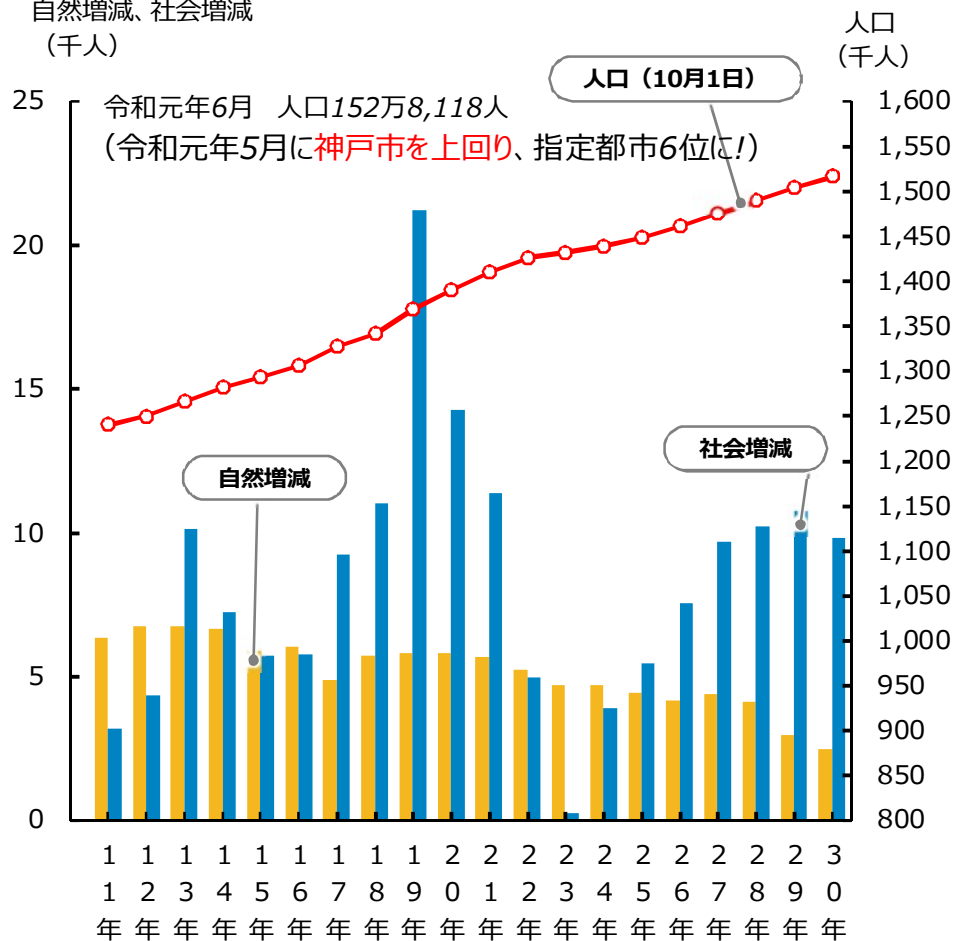
# (1)川崎市の人口 川崎市の人口増加 川崎は選ばれる都市



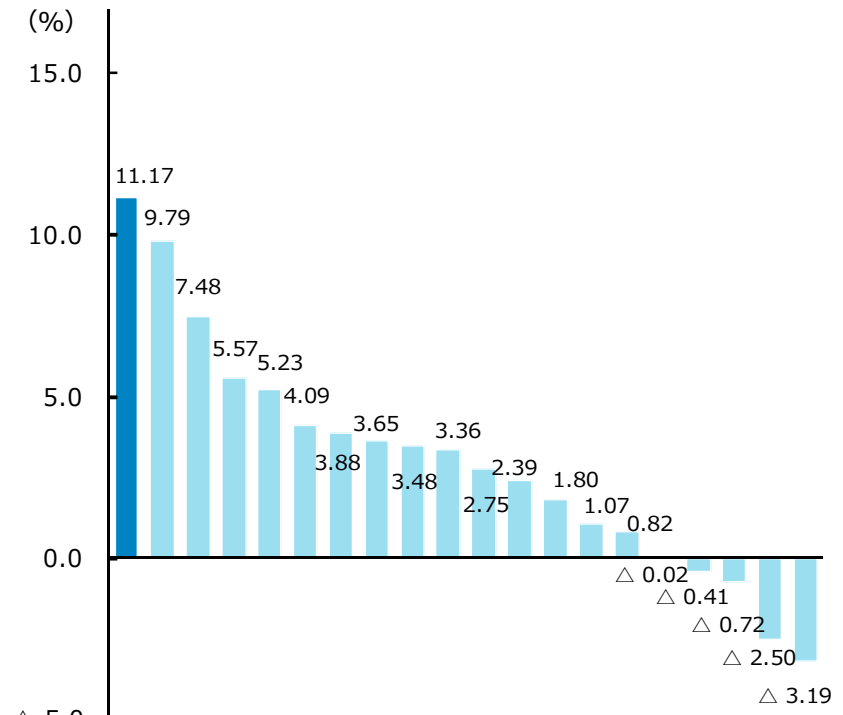
## 人口・自然増減・社会増減の推移

### 平成29年4月に人口150万人突破 平成11年度以降、社会増が続く

自然増減、社会増減  
(千人)



## 10年間の人口増加率は他都市を大きく上回る



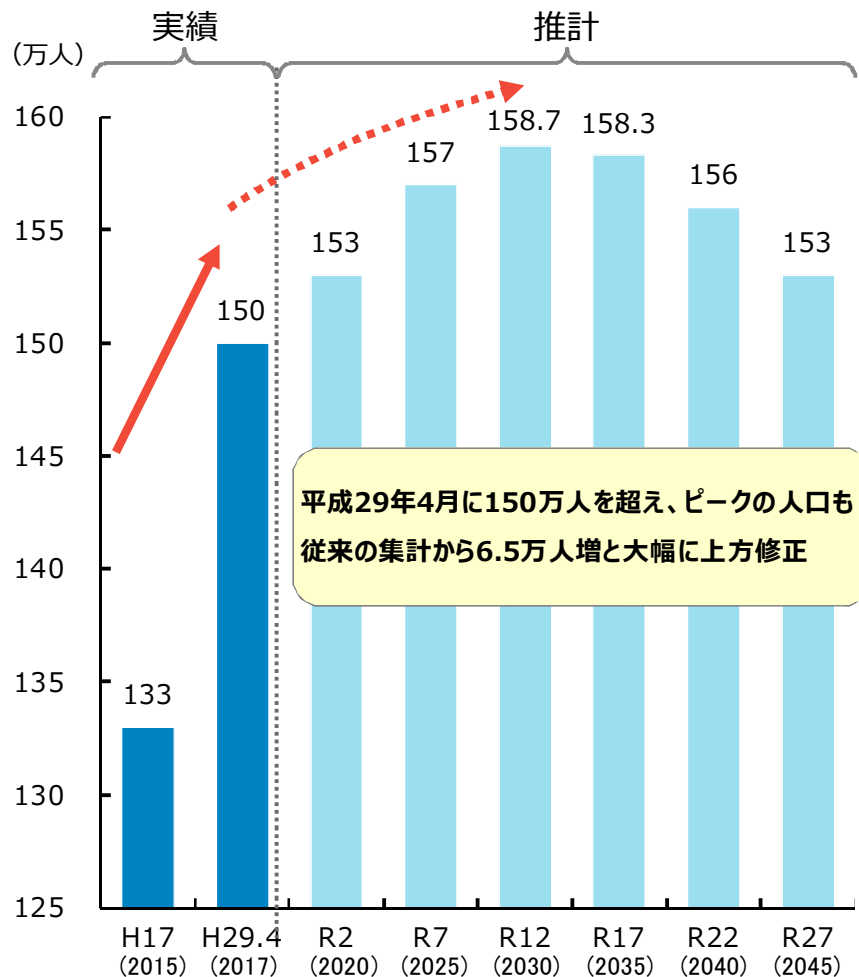
川崎市 11.17  
福岡市 9.79  
さいたま市 7.48  
仙台市 5.57  
千代田市 5.23  
横浜市 4.09  
札幌市 3.88  
名古屋市 3.65  
広島市 3.48  
岡崎市 3.36  
相模原市 2.75  
大板市 2.39  
熊本市 1.80  
堺市 1.07  
神戸市 0.82  
京都市 △ 0.02  
新都市 △ 0.41  
浜松市 △ 0.72  
静岡市 △ 2.50  
北九州市 △ 3.19

出典：平成27、17年国勢調査に基づき川崎市が算定  
相模原市、新潟市、静岡市、岡山市及び熊本市は、合併・編入の影響を除くため現在の市域における人口で計算している



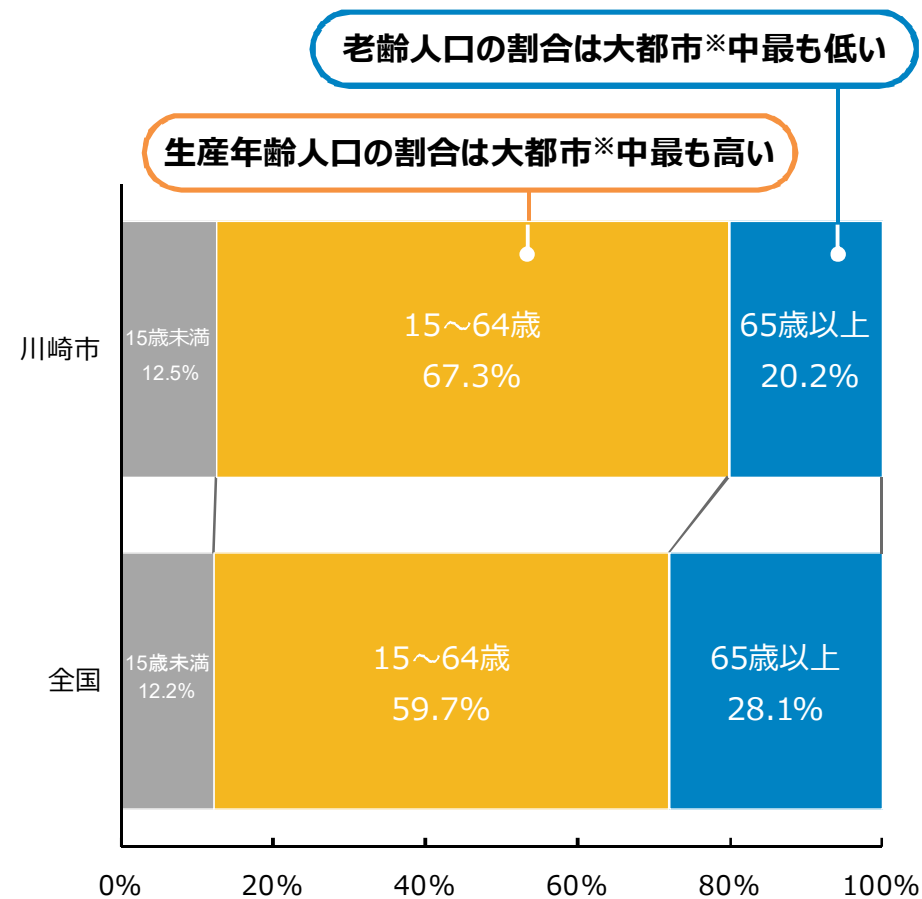
# (1)川崎市の人口 今後も見込まれる人口増加

## 人口の増加状況と将来推計



出典：平成29年 川崎市将来推計 人口調査

## 年齢構成からみる人口



出典：川崎市年齢別人口 平成30年10月1日現在

※「大都市」とは、政令指定都市20都市及び東京都区部

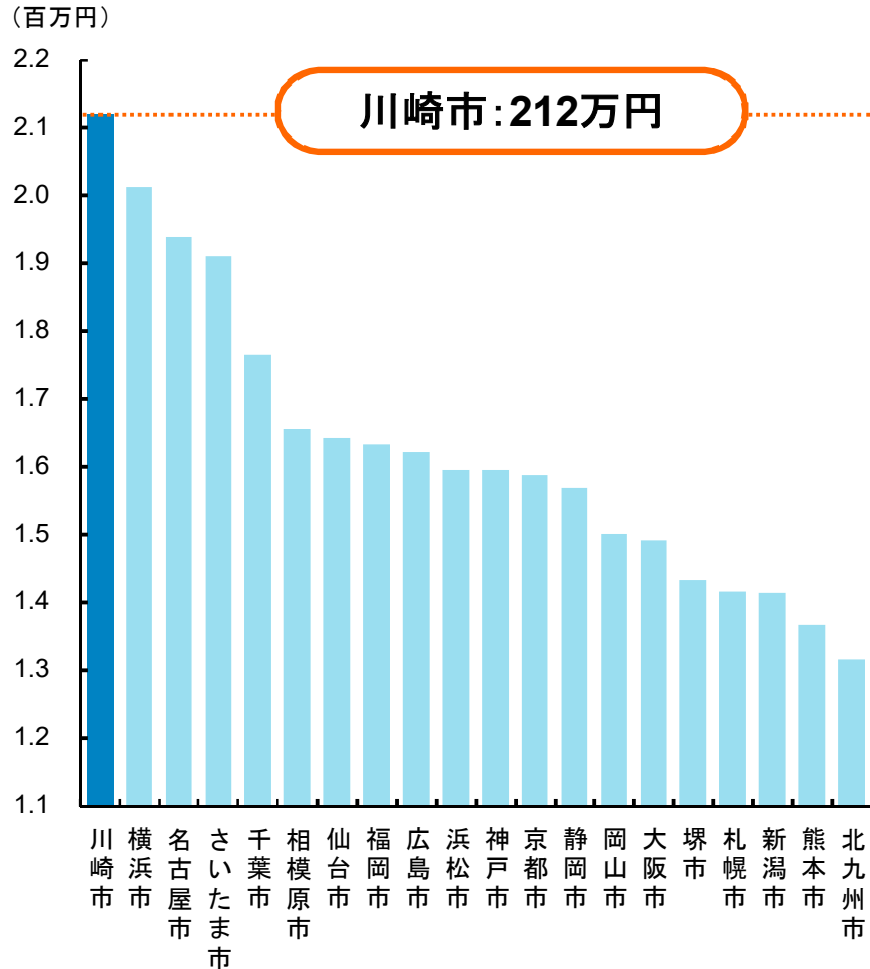
大都市比較は、国勢調査（平成27年10月1日）データによる

# (1) 川崎市の人口

## 人口1人あたり課税対象所得額は 指定都市トップ

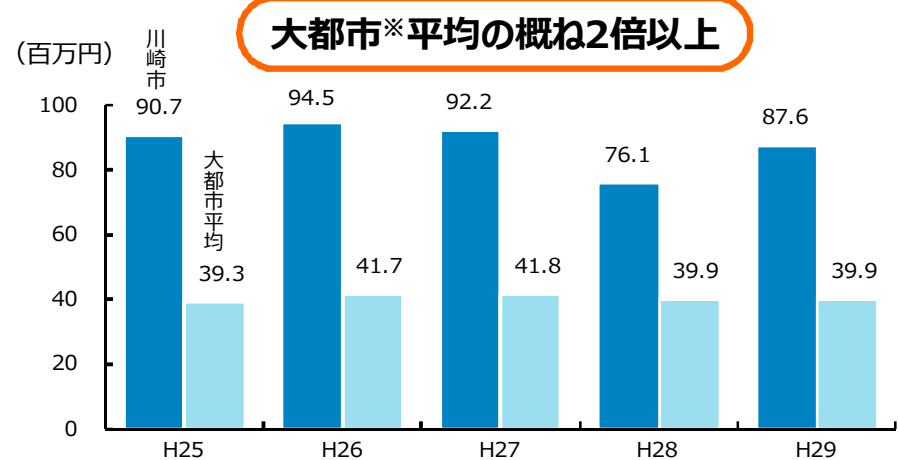


人口1人あたり課税対象所得額



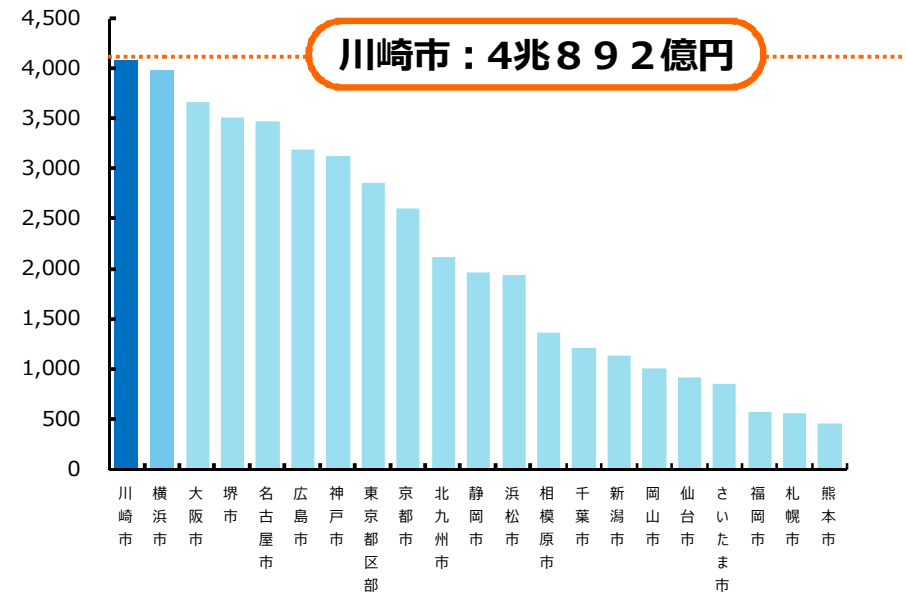
※平成30年度市町村税課税状況等の調に基づき川崎市が算定

従業者1人あたり製造品出荷額等 (H29年)



大都市※平均の概ね2倍以上

(参考) 製造品出荷額等 (平成29年)

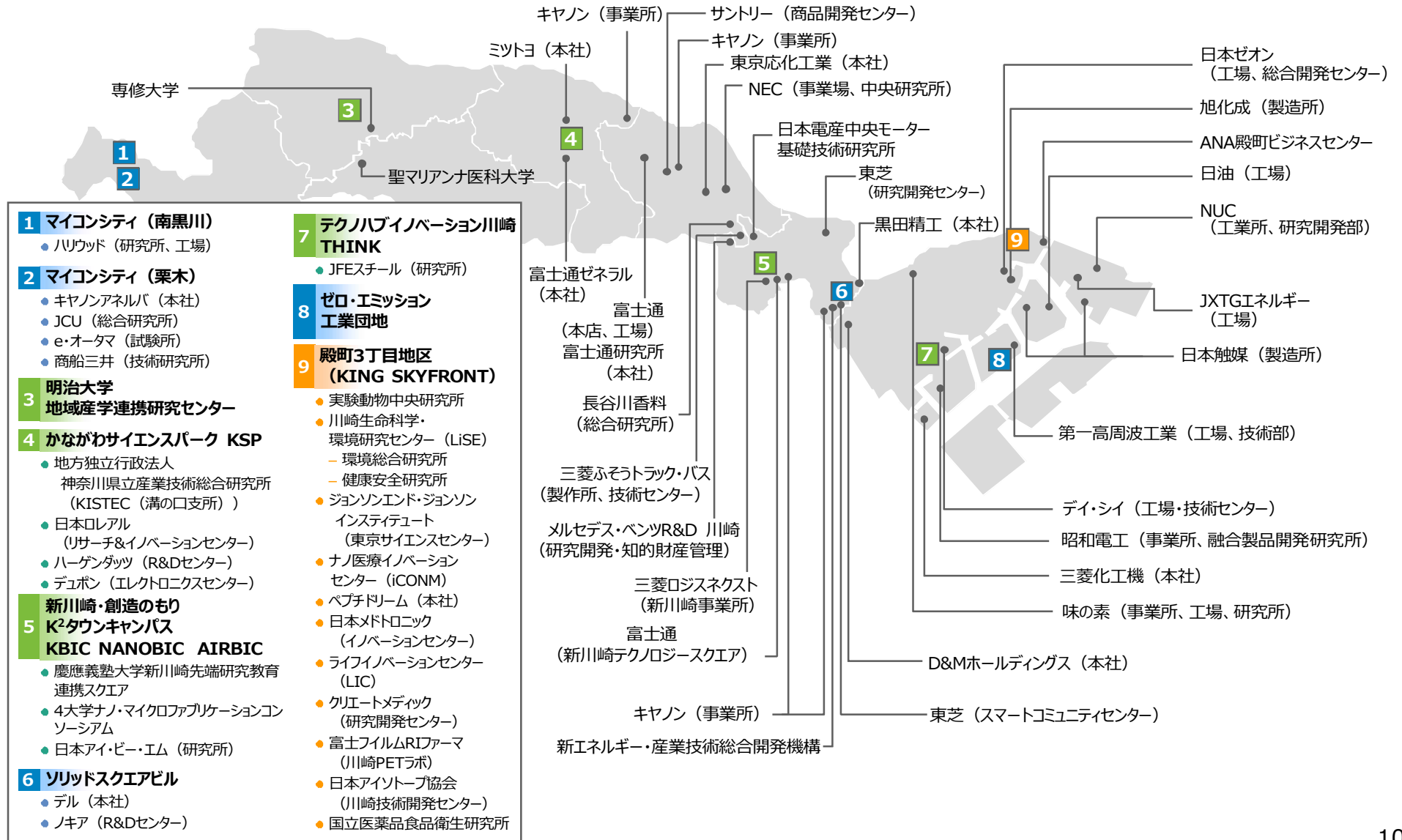


出典：平成30年工業統計 速報

※「大都市」とは、政令指定都市20都市及び東京都区部

## (2)世界的企業と研究開発機関の集積

約400の研究開発機関が立地し、研究者・技術者が集結



# (3)力強い産業都市づくり（成長） キングスカイフロント における国際戦略拠点の形成

羽田空港の対岸に位置する「キングスカイフロント」（約40ha）を中核として  
革新的医薬品・医療機器の開発・製造と健康関連産業の創出をめざす

**1 川崎生命科学・環境研究センター (LiSE)**  
平成25年3月 運営開始

- 川崎市の研究機関のほか、民間企業等が入居する複合施設

**2 実験動物中央研究所**  
平成23年7月 運営開始

- 再生医療による脊髄損傷やアルツハイマー治療などの先端医療の実現を目指す

**3 大和ハウス工業（株）**  
平成27年度から複数の工区に分けて順次着工予定

- 研究活動を活性化する交流促進機能、生活利便・リフレッシュ機能
- 川崎キングスカイフロント東急REIホテル 平成30年6月開業
- メドトロニックイノベーションセンター 平成29年9月運営開始
- Research Gate Building Tonomachi2 (RGB2) 平成29年6月竣工
- 川崎市キングスカイフロントマネジメントセンター
- 慶應義塾大学殿町タウンキャンパス
- 東京工業大学中分子IT創薬研究拠点 (MIDL)
- 神奈川県立保健福祉大学大学院ヘルスイノベーション研究科 (平成31年4月開設) など
- (株)島津製作所 平成31年1月進出決定

**4 JSR（株）** 平成29年1月 進出決定

- 診断試薬やバイオプロセス材料の開発・製造・販売等

**5 川澄化学工業（株）** 平成29年1月 進出決定

- 医薬品、医療機器の開発・製造・販売

**6 クリエイトメディック（株）**  
平成28年6月 運営開始

- シリコン製カテーテルを中心とした各種医療機器の素材や技術の研究開発と医療現場に寄り添った製品開発を実施

**8 ナノ医療イノベーションセンター (iCONM)**  
平成27年4月 運営開始

- 産官学が一つ屋根の下に集い、異分野融合体制で、がんやアルツハイマー病などの難治性疾患の治療・診断の実現に向けた研究開発を実施
- 大学や研究機関の他に次の企業が利用。【アキュルナ（株）、ナノキャリア（株）、SBIファーマ（株）、日東紡績（株）、興和（株）、（株）ブレイン・セラピューティクス、（株）ナノエッグ、花王（株）、アンジェス（株）】

**9 ジョンソン・エンド・ジョンソン（株）東京サイエンスセンター**  
平成26年8月 運営開始

- 医療従事者向けの、先端医療機器の安全使用に関するトレーニングを提供する施設。病院の手術室や検査室を再現した環境で実践的なトレーニングを行うことで安全かつ高度な医療の提供を支援

**10 (公社) 日本アイソトープ協会**  
平成29年6月 運営開始

- アイソトープ製品の試験・研究開発、供給関連業務、普及啓発などを実施

**11 ライフイノベーションセンター**  
平成28年4月 運営開始

- 再生・細胞医療の産業化に向けて、研究開発や製造等を行う、国内外の関連企業が入居する施設

**12 ペプチドリーム(株)**  
平成29年8月 運営開始

- 独自の創薬開発プラットフォームシステム「PDPS」を用いた「特殊ペプチド」による創薬研究開発を国内外の製薬企業と実施

**13 富士フイルム富山化学（株）**  
平成29年6月 運営開始

- 主に、がんやアルツハイマー病診断用の放射性医薬品の研究開発と供給を実施

**7 国立医薬品食品衛生研究所**  
平成30年3月 運営開始

- 医薬品や医療機器、食品、生活環境物質等の品質、安全性、有効性を正しく評価し、真に国民の利益にかなうように調整するための科学、レギュラトリーサイエンスの中核研究機関

**14 CYBERDYNE (サイバーダイナ)（株）**  
平成26年10月 進出決定

- 医療・介護福祉機器等の研究開発・製造・販売等

国家戦略特別区域に「東京圏」として指定（平成26年5月1日）

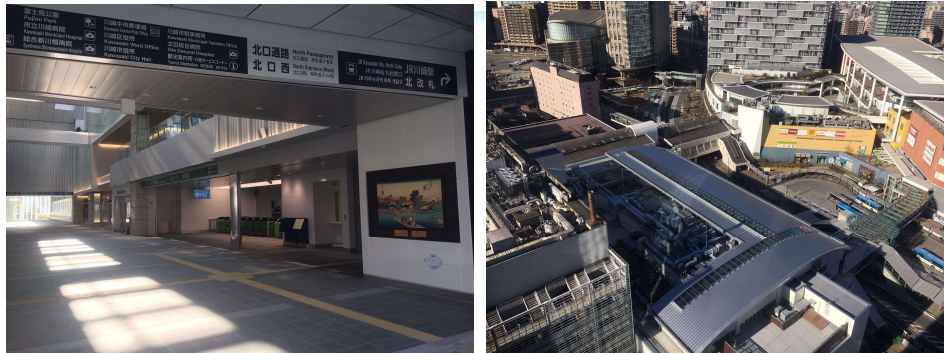
産業の国際競争力を強化するとともに、国際的な経済活動の拠点形成を促進する区域として国が指定

11

# (3)力強い産業都市づくり(成長) 魅力ある都市拠点の整備

川崎駅周辺地区、武蔵小杉駅周辺地区、鷺沼駅周辺地区等の整備を通じ、魅力ある都市拠点を形成

## 川崎駅周辺地区整備



川崎駅北口通路・北改札供用開始 (H30.2.17供用開始)

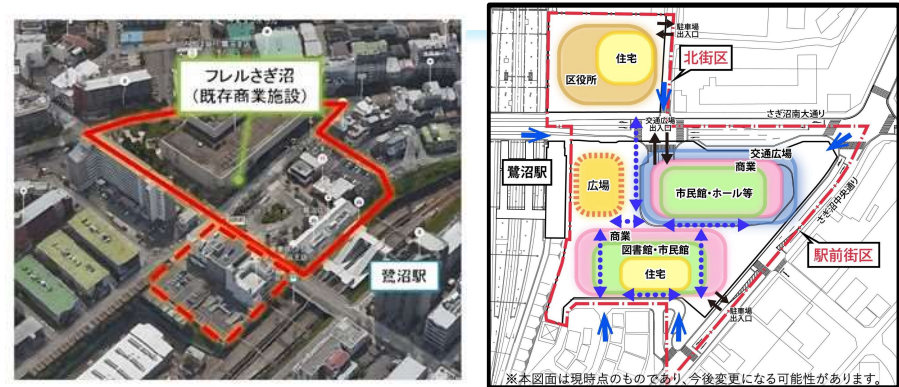
「市の玄関口としてふさわしいまちづくり」

民間活力を活かした都市機能の集積を図るとともに、回遊性・利便性を向上させる都市基盤整備や、公共空間・既存ストックを活用した賑わい創出を推進

### 最近の動向

- 平成30年2月 川崎駅北口通路・北改札 供用開始
- 令和元年 秋 川崎駅東口駅前地区 商業施設開業予定
- 令和 2年 春 川崎駅西口大宮町地区 ホテル開業予定

## 鷺沼駅周辺地区整備



再開発事業予定区域

導入機能の配置イメージ

「宮前区全体の活性化を促す核としてのまちづくり」

民間活力を活かした交通広場の再整備等による、商業、都市型住宅、文化・交流などの都市機能の集積及び交通結節機能の強化に向けた取組を推進

### 最近の動向

- 平成29年8月 鷺沼駅前地区再開発準備組合設立
- 平成31年3月 鷺沼駅周辺再編整備に伴う 公共機能に関する基本方針 策定
- 令和 3年度 工事着手 (予定)

# (3)力強い産業都市づくり(成長)

## J R 武蔵小杉駅 混雑緩和対策

J R 横須賀線武蔵小杉駅及び駅周辺の混雑緩和に向けた取組を進めます

平成30年7月 J R 東日本と覚書を締結

### 【計画概要図】



### ① J R 横須賀線下りホーム新設 (2面2線化)

横須賀線ホームの混雑緩和を図るため、下りホームを新設(2面2線化)します。J R 東日本が負担することを基本とします。

### ② 新規改札口設置

駅構内及び駅周辺の歩行者の分散化による混雑緩和と、南武線北側からのアクセス性の向上を図るため新規改札口を設置します。川崎市が負担することを基本とします。

### 今後のスケジュール

- 平成30年 7月～ 下りホーム新設 設計着手
- 平成30年10月～ 新規改札口 調査基本設計着手
- 令和元(平成31)年度 下りホーム新設・新規改札口 設計
- 令和2年度～ 下りホーム新設 工事着手
- 令和5年度 新設下りホーム 供用開始予定
- 令和5年度以降 新規改札口 供用開始

# (3)力強い産業都市づくり (成長)

## 横浜市高速鉄道 3号線延伸



### 1 事業化判断

- 事業計画について合意形成を進める。(横浜市・川崎市)
- 整備効果、費用対効果・採算性が認められたことから、事業化判断(平成31年1月 横浜市)

### 2 事業概要

整備区間	あざみ野～新百合ヶ丘
整備延長	約6.0km～6.5km
概算事業費	約1,690億円～1,760億円
ルート・駅位置	新駅4駅(既設あざみ野駅を除く)
事業主体	横浜市交通局(第一種鉄道事業者)
事業スキーム	地下高速鉄道整備事業費補助(想定)
開業	令和12年開業目標(交通政策審議会答申の目標年次)

※ 整備延長、概算事業費は、概略ルート3案を基にした数値

### 3 整備効果

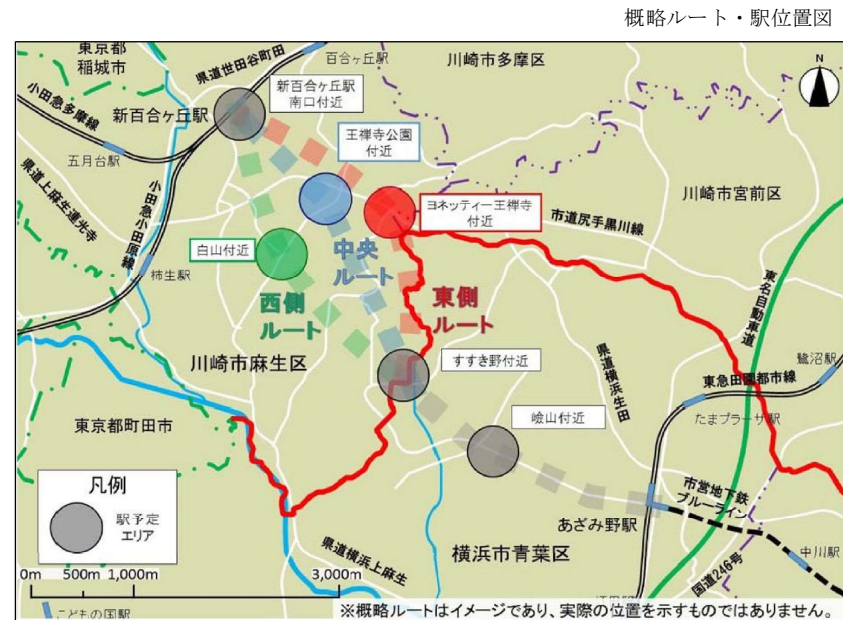
同路線の延伸により、次のことが期待される。

- 広域的な鉄道ネットワークの形成
- 新幹線へのアクセス機能の強化
- 移動時間の短縮
- 沿線地域の活性化

### 4 ルート選定における今後の進め方

#### 【概略ルート・駅位置】

- 費用対効果や事業採算性が認められるルート案は3つ(下図参照)
- 3案について総合的な評価を行い、両市としては、**東側ルート**(川崎市側の中間駅：ヨネッティ-王禅寺付近)を有力ルート案とした。
- 今後、市民の皆様の御意見を伺い、令和元年度中を目途に1案に選定する予定



### 5 横浜市との連携

- 早期開業を目指すことを目的として、覚書を締結

## (4)安心のふるさとづくり (成熟)

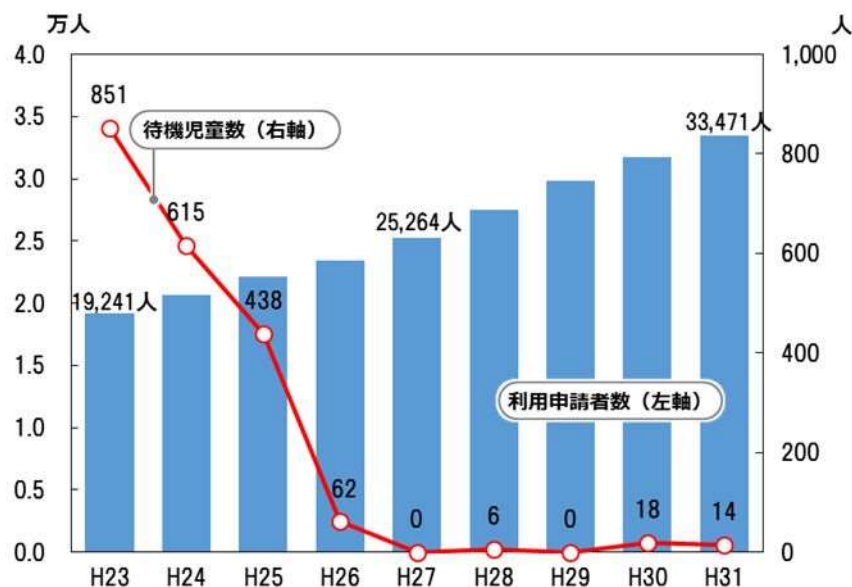
### 待機児童対策の継続的な推進

#### これまでの取組

##### 平成27年4月には待機児童解消を達成

- 「待機児童ゼロ対策推進本部」の設置（平成25年12月）
- 待機児童解消を達成（平成27年4月）
- 待機児童解消を再度達成（平成29年4月）
- 保育ニーズの高まりにより、保育所等利用申請者数が過去最大を更新する中、保育受入枠の拡大等を継続して推進  
（平成31年4月の受入枠拡大：前年比1,953人分の増）

#### 利用申請者数等の推移（4月時点）



#### 令和元年度中の取組

##### 待機児童解消に向けた取組の継続

###### 保育受入枠の拡大

- 認可保育所の整備等による保育受入枠の拡大  
（前年比2,151人分の増）
- 川崎認定保育園や幼稚園等の既存資源の積極活用

###### 区役所におけるきめ細やかな相談・支援

- 平日夜間・土曜日の窓口開設や、子育て施設マップ等の区独自の広報物の作成と活用等による利用者支援のさらなる充実

###### 保育の質の維持・向上

- 地域の公立保育所を拠点とした包括的な人材育成
- 積極的な保育人材の確保

###### 横浜市との待機児童対策の連携

- 政令市間で全国初となる協定に基づく保育所共同整備の検討や、両市保育施設の相互利用の促進 等



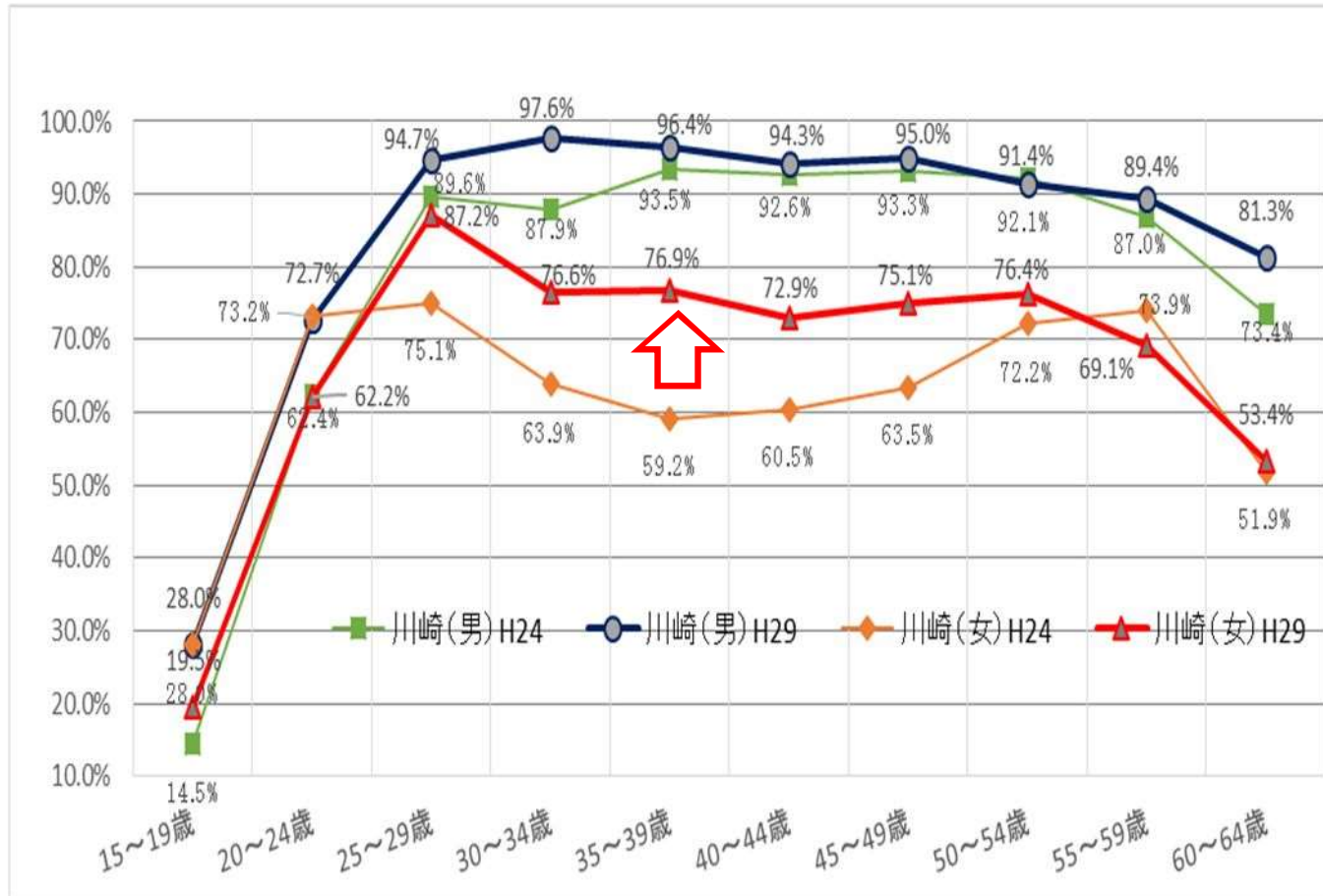
「子どもを安心して育てることのできるふるさとづくり」を目指し、待機児童解消に向けた取組を継続



# (4)安心のふるさとづくり (成熟)

## 川崎市の『有業率』の事情

### 川崎市のH24及びH29男女別有業率比較



女性は、55～59歳の区分では下落したものの、25歳～54歳の区分では、大きく上昇した。特に子育て世代といえる25歳～49歳の区分では、10ポイント以上上昇した。

(女性全体で、H24 : 51.6%  
→ H29 : 56.4%)

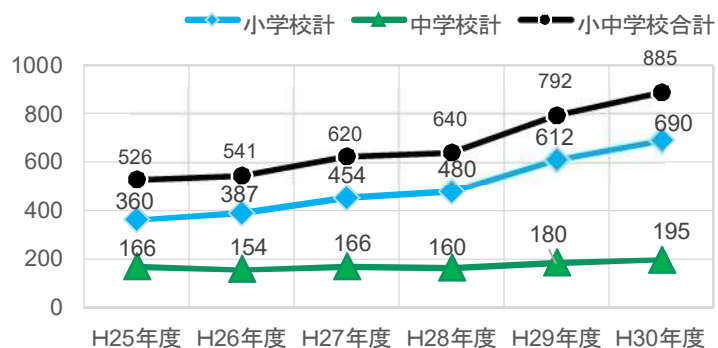
出典：平成24年就業構造基本調査・平成29年就業構造基本調査

# (4)安心のふるさとづくり (成熟)

## 教育施策の推進

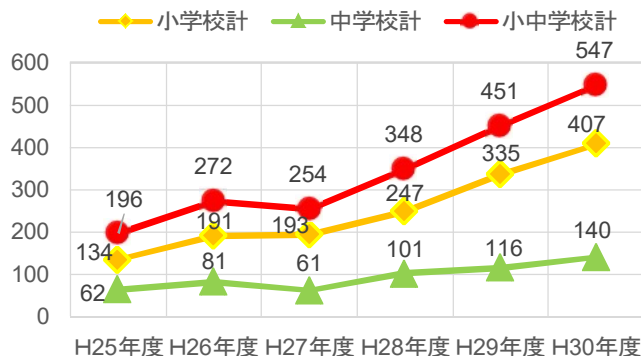
### 外国につながる児童生徒への支援

外国籍児童生徒数の推移



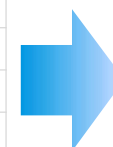
5年間で約1.7倍に増加

日本語指導が必要な児童生徒数の推移



5年間で約2.8倍に増加

- ・日本語指導等協力者の派遣 (母語支援者を派遣) 学校生活への適応と初期の日本語をサポート



- ・国際教室の設置 (市内27校) 要日本語指導の児童生徒が多い学校に教員を加配

### 地域の寺子屋

学校の施設を活用しながら寺子屋事業を開催

- ・寺子屋先生による放課後、週1回の学習支援
- ・土曜日等、月1回の体験活動 (科学、料理、スポーツ、遊び、などをテーマに実施)



### 快適な学校施設の整備

- ・学校施設長期保全計画に基づく学校施設の改修
- ・校舎及び体育館のすべてのトイレを快適化



御幸中学校 校舎再生整備



快適化済みトイレ

# (4)安心のふるさとづくり (成熟) 川崎らしい地域包括ケアシステムの構築に向けて

## 地域包括ケアシステムとは

- 地域の実情に応じて、「医療・介護・福祉・予防・住まい・生活支援」等が切れ目なく一体的に提供される体制のこと
- これを実現するためには、**自分自身のケア（自助）**、**みんなの支え合い（互助）**、**社会保険制度（共助）**、**行政サービス（公助）**による取組が必要

## 川崎市地域包括ケアシステム連絡協議会

今後の超高齢社会に対応した、多様な主体の協働による地域包括ケアシステムの構築を目指すため、「顔の見える関係づくり」を推進

【参加団体 90団体等 H31.4.1現在】



## 高山土曜ストア（毎週土曜）

市営高山団地 【現状】

- ・急な坂の上に立地
- ・近くのスーパーの撤退
- ・団地の高齢化率が高い(65歳以上 50%以上)



地域住民、(株)東急ストア、宮前区役所  
連携し「出張販売会」を実施



出張販売会の様子

# (4)安心のふるさとづくり (成熟) かわさきパラムーブメント の推進

## かわさきパラムーブメントについて

東京2020オリンピック・パラリンピック大会を契機として誰もが自分らしく暮らし、社会参加ができる地域づくりを目指して、多様な主体と一緒に取り組む運動を推進しています。

### めざせ！やさしさ日本代表！

みんなの違いを活かせるチーム。

障がい、年齢、人種やLGBT

いろんな個性をチャンスにしよう。

川崎らしく、力強く。

未来を変えていく力は

私たちの中にある。



かわさきパラムーブメント

## かわさきパラムーブメントの取組 (令和元年度)

### パラスポーツやってみるキャラバン

小学校の授業等を活用し、児童を対象とした障害者スポーツ体験講座を実施  
(令和元年度 37校実施予定)



### 英国事前キャンプ受入

英国のホストタウンとして、英国代表チームの事前キャンプを受入

### プレ事前キャンプの実施と英国選手との交流

IAAF 世界リレー2019 横浜大会(5月11～12日)に出場する英国代表チームのプレ事前キャンプを受入。(等々力陸上競技場 5月8～9日)

市立高校の陸上部メンバーとの交流事業を開催(令和元年5月8日開催)

### 川崎市英国事前キャンプPR大使



© 2019 Gullane (Thomas) Limited.

## (5)「成長」と「成熟」を支える基盤づくり

## 防災機能・防犯対策の充実

頻発する地震や風水害等に対する日頃からの備えを強化

### 国土強靱化・地震防災戦略の推進

- 地域防災力の強化に向けた取組の推進など  
(各区複数回の総合防災訓練の実施)



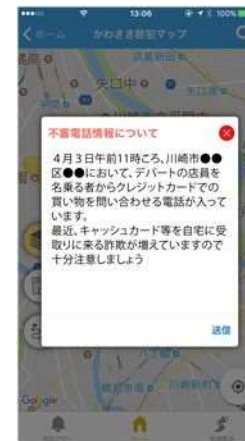
川崎区総合防災訓練  
(避難所開設訓練)

### 災害救助法改正に係る取組(平成31年4月から)

- 救助実施市の指定
- 救助のための資金に充てる基金の設置

### 安全対策によるまちの価値の向上

- かわさき安全・安心ネットワークシステムを活用した取組など  
(地域における犯罪情報等の迅速な配信の実施)



かわさき防犯アプリ  
(犯罪情報等の配信)



防災タブロイド誌  
「備える、かわさき」

# (6) 文化芸術・スポーツを活かしたまちづくり

## 音楽のまち・かわさき



川崎市フランチャイズオーケストラ  
東京交響楽団

**フェスタサマーミュージア KAWASAKI 2019**  
◆東京交響楽団や首都圏のオーケストラなどがミュージア川崎に集結

15年目の熱響へ

高野のオーケストラが奏する川崎の夏・音楽祭  
フェスタサマーミュージア KAWASAKI 2019 7.27 sat - 8.12 mon

**かわさきジャズ2019**  
◆本会期: 11月7日から11月17日  
◆プレ会期: 9月6日から11月6日

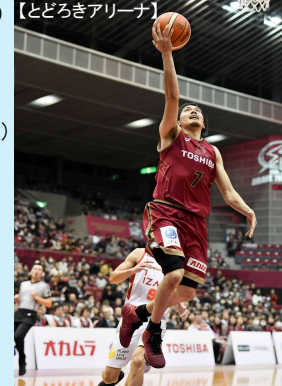
## スポーツのまち・かわさき



### 【かわさきスポーツパートナー】

©KAWASAKI BRAVETHUNDERS  
【とどろきアリーナ】

- ・川崎フロンターレ(サッカー)
- ・川崎レイブサンダース(バスケットボール)
- ・東芝レイブアレウス(野球)
- ・NECレッドロケッツ(バレーボール)
- ・富士通レッドウェーブ(バスケットボール)
- ・富士通フロンティアーズ(アメリカンフットボール)



●全国の音楽学部在校生の約20%が市内音楽大学の在校生  
(平成30年度学校基本調査より)



昭和音楽大学

洗足学園音楽大学

## 藤子・F・不二雄ミュージアム(平成23年9月3日 オープン)

○平成31年4月 入館者350万人突破

・新企画展「ドラえもん50周年展(仮称)」開催  
(令和元年7月20日～)

- 国内外への魅力発信拠点として様々な事業を実施
  - ◆海外9カ国においてチケット販売を実施
  - ◆季節に合わせた各種イベントの開催



## 映像のまち・かわさき



### ■ロケ誘致事業



ドラマ撮影風景

### ■子供たちの映像づくりサポート



映像制作授業

### ■映像に関するイベント



しんゆり映画祭

## カルッツかわさき(スポーツ・文化総合センター) 平成29年10月1日オープン

○スポーツや文化、レクリエーション、コンベンションなどの多様な市民の活動に対応できる施設

### 【施設概要】

大体育室 観覧席 1,544席 ホール 客席 2,013席  
小体育室、トレーニング室 武道室、研修室、弓道場  
アクトスタジオ、会議室、音楽練習室 など





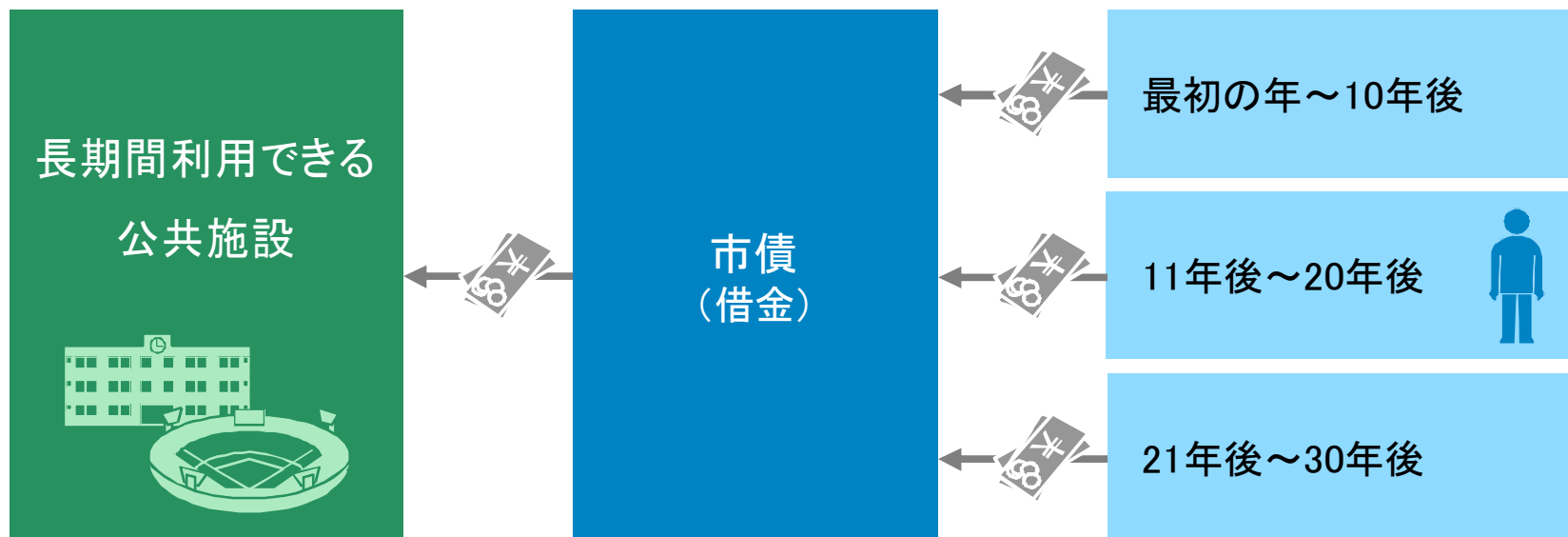
### 3 川崎市債について

- (1) 市債の役割
- (2) 川崎市債の購入を通じて市政に参加
- (3) 市場公募債発行予定・案内
- (4) 川崎市ホームページ
- (5) IRポリシー
- (6) 川崎市債についてのQ&A

# (1) 市債の役割

## 市債の役割とは？

- 公園、道路、学校、文化施設など、長期間利用できる公共施設を整備するために資金が必要となります。
- その施設を利用する市民の間で、世代間で平等に整備費用を負担するために、「市債」という借金をします。



みんなで使うものは、みんなで負担しよう、という考えです。

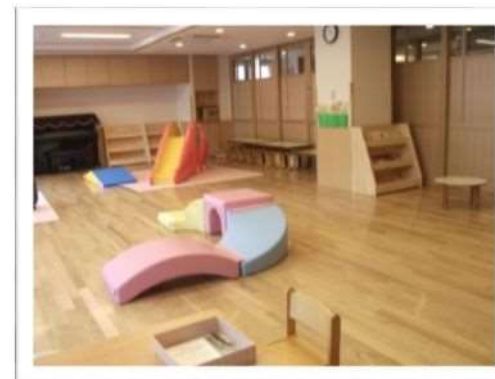


## (2) 川崎市債の購入を通じて市政に参加



(小杉小学校)

公園、道路、学校、  
文化施設などの  
公共施設の整備



認可保育所

川崎市債

川崎市債の購入

市民の皆様



成長と成熟の調和による  
持続可能な最幸のまち  
かわさき

まちづくり



みんなが住みやすいまちへ



[動物愛護センター (ANIMAMALL)]



川崎市コンベンションホール

### (3) 市場公募債発行予定・案内

川崎市では5年公募公債の市民の皆様への販売を推進しています

- 市民の皆様向けに販売しております川崎市債は5年及び10年公募公債です。
- 7月の5年公募公債は、7月10日(水)に利率の決定を予定しています。
- 窓口販売 … 7月11日(木) から7月25日まで (木) 各金融機関で販売しています。**
- 今後の発行予定 (詳しくは28ページの販売金融機関一覧参照)
  - 10月 5年債 70億円
  - 12月 10年債 100億円

#### 発行の流れ

発行月の 前月下旬ごろ	発行概要を決定 ⇒市政だよりに掲載、ホームページ公開、 パンフレット配布(区役所、支所、図書館、市民館等)
発行月の 10日ごろ	利率などの発行条件を決定 ⇒ホームページ公開、IRニュース配信 ⇒翌営業日より窓口販売開始
発行月の 25日ごろ	販売期間終了(販売期間最終日の前であっても、売り切れとなる場合があります。)
発行月の 月末	発行

#### 川崎市債 4つの特徴

##### 安心・確実

川崎市が発行する債券で、国債と同様に信用度が高く、川崎市が元利金の支払いをお約束しています。

##### 換金可能

価格は日々変動しており、購入時の価格と途中売却時の価格は異なる場合があります。また、売却時には所定の手数料がかかる場合があります。

##### 手続き簡単

どなたでも簡単にお申し込みいただけます。詳しくは、取扱金融機関へお問い合わせ下さい。

##### 固定利率

年2回の利息が受け取れます。

## (4) 川崎市ホームページ

川崎市では、IRに関するイベント情報や市債発行、財政関連情報などをIRニュースにより年12回程度、個人・機関投資家の皆様に配信しています。川崎市IRサイトから配信登録できますので、是非御活用ください。

IR専用ページ：  
<http://www.city.kawasaki.jp/shisei/category/47-4-1-0-0-0-0-0-0-0.html>

お問い合わせ先 川崎市財政局財政部資金課  
 TEL : 044-200-2182・2183  
 E-mail : 23sikin@city.kawasaki.jp

## (5) IRポリシー

### IR基本方針

#### 川崎市自治基本条例

- 自治運営の基本原則＝「情報共有の原則」「参加の原則」「協働の原則」  
第16条「市長は財政情報などをわかりやすく公表すること」

#### IR活動によって生まれる 情報共有

- 市民・投資家、地域社会・地域企業の皆様など  
⇒市民・投資家や市場関係者等の相互理解と信頼を醸成  
⇒市政への市民参加と協働の取組によるまちづくりへとつなげていく

### IR活動方針

#### 1 信頼性の高い情報発信

- 市民・投資家や市場関係者の皆様との信頼関係を構築
- 現在の財政状況並びに将来のリスク関連情報をありのまま偏りなく伝えるとともに、組織として適時かつ継続的に情報発信していく

#### 2 双方向活動

- 市民・投資家や市場関係者の皆様の情報ニーズの把握と対話を重視
- ご意見・ご要望を的確に把握し、今後の情報発信、IR活動に反映させるとともに、本市の都市経営に活かしていく

#### 3 わかりやすい情報発信

- 整理された情報を市民・投資家や市場関係者の皆様にわかりやすく伝え川崎市に対する適正な認識を持っていただくことに努める

#### 4 組織的対応

- 市役所内部の情報流通を円滑にするとともに、透明性を確保
- 問合せ、情報提供などに際しては、窓口を一本化してすみやかに対応

## (6) 川崎市債についてのQ&A ①

### Q1 どこで購入できますか？

次の金融機関で購入できます。取扱店舗については下記までお問合せください。

登録金融機関及び 金融商品取引業者名	登録番号	加入協会				電話番号
		日本証券業 協会	一般社団法人 日本投資 顧問業協会	一般社団法人 金融先物 取引業協会	一般社団法人 第二種金融商品 取引業協会	
株式会社横浜銀行	関東財務局長（登金）第36号	○		○		044-222-5521
株式会社みずほ銀行	関東財務局長（登金）第6号	○		○	○	044-211-3311
川崎信用金庫	関東財務局長（登金）第190号	○				044-222-7704
ゼレサ川崎農業協同組合	関東財務局長（登金）第331号					044-877-2140
野村證券株式会社	関東財務局長（金商）第142号	○	○	○	○	044-233-6751
SMBC日興証券株式会社	関東財務局長（金商）第2251号	○	○	○	○	0120-550-250
みずほ証券株式会社	関東財務局長（金商）第94号	○	○	○	○	044-520-1050
大和証券株式会社	関東財務局長（金商）第108号	○	○	○	○	044-244-2121
三菱UFJモルガン・スタンレー証券株式会社	関東財務局長（金商）第2336号	○	○	○	○	044-233-9391
岡三証券株式会社	関東財務局長（金商）第53号	○	○		○	045-651-1251
東海東京証券株式会社	東海財務局長（金商）第140号	○		○	○	0120-746-104
丸三証券株式会社	関東財務局長（金商）第167号	○				03-3707-0403
株式会社SBI証券	関東財務局長（金商）第44号	○		○	○	03-4330-9897

登録番号で（登金）と表記されているものは、登録金融機関、（金商）と表記されているものは、金融商品取引業者のものです。

### Q2 購入する時は何が必要ですか？

購入の手続きは、取扱金融機関によって異なりますが、  
一般的には、印鑑、本人確認書類（運転免許証、健康保険証など）などをお持ちいただくことが多いようです。  
詳しくは取扱金融機関にお問合せください。

### Q3 募集期間中はいつでも購入できますか？

各取扱金融機関には、それぞれ募集期間中に販売できる販売枠がありますので、  
販売枠を超えるお申し込みがあった場合には、募集期間中であっても購入できない場合があります。

## (6) 川崎市債についてのQ&A ②

Q4 市債の元本は保証されますか？

満期まで持てば元金の償還を川崎市がお約束しています。

万一財政再生団体になった場合であっても、国が予算編成に関与し、元金を確実に償還させる仕組みとなっています。

Q5 市債は中途換金できますか？

満期前でも、時価(市場価格)で売却可能です。ただし、売却時の市場価格によっては、購入価格を下回り売却損が生じることもありますのでご注意ください(満期までお持ちいただければ、元金の償還を川崎市がお約束しています)。また、途中売却時には所定の費用がかかることがありますので取扱金融機関の窓口でよく御確認ください。なお、川崎市が直接買い取ることはしていません。

Q6 利率はいつ、どのようにして決まるのですか？

利率や発行価格などの発行条件は、募集開始日の前日または当日に、同じ残存年限の国債や他の地方債などの市場金利を参考に決定します。あまり早い段階で利率を決定してしまうと、募集開始日までの間の市場動向の変化によって、利率が適正でなくなってしまう可能性があるからです。

Q7 満期まで金利は変わらないのですか？

現在、川崎市が発行している市債は、すべて固定金利で、利率は満期まで変わりません。