

# 川崎市の財政関連データ

令和4年3月

川崎市財政局

## 目 次

＜市勢概要＞	市勢概要	1	＜財政健全化＞	債務負担行為の状況（令和2年度普通会計決算）	20
	経済活動別市内総生産の推移	2	＜財政指標＞	財政関係指標の推移及び健全化指標の状況	21
＜財政状況＞	令和2年度一般会計 歳入決算の状況	3	＜基金の状況＞	基金積立金現在高	22
（決算関係）	令和2年度一般会計 歳出（性質別）決算の状況	4		財政調整基金・減債基金の推移	23
	令和2年度一般会計 目的別（款別）決算の状況	5	＜市債の状況＞	市債残高・市債発行額及び公債費の推移	24
	令和2年度 公営企業会計決算の状況	6		市債残高の対GDP比率の推移	25
	令和2年度 特別会計決算の状況	7		市債発行額の推移（資金区分別）	26
	一般会計決算の推移（平成17～令和2年度）	8		市場公募債の発行状況	27
	税目別市税収入推移（平成17～令和2年度）及び	9		令和4年度 市債発行計画	28
	令和元年度指定都市別市税決算額と構成比		＜IRポリシー＞	川崎市IRポリシー	29
	特別会計決算の推移（平成28～令和2年度）	10			
（予算関係）	令和4年度一般会計 歳入予算の状況	11			
	令和4年度一般会計 歳出性質別当初予算	12			
	令和4年度一般会計 款別当初予算（歳出）	13			
	令和4年度 公営企業会計収益・資本別当初予算	14			
	令和4年度 特別会計当初予算	15			
（B/S）	川崎市全会計・単体のバランスシートの推移（7年間）	16			
	連携協力団体との連結バランスシートの推移（7年間）	17			
	川崎市普通会計バランスシートの推移（7年間）	18			
	行政コスト計算書（普通会計）の推移（7年間）	19			

注：単位未満端数処理のため、数字の合計が合わない場合があります。

# 市勢概要

人口増加率は大都市の中でトップ

川崎市の人口 1,538,825人  
(令和4年1月1日現在)

## 【大都市人口増加率ランキング】

20年間の人口増加率(%)	
1	川崎市 23.07
2	福岡市 20.20
3	さいたま市 16.83
4	横浜市 10.24
5	千葉市 9.90
6	仙台市 8.79
7	札幌市 8.29
8	岡山市 7.46
9	名古屋市 7.40
10	相模原市 6.52
11	大阪市 5.91
12	広島市 5.87
13	熊本市 2.50
14	神戸市 2.13
15	浜松市 0.56
16	堺市 △ 0.42
17	京都市 △ 0.73
18	新潟市 △ 2.43
19	静岡市 △ 3.69
20	北九州市 △ 7.16
	指定都市平均 6.06



川崎市の面積 144.35km<sup>2</sup>

東京都の東南に隣接、神奈川県の東北端に位置

**丘陵部**  
急激な宅地化

**内陸部**  
住宅・事務所が密集

**臨海部**  
重化学工業工場群と事務所

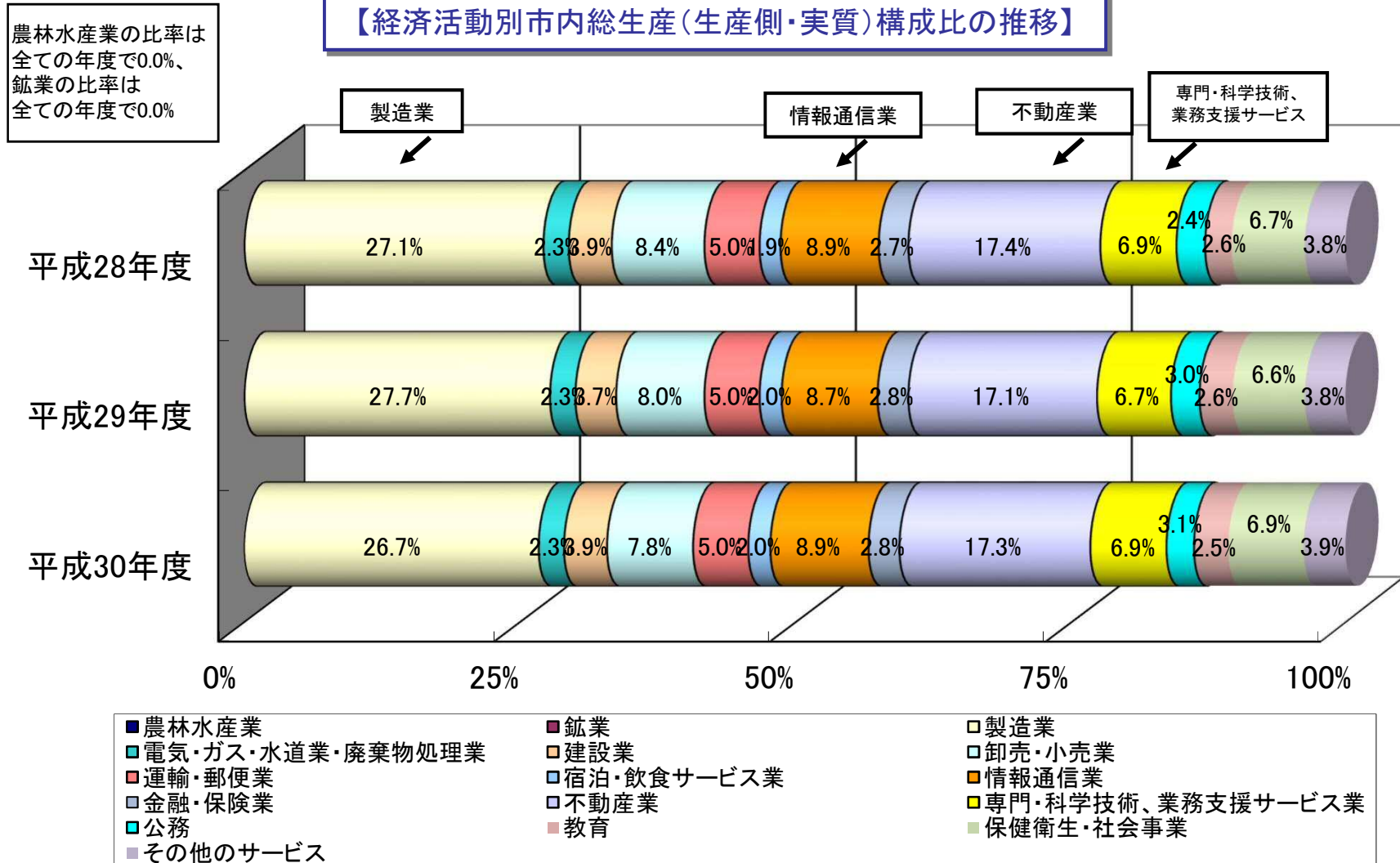
出典: 各市長和2年、平成12年国勢調査に基づき川崎市が算定

	川崎区	幸区	中原区	高津区	宮前区	多摩区	麻生区	全市
人口(人)	230,553	171,272	264,214	234,478	234,394	223,088	180,826	1,538,825
面積(Km <sup>2</sup> )	40.25	10.09	14.81	17.10	18.60	20.39	23.11	144.35

※人口については、公表されている直近のデータ(令和4年1月1日)を採用

# 経済活動別市内総生産の推移

製造業における「研究開発型企业」の増加とサービス業の割合拡大  
 ～ 生産都市から研究開発型都市へ ～



## 令和2年度一般会計 歳入決算の状況

(単位:百万円・%)

区 分	平成30年度	令和元年度	令和2年度	前年度比較		構 成 比	
				増減額	増減率	令和元年度	令和2年度
市税	353,077	361,896	365,388	3,492	1.0	48.9	38.1
地方交付税	269	1,427	355	△ 1,072	△ 75.1	0.2	0.0
国県支出金	151,601	163,477	346,213	182,736	111.8	22.1	36.0
諸収入	33,299	34,027	50,555	16,528	48.6	4.6	5.3
市債	46,775	47,591	65,279	17,688	37.2	6.4	6.8
その他収入	130,295	131,345	131,954	609	0.5	17.8	13.8
合 計	715,316	739,763	959,744	219,981	29.7	100.0	100.0
自主財源	471,357	486,736	501,880	15,144	3.1	65.8	52.4
依存財源	243,959	253,027	457,864	204,837	81.0	34.2	47.6

## 令和2年度一般会計 歳出(性質別)決算の状況

(単位:百万円・%)

区 分	平成30年度		令和元年度		令和2年度		前年度比較(R2-R1)		前年構成比
		構成比		構成比		構成比	増減額	増減率	差(R2-R1)
義務的経費	407,676	57.2	418,369	56.8	427,604	44.7	9,235	2.2	△ 12.1
人件費	148,403	20.8	149,416	20.3	150,386	15.7	970	0.6	△ 4.6
扶助費	185,614	26.1	197,137	26.8	207,381	21.7	10,244	5.2	△ 5.1
公債費	73,659	10.3	71,816	9.7	69,837	7.3	△ 1,979	△ 2.8	△ 2.4
投資的経費	91,149	12.8	86,849	11.8	109,695	11.4	22,846	26.3	△ 0.4
その他経費	214,067	30.0	231,487	31.4	418,908	43.9	187,421	81.0	12.5
合 計	712,892	100.0	736,705	100.0	956,207	100.0	219,502	29.8	**

## 令和2年度一般会計 目的別(款別)決算の状況

(単位:百万円・%)

区 分	平成30年度		令和元年度		令和2年度		前年度比較(R2-R1)		前年構成比
		構成比		構成比		構成比	増減額	増減率	差(R2-R1)
議 会 費	1,593	0.2	1,641	0.2	1,602	0.2	△ 39	△ 2.3	0.0
総 務 費	47,473	6.6	49,507	6.7	51,830	5.4	2,323	4.7	△ 1.3
市民文化費	6,964	1.0	7,639	1.0	9,758	1.0	2,119	27.7	0.0
子ども未来費	108,274	15.2	117,302	15.9	124,462	13.0	7,160	6.1	△ 2.9
健康福祉費	142,288	20.0	145,576	19.8	308,270	32.2	162,694	111.8	12.4
環 境 費	18,495	2.6	18,991	2.6	22,811	2.4	3,820	20.1	△ 0.2
経済労働費	27,536	3.9	25,421	3.5	42,923	4.5	17,502	68.8	1.0
建設緑政費	35,685	5.0	32,465	4.4	34,256	3.6	1,791	5.5	△ 0.8
港 湾 費	6,358	0.9	6,212	0.8	7,699	0.8	1,487	23.9	0.0
まちづくり費	24,619	3.4	22,635	3.1	21,951	2.3	△ 684	△ 3.0	△ 0.8
区 役 所 費	13,319	1.9	14,091	1.9	16,988	1.8	2,897	20.6	△ 0.1
消 防 費	16,821	2.4	17,327	2.4	16,079	1.7	△ 1,248	△ 7.2	△ 0.7
教 育 費	105,664	14.8	108,230	14.7	120,131	12.6	11,901	11.0	△ 2.1
公 債 費	74,016	10.4	72,168	9.8	70,151	7.3	△ 2,017	△ 2.8	△ 2.5
諸 支 出 金	83,787	11.7	97,500	13.2	107,296	11.2	9,796	10.0	△ 2.0
合 計	712,892	100.0	736,705	100.0	956,207	100.0	219,502	29.8	**

## 令和2年度 公営企業会計決算の状況

(単位:百万円)

項目 / 会計別	病院事業		下水道事業		水道事業		工業用水道事業		自動車運送事業	
	R1	R2	R1	R2	R1	R2	R1	R2	R1	R2
収益的収支										
収入	33,844	37,022	43,610	44,387	34,669	35,015	7,862	7,837	9,821	7,961
支出	33,370	33,720	38,210	39,161	30,891	31,147	7,028	7,169	9,963	9,555
差引	474	3,302	5,400	5,226	3,778	3,868	834	668	△ 142	△ 1,594
資本的収支										
収入	2,714	3,464	31,012	36,108	4,659	5,818	297	405	1,252	1,084
支出	4,772	5,297	49,650	55,106	10,707	12,881	1,541	1,897	1,428	1,404
差引	△ 2,058	△ 1,833	△ 18,638	△ 18,998	△ 6,048	△ 7,063	△ 1,244	△ 1,492	△ 176	△ 320
補てん財源等	2,058	1,922	18,882	18,998	6,048	7,063	1,244	1,492	176	△ 1,054
繰越工事資金	**	**	59	243	**	**	**	**	**	**
損益勘定留保金	2,052	1,913	14,891	13,583	2,408	3,071	486	707	60	△ 1,157
その他	6	9	3,932	5,172	3,640	3,992	758	785	115	103
繰越利益剰余金(欠損金)前年度末残高	△ 25,984	△ 25,540	6,625	7,628	6,347	6,347	2,244	1,456	△ 1,527	△ 1,784
前年度利益剰余金処分額	**	**							**	**
当年度純利益(純損失)	444	3,265	4,545	4,096	3,230	3,066	765	571	△ 257	△ 1,697
その他未処分利益剰余金変動額	**	**	3,082	4,043	3,117	3,230	690	687	**	**
当年度未処分利益剰余金(欠損金)	△ 25,540	△ 22,275	7,628	8,139	6,347	6,296	1,456	1,258	△ 1,784	△ 3,481



## 令和2年度 特別会計決算の状況

(単位:百万円・%)

会計別	令和元年度				令和2年度			
	歳入決算額	構成比	歳出決算額	構成比	歳入決算額	構成比	歳出決算額	構成比
競輪事業会計	17,273	3.5	17,233	3.5	25,397	5.3	25,396	5.4
卸売市場事業会計	1,572	0.3	1,532	0.3	2,008	0.4	1,976	0.4
国民健康保険事業会計	121,786	24.9	121,427	25.0	117,918	24.8	116,594	24.7
母子父子寡婦福祉資金貸付事業会計	374	0.1	277	0.0	325	0.1	281	0.1
後期高齢者医療事業会計	16,117	3.3	15,391	3.2	17,349	3.7	16,537	3.5
公害健康被害補償事業会計	210	0.1	65	0.0	204	0.0	62	0.0
介護保険事業会計	94,703	19.4	93,621	19.3	98,759	20.7	97,629	20.7
港湾整備事業会計	9,786	2.0	9,411	1.9	4,724	1.0	4,280	0.9
勤労者福祉共済事業会計	98	0.0	98	0.0	100	0.0	100	0.0
墓地整備事業会計	642	0.1	469	0.2	648	0.1	408	0.1
生田緑地ゴルフ場事業会計	549	0.1	440	0.1	407	0.1	407	0.1
公共用地先行取得等事業会計	345	0.1	345	0.1	414	0.1	414	0.1
公債管理会計	225,280	46.1	225,280	46.4	207,931	43.7	207,931	44.0
合 計	488,741	100.0	485,591	100.0	476,191	100.0	472,017	100.0

会計ごとに端数処理をしているため合計欄と一致しません。

## 一般会計決算の推移（平成17～令和2年度）

### (1) 歳入 自主財源・依存財源別推移

（単位：億円）

区分/年度	H17	H18	H19	H20	H21	H22	H23	H24	H25	H26	H27	H28	H30	R1	R2
自主財源	3,607	3,722	4,100	4,044	3,955	3,733	3,730	3,803	3,910	3,920	4,019	4,171	4,714	4,867	5,019
市税	2,703	2,897	2,938	2,852	2,820	2,871	2,853	2,890	2,966	3,007	3,054	3,112	3,531	3,618	3,654
その他	904	825	1,162	1,192	1,135	862	877	913	944	913	965	1,059	1,183	1,249	1,365
依存財源	1,697	1,591	1,758	2,013	2,116	2,068	1,972	1,990	2,203	2,131	2,129	2,836	2,440	2,530	4,578
地方交付税	6	4	4	4	6	16	16	16	21	12	3	5	3	14	0
市債	559	520	674	610	727	578	552	536	642	488	471	539	468	475	653
国庫支出金	612	651	688	992	956	991	957	983	1,039	1,012	1,065	1,257	1,257	1,634	3,462
その他	520	416	392	407	427	483	447	455	501	619	590	1,035	712	407	463
合 計	5,304	5,313	5,858	6,057	6,071	5,801	5,702	5,793	6,113	6,051	6,148	7,007	7,153	7,397	9,597
自主財源比率（％）	68.0%	70.0%	70.0%	66.8%	65.1%	64.4%	65.4%	65.6%	64.0%	64.8%	65.4%	59.5%	65.9%	65.8%	52.4%

### (2) 歳出 義務的経費・投資的経費・その他経費別推移

（単位：億円）

区分/年度	H17	H18	H19	H20	H21	H22	H23	H24	H25	H26	H27	H28	H30	R1	R2
義務的経費	2,768	2,779	3,029	2,885	3,026	3,103	3,062	3,108	3,187	3,298	3,372	4,031	4,077	4,183	4,276
人件費	1,116	1,117	1,091	1,065	997	981	938	926	920	937	930	1,494	1,484	1,494	1,504
扶助費	844	906	936	1,029	1,292	1,372	1,409	1,455	1,560	1,644	1,717	1,810	1,856	1,971	2,074
公債費	808	756	1,002	791	737	750	715	727	707	717	725	727	737	718	698
投資的経費	802	708	970	939	944	868	825	746	913	746	815	958	911	869	1,097
その他経費	1,671	1,756	1,746	2,103	2,028	1,782	1,786	1,902	1,974	1,979	1,923	1,986	2,141	2,315	4,189
合 計	5,241	5,243	5,745	5,927	5,998	5,753	5,673	5,756	6,073	6,023	6,110	6,975	7,129	7,367	9,562

※ 項目ごとに端数処理しているため、合計と一致しない場合がある。

## 税目別市税収入推移（平成17～令和2年度）

（単位：億円）

税目／年度	H17	H18	H19	H20	H21	H22	H23	H24	H25	H26	H27	H28	H29	H30	R1	R2
個人市民税	890	972	1,117	1,165	1,171	1,103	1,095	1,131	1,140	1,160	1,192	1,217	1,236	1,631	1,727	1,766
法人市民税	247	294	321	280	153	170	202	196	197	217	206	205	215	218	184	155
固定資産税	1,096	1,049	1,067	1,097	1,130	1,143	1,156	1,114	1,129	1,158	1,175	1,192	1,221	1,238	1,257	1,278
その他	395	388	392	396	398	404	418	412	424	431	434	440	440	444	451	455
合計	2,628	2,703	2,897	2,938	2,852	2,820	2,871	2,853	2,890	2,966	3,007	3,054	3,112	3,531	3,619	3,654

## 令和元年度 指定都市別市税決算額と構成比

（単位：千円、％）

決算額	市	市税		個人市民税		法人市民税		固定資産税		その他	
		金額	市税構成比	金額	市税構成比	金額	市税構成比	金額	市税構成比	金額	市税構成比
指定都市計	川崎市	361,896,242	47.7%	172,752,111	47.7%	18,359,177	5.1%	12,651,726	3.5%	158,133,228	43.7%
	札幌市	338,947,135	41.6%	140,988,636	41.6%	31,637,203	9.3%	115,301,440	34.0%	51,019,856	15.1%
	仙台市	221,797,282	40.9%	90,727,933	40.9%	25,591,985	11.5%	75,205,148	33.9%	30,272,216	13.7%
	さいたま市	274,011,537	48.6%	132,819,624	48.6%	22,232,405	8.1%	86,679,515	31.6%	32,279,993	11.7%
	千葉市	202,584,133	44.8%	90,717,814	44.8%	17,199,010	8.5%	68,909,993	34.0%	25,757,316	12.7%
	横浜市	846,456,006	48.4%	409,323,188	48.4%	58,637,466	6.9%	276,338,757	32.6%	102,156,595	12.1%
	相模原市	131,098,296	46.5%	60,950,551	46.5%	6,507,257	4.9%	45,856,077	35.0%	17,784,411	13.6%
	新潟市	136,102,491	41.2%	56,016,517	41.2%	11,088,027	8.2%	49,156,993	36.1%	19,840,954	14.5%
	静岡市	142,602,556	40.0%	57,003,928	40.0%	11,467,265	8.0%	53,522,650	37.5%	20,608,713	14.5%
	浜松市	151,342,971	43.0%	65,143,457	43.0%	12,052,072	8.0%	54,470,152	36.0%	19,677,290	13.0%
	名古屋市	600,909,002	38.3%	230,106,082	38.3%	69,944,785	11.6%	217,968,532	36.3%	82,889,603	13.8%
	京都市	305,500,402	38.4%	117,450,042	38.4%	34,235,722	11.2%	107,213,537	35.0%	46,601,101	15.4%
	大阪市	776,114,081	27.3%	212,001,686	27.3%	149,944,660	19.3%	295,394,892	38.1%	118,772,843	15.3%
	堺市	151,522,672	39.7%	60,155,502	39.7%	11,126,300	7.3%	57,874,945	38.1%	22,365,925	14.9%
	神戸市	309,261,707	41.0%	126,419,439	41.0%	26,238,778	8.5%	113,266,608	36.6%	43,336,882	13.9%
	岡山市	131,836,083	41.1%	54,224,389	41.1%	12,486,086	9.5%	46,428,460	35.2%	18,697,148	14.2%
	広島市	239,772,086	42.1%	100,918,542	42.1%	22,934,414	9.6%	82,600,405	34.4%	33,318,725	13.9%
	北九州市	176,547,996	36.1%	63,698,325	36.1%	13,420,411	7.6%	70,216,230	39.8%	29,213,030	16.5%
	福岡市	344,453,594	38.4%	132,213,443	38.4%	44,166,255	12.8%	120,817,334	35.1%	47,256,562	13.7%
	熊本市	117,804,098	43.8%	51,490,430	43.8%	10,227,061	8.7%	41,470,100	35.2%	14,616,507	12.3%
指定都市計	5,960,560,370	40.7%	2,425,121,639	40.7%	609,496,339	10.2%	1,991,343,494	33.4%	934,598,898	15.7%	

## 特別会計決算の推移（平成28～令和2年度）

（単位：百万円）

会計別／年度	平成28年度			平成29年度			平成30年度			令和元年度			令和2年度		
	歳入	歳出	差引	歳入	歳出	差引	歳入	歳出	差引	歳入	歳出	差引	歳入	歳出	差引
競輪事業	22,329	22,206	123	16,912	16,792	120	18,506	18,479	27	17,273	17,233	40	25,397	25,396	1
卸売市場事業	1,618	1,601	17	1,669	1,669	0	1,626	1,624	2	1,572	1,532	40	2,008	1,976	32
国民健康保険事業	146,493	145,192	1,301	141,312	138,813	2,499	126,570	125,861	709	121,786	121,427	359	117,918	116,594	1,324
母子父子寡婦福祉資金貸付事業	716	468	248	500	408	92	349	298	51	374	277	97	325	281	44
後期高齢者医療事業	15,363	14,638	725	15,177	14,443	734	15,670	14,916	754	16,117	15,391	726	17,349	16,537	812
公害健康被害補償事業	221	73	148	236	85	151	218	68	150	210	65	145	204	62	142
介護保険事業	83,451	81,700	1,751	86,933	86,458	475	90,151	89,435	716	94,703	93,621	1,082	98,759	97,629	1,130
港湾整備事業	2,811	2,753	58	2,155	1,837	318	15,628	13,631	1,997	9,786	9,411	375	4,724	4,280	444
勤労者福祉共済事業	95	95	0	98	98	0	120	120	0	98	98	0	100	100	0
墓地整備事業	554	317	237	511	146	365	782	416	366	642	469	173	648	408	240
生田緑地ゴルフ場事業	569	335	234	593	401	192	586	456	130	549	440	109	407	407	0
公共用地先行取得等事業	5,898	5,898	0	387	387	0	478	478	0	345	345	0	414	414	0
公債管理	226,425	226,425	0	212,252	212,252	0	215,298	215,298	0	225,280	225,280	0	207,931	207,931	0
<b>合 計</b>	<b>506,510</b>	<b>501,663</b>	<b>4,847</b>	<b>478,743</b>	<b>473,792</b>	<b>4,951</b>	<b>485,988</b>	<b>481,083</b>	<b>4,905</b>	<b>488,741</b>	<b>485,591</b>	<b>3,150</b>	<b>476,191</b>	<b>472,017</b>	<b>4,174</b>

※ 会計ごとに端数処理しているため合計と一致しない場合がある。

## 令和4年度一般会計 歳入予算の状況

(単位：百万円・%)

区 分		令和3年度 当初予算		令和4年度 当初予算		増減額	増減率
			構成比		構成比		
自主財源	市 税	345,390	42.1	367,067	41.8	21,676	6.3
	分担金及び負担金	9,070	1.1	9,069	1.0	△ 1	△ 0.0
	使用料及び手数料	16,805	2.0	17,095	1.9	290	1.7
	繰入金	98,407	12.0	94,489	10.8	△ 3,918	△ 4.0
	諸収入	33,806	4.1	35,807	4.1	2,001	5.9
	その他	9,118	1.1	9,377	1.1	259	2.8
	計	512,596	62.4	532,904	60.7	20,309	4.0
依存財源	地方交付税	1,105	0.1	388	0.1	△ 717	△ 64.9
	国庫支出金	146,675	17.9	162,056	18.4	15,382	10.5
	市債	73,326	8.9	93,133	10.6	19,807	27.0
	その他	87,139	10.6	90,031	10.2	2,892	3.3
	計	308,246	37.6	345,608	39.3	37,363	12.1
歳 入 規 模		820,841	100.0	878,513	100.0	57,671	7.0

各項目の百万円未満を四捨五入しているため、合計値が合わない場合がある

## 令和4年度一般会計 歳出性質別当初予算

(単位：百万円・%)

区 分		令和3年度 予算額		令和4年度 予算額		増減額	増減率
			構成比		構成比		
義務的経費	人件費	155,287	18.9	155,788	17.7	502	0.3
	扶助費	217,918	26.6	226,768	25.8	8,850	4.1
	公債費	70,738	8.6	72,518	8.3	1,779	2.5
	小 計	443,943	54.1	455,074	51.8	11,131	2.5
投資的経費	普通建設事業費	97,566	11.8	134,073	15.3	36,507	37.4
	うち単独事業費	56,191	6.8	93,705	10.7	37,514	66.8
	災害復旧費	499	0.1	199	0.0	△ 300	△ 60.2
	小 計	98,066	11.9	134,272	15.3	36,206	36.9
その他の経費	物件費	88,447	10.8	102,065	11.6	13,617	15.4
	維持補修費	7,531	0.9	7,533	0.9	2	0.0
	補助費等	111,812	13.6	113,448	12.9	1,636	1.5
	繰出金	40,314	4.9	43,075	4.9	2,762	6.9
	その他	30,728	3.7	23,045	2.6	△ 7,683	△ 25.0
	小 計	278,832	34.0	289,166	32.9	10,334	3.7
合 計		820,841	100.0	878,513	100.0	57,671	7.0

各項目の百万円未満を四捨五入しているため、合計値や増減額が合わない場合がある。

## 令和4年度一般会計 款別当初予算(歳出)

(単位：百万円・%)

区 分	令和3年度 予算額		令和4年度 予算額		増減額	増減率
		構成比		構成比		
議会費	1,700	0.2	1,697	0.2	△ 4	△ 0.2
総務費	61,346	7.5	89,351	10.2	28,005	45.7
市民文化費	8,373	1.0	8,983	1.0	610	7.3
子ども未来費	127,739	15.6	134,653	15.3	6,914	5.4
健康福祉費	160,806	19.6	179,482	20.4	18,676	11.6
環境費	29,772	3.6	38,749	4.4	8,977	30.2
経済労働費	33,079	4.0	24,689	2.8	△ 8,390	△ 25.4
建設緑政費	25,375	3.1	27,077	3.1	1,703	6.7
港湾費	12,344	1.5	11,431	1.3	△ 913	△ 7.4
まちづくり費	20,474	2.5	21,125	2.4	651	3.2
区役所費	18,442	2.2	18,169	2.1	△ 273	△ 1.5
消防費	17,325	2.1	17,141	2.0	△ 184	△ 1.1
教育費	114,131	13.9	111,715	12.7	△ 2,416	△ 2.1
公債費	71,187	8.7	72,961	8.3	1,774	2.5
諸支出金	118,049	14.4	120,591	13.7	2,542	2.2
予備費	700	0.1	700	0.1	0	0.0
合 計	820,841	100.0	878,513	100.0	57,671	7.0

各項目の百万円未満を四捨五入しているため、合計値や増減額が合わない場合がある。

## 令和4年度 公営企業会計収益・資本別当初予算

(単位:百万円)

項目/会計別		病院 事業会計	下水道 事業会計	水道 事業会計	工業用水道 事業会計	自動車運送 事業会計	合 計
収益的 収支	収 入	36,231	44,950	35,666	7,884	9,349	134,080
	支 出	37,149	41,532	33,891	7,456	9,847	129,875
	差 引	△ 918	3,418	1,775	428	△ 498	4,205
資本的 収支	収 入	3,586	33,479	7,154	786	1,100	46,105
	支 出	5,453	55,468	19,694	2,212	1,771	84,598
	差 引	△ 1,867	△ 21,989	△ 12,540	△ 1,426	△ 671	△ 38,493

各項目の百万円未満を四捨五入しているため、合計値や増減額が合わない場合がある。



## 令和4年度 特別会計当初予算

(単位：百万円、%)

会計別	令和3年度予算		令和4年度予算		前年度比較	
	予算額	構成比	予算額	構成比	増減額	増減率
競輪事業	22,090	4.7	23,433	5.1	1,344	6.1
卸売市場事業	2,220	0.5	2,183	0.5	△ 37	△ 1.7
国民健康保険事業	120,559	25.8	122,751	26.9	2,192	1.8
母子父子寡婦福祉資金貸付事業	239	0.1	304	0.1	65	27.1
後期高齢者医療事業	17,350	3.7	18,982	4.2	1,632	9.4
公害健康被害補償事業	78	0.0	71	0.0	△ 7	△ 8.9
介護保険事業	103,695	22.2	108,649	23.8	4,955	4.8
港湾整備事業	3,840	0.8	4,888	1.1	1,049	27.3
勤労者福祉共済事業	110	0.0	107	0.0	△ 4	△ 3.6
墓地整備事業	508	0.1	373	0.1	△ 134	△ 26.5
生田緑地ゴルフ場事業	512	0.1	390	0.1	△ 122	△ 23.8
公共用地先行取得等事業	1,605	0.3	1,569	0.3	△ 36	△ 2.3
公債管理	195,234	41.7	172,385	37.8	△ 22,849	△ 11.7
合 計	468,039	100.0	456,085	100.0	△ 11,954	△ 2.6

※ 会計ごとに端数処理をしているため、合計と一致しないことがある。

## 川崎市全会計・単体のバランスシートの推移(7年間)

基準モデル(単体)

(単位:億円)

区分			平成26年度	平成27年度
資産	金融資産	1.資金	471	487
		2.債権	822	782
		3.有価証券	0	0
		4.投資等	2,831	2,956
	金融資産小計		4,124	4,225
	非金融資産	1.事業用資産	15,230	15,288
		2.インフラ資産	36,032	36,259
		3.その他	0	0
		非金融資産小計		51,262
	資産合計			55,386
負債	流動負債	1.公債(短期)	1,392	1,471
		2.その他	465	472
		流動負債小計		1,856
	非流動負債	1.公債	13,832	13,722
		2.引当金	724	834
		3.その他	2,542	2,496
		非流動負債小計		17,098
負債合計			18,954	18,994
純資産合計			36,432	36,779
負債・純資産合計			55,386	55,773

統一的基準(全体)

(単位:億円)

区分			平成28年度	平成29年度	平成30年度	令和元年度	令和2年度	
資産	固定資産	1.有形固定資産	37,961	38,213	38,485	38,469	38,676	
		2.無形固定資産	114	114	114	112	111	
		3.投資その他資産	3,397	3,484	3,459	3,260	3,233	
		固定資産小計		41,472	41,811	42,057	41,841	42,020
	流動資産	1.現金預金	470	534	670	625	780	
		2.基金	59	64	78	90	99	
		3.未収金等	194	199	114	219	224	
		流動資産小計		723	797	862	934	1,103
	資産合計			42,915	42,608	42,920	42,776	43,123
	負債	固定負債	1.地方債等	13,700	13,625	13,384	13,198	13,672
2.退職手当引当金			893	1,221	1,181	1,176	1,173	
3.その他			2,344	2,301	2,343	2,286	2,263	
固定負債小計			16,937	17,147	16,908	16,660	17,109	
流動負債		1.1年内償還予定地方債等	1,334	1,443	1,582	1,436	1,019	
		2.賞与等引当金	89	128	135	139	144	
		3.その他	281	288	286	297	276	
		流動負債小計		1,704	1,859	2,003	1,872	1,439
負債合計			18,641	19,006	18,911	18,532	18,547	
純資産合計			23,554	23,602	24,008	24,244	24,576	
負債・純資産合計			42,195	42,608	42,920	42,776	43,123	

※「基準モデル」とは、ストック・フロー情報を網羅的に公正価値で把握したうえで、個々の取引情報を発生主義により複式記帳して作

※区分ごとに端数処理をしているため、合計と一致しないことがある。

※「全会計」及び「単体」とは、普通会計に加え、競輪事業、国民健康保険事業等の普通会計外の特別会計や公営企業会計を連結したものである。なお、連結する範囲は、全会計、単体とも同じである。

※団体間の比較を簡便にできるようから平成28年度決算から「統一的な基準」に基づき財務書類で作成しています。

## 連携協力団体との連結バランスシートの推移(7年間)

基準モデル(連結)

(単位:億円)

区分		平成26年度	平成27年度	
資産	金融資産	1.資金	575	591
		2.債権	470	488
		3.有価証券	49	28
		4.投資等	2,964	3,028
	金融資産小計		4,058	4,136
	非金融資産	1.事業用資産	16,030	16,334
		2.インフラ資産	36,032	36,074
		3.その他	0	0
		非金融資産小計		52,062
	資産合計		56,120	56,544
負債	流動負債	1.公債(短期)	1,392	1,471
		2.その他	579	638
		流動負債小計		1,971
	非流動負債	1.公債	13,832	13,722
		2.引当金	753	863
		3.その他	2,798	2,786
		非流動負債小計		17,383
	負債合計		19,354	19,479
純資産合計		36,766	37,065	
負債・純資産合計		56,120	56,544	

統一的基準(連結)

(単位:億円)

区分		平成28年度	平成29年度	平成30年度	令和元年度	令和2年度	
資産	固定資産	1.有形固定資産	38,642	38,889	39,107	39,064	39,364
		2.無形固定資産	116	115	115	113	198
		3.投資その他資産	3,178	3,261	3,386	3,058	2,916
		固定資産小計		41,936	42,266	42,608	42,235
	流動資産	1.現金預金	573	568	695	791	1,023
		2.基金	59	68	81	95	108
		3.未収金等	335	330	232	319	302
		流動資産小計		967	966	1,008	1,205
	資産合計		42,903	43,232	43,616	43,441	43,911
	負債	固定負債	1.地方債等	14,071	13,913	13,771	13,461
2.退職手当引当金			902	1,231	1,191	1,186	1,184
3.その他			2,249	2,205	2,248	2,190	2,215
固定負債小計			17,222	17,349	17,210	16,838	17,347
流動負債		1.1年内償還予定地方債等	1,421	1,537	1,642	1,464	975
		2.賞与等引当金	89	129	135	140	146
		3.その他	325	325	329	343	401
		流動負債小計		1,835	1,991	2,106	1,947
負債合計		19,057	19,340	19,316	18,785	18,869	
純資産合計		23,846	23,892	24,300	24,656	25,042	
負債・純資産合計		42,903	43,232	43,616	43,441	43,911	

※「基準モデル」とは、ストック・フロー情報を網羅的に公正価値で把握したうえで個々の取引情報を発生主義により複式記帳して作成するものである。

※区分ごとに端数処理をしているため、合計と一致しないことがある。

※団体間の比較を簡便にできるようから平成28年度決算から「統一的な基準」に基づき財務書類で作成しています。

## 川崎市普通会計バランスシートの推移(7年間)

基準モデル

(単位:億円)

区分			平成26年度	平成27年度
資産	金融資産	1.資金	93	82
		2.債権	380	367
		3.有価証券	0	0
		4.投資等	3,510	3,721
		金融資産小計	3,984	4,170
	非金融資産	1.事業用資産	13,731	13,817
		2.インフラ資産	27,207	27,425
		3.その他	0	0
		非金融資産小計	40,937	41,242
		資産合計	44,921	45,411
負債	流動負債	1.公債(短期)	853	857
		2.その他	192	191
		流動負債小計	1,044	1,048
	非流動負債	1.公債	9,370	9,454
		2.引当金	700	672
		3.その他	256	235
		非流動負債小計	10,326	10,361
		負債合計	11,370	11,409
純資産合計		33,551	34,002	
指標	純資産構成比率(%)	74.7	74.9	

統一的基準【一般会計等】

(単位:億円)

区分			平成28年度	平成29年度	平成30年度	令和元年度	令和2年度	
資産	固定資産	1.有形固定資産	27,707	28,043	28,237	28,324	28,563	
		2.無形固定資産	75	76	73	69	62	
		3.投資その他資産	3,849	3,994	4,000	3,858	3,872	
		固定資産小計	31,631	32,113	32,311	32,251	32,497	
	流動資産	1.現金預金	94	90	86	92	95	
		2.基金	59	64	70	75	80	
		3.未収金等	23	21	24	25	31	
		流動資産小計	176	176	180	192	206	
	資産合計		31,807	32,289	32,491	32,443	32,703	
	負債	固定負債	1.地方債	9,604	9,549	9,297	9,217	9,776
2.退職手当引当金			732	1,055	1,018	1,015	1,011	
3.その他			118	111	174	153	134	
固定負債小計			10,454	10,715	10,489	10,385	10,921	
流動負債		1.1年内償還予定地方債等	697	944	1,162	1,035	511	
		2.賞与等引当金	69	108	114	117	120	
		3.その他	65	72	81	82	78	
		流動負債小計	831	1,124	1,357	1,234	709	
		負債合計		11,285	11,839	11,846	11,619	11,630
		純資産合計		20,522	20,450	20,645	20,824	21,073
負債・純資産合計		31,807	32,289	32,491	32,443	32,703		

※「基準モデル」とは、ストック・フロー情報を網羅的に公正価値で把握したうえで、個々の取引情報を発生主義により複式記帳して作成するものである。

※区分ごとに端数処理をしているため、合計と一致しないことがある。

※団体間の比較を簡便にできるようから平成28年度決算から「統一的な基準」に基づき財務書類で作成しています。

### 行政コスト計算書の推移(7年間)

基準モデル(普通会計)  
[総行政コスト]

項目 / 年度(平成)		平成26年度		平成27年度	
		金額	構成比	金額	構成比
経常業務費用	人件費	927	20.3	943	20.0
	物件費	406	8.9	423	9.0
	経費	691	15.1	670	14.2
	業務関連費用	170	3.7	170	3.6
	小計	2,193	47.9	2,206	46.8
移転支出	他会計への移転支出	503	11.0	524	11.1
	補助金等移転支出	388	8.5	380	8.1
	社会保障関係移転支出	1,433	31.3	1,558	33.0
	その他の移転支出	61	1.3	47	1.0
	小計	2,384	52.1	2,509	53.2
経常費用(総行政コスト)合計		4,577	100.0	4,715	100.0

[経常収益]

経常業務収益	業務収益	275	74.3	285	76.2
	業務関連収益	95	25.7	89	23.8
	小計	370	100.0	374	100.0
経常収益合計		370		374	

純経常費用(純行政コスト)	4,208		4,341	
---------------	-------	--	-------	--

基準モデル  
[総行政コスト]

統一的な基準(一般会計等)

項目 / 年度(平成)		平成28年度		平成29年度		平成30年度		令和元年度		令和2年度	
		金額	構成比	金額	構成比	金額	構成比	金額	構成比	金額	構成比
経常業務費用	人件費	958	19.1	1,891	31.4	1,485	25.8	1,529	25.5	1,529	19.6
	物件費等	1,242	24.8	1,266	21.0	1,314	22.9	1,398	23.3	1,519	19.5
	業務関連費用	175	3.5	177	2.9	173	3.0	187	3.1	154	2.0
	小計	2,376	47.5	3,334	55.3	2,972	51.7	3,114	51.9	3,202	41.1
移転費用	補助金等	419	8.4	407	6.8	414	7.2	407	6.8	2,009	25.8
	社会保障給付	1,641	32.8	1,740	28.9	1,787	31.1	1,906	31.8	1,985	25.5
	他会計への繰出金	498	10.0	488	8.1	490	8.5	497	8.3	502	6.4
	その他	70	1.4	61	1.0	86	1.5	77	1.3	96	1.2
	小計	2,628	52.5	2,695	44.7	2,777	48.3	2,888	48.1	4,592	58.9
経常費用(総行政コスト)合計		5,004	100.0	6,029	100.0	5,749	100.0	6,001	100.0	7,794	100.0

[経常収益]

経常業務収益	使用料及び手数料	238	63.1	251	62.9	258	65.2	238	61.2	203	55.5
	その他	138	36.6	148	37.1	138	34.8	150	38.6	163	44.5
	小計	377	100.0	399	100.0	396	100.0	389	100.0	366	100.0
経常収益合計		377		399		396		389		366	

純経常行政コスト	4,627		5,630		5,353		5,612		7,428	
----------	-------	--	-------	--	-------	--	-------	--	-------	--

※「基準モデル」とは、ストック・フロー情報を網羅的に公正価値で把握したうえで、個々の取引情報を発生主義により複式記帳で作成するものである。

※区分ごとに端数処理をしているため、合計と一致しないことがある。

※団体間の比較を簡便にできるようから平成28年度決算から「統一的な基準」に基づき財務書類で作成しています。

		[臨時収益]	[臨時収益]	[臨時収益]	[臨時収益]	[臨時収益]
臨時	損失	9	9	4	20	26
	収益	28	3	4	5	8
純行政コスト		4,609	5,637	5,352	5,627	7,446

## 債務負担行為の状況(令和2年度普通会計決算)

(単位:百万円)

区 分	限度額	令和3年度 以降の支出 予定額	財源内訳			
			国・県支出金	地方債	その他	一般財源等
物件購入に係るもの	340,661	133,378	13,596	66,806	3,787	49,189
債務保証又は損失補償に係るもの	13,368,015					
その他	236,722	81,806	5,126	9,576	7,478	59,626
合 計	13,945,399	215,184	18,722	76,382	11,265	108,815

## 財政関係指標の推移(普通会計)

(単位:%)

区分 / 年度	H20	H21	H22	H23	H24	H25	H26	H27	H28	H29	H30	R1	R2
自主財源比率	69.9	65.5	65.2	64.3	65.6	66.1	63.9	64.8	65.4	59.5	65.9	65.8	52.4
財政力指数 (3年度平均)	1.080	1.101	1.076	1.041	0.999	0.996	0.995	0.995	0.999	1.001	1.009	1.016	1.028
経常収支比率	94.3	96.4	96.8	96.9	99.4	97.8	99.7	97.7	100.4	100.5	99.8	100.3	97.5

## 健全化指標の状況

(単位:%)

	H27	H28	H29	H30	R1	R2	早期健全化基準	財政再生基準 (経営健全化基準)	指標の説明
実質赤字比率	-	-	-	-	-	-	11.25	20.0	地方公共団体の中心的な収支となる一般会計等の実質的な赤字を示すもの。
連結実質赤字比率	-	-	-	-	-	-	16.25	30.0	一般会計等に水道やバス事業などの公営企業会計など、地方公共団体の全ての会計の赤字を指標化するもの。
実質公債費比率	7.5	7.2	6.9	7.3	7.5	8.2	25.0	35.0	起債償還や企業会計への公債費としての繰り出し、PFIによる割賦払いなど実質的な元利償還の水準を示す指標。
将来負担比率	117.2	118.3	121.7	120.4	123.7	122.0	400.0	-	起債償還や退職金、支出が確定した債務負担などを財政規模と比較し将来的な財政負担度合いを指標化したもの。
資金不足比率	-	-	-	-	-	-	-	20.0	公営企業の資金不足を事業規模である料金収入規模と比較して指標化し、経営状況の深刻度を表したもの。

「-」は赤字または資金不足となっていない。

## 基金積立金現在高

(単位:百万円)

基金名 / 時点	H28.3.31	H29.3.31	H30.3.31	H31.3.31	R2.3.31	R3.3.31	前年比 増減額	基金の概要
減債基金	183,774	197,682	205,803	225,406	236,843	230,326	△ 6,517	計画的に積立を行い、市債の償還財源を確保する基金
財政調整基金	2,995	5,182	5,578	5,799	6,252	6,514	262	余裕財産の積立や積立金取崩しにより財源調整を行う基金
特定目的基金(元本取崩型)	28,907	29,623	28,718	34,477	36,984	33,244	△ 3,740	積立金・運用収益を特定の目的・事業に使用する基金
鉄道整備事業基金	9,170	8,966	9,034	8,984	8,783	8,741	△ 42	鉄道及び軌道整備事業並びに新駅設置の資金に充てる基金
港湾整備事業基金	3,835	4,220	3,980	10,054	11,684	7,865	△ 3,819	港湾整備事業の資金に充てる基金
介護保険給付費準備基金	3,348	3,995	5,078	5,317	5,776	5,273	△ 503	介護保険事業の保険給付等の資金に充てる基金
その他元本取崩型基金	12,554	12,442	10,626	10,122	10,741	11,365	624	
特定目的基金(果実運用型)	7,516	7,253	7,111	7,175	7,112	7,259	147	主に運用収益をもって特定の目的・事業に使用する基金
緑化基金	2,853	2,714	2,584	2,453	2,340	2,198	△ 142	民有地緑化推進事業の資金に充てる基金
資源再生化基金	1,042	1,042	1,042	1,038	1,038	1,038	0	資源再生化事業の資金に充てる基金
長寿社会福祉振興基金	627	611	620	732	791	865	74	地域福祉事業の資金に充てる基金
その他果実運用型基金	2,994	2,886	2,865	2,952	2,943	3,158	215	
定額運用基金	228	332	364	394	515	505	△ 10	土地・用品等の購入・売却を繰り返し、回転運用する基金
土地開発基金	228	332	364	394	515	505	△ 10	公共用若しくは公用に供する土地又は公共の利益のために取得する必要のある土地をあらかじめ取得する資金に充てる基金
合 計	223,420	240,072	247,574	273,251	287,705	277,848	△ 9,857	

※基金ごとに端数処理をしているため、合計が合わない場合がある。



## 財政調整基金・減債基金の推移

### ●財政調整基金

(単位:百万円)

年度(平成)	20年度	21年度	22年度	23年度	24年度	25年度	26年度	27年度	28年度	29年度	30年度	令和元年度	令和2年度	令和3年度	令和4年度
積立額	505	936	1,032	532	623	152	421	2,160	400	221	487	278	140	1,037	55
取崩額	0	0	0	50	1,543	1,381	44	0	0	0	28	15	0	1,371	19
残高	2,203	3,139	4,171	4,653	3,733	2,504	2,881	5,041	5,441	5,662	6,121	6,384	6,524	6,190	6,226

※ 令和2年度までは決算、令和3年度は3月補正予算まで反映、4年度は当初予算

### ●減債基金

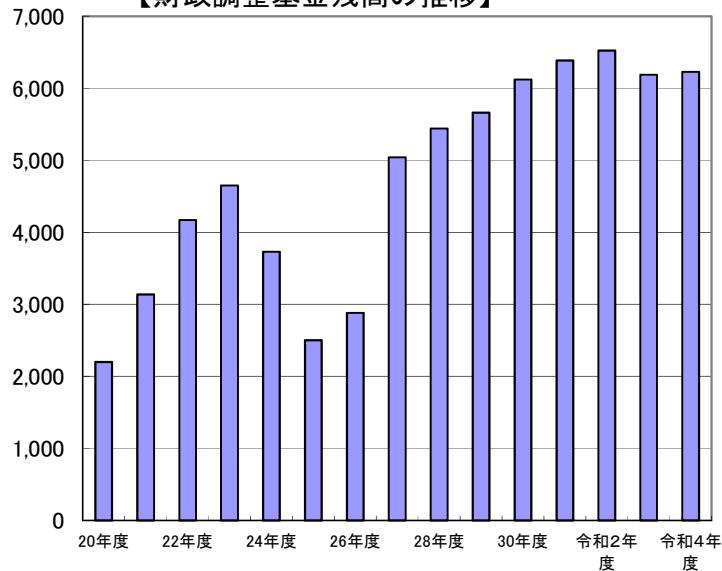
(単位:百万円)

年度(平成)	20年度	21年度	22年度	23年度	24年度	25年度	26年度	27年度	28年度	29年度	30年度	令和元年度	令和2年度	令和3年度	令和4年度
積立額	67,138	44,948	42,945	44,363	45,645	42,901	43,670	44,933	48,029	49,168	49,486	48,429	47,310	49,009	49,828
取崩額	25,567	50,589	19,840	37,974	21,549	35,187	29,536	31,053	39,936	29,425	37,936	55,006	47,557	37,090	25,223
残高	112,479	106,838	129,943	136,332	160,428	168,142	182,276	196,156	204,249	223,992	235,543	228,965	228,718	240,637	265,242

※ 令和2年度までは決算、令和3年度は3月補正予算まで反映、4年度は当初予算

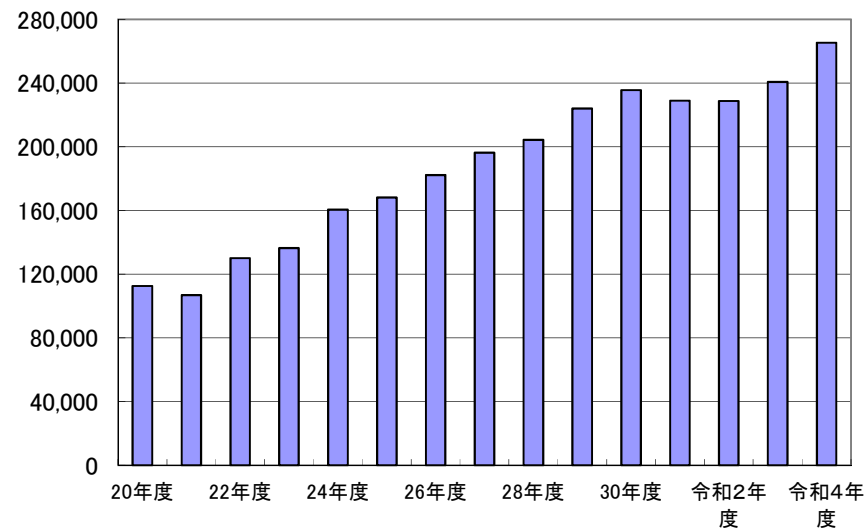
(百万円)

【財政調整基金残高の推移】



(百万円)

【減債基金残高の推移】



## 市債残高・市債発行額及び公債費の推移

### 1.総額(一般会計)

(単位:億円)

区分/年度	H20年度	H21年度	H22年度	H23年度	H24年度	H25年度	H26年度	H27年度	H28年度	H29年度	H30年度	R1年度	R2年度	R3年度	R4年度
市債発行額	674	610	727	578	552	536	642	488	471	539	468	476	652	1,016	931
償還額	456	720	382	526	350	447	402	406	467	353	511	688	619	511	400
市債残高	9,406	9,303	9,648	9,700	9,902	10,006	10,246	10,328	10,332	10,518	10,475	10,263	10,296	10,801	11,332

※ 残高については特別会計・企業会計の廃止や施設の用途変更に伴う債務承継により(残高=前年度残高+発行-償還)とならない年度がある

※ 令和2年度までは決算、令和3年度は3月補正予算まで反映、令和4年度は当初予算

### 2.公債費(一般会計)

(単位:億円)

区分/年度	H20年度	H21年度	H22年度	H23年度	H24年度	H25年度	H26年度	H27年度	H28年度	H29年度	H30年度	R1年度	R2年度	R3年度	R4年度
公債費	1,002	790	737	750	715	727	707	717	725	727	737	718	698	712	730

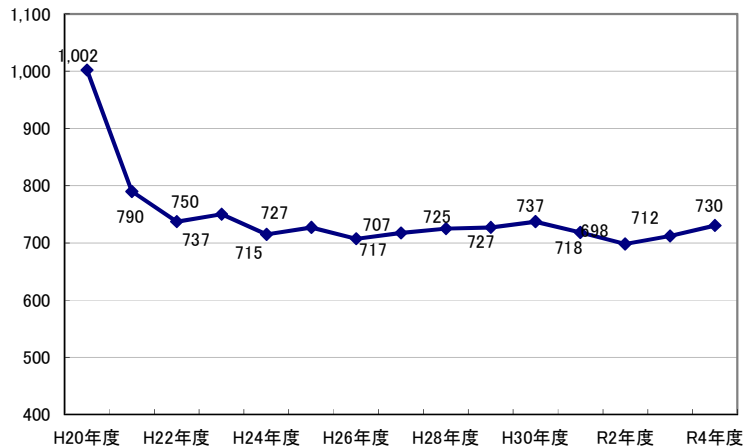
※ 性質別決算項目の公債費(令和2年度までは決算、令和3年度は当初予算) 資金課決算資料から

※ 20年度は水江町土地買戻しに伴う積立を236億円計上したため公債費が増加している。(財源は土地開発公社からの返還金のため一般財源への影響はない)

※ 2表の公債費には利子や減債基金積立分が含まれており、1表の償還額は利子を含まず減債基金取崩が含まれているため一致するものではない

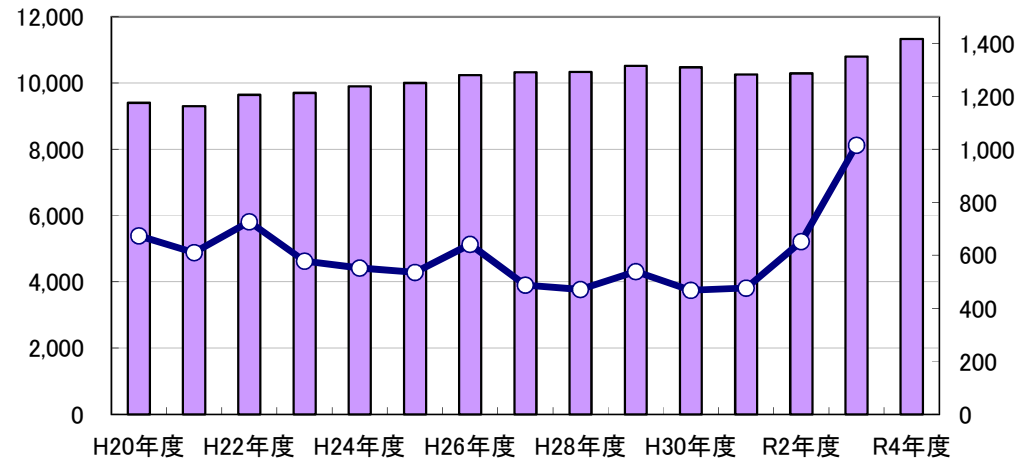
(億円)

【公債費の推移】



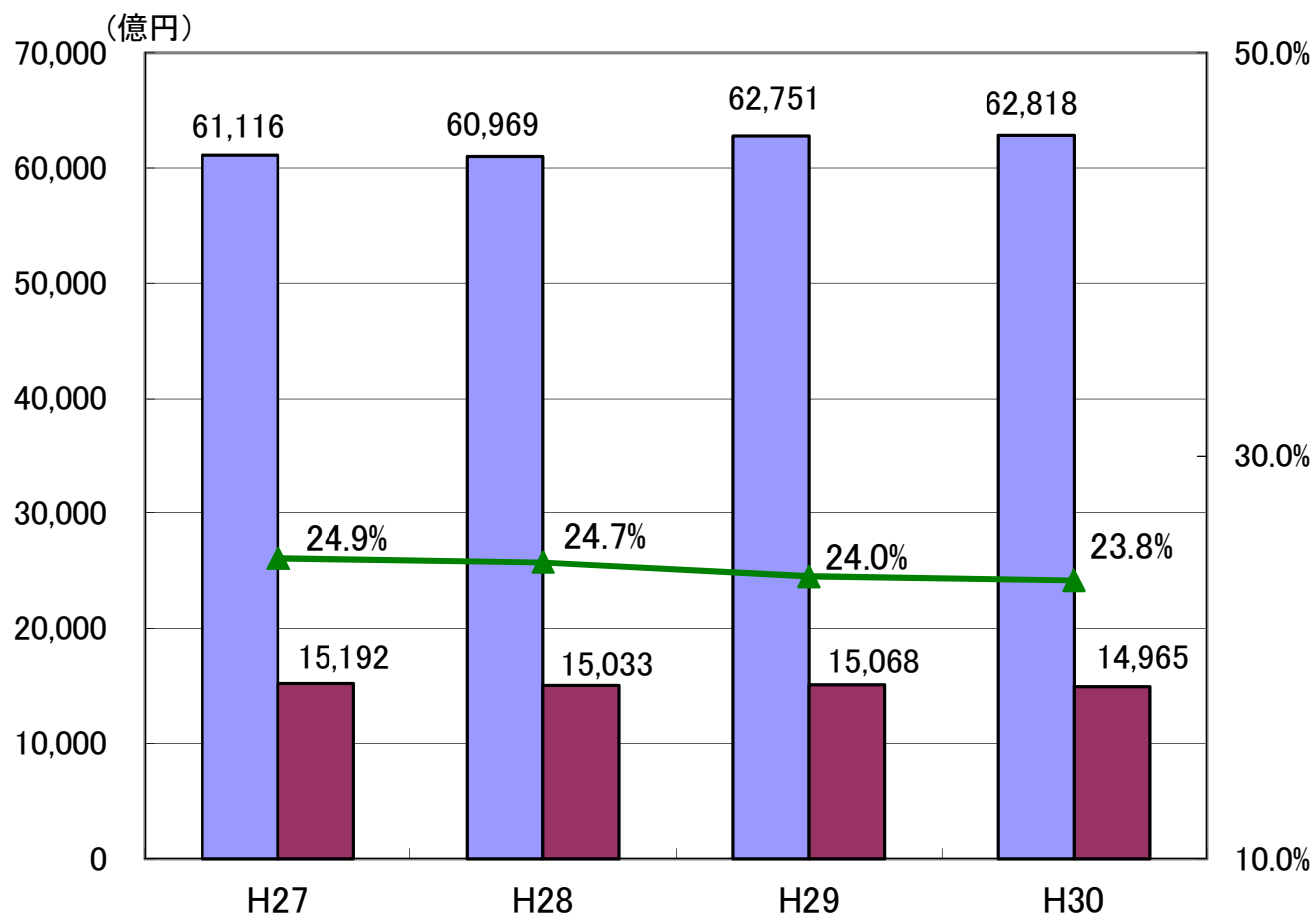
市債残高(年度末)(左軸) 市債発行額(右軸)

(億円)



出所:一般会計特別会計決算の概要、予算案について

## 市債残高の対GDP比率の推移



※ 残高は全会計  
※ GDPは川崎市内

■ GDP ■ 市債残高 ▲ 比率

## 市債発行額の推移(資金区分別)

(億円)



(全会計ベース)

## 市場公募債の発行状況

### 1. 発行額の推移

(単位: 億円)

区分／年度(平成)	17年度	18年度	19年度	20年度	21年度	22年度	23年度	24年度	25年度	26年度	27年度	28年度	29年度	30年度	令和元年度	令和2年度	令和3年度	令和4年度		
個別発行	5年債	400	350	300	350	350	300	300	280	280	280	210	210	210	300	210	262	300	300	
	10年債	100	100	100	100	250	100	100	100	100	100	80	80	100	100	154	207	100	100	
	15年債	200	100	**	**	**	**	**	**	**	**	**	**	**	**	**	**	**	**	
	20年債	**	100	200	200	300	300	200	200	200	200	200	240	300	100	100	100	**	200	
	30年債	**	100	100	100	**	**	100	100	100	100	170	200	100	200	150	**	**	**	
	20年定時償還	0	0	0	0	0	0	0	0	0	0	0	0	150	100	200	250	200	**	
	フレックス	**	**	**	**	**	**	100	**	60	80	**	**	**	**	**	**	**	350	350
	住民参加型ミニ公募債	20	20	20	**	**	**	**	**	**	20	**	**	**	**	**	**	**	**	**
小計	720	770	720	750	900	700	700	680	740	780	660	730	860	800	814	819	950	950		
共同発行(10年債)	450	450	350	350	300	250	300	240	260	260	240	200	200	200	100	100	100	160		
総計	1170	1220	1070	1,100	1,200	950	1,100	920	1,000	1,040	900	930	1,060	1,000	914	919	1,050	1,110		

※令和3年度までは実績額、令和4年度は予定額。超長期債の発行予定額は、20年にすべて計上。

### 2. 直近の発行条件(共同発行債を除く)

(単位: 億円)

区分／発行月	令和2年5月	令和2年7月	令和2年8月	令和2年10月	令和2年10月	令和2年11月	令和2年12月	令和2年12月	令和3年4月	令和3年5月	令和3年5月	令和3年7月	令和3年8月	令和3年8月	令和3年10月	令和3年12月	令和3年12月	令和4年3月
償還年限	20年定償	5年	10年	5年	20年	5年	20年定償	10年	5年	10年	20年定償	5年	20年	5年 (グリーン)	5年	20年定償	10年	20年
発行額	100億円	70億円	1.4億豪ドル	70億円	100億円	5000万米ドル	150億円	100億円	100億円	5000万米ドル	100億円	100億円	100億円	50億円	100億円	100億円	100億円	150億円
表面利率	0.185%	0.020%	1.414%	0.020%	0.440%	0.777%	0.253%	0.105%	0.010%	1.863%	0.270%	0.005%	0.405%	0.005%	0.001%	0.224%	0.105%	0.675%
発行価格	100円	100円	100豪ドル	100円	100円	100米ドル	100円	100円	100円	100米ドル	100円	100円	100円	100円	100円	100円	100円	100円
応募者利回り	0.185%	0.020%	1.414%	0.020%	0.440%	0.777%	0.253%	0.105%	0.010%	1.863%	0.270%	0.005%	0.405%	0.005%	0.001%	0.224%	0.105%	0.675%
条件決定日	R2.4.24	R2.7.10	R2.8.7	R2.10.9	R2.10.9	R2.10.28	R2.11.27	R2.12.10	R3.4.9	R3.4.21	R3.4.22	R3.7.9	R3.7.21	R3.8.6	R3.10.8	R3.12.10	R3.12.10	R4.3.9

※発行実績は、令和4年3月までの実績を掲載。

# 令和4年度 市債発行計画

(単位：億円)

区 分		発行年限 構成比	発行 総額	4年 4月	5月	6月	7月	8月	9月	10月	11月	12月	5年 1月	2月	3月	スポット発行	出納整理期間													
市場公募債	川崎市個別発行	全国型市場公募地方債	5年	300	100		100			100																				
		全国型市場公募地方債	10年	100								100																		
		全国型市場公募地方債	超長期	200	← 上半期 100						← 下半期 100 →						200													
		全国型市場公募地方債	フレックス (グリーンボンドを含む)	350													350													
		小 計		950	100		100				100		100				550													
		共同発行市場公募地方債	10年	160	90				20			20				30														
		合 計	68.4%	1,110	190		100	20			100	20	100			30	550													
銀行等引受債	証書借入又は証券発行	5年	119												13		106													
	証書借入又は証券発行	10年	160												37	50	73													
	合 計	17.2%	279												50	50	179													
民間資金 (市場公募 + 銀行等引受)		85.6%	1,389	190			100			20			100			20			100			80			600			179		
				← 上半期 (超長期上半期分含む) 410						← 下半期 (超長期下半期分を含む) 第4四半期銀行等引受債含む 450																				
公的資金		14.4%	234												234															
全会計合計		100.0%	1,624	190		100	20			100	20	100			314	600	179													

※公的資金：財政融資資金及び地方公共団体金融機構資金  
 ※上表は、今後の状況、調整により変更する場合があります。  
 ※合計額欄は、単位未満の端数処理により各合計と合わない場合があります。

### ■構成比 (フレックス枠を除く)

	金額 (億円)	構成比	備考
中期	419 (442)	32.9% (34.3%)	5年債
長期	420 (471)	33.0% (36.6%)	10年債
超長期	434 (375)	34.1% (29.1%)	超長期債、公的資金
合計	1,274 (1,287)	100.0% (100.0%)	

### ■民間資金の構成比

	金額 (億円)	構成比
市場公募債	1,110 (1,050)	79.9% (71.8%)
銀行等引受債	279 (412)	20.1% (28.2%)
合計	1,389 (1,462)	100.0% (100.0%)

( ) 内はR3の計画額

# 川崎市IRポリシー

## IR基本方針

- 川崎市自治基本条例  
自治運営の基本原則＝「情報共有の原則」「参加の原則」「協働の原則」  
第16条「市長は財政情報などをわかりやすく公表すること」
- IR活動によって生まれる情報共有～市民・投資家、地域社会・地域企業の皆様など  
⇒各ステークホルダー相互の理解と信頼を醸成

## IR活動方針

### (1)信頼性の高い情報発信

市民・投資家や市場関係者の皆様との信頼関係を構築  
現在の財政状況並びに将来のリスク関連情報をありのまま偏りなく伝えると  
ともに、組織として適時かつ継続的に情報発信していく

### (2)双方向活動

市民・投資家や市場関係者の皆様の情報ニーズの把握と対話を重視  
ご意見・ご要望を的確に把握し、今後の情報発信、IR活動に反映させると  
ともに、本市の都市経営に活かしていく

### (3)わかりやすい情報発信

整理された情報を市民・投資家や市場関係者の皆様にわかりやすく伝え  
川崎市に対する適正な認識を持っていただくことに努める

### (4)組織的対応

市役所内部の情報流通を円滑にするとともに、透明性を確保  
問合せ、情報提供などに際しては、窓口を一本化してすみやかに対応