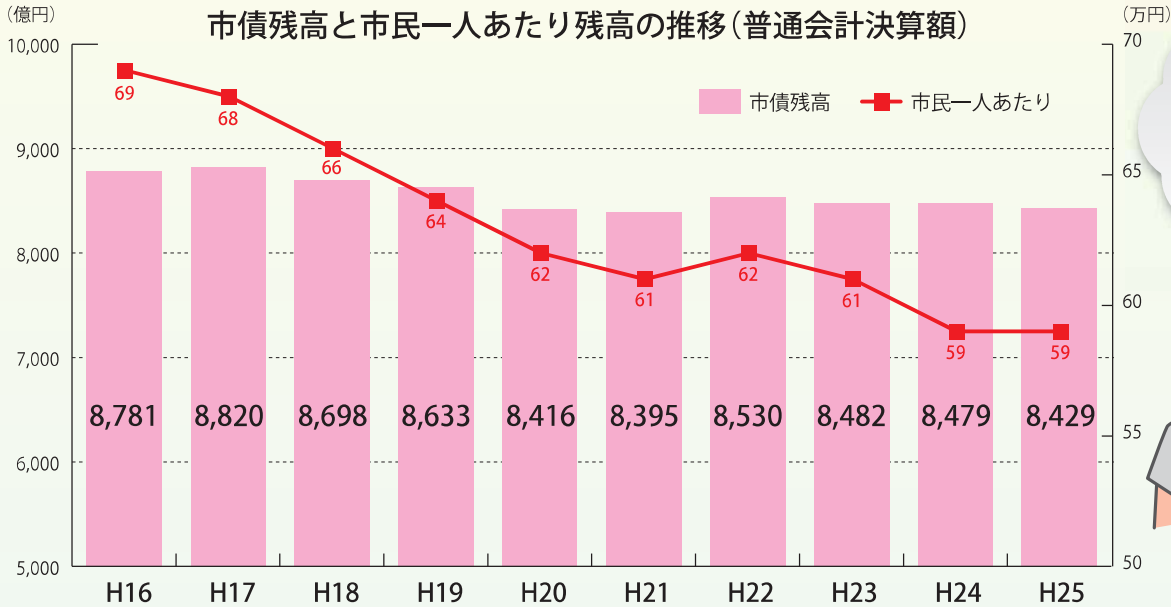


11 借入金の残高は多いの？

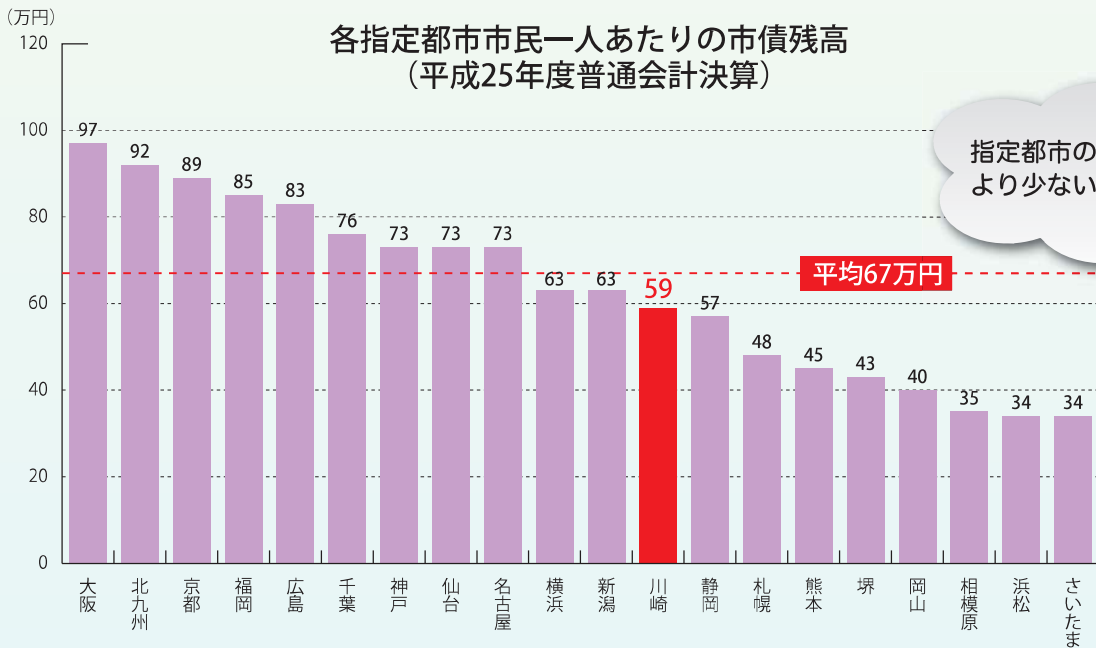
最後に公債費で返済している借入金(市債)の残高についても見てみましょう。



市債の残高を見てみよう



市民一人あたり59万円？これって多いんですか？



指定都市の中では平均より少ないみたいね。



市はなんで借金(市債の発行)をしているの？



学校などの公共施設を建てるために、その年度の予算だけを使った場合、施設は何年も使うのに、建築費用を負担するのは、その時の市民だけになってしまい不公平ですね。そのため、市債を発行して将来の市民にも平等に負担をしてもらうようにしているんです。



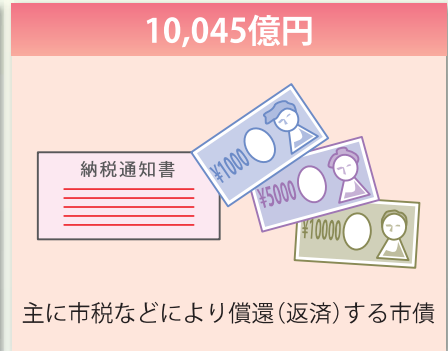


さて、今度は**全会計の市債残高**を見てみましょう。
まず市債は、市税などにより償還(返済)するものと、
料金収入などにより償還(返済)するものがあるんですよ。

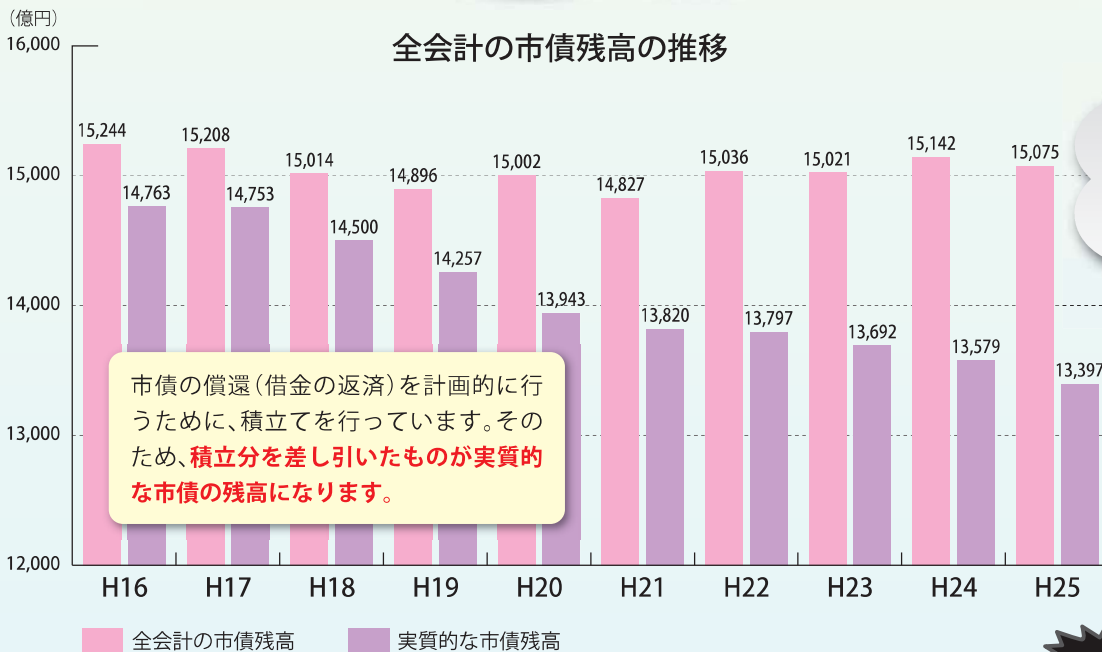
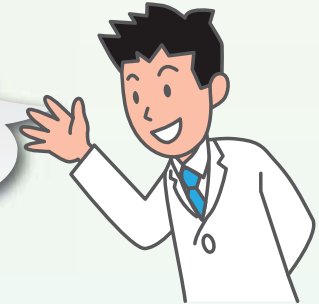
全会計の市債残高を見てみよう

平成25年度全会計市債残高(決算) 1兆5,075億円

市債の全部を税金
で返済するわけでは
ないんですね。



次に下のグラフをご覧ください。
年度ごとに2本ずつのグラフがありますね。
ひとつは**全会計の市債残高**で、もうひとつは**将来の償還(返済)のために積み立てた分を除いた市債残高**になっています。



実質的な市債残高は順調に減ってきているね。



そうですね。しかし市債の発行は、将来の負担を明らかにして事業を行い、次世代の市民に大きな負担を残さないように計画的に借入れをしていくことが大切ですね。

