

かわさを元気に動かす私たちのお金

財政のはなし

COLORS, Future!
いろいろって、未来。
川崎市

COLORS
FUTURE!
ACTIONS
KAWASAKI 100th

Green For All
KAWASAKI
2024

155万人の
おさいふについて
知ろう!

令和6年度 川崎市 財政読本



令和6年度 100年、その先予算・・・1

今年7月に川崎市は・・・2
100周年を迎えました

①「予算」は目的に応じて・・・3
つくられています

②一般会計は市の予算の中心・・・5
最も大きな「おさいふ」です

③市民1人あたりの・・・7
予算の使い道は?

④市民生活に身近なことに・・・8
予算が使われています

⑤川崎市における・・・9
ふるさと納税の現状と取組

⑥行政サービスは、・・・11
市税の他に市債(借金)によっても
賄われています

⑦みんなのまちづくり・・・13

これからはじまる
Colors, Future! Actions
さあ、いっしょに。

100th

2024年、川崎市は市制100周年

みんなで考える、100年後の未来——。

令和6年度 100年、その先予算

能登半島地震を受けて市では消防航空隊、応急給水隊を派遣したほか、避難所運営、保健師による健康管理、罹災証明の発行に必要な建物被害認定調査など、多くの職員が被災地に赴いています。このように生活に欠かせない業務など、市の業務は多岐にわたりますが、それらを進めるための、生活に密着した事業などをピックアップして紹介します。

いつ起きてもおかしくない 大震災に備えて

下水道の地震対策
(36億9,129万円)



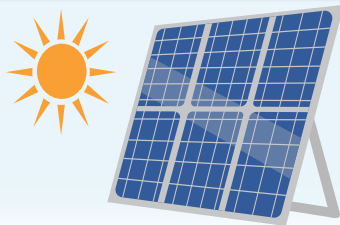
安心して子どもを預けられる 環境づくりに

保育所利用の
多子世帯の支援
(9億4,962万円)



脱炭素に向けた取組の支援

太陽光パネル
補助金制度創設
(2億425万円)



地域の足を確保するために

自動運転バスの
取組の推進
(1億8,000万円)



さらに詳しい情報はこちらをご覧ください。 <https://www.city.kawasaki.jp/230/page/0000158395.html>

今年7月に川崎市は100周年を迎えました

市制100周年記念事業

8億3,464万円

市制100周年のこの歴史的な節目を契機に、「あたらしい川崎」を生み出していくため、約400の団体・企業等が参画する実行委員会や、市民・企業・団体のオール川崎市で記念事業を推進しています。

それぞれの主体が、つながり、重なり合いながら、改めて川崎を「知って、関わって、好きになってもらう」様々な取組を展開していきます。

実行委員会が 主体となる取組の推進

市制100周年記念事業全体を先導する実行委員会主催事業を実施するとともに、実行委員会参画団体や市民の皆さまのActionを促す取組を展開します。



Colors,Future!Summit



みんなの川崎祭

市制100周年記念事業 に係るプロモーション等 の推進

市制100周年をダイレクトに表現したビジュアルを活用した広報物や市内主要駅等のシティドレッシングなどの広報を展開します。



シティドレッシング

川崎市主催事業 の実施 (令和6年度111事業)

各局・各区役所が所管する既存の施策・事業に取り組む中で、100周年を契機として一層の課題解決や新たな価値の創出、次の100年に向けてレガシーを生み出すなど、一歩先を目指す+αのチャレンジを進めます。



記念花火大会のイメージ

全国都市緑化かわさきフェア事業

24億916万円

市制100周年の象徴的事業として、「全国都市緑化かわさきフェア」を全国で初めて、令和6年10月「秋」と令和7年3月「春」の2期で開催します。これまで培ってきた100年のみどりの歴史を踏まえて、川崎ならではの新しいみどりの価値をつくることで、次の100年に繋げてまいります。

また、市域全体を会場と捉えて、地域の魅力や特色を生かし、市民総参加型の取組となるよう、市民、企業、地域団体等の皆さまと一緒に作りながら、かわさきフェアをぜひ盛り上げてまいります。



Green For All
KAWASAKI
2024

※イメージ



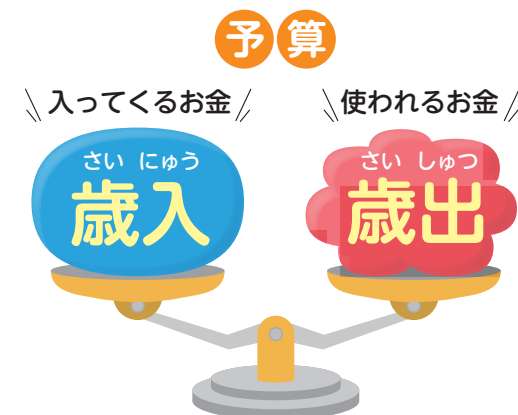
川崎市市制100周年記念事業公式ウェブサイト <https://kawasakicity100.jp/>

全国都市緑化かわさきフェア公式ホームページ <https://green-for-all-kawasaki2024.jp/>

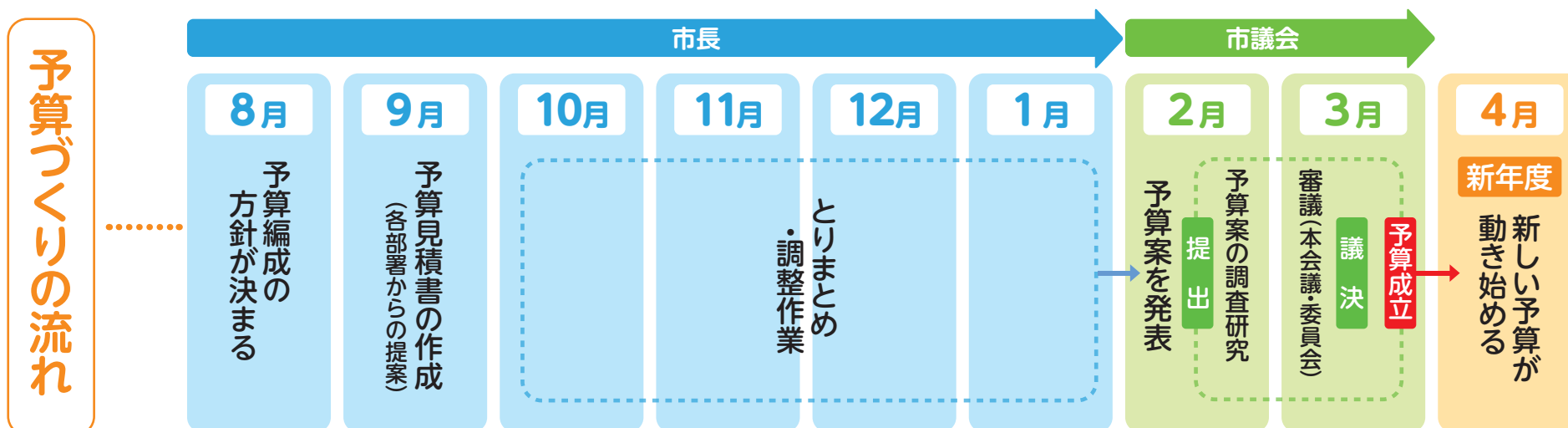
1「予算」は目的に応じてつくられています

💰 予算って何？

市では、教育、福祉、ごみ処理、消防、道路の整備など、さまざまな行政サービスを市民に提供していますが、どのような行政サービスにどのくらいお金を使うかについて、あらかじめ決めておく必要があります。そこで、新しい年度が始まる前に、税金などの収入（歳入）と、行政サービスの費用などの支出（歳出）の金額を見積もり、事業の内容を計画します。この見積もりを「予算」といいます。



💰 「予算」は市長が案をつくり、市議会が決定します。



🎯 目的などに応じて「予算」は大きく3種類あります。

💰 企業会計

市営バスや病院などは、それ自体が民間の会社のように活動していて、基本的に自らの収益で運営されています。川崎市には現在5つの企業会計があります。



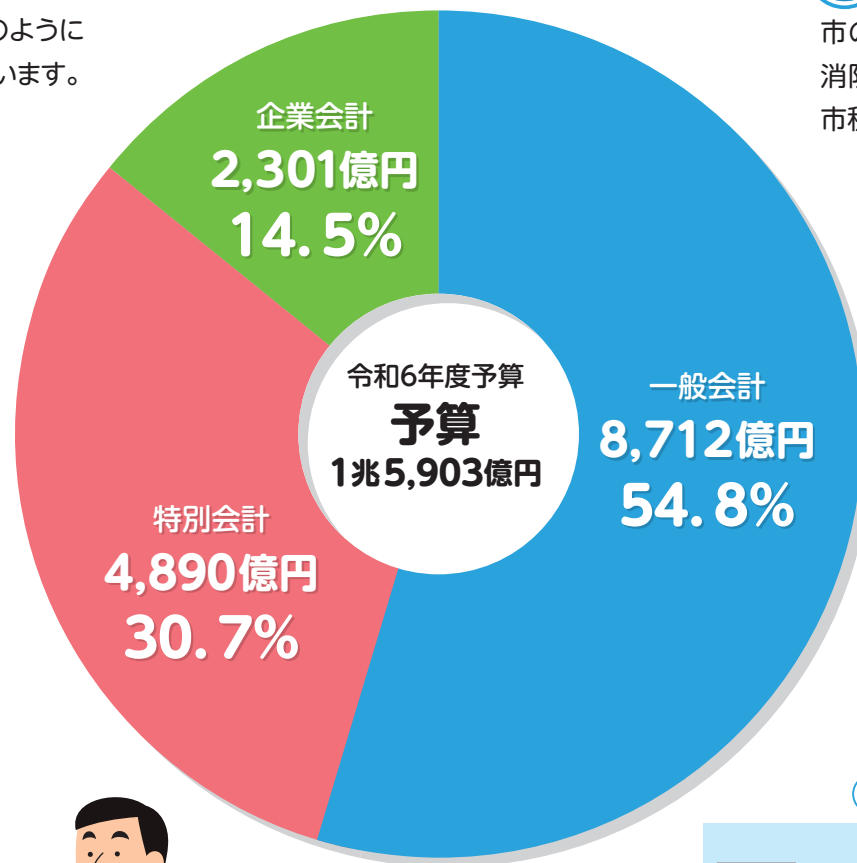
💰 特別会計

国民健康保険や競輪なども市の仕事の一部です。これらは特定の収入があるため独立した予算で収支を明確にし、一般会計とは分けています。川崎市には現在13の特別会計があります。



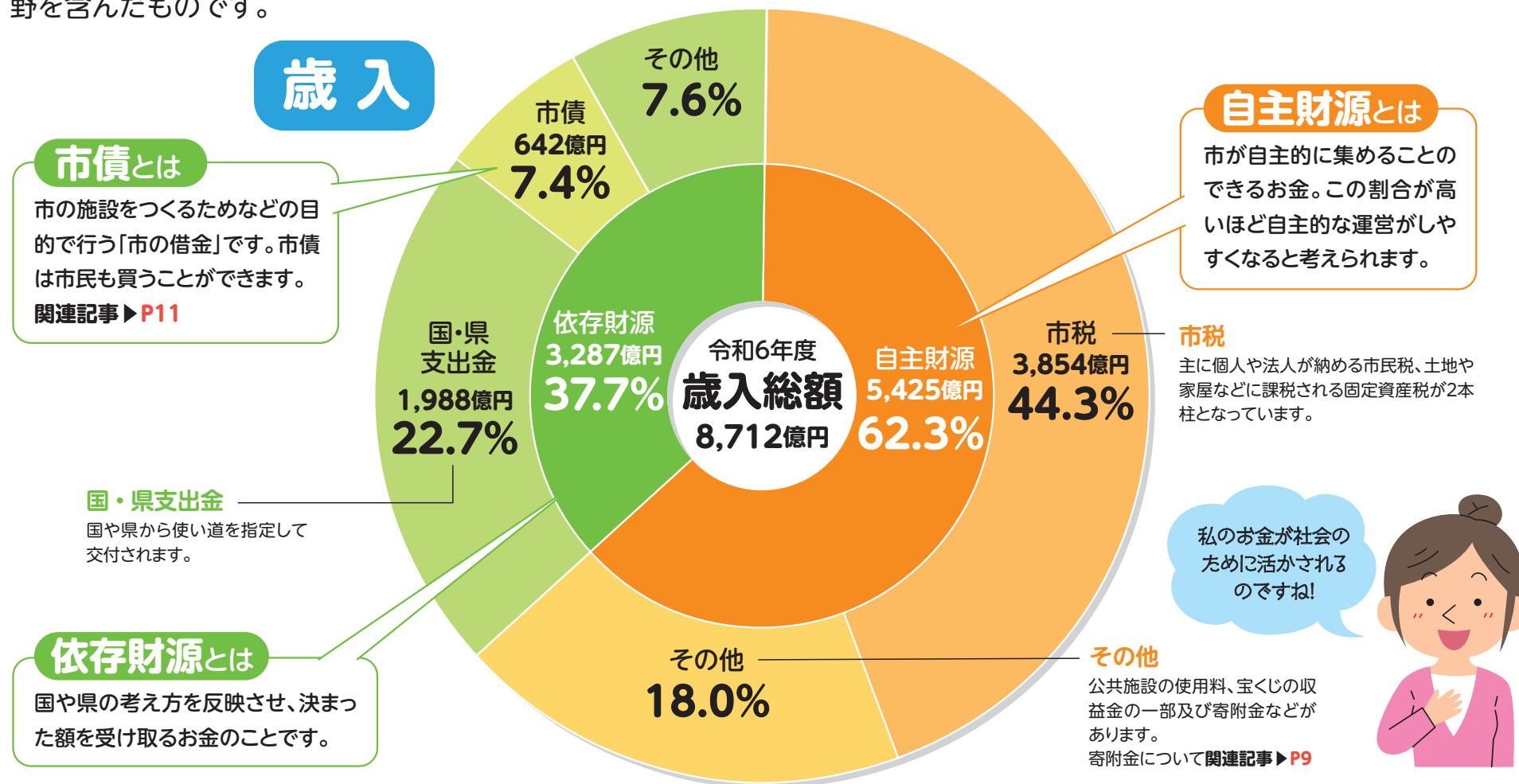
💰 一般会計

市の基本的な仕事(教育、福祉、ごみ処理、消防、道路整備など)を行う予算です。主に市税で賄われています。

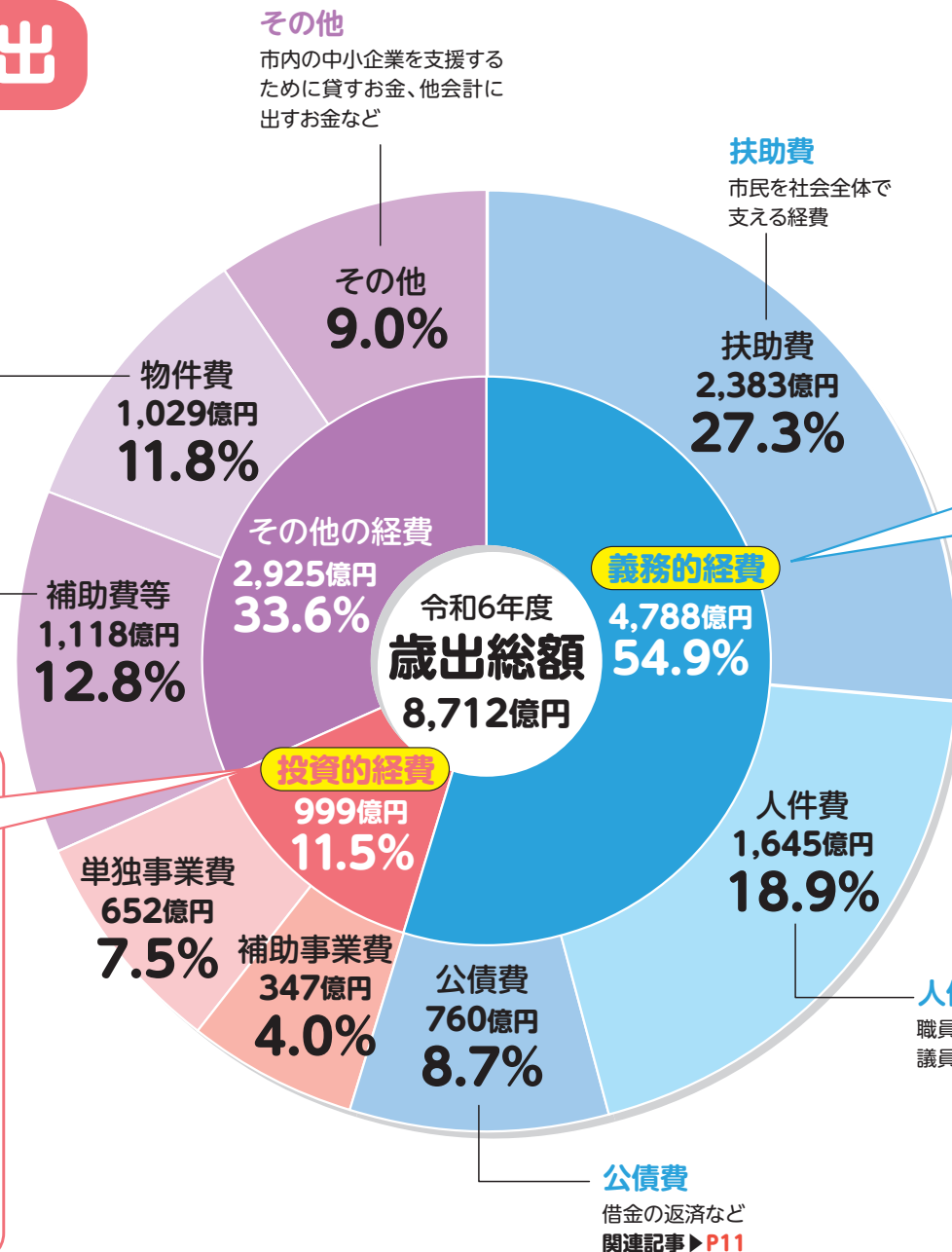


2 一般会計は市の予算の中心 最も大きな「おさいふ」です

収入と支出のことを市の財政では「歳入・歳出」と呼びます。より良い地域社会を実現するため、市民が納める税金などのお金をあらかじめ使い道を決め計画的に役立てる、それが予算です。なかでも一般会計予算は最も金額が大きく、幅広い分野を含んだものです。



歳出



義務的経費とは

歳出のうち、必要となる見込みの金額が決まっています。支出が義務付けられているため簡単に削減できない経費のこと。職員の給与などの人件費、生活保護費などの扶助費及び市債の償還(借金の返済)のために必要な公債費からなっています。



投資的経費とは

道路や学校の建設費など。国の補助を受けて行うもの(補助事業)と、市が単独で行うもの(単独事業)、また、災害で壊れた道路などをなおすために行うもの(災害復旧事業)があります。



義務的経費はいわゆる「固定費」と考えることができますね。



人件費

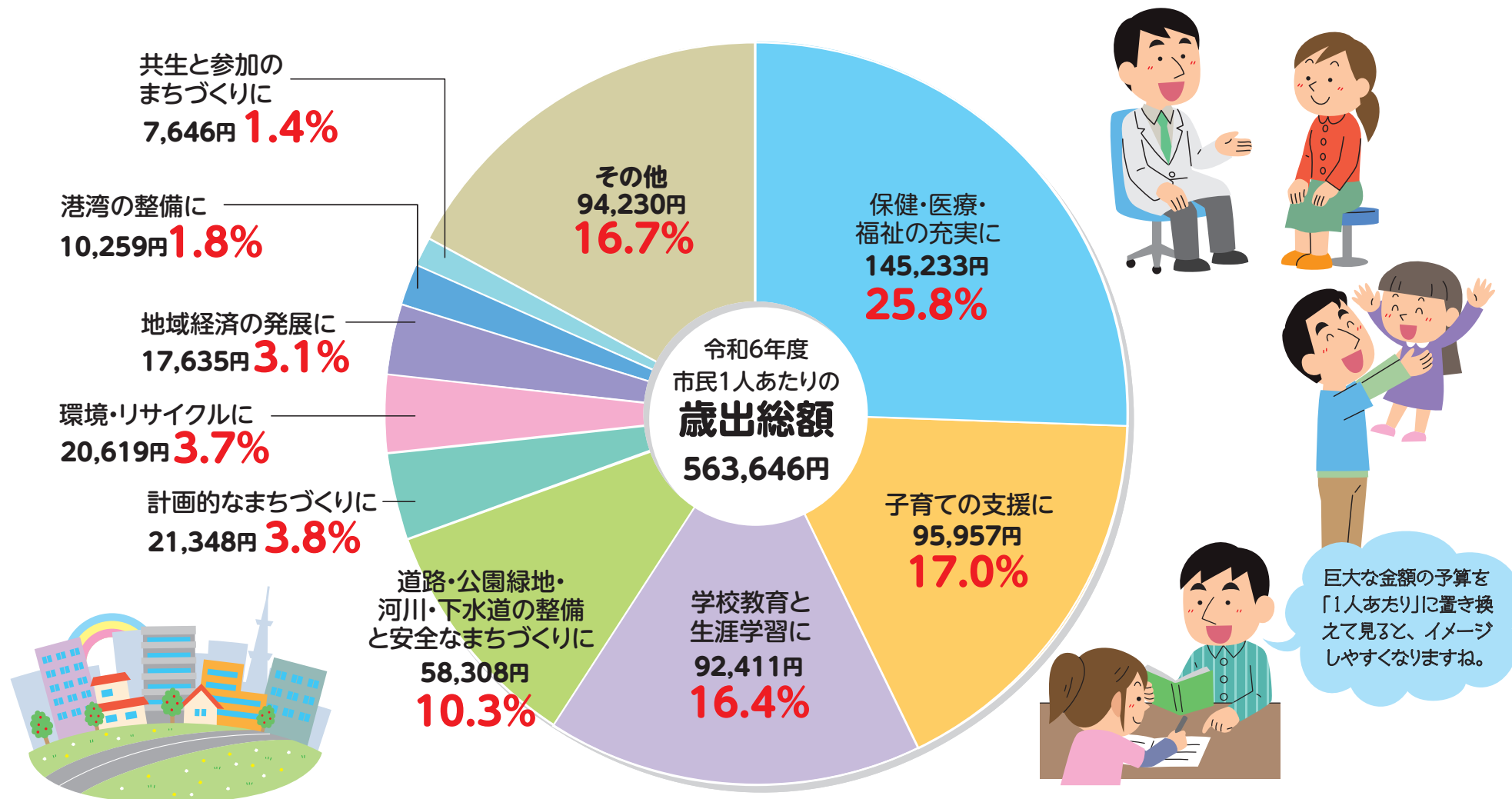
職員の給与や議員の報酬など

公債費

借金の返済など
関連記事▶P11

3 市民1人あたりの予算の使い道は？

一般会計予算（8,712 億円）を人口で割り、1人の市民にとって予算がどんな割合で使われているかを図にしました。



※令和6年1月1日現在の推計人口:1,545,711人として計算

4 市民生活に身近なことに予算が使われています

日常的な光景でどのくらいの予算が使われているかはわかりにくいものです。
身近なものとして実感しやすい、いくつかの例をご紹介します。

ごみ
処理

ごみ、資源物の収集処理に 要する経費

ごみの収集や焼却、資源物の
リサイクルにかかる経費など

年間150億円

世帯数:773,052世帯
(令和6年1月1日現在)

1世帯あたりの負担額
年間19,357円



子育て

保育所の運営に 要する経費

公立保育所、
民間保育所の運営費など

年間619億円

対象園児数:34,454人
(月平均)

園児1人あたりに必要な経費
年間1,797,684円



環境

公園の維持管理に 要する経費

草刈や樹木の剪定にかかる経費など

年間38億円

公園管理面積:7,593,353㎡
(市民生活に身近な公園=
約2,500㎡の広さが目安)

2,500㎡あたりの経費
年間1,256,418円



福祉

介護保険サービスに 要する経費

介護サービス・介護予防の
実施にかかる費用など

年間1,130億円

要介護・要支援認定者数:
64,252人

対象者1人あたりに必要な経費
年間1,758,764円



教育

「かわさきGIGAスクール 構想」の推進に要する経費

学習履歴などの教育データの
利活用にかかる経費など

年間15億円

市立学校・学級・児童生徒数:
107,579人(令和6年5月1日現在)

学生1人あたりに必要な経費
年間13,965円



防災

消防力や救急医療体制の 強化に要する経費

救急隊の新設にかかる
経費など

年間181億円

川崎市の人口:1,545,711人
(令和6年1月1日現在)

市民1人あたりの負担額
年間11,707円



5 川崎市におけるふるさと納税の現状と取組

市税の意義と役割

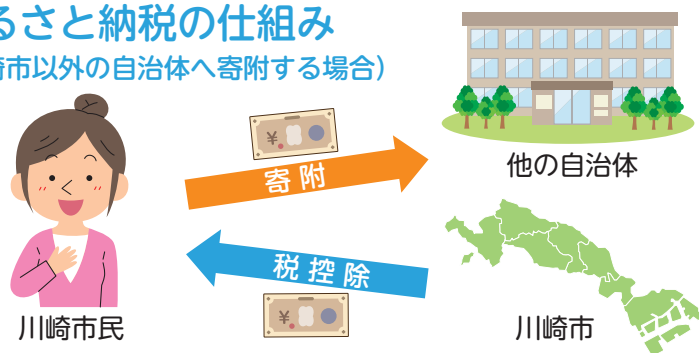
これまで見てきたように、欠かすことのできない様々な行政サービスの多くは、皆さまが住む川崎市が担っていますが、それは主に皆さまで分かち合いながら負担いただいている市税により賄われています。市税は、皆さまが地域で暮らしていくうえで必要な社会共通の費用に使うための「会費」のようなものです。

ふるさと納税とは？

ふるさとを応援したいという納税者が、住んでいる地域（＝自治体）以外にも寄附ができる制度であり、寄附額の一部を住民税から控除（＝税金の計算から除くこと）することができます。

※多くの自治体において寄附した金額に応じた返礼品を用意。

ふるさと納税の仕組み (川崎市以外の自治体へ寄附する場合)

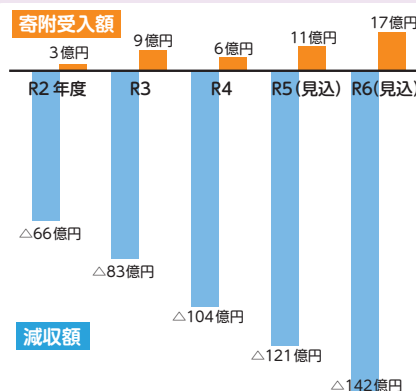


ふるさと納税の現状

寄附受入額は **17 億円**

市税の減収額は **142 億円**

(令和6年度当初予算時点の見込み)



142億円は約73万世帯分（市の全世帯の約95%）のごみの収集・処理年間経費と同程度です。



「ふるさと納税」によって流出している市税は、本来は、私たち川崎市民のために使われる貴重な財源です。

ふるさと納税は、税の使い道をご自身で選択することもできる制度です。川崎市を応援していただくための取組を進めています。



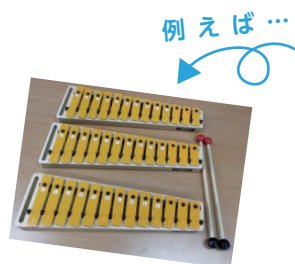
ふるさと納税の使い道は？

学校ふるさと応援寄附金

令和4年度寄附受入額：約 1,480 万円

※法人・団体からの寄附を含む合計

希望の学校を指定して寄附することができ、学校の花苗、実験用器具、楽器、スポーツ玩具の購入等、各学校の学校生活に役立てられています。



市制100周年を記念し、

川崎市を盛大な花火で盛り上げよう！

今年で市制 100 周年を迎えた川崎市を盛り上げるため、また、歴史のある花火大会の歴史や伝統を途絶えさせないため、寄附を募るものです。



川崎市では寄附金の使い道として、多様な「寄附メニュー」の中からお選びいただいています。



他にも、寄附金の使い道を、より具体的にプロジェクト化し、そのプロジェクトに共感していただいた方からふるさと納税を通じて、寄附金という形で御支援いただく仕組みである「クラウドファンディング」を実施し、寄附を募っています。



川崎市の返礼品はどんなものがあるの？

市にゆかりのある魅力的な返礼品を用意しています。

※返礼品の提供は川崎市民以外の方が寄附をされた場合に限りです。



「川崎の魅力」を！

観る

タクシーで巡る
川崎工場夜景観光ツアー



体験する

川崎国際生田緑地
ゴルフ場利用券



味わう

【宮前区特産】
マスクメロン（宮前メロン）



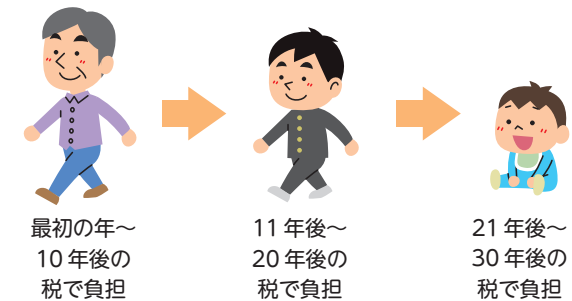
さらに詳しい情報は川崎市ふるさと納税特設サイトをご覧ください <https://kawasaki-furusato.com/>

6 行政サービスは、市税の他に市債（借金）によっても賄われています

市はなぜ市債の発行をするの？

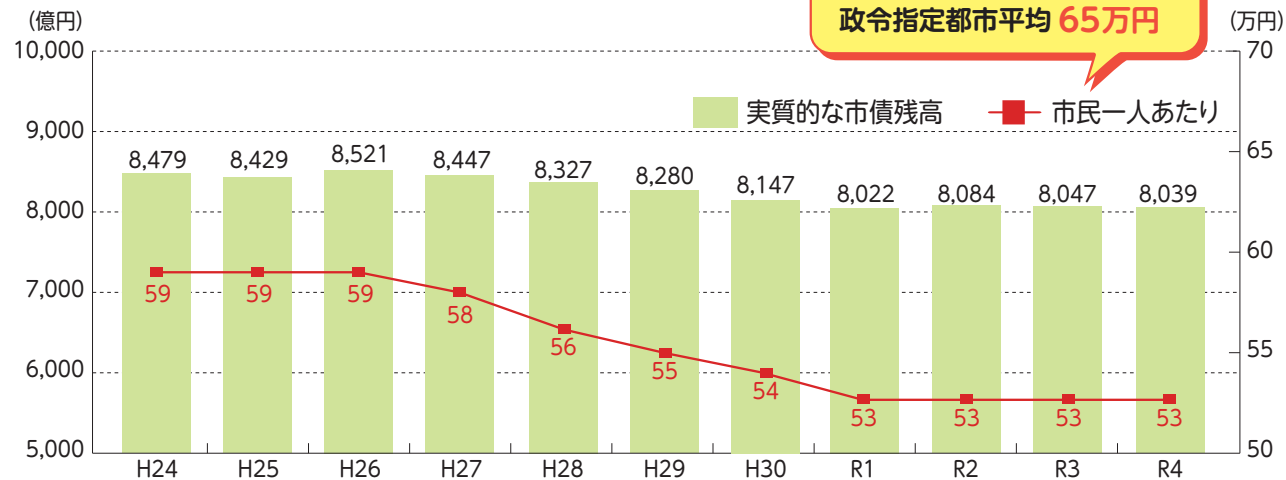
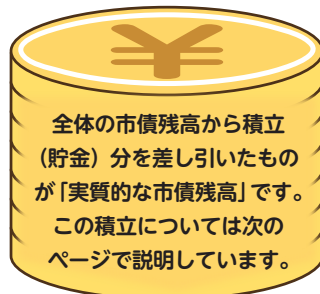
学校などの公共施設を建てるために、多額のお金が必要です。その年度の予算だけを使った場合、施設は何年も使うのに、建設費を負担するのは、その時の市民だけになってしまい不公平がうまれますし、ほかの行政サービスに予算が回らなくなるなどの影響が出てしまいます。そのため、市債を発行して借入をし、将来の市民にも平等に負担をしてもらうようにしているのです。

それぞれに納税者となる時期が異なるので…



どれくらい市債の残高があるの？

実質的な市債残高と
市民一人あたり残高の
推移(普通会計決算額)

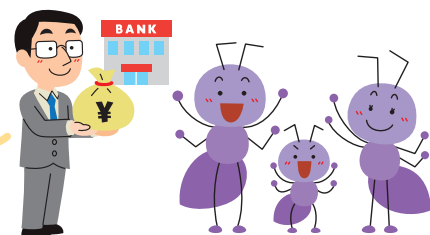


市債を返すお金はどうやって用意するの？

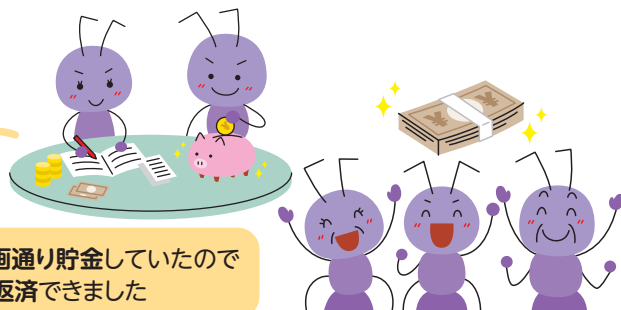
返済計画って大事！

アリとキリギリスは銀行からお金を借りて、家を建てました。銀行へは、30年後に一括で返す約束です。

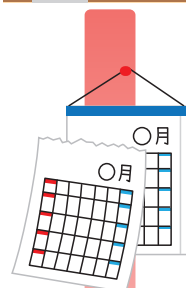
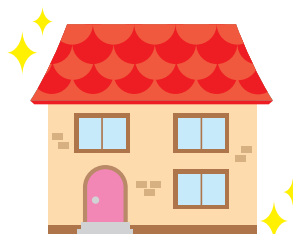
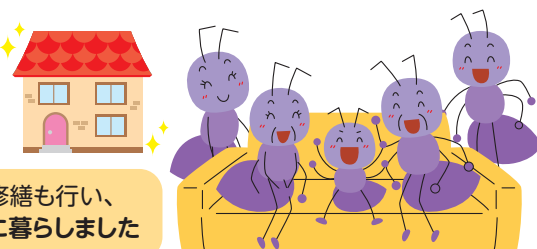
アリは、30年後の
一括返済に備えて、
住宅ローンのように
毎月返す分を貯金
することにしました



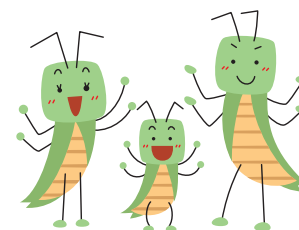
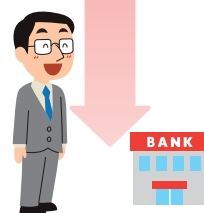
アリは計画通り貯金していたので
返済できました



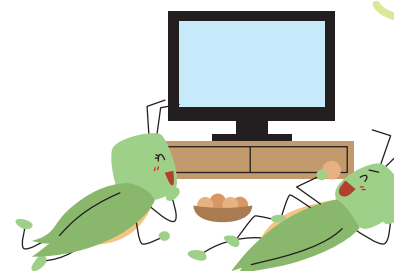
アリの家族は家の修繕も行い、
みんなで末長く幸せに暮らしました



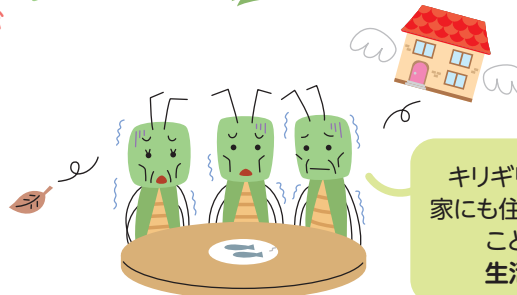
30年後返済する日が
来ました



キリギリスは
30年も先のことから、
まだ大丈夫と考えています



キリギリスは借金を返済できず
家にも住めなくなっていました
こどもには借金が残り、
生活も苦しくなりました



返済のために計画的に貯金しないと世代間の負担が不公平になったり、
次の世代に負担を先送りすることになってしまいます。計画に基づき、貯金していくことはとても重要です。

7 みんなのまちづくり

かわさき 10 年戦略の 7 つの戦略（※）を参考に、①、②へあなたの予算 100 億円を配分してみよう！

※「成長と成熟の調和による持続可能な最幸のまち かわさき」の実現に向けて、市の実施する主な取組をまとめたもの

① 次の事業の予算配分を考えよう

各事業の詳細はこちらから <https://www.city.kawasaki.jp/230/page/0000158395.html>

戦略 1

「みんなで守る強くしなやかなまち」をめざす
～自然災害や感染症等の危機事象に的確に備える安全・安心の地域づくり～
気候変動に伴う風水害への適応力の強化 平瀬川・多摩川合流部の堤防整備

R6 予算

1 億円

あなたの予算

億円

戦略 2

「どこよりも子育てしやすいまち」をめざす
～安心して子育てできるしくみと地域全体で子育てを支える環境づくり～
未来を担う人材の育成 「かわさき GIGA スクール構想」における教育データの利活用等

R6 予算

15 億円

あなたの予算

億円

戦略 3

「みんなが生き生きと暮らせるまち」をめざす
～誰もが住み慣れた地域や自らが望む場で安心して暮らし続けることができるしくみづくり～
健康寿命の延伸に向けた取組 がん検診の受診率向上に向けた取組等

R6 予算

23 億円

あなたの予算

億円

戦略 4

「もっと便利で快適な住みやすいまち」をめざす
～便利で快適な暮らしを実現する拠点整備や、緑と水のうるおいにあふれるまちづくり～
魅力にあふれる公園緑地のパークマネジメント 公園緑地の管理運営と利活用等

R6 予算

11 億円

あなたの予算

億円

戦略 5

「世界に輝き、技術と英知で未来をひらくまち」をめざす
～脱炭素化の実現と、環境と産業が調和し、活気にあふれたまちをめざす取組～
脱炭素化の推進 市民・企業等との協働による温室効果ガス削減等

R6 予算

15 億円

あなたの予算

億円

戦略6

「みんなの心がつながるまち」をめざす

～あらゆる人々が社会に参画し、多様性が息づき誰もが暮らしやすいまちづくり～

スポーツ・文化芸術の振興 「ミューザ川崎シンフォニーホール」を活用した音楽のまちづくり等

R6 予算

14 億円

あなたの予算

億円

戦略7

「チャレンジを続け、いつまでも活力あふれるまち」をめざす

～市役所全体の質的向上と持続可能なまちづくり～

デジタル化の推進 オンライン手続の推進やキャッシュレス決済の導入等

R6 予算

5 億円

あなたの予算

億円

①合計

億円

②より良いまちとするために、残った予算の使い道を自由に考えよう

参考：「川崎市 予算」で検索！

あなたの予算

億円

あなたの予算

億円

②合計

億円

①+②合計 100 億円

③あなたが考えるまちづくりは

「最幸のまちかわさき」をめざして

「成長」、「成熟」とそれを支える「基盤づくり」の3つの視点で
それぞれの施策を進め、
誰もが幸せを感じられるまちの実現を目指していきます。

※「最幸」とは…川崎を幸せあふれる「最も幸福なまち」にしていきたいという思いを込めて使用しています。

さらに詳しい情報はこちらをご覧ください。

川崎市 財政

検索

<https://www.city.kawasaki.jp/shisei/category/47-3-0-0-0-0-0-0-0-0.html>

ご意見・ご感想をぜひお寄せください。 アンケートにご協力ください。 <https://logoform.jp/f/mCUk6>

川崎市財政局財政部庶務課

電話：044-200-2176 FAX：044-200-3904
Email：23syomu@city.kawasaki.jp