

令和 8 年度 川崎市予算案について

(参考・計数資料 編)

令和 8 年 2 月

目次（参考資料 編）

| | | | | | |
|---|----------------------------------|------|----|--------------------|------|
| 1 | 行財政改革の取組 | P.5 | 8 | 公共工事の施工時期の平準化に係る取組 | P.14 |
| 2 | 「SDGs未来都市」としてSDGsを踏まえた政策を推進しています | P.8 | 9 | 市債残高等の将来推計 | P.15 |
| 3 | 社会保障・税一体改革に係る本市の取組 | P.9 | 10 | 資産マネジメントの推進 | P.17 |
| 4 | 各種税の使途 | P.10 | 11 | 予算編成の過程 | P.19 |
| 5 | 宝くじ収益金の使途 | P.11 | 12 | 款別にコストを把握するための取組 | P.33 |
| 6 | 市債発行とIR（投資家向け広報）の取組 | P.12 | 13 | 主な完成予定施設 | P.35 |
| 7 | 「コスト削減奨励制度」及び「市有財産有効活用」の積極的な推進 | P.13 | | | |

參考資料 編

行財政改革の取組（Ⅰ）

「川崎市行財政改革第3期プログラム」に位置付けた改革の取組

（単位：千円）

| 項目 | 取組の内容 | 効果額 |
|--|--|---------|
| 全庁的な補助・助成金の見直し | 「補助・助成金の見直し方針」に沿った見直しの着実な推進を図る。 | 614,685 |
| 障害者施設運営費補助のあり方の検討 | 令和3年10月を始期とする定率加算及び世話人体制確保加算等の見直しの影響について、指定障害福祉サービス事業所との意見交換等を行うことにより、事業所の運営状況や今後のサービスの必要性を把握し、補助制度のあり方を継続的に検討する。 | 255,248 |
| 市営霊園における持続的で公平な墓所の供給 | 緑ヶ丘霊園において、小区画の一般墓所を整備することで新たな墓所を供給するとともに、一般墓所等から合葬型墓所への改葬による返還墓所を循環利用するために、既存の墓所利用者に向けて継続的に合葬型墓所の情報提供を行うことで、墓所供給を充実させる。 | 55,000 |
| ICT環境・先端技術の活用及び最適化に向けた取組の推進 | GIGAスクール構想による児童生徒及び教員への1人1台の端末整備を踏まえ、中学校のコンピュータ教室におけるリース契約の内容を見直し、配置している端末を削減する。 | 6,159 |
| 富士見公園の更なる効率的・効果的な管理運営等 | 「富士見公園再編整備基本計画」に基づき、令和5年4月からPFI手法を活用した公園全体の再編整備工事に着手しており、引き続き取組を推進する。また、公園の管理・運営にあたっては、PFI事業者を指定管理者として指定し、より効率的・効果的な管理運営等の実現に向け取り組む。 | 11,705 |
| 多摩川の利活用による効率的・効果的な管理運営及び賑わいの創出と地域活性化に向けた検討 | 多摩川丸子橋等に「河川空間のオープン化」を導入することにより、ゴミの不法投棄等の課題解決及び利活用による市民サービスの向上を図る。 | 437 |
| 公園における効果的な公民連携の推進（注） | パークマネジメント推進方針に基づき、Park-PFI（公園施設の設置又は管理に関する公募制度）を導入するなど公園緑地へのさらなる民間活力導入や多様な主体との連携により、公園緑地の柔軟かつ多様な利活用を推進するとともに、持続可能な管理運営のしくみの構築に向けて取り組む。 | 3,618 |

（注）「公園における効果的な公民連携の推進」における効果額は、「池上新町南緑道及び皐橋水江町線沿道における効果的な公民連携の推進」の取組による効果額458千円を含む。

I 行財政改革の取組（2）

（単位：千円）

| 項目 | 取組の内容 | 効果額 |
|-------------------------------|--|-----------|
| 学校用務業務執行体制の見直し | 効率的な業務執行体制の整備を進めるとともに、引き続き、学校用務員の退職動向に合わせた再任用短時間勤務職員等の配置を行う。 | 17,099 |
| 市税収入率の更なる向上 | 歳入の根幹である市税収入を確保するため、口座振替の加入促進等の取組により、滞納を未然に防止するとともに、「納税お知らせセンター」からの電話による納付の呼びかけや現年度専任担当による早期の催告を積極的に実施し、初期未納対策を着実に推進する。また、財産の差押えや公売等の滞納処分を適時適切に実施する。 | 610,907 |
| ふるさと納税制度の取組の推進 | 市場や寄附者の動向に関する分析を踏まえた新たな返礼品、返礼品事業者の開拓及び効果的な広報の実施等により効率的に寄附受入額の拡大を進める。 | 818,750 |
| 財産の有効活用 | 余剰地や余剰床の民間事業者への貸付け、印刷物やホームページ等における広告掲載等、市有財産等を有効に活用する様々な取組により、歳入の確保と経費の削減を図り、市民サービスを向上させる。 | 1,076,457 |
| 学校施設の保有最適化・有効活用の検討・推進 | 水泳授業において、学校近隣の民間プール等の活用及び民間事業者による水泳指導の実施により、財政負担の縮減や、教職員の負担軽減を図りながら、より安全安心な水泳授業の実施体制の構築に取り組む。 また、令和6年2月に策定した「学校施設の更なる有効活用に向けた実施方針」に基づき、更なる学校施設の有効活用を推進する。 | 7,747 |
| 上下水道事業における資産の有効活用（注） | 令和7年度に引き続き、資産の有効活用を図るため、民間事業者へ土地の有償貸付などを実施し、事業収益の確保に向けた取組を推進する。 | 770,374 |
| 下水道事務所等における配置車両の適正化と業務執行体制の検討 | 自動車運転手及び下水作業員の平常時と危機事象時の役割の整理や必要人員の精査等を踏まえた効率的・効果的な配置を行う。 | 8,933 |
| 小 計（効果額①） | | 4,257,119 |

（注）「上下水道事業における資産の有効活用」における効果額は996,887千円となるが、「財産の有効活用」の取組に含まれている効果額を差し引いて記載。

I 行財政改革の取組（3）

効率的・効果的な執行体制の整備

（単位：千円）

| 項目 | 取組の内容 | 効果額② |
|-----------|---|-----------|
| 職員数（予算定数） | <p>全会計209人減（注）</p> <p>学校給食調理業務の委託化など組織の最適化を図ることで209人の減があるが、一時保護所の体制整備や中学校における35人学級への対応等として372人の増があるため、差引163人の増（一般会計分115人増、特別会計分1人減、企業会計分49人増）</p> | 1,869,395 |

（注）209人減の効果額は1,905,871千円となるが、上記の各取組に含まれている効果額を差し引いて記載

全庁的な事業見直し

（単位：千円）

| 項目 | 取組の内容 | 効果額③ |
|----------|--|--------|
| 事業見直しの取組 | より効率的な事業手法の選択や、経費節減の工夫、さらなる歳入の確保など、事業見直しに取り組む。 | 46,855 |

| | | |
|---------------|--|-----------|
| 合 計（効果額①+②+③） | | 6,173,369 |
|---------------|--|-----------|

2 「SDGs未来都市」としてSDGsを踏まえた政策を推進しています

本市のSDGsの取組

令和元年7月に、国から「SDGs未来都市」の選定を受け、環境・社会・経済の三側面の統合を図りながら、川崎市SDGs登録・認証制度「かわさきSDGsパートナー」や、「川崎市SDGsプラットフォーム」の効果的な運用により、多様なステークホルダーの連携・協働を推進しています。



令和8年度の重点施策における主なSDGsの取組

◆官民が連携した共創事業の推進

- ・官民連携の更なる推進を目的とした「官民連携の総合窓口」を設置し、事業化に向けたコーディネートや、WEBサイトを中心とする効果的な情報発信、新たな事業の創出を促進するイベントの実施など、様々な取組を進めます。

◆小児医療費助成制度の拡充

- ・令和8年9月から、現在中学校3年生までとしている助成対象年齢を高校生年代まで拡大するとともに、小学校4年生以上に設けている通院1回あたり500円の一部負担金についても廃止します。

◆災害時のトイレ対策の推進

- ・全指定避難所等へマンホールトイレを整備するため、地域防災拠点となる中学校への整備に向けた詳細設計等を実施するとともに、携帯トイレ等の備蓄を支援するなど、安全で衛生的なトイレ環境の確保に向けた取組を進めます。

SUSTAINABLE DEVELOPMENT GOALS



かわさきSDGs

<https://www.city.kawasaki.jp/shisei/category/54-10-0-0-0-0-0-0-0-0.html>

3 社会保障・税一体改革に係る本市の取組

社会保障・税一体改革

高齢化や現役世代の減少などの社会経済状況の変化を踏まえ、社会保障の充実・安定化と財政健全化を同時に達成するため、平成26年4月から消費税率の8%への引上げをはじめとする「税制抜本改革」が実施されました。また、令和元年10月からは消費税率が10%に引き上げられました。

消費税率の引上げ分については、全て社会保障の充実・安定化に向け、「年金・医療・介護・子育て」の4分野に使うこととされています。

消費税率引上げによる財源を活用した取組

税率の引上げによる本市の令和8年度予算における増収額は約234億円(注1)で、この財源を効果的に活用し、子育て支援等の社会保障の充実・安定化の取組を推進します。

「医療・介護・子育て」の分野に該当する令和8年度事業の本市負担分の総額は、約1,243億円(注2)です。

| 医療 約 571億円 | 介護 約 198億円 | 子育て 約 474億円 |
|-----------------------------------|-----------------------------------|-------------------------------------|
| 国民健康保険、後期高齢者医療、小児医療、生活保護医療などの市負担分 | 介護保険サービス、一般会計で行う介護予防に関する事業などの市負担分 | 子ども・子育て支援新制度、幼児教育・保育の無償化関係経費などの市負担分 |

(注1) 地方消費税交付金の試算額です。

(注2) 本市負担分の総額は、精査の結果変動する可能性があります。

4 各種税の使途

都市計画税

都市計画税は、下水道、公園緑地、道路などの都市計画事業または土地区画整理事業に要する費用に充てるために課税される目的税で、令和8年度予算では約299億円を充当しています。



都市計画道路野川柿生線（王禅寺工区）の整備
（麻生区）

森林環境譲与税

森林環境譲与税は、間伐や人材育成・担い手の確保、木材利用の促進や普及啓発等の森林整備及びその促進に関する費用に充てるとされています。

令和8年度予算では、公共施設の木質化、民間施設の木質化支援、適正な緑地管理などに対して、森林環境譲与税の歳入約1.9億円を充当しています。



新小倉小学校施設の木質化
（幸区）

5 宝くじ収益金の使途

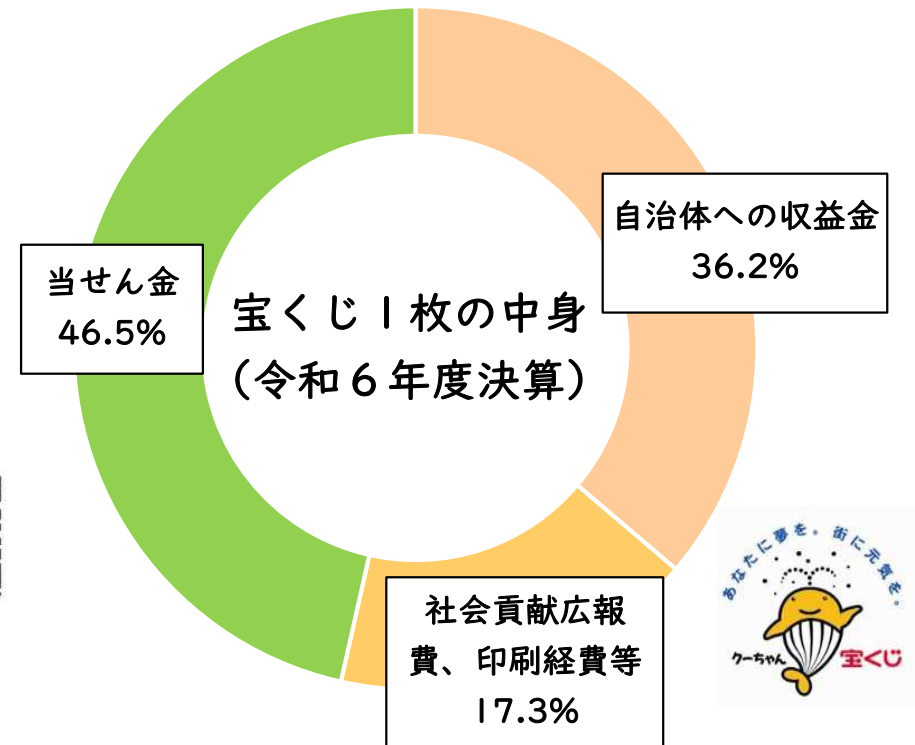
宝くじは、売上げの40%程度が自治体への収益金となり、発行・発売団体である47都道府県、20政令指定都市それぞれの売上げに応じて配分されます。

宝くじ収益金は公共事業等に充てるものとされ、本市では、小児医療費の助成、予防接種、公園施設の整備など身近なまちづくりに役立てています。

川崎市ホームページ

「宝くじの購入は川崎市内で（収益金の使い道）」

<https://www.city.kawasaki.jp/230/page/0000001409.html>



令和8年度 宝くじ収益金を充当する主な事業

| 生命を守り生き生きと暮らすことができるまちづくり | 子どもを安心して育てることのできるふるさとづくり | 市民生活を豊かにする環境づくり | 活力と魅力あふれる力強い都市づくり |
|--|---|---|--|
| <ul style="list-style-type: none"> ○予防接種 ○がん検診 ○消防・救急車両の購入 ○道路維持補修 | <ul style="list-style-type: none"> ○小児医療費の助成 ○妊婦の健康診査 ○地域子育て支援 ○民間保育所整備 | <ul style="list-style-type: none"> ○資源物の分別収集 ○公園施設の整備 | <ul style="list-style-type: none"> ○芸術文化の振興 |

6 市債発行と I R（投資家向け広報）の取組

グリーンボンドの発行

グリーンボンドは資金使途を環境改善効果のある事業に限定した市債です。本市は、グリーンボンドの発行を資金調達的手段としてだけではなく、2050年の脱炭素社会の実現に向けた取組の一環として位置付けています。

グリーンボンドの発行を通じて市民・事業者の環境意識の醸成を図ります。

川崎市ホームページ「グリーンボンド」

<https://www.city.kawasaki.jp/230/page/0000130339.html>

川崎市 グリーンボンド

検索



I R の取組

市が公園、道路、学校、文化施設など身近な公共施設の整備のために必要となる資金の一部を借り入れるため、定期的に「川崎市債」を発行しています。

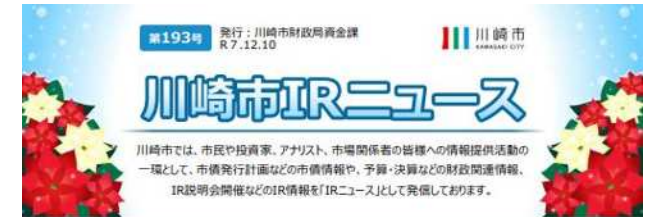
市債を安心してご購入いただくためにも、投資家向けの説明会、I R ニュース、ホームページなどにより、市の取組や財政状況、市債に関する情報を積極的に発信しています。

川崎市ホームページ「川崎市投資家情報（I R）」

<https://www.city.kawasaki.jp/shisei/category/47-4-1-0-0-0-0-0-0-0.html>

川崎市 投資家情報

検索



第99回川崎市公募公債（10年満期）の募集について

第99回川崎市公募公債の条件が決定いたしました。窓口での販売は12月11日（木）からとなります。

| | | | |
|-------|-------------------|------|---|
| 条件決定日 | 令和7年12月10日（水） | 発行額 | 100億円 |
| 発行日 | 令和7年12月26日（金） | 表面利率 | 2.060% |
| 償還日 | 令和17年9月20日（木） | 発行価格 | 額面100円につき100円 |
| 利払日 | 毎年3月、9月の各20日（年2回） | 募集期間 | 令和7年12月10日（水）～12月22日（月） （※ 窓口での販売は12月11日（木）から） |



知ってる？かわさき！

川崎市に関する豆知識やお役立ち情報をお届け！

いまオススメの返礼品はコレ！（ふるさと納税についてお知らせします）

本市では、川崎の魅力ある資源を発掘、再確認し、市内外へ発信することを通じて、本市を応援してくれる方を増やすとともに、地元経済の活性化に資するため、ふるさと納税制度に取り組んでおります。

「ふるさと納税特設サイト」では、川崎市の魅力ある返礼品とものづくりに関わる事業者をご紹介します。ぜひご利用ください。

返礼品の一例



Terrace and Table ディナーセット
＜お席数1組より提供＞
＜お席数2組以上の場合は別途要＞



電気 電気圧力鍋 10L・20L（K）
＜電気圧力鍋1台・2台・3台・4台・5台・6台・7台・8台・9台・10台・11台・12台・13台・14台・15台・16台・17台・18台・19台・20台・21台・22台・23台・24台・25台・26台・27台・28台・29台・30台・31台・32台・33台・34台・35台・36台・37台・38台・39台・40台・41台・42台・43台・44台・45台・46台・47台・48台・49台・50台・51台・52台・53台・54台・55台・56台・57台・58台・59台・60台・61台・62台・63台・64台・65台・66台・67台・68台・69台・70台・71台・72台・73台・74台・75台・76台・77台・78台・79台・80台・81台・82台・83台・84台・85台・86台・87台・88台・89台・90台・91台・92台・93台・94台・95台・96台・97台・98台・99台・100台・101台・102台・103台・104台・105台・106台・107台・108台・109台・110台・111台・112台・113台・114台・115台・116台・117台・118台・119台・120台・121台・122台・123台・124台・125台・126台・127台・128台・129台・130台・131台・132台・133台・134台・135台・136台・137台・138台・139台・140台・141台・142台・143台・144台・145台・146台・147台・148台・149台・150台・151台・152台・153台・154台・155台・156台・157台・158台・159台・160台・161台・162台・163台・164台・165台・166台・167台・168台・169台・170台・171台・172台・173台・174台・175台・176台・177台・178台・179台・180台・181台・182台・183台・184台・185台・186台・187台・188台・189台・190台・191台・192台・193台・194台・195台・196台・197台・198台・199台・200台・201台・202台・203台・204台・205台・206台・207台・208台・209台・210台・211台・212台・213台・214台・215台・216台・217台・218台・219台・220台・221台・222台・223台・224台・225台・226台・227台・228台・229台・230台・231台・232台・233台・234台・235台・236台・237台・238台・239台・240台・241台・242台・243台・244台・245台・246台・247台・248台・249台・250台・251台・252台・253台・254台・255台・256台・257台・258台・259台・260台・261台・262台・263台・264台・265台・266台・267台・268台・269台・270台・271台・272台・273台・274台・275台・276台・277台・278台・279台・280台・281台・282台・283台・284台・285台・286台・287台・288台・289台・290台・291台・292台・293台・294台・295台・296台・297台・298台・299台・300台・301台・302台・303台・304台・305台・306台・307台・308台・309台・310台・311台・312台・313台・314台・315台・316台・317台・318台・319台・320台・321台・322台・323台・324台・325台・326台・327台・328台・329台・330台・331台・332台・333台・334台・335台・336台・337台・338台・339台・340台・341台・342台・343台・344台・345台・346台・347台・348台・349台・350台・351台・352台・353台・354台・355台・356台・357台・358台・359台・360台・361台・362台・363台・364台・365台・366台・367台・368台・369台・370台・371台・372台・373台・374台・375台・376台・377台・378台・379台・380台・381台・382台・383台・384台・385台・386台・387台・388台・389台・390台・391台・392台・393台・394台・395台・396台・397台・398台・399台・400台・401台・402台・403台・404台・405台・406台・407台・408台・409台・410台・411台・412台・413台・414台・415台・416台・417台・418台・419台・420台・421台・422台・423台・424台・425台・426台・427台・428台・429台・430台・431台・432台・433台・434台・435台・436台・437台・438台・439台・440台・441台・442台・443台・444台・445台・446台・447台・448台・449台・450台・451台・452台・453台・454台・455台・456台・457台・458台・459台・460台・461台・462台・463台・464台・465台・466台・467台・468台・469台・470台・471台・472台・473台・474台・475台・476台・477台・478台・479台・480台・481台・482台・483台・484台・485台・486台・487台・488台・489台・490台・491台・492台・493台・494台・495台・496台・497台・498台・499台・500台・501台・502台・503台・504台・505台・506台・507台・508台・509台・510台・511台・512台・513台・514台・515台・516台・517台・518台・519台・520台・521台・522台・523台・524台・525台・526台・527台・528台・529台・530台・531台・532台・533台・534台・535台・536台・537台・538台・539台・540台・541台・542台・543台・544台・545台・546台・547台・548台・549台・550台・551台・552台・553台・554台・555台・556台・557台・558台・559台・560台・561台・562台・563台・564台・565台・566台・567台・568台・569台・570台・571台・572台・573台・574台・575台・576台・577台・578台・579台・580台・581台・582台・583台・584台・585台・586台・587台・588台・589台・590台・591台・592台・593台・594台・595台・596台・597台・598台・599台・600台・601台・602台・603台・604台・605台・606台・607台・608台・609台・610台・611台・612台・613台・614台・615台・616台・617台・618台・619台・620台・621台・622台・623台・624台・625台・626台・627台・628台・629台・630台・631台・632台・633台・634台・635台・636台・637台・638台・639台・640台・641台・642台・643台・644台・645台・646台・647台・648台・649台・650台・651台・652台・653台・654台・655台・656台・657台・658台・659台・660台・661台・662台・663台・664台・665台・666台・667台・668台・669台・670台・671台・672台・673台・674台・675台・676台・677台・678台・679台・680台・681台・682台・683台・684台・685台・686台・687台・688台・689台・690台・691台・692台・693台・694台・695台・696台・697台・698台・699台・700台・701台・702台・703台・704台・705台・706台・707台・708台・709台・710台・711台・712台・713台・714台・715台・716台・717台・718台・719台・720台・721台・722台・723台・724台・725台・726台・727台・728台・729台・730台・731台・732台・733台・734台・735台・736台・737台・738台・739台・740台・741台・742台・743台・744台・745台・746台・747台・748台・749台・750台・751台・752台・753台・754台・755台・756台・757台・758台・759台・760台・761台・762台・763台・764台・765台・766台・767台・768台・769台・770台・771台・772台・773台・774台・775台・776台・777台・778台・779台・780台・781台・782台・783台・784台・785台・786台・787台・788台・789台・790台・791台・792台・793台・794台・795台・796台・797台・798台・799台・800台・801台・802台・803台・804台・805台・806台・807台・808台・809台・810台・811台・812台・813台・814台・815台・816台・817台・818台・819台・820台・821台・822台・823台・824台・825台・826台・827台・828台・829台・830台・831台・832台・833台・834台・835台・836台・837台・838台・839台・840台・841台・842台・843台・844台・845台・846台・847台・848台・849台・850台・851台・852台・853台・854台・855台・856台・857台・858台・859台・860台・861台・862台・863台・864台・865台・866台・867台・868台・869台・870台・871台・872台・873台・874台・875台・876台・877台・878台・879台・880台・881台・882台・883台・884台・885台・886台・887台・888台・889台・890台・891台・892台・893台・894台・895台・896台・897台・898台・899台・900台・901台・902台・903台・904台・905台・906台・907台・908台・909台・910台・911台・912台・913台・914台・915台・916台・917台・918台・919台・920台・921台・922台・923台・924台・925台・926台・927台・928台・929台・930台・931台・932台・933台・934台・935台・936台・937台・938台・939台・940台・941台・942台・943台・944台・945台・946台・947台・948台・949台・950台・951台・952台・953台・954台・955台・956台・957台・958台・959台・960台・961台・962台・963台・964台・965台・966台・967台・968台・969台・970台・971台・972台・973台・974台・975台・976台・977台・978台・979台・980台・981台・982台・983台・984台・985台・986台・987台・988台・989台・990台・991台・992台・993台・994台・995台・996台・997台・998台・999台・1000台・1001台・1002台・1003台・1004台・1005台・1006台・1007台・1008台・1009台・1010台・1011台・1012台・1013台・1014台・1015台・1016台・1017台・1018台・1019台・1020台・1021台・1022台・1023台・1024台・1025台・1026台・1027台・1028台・1029台・1030台・1031台・1032台・1033台・1034台・1035台・1036台・1037台・1038台・1039台・1040台・1041台・1042台・1043台・1044台・1045台・1046台・1047台・1048台・1049台・1050台・1051台・1052台・1053台・1054台・1055台・1056台・1057台・1058台・1059台・1060台・1061台・1062台・1063台・1064台・1065台・1066台・1067台・1068台・1069台・1070台・1071台・1072台・1073台・1074台・1075台・1076台・1077台・1078台・1079台・1080台・1081台・1082台・1083台・1084台・1085台・1086台・1087台・1088台・1089台・1090台・1091台・1092台・1093台・1094台・1095台・1096台・1097台・1098台・1099台・1100台・1101台・1102台・1103台・1104台・1105台・1106台・1107台・1108台・1109台・1110台・1111台・1112台・1113台・1114台・1115台・1116台・1117台・1118台・1119台・1120台・1121台・1122台・1123台・1124台・1125台・1126台・1127台・1128台・1129台・1130台・1131台・1132台・1133台・1134台・1135台・1136台・1137台・1138台・1139台・1140台・1141台・1142台・1143台・1144台・1145台・1146台・1147台・1148台・1149台・1150台・1151台・1152台・1153台・1154台・1155台・1156台・1157台・1158台・1159台・1160台・1161台・1162台・1163台・1164台・1165台・1166台・1167台・1168台・1169台・1170台・1171台・1172台・1173台・1174台・1175台・1176台・1177台・1178台・1179台・1180台・1181台・1182台・1183台・1184台・1185台・1186台・1187台・1188台・1189台・1190台・1191台・1192台・1193台・1194台・1195台・1196台・1197台・1198台・1199台・1200台・1201台・1202台・1203台・1204台・1205台・1206台・1207台・1208台・1209台・1210台・1211台・1212台・1213台・1214台・1215台・1216台・1217台・1218台・1219台・1220台・1221台・1222台・1223台・1224台・1225台・1226台・1227台・1228台・1229台・1230台・1231台・1232台・1233台・1234台・1235台・1236台・1237台・1238台・1239台・1240台・1241台・1242台・1243台・1244台・1245台・1246台・1247台・1248台・1249台・1250台・1251台・1252台・1253台・1254台・1255台・1256台・1257台・1258台・1259台・1260台・1261台・1262台・1263台・1264台・1265台・1266台・1267台・1268台・1269台・1270台・1271台・1272台・1273台・1274台・1275台・1276台・1277台・1278台・1279台・1280台・1281台・1282台・1283台・1284台・1285台・1286台・1287台・1288台・1289台・1290台・1291台・1292台・1293台・1294台・1295台・1296台・1297台・1298台・1299台・1300台・1301台・1302台・1303台・1304台・1305台・1306台・1307台・1308台・1309台・1310台・1311台・1312台・1313台・1314台・1315台・1316台・1317台・1318台・1319台・1320台・1321台・1322台・1323台・1324台・1325台・1326台・1327台・1328台・1329台・1330台・1331台・1332台・1333台・1334台・1335台・1336台・1337台・1338台・1339台・1340台・1341台・1342台・1343台・1344台・1345台・1346台・1347台・1348台・1349台・1350台・1351台・1352台・1353台・1354台・1355台・1356台・1357台・1358台・1359台・1360台・1361台・1362台・1363台・1364台・1365台・1366台・1367台・1368台・1369台・1370台・1371台・1372台・1373台・1374台・1375台・1376台・1377台・1378台・1379台・1380台・1381台・1382台・1383台・1384台・1385台・1386台・1387台・1388台・1389台・1390台・1391台・1392台・1393台・1394台・1395台・1396台・1397台・1398台・1399台・1400台・1401台・1402台・1403台・1404台・1405台・1406台・1407台・1408台・1409台・1410台・1411台・1412台・1413台・1414台・1415台・1416台・1417台・1418台・1419台・1420台・1421台・1422台・1423台・1424台・1425台・1426台・1427台・1428台・1429台・1430台・1431台・1432台・1433台・1434台・1435台・1436台・1437台・1438台・1439台・1440台・1441台・1442台・1443台・1444台・1445台・1446台・1447台・1448台・1449台・1450台・1451台・1452台・1453台・1454台・1455台・1456台・1457台・1458台・1459台・1460台・1461台・1462台・1463台・1464台・1465台・1466台・1467台・1468台・1469台・1470台・1471台・1472台・1473台・1474台・1475台・1476台・1477台・1478台・1479台・1480台・1481台・1482台・1483台・1484台・1485台・1486台・1487台・1488台・1489台・1490台・1491台・1492台・1493台・1494台・1495台・1496台・1497台・1498台・1499台・1500台・1501台・1502台・1503台・1504台・1505台・1506台・1507台・1508台・1509台・1510台・1511台・1512台・1513台・1514台・1515台・1516台・1517台・1518台・1519台・1520台・1521台・1522台・1523台・1524台・1525台・1526台・1527台・1528台・1529台・1530台・1531台・1532台・1533台・1534台・1535台・1536台・1537台・1538台・1539台・1540台・1541台・1542台・1543台・1544台・1545台・1546台・1547台・1548台・1549台・1550台・1551台・1552台・1553台・1554台・1555台・1556台・1557台・1558台・1559台・1560台・1561台・1562台・1563台・1564台・1565台・1566台・1567台・1568台・1569台・1570台・1571台・1572台・1573台・1574台・1575台・1576台・1577台・1578台・1579台・1580台・1581台・1582台・1583台・1584台・1585台・1586台・1587台・1588台・1589台・1590台・1591台・1592台・1593台・1594台・1595台・1596台・1597台・1598台・1599台・1600台・1601台・1602台・1603台・1604台・1605台・1606台・1607台・1608台・1609台・1610台・1611台・1612台・1613台・1614台・1615台・1616台・1617台・1618台・1619台・1620台・1621台・1622台・1623台・1624台・1625台・1626台・1627台・1628台・1629台・1630台・1631台・1632台・1633台・1634台・1635台・1636台・1637台・1638台・1639台・1640台・1641台・1642台・1643台・1644台・1645台・1646台・1647台・1648台・1649台・1650台・1651台・1652台・1653台・1654台・1655台・1656台・1657台・1658台・1659台・1660台・1661台・1662台・1663台・1664台・1665台・1666台・1667台・1668台・1669台・1670台・1671台・1672台・1673台・1674台・1675台・1676台・1677台・1678台・1679台・1680台・1681台・1682台・1683台・1684台・1685台・1686台・1687台・1688台・1689台・1690台・1691台・1692台・1693台・1694台・1695台・1696台・1697台・1698台・1699台・1700台・1701台・1702台・1703台・1704台・1705台・1706台・1707台・1708台・1709台・1710台・1711台・1712台・1713台・1714台・1715台・1716台・1717台・1718台・1719台・1720台・1721台・1722台・1723台・1724台・1725台・1726台・1727台・1728台・1729台・1730台・1731台・1732台・1733台・1734台・1735台・1736台・1737台・1738台・1739台・1740台・1741台・1742台・1743台・1744台・1745台・1746台・1747台・1748台・1749台・1750台・1751台・1752台・1753台・1754台・1755台・1756台・1757台・1758台・1759台・1760台・1761台・1762台・1763台・1764台・1765台・1766台・1767台・1768台・1769台・1770台・1771台・1772台・1773台・1774台・1775台・1776台・1777台・1778台・1779台・1780台・1781台・1782台・1783台・1784台・1785台・1786台・1787台・1788台・1789台・1790台・1791台・1792台・1793台・1794台・1795台・1796台・1797台・1798台・1799台・1800台・1801台・1802台・1803台・1804台・1805台・1806台・1807台・1808台・1809台・1810台・1811台・1812台・1813台・1814台・1815台・1816台・1817台・1818台・1819台・1820台・1821台・1822台・1823台・1824台・1825台・1826台・1827台・1828台・1829台・1830台・1831台・1832台・1833台・1834台・1835台・1836台・1837台・1838台・1839台・1840台・1841台・1842台・1843台・1844台・1845台・1846台・1847台・1848台・1849台・1850台・1851台・1852台・1853台・1854台・1855台・1856台・1857台・1858台・1859台・1860台・1861台・1862台・1863台・1864台・1865台・1866台・1867台・1868台・1869台・1870台・1871台・1872台・1873台・1874台・1875台・1876台・1877台・1878台・1879台・1880台・1881台・1882台・1883台・1884台・1885台・1886台・1887台・1888台・1889台・1890台・1891台・1892台・1893台・1894台・1895台・1896台・1897台・1898台・1899台・1900台・19

7 「コスト削減奨励制度」及び「市有財産有効活用」の積極的な推進

令和7年度予算執行及び令和8年度予算編成に際しては、
全庁を挙げて歳入確保や歳出削減に努めた結果、
10億円を超える財政効果を得ることができました。

(単位：千円)

| | | 件数 | 効果額 |
|-----------|------|-----|-----------|
| コスト削減奨励制度 | | 5 | 4,220 |
| 市有財産有効活用 | | 637 | 1,076,457 |
| | 貸付事業 | 496 | 864,349 |
| | 広告事業 | 141 | 212,108 |
| 財政効果の合計 | | 642 | 1,080,677 |

【取組の一例】

コスト削減奨励制度

川崎市消防音楽隊及びカラーガード隊の「応援サポーター制度」を導入して広告収入を確保し、楽器や衣装を充実させることにより、広報効果を高めて消防力・防災力の維持を図ります。

貸付事業

民間の駐車場ノウハウを活用し、市役所・区役所及び併設施設等の施設利用者にとっての利便性を高めた「公共的駐車場」を運営することを目的とし、民間事業者と貸付契約を締結しています。令和8年度は77,984千円の貸付料を確保します。

広告事業

等々力緑地再編整備・運営等事業では、再編整備事業者の自主事業としてネーミングライツ事業を導入し、事業者が得た収入の50%を再編整備・運営費用に還元しています。「等々力陸上競技場」及び「川崎市とどろきアリーナ」に導入しており、令和8年度は19,250千円が充てられます。

8 公共工事の施工時期の平準化に係る取組

「債務負担行為」を活用して複数の年度にまたがる契約を行うことにより、市内中小企業者の年間を通じた安定的な受注機会を確保するとともに、適切な工期の確保と工事の施工時期の平準化に取り組めます。

対象とする工事と予算額

各区における道路維持補修工事 280,000千円 （各区 40,000千円 × 7区）

平準化の取組の予算規模

- 令和7年度契約・令和8年度施工分：280,000千円（各区40,000千円×7区）
※ゼロ債務負担行為を設定（R7：0円、R8:280,000千円）しています。
- 令和8年度もゼロ債務負担行為を設定（R8：0円、R9:280,000千円）し、取組を継続します。

【平準化の取組】

年間の工事量の繁閑の差をできるだけ小さくすることにより、年間を通じた安定的な受注機会を確保するとともに、人材や資機材の効率的な活用を目的とするものです。

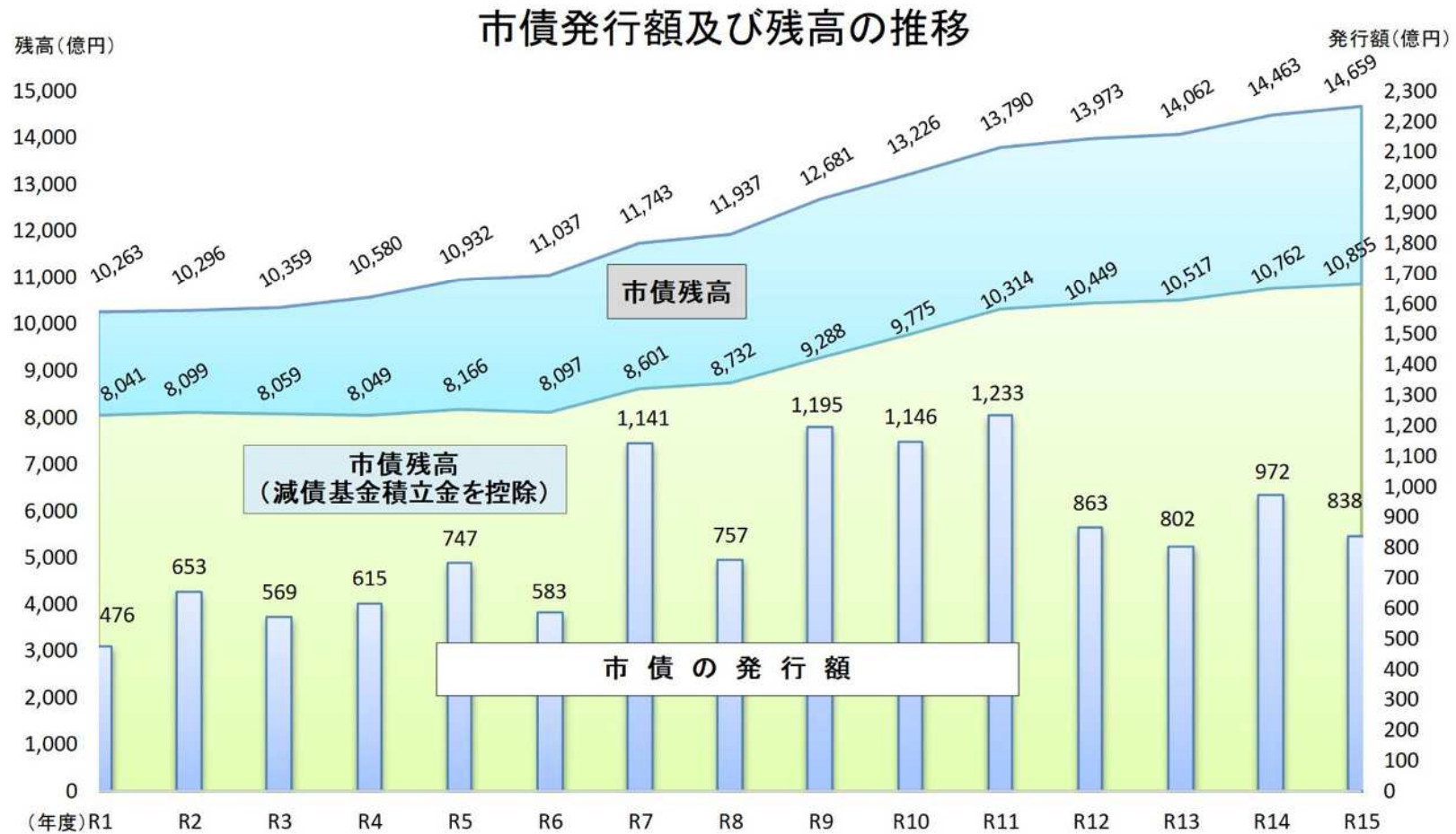
法律においても、平準化の取組は発注者の責務として明記され、地方公共団体等の努力義務とされています。

9 市債残高等の将来推計（Ⅰ）

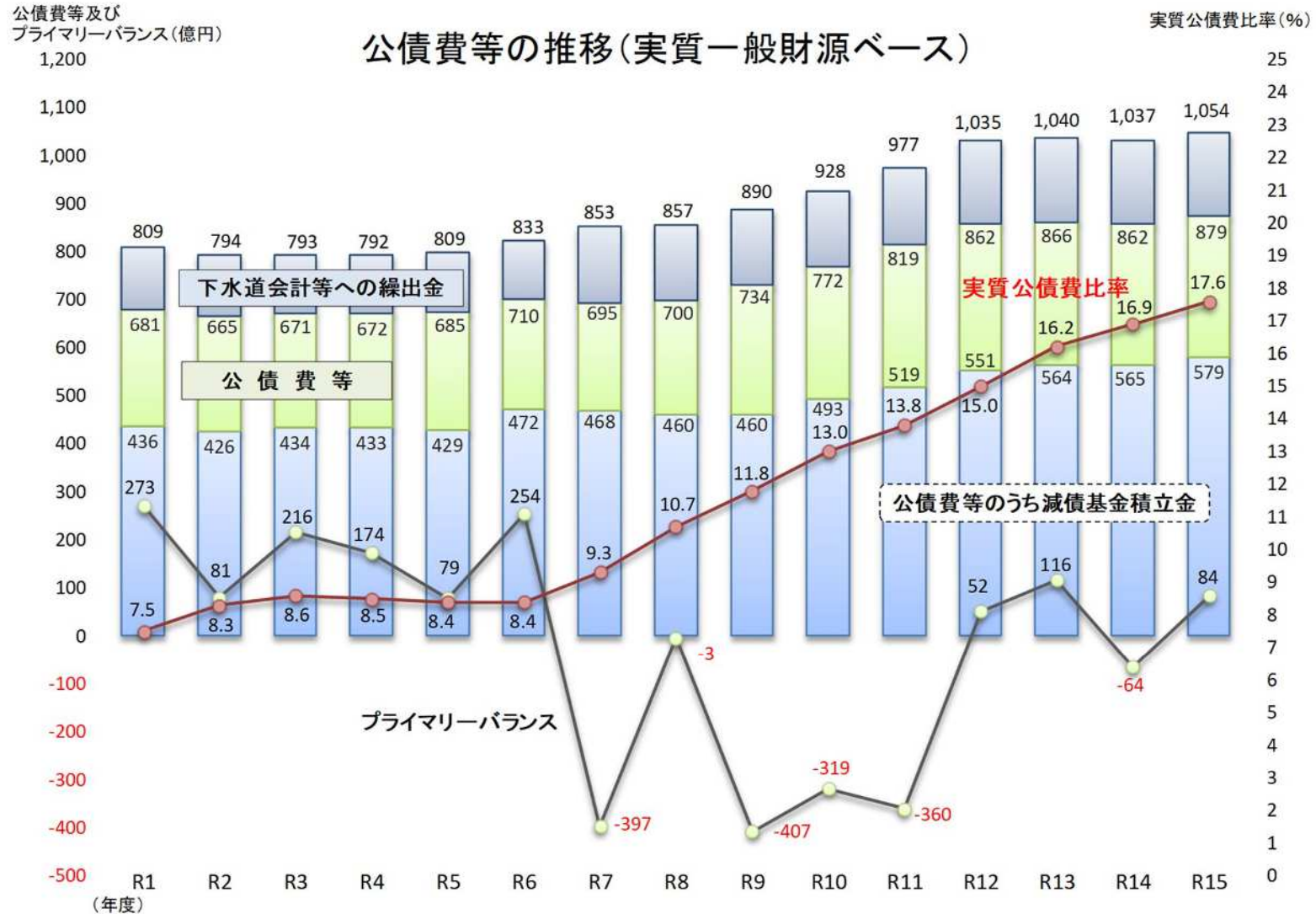
市債発行による将来負担を明確にするために、市債残高等の推計を算定しました。

令和12年度以降の市債発行額は、現時点での投資的経費の試算等を踏まえた見込みとなっています。

今後も市債を適切に活用しながら、若い世代や子どもたちにとって過度な将来負担とならないように、中長期的にプライマリーバランスの安定的な黒字の確保に努め、市債残高を適正に管理していきます。



9 市債残高等の将来推計（2）



- ・公債費等：一般会計の公債費に、繰替運用に係る後年度負担を加えたもの
- ・実質一般財源：公債費等から使用料などの特定財源を除いた税等で償還するもの
- ・下水道会計等への繰出金：実質公債費比率の算定で用いる公営企業債の元利償還金に対する一般会計からの繰出金
- ・プライマリーバランス：借入れを除いた税収などによる収入と、借入れに対する元利払いを除いた支出とのバランスのこと

10 資産マネジメントの推進（1）

本市では、令和3年度末に「資産マネジメント第3期実施方針」を策定し、3つの戦略に基づき、資産マネジメントの取組を推進しています。今後人口減少への転換が見込まれることや厳しい財政環境、将来世代への負担等、公共施設を取り巻く状況を総合的に踏まえ、中長期的な視点からの資産マネジメントの取組や、資産保有の最適化に関する重点的な取組を推進していきます。

なお、以下の予算については、各戦略を推進するための経費を計上しています。（各戦略のうち主な取組を記載）

戦略①：資産保有の最適化

予算額 3,447,065千円

公共施設の利用状況や将来の利用想定等を踏まえ、機能のあり方の整理を行い、地域ごと及び機能ごとに、施設の適正配置を図ります。

【公共施設の最適化に向けた取組】

●モデル4地域及び公共ホールの最適化に向けた取組推進 116,721千円

令和7年度に策定したモデル4地域及び公共ホールの最適化に向けた取組方針に基づき、生活文化会館や男女共同参画センターなど対象施設の劣化状況調査や将来修繕コストの検討などを行い、資産保有の最適化に向けた取組を推進します。

【施設の複合化、多目的化の主な取組】

| | |
|---------------------|-------------|
| ●労働会館及び教育文化会館再編整備 | 1,749,995千円 |
| ●保育・子育て総合支援センター等の整備 | 983,965千円 |
| ●大師・田島地区複合施設の整備 | 389,929千円 |
| ●学校施設の有効活用の推進 | 86,207千円 |



高津区保育・子育て総合支援センター（令和9年度中開設予定）

10 資産マネジメントの推進（2）

戦略②：施設の長寿命化

予算額 52,703,327千円

適正に計画的な施設の保全を行い、施設を良好な状態で使用し続けることにより、市民ニーズへの的確な対応を図るとともに、修繕・更新のコストの平準化を図ります。

【主な取組】

- 学校施設の効果的な整備の推進 4,030,898千円
(令和7年度補正予算対応 13,092,627千円)
- 市営住宅の長寿命化の推進 3,622,251千円
- 庁舎等建築物の長寿命化の推進 3,000,000千円
(学校施設、市営住宅、企業会計施設、特別会計施設、特殊施設等を除く公共建築物)
- 上下水道施設の計画的な整備の推進 29,686,878千円



↓ 施設の長寿命化



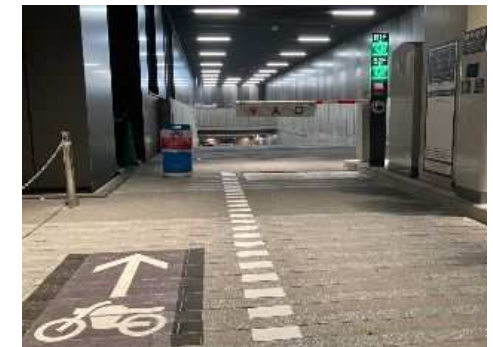
戦略③：財産の有効活用

予算額 27,501千円

財政効果のみならず、様々な本市施策の推進など、多様な効果創出に向けて活用財産の更なる拡大を図ります。

【主な取組】

- 庁舎・公の施設駐車場の適正利用の推進 5,425千円
庁舎等の駐車場について、民間事業者の活用による適正利用を推進します。
- 公有地等有効活用の推進 19,159千円
未利用公有財産について、民間活用による貸付や売却を行い、歳入確保及び多様な効果創出に向けた有効活用を図ります。



川崎市役所本庁舎駐車場

11 予算編成の過程（1）（令和8年度予算款項別見積額等一覧表（一般会計） ①）

予算編成過程の透明性を向上するために、令和8年度一般会計における予算見積額及び当初予算額を款項別に比較し、見積額と当初予算額との増減額が大きい事業について整理しました。併せて主要な事業について、見積額及び当初予算額並びに予算調整の考え方をまとめました。

（単位 千円）

| | | 令和8年度 見積額 A | 令和8年度 当初予算額 B | 対見積額 | | 見積額と当初予算額との増減額が大きい事業 | | | | | | | |
|----------|----------|----------------|------------------|-------------|---------|------------------------|-------------|----------------|--------------|-----------------------|-----------|---------------|-------------|
| | | | | 増減額 B-A | 増減率 | 事業名 | 増減額 | 見積額 | 予算額 | 事業名 | 増減額 | 見積額 | 予算額 |
| 1 議会費 | | 1,715,115 | 1,700,801 | △ 14,314 | △ 0.8% | 議員報酬等 | △ 5,694 | (983,791 → | 978,097) | 職員給与費 | △ 8,564 | (223,634 → | 215,070) |
| 2 総務費 | | 69,890,775 | 67,822,905 | △ 2,067,870 | △ 3.0% | | | | | | | | |
| | 職員管理費 | 39,818,847 | 39,434,046 | △ 384,801 | △ 1.0% | 非常勤職員等雇用経費 | △ 451,731 | (1,792,658 → | 1,340,927) | | 0 | (→ |) |
| | 総務管理費 | 17,919,567 | 17,118,900 | △ 800,667 | △ 4.5% | ガバメントクラウド環境構築事業費 | △ 381,038 | (1,139,447 → | 758,409) | 庁内情報環境整備事業費 | △ 166,248 | (5,863,505 → | 5,697,257) |
| | 危機管理費 | 1,508,419 | 1,117,099 | △ 391,320 | △ 25.9% | 南部防災センター施設解体事業費 | △ 261,410 | (301,905 → | 40,495) | 防災行政無線設備整備事業費 | △ 74,587 | (188,887 → | 114,300) |
| | 臨海部国際戦略費 | 1,734,603 | 1,591,233 | △ 143,370 | △ 8.3% | ナノ医療イノベーションセンター研究促進事業費 | △ 30,000 | (180,000 → | 150,000) | 基盤整備推進事業費 | △ 22,100 | (51,700 → | 29,600) |
| | 徴税費 | 8,029,668 | 7,710,519 | △ 319,149 | △ 4.0% | 市税過誤納還付金 | △ 200,000 | (1,500,000 → | 1,300,000) | 職員給与費 | △ 71,076 | (2,644,412 → | 2,573,336) |
| | 選挙費 | 348,141 | 325,721 | △ 22,420 | △ 6.4% | 職員給与費 | △ 20,962 | (229,174 → | 208,212) | | 0 | (→ |) |
| | 統計調査費 | 173,010 | 173,010 | 0 | 0.0% | | 0 | (→ |) | | 0 | (→ |) |
| | 人事委員会費 | 181,574 | 178,947 | △ 2,627 | △ 1.4% | 人材確保対策実施経費 | △ 4,674 | (39,903 → | 35,229) | | 0 | (→ |) |
| | 監査費 | 176,946 | 173,430 | △ 3,516 | △ 2.0% | 職員給与費 | △ 3,516 | (139,755 → | 136,239) | | 0 | (→ |) |
| 3 市民文化費 | | 12,773,927 | 12,474,526 | △ 299,401 | △ 2.3% | 岡本太郎美術館施設整備事業費 | △ 68,068 | (1,885,152 → | 1,817,084) | 川崎シンフォニーホール整備事業費(ホール) | △ 48,541 | (889,377 → | 840,836) |
| 4 こども未来費 | | 168,499,136 | 159,921,100 | △ 8,578,036 | △ 5.1% | | | | | | | | |
| | こども青少年費 | 59,494,681 | 58,461,245 | △ 1,033,436 | △ 1.7% | 児童手当扶助費 | △ 429,700 | (30,739,740 → | 30,310,040) | こども文化センター・わくわくプラザ運営費 | △ 113,852 | (4,733,935 → | 4,620,083) |
| | こども支援費 | 109,004,455 | 101,459,855 | △ 7,544,600 | △ 6.9% | 民間保育所運営費 | △ 4,502,389 | (58,996,807 → | 54,494,418) | 地域型給付事業費(国基準) | △ 558,007 | (4,263,344 → | 3,705,337) |
| 5 健康福祉費 | | 187,001,183 | 183,074,758 | △ 3,926,425 | △ 2.1% | | | | | | | | |
| | 健康福祉費 | 12,696,520 | 12,351,797 | △ 344,723 | △ 2.7% | 職員給与費 | △ 306,198 | (7,761,484 → | 7,455,286) | | 0 | (→ |) |
| | 社会福祉費 | 930,999 | 913,447 | △ 17,552 | △ 1.9% | 住居確保給付金事業費 | △ 8,816 | (54,129 → | 45,313) | ホームレス要援護者自立支援センター事業費 | △ 3,380 | (62,958 → | 59,578) |
| | 生活保護費 | 58,666,220 | 58,272,033 | △ 394,187 | △ 0.7% | 生活保護扶助費 | △ 383,320 | (57,246,378 → | 56,863,058) | | 0 | (→ |) |
| | 老人福祉費 | 22,783,258 | 21,654,020 | △ 1,129,238 | △ 5.0% | 後期高齢者医療負担金 | △ 682,310 | (13,089,517 → | 12,407,207) | 後期高齢者健診事業費 | △ 17,340 | (686,262 → | 668,922) |
| | 障害者福祉費 | 71,833,302 | 70,267,834 | △ 1,565,468 | △ 2.2% | 障害者(児)援護費 | △ 1,407,675 | (13,538,023 → | 12,130,348) | 障害者支援施設等給付事業費 | △ 87,666 | (3,240,799 → | 3,153,133) |
| | 国民年金費 | 584,077 | 583,715 | △ 362 | △ 0.1% | 職員給与費 | △ 2,915 | (155,318 → | 152,403) | | 0 | (→ |) |
| | 公衆衛生費 | 13,774,101 | 13,484,725 | △ 289,376 | △ 2.1% | 新型コロナウイルスワクチン接種事業費 | △ 185,510 | (846,216 → | 660,706) | 特定医療費 | △ 149,379 | (3,557,524 → | 3,408,145) |
| | 公害保健費 | 1,499,428 | 1,495,584 | △ 3,844 | △ 0.3% | アレルギー疾患対策事業費 | △ 3,139 | (39,886 → | 36,747) | | 0 | (→ |) |
| | 保健衛生施設費 | 1,277,814 | 1,258,808 | △ 19,006 | △ 1.5% | 健康安全研究所運営事業費 | △ 18,185 | (490,290 → | 472,105) | | 0 | (→ |) |
| | 保健所費 | 7,313 | 7,313 | 0 | 0.0% | | 0 | (→ |) | | 0 | (→ |) |
| | 看護大学費 | 1,062,865 | 1,002,142 | △ 60,723 | △ 5.7% | 職員給与費 | △ 46,023 | (456,446 → | 410,423) | | 0 | (→ |) |
| | 施設整備費 | 1,885,286 | 1,783,340 | △ 101,946 | △ 5.4% | 葬祭場施設整備費 | △ 59,662 | (698,934 → | 639,272) | 看護大学補修工事費 | △ 12,167 | (81,989 → | 69,822) |

11 予算編成の過程（2）（令和8年度予算款項別見積額等一覧表（一般会計） ②）

（単位 千円）

| | 令和8年度 見積額 A | 令和8年度 当初予算額 B | 対見積額 | | 見積額と当初予算額との増減額が大きい事業 | | | | | | | |
|-----------------------|-------------------|-------------------|--------------------|----------------|----------------------|-------------|---------------------------|---------------------|-------------|-----------------------------|-----|-----|
| | | | 増減額 B-A | 増減率 | 事業名 | 増減額 | 見積額 | 予算額 | 事業名 | 増減額 | 見積額 | 予算額 |
| 6 環 境 費 | 25,065,963 | 24,403,643 | △ 662,320 | △ 2.6% | | | | | | | | |
| 環 境 管 理 費 | 3,719,458 | 3,689,549 | △ 29,909 | △ 0.8% | 生物多様性推進事業費 | △ 9,188 | (61,698 → 52,510) | 脱炭素モデル地区推進事業費 | △ 8,030 | (18,000 → 9,970) | | |
| 公 害 対 策 費 | 966,850 | 956,664 | △ 10,186 | △ 1.1% | 職員給与費 | △ 7,760 | (539,250 → 531,490) | 騒音振動対策事業費 | △ 2,165 | (13,971 → 11,806) | | |
| ご み 処 理 費 | 16,798,649 | 16,326,092 | △ 472,557 | △ 2.8% | 職員給与費 | △ 230,427 | (4,334,644 → 4,104,217) | 王禅寺処理センターごみ焼却費 | △ 45,173 | (1,106,916 → 1,061,743) | | |
| し 尿 処 理 費 | 693,660 | 679,102 | △ 14,558 | △ 2.1% | し尿収集車両整備費 | △ 10,176 | (71,383 → 61,207) | 浄化槽清掃車両整備費 | △ 5,088 | (35,692 → 30,604) | | |
| 施 設 費 | 2,887,346 | 2,752,236 | △ 135,110 | △ 4.7% | 廃棄物処理施設整備費 | △ 61,521 | (659,137 → 597,616) | プラスチック一括回収関連施設整備費 | △ 33,500 | (380,000 → 346,500) | | |
| 7 経 済 労 働 費 | 24,055,042 | 23,830,161 | △ 224,881 | △ 0.9% | | | | | | | | |
| 産 業 経 済 費 | 1,154,058 | 1,091,263 | △ 62,795 | △ 5.4% | 職員給与費 | △ 70,726 | (913,570 → 842,844) | 越境EC等促進事業費 | △ 5,074 | (8,074 → 3,000) | | |
| 商 工 業 費 | 843,853 | 778,904 | △ 64,949 | △ 7.7% | 観光まちづくり推進事業費 | △ 34,976 | (64,342 → 29,366) | 外国人観光客誘致推進事業費 | △ 12,209 | (48,869 → 36,660) | | |
| 中 小 企 業 支 援 費 | 20,671,945 | 20,583,782 | △ 88,163 | △ 0.4% | 量子イノベーションパーク推進事業費 | △ 21,273 | (72,307 → 51,034) | グローバルスタートアップ創出促進事業費 | △ 19,999 | (54,999 → 35,000) | | |
| 農 業 費 | 192,244 | 187,796 | △ 4,448 | △ 2.3% | 農業経営高度化支援事業費 | △ 3,000 | (20,672 → 17,672) | 職員給与費 | △ 1,081 | (39,380 → 38,299) | | |
| 労 政 費 | 1,192,942 | 1,188,416 | △ 4,526 | △ 0.4% | 労働会館施設改修整備費 | △ 1,800 | (888,467 → 886,667) | | 0 | (→) | | |
| 8 建 設 緑 政 費 | 56,265,675 | 49,712,316 | △ 6,553,359 | △ 11.6% | | | | | | | | |
| 建 設 緑 政 管 理 費 | 3,121,830 | 2,963,207 | △ 158,623 | △ 5.1% | 職員給与費 | △ 135,586 | (2,432,506 → 2,296,920) | | 0 | (→) | | |
| 道 路 橋 り ょ う 費 | 12,161,925 | 11,428,228 | △ 733,697 | △ 6.0% | 国道道改良事業費 | △ 406,519 | (1,768,105 → 1,361,586) | 自転車対策事業費 | △ 101,218 | (1,298,485 → 1,197,267) | | |
| 街 路 事 業 費 | 15,945,848 | 12,752,453 | △ 3,193,395 | △ 20.0% | 道路改良事業費 | △ 971,388 | (7,081,991 → 6,110,603) | JR南武線連続立体交差事業費 | △ 2,079,738 | (8,141,338 → 6,061,600) | | |
| 広 域 道 路 費 | 94,439 | 85,248 | △ 9,191 | △ 9.7% | 川崎縦貫道路整備事業費 | △ 8,940 | (44,440 → 35,500) | | 0 | (→) | | |
| 河 川 費 | 4,266,221 | 3,691,929 | △ 574,292 | △ 13.5% | 都市基盤河川改修事業費 | △ 139,489 | (1,555,470 → 1,415,981) | 河川施設等更新事業費 | △ 400,000 | (434,000 → 34,000) | | |
| 緑 化 費 | 744,925 | 631,841 | △ 113,084 | △ 15.2% | 全国都市緑化フェア「緑」形成事業費 | △ 17,425 | (62,755 → 45,330) | 国際園芸博覧会事業費 | △ 86,844 | (358,844 → 272,000) | | |
| 自 然 保 護 対 策 費 | 723,232 | 723,232 | 0 | 0.0% | | 0 | (→) | | 0 | (→) | | |
| 公 園 費 | 19,207,255 | 17,436,178 | △ 1,771,077 | △ 9.2% | 生田緑地施設整備事業費 | △ 102,621 | (163,062 → 60,441) | 等々力緑地再編整備推進事業費 | △ 1,581,155 | (17,381,733 → 15,800,578) | | |
| 9 港 湾 費 | 14,793,728 | 12,853,026 | △ 1,940,702 | △ 13.1% | | | | | | | | |
| 港 湾 管 理 費 | 3,626,622 | 3,395,340 | △ 231,282 | △ 6.4% | 浮島埋立整備事業費 | △ 83,297 | (1,234,914 → 1,151,617) | 浮島1期地区基盤整備事業費 | △ 30,876 | (172,876 → 142,000) | | |
| 港 湾 建 設 費 | 11,167,106 | 9,457,686 | △ 1,709,420 | △ 15.3% | 臨港道路東扇島水江町線直轄工事負担金 | △ 1,029,667 | (8,028,667 → 6,999,000) | 港湾施設改良事業費 | △ 508,601 | (1,297,796 → 789,195) | | |
| 10 ま ち づ く り 費 | 30,719,266 | 26,809,647 | △ 3,909,619 | △ 12.7% | | | | | | | | |
| ま ち づ く り 管 理 費 | 1,794,913 | 1,784,206 | △ 10,707 | △ 0.6% | 住宅政策基礎調査事業費 | △ 2,947 | (6,134 → 3,187) | 職員給与費 | 2,963 | (227,967 → 230,930) | | |
| 計 画 費 | 1,193,921 | 1,157,727 | △ 36,194 | △ 3.0% | 都市計画基礎調査 | △ 11,568 | (91,575 → 80,007) | 地域公共交通経営改善支援等事業費 | △ 6,000 | (30,000 → 24,000) | | |
| 整 備 事 業 費 | 9,029,884 | 6,037,565 | △ 2,992,319 | △ 33.1% | 京急川崎駅周辺地区再開発等事業補助金 | △ 2,787,850 | (4,580,450 → 1,792,600) | 京急川崎駅周辺地区整備事業費 | △ 4,007 | (698,571 → 694,564) | | |
| 建 築 管 理 費 | 5,386,964 | 5,361,665 | △ 25,299 | △ 0.5% | 職員給与費 | △ 21,791 | (1,002,371 → 980,580) | 狭あい道路対策事業費 | △ 55 | (64,478 → 64,423) | | |
| 住 宅 費 | 13,313,584 | 12,468,484 | △ 845,100 | △ 6.3% | 長寿命化改善事業費 | △ 357,474 | (1,753,987 → 1,396,513) | 市営住宅管理代行等委託事業費 | △ 418,190 | (4,883,736 → 4,465,546) | | |

11 予算編成の過程（3）（令和8年度予算款項別見積額等一覧表（一般会計） ③）

（単位 千円）

| | 令和8年度 見積額 A | 令和8年度 当初予算額 B | 対見積額 | | 見積額と当初予算額との増減額が大きい事業 | | | | | | | |
|---------------------|----------------|------------------|--------------|---------|-----------------------|-------------|-----------------------------|-----|-------------------------|--------------|-----------------------------|-----|
| | | | 増減額 B-A | 増減率 | 事業名 | 増減額 | 見積額 | 予算額 | 事業名 | 増減額 | 見積額 | 予算額 |
| 11 区 役 所 費 | 21,483,243 | 21,276,590 | △ 206,653 | △ 1.0% | | | | | | | | |
| 区 政 振 興 費 | 14,735,566 | 14,628,150 | △ 107,416 | △ 0.7% | 職員給与費 | △ 46,394 | (1,807,230 → 1,760,836) | | 区役所施設整備費 | △ 13,825 | (959,175 → 945,350) | |
| 戸 籍 住 民 基 本 台 帳 費 | 6,747,677 | 6,648,440 | △ 99,237 | △ 1.5% | 職員給与費 | △ 39,164 | (1,238,906 → 1,199,742) | | オペレーター業務経費 | △ 25,362 | (227,817 → 202,455) | |
| 12 消 防 費 | 20,712,181 | 20,045,838 | △ 666,343 | △ 3.2% | 職員給与費 | △ 406,075 | (13,166,390 → 12,760,315) | | 小田公舎解体事業費 | △ 184,580 | (224,108 → 39,528) | |
| 13 教 育 費 | 169,499,353 | 137,170,732 | △ 32,328,621 | △ 19.1% | | | | | | | | |
| 教 育 総 務 費 | 48,623,376 | 44,983,033 | △ 3,640,343 | △ 7.5% | 職員給与費 | △ 2,530,199 | (25,904,770 → 23,374,571) | | 共済費 | △ 838,516 | (13,908,035 → 13,069,519) | |
| 小 学 校 費 | 31,732,332 | 30,961,456 | △ 770,876 | △ 2.4% | 職員給与費 | △ 322,881 | (24,465,363 → 24,142,482) | | 小学校GIGAスクール構想端末整備事業費 | △ 296,055 | (989,934 → 693,879) | |
| 中 学 校 費 | 15,791,731 | 15,524,265 | △ 267,466 | △ 1.7% | 中学校非常勤講師配置事業費 | △ 108,699 | (1,134,285 → 1,025,586) | | 中学校GIGAスクール構想端末整備事業費 | △ 122,457 | (395,036 → 272,579) | |
| 高 等 学 校 費 | 3,640,318 | 3,620,928 | △ 19,390 | △ 0.5% | 全日制・定時制高等学校非常勤講師配置事業費 | △ 12,266 | (280,516 → 268,250) | | 全日制・定時制高等学校運営費 | △ 6,629 | (715,667 → 709,038) | |
| 特 別 支 援 教 育 費 | 3,328,797 | 3,314,018 | △ 14,779 | △ 0.4% | 特別支援学級運営事業費 | △ 8,536 | (162,041 → 153,505) | | 特別支援教育サポート事業費 | △ 2,384 | (119,236 → 116,852) | |
| 社 会 教 育 費 | 3,586,237 | 3,359,745 | △ 226,492 | △ 6.3% | 職員給与費 | △ 195,838 | (1,091,045 → 895,207) | | 日本民家園施設整備事業費 | △ 10,597 | (266,392 → 255,795) | |
| 体 育 保 健 費 | 15,642,928 | 14,833,701 | △ 809,227 | △ 5.2% | 小学校等給食運営費 | △ 756,215 | (4,076,323 → 3,320,108) | | 中学校給食推進事業費 | △ 45,441 | (3,234,855 → 3,189,414) | |
| 教 育 施 設 整 備 費 | 47,153,634 | 20,573,586 | △ 26,580,048 | △ 56.4% | 既存教室冷房化事業費 | △ 5,197,204 | (6,669,304 → 1,472,100) | | 学校施設長期保全計画推進事業費(義務教育施設) | △ 15,765,059 | (19,234,287 → 3,469,228) | |
| 1 款 から 13 款 までの 合 計 | 802,474,587 | 741,096,043 | △ 61,378,544 | △ 7.6% | | | | | | | | |
| 14 公 債 費 | 77,845,297 | 75,959,256 | △ 1,886,041 | △ 2.4% | | | | | | | | |
| 15 諸 支 出 金 | 121,374,696 | 119,998,182 | △ 1,376,514 | △ 1.1% | | | | | | | | |
| 16 予 備 費 | 700,000 | 700,000 | 0 | 0.0% | | | | | | | | |
| 歳 出 合 計 | 1,002,394,580 | 937,753,481 | △ 64,641,099 | △ 6.4% | | | | | | | | |

※項が1つの款については、款のみの表示とした。

II 予算編成の過程（４）（主要な事業の見積額等一覧表 ①）

（単位：千円）

| 局 | 事業名 | 令和8年度 | | 増減額 B－A | 予算調整の主な考え方 |
|--------|---------------|-----------|-----------|------------|--|
| | | 見積額A | 予算額B | | |
| 総務企画局 | 共創推進事業 | 116,950 | 95,000 | △ 21,950 | 「官民連携の総合窓口」の設置や、川崎駅周辺のイベントやステークホルダー等と連携した大規模イベントの開催に要する経費について、所要額を計上した。 |
| | 資産マネジメント事業 | 152,445 | 129,610 | △ 22,835 | モデル4地域及び公共ホールの最適化取組方針に基づき、各施設の今後のあり方の検討のための劣化状況調査に係る経費について、所要額を計上した。 |
| 危機管理本部 | 危機管理対策事業 | 1,508,419 | 1,117,099 | △ 391,320 | 災害に備える取組としてマンホールトイレの整備推進に加え、地震被害想定調査や防災ラジオの配布に係る所要額を計上した。また、「自助・共助」の考え方に基づいた地域防災力を促進する経費について、所要額を計上した。 |
| 市民文化局 | パラムーブメント推進事業 | 43,169 | 40,099 | △ 3,070 | 誰もが自分らしく暮らし、自己実現を目指せる地域づくりを実現するために「かわさきパラムーブメント」を推進し、レガシーを未来に遺していく取組等に係る経費について、所要額を計上した。 |
| | 防犯対策事業 | 819,611 | 805,247 | △ 14,364 | 町内会等と連携した防犯意識の普及啓発及び防犯灯及び防犯カメラの設置支援・運用による犯罪抑止と治安イメージの向上に向けた取組等に係る経費について、所要額を計上した。 |
| | 男女共同参画推進事業 | 159,284 | 156,967 | △ 2,317 | 「男女平等かわさき条例」の基本理念に基づき、性別に関わりなく個性や能力を発揮して活躍できるよう、男女共同参画社会の実現に向けた取組に係る経費について、所要額を計上した。 |
| | 文化行政推進事業 | 124,348 | 122,229 | △ 2,119 | 誰もが気軽に文化芸術活動に触れ、参加できる環境「アート・フォー・オール」の実現を目指した取組など、市民の文化芸術活動の振興に係る経費について、所要額を計上した。 |
| | 川崎シンフォニーホール事業 | 1,676,906 | 1,628,365 | △ 48,541 | 世界水準の音響性能を有するミューザ川崎シンフォニーホールの管理運営等を行い、魅力の発信、良質な音楽鑑賞機会の提供、市民の音楽活動の振興を図るとともに、大規模改修の設計に係る経費について、所要額を計上した。 |

11 予算編成の過程（5）（主要な事業の見積額等一覧表 ②）

（単位：千円）

| 局 | 事業名 | 令和8年度 | | 増減額 B－A | 予算調整の主な考え方 |
|--------|--------------------|------------|------------|-------------|--|
| | | 見積額A | 予算額B | | |
| 市民文化局 | 市民ミュージアム事業 | 2,060,288 | 2,034,808 | △ 25,480 | 市民ミュージアムの被災収蔵品の修復や、新たなミュージアムに関する管理運営計画を策定し、整備に向けた取組を進めるとともに、開設地への通行ルート確保の取組等について、所要額を計上した。 |
| | 岡本太郎美術館事業 | 2,063,132 | 1,967,212 | △ 95,920 | 岡本太郎美術館の管理運営等や施設改修工事に係る経費について、所要額を計上した。 |
| | 若者文化の発信事業 | 121,253 | 110,385 | △ 10,868 | 「若者が集い、賑わうまち」の実現に向け、新たなスケートボード広場の整備や若者文化創造発信拠点の運営支援等を行うとともに、世界大会の誘致・開催支援など、若者文化の取組に要する経費について、所要額を計上した。 |
| | 区におけるコミュニティ施策再構築事業 | 34,198 | 32,226 | △ 1,972 | 「まちのひろば」の創出や、地域の新たな活動等を生み出す基盤となる「ソーシャルデザインセンター」の運営支援、「地域デザイン会議」の開催等の取組を推進するための経費について、所要額を計上した。 |
| こども未来局 | 医療費等助成事業 | 8,621,775 | 8,485,645 | △ 136,130 | 令和8年9月から対象者を拡大し、通院及び入院に係る助成（高校生年代まで。一部負担金なし）を実施するための経費について、所要額を計上した。 |
| | 青少年施設運営事業 | 5,328,053 | 5,172,876 | △ 155,177 | こども文化センター、わくわくプラザの運営に要する経費等について、所要額を計上した。 |
| | 民間保育所運営事業 | 60,579,148 | 55,828,820 | △ 4,750,328 | 令和7年度の認可保育所への移行状況等を踏まえ、定員を増加させた民間保育所の運営等に要する法定経費について、所要額を計上した。 |
| | 民間保育所入所児童処遇改善事業 | 14,290,939 | 14,082,432 | △ 208,507 | 令和7年度の認可保育所への移行状況等を踏まえ、定員を増加させた民間保育所の特別保育に要する経費や職員加配に要する経費等について、所要額を計上した。 |
| | 地域型給付等事業 | 4,960,268 | 4,314,032 | △ 646,236 | 令和7年度の地域型保育事業への移行状況等を踏まえ、小規模・家庭的・居宅訪問型・事業所内保育事業の運営等に要する法定経費等について、所要額を計上した。 |

11 予算編成の過程（6）（主要な事業の見積額等一覧表 ③）

（単位：千円）

| 局 | 事業名 | 令和8年度 | | 増減額 B－A | 予算調整の主な考え方 |
|--------|---------------|------------|------------|-------------|--|
| | | 見積額A | 予算額B | | |
| こども未来局 | 施設型給付等事業 | 10,042,873 | 9,209,877 | △ 832,996 | 令和7年度の幼稚園(施設型給付)・認定こども園への移行状況等を踏まえ、当該園の運営等に要する法定経費等について、所要額を計上した。 |
| | 民間保育所整備事業 | 604,035 | 603,035 | △ 1,000 | 待機児童ゼロの継続に向けて、老朽化した民間保育所の建替えや、定員210人分の保育受入枠を確保するための保育所整備に要する経費について、所要額を計上した。 |
| | 公立保育所整備事業 | 1,175,279 | 1,095,614 | △ 79,665 | 老朽化した公立の保育所の建替えや継続的な維持補修に係る経費について、所要額を計上した。 |
| | 母子家庭等自立支援事業 | 261,493 | 256,799 | △ 4,694 | ひとり親家庭の親と子の将来の自立に向けた、経済的支援、子育て・生活支援、就業支援などに要する経費について、所要額を計上した。 |
| 健康福祉局 | 生活困窮者自立支援事業 | 328,853 | 317,334 | △ 11,519 | 生活困窮で住居を失う恐れがある市民への給付金について、所要額を計上した。 |
| | 生活保護扶助費 | 57,246,378 | 56,863,058 | △ 383,320 | 生活に困窮する市民に対して、健康で文化的な最低限度の生活を保障するために係る経費について、所要額を計上した。 |
| | 障害者（児）介護給付等事業 | 53,050,055 | 51,373,783 | △ 1,676,272 | 障害者（児）が障害福祉サービス事業所を利用する際に係る経費や障害者の自立支援や社会参加の促進のための就労支援に係る経費について、所要額を計上した。 |
| | 地域生活支援等事業 | 5,654,653 | 5,605,300 | △ 49,353 | 精神障害者バス乗車券交付や在宅重度障害者（児）日常生活用具給付について、所要額を計上した。 |
| | 感染源対策事業 | 354,253 | 347,273 | △ 6,980 | 各種感染症対策に係る検査等の必要経費について、所要額を計上した。 |

11 予算編成の過程（7）（主要な事業の見積額等一覧表 ④）

（単位：千円）

| 局 | 事業名 | 令和8年度 | | 増減額 B－A | 予算調整の主な考え方 |
|-------|-------------|-----------|-----------|------------|--|
| | | 見積額A | 予算額B | | |
| 健康福祉局 | 予防接種事業 | 5,600,773 | 5,592,166 | △ 8,607 | 令和8年度から新たに定期接種化が見込まれるRSワクチンの予防接種に係る経費や、各予防接種に係る経費について、所要額を計上した。 |
| | 疾病対策事業 | 3,735,529 | 3,584,556 | △ 150,973 | 指定難病患者に対する医療費助成に係る経費や、アピアランスケア支援に係る経費について、所要額を計上した。 |
| | がん検診事業 | 2,306,626 | 2,274,616 | △ 32,010 | 健康増進法に基づく、胃・子宮・肺・乳・大腸がん検診の実施に係る経費及びがん検診受診率向上施策に必要な経費について、所要額を計上した。 |
| | 看護大学管理運営事業 | 438,434 | 431,252 | △ 7,182 | 看護大学及び看護大学大学院の安定的な運営に係る経費について、所要額を計上した。 |
| 環境局 | 生物多様性推進事業 | 61,698 | 52,510 | △ 9,188 | 生物多様性を推進するための基礎データとなる生物調査に係る経費等について、所要額を計上した。 |
| | 地球温暖化対策事業 | 1,153,235 | 1,150,198 | △ 3,037 | 市公共施設の来庁者向け駐車場への電気自動車充電設備の整備に係る経費等について、所要額を計上した。 |
| | 環境エネルギー推進事業 | 1,145,468 | 1,144,555 | △ 913 | 再エネの地産地消等に向けた住宅用太陽光発電設備、蓄電池等の設備導入支援や、脱炭素モデル地区へ導入するデジタルサイネージの設置に係る経費等について、所要額を計上した。 |
| | 資源化処理事業 | 1,197,457 | 1,166,841 | △ 30,616 | 令和8年度から全市展開するプラスチック資源の一括回収及び資源物とごみを適正かつ安定的に処理するための経費等について、所要額を計上した。 |

11 予算編成の過程（８）（主要な事業の見積額等一覧表 ⑤）

（単位：千円）

| 局 | 事業名 | 令和8年度 | | 増減額 B－A | 予算調整の主な考え方 |
|-------|-----------------|-----------|-----------|------------|--|
| | | 見積額A | 予算額B | | |
| 環境局 | 廃棄物処理施設等整備事業 | 1,761,809 | 1,654,519 | △ 107,290 | 廃棄物処理施設の長寿命化を図るための基幹的施設整備やプラスチック一括回収の全市展開に伴う関連施設整備に係る経費について所要額を計上した。 |
| | 処理センター整備事業 | 344,521 | 322,415 | △ 22,106 | 老朽化による処理センターの建替えに向けた取組等に係る経費について所要額を計上した。 |
| 経済労働局 | 商業振興事業 | 323,797 | 318,105 | △ 5,692 | 意欲ある事業者の発掘・育成や、事業者の新商品開発、新事業展開、デジタル化などの商業支援に係る経費、また、商店街等の環境整備に係る補助について、所要額を計上した。 |
| | 観光事業 | 392,669 | 337,423 | △ 55,246 | 市内における誘客と観光消費の拡大を目指し、北部・中部・南部の各エリアにおいて観光推進体制の基盤を形成するための経費について、所要額を計上した。 |
| | 中小企業支援事業 | 616,597 | 567,820 | △ 48,777 | 中小企業の生産性向上や販路開拓、事業承継に向けた計画策定支援、ESG経営に関する支援等、中小企業の経営基盤の強化に係る経費について、所要額を計上した。 |
| | 新川崎・創造のもり計画推進事業 | 143,266 | 117,993 | △ 25,273 | 量子イノベーションパークの実現に向けた機能更新の推進や、市内中小企業による量子コンピューターの部素材等の開発への支援に係る経費について、所要額を計上した。 |
| | 信用保証等促進事業 | 672,349 | 660,193 | △ 12,156 | 市内中小企業者等に対し、制度融資・信用保証料補助など、社会経済環境の変化に対応した資金繰りの支援に係る経費について、所要額を計上した。 |
| | 農林業振興事業 | 77,859 | 74,859 | △ 3,000 | 農業者等の経営高度化に必要な経営相談や、環境負荷の軽減に配慮した環境保全型農業の推進に係る経費について、所要額を計上した。 |

11 予算編成の過程（9）（主要な事業の見積額等一覧表 ⑥）

（単位：千円）

| 局 | 事業名 | 令和8年度 | | 増減額 B－A | 予算調整の主な考え方 |
|-------|------------|-----------|-----------|-------------|---|
| | | 見積額A | 予算額B | | |
| 経済労働局 | 農用地活性化事業 | 14,869 | 14,620 | △ 249 | 多面的機能を有する都市農地の保全活用に向けた特定生産緑地の指定等に係る経費について、所要額を計上した。 |
| | 労働福祉事業 | 228,196 | 225,378 | △ 2,818 | 「キャリアサポートかわさき」の運営をはじめとした、求職者の就業支援や職業的自立支援に係る経費について、所要額を計上した。 |
| 建設緑政局 | 道路整備事業 | 3,938,809 | 3,501,526 | △ 437,283 | 市道宮前6号線、主要地方道横浜上麻生等の幹線道路網、国道357号等の国直轄道路等の整備に係る経費について、所要額を計上した。 |
| | 橋りょう架設改良事業 | 3,229,908 | 3,021,969 | △ 207,939 | （仮称）等々力大橋や末吉橋等の橋りょう整備に係る経費について、所要額を計上した。（令和7年度補正予算対応100,000千円） |
| | 街路事業 | 7,260,568 | 6,290,109 | △ 970,459 | 都市計画道路尻手黒川線、都市計画道路丸子中山茅ヶ崎線等の幹線道路網等の整備に係る経費について、所要額を計上した。（令和7年度補正予算対応69,820千円） |
| | 連続立体交差事業 | 8,685,280 | 6,462,344 | △ 2,222,936 | 京浜急行大師線Ⅰ期区間（小島新田駅～鈴木町駅間）の連続立体交差化及びJR南武線（矢向駅～武蔵小杉駅間）の連続立体交差化に係る経費について、所要額を計上した。 |
| | 河川整備事業 | 4,128,347 | 3,554,937 | △ 573,410 | 平瀬川護岸や平瀬川支川の整備、平瀬川・多摩川合流部の堤防整備の推進等に係る経費について、所要額を計上した。（令和7年度補正予算対応539,489千円） |
| | 緑化推進事業 | 744,925 | 631,841 | △ 113,084 | みどりの将来像の実現に向けた取組、全国都市緑化かわさきフェアのレガシー形成に向けた取組、2027年国際園芸博覧会への出展などに係る経費について、所要額を計上した。 |

11 予算編成の過程（10）（主要な事業の見積額等一覧表 ⑦）

（単位：千円）

| 局 | 事業名 | 令和8年度 | | 増減額 B－A | 予算調整の主な考え方 |
|-----------|----------------|------------|------------|-------------|--|
| | | 見積額A | 予算額B | | |
| 建設緑政局 | 公園緑地施設事業 | 18,576,896 | 16,814,410 | △ 1,762,486 | 等々力緑地再編成整備事業における施設整備や、全天候型あそび場の整備に向けた検討などに係る経費について、所要額を計上した。（令和7年度補正予算対応1,566,222千円） |
| | 多摩川施策推進事業 | 344,258 | 335,848 | △ 8,410 | 多摩川河川敷におけるトイレ更新整備や、魅力向上に向けた取組などに係る経費について、所要額を計上した。 |
| 港湾局 | 港湾工事負担金 | 8,073,667 | 7,044,000 | △ 1,029,667 | 東扇島の物流・防災機能の強化に向けた臨港道路の整備等に係る経費について、所要額を計上した。（令和7年度補正予算対応4,096,000千円） |
| | 東扇島コンテナ事業 | 2,943,324 | 2,894,894 | △ 48,430 | 荷役機械の更新（ガントリークレーン1，2号機）や荷捌き地設備（Bレーン）の改修といったコンテナターミナル設備更新等に係る経費について、所要額を計上した。 |
| | 東扇島土地造成事業 | 4,347,878 | 1,712,513 | △ 2,635,365 | 川崎港の物流機能強化に資する港湾関連用地等を確保するため、海面埋立による土地造成等に係る経費について、所要額を計上した。 |
| 臨海部国際戦略本部 | 臨海部活性化推進事業 | 221,601 | 219,319 | △ 2,282 | 川崎臨海部の産業競争力の強化を促進するとともに、新産業を創出し、新たな戦略拠点を形成するための投資促進制度に係る経費について、所要額を計上した。 |
| | 国際戦略拠点地区整備推進事業 | 191,396 | 189,581 | △ 1,815 | 国際戦略拠点にふさわしい高水準・高機能な拠点整備や研究・事業活動の活性化支援、「エコシステム」形成に向けた取組等に要する経費について、所要額を計上した。 |
| | サポートエリア整備推進事業 | 314,974 | 280,549 | △ 34,425 | 臨海部の交通・地域環境向上に寄与するサポートエリアについて、浮島1期地区・塩浜3丁目周辺地区の整備推進及び大師橋駅駅前広場完成後のバスの安全運行に要する経費について、所要額を計上した。 |

11 予算編成の過程（11）（主要な事業の見積額等一覧表 ⑧）

（単位：千円）

| 局 | 事業名 | 令和8年度 | | 増減額 B－A | 予算調整の主な考え方 |
|-----------|-----------------------|---------|---------|------------|---|
| | | 見積額A | 予算額B | | |
| 臨海部国際戦略本部 | 水素戦略・カーボンニュートラル産業推進事業 | 53,221 | 40,895 | △ 12,326 | 水素等のカーボンニュートラル燃料の供給・需要拠点の形成に向け、立地企業と連携した既存インフラの有効活用に向けた調査等に要する経費について、所要額を計上した。 |
| | ナノ医療イノベーション推進事業 | 180,000 | 150,000 | △ 30,000 | ナノ医療イノベーションセンター（iCONM）の運営及び研究活動を支援し、最先端医療等の産業振興に貢献するとともに、市民生活の質の向上につながる取組に要する経費について、所要額を計上した。 |
| | 戦略拠点形成推進事業 | 202,016 | 192,537 | △ 9,479 | 南渡田地区において、高度かつ最先端の研究開発や新たな価値の創出を行う新産業拠点を形成するため、企業誘致や基盤整備に向けた取組に要する経費について、所要額を計上した。 |
| | 臨海部大規模土地利用推進事業 | 471,528 | 454,736 | △ 16,792 | 川崎臨海部における基幹産業の事業再編に対応するため、扇島地区等でのカーボンニュートラルの実現や次世代産業の創出など、土地利用転換の取組に要する経費について、所要額を計上した。 |
| | 交通ネットワーク形成推進事業 | 99,867 | 63,616 | △ 36,251 | 基幹的交通軸となるBRTの延伸や、臨海部の道路機能強化に向けた取組に要する経費について、所要額を計上した。 |
| まちづくり局 | 交通計画関連経費 | 571,061 | 547,871 | △ 23,190 | コミュニティ交通の本格運行に対する補助や、バス事業者等と連携した人材確保策の実証実験の実施、自動運転バスの実証に係る経費について、所要額を計上した。 |
| | 京急川崎駅周辺地区市街地整備促進事業 | 700,511 | 696,474 | △ 4,037 | 京急川崎駅周辺街区を取込む再開発事業等の推進を図るとともに、それらの再開発事業と連携した効果的・効率的な基盤整備を実施していくための経費について所要額を計上した。 |

11 予算編成の過程（12）（主要な事業の見積額等一覧表 ⑨）

（単位：千円）

| 局 | 事業名 | 令和8年度 | | 増減額 B－A | 予算調整の主な考え方 |
|--------|-------------|-----------|-----------|-------------|---|
| | | 見積額A | 予算額B | | |
| まちづくり局 | 再開発事業 | 5,268,299 | 2,471,436 | △ 2,796,863 | 京急川崎駅・鷺沼駅・登戸駅周辺地区において、既存の商業・業務機能の活用や民間活力を活かした再開発事業等により、魅力ある広域拠点の形成を推進する経費について、所要額を計上した。 |
| | 建築開発指導審査事業 | 448,285 | 445,120 | △ 3,165 | 大規模地震の切迫性を踏まえ、災害時の避難経路の確保及び救出活動の円滑化を図るために、道路閉塞のリスク低減に向けた狭あい道路の対策経費等について所要額を計上した。 |
| | 住宅市場育成・活用事業 | 106,902 | 97,186 | △ 9,716 | 子育て世代の市外転出超過が続いている状況を踏まえ、子育て世代をはじめ、様々な世代を対象に人と住まいを循環させることなどにより、子育て世代の市内定住や転入を促進する経費について、所要額を計上した。 |
| 消防局 | 救急救助活動事業 | 323,182 | 318,160 | △ 5,022 | 増加する救急需要に対応するために救急情報共有システム開発に係る経費及びAIを活用した効果的な救急隊の配置に係る経費について、所要額を計上した。 |
| | 消防団事業 | 253,484 | 253,272 | △ 212 | 消防団活動の広報等を通じた消防団員の確保や、上下式防火衣の整備による消防団を中核とした地域防災力の充実強化に係る経費について、所要額を計上した。 |
| | 消防施設整備事業 | 2,322,682 | 1,934,177 | △ 388,505 | 老朽化した子母口出張所の改築に係る経費や救急消防需要に対応するため、救急車を1台増強するほか、経年劣化が進んでいる救急車を4台、消防車を4台更新する経費について、所要額を計上した。 |

11 予算編成の過程（13）（主要な事業の見積額等一覧表 ⑩）

（単位：千円）

| 局 | 事業名 | 令和8年度 | | 増減額 B－A | 予算調整の主な考え方 |
|--------------|--------------|-----------|-----------|------------|--|
| | | 見積額A | 予算額B | | |
| 教育委員会 事務局 | 教職員募集採用事業 | 52,056 | 48,077 | △ 3,979 | 正規教員の採用に向けた取組の推進に係る経費について、所要額を計上した。 |
| | 児童生徒指導事業 | 254,357 | 210,817 | △ 43,540 | いじめ・不登校対策をはじめ、様々な支援を必要とする児童生徒に的確に対応できる体制を整え、児童生徒一人ひとりに即した支援に係る経費について、所要額を計上した。 |
| | 児童生徒体育活動振興事業 | 172,119 | 162,615 | △ 9,504 | 学校水泳授業外部委託の推進等に係る経費について、所要額を計上した。 |
| | 学校運営事業 | 7,946,814 | 7,527,705 | △ 419,109 | 小学校、中学校、高等学校、特別支援学校の運営に係る経費について、所要額を計上した。 |
| | 医療的ケア支援事業 | 112,914 | 109,783 | △ 3,131 | 医療的ケアを必要とする児童生徒の通学を支援するための経費について、所要額を計上した。 |
| | 学校施設有効活用事業 | 103,038 | 93,015 | △ 10,023 | 地域における活動の場として、校庭や体育館等の学校施設の更なる有効活用を推進するための経費について、所要額を計上した。 |
| | 朝の居場所づくり事業 | 22,264 | 22,264 | — | 地域の人材を活用し、小学校の始業前から児童を受け入れる「朝の居場所」づくりに係る経費について、所要額を計上した。 |
| | 地域の寺子屋事業 | 158,704 | 152,034 | △ 6,670 | 地域ぐるみで子どもの教育、学習をサポートする地域の寺子屋事業に係る経費について、所要額を計上した。 |
| | 博物館運営管理事業 | 301,540 | 301,540 | — | 日本民家園、青少年科学館の運営に係る経費について、所要額を計上した。 |

II 予算編成の過程（14）（主要な事業の見積額等一覧表 ①①）

（単位：千円）

| 局 | 事業名 | 令和8年度 | | 増減額 B－A | 予算調整の主な考え方 |
|--------------|------------|------------|-----------|--------------|--|
| | | 見積額A | 予算額B | | |
| 教育委員会 事務局 | 学校給食物資購入事業 | 7,265,964 | 7,265,964 | － | 川崎らしい特色ある「健康給食」の推進に係る経費について、所要額を計上した。 |
| | 義務教育施設整備事業 | 31,842,680 | 7,803,669 | △ 24,039,011 | 教室冷房化、学校施設の長期保全、体育館空調整備等に係る経費について、所要額を計上した。（令和7年度補正予算対応20,556,745千円） |
| 人事委員会 事務局 | 調査・任用経費 | 62,290 | 57,584 | △ 4,706 | 人事委員会勧告での給与改定に向けた市内事業者の給与調査、令和8年度の新規職員採用試験制度の変更・新規職員の確保に向けた広報活動強化の取組等に係る経費について、所要額を計上した。 |

12 款別にコストを把握するための取組（1）

一般会計においては、市長部局等の職員に係る期末・勤勉手当及び共済費については総務費に、市債に係る元利償還金等についてはすべて公債費に一括計上をしているため、各款毎の実際のコストが把握しづらい実態があります。

そこで、これらの経費を各款に配分するとともに、この実際の各款のコストという観点から、諸支出金に計上されている特別会計・企業会計への繰出金についても、その会計の目的に対応した款に配分し、以下のとおり一覧表にしました。

令和8年度一般会計予算款別一覧表(配分後)

(単位 千円)

| 款 別 | 令和7年度 当初予算額 | 令和8年度 当初予算額 | 対前年度当初予算額 | | 令和8年度 配分前構成率 | 令和8年度 配分後構成率 |
|----------------------|--------------------------------------|--------------------------------------|---------------------------------|-------------------------|-----------------|-----------------|
| | | | 増減額 | 増減率 | | |
| 1 議 会 費 | 1,810,665 | 1,836,595 | 25,930 | 1.4% | 0.2% | 0.2% |
| 人件費 | 133,249 | 135,794 | 2,545 | 1.9% | | |
| 2 総 務 費 | 44,890,513 | 49,373,770 | 4,483,257 | 10.0% | 7.2% | 5.3% |
| 配分した人件費 公債費 | △ 21,730,184 3,734,857 | △ 22,324,451 3,875,316 | △ 594,267 140,459 | 2.7% 3.8% | | |
| 3 市 民 文 化 費 | 12,660,630 | 15,696,373 | 3,035,743 | 24.0% | 1.3% | 1.7% |
| 人件費 公債費 | 788,568 2,675,406 | 837,891 2,383,956 | 49,323 △ 291,450 | 6.3% △ 10.9% | | |
| 4 こ ど も 未 来 費 | 162,270,172 | 165,869,054 | 3,598,882 | 2.2% | 17.1% | 17.7% |
| 人件費 公債費 繰出金 | 4,200,869 1,554,417 18,603 | 4,464,884 1,460,773 22,297 | 264,015 △ 93,644 3,694 | 6.3% △ 6.0% 19.9% | | |
| 5 健 康 福 祉 費 | 224,098,422 | 226,500,181 | 2,401,759 | 1.1% | 19.5% | 24.0% |
| 人件費 公債費 繰出金 | 6,064,385 2,865,630 31,841,859 | 6,232,396 3,155,491 34,037,536 | 168,011 289,861 2,195,677 | 2.8% 10.1% 6.9% | | |
| 6 環 境 費 | 30,976,167 | 32,008,124 | 1,031,957 | 3.3% | 2.6% | 3.4% |
| 人件費 公債費 | 3,671,633 4,152,669 | 3,601,260 4,003,221 | △ 70,373 △ 149,448 | △ 1.9% △ 3.6% | | |
| 7 経 済 労 働 費 | 26,498,258 | 26,390,539 | △ 107,719 | △ 0.4% | 2.5% | 2.8% |
| 人件費 公債費 繰出金 | 577,238 1,211,521 519,466 | 571,845 1,247,387 741,146 | △ 5,393 35,866 221,680 | △ 0.9% 3.0% 42.7% | | |

12 款別にコストを把握するための取組（2）

| 款 別 | 令和7年度 当初予算額 | 令和8年度 当初予算額 | 対前年度当初予算額 | | 令和8年度 配分前構成率 | 令和8年度 配分後構成率 |
|-------------------|--------------------|--------------------|--------------------|---------------|-----------------|-----------------|
| | | | 増減額 | 増減率 | | |
| 8 建設緑政費 | 50,767,721 | 70,161,336 | 19,393,615 | 38.2% | 5.3% | 7.5% |
| 人件費 | 2,398,192 | 2,449,086 | 50,894 | 2.1% | | |
| 公債費 | 17,609,480 | 17,999,934 | 390,454 | 2.2% | | |
| 9 港湾費 | 14,749,408 | 19,069,448 | 4,320,040 | 29.3% | 1.4% | 2.0% |
| 人件費 | 490,966 | 491,125 | 159 | 0.0% | | |
| 公債費 | 5,410,557 | 5,725,297 | 314,740 | 5.8% | | |
| 10 まちづくり費 | 33,185,179 | 36,510,763 | 3,325,584 | 10.0% | 2.9% | 3.9% |
| 人件費 | 1,297,689 | 1,346,967 | 49,278 | 3.8% | | |
| 公債費 | 8,050,822 | 8,354,149 | 303,327 | 3.8% | | |
| 11 区役所費 | 22,271,287 | 24,003,673 | 1,732,386 | 7.8% | 2.3% | 2.6% |
| 人件費 | 2,107,395 | 2,193,203 | 85,808 | 4.1% | | |
| 公債費 | 583,908 | 533,880 | △ 50,028 | △ 8.6% | | |
| 12 消防費 | 21,006,938 | 21,854,119 | 847,181 | 4.0% | 2.1% | 2.3% |
| 公債費 | 1,606,676 | 1,808,281 | 201,605 | 12.5% | | |
| 13 教 育 費 | 141,338,587 | 149,633,645 | 8,295,058 | 5.9% | 14.6% | 16.0% |
| 公債費 | 11,091,743 | 12,462,913 | 1,371,170 | 12.4% | | |
| 14 公 債 費 | 14,292,017 | 12,918,778 | △ 1,373,239 | △ 9.6% | 8.1% | 1.4% |
| 配分した公債費 | △ 60,588,043 | △ 63,040,478 | △ 2,452,435 | 4.0% | | |
| 15 諸 支 出 金 | 91,233,916 | 85,227,083 | △ 6,006,833 | △ 6.6% | 12.8% | 9.1% |
| 公債費 | 40,357 | 29,880 | △ 10,477 | △ 26.0% | | |
| 配分した繰出金 | △ 32,379,928 | △ 34,800,979 | △ 2,421,051 | 7.5% | | |
| 16 予 備 費 | 700,000 | 700,000 | 0 | 0.0% | 0.1% | 0.1% |
| 歳 出 合 計 | 892,749,880 | 937,753,481 | 45,003,601 | 5.0% | | |

凡例等

- ・各款の「人件費」欄の数字は、総務費から配分を受けた人件費を表しています。
 - ・各款の「公債費」欄の数字は、公債費から配分を受けた元金償還金等を表しています。
 - ・各款の「繰出金」欄の数字は、諸支出金から配分を受けた繰出金を表しています。
- ※総務費の「人件費」と公債費の「公債費」ならびに諸支出金の「繰出金」は各款に配分した金額となっています。
- ※配分した公債費には、元金、利子、諸費を含んでいます。
- ※14款公債費に残っている金額は、特例地方債及び一時借入金利子に係る金額です。

13 主な完成予定施設（1）

川崎区

| 施設の名称等 | 完成時期 | 供用開始時期 |
|------------------------|-------|--------|
| 入江崎総合スラッジセンター Ⅰ系汚泥処理施設 | 8年12月 | 9年1月 |



中原区

【川崎区】 入江崎総合スラッジセンターⅠ系汚泥処理施設 完成イメージ

【中原区】 （新）等々力陸上競技場 完成イメージ

| 施設の名称等 | 完成時期 | 供用開始時期 |
|------------------------|-------|--------|
| 武蔵新城駅周辺自転車等駐車場第Ⅰ施設（増設） | 8年12月 | 9年1月 |
| 武蔵小杉駅周辺自転車等駐車場（新設） | 8年9月 | 8年10月 |
| （新）等々力陸上競技場 | 9年3月 | 9年5月 |
| 中央支援学校高等部分教室（増築） | 8年9月 | 9年1月頃 |

13 主な完成予定施設（2）

高津区

| 施設の名称等 | 完成時期 | 供用開始時期 |
|-----------------------|-------|--------|
| 瀬田河川敷スケートボード広場 | 9年3月 | 9年4月 |
| 坂戸第三京浜高架下自転車等保管所（増設） | 8年12月 | 9年1月 |
| 高津消防団作延分団下作延班器具置場（改築） | 9年3月 | 9年3月 |



【宮前区】 市営住宅 初山住宅1号棟・2号棟 完成イメージ



【宮前区】 鷺沼小学校（増築） 完成イメージ

宮前区

| 施設の名称等 | 完成時期 | 供用開始時期 |
|-------------------------|-------|--------|
| 市営住宅 初山住宅1号棟・2号棟 20+24戸 | 8年10月 | 8年11月 |
| 鷺沼小学校（増築） | 9年3月 | 9年9月 |
| 宮崎台駅周辺自転車等駐車場（新設） | 9年3月 | 9年4月 |

13 主な完成予定施設（3）

多摩区

| 施設の名称等 | 完成時期 | 供用開始時期 |
|------------------|------|--------|
| 市営住宅 生田住宅2号棟 70戸 | 9年2月 | 9年3月 |
| 登戸小学校（増築第1期） | 9年3月 | 9年4月 |



【多摩区】 登戸小学校（増築第1期） 完成イメージ



【麻生区】 市営住宅 高石住宅5号棟 完成イメージ

麻生区

| 施設の名称等 | 完成時期 | 供用開始時期 |
|------------------|------|--------|
| 市営住宅 高石住宅5号棟 40戸 | 9年2月 | 9年3月 |

場所未定

| 施設の名称等 | 完成時期 | 供用開始時期 |
|-----------------------|------|--------|
| 認可保育所（川崎市内3か所） 定員210名 | 9年3月 | 9年4月 |

※公募実施予定の施設であり、現時点で開設場所は未定