

これまでの  
取り組みと  
これからの  
進め方



平成 29 (2017) 年度 3 月  
「区役所と支所・出張所等の機能再編実施方針  
改定版」が決まる

令和元 (2019) 年度 11 月  
「川崎区役所及び支所の機能・体制等に関する  
基本方針 (案)」がまとまる

令和元 (2019) 年度 11 月～翌 1 月  
パブリックコメント手続き、市民説明会を行う

令和元 (2019) 年度 3 月  
「川崎区役所及び支所の機能・体制等に関する  
基本方針」が決まる

基本方針の策定

今年度

令和 2 (2020) 年度 7 月頃～  
支所庁舎内や HP でのアンケートを行う

令和 2 (2020) 年度冬頃予定  
意見交換会を行う

令和 2 (2020) 年度内予定  
「(仮称)川崎区役所及び支所の機能・体制等に  
関する実施方針 (案)」を公表する

パブリックコメント手続き、  
市民説明会を行う

「(仮称)川崎区役所及び  
支所の機能・体制等に関する  
実施方針」が決まる

実施方針の策定

新型コロナウイルスの  
影響を考えながら、  
取り組みをすすめて  
いきます

令和 3 (2021) 年度  
実施方針にもとづいて、引き続き市民の意見を聞き  
ながら、さらに取り組みをすすめる

令和 5～6 年度頃に新しい機能・体制に変わること  
を想定

新しい支所庁舎ができる

令和 2 年度の取り組み

令和 2 (2020) 年度は、主に次の  
5 つについて考えます。

1 機能再編や支所庁舎建替えをす  
めるため、整備手法や工程、  
複合化する施設、業務スペース  
などを考える



2 新しい支所を「身近な活動の場」  
や「地域の居場所」としてどう  
上手に使うか考える



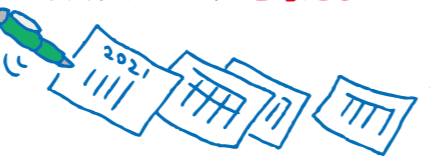
3 新しい支所を防災上でどう上手  
に使うか考える



4 新しい支所での相談機能など、  
区役所へ行くことがむずかしい  
人のための取り組みを考える



5 ①～④をもとに令和 3 年度以降  
のスケジュールを考える



地域のみなさんと一緒に新しい支所を考えるニュースレター

川崎区支所 TIMES



第 1 号

令和 2 (2020) 年度  
8 月発行

大師支所、田島支所を  
新しくしていきます!



支所を新しくするとともに、  
区役所・支所の窓口サービス機能・体制を見直します

川崎市では、共に支えあう地域づくり  
をすすめるために、区の窓口サービス機  
能や体制を見直しています。市民の目線  
で、より便利なサービスを行うために、  
支所をふくめた川崎区全体の機能・体制  
や支所庁舎などの整備について考えてい  
ます。

「川崎区支所タイムズ」は、これらの  
取り組みについてわかりやすくお知らせ  
し、地域のみなさんと一緒に新しい支所  
について考え、取り組みをすすめていく  
ためのニュースレターです。



川崎区全体として...

保健・福祉  
の支援体制  
強化

窓口対応  
などの  
サービス向上

支所は...

共に支えあう  
地域づくり

地域防災力  
の向上

くわしくは  
中面へ

をめざします



# 区役所・支所の機能・体制、なぜ見直し？

この課題

## 区役所と2つの支所に分かれている弱点がある

川崎区では、福祉の課題を抱える人がほかの区より多く、さらにふえています。福祉の分野では、より専門的であればよい対応が必要な場合があります。いまは、いくつかの専門分野の職員が3つに分かれたところで仕事をしているため、連携がむずかしくなっています。

**保健・福祉の支援体制強化**

## 分かれていると、業務がふえ効率が悪くなる

川崎区では、区役所の業務を区役所と2つの支所の3つに分けてすすめています。そのため、ほかの区にはない事務作業や、情報共有のための打合せ、職員の移動がふえており、効率がわるくなっています。

**窓口対応などのサービス向上**

## 地域で支えあう関係がさらに大切になる

将来、人口が少なくなると、さらに高齢化がすすみます。そのため、地域での支えあいの土台となるよう、顔の見える関係をつくり、地域で助けあえる関係をつくるのが大切になります。

**共に支えあう地域づくり**

## 地域で防災に対応する機能を高める必要がある

川崎区は海や川に近く、人がたくさん集まる工場や観光地などがあります。このことから、地域で防災に対応する機能を高める必要があります。

**地域防災力の向上**

※あわせて、支所の建物が古くなっているため、建て替えをすすめます。

未来を見据えた取り組み

さくねんど 昨年度

## 市民説明会・パブリックコメントでもらった意見

昨年度、基本的な考え方について、市民説明会やホームページで市民のみなさまに伝え、意見をもらいました。

区役所と2つの支所がある体制について

3つに分かれている方が、地域のニーズにあった対応ができる  
支所を廃止するか、1つにしてはどうか

これまでより手続きなどの場所が遠くなることについて

お金や人員、業務効率について

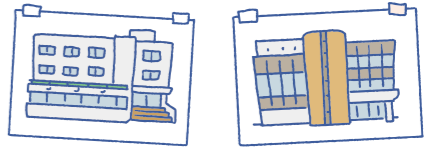
3つに分かれていることで、むだなお金がかかっているのでは？  
区の職員の数をもっとへらすとよいのではないか  
市役所と区役所でかさなっている業務があれば、なくなるとよい

生活保護など、総合的にバランスのとれた対応が必要なので、1カ所にまとまっているとよい  
行政と関係機関・団体とのコミュニケーションや交流をつづけてほしい  
ひとりでの移動がむずかしい高齢者・障害者、子育て中の方などは手続きなどに負担がふえる  
住んでいる場所によっては、区役所を利用するには、いままでより遠くなる。利用者の使いやすさを大切にしてほしい



# みんなの支所のこれからは、川崎市はどう考えているの？

支所を建て替えて、より身近な地域の拠点へ！



## 機能・体制等の見直しに向けた基本的な考え方

川崎区役所や支所、地区健康福祉ステーションの機能・体制について、下のような「基本的な考え方」にもとづいて、取り組みをすすめます。支所は、共に支えあう地域づくりの中心となる身近な地域の拠点をめざして建て替えをすすめます。

**再編前**  
支所・地区健康福祉ステーション

- 証明書の発行
- 町内会・自治会支援や社会福祉団体に関すること
- 防災・交通安全・防犯に関する取り組み
- 期日前投票など
- 戸籍や住所、年金や保険に関する届出など
- 福祉や健康に関する支援や申請など

**再編後**  
支所

- 証明書の発行※
- 町内会・自治会支援や社会福祉団体に関すること
- 防災・交通安全・防犯に関する取り組み
- 期日前投票など

支所庁舎の「身近な活動の場」や「地域の居場所」としての活用

※過年度分の税証明取得を除く

新しい体制でもわたしたち保健師は地域に合った専門職員と連携しながらきめ細やかに対応します！



申請・届出を1カ所に

さくねんど 今年度

## 大師支所・田島支所・ホームページでアンケートを行います

▼ご意見をお聞かせください

- いまはどのような目的で支所を利用していますか？
- 新しい支所で何ができるとよいですか？
- 新しい支所でやってみたいアイデアを教えてください



ホームページはこちら▼



[https://sc.city.kawasaki.jp/multiform/multiform.php?form\\_id=4812](https://sc.city.kawasaki.jp/multiform/multiform.php?form_id=4812)

## 市民説明会やパブリックコメントでもらった意見の反映

令和2(2020)年3月  
「川崎区役所及び支所の機能・体制等に関する基本方針」が決まる

機能を見直すことで、区役所で手続きなどをすることが大変になる人がいるので、負担を軽くする取り組みを考えることをくわえた

※来庁によらない手続きや相談機能の検討など