

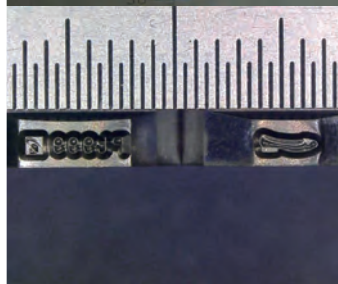
田中 實 (静電気応用技術)  
静電気の活用【平成27年度認定マイスター】



秦 義光 (製缶板金技能)  
高精度な板金加工【平成28年度認定マイスター】



青木 保男 (ウインドウ・フィルム加工)  
熟練のフィルム施工【平成29年度認定マイスター】



北村 正治 (工業彫刻・精密刻印・金型彫刻)  
高精度な工業彫刻【平成29年度認定マイスター】

# かわさきマイスター

## 川崎市内最高峰の匠

川崎市では極めて優れた技術・技能を発揮して、産業の発展や市民生活を支えている方々を市内最高峰の匠「かわさきマイスター」に認定し、素晴らしい技術の継承・振興・発展に向けて活躍していただいています。



かわさきマイスター



KAWASAKI CITY

令和7年度

# 目 次

各区别認定者紹介	1
■ 平成9年度マイスター紹介	2
■ 平成10年度マイスター紹介	2
■ 平成11年度マイスター紹介	3
■ 平成12年度マイスター紹介	4
■ 平成13年度マイスター紹介	4
■ 平成14年度マイスター紹介	5
■ 平成16年度マイスター紹介	5
■ 平成17年度マイスター紹介	6
■ 平成18年度マイスター紹介	6
■ 平成19年度マイスター紹介	7
■ 平成20年度マイスター紹介	7
■ 平成21年度マイスター紹介	8
■ 平成22年度マイスター紹介	9
■ 平成23年度マイスター紹介	9
■ 平成24年度マイスター紹介	10
■ 平成25年度マイスター紹介	11
■ 平成26年度マイスター紹介	12
■ 平成27年度マイスター紹介	13
■ 平成28年度マイスター紹介	13
■ 平成29年度マイスター紹介	14
■ 平成30年度マイスター紹介	15
■ 令和元年度マイスター紹介	16
■ 令和2年度マイスター紹介	17
■ 令和3年度マイスター紹介	18
■ 令和4年度マイスター紹介	19
■ 令和5年度マイスター紹介	20
■ 令和6年度マイスター紹介	21
■ 令和7年度マイスター紹介	22
御逝去されたマイスターについて	23
かわさきマイスターの活動	24
かわさきマイスターのふるさと納税返礼品	28

# 各區別認定者紹介

## 麻生区

平成18年度	吉田 良雄	靴製造	6
平成28年度	高橋 信美	ハネ製造	14
平成29年度	越畑 好夫	造園・土木工事	15
平成29年度	穴戸 哉夫	洋菓子製造	15
平成30年度	春山 昭夫	樹脂成形	16
令和 2年度	藤本 智美	洋菓子製造	17

## 多摩区

平成10年度	内海 正次	寝具技能士	2
平成13年度	関戸 秀美	神社寺院銅板屋根工事	4
平成14年度	岡部 勝夫	精密板金	5
平成14年度	栗田 佐穂子	洋裁・介護服	5
平成16年度	畑 幸男	食肉加工士	5
平成20年度	仲亀 誠市	洋菓子士	7
平成21年度	浅谷 理明	洋菓子士	8
平成24年度	加藤 眞理	スタンドグラス製作・修復	10
平成26年度	小川 登	金型部品加工	12
平成26年度	濃沼 晴治	大工	12
平成30年度	連見 正道	美容師	15
令和 4年度	前濱 政次	三線職人	19
令和 5年度	八木 惇一	精密板金加工	20
令和 7年度	福田 耕八	弦楽弓製作	22

## 宮前区

平成10年度	都倉 正明	フラワー装飾	3
平成12年度	萩野間 和夫	製缶・溶接	4
平成21年度	田中 司好	食品サンプル	8
平成21年度	吉田 義一	農業(花卉生産)	8
平成23年度	晝川 捷太郎	家具技能士	10
平成25年度	本川 勇	造園技能士	12
平成26年度	須賀 俊之	理容師	12
平成27年度	飯沼 勇	金属のアール曲げ加工	13
令和 4年度	田中 信司	食品サンプル	19

## 高津区

平成 9年度	石渡 弘信	手描友禅	2
平成 9年度	鎌上 義則	精密測定	2
平成12年度	鍵屋 清作	金属ヘラ絞り	4
平成12年度	中沖 得三	仕上げ組立	4
平成22年度	伊藤 直義	機械設計・製作	9
平成23年度	大浪 忠	金属ヘラ絞り	9
平成27年度	田中 貴	静電気応用技術	13
平成29年度	青木 保男	ウインドウ・フィルム施工	14
平成29年度	藤巻 今朝男	貴金属装身具製作	15
令和元年度	砂山 幸子	洋裁技能士	17
令和 2年度	小林 政春	造園技能士	17
令和 3年度	綾部 淳	塗装	18
令和 4年度	大浪 友和	金属ヘラ絞り	19
令和 4年度	中村 新一	一般精密板金加工・銅管・パイプ加工・銀口ウケ	19
令和 4年度	三田村 宏宣	精密研削加工	19
令和 6年度	遠藤 豪人	機械設計・制作	21



## 中原区

平成18年度	小池 忠雄	精密プラスチック金型製作	6
平成24年度	橋本 一成	内装仕上工事・表具工事	11
平成25年度	大友 豊輝	ピアノ調律技能士	11
平成30年度	小金井 義雄	左官職	15
令和元年度	浅井 次雄	切削工具研削	16
令和 3年度	野々川 晶三	精密プラスチック金型製作	18
令和 5年度	大澤 忍	和菓子職人	20
令和 5年度	清水 睦視	精密金属加工	20
令和 5年度	中村 真	センターレス加工	20
令和 6年度	西 雅也	温間・冷間圧延加工	21
令和 7年度	伊波 晃	型枠大工	22

## 幸区

平成11年度	只木 角太郎	洋服仕立て(紳士・婦人)	3
平成18年度	石塚 よし子	洋裁技能士	6
平成22年度	鈴木 忠夫	パイプ曲げ加工	9
平成23年度	吉田 茂	和服仕立業	10
平成25年度	梶ヶ谷 明	工具研磨工	11
平成27年度	齋藤 正剛	寿司職人	13
平成29年度	北村 正治	工業彫刻・精密刻印・金型彫刻	14

## 川崎市外でご活躍の方

平成11年度	永井 哲夫	尺八製管師	3
平成19年度	落合 康孝	プリント配線基板製造工	7
平成24年度	千葉 忠夫	精密板金加工	10
令和 3年度	安藤 健	タイル・煉瓦工事	18
令和 5年度	神居 隆	金属加工	20
令和 6年度	橋本 大輔	左官	21

## 川崎区

平成 9年度	佐々木 淑子	美容師	2
平成 9年度	中村 量貴	建築板金	2
平成10年度	山城 薫	重量とび	3
平成11年度	大橋 明夫	プレス順送 金型設計制作	3
平成13年度	石川 精三郎	製缶士	4
平成14年度	小林 伸光	和服洗い張り	5
平成14年度	前原 昭	木型工	5
平成17年度	竹内 二郎	円筒研削技能士	6
平成18年度	坂垣 龍一	アルミニウム表面処理	6
平成19年度	野浦 惣一	ものづくり多能工	7
平成20年度	平賀 正明	生産システム(加工・組立)の設計・製作	7
平成21年度	榎本 かつ子	美容師	8
平成21年度	久保田 宗孝	デザイン彫金士	8
平成22年度	出井 明	椅子製造	9
平成22年度	吉永 恵一	クリーニング	9
平成23年度	堀切 義昭	金属製品塗装技能士	10
平成24年度	二宮 泰雄	表面処理(めっき)	11
平成25年度	比屋根 卓	板金工	11
平成26年度	吉澤 秀人	金属切削加工	12
平成27年度	島田 昌順	電気めっき技能士	13
平成28年度	井 武敏	プラント設備仕上	13
平成28年度	秦 義光	製缶板金技能	14
平成28年度	宮永 典隆	ケーブル接続技術	14
平成30年度	矢部 功	製缶・溶接	16
令和元年度	飯田 誠二	高圧配管溶接	16
令和元年度	小林 誠	人形師	16
令和 2年度	清水 達也	プラスチック塗装	17
令和 2年度	須山 守	そば職人	17
令和 3年度	坪井 幸子	写真師	18
令和 3年度	渡部 玲	製缶・溶接・組立	18
令和 6年度	鈴木 宏	無電解ニッケルめっき表面処理	21
令和 6年度	松林 繁	スタート溶接	21
令和 7年度	高島 誠	溶接工	22
令和 7年度	長谷川 功	産業洗浄技能士	22
令和 7年度	箕輪 佳伸	平面研磨加工	22



## 平成9年度認定 かわさきマイスター



### いしわた ひろのぶ 石渡 弘信

優れた友禅染の技法と日本画の表現方法で、日本の自然の豊かさ・美しさを、絹の特性を活かしながら、深みのある色合いで、潤いと品格をもって染め上げる。下絵書きから彩色仕上げまでの全工程を1人で行う。特に、紺色の微妙な濃淡や、金箔押し of 微細さ、そして繊細で複雑な描写が展開する構成力は素晴らしい。現代にもマッチする商品開発や市民向け講習会を積極的に行っている。元伝統工芸士。公益社団法人日本新工芸家連盟会員。石渡染色代表。

問合せ先:石渡染色 住所:高津区二子4-19-10  
電話:044-822-9368

### かまがみ よしのり 鎌上 義則

ものづくりには精度の高い測定が必要だが、その「正確さ」を検査・確認する作業は、やはり人の持つ技能に頼るしかない。高精度・高品質の各種機械部品、製品、専用治工具などの開発・量産化に欠かせない精密測定の検査を、驚異的な集中力で、ミクロン以下の単位の精度で正確に行う。後継者の育成にも尽力。1級機械検査技能士。株式会社ミツトヨ勤務。\*退職

### ささき としこ 佐々木 淑子

顧客の要望を十分に聞き取り、卓抜した熟練の技術でライフスタイルに合わせたカットを心掛け、親しまれている。後進の指導にも大変熱心であり、後継者育成のために育英基金を創設し、店舗2階を練習室として提供。講師として全国的に活躍。1992年の世界美容選手権大会で、日本人初の優勝者となり、日本の美容技術が欧米でも高い評価を得るようになった功績は大きい。

### なかむら りょうこう 中村 量貢

現代の住宅建築では、板金設備部品のライセンス工事が主流だが、規格外の工事でも、長年の経験から作業の中身と金属の性質を熟知し、勘とひらめきで頭の中で設計図を描き、ピツタリとその場に納まるように仕上げる。メーカーの試作品の製作でも、この手作業による熟練技能は欠かせない。同業組合の役員としても尽力し、後継者を温かく養成している。1級建築板金技能士。2級建築板金施工管理技士。職業訓練指導員。有限会社ナカムラ工業 取締役会長。

問合せ先:有限会社ナカムラ工業 住所:川崎区大島4-11-5  
電話:044-244-7071

### 手描友禅



### 精密測定



### 美容師



### 建築板金



## 平成10年度認定 かわさきマイスター



### うつみ しょうじ 内海 正次

人生の3分の1を占める睡眠に不可欠な寝具や座布団などを、若いころに身につけた富田屋(とんだや)流の技能を生かして製作している。顧客からの多様な要望に対しても積極的に対応し、安眠できる睡眠具を追及し続けている。特に優れた技能を要する「かいまき」の製作では、熟練の技が発揮される。販売中心の寝具店が増えるなかで、手作りの綿布団の良さを伝える努力を惜しまない。

### 寝具技能士





# 平成10年度認定 かわさきマイスター



とくら まさあき  
**都倉 正明**

**フラワー装飾**

親の代から花卉生産で蓄積した生花を扱う卓越した見識が、生活に潤いを与えるフラワー装飾の技能に生かされる。常に新鮮で長持ちする花の提供を顧客サービスの基本として、自己流の装飾が人々に喜びと感動を与えている。業界の役員として技能の普及や後継者の育成に尽力。98世界らん展フラワーデザイン部門で最優秀賞を受賞。その他生産から小売商としての展覧会、コンテスト等においても多数上位入賞。1級フラワー装飾技能士。職業訓練指導員。厚生労働省卓越技能者(現代の名工)(平成13年)。黄綬褒章受章(平成19年)。旭日小綬章受章(平成27年)。

問合せ先:都倉生花店 住所:宮前区宮崎2-11-1  
電話:044-877-6333



やましろ かおる  
**山城 薫**

**重量とび**

大型プラント機器などの超重量物の運搬・据え付け・調整作業で、とびや各種建設機械の操作の知識と経験を駆使してミリ単位の精度で作業を行う。技術者との作業の事前検討では、綿密な段取りを組み上げ、現場では作業チーム全員を掌握し、強力な統率力を発揮し、安全かつ能率よく作業をこなす。人望を得て、若手を育成する。1級とび技能士。神奈川県知事認定卓越技能者。山九重機工株式会社勤務。

問合せ先:山九重機工株式会社 住所:川崎区塩浜4-13-1  
電話:044-280-1039



# 平成11年度認定 かわさきマイスター



おおはし あきお  
**大橋 明夫**

**プレス順送 金型設計製作**

金型製作の熟練した経験を生かして順送金型を駆使した全工程の設計・管理を行い、中小企業の製造業で課題となっている量産と工程の省力化を進めている。CAD-CAMシステムを駆使し、順送金型の設計時間を短縮すると共に技能の継承を容易にした。特に「順送」による「しぼり」(一枚の板からしごいて筒のようにする)等得意とし、日本のハイテク産業を支えている一人である。又、ホーチミン職業訓練短期大学にて指導を行っていた経歴がある。株式会社クレール。※退職



ただき かくたろう  
**只木 角太郎**

**洋服仕立て(紳士・婦人)**

オーダーメイドの特徴である顧客の体型に合わせた、しなやかな着心地と洗練されたシルエットをモットーに、着るものに愛着が生まれる洋服造りを心掛けている。また、時代と共に変化するデザインや生地に挑戦し続け、日本代表として世界のファッションショーに出展してきた。業界雑誌に洋服の製図や作品を長年連載し、同業者の新分野進出や技術力向上に寄与した。厚生労働省卓越技能者(現代の名工)。黄綬褒章受章。服装タダキ代表。

問合せ先:服装タダキ 住所:幸区古市場1-38  
電話:044-511-4684



ながい てつお せいほう  
**永井 哲夫 (栖鳳)**

**尺八製管師**

日本の伝統楽器、尺八を、竹探しから完成まで、3~5年の歳月をかけ、一貫して手作りで製作している。製作過程は、江戸時代からの伝統技術を活かし、化学物質は一切使わず、竹になじむ自然物質(にかわ、砥の粉、本漆)を使用し、竹筒の中に、本漆を凹凸に何回も塗って内径の起伏をつけ、尺八特有の奥深い音色を出す。





# 平成12年度認定 かわさきマイスター



## かぎ や せい さく 鍵屋 清作

ヘラ絞りとは円形状の金属盤を回転させながらヘラ棒で押さえて円錐や球形に近い形体を作るものである。ヘラ棒の加圧位置や程度に計測値はなく、熟練の経験と勘で、むらを出さずに図面通りに仕上げる。パラボラアンテナのような大きな製品や単品で少量かつ複雑な物体は機械で製造するのが困難であり、卓越した技能によるヘラ絞りが不可欠である。後継者育成にも熱心であり、技能の伝承に尽力している。今野工業株式会社勤務。

問合せ先:今野工業株式会社 住所:高津区下野毛2-14-18  
電話:044-811-7204



## 金属ヘラ絞り



## なか おき とく ぞう 中沖 得三

高度な組立技術と部品加工技能を持ち合わせ各種加工・組立治工具の設計技術をも有している、超精密仕上げのオールラウンドな技能者である。コンピューターの及ばない範囲では、何でもできる職人であり、この分野では不可欠な人である。株式会社ミツトヨ勤務。※退職

## 仕上げ組立



## はぎ の ま かず お 萩野間 和夫

製缶工として手掛けた橋梁伸縮装置は、ドイツから輸入した鋼材にボルトやアンカーを取り付け、出てくる金属のひずみの誤差を12メートル当たり2ミリ以内に抑えるもので、経験と勘による高度な技術であり、金属の性質を全て熟知した職人である。株式会社仙崎鉄工所勤務。※退職

## 製缶・溶接



# 平成13年度認定 かわさきマイスター



## いし かわ せい さぶ ろう 石川 精三郎

製缶技能士として、鉄、ステンレス、チタン等多様な金属材料を使用し、複雑な形状のタンク等を高度な熟練された技術で寸分違わず製作している。それぞれの金属の材質を長年の経験と研究から熟知しており、溶接など周辺技能にも優れている熟練度の高い職人である。原子力発電関係の付属機器など高度な製缶にも不可欠な職人であり、後継者育成にも熱心である。元株式会社福嶋鉄工所勤務。※退職

## 製缶士



## せき ど ひで み 関戸 秀美

迎賓館赤坂離宮(昭和・平成、二度の改修に携わる)・鶴ヶ岡八幡宮・三菱一号館美術館を始め、全国の神社、仏閣、宮殿の修理改修に携わり、技能の研鑽をしてきた。特に高欄飾りの「擬宝珠」方形屋根装飾である「宝珠」などを作る槌起の技能をマスターし、神社などの銅板屋根工事の全てを芸術的に仕上げる。日本独特の社寺建築である檜皮葺の屋根の形状等を銅板葺で作り出す加工にも卓越した技能を持つ。建築関係の伝統技術の伝承にも熱心である。工房関戸代表取締役。

## 神社寺院銅板屋根工事



問合せ先:工房関戸 住所:多摩区登戸新町67-1  
電話:044-922-5064



# 平成14年度認定 かわさきマイスター



## おか べ かつ お 岡部 勝夫

### 精密板金

工場板金の中でも、板金・溶接・組立を一体化した、精密板金加工の熟練技能者である。主として、精密で難度の高い、アルミ・ステンレス・鉄鋼などを素材とした船舶機装用通信機器の筐体製作や光学測定器の加工では最も確実に効率的な作業の段取りで作業を進め、高度な技術を発揮していた。後継者の育成にも積極的な職人である。元有限会社岡部製作所経営。



## くり た さ ほ こ 栗田 佐穂子

### 洋裁・介護服

優れた芸術感覚と熟練した縫製・仕立ての技能を生かし、全ての人にとってお洒落で着やすい洋服「ユニバーサルファッション」の研究開発の先駆者として、服飾全般の教鞭をとるかたわら、本の執筆・マスコミ出演・ファッションショーを開催し、広く技術の普及と後継者育成に努めている。また、中学・高校に馴染めなかった生徒のために、高校卒業資格を取得できる「ユニバーサル服飾高等学院」を創設し、「生きる力」を引き出す教育に取り組んでいる。登戸ドレスメーカー学院副校長・ユニバーサル服飾高等学院院長・アソシエCHACO代表。

問合せ先：登戸ドレスメーカー学院 アソシエCHACO  
住所：多摩区登戸2130-2アトラスタワー向ヶ丘遊園2F  
電話：044-900-8844



## こ ばやし の ぶ み つ 小林 伸光

### 和服洗い張り

高級和服に不可欠な洗い張り「伸子張り」を継承し、その熟練の技は、顧客からも全幅の信頼があり、根強い需要がある。和服生地の見極めに精通し、洗い張りで、10年20年着た和服の汚れを取ると同時に繊維全体を新品同様に生き返らせる技能は素晴らしい。また、藍染めも継承し、小中学生に指導している。日本の和風の伝統を次世代に伝える貴重な職人である。港屋京染店代表。

問合せ先：港屋京染店 住所：川崎区東門前1-10-14  
電話：044-266-3625



## まえ はら あ き ら 前原 昭

### 木型工

工業の基盤となる鋳型を製作する際に用いられる木型の熟練職人である。現在、素材が木から発泡スチロールに替わったが、大型エンジン・大きいタイヤ型などから手のひらに乗るような物まであらゆる分野の型を、自分のオリジナリティーで創意工夫して製作している。また、木型の高い技術を保持しながら、後継者の育成にも尽力している。有限会社前原機型製作所代表取締役。



# 平成16年度認定 かわさきマイスター



## はた ゆき お 畑 幸男

### 食肉加工士

食肉加工の熟練者で、精肉の高度な見極めに優れ、素材、塩、スパイスや温度調節等を活用した本格的製法とドイツ製の機械で練る、ボイル、焼くという熟練技能を基礎に、視覚と触覚を駆使して食の安全にこだわったオリジナルな多品種のハム・ソーセージ製品を生産している。本場ドイツ・オランダのコンテストで多数受賞するなど日々の研鑽にも力を入れ、後継者の指導にも情熱を持った職人である。有限会社伊勢銀元相談役。

問合せ先：有限会社伊勢銀 肉の伊勢屋 読売ランド店 住所：多摩区西生田3-9-20  
電話：044-966-9336





# 平成17年度認定 かわさきマイスター



たけうち さぶろう  
**竹内 三郎**

**円筒研削技能士**

円筒研削盤により、タングステン・コバルト等の超硬合金や鋼鉄等を公差±0.001mm以内に加工する技能を保持している職人である。毎年、近隣の小学生を職場体験・工場見学に招き、ものづくりの楽しさを紹介している。ミクロン単位の細密かつ精密な部品である自動車部品製作に関わるゲージ、治具、工具や電子部品に関わる精密金型部品などを作っている。年代物の旋盤も綺麗に手入れされ、清潔に整備された工場で技能の継承にも熱心に取り組んでいる。又、JICAの事業で、ベトナム・ホーチミン職業訓練短期大学にて、3年間指導を行った。角丸金属有限会社相談役。

問合せ先:角丸金属有限会社 住所:川崎区大川町11-11  
電話:044-355-2591



# 平成18年度認定 かわさきマイスター



いしつか こ  
**石塚 よし子**

**洋裁技能士**

顧客の体型に合わせた衣服を作るだけでなく、襟ぐりや袖付けの工夫、正確な柄あわせなど、使う人の嗜好に合わせて、創意工夫を凝らし、デザイン・製図・裁断・縫製を高い技術を活用して行っている。長い年月をかけて蓄積した高い技能から生み出される余裕が、シルクのように薄くて柔らかく加工が難しい素材の性質をうまく使った様々な工夫を可能にしている。特級婦人子供服技能士。平間洋装店代表。

問合せ先:平間洋装店 住所:幸区下平間151  
電話:044-522-1604



いたがき りゅういち  
**板垣 龍一**

**アルミニウム表面処理**

アルミニウム表面処理の中でも特に超硬質鑄造材のアルマイト加工が得意である。加工において厚さや硬度を正確にコントロールするには長年の経験と深い技術的知識が必要である。また、ジュラルミンのアルマイト加工技術の工業化に初期より携わり、材種による電解方法、治具の工夫、成膜の分析方法等、JIS規格化にいたる基礎技術の確立に尽力してきた。技術の向上や後継者育成にも熱心である。株式会社仙北勤務。※退職



こいけ ただお  
**小池 忠雄**

**精密プラスチック金型製作**

デジタルカメラや携帯電話などの筐体の金型を製作している。通常はミクロン単位の精度であるが、これはサブミクロン・ナノレベルの精度の高精度かつ複雑形状の加工である。ポイントは仕上げで、キサゲ、タガネ、ヤスリなどを駆使し、顕微鏡を見ながら作業をする。図面を見て、それを反転させた形や完成品の姿をイメージしながら金型図面を構想し、熱膨張や変形を考慮して超精密な金型を作ることができる。株式会社長津製作所勤務。※退職



よしだ よしお  
**吉田 良雄**

**靴製造**

近年はフィギュアスケート靴作りに忙しく、木型の調整が一番の熟練ワザで、正確に作るということがポイントである。国内はもとより、国外でも活躍中の一流選手などのスケート靴も手がけており、選手の滑りの特徴と要望を頭に入れながら、牛革の裁断、専用の木型作り、つま先の素材の織り込みなどあらゆるところで熟練の技と創意工夫が生かされている。鶴川製靴所代表。※退職





## 平成19年度認定 かわさきマイスター



おち あい やす たか  
**落合 康孝**

**プリント配線基板製造工**

積層技術・めっき技術・エッチング技術に加えて機械加工にも精通しており、多様な技術を基礎に新しいプリント配線基板の開発と製造を行っている。ものづくりの引き出しが多く、LED照明用放熱アルミ基板、パワー基板（大電流基板）、バスバー基板（銅バーを活用したハイブリッド車・電気自動車用のパワーユニットで世界初の完全実用化）を開発・量産化した。発想、創意工夫、試作、製品化など多方面に秀でた電子技術のマイスターと言える。技能の継承や後継者育成にも熱心に取り組んでいる。



の うら そう いち  
**野浦 惣一**

**ものづくり多能工**

機械製品開発の専門家で、開発から製造まで全てを行っている。とりわけ摺動面（しゅうどうめん）を多く持つ工作機械の組立において、長年の経験で身につけたキサゲ加工などの技術・技能が十分に活かされている。勤務先の加工機械の多くをレトロフィットしているが、機械の機構と加工技術の双方を熟知していないと出来ないものである。また、開発アイデアを発案し具現化する能力に優れており、「川崎ものづくりブランド」認定の「総削りだしゴルフパター」などには、長年身につけてきたメカニクスについての卓越した知識やノウハウが活かされている。技能の継承や後継者育成にも熱心である。株式会社日の出製作所勤務。  
※退職



## 平成20年度認定 かわさきマイスター



なか がめ せい いち  
**仲亀 誠市**

**洋菓子士**

ドイツ菓子において特に優れた技を発揮しており、中でもドイツの銘菓、クリスマスシュトーレン等においては独特のスパイスブレンドで本場の深い味を出している。菓子作りを学ぶ中で何人かの師匠につき、他者の技を観察し評価した上で自分自身の創意工夫をする能力を持っており、飾り立てるよりも食材の本来の味を生かした美味しい菓子を作る、という自己表現は嫌味のない自然体である。焼菓子は開業以来高評価を得ており、また、地元名産品や大学と連携した銘菓を製作し、土産品として喜ばれていることから、小田急線生田駅前には支店を開設している。有限会社バクセン代表取締役。

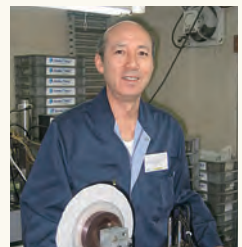
問合せ先：コンディトライ・なかがめ 住所：多摩区生田 7-2-4（生田駅前店）  
電話：044-911-8889（生田駅前店）



ひら が まさ あき  
**平賀 正明**

**生産システム（加工・組立）の設計・製作**

ものづくりにおける生産システム設計、治工具や自動機的设计・製作において、優れた技能と技術を発揮している。高機能、多品種少量品、新製品など高い生産技術を要する部品を女性でも効率良く作ることが可能になる治工具などを製作している。作業する人を絶えず観察しながら、これを何かに置き換えようとする努力の中から出てくるアイデアにより、作業効率を大幅に向上させた。ここに、絶え間なく自分を磨く能力が発揮されている。株式会社クレール。\*退職





あさ や まさ あき  
**浅谷 理明**

オーストリア菓子を中心に美味しい洋菓子を製作している。新製品の開発・研究に熱心に取り組んでおり、和風の材料を活用した洋菓子や地元の名前を冠したシュークリーム「中野島シュー」などが評判である。新しい技術や情報を熱心にて得ており、技術の伝承や社会活動にも積極的である。洋菓子を作る喜びを強く感じ、自己研鑽、後進の指導、そして社会貢献を行っている。地域の絆を大事にする、常に前向きなマイスターである。有限会社マリアツェル代表取締役。

問合せ先:マリアツェル 住所:多摩区中野島3-14-6  
電話:044-932-8829

**洋菓子士**



え の も と こ  
**榎本 かつ子**

シャンプー、セット、メイク、着付け全てを一人で行っており、手際よく、短時間で仕上げる。和服向けの髪と着付けが得意で、着付けは「楽に、苦しくなく、着崩れせずに」をモットーに、紐や帯の締め方に独自の工夫を生み出した。顔を見れば即座に客の希望・流行を考慮した似合う髪型が湧いてくる。現在も技能向上に努めながら、講師も務め技能の伝承に尽力している。常に創意工夫を続けて、技を磨く街のマイスターである。すみれ美容室代表。

問合せ先:すみれ美容室

**美容師**



く ほ た むね たか  
**久保田 宗孝**

独自の技法と技術を活かし、金・銀・プラチナの地金や宝石を使って宝飾品の製作をしている。顧客の依頼でオリジナルのジュエリーを製作する事で量産とは違う拘りの作品をひとつひとつ手作りで仕上げ、また修理やリフォームをする事で大切な思い出を蘇らせることに喜びを感じ、更なる技術向上と若手育成や地元での教室開催で地域の絆を大切にしているマイスターです。有限会社ジュエリークボタ代表取締役。

問合せ先:有限会社ジュエリークボタ 住所:川崎区大島2-12-5  
電話:044-246-0071

**デザイン彫金士**



た な か し こう  
**田中 司好**

食品であれば何でも写し取って、本物を見ずに色や形を正確に再現し、特に難しい和食に関しても見事に再現する。見た目の美味しさを表現する技術は日本有数であり、本物以上に食欲を増進させるサンプルを製作する。マスコミの取材は引けも切らず、取引先は日本国内のみならず世界中に広がっている。極めて研究熱心で近隣の北部市場に頻繁に出向いて観察している。ものづくりの楽しさを伝えることが出来るマイスターである。有限会社つかさサンプル取締役。

問合せ先:有限会社つかさサンプル 住所:宮前区水沢3-3-15  
電話:044-976-0828

**食品サンプル**



よし だ よし かず  
**吉田 義一**

農業を守り、伝統のハナモモを中心とした枝折物の栽培に主として従事している。重労働であった枝折物作業を結束機の開発・導入及びムロの地下から地上への移動により、作業効率の向上と生産量拡大に寄与した。この点で全国でも有数の農業技術者に贈られる「農業技術の匠」として認定された。社会経済情勢を分析し、企業家的かつ研究者的な思考を持っており、これからの都市型農業の将来像を示すマイスターである。

問合せ先:吉忠 住所:宮前区馬絹3-11-22  
電話:044-866-3357

**農業（花卉生産）**





# 平成22年度認定 かわさきマイスター



いで い あきら  
**出井 明**

**椅子製造**

椅子張り(型出し・縫製)技能に卓越した技術を保持している。あらゆる分野の椅子の生産に精通しながら、名品のクラシック椅子を製作当初の姿に復刻する張り技術は素晴らしい。腕の差が出るのは「一発勝負」の仕事であり、その真骨頂は、様々な椅子を試作・修理・再生してきた中で蓄積された経験を基に、その能力を逸品(一品)の生産に瞬時に最大限活かすところにある。今日の日本が目指すべき多品種少量生産のものづくりを実践するマイスターである。株式会社キルト工芸勤務。

問合せ先:株式会社キルト工芸 住所:川崎区大川町8-5  
電話:044-333-1798



い とう なおよし  
**伊藤 直義**

**機械設計・製作**

分業化、高度化、高機能化されている工業製品をアイデアと機械、電気、化学の知識を駆使し、多くの企業をまわりながら、幅広い分野の知識の蓄積に創造性を加えて対処する。そこには数百種類の機械設計と製作を手がけてきた経験が活かされている。常に挑戦的な、創造的な分野の仕事に従事しており、あらゆる分野のニーズを聞き、図面を引き、作り方を考え、完成させる能力を保持している。ものづくりには何よりも勤が大事という、創造力豊かなマイスターである。有限会社伊藤工業代表取締役。

問合せ先:有限会社伊藤工業 住所:高津区東野川1-10-26  
電話:044-766-5111



すず き ただお  
**鈴木 忠夫**

**パイプ曲げ加工**

NC機(数値制御の工作機械)を駆使した多品種少量のパイプ曲げ加工を得意としている。素材の品質上のバラツキを見極め、型の微調整、芯金などを駆使し、求められる精度を出す。パイプを曲げる時は、シワが出ないようにスピードを調整し、10数箇所も曲げても、正確な寸法精度を出す。長さ2mのパイプを何箇所も曲げても公差±1mmほどの違いにしかならず、最後に切り落として廃材が少なくなる。まさにエコな側面も合わせ持ったマイスターである。大省工業株式会社勤務。※退職

よしなが けいいち  
**吉永 恵一**

**クリーニング**

クリーニング業務全般、特にクリーニングの基本とされるYシャツの洗浄、手仕上げに卓越した技術を保持している。アイロン仕上げを大事にし、丁寧なクリーニングをする中で、その腕が評価されて多くの固定客をつかんできた。2005年度「全国ワイシャツ仕上げ競技大会」での優勝は、卓越した技能を象徴しており、手の技による仕上がりの違いで勝負をして多数の顧客の心をつかみ素晴らしさを証明した。手仕事の技で生きることの大切さを教えてくれるマイスターである。吉永クリーニング店代表。※退職

住所:川崎区小田2-7-5  
電話:044-333-1782



# 平成23年度認定 かわさきマイスター



おお なみ ただし  
**大浪 忠**

**金属ヘラ絞り**

回転する平面状の金属板に棒を当て、円錐状に加工する、全身を使う熟練技能が必要な加工法の金属ヘラ絞りに卓越した技術を保持している。対応可能な製品の素材は、一般的な鉄、銅だけでなく、難加工材やレアメタルまで幅広く、素材ごとに異なる加工特性を熟知している他、特に技能が問われる深絞り加工や、熱処理(なまし)を不必要とする高度な加工も可能である。子息に技能を継承すると共に家族によるものづくりの世界を繋げているマイスターである。有限会社相和シボリ工業取締役会長。

問合せ先:有限会社相和シボリ工業 住所:高津区新作3-3-2  
電話:044-888-6361





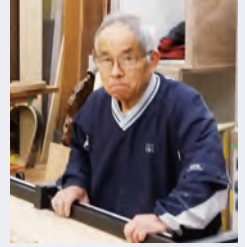
# 平成23年度認定 かわさきマイスター



## ひるかわ しょうたろう 書川 捷太郎

家具づくり、特に箱物の特注品に卓越した技能を保持している。その技能は、60年以上に渡る、常時、仕様の異なる特注家具づくりにより身に付け、未製作の注文は、過去の経験で対応するという創造性と応用力を伴った技能を形成することに繋がった。現在、若手の教育と相談にのる新たな役割を担っており、豊富な経験を若手が直面する想像がつかないプレッシャーに打ち勝つための後押しに活かしている。若手を一歩前進させる役割を担っているマイスターである。plots inc./ブラッツ。※退職

### 家具技能士



## ほりきり よしあき 堀切 義昭

工業塗装、特に金属塗装に卓越した技能を保持している。大型特殊車輛、貨物自動車、自衛隊後方支援車輛などの特殊で高度な塗装技術が求められる中、技術革新が著しい耐塩害、耐化学薬品、耐放射線などハイテク塗装を真摯に研究し、技術・技能を高めている。また、神奈川県首席検定委員、県の塗装技能コンクール選考委員長の他、各種技術委員長、県工業塗装協会学校や組合の技術指導など幅広い社会活動を行っている。特殊分野の技術・技能の研究を積み重ねると共に技の継承と教育に積極的に関わっているマイスターである。一級塗装技能士。職業訓練指導員免許。有限会社堀切塗装工業所代表取締役。

### 金属製品塗装技能士



問合せ先:有限会社堀切塗装工業所 住所:川崎市浅田4-14-15  
電話:044-333-2051

## よしだ しげる 吉田 茂

和服仕立てに卓越した技能を保持している。横浜のデパートの特選売り場専属として、留袖・振袖などの高額商品の仕立てを32年間で6,000枚手掛けた。仕事の丁寧さに加えて、さまざまな工夫を継続することで、技能は向上を続けた。現在は、直接、個人を顧客としており仕事に追われることなく時間の余裕が持てることから、卓越した技を最大限生かしながら、和装の世界を次世代に伝える役割を担っている。日本の伝統の世界を拡大していくことが期待されるマイスターである。吉田和裁所代表。

### 和服仕立業



問合せ先:吉田和裁所 住所:幸区古市場1-48-10  
電話:044-511-1682



# 平成24年度認定 かわさきマイスター



## かとう まこと 加藤 眞理

ステンドグラスの製作と修復に卓越した技能を保持しており、アメリカ技法とヨーロッパ技法の双方の技法を習得した日本でも数少ない製作者。国内最大級240㎡の製品、住宅に設置の小型製品、江戸時代に天草地方にて製造された製品修復など、数多くの製品を手掛けた。ステンドグラスは癒しであるので、製作の苦勞を製品に残さないことを心掛け、デザインから企画、設計、製作、取付まで一貫して行う。芸術的な感性を活かし、こだわりを持った美しさを表現する向上心旺盛なマイスターである。葛籠屋工房(つづらやこうぼう)代表。

### ステンドグラス製作・修復



問合せ先:葛籠屋工房 住所:多摩区東生田3-1-45 電話:044-933-5556



## ちば ただお 千葉 忠夫

精密板金加工に優れた技能を保持している。プレスや金型製造等の技術を活かし、製品毎に治具や金型を試行錯誤して製作し、配電盤筐体など非常に複雑な部品を多品種生産してきた。現在は航空機、カメラ、スマートフォン等の高品質で短納期の精密板金部品を製作。近隣製造業15社で共同製作等の協力関係も構築。近年、子息が外部活動に積極的に乗り出すなど、新たな発展に踏み出している。創造性を備えた精密板金の技能者に加えて、後継者育成にも素晴らしい能力を発揮しているマイスターである。葉山工業有限会社代表取締役社長。

### 精密板金加工





# 平成24年度認定 かわさきマイスター



にのみや やすお  
**二宮 泰雄**

表面処理(めっき)

半導体部品等の小物部品のめっき加工に優れた技能を保持している。当初、入社した企業では30代前半で中国の工場へめっき加工責任者として赴任。これまで、めっき液の自社製造等の改革を実施し、高い不良率の低減に成功したほか、髪の毛程度の太さの金属の内径100μmにめっきする世界最小の微小内面めっきの開発に成功。自身の技能を業界の発展に役立たせたいと考えており、ものづくりにおける技能と技術の境を越えた新たな役割が期待されるマイスターである。表面処理の加工技術と知見を活かし、現在は高性能かつプロセスウインドウが広いめっき液と低貴金属濃度を實現したトータルコストダウンに貢献できるめっき液の開発(提供)を行っている。AI TECHNOLOGY株式会社勤務。

問合せ先: AI TECHNOLOGY株式会社 住所: 川崎区渡田新町3-11-1  
電話: 044-344-5961



はしもと かずなり  
**橋本 一成**

内装仕上工事・表具工事

内装工事・表具工事全般に優れた技能を保持している。内装工事は多様な技能と伝統的な技法の応用や新製品の施工法の研究が要求されるが、所属する組合では新建材の研究や研修の企画・指導に取り組み、率先して若い従業員と現場で工事を行っている。また、澱粉メーカーから接着剤開発時に助言を求められ、製品化後は全国で施工法を指導した。長年、協会の講習会指導と技能検定委員を続けており、次代に向けての技能継承と業界の発展に貢献し続けているマイスターである。株式会社内装ハシモト代表取締役。

問合せ先: 株式会社内装ハシモト 住所: 中原区上小田中5-14-8  
電話: 044-788-7292



# 平成25年度認定 かわさきマイスター

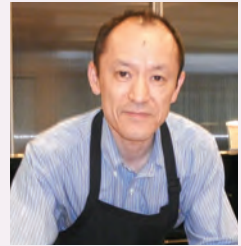


おおとも とよき  
**大友 豊輝**

ピアノ調律技能士

ピアノの調律をはじめ、様々なタッチや音色を生み出す整調、整音、そしてピアノの解体修復に優れた技能を保持している。“双方納得ゆくまで話し合う作業こそ最高の音楽創造が可能”を信念に、幅広いプロのアーティストからの厳しく高度な要求に応えることで深い信頼関係を得ており、日本のピアノ史に残る価値の高いピアノを解体修復する仕事にも取り組んでいる。芸術的センスが不可欠ともいえる音楽の世界で、地道な研鑽により身に付けた技能を分かり易く伝えることが出来るマイスターである。株式会社サンフォニックス勤務。

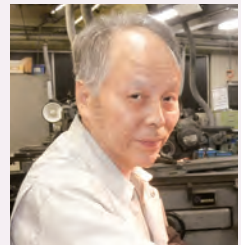
問合せ先: 株式会社サンフォニックス 住所: 中原区宮内2-29-5  
電話: 044-874-3360



かじがや あきら  
**梶ヶ谷 明**

工具研磨工

金属の切削加工に用いる切削工具や特殊刃物の再研磨や製作に優れた技能を保持している。約1,000社からの多種多様な注文のうち、特に難しい新規受注品や改造品は全て設計段階から関わり、砥石が泣いたり、喜んだりする声を聞きながら、どんな難易度の高い仕事も思い通りに加工可能で、航空・宇宙産業で使用される新素材加工用新型エンドミルも開発した。若手社員の教育も積極的に行っており、工具工の将来をしっかりと見据えた、年齢に関係なく働くモデルとも言えるマイスターである。田代精工株式会社川崎工場長。※退職

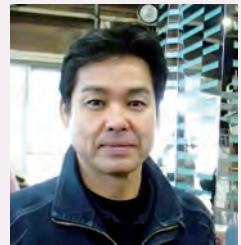


ひやね たかし  
**比屋根 卓**

板金工

手動のレーザー溶接などを駆使する複雑なデザインの各種サイン・オブジェ等の板金加工に優れた技能を保持している。職場を次々と変えることで幅広い技を身につけ、一品生産や少量生産が特徴であるサイン物の板金加工は複雑な形状で難しい加工であるが、独自のペースで仕事を進める性格とゆったりした雰囲気から容易に行っているように見え、また、後進の指導にも積極的に取り組んでいる。穏やかな気持ちの中に強い信念を持ち、会社を替わりながら技能を高める新たなモデルを示すマイスターである。日崎工業株式会社勤務。

問合せ先: 日崎工業株式会社 住所: 川崎区大川町7-2  
電話: 044-366-7711





# 平成25年度認定 かわさきマイスター



ほん かわ いざむ

**本川 勇**

造園設計・施工・管理など、幅広く手がけているが、庭木・石・水を巧みに使いこなす伝統的な和風庭園製作を最も得意としている。10代より京都で修業した後に独立し、仕事安定した37歳で専門学校に入学して習得した図面製作は卓越しており、PCを使用せず、軽いタッチのスケッチで提案する能力は素晴らしい。後継者育成にも力を入れており、海外でも指導した経験もある。日本の伝統的な庭園づくりの技能を備え、また次の世代の若手にみずからの技術と経験を伝えることにも情熱を秘める指導しているマイスターである。青山造園代表。

問合せ先: 青山造園 住所: 宮前区菅生3-29-11  
電話: 044-977-0571



造園技能士



# 平成26年度認定 かわさきマイスター



お がわ みのも

**小川 登**

精密プレス金型、モールド金型等の多種多様な精密金型部品加工・精密機械部品加工に高度な技能を保持している。公差±1μmの超精密な加工が可能であり、フライス・放電等10種類以上ある機械操作を熟知。半導体・電機産業の最先端の技術を駆使し、多品種少量生産で様々な試作品等の設計・製作を手掛ける。また、後継者育成にも尽力し、ベトナムとの合弁会社を設立すると共に研修生の受入等も行っている。日本の機械産業の先頭を長年走り続けながら、国内外での技能伝承・後継者育成に尽力しているマイスターである。株式会社リード技研代表取締役。

問合せ先: 株式会社リード技研 住所: 多摩区登戸329-2  
電話: 044-932-2952



金型部品加工

こいぬま せいじ

**濃沼 晴治**

入母屋住宅や数寄屋住宅を手掛けるなど、伝統木造住宅を建築する大工として高度な技能を保持している。技法とコストをバランス良く意識して、近隣を中心に多数の伝統木造住宅を建設し、現在でも年10棟程度を施工し、伝統的な上棟式を年数回実施。大工作業全般に精通し、「角に仕事がある」ことを頭に、木組みの仕掛け、様々な納まり等の技能を保持しており、弟子は20名以上を育成した。多数の伝統木造住宅を建築しながら、道具や職人文化の継承、後継者育成に尽力しているマイスターである。有限会社丸晴工務店代表取締役。

問合せ先: 有限会社丸晴工務店 住所: 多摩区菅馬場2-3-2  
電話: 044-944-2007



大工

すが としゆき

**須賀 俊之**

髪質・生え方を基に2週間先を想像し、顧客毎にカットの方法や手順を変え、手入れが楽で長持ちする高度な理容の技能を保持している。手ぐして整う高度な再現性を持つカット法やパーマをかけずに髪の流れを変える特殊なハサミ等で沢山の方々の髪の悩みを解決し、町の温かな繁盛店となっている。また、他店舗での技術指導も実施し、若くて斬新な感性と、実力を伴った技能を兼ね備えている。お洒落と癒しを両立させ、髪質のコンプレックスを長所へ変化させる高度な技能と新たな思考を保持するマイスターである。モスバーバー代表。

問合せ先: モスバーバー 住所: 宮前区平3-9-30 電話: 044-977-8508



理容師

よしざわ ひでと

**吉澤 秀人**

卓上旋盤を巧みに活用した、極細の精密旋削加工に卓越した技能を保持している。ローレット加工では従前に困難であった直径1mm以下も加工可能な「微細径加工用治具」等を考案し、実用新案を自ら申請して取得した。汎用機のみで極細径の特殊ネジ・ワッシャー・その他端子等の部品を製作し、長年、大手企業等の多数の企業から仕事を直接受注しており、多品種少量生産で、過去に最大で月600種類程の部品を製作した。卓上旋盤を駆使して極細の精密旋削加工を行いながら、新たな可能性に挑戦を続けるマイスターである。有限会社吉澤製作所代表取締役。

問合せ先: 有限会社吉澤製作所 住所: 川崎市鋼管通3-17-12  
電話: 044-333-3367



金属切削加工



# 平成27年度認定 かわさきマイスター



いいぬま いさむ  
**飯沼 勇**

## 金属のオール曲げ加工

自身で開発した機械「アングルベンダー」で、パイプや形鋼など様々な鋼材を立体的に曲げることができる技術を持っている。パイプ材のような丸い物や形鋼のようにどうやって曲げるのか想像し難い形物を、2次元に曲げるだけでなく、3次元形状にも自在に加工して、多種少量生産に対応できる技術力を構築している。「これはできません」とは絶対言わないことが信条で、内装材・機械部品の加工や舞台装置などの特別な注文を積極的に引き受けている。また、近隣の小学校の工場見学の受入にも熱心で、こだわりの曲げ加工技術で様々な顧客ニーズに応えながら、技能伝承・後継者育成に尽力しているマイスターである。有限会社神奈川厚板元代表取締役。

問合せ先:有限会社神奈川厚板 住所:宮前区平1-2-8 電話:044-877-2213



さいとう せいごう  
**齋藤 正剛**

## 寿司職人

鮎調理と創作において優れた技術・技能を有し、特に笹の飾り切り、細工寿司において高い技能を保持している。笹の飾り切りでは、最近では使用するところも少なくなった生の笹の葉を出刃一本で切り出し、繊細な図案を組込んで提供し、お客さんを味だけでなく、目でも感動させている。そして、全国すし技術コンクールにぎりずし競技の部で金賞、さらに創作ずし作品コンクールのランチメニューの部・ディナーメニューの部の両部門で、最優秀作品賞を受賞した。また、後輩への指導や学校での指導訪問、中学生・高校生の職業体験も積極的に受け入れ、後継者への技術の伝承と後継者の育成に尽力しているマイスターである。有限会社寿司せん板長。

問合せ先:有限会社寿司せん 住所:幸区古市場1848



しまだ まさより  
**島田 昌順**

## 電気めっき技能士

クロムめっき加工において新しい工法を考案することのできる高い技能を保持している。今までに、ドライヤーロールなどのめっき加工において、めっき溶液を少量で行えるよう、ロールを回転させる工法を確立した。また、ドライヤーロールの大型化に合わせて、現場でのめっき補修を行えるよう、必要な部分だけにめっきをかけられる、めっき浴循環装置を開発し、部分補修クロムめっき技術を考案し確立した。現在も社内の勉強会で若手に指導を行うほか、海外の作業に若手社員を同行させ、社内での技術の伝承に努めるだけでなく、全国的に使われる実務者用テキストの一部を執筆し講師を務めるなど、広く技術・技能者への継承に心を砕くマイスターである。川崎クローム工業株式会社勤務。\*退職



たなか みのる  
**田中 實**

## 静電気応用技術

高電圧ながら小電流の静電気をういて様々な製品開発を可能にする技能を保持している。一般的に邪魔者扱いされている静電気は、除電の技術が進んでいるが、逆の発想で、帯電の技術、製品開発の分野に活路を見出し、きのご増産装置の共同開発、粉体塗装用の機器開発、携帯用の電池式帯電ガン、コロナ放電を利用した帯電の用途開発など、生み出された製品は高い評価を受けている。また、後継者育成にも熱心であり、社内の勉強会に参加し、若手社員の試作品に意見を述べるほか、開発した製品を利用した小中学生等への体験教室などに取り組み、技術の伝承も積極的に取り組んでいるマイスターである。株式会社グリーンテクノ元代表取締役。\*退職



# 平成28年度認定 かわさきマイスター



いい たけとし  
**井 武敏**

## プラント設備仕上

工場・発電所の大型かつ超重量級の機械設備の据付けや接続に際して、その傾きなどの誤差が0.03mm以内となるよう水平出し(機械設備の傾きを調整し水平にする作業)・芯出し(回転する軸などをつなぎ合わせるときに、両方の回転軸が同一となるようにする作業)など仕上作業を行う。また、日常的に自身の経験・ノウハウを積極的に若手社員へと伝えるよう努めているほか、社内で行う訓練学校の講師も務めるなど、技能伝承・後継者育成に尽力しているマイスター+である。一級仕上技能士。黄綬褒章受章。山九重機工株式会社勤務。



たかはし のぶみ  
**高橋 信美**

豊富な経験と発想で他者の追従を許さない高精度のバネを製造する。手による加工で正確、自在にコイルを巻いてスプリングを形成でき、注文先の厳しい仕様を満たすための調整も、目視だけでその調整方法を判断できる程に高度な技術を保持している。さらに、バネの成形の際に必要な治具の構想や製作についても一人で行い、製作時間の短縮を可能にしている。また、若手とも積極的に関わり、自らの持つバネ製造・治具製作のノウハウを若手へ継承しようと尽力しつつ、自身も常に新しいものに挑戦しようという姿勢を崩さないマイスターである。相互発條株式会社勤務。

問合せ先:相互発條株式会社 住所:麻生区栗木2-7-4  
電話:044-981-1400



バネ製造

はた よしみつ  
**秦 義光**

溶接で発生する熱による歪みや曲がりが出ないよう、結合する部材を水に入れて溶接するなどの工夫を凝らし、短時間で完成するように心がけ、高精度の製品を高品質で製作することで企業から信頼を集め、現在でも、他の技術者と一緒に第一線に立ち製品を製作する。また、後進への技術・技能指導と若手社員の育成に心血を注ぎつつ、ベトナムからの実習生に自ら技術・技能や日本語の指導も行うなど、社会や若手技能者の一層の技能発展に貢献していきたいと考える熱い心のマイスターである。恒心鉄工株式会社会長。

問合せ先:恒心鉄工株式会社 住所:川崎区浅野町6-15 川崎テック工業団地内  
電話:044-355-7570



製缶板金技能

みやなが のりたか  
**宮永 典隆**

大海の船上にいながら数ミクロン単位の光ファイバ海底ケーブルの接続という繊細な作業を正確にこなす世界の通信を支えている。光ファイバ導入前の同軸海底ケーブル時代に培った船上という特殊環境でのケーブル敷設・接続作業の経験を活かし、洋上での光海底ケーブル及び光ファイバの接続技術開発に大きく貢献した。現在も現役で第一線を担い、また、海底ケーブル接続技術の訓練校において講師等を務めるなど社内外・国内外を問わず後進の育成指導を行い、自身の技術の伝承に積極的なマイスターです。国際ケーブル・シッピング株式会社勤務。※退職



ケーブル接続技術

あおき やすお  
**青木 保男**

ウィンドウ・フィルムの施工技術を独自で考案・開発した技術者である。フィルムを貼る際に使用するスキージーとその使い方、フィルムと接着するガラス面に中性洗剤を塗り滑らかにフィルムを貼りつける施工方法などを開発し、こうした技術の標準化と国内普及に努めた。施工技術が国家資格として認定された後は、試験官として多くの技能士を誕生させているほか、国内外でのウィンドウ・フィルムの普及や啓発にも積極的に取り組むなど、業界の発展と後継者育成のため幅広く活動を続けているマイスターである。株式会社総商代表取締役会長。

問合せ先:株式会社 総商 住所:川崎市高津区東野川2-29-11  
電話:044-788-8521

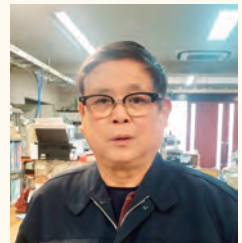


ウィンドウ・フィルム施工

きたむら まさはる  
**北村 正治**

工業用の精密刻印や金型彫刻を製作する技術者で、当初は手彫りで行っていたが、同業他社に先駆けて放電加工機を導入し、手彫りの表現を機械加工で再現した。工業彫刻の多くは文字やブランドマーク(会社ロゴ等)などを凹形に彫るが、凸形に浮かび上がらせる加工が得意で、微細な曲面などを三次元加工するのが特徴となっており、全国から注文が舞い込むほど高水準の技術を保持している。現在でも、機械化・電算化による一層の作業効率化を目指す先進的な姿勢を保ちつけているほか、ご家族を含め10人もの従業員を抱え、営業や技術ともに後継者として育てるなど、常に前向きに仕事に取り組むマイスターである。北村彫刻株式会社代表取締役。

問合せ先:北村彫刻株式会社 住所:川崎市幸区古市場1-51-4  
電話:044-276-6771



工業彫刻・精密刻印・金型彫刻



# 平成29年度認定 かわさきマイスター



こしはた よしお  
**越畑 好夫**

造園・土木工事

顧客のイメージに沿いながら、単なる庭造りを超えて、周辺の自然環境を活かしつつ、建物と調和した景観を作り上げる技術を保持している。個人宅やレストランなどには、伝統的なものから現代風の庭園まで、豊富な草花の知識を生かして、和風・洋風の造園プランを提案し、公園など公共施設に対しては、高い土木技術を用いて、正確で安全な園路、石積、石組などを施工、設計要求以上のものを提供する。本業の活動に加え、地元小学生を対象にした「自然観察会」への協力や、小・中学生の職業体験も積極的に受け入れるなど、地元の自然と次代を担う子ども達をこよなく愛しているマイスターである。

株式会社相光園取締役会長。

問合せ先:株式会社相光園 住所:川崎市麻生区黒川570 電話:044-987-1386



ししど ちかお  
**宍戸 哉夫**

洋菓子製造

フランス料理の技術を洋菓子に反映させた新たな菓子を次々に作り出すオーナーシェフである。看板商品の「蒸シヨコラ」は、卵白とチョコレートを生乳化するという新たな発想で製作し、この業界では珍しい製造特許を取得している。また、店舗で働く若いスタッフに自分を磨く時間を増やしてもらいたいと、「ワークライフバランス」を取り入れ、余裕時間が確保できるような職場環境を整えているほか、食育教室で子ども達に食の大切さを教えるなど、広く洋菓子の技術・技能やシェフの心を次世代に継承することに心を砕くマイスターである。有限会社イルフェジュール代表取締役オーナーシェフ。

問合せ先:有限会社イルフェジュール 住所:川崎市麻生区下麻生2-5-20 電話:044-987-3120



ふじまき けさお  
**藤巻 今朝男**

貴金属装身具製作

独創的な貴金属装身具のデザイン・加工技能を保持している。宝飾品の営業をしていたが、自分が本当に良いと思えるものをお客様へお届けしたいと思い、独学で加工技術の勉強を始めた。現在は、プラチナの枠に金の細いすかし模様を施す技術等で、全日本貴金属技能士会連合会作品コンテストで数々の最優秀賞を受賞するなど、その技術は高く評価されている。また、工房に、若手従業員育成のための作業スペースを設けているほか、自身が所属する技能士会の活動を通じた若手育成や子ども向けのものづくり体験イベントへの参加など、後継者の育成に真摯に向き合い、技術の伝承にも積極的に取り組むマイスターである。平成30年神奈川県卓越技能者認定、令和4年厚生労働大臣より卓越技能者(現代の名工)を受賞、令和6年春 黄綬褒章を受章する。

問合せ先:株式会社Volume 住所:川崎市高津区久本2-8-22 電話:044-750-0078



# 平成30年度認定 かわさきマイスター



こがねい よしお  
**小金井 義雄**

左官職

洗い出し工法や研ぎ出し工法、漆喰仕上げ工法、泥壁塗りなど、左官業の伝統的な技術を幅広く身に付けている。多様な技術を活かし、戸建て住宅やマンション、学校などの一般的な建造物にとどまらず、古民家の修復など特殊な建物にも対応することができる。一般的な住宅の壁はモルタルや吹き付け材での対応が主である状況の中で、伝統的な漆喰や環境面で注目を浴びている珪藻土を使用して、古民家の雰囲気を最大限保って修復することができる。また自らの卓越した技能を後進に伝えるべく、学校への出前授業なども積極的に行うなど、業界全体の発展と技術力向上に取り組むマイスターである。小金井左官工業所代表。

問合せ先:小金井左官工業所 住所:中原区上丸子八幡町851 電話:044-422-1646



はすみ まさみち  
**蓮見 正道**

225-899

美容師

カットिंगやセッティング、メイク、シャンプーなど、美容技術全般に渡って高い技術を保持している。常に最新のヘアスタイルを研究し、海外の業界の動きにも注意を払いながら、レーザーカットなどの旧来の美容技術を活かすテクニックの磨き上げも行っている。次世代の育成や若手美容師の働きやすい環境作りにも力を入れ、若手美容師を店に呼んでの技術指導をはじめ、自身が所属する組合の活動なども精力的に行う。市内中学校への出前授業にも積極的に参加するなど、技術の伝承や後継者の育成に尽力し、男性としては初めて美容師として認定されたマイスターである。美容室杏里代表。

問合せ先:美容室 杏里 住所:多摩区長尾4-6-16 電話:044-911-9457





## はる やま あき お 春山 昭夫

塩化ビニールなど加工の難しい樹脂を、ガスバーナーを使用して手作業で成形加工することのできる技術を持つ。塩化ビニールは季節ごとの気温や湿度の変化で仕上がりが変わるが、長年の経験から、成形に必要な火力や加熱時間を判断し、製作する。顧客からの要求品質も高く、再加工の許されない作業において、薬液調合タンクに使用する円筒タンクを一度の加工で完成させることができる。自らの試行錯誤で身に付けた技術を後進に日々指導するなど、知識と経験の伝承にも注力しているマイスターである。松栄産業株式会社勤務。

問合せ先：松栄産業株式会社 住所：麻生区栗木2-6-1  
電話：044-543-8633



### 樹脂成形

## や べ いさお 矢部 功

鉄道や宇宙関連、産業用機械装置など、一品一様の大型の製品を完成させるための高い溶接技術を習得している。材料の金属は季節ごとの気温や湿度の変化によって、製作過程で微妙な寸法の変化などが生じるが、多くの図面を読み込む中でその変化を的確に把握し、補正することで製品を完成につなげていく技術を肌で身に付けた。くり返しの作業が少なく、肌感覚で覚えることが必要となる技術のため、若手後継者に習得した技術を直接指導する一方、自身も新しい仕事に果敢に挑戦するなど、常に前進し続けるマイスターである。株式会社仙崎鐵工所グループ長。

問合せ先：株式会社仙崎鐵工所 住所：川崎市小田5-17-5  
電話：044-333-4434



### 製缶・溶接



## あさ い つぎ お 浅井 次雄

精密加工の根幹をなす研削・研磨技能の熟練技術者で、車関係のハーネスや、インフラ整備、光ファイバーを切断する超硬カッターを製造している。わずか数ミクロンの欠けも許されないような繊細さを求められる製品も、独自の研削技術で高い品質を保ちながら安定的に製造することを可能にしている。その他様々な特殊工具、特にランドツール(ドリル、エンドミル、リーマ)を始め、加工が難しい超合金やダイヤモンドに次ぐ硬さのダイヤモンド、ボロン(DA、CBN)の研削も行っている。常に創意工夫を怠らず、自らの経験と技術力を高めながら、社員の技術・技能の向上にも心を砕くマイスターである。有限会社研精工業所副社長。

問合せ先：有限会社研精工業所 住所：中原区中丸子521  
電話：044-411-3821



### 切削工具研削

## いい だ せい じ 飯田 誠二

初代が考案した温水ボイラーの製造を通じて身に付けた高い溶接の技能を活かして、高圧ガスを安定して供給する「ガス系消火設備」の集合配管の製作を主に行っている。指定の寸法から狂いなく、真っ直ぐに製作する必要がある製品であり、枝となる小さな配管の接続部を、幹となる大きな配管に対し連続して、等間隔で、垂直に溶接していくが、その際に生じる反りや歪みなどを予測し、修正を加えながら曲がりなく一直線に仕上げることができる。また、その溶接の技術を活かした楽器制作にも取り組み、鉄や溶接の魅力を広く発信しているマイスターである。有限会社飯田工務店代表取締役。

問合せ先：有限会社飯田工務店 住所：川崎市旭町1-19-12  
電話：044-222-3359



### 高圧配管溶接

## こ ばやし まこと 小林 誠

手作りで人形の制作を行っている全国的にも数少ない人形師である。海外で制作されるひな人形や五月人形が多い中、すべてを日本の熟練した職人が少量限定で仕上げるグループに所属し、顔や手足などの重要な部分の制作を行っている。墨の濃淡を使い筆一本で生え際、眉、瞳などを書く技術は10年以上かけて習得した。また日本の節句文化の復興と継承にも尽力しており、ひな人形や五月人形を子どもの躰や教育に活かすための方法をアドバイスするなど、日本の伝統文化を守りながら、それを次世代へ継承する思いを強く持つマイスターである。人形工房はやしや代表。

問合せ先：人形工房はやしや 住所：川崎市新川通3-10 小林ビル1階  
電話：044-222-4835



### 人形師



# 令和元年度認定 かわさきマイスター



すな やま さち こ  
**砂山 幸子**

洋裁技能士

ミシン縫いを始めとした洋裁全般の技能を高めてきた熟練の技能者である。着る人の体型の特徴を一目で見抜いて素早くパターンを起こし、複数台のミシンを自分の手のように使いこなしながら、その人の体型にフィットした型崩れしない洋服の製作をすることができる高い技能を持つ。現在はオーダーメイドとお直しと後進育成を目的として教室を続け、個性を生かしつつ着やすくおしゃれな服作りの手助けを楽しんでいる。また、若手の育成のために、洋裁技能士に対する指導や、技能検定の委員も務めており、後進に対する指導に非常に熱心に取り組んでいるマイスターである。砂山衣服研究所代表。



# 令和2年度認定 かわさきマイスター



こばやし まさはる  
**小林 政春**

造園技能士

さまざまな樹木の特徴を熟知し、その庭に合った樹形になるように剪定を行うことができる技能者である。樹木に関する深い知識に基づき、さらに一本一本の樹木の特徴を見抜いて本来の樹形を考慮した剪定を行うのが特色で、樹木の頂上の位置や正面、左右の幅をみて、樹木の内部まで日光が当たるようにすることで新芽が出るように剪定することを得意とする。この剪定の方法は『自然匠剪定-TAKUMI-』として商標登録されており、近年では個人邸宅の庭づくりの仕事から、企業や工場の緑地管理も手掛けるなど、幅広いフィールドで活躍するマイスターである。株式会社小林植木会長。

問合せ先：株式会社小林植木 住所：高津区子母口244-5  
電話：044-754-9875



しみず たつ や  
**清水 達也**

プラスチック塗装

金属塗装など他の工業塗装よりも薄い膜厚を求められるプラスチック塗装の分野において、高い品質で塗装を施すことのできる技能者である。多くの事業者がロボットを使用して塗装を行うのに対し、自らの手でスプレーガンを持って塗装を行う「手吹き塗装」を主軸とした仕事を行っているのが特色で、特に近年需要が増している高級車の内装品などに用いられるピアノブラック塗装や、外装に使用されるカラークリア塗装、メッキ部品への塗装といった難易度の高い塗装に強みを持っている。他社では手掛けることの難しいこれらの塗装を、高い品質で仕上げることのできる技術を持つマイスターである。有限会社坂本塗装工業所代表取締役。

問合せ先：有限会社坂本塗装工業所 住所：川崎区浅野町5-13 電話：044-333-1355



す やま まもる  
**須山 守**

そば職人

そばの手打ちやつゆ作り、天ぷらや昔ながらのそば屋のお品書きの作り方など、伝統的な江戸そばの広範囲な技術に精通する職人である。そば打ちでは、気候や季節により変化するそば粉の状態を見極めながら打ち方を工夫して、コシと香りを引き出す。つゆ作りでは大量の国産かつお節を一本一本削り、大釜で毎朝出汁を取り、2週間以上熟成させた「かえし」と合わせさらに湯せんをする、という今ではほとんど見られない手間のかかる江戸そばつゆの伝統製法にこだわっている。また天ぷらは砂鉄鍋を使い種を一つずつ揚げるなど、時代とともに消えゆく道具も大切にしている。昔ながらの江戸そばの味と技術を現代に伝えるマイスターである。有限会社松月庵取締役。

問合せ先：有限会社松月庵 住所：川崎区大師町4-37 電話：044-266-0458



ふじもと としみ  
**藤本 智美**

洋菓子製造

洋菓子を製作する高い技能を持ち、素材の良さを引き出した商品の開発に力を入れている技能者である。フランスで開催され、各国のパティシエが技術を競う世界大会である「クープ・デュ・モンド・ドゥ・ラ・パティスリー2007」で総合優勝を飾るなど、洋菓子や飴細工の製作に必要な審美眼や味覚、食感などの調整技術を高い水準で持つ。また四季折々の果物を使用したケーキやシロップ、ジュレなど、全国各地の生産農家や、川崎市内の農家とも繋がりを持ち、素材の良さを活かした商品の開発にも取り組むマイスターである。パティスリーエチエンヌ(株式会社Toshimi Fujimoto)代表取締役。

問合せ先：パティスリーエチエンヌ 住所：麻生区万福寺6-7-13  
電話：044-455-4642





## あや べ じゅん 綾部 淳

### 塗装

建築物の屋内外の壁面等に施す「テクスチャーペイント」と呼ばれる特殊な塗装により、様々な質感や情景を表現することのできる技能者である。鏝(こて)やヘラ、刷毛、スプレーガン、時には道具を自作し、多種多様な道具を使う事で表現の幅をより広げ、材料に色砂、ガラス、パール粉、貝殻など色々な装飾材を加えることにより、大理石調やレンガ調、年季の入った錆風塗装、宇宙空間等々、様々な質感や、波間の水の輝きといった情景的なものを表現する。施主や設計者が抱くイメージを、材料や技法に対する柔軟な発想で再現することができるマイスターである。株式会社丸紡勤務。

問合せ先:株式会社丸紡 住所:高津区新作6-2-61  
電話:044-863-2167



## あん どう たけし 安藤 健

### タイル・煉瓦工事

理想のタイル工事を目指して、左官やブロック積みなどタイルの下地となる外構工事全般に関わる技能を習得し、設計施工することができる技能者である。人の移動を安全でスムーズにするため、階段の踏面や土留めなどの形状に曲線を多用し、その曲線形状に目地の通った美しいタイルの仕上りを実現するためにタイルの割り付けや目地、下地づくりにも工夫を凝らすほか、開放性と敷地内外の境界性を両立する門扉や塀の配置、外灯の照明方法などにも配慮したデザインを提案している。住宅の内装だけでなく、モザイク作家の作品を建築物への施工するほか、デザイナー作品の製作、ホテルの内装のプランニングを手掛けるなど、多彩な分野で活躍するマイスターである。株式会社アンドータイル代表取締役。

問合せ先:株式会社アンドータイル 住所:東京都町田市木曾4-2-23-1 電話:080-3939-3972



## つぼ い さち こ 坪井 幸子

### 写真師

写真師としての撮影の技能はもとより、「スポッティング」と呼ばれる写真の修復、修正技術に優れた数少ない技能者である。印画紙に焼き付けた写真を、絵を描くように修正する技法を試行錯誤しながら深め、独自の技法を確立した。パソコン上での画像データの修正では難しい、小さくピントの合っていない写真をスポッティングによって目、鼻、歯、衣服の輪郭などを描き起こして修正することで、自然な面影などを再現している。現在は、自身で修復、修正の作業を行いつつ、後継者にスポッティングの技術を伝えるほか、同業の写真師に対する振袖や和装婚礼のポーズ指導にも勤しむマイスターである。有限会社三陽会館取締役。

問合せ先:有限会社三陽会館 住所:川崎市宮本町7-1 電話:044-222-4473



## の の かわ まさ み 野々川 晶三

### 精密プラスチック金型製作

デジタルカメラやプロジェクター等の光学製品用プラスチック精密金型を高い水準で製作できる技能者である。客先の要望で超精密なレーザー溶接技術を活かし金型に肉盛りした後、微細な磨きを施し鋭いエッジ部分を成型、仕上げを行う技法を使い、時間の経過に従って微妙に変化する視覚による情報に頼らず、指先の感覚や、作業で生じる音を聞き分ける研ぎ澄まされた感覚を用いて金型の製作を行っている。ものづくりに対する強い興味とこだわりを持つだけでなく、職業能力開発促進センターの講師を務めるとともに、社内では「部下の成長が自分のモチベーションアップ」であることを自身の姿勢として、後進の育成に取り組むマイスターである。株式会社長津製作所勤務。

問合せ先:株式会社長津製作所 住所:中原区中丸子57 電話:044-433-8371



## わた なべ あきら 渡部 玲

### 製缶・溶接・組立

製缶作業全般における優れた溶接ができる技能者である。中でもTIG溶接は、お箸を使った練習を繰り返すことで均一な送り速度による美しい仕上げを習得し、得意先から指名で注文されるほどの技能を持つ。電磁流量計の筐体と組み込まれるコイルの製作を手掛け、特に自身以外は手掛けることができないコイル巻き作業では、銅線が断線しないように張り具合を調整しながら治具を回転させ、手作業でコイルを仕上げる優れた技能を発揮している。作業の安全性の向上や効率化を図るため、独自のアイデアや工夫を凝らして治具や装置を製作し、上下水道・電力・船舶・宇宙関係と、現在のインフラに欠かせない多くの製品を手掛けるマイスターである。株式会社仙崎鐵工所勤務。

問合せ先:株式会社仙崎鐵工所 住所:川崎市小田5-17-5  
電話:044-333-4434





おおなみ ともかず

## 大浪 友和

回転する円形の平面金属板にヘラと呼ばれる真鍮などの棒やロールを押し当て、円錐や円筒状に成型する「ヘラ絞り」の技能者である。ヘラ絞りで造られるものはロケットや新幹線の先端部からタンブラーなどの生活用品まで幅広く、繊細な曲線形状と精密な寸法精度での成形、板厚が均一になるように金属板を絞ることが求められる。鉄や銅といった一般的な材料だけでなく、あらゆる難加工材の加工特性を熟知しており、熱処理(なまし)を不必要とする高度な加工技術や金属板を長く絞る「深絞り」といったヘラ絞りの極めともいわれる技能を得意とする。

問合せ先:有限会社相和シボリ工業 住所:高津区新作3-3-2  
電話:044-888-6361



## 金属ヘラ絞り



たなか しんじ

## 田中 信司

飲食店などで目にする「食品サンプル」を製作する技能者である。これまでの食品サンプル製作の基本を大切にしながらも、固定観念にとらわれない創意工夫がある。様々な材料や道具を試し、成型用の型の取り方、着色の方法、食品サンプルの製作工程等、独自の技法を考案している。近年では飲食店の展示ケースに並べるだけではなく、広告・映画・テーマパーク・ウェブサイト用等、多様化するニーズに応えている。媒体によって食品サンプルの映り方や利用方法は異なるため、「より美味しく」とに拘りつつ、用途に応じて色合いや質感を変化させ食欲を刺激するような仕上がりを表現している。

問合せ先:有限会社つかさサンプル 住所:宮前区水沢3-3-15  
電話:044-976-0828



## 食品サンプル



なかむら しんいち

## 中村 新一

## 一般精密板金加工・銅管パイプ加工・銀ロウ付け

半導体や液晶パネル等を生産する製造装置に組み込まれる冷却用の部品は、銅製のパイプをコイル状に加工する治具を製作し、図面通りの寸法に仕上げる「パイプ加工」、組み込みのための部品を製作する「精密板金加工」、加工されたパイプに正確に部品を接合するため、温度調整、流し込む量の調整に技能を要する「銀ロウ付け」といった技術により製作されるが、通常は各分野の専門の職人が対応するこの工程を1人で担うことができる技能者である。独学で習得した技術や知識・経験を後進に伝えるのみならず、市内中学生への職業体験にも取り組んでいる。

問合せ先:有限会社トワダ 住所:高津区下野毛3-8-6  
電話:044-813-4518



まえはま せいじ

## 前濱 政次

## 三線職人

沖縄の伝統楽器である「三線」を製作する技能者である。三線は棹(さお)が音色を決めることから、製作を始めるにあたり8年の歳月をかけて棹材を選定した。三線製作は手作りが主流であり、同じ作り手でも形や質に差が生まれるが、個体差を解消するために木工機械や治具を自作した三線製作を行っている。手持ちグラインダーを用いた自作平面研削盤により棹を丹念に仕上げ、小型ジャッキを使った皮張り機で時間をかけてニシキヘビの皮を胴に均質に張ることができる。現在は、三線製作の技能承継のための研修を行っている他、琉球文化を広め、伝統を繋いでいきたいという想いから演奏活動を続けている。

問合せ先:前之浜三線工房 住所:多摩区生田2-18-17  
電話:044-922-8667



み たむら ひろのぶ

## 三田村 宏宣

## 精密研削加工

「特殊切削工具」や「精密治工具」をコンピュータ制御された自動機に頼らず、多種の汎用機を用いて加工することができる技能者である。1/1,000mmの誤差でも品質に影響を及ぼす部品を製作する際には、超精密な仕上げ工程に必要とされる「精密ダイヤモンドバイト」などの切削工具が用いられる。これらの工具を左右の手で異なる操作を同時に行うだけでなく、目や耳・指先の感覚を研ぎ澄ませる高難度の加工技術で精密かつ効率的に製作する事ができる。また、若手社員の技術研鑽の促進のみならず、市内製造業や他産業への波及のため、セミナー等での講演を積極的に行っている。

問合せ先:三田工機株式会社 住所:高津区梶ヶ谷5-7-3  
電話:044-877-0229





おおさわ しのみ

## 大澤 忍

勘だけに頼ることなく、正確な知識と高度な技能を駆使して、日本人の持つ豊かな季節感を再現する上生菓子づくりを得意とする、菓子製造技能士1級の和菓子職人である。その技能は、全国和菓子協会主催の第一回「選・和菓子職」においても、唯一無名の候補者ながら優秀和菓子職に認定されるなど、高く評価されている。製作のための道具も自作しており、一つひとつ丁寧に和菓子作りを行うことを心がけ、「和菓子をもっと身近に」をモットーに日本の四季の情景を豊かに表現する、新たなデザインの上生菓子づくりにも励んでいる。

問合せ先: 御菓子所 花ごころ 住所: 中原区北谷町20岩村ビル1F  
電話: 044-533-8700k



## 和菓子職人



かみ い たかし

## 神居 隆

独特の感覚で三次元形状の部品などの加工工程をイメージし、工夫を加えて効率的に製作することのできる技能者である。技術的特徴としては、「イメージを感性とテクニックでカタチに」をモットーに、発注者が図面にできないような形状の部品であっても、具体化するための工程を考案し、要求仕様に基づいた正確なカタチに加工することが挙げられる。3軸のマシニングセンターを使用する上で、治具を工夫することにより5軸の機械に匹敵する加工が可能であり、航空機内装部品、宇宙産業・産業用ロボット・半導体など、多岐に渡る分野に対応している。

問合せ先: 有限会社ケイ・エム・エス 住所: 横浜市鶴見区尻手2-1-54  
電話: 045-642-8300



## 金属加工



しみず むつみ

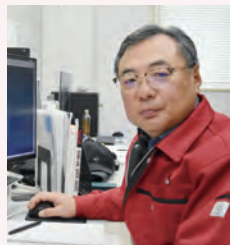
## 清水 睦視

マシニングセンターという工作機械を駆使して、精密な切削加工及び溶接を高精度・高品質で実現している。機械による数値制御を駆使し、長年の経験による全体工程の正確な把握・管理を行って精度の高い製品を作っている。また、加工品を固定する治具設計や切削刃物の考案、プログラムの開発支援など、製品製造全般にわたって重要な役割を果たしている。こうした技能や技術は機械加工の業界で高い評価を得ており、小惑星探査機「はやぶさ2」の噴射口に搭載されるイオンエンジンプレートの加工を高い精度で実現させたほか、アルミブロックに銅パイプを鑄込む従来よりも熱交換性の高い熱交換器「コールドプレート」を開発した。

問合せ先: 株式会社サンテック 住所: 中原区宮内2-28-2 電話: 044-799-9221



## 精密金属加工



なかむら まこと

## 中村 真

センターレス加工とは、砥石と調整車の中で製品を支持し、回転と送りを調整しながら加工物外周を研削する技術です。その技術で手掛けるのは、髪の毛よりも細い100分の1mmほどの径のピン・シャフトなどで、これは光ケーブルの内径測定用のゲージや医療機器、情報端末、半導体、電子部品、自動車、プリンター、測定機器などの様々な機構部品として用いられています。長年の経験により誤差0.1 $\mu$ m(1万分の1mm)以内での加工を目標にするとともに、真円度についてはイヤホン装着して加工音を聞くことにより、0.5 $\mu$ m以下の僅かな相違も判断することができます。

問合せ先: 三和クリエーション株式会社 住所: 中原区宮内1-26-8 電話: 044-740-6800



## センターレス加工



やぎ じゅんいち

## 八木 惇一

部品仕様が定まらない新製品の開発や量産試作段階で板金部品を手早く低コストで試作できる積層板金金型を考案している。こうした独自技術は、POSレジスター機の共同開発プロジェクトの際にも活かされ、レシートカッター部品の特殊金型を開発するとともに、カッターユニットの製造も手掛け、多くのレジスター機に同社のカッター部品ユニットが搭載されている。社員教育にも熱心に取り組んでおり、性別や国籍を問わない技能伝承に取り組んできたことから、同社女性従業員も多くの技術者として勤務しており、現在も日々社員と近い距離で指導にあたっている。

問合せ先: 株式会社テイ.エス.エス 住所: 多摩区菅3-11-37  
電話: 044-948-1025



## 精密板金加工





## えんどう ひでひと 遠藤 豪人

## 機械設計・製作

機械装置の全体像をイメージする構想力が豊かな技能者。顧客の要望がどのようなものであっても、機械装置が動作している姿を頭に浮かべ、一人で顧客の要望を満たす仕様を定め機構を設計して、部品も製作した上で機械装置を完成させる。開発した製品は、下水管などで多用されている管内検査ロボットをはじめ、フィラメントの製造機・巻取機・切断機、ジューパン削り器など、多種多様な機械装置。いずれも奇抜な動作や機能を持ち、機能面だけではなく、機械装置の外観や使いやすさにも配慮されており、工場を訪ねてくる学生に対しても、経験からの技術を実践的に教えることに取り組んでいる。

問合せ先：有限会社伊藤工業 住所：川崎市高津区東野川1-10-26 電話：044-766-5111



## すずき ひろし 鈴木 宏

## 無電解ニッケルめっき表面処理

国内最大級の無電解ニッケルめっきライン「メガニッケル®」の現場責任者であり、超大型かつ複雑な形状の製品に対して、高品質に均一なめっき処理を施すことができる技能者。扱う製品は、大きさ・重さが規格外で形状も複雑なものも多く、製品の吊り方や液抜き用の穴あけ位置などを経験とノウハウを基に決定するとともに、均一なめっき被膜となるよう、めっき後の外観をイメージしながら、投入時間を管理し、めっき反応により生じる水素ガスが滞留しないように抜く作業を行うなど、長年の経験と勤で高度な品質を保っており、特に、めっき処理の中でも難しいとされる厚付けめっきで、200μmの皮膜厚を実現している。

問合せ先：株式会社ブラザー 住所：川崎市川崎区浅野町3-8 電話：044-322-7571



## にし まさや 西 雅也

## 温間・冷間圧延加工

勤務先にて、製造技能者のトップとして難加工材や開発・試作案件の圧延加工を一手に担う技能者。圧延加工とは、回転する2本のローラ間に金属の板などの素材を通して、所定の厚みに薄く引き延ばす加工技術。厚さ1μmからの金属箔を作成可能で、その金属箔は次世代自動車をはじめ、エネルギー研究、医療機器・民生機器・精密機器、海洋研究・宇宙研究など幅広い分野に使われている。経験や繊細な感覚を基にしたロール間隔の調整や、数μm以下の薄箔のはがしを手作業で行うことが可能である。

問合せ先：リカザイ株式会社 住所：川崎市中原区下沼部1810-7 電話：044-411-6138



## はしもと だいすけ 橋本 大輔

## 左官

土と向き合い、現代では材料の調達が困難な中、独自の工夫と考察を重ね、歴史的価値を損なうことなく、建造物を現代に蘇らせる職人である。近年は、工期が早い乾式工法が主流であるのに対し、熟練を要する旧来技術の湿式工法も施工可能なことに加え、「小舞荒壁」(こまいあらかべ)「焚き糊漆喰」(たきのりしゅくい)「三和土」(たたき)など、古来日本住宅に用いられた伝統技法を駆使し、歴史的建造物や寺院の修復など、数々の重要文化財の修復に携わっている。伝統技法への深い探求心と、時代と時代の融合を創造する柔軟な発想を有するとともに、卓越した技術と技能の若手への継承と指導にも情熱を注ぎ、業界の発展と後進の育成にも積極的に励んでいる。

問合せ先：株式会社白壁屋 住所：東京都稲城市坂浜4-1-2 電話：090-3506-1076



## まつばやし しげる 松林 繁

## スタッド溶接

スタッド溶接は鋼構物などの母材にボルト鉄筋を電気溶接する工法で、建築物や工業製品に幅広く用いられており、建築工事現場などにてスタッド溶接を手掛ける技能者。その熟練技能は、一般社団法人スタッド協会が実施するスタッド溶接の専門級資格の最高位であるF級にも認定されている。代表的な工事は羽田再拡張D滑走路建設工事、高速1号羽田線更新工事、東京外かく環状道路本線トンネル、バン格拉デシュのジャムナ鉄道橋頂版結合工事などがあり、これらの工事現場でスタッド溶接全般を取りまとめるなど指導的な役割を果たしている。

問合せ先：有限会社マスト 住所：川崎市川崎区浅田3-6-1-203 電話：090-7878-6864





い は あきら  
**伊波 晃**

## 型枠大工

型枠大工として、市内外の数多くの建築工事現場で活躍してきた技能者。川崎市役所新本庁舎の復元棟新築工事にも型枠工事を取り仕切る職長として携わり、その手腕を発揮した。建築工事現場の作業条件は様ではなく、意匠にこだわった建物や、高い寸法精度が求められる難しい施工現場も存在するが、熟達した技能と豊富な経験に裏打ちされた創意工夫で正確で堅牢な型枠を組み立て、品質の高いコンクリート構造物の建造において大切な役割を果たしている。型枠は仮設物であり、竣工後に目にすることはないが、良質な型枠の施工により、街の景観や快適で安全な生活を支えている。

問合せ先：株式会社雪平工務店 住所：中原区宮内4-4-3  
電話：044-751-7171



たかしま まこと  
**高島 誠**

## 溶接

TIG(ティグ)溶接と呼ばれる高い精度や美しい仕上がりを得られる溶接方法を得意とする技能者。配管の溶接は、足元や頭上など様々な高さや角度で溶接を行う必要があり、施工箇所が目視出来ない時などは、鏡に映しつつ左右反転のまま施工を行うなど、困難な施工でも長年の経験や技能により柔軟に対応している。また、当日の気温や湿度、電圧などにより機材の出力に微妙な差が出るが、それらを勘案した上で施工の速度などを調整し、安定して精度の高い施工を実現している。溶接の業界でも機械化は進んでいるものの、「最後はやっぱり人だと言われるように頑張りたい」と情熱をもって日々技能を磨いている。

問合せ先：株式会社西井工業所 住所：川崎市川崎区大川町11-10  
電話：044-201-6420



は せ がわ いさお  
**長谷川 功**

## 産業洗浄技能士

排水管内の見えないホースを巧みにコントロールする技法に精通している、産業洗浄技能士の資格を有する技能者。特に、共同住宅の配管洗浄においては、「振分け技法」という会社独自の技法を用い、音や手の感触、流れ出る汚れの色やにおいなどを頼りに、目に見えないホース先端のノズルの位置を把握して洗浄する。分岐箇所においてもホースを巧みにコントロールすることで、複雑に分岐する共用住宅の配管を、余すところなくきれいにしている。後進の育成にも努めており、社内検定制度の審査員などを務め、若手社員の技能検定取得などのために熱心に指導を行っている。

問合せ先：フジクス株式会社 住所：川崎市川崎区貝塚1-8-2  
電話：044-245-0761



ふく だ こうはち  
**福田 耕八**

## 弦楽弓製作

親子2代で続くヴァイオリンなどの弦楽器の弓を専門にした製作者。先代である父のもと、幼少期から音楽的な感性を育み、大学卒業後は本格的に弓の製作の道に入る。修行のためイタリアのクレモナでヴァイオリン本体の製作を学んだ後、フランスで伝統的な弓の製作・修理技法を習得した。弦楽器への深い理解、音楽的な感性、そして確かな弓製作の技術を兼ね備えており、弓の製作にあたっては、演奏者の腕や弦楽器の響きを踏まえた上で、一人ひとりに適した弓を製作している。楽器が真に豊かな音を鳴らすのは完成して百年以上経てからとも言われており、後世に評価される弓を目指して、弓の製作に励んでいる。

問合せ先：福田弦楽弓製作所 住所：多摩区東生田4-11-6  
電話：044-977-2385



みの わ よしのぶ  
**箕輪 佳伸**

## 平面研磨加工

超硬合金を±1ミクロンの公差で仕上げることができる、超硬合金を用いたブレードや超極細ピンなどの工具の製作などを手掛ける技能者。精密な加工において課題となるのは、当日の気温等の影響で機械・素材に膨張が生じることであるが、自身の経験によりその変化量を加味した上で、切削量や加工部品送りのスピード等を微調整し、精密で安定した加工を実現している。銀ロウ付けでも超硬合金を接着する高度な技能を発揮し、その出来栄は、どの部分がロウ付けされているのか分からないほどである。また、勤務先では長年にわたって地元の小学生の社会科見学受け入れており、現場担当として丁寧に自身の仕事などについて教えるなど、技能振興や後継者育成にも意欲的に励んでいる。

問合せ先：角丸金属有限会社 住所：川崎区大川町11-11  
電話：044-355-2591



# 御逝去されたマイスターについて

技術・技能についてお知りになりたい場合はHPをご覧ください。

平成 9年度	佐藤 武 石工・石積み	平成 16年度	浅水屋 甫 広告看板製作
平成 10年度	石井 一夫 刃物研ぎ・鋸目立て	平成 16年度	清水 邦彦 洋菓子士
平成 10年度	備前 幸雄 試作多能工	平成 17年度	磯野 紀子 印章彫刻士
平成 11年度	中村 光男 小型汎用旋盤作業	平成 17年度	流石 栄基 印刷技能士
平成 11年度	山上 政雄 貴金属かざり職	平成 18年度	鈴木 貞吉 難切削特殊加工
平成 12年度	熊谷 隆 溶接技能士	平成 19年度	飯嶋 義弘 時計技能士
平成 12年度	小林 誠一 調理師	平成 20年度	井上 衛 造園士
平成 13年度	今井 忠雄 特殊ガラス容器製作	平成 22年度	横溝 春雄 製菓技能士
平成 13年度	佐藤 榮子 洋裁(婦人服)	平成 23年度	伊原 正男 内装仕上技能士
平成 13年度	若林 近男 表具師	平成 24年度	小林 昭二 築炉工
平成 14年度	三上 峰緒 美容師	平成 25年度	青木 直 旋盤工
平成 15年度	黒沼 友弥 築炉工	平成 27年度	伊藤 日出世 難削材精密加工
平成 15年度	堺 昭二 旋盤工	平成 28年度	鈴木 克明 写真師
平成 15年度	富沢 博 めっき工	平成 30年度	丸山 清吉 めっき
平成 15年度	原田 茂男 精密測定工具仕上工		

# かわさきマイスターの活動

イベントへの出展／学校派遣／講習会等



第5回 キャリア教育アワード大賞  
授賞式(平成26年度)



災害への募金活動



平成25年度 時計修復プロジェクト



平成27年度 ミニチュア観覧車製作

project04. マイスタークロック

Made in Kawasaki

KAWASAKI MEISTER PROJECT

川崎の匠の技マイスターが協働  
100周年を刻む公共時計の提案

連続で宇宙感を表現

周りの多彩な景色を反射する  
アルミのヘラ取り加工

精密研削で作られた目盛りと3色の針シフト。  
100周年記念として0時と12時に川崎市ロゴが表れる。

企画 金原 隆夫 マイスター  
制作 藤原 隆夫 マイスター  
制作 藤原 隆夫 マイスター  
制作 藤原 隆夫 マイスター

市役所や学校など公共空間で、多くの人が  
「周年」について見る機会があるアイテム。

かわさきマイスター

project01. マイスターツール

Made in Kawasaki

100周年を記念して、3色に  
基調カラーはシルバー系で  
アクセントカラーはグリーン  
をアクセントに

企画 川崎市の各小学校で授業中のアップサイクル

製作 手塚 誠一  
製作 手塚 誠一  
製作 手塚 誠一

川崎市の各小学校で授業中のアップサイクル

KAWASAKI MEISTER PROJECT

川崎の匠の技、マイスターが  
協働した新しいツールの提案

企画 手塚 誠一  
製作 手塚 誠一  
製作 手塚 誠一

金属ヘラ取り + 木工家具  
使って感じるクオリティ

学校や公共空間、家庭でも使用できて、  
身近な所に置いておくだけで存在感が  
高く、長く、やわらかな触感  
が特徴的なアイテムです。

かわさきマイスター

川崎市市制100周年かわさきマイスター記念品

# かわさきマイスターの活動

イベントへの出展／学校派遣／講習会等

## かわさきマイスターまつり

JR武蔵溝ノ口駅南北自由通路にて  
マイスターが自身の技術や作品を披露しました。



# かわさきマイスターの活動

イベントへの出展／学校派遣／講習会等



かわさき市民祭り



てくのかわさき技能フェスティバル

# かわさきマイスターの活動

イベントへの出展／学校派遣／講習会等



しんゆりフェスティバル・マルシェへの出展



川崎市スポーツフェスタへの出展



学校講話

# かわさきマイスターのふるさと納税返礼品

※令和8年3月31日時点での返礼品となります。詳細は返礼品HPをご覧ください。

【平成14年度認定】

栗田 佐穂子

シニアが輝く着物リメイク講座



【平成26年度認定】

吉澤 秀人

やじろべえゴマ(台先広いタイプ)



【平成23年度・令和4年度認定】

大浪 忠・大浪 友和

金胎麗漆炭粉蒔ろっぐらす



タンブラー110 ブラック



【平成29年度認定】

藤巻 今朝男

SV/K18ペンダント(一点物)



SV/K18ブローチ(一点物)



# かわさきマイスターのふるさと納税返礼品

※令和8年3月31日時点での返礼品となります。詳細は返礼品HPをご覧ください。

【平成21年度認定】 久保田 宗孝

K18ペンダントヘッド『工場夜景クルーズ』 K18ペンダントヘッド『天空の工場夜景』



【平成29年度認定】 宍戸 哉夫

イルフェジュール「蒸シヨコラ」

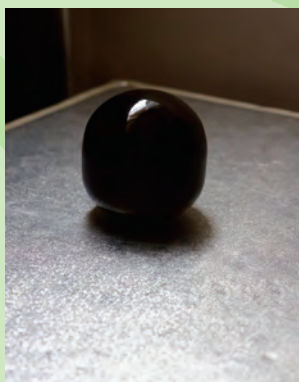
「サブレ」



【令和元年度認定】

飯田 誠二

「Sei」(漆塗装タイプ)



【令和4年度認定】

前濱 政次 沖縄三線



