

災害が 起きた時の 「ごみ」のこと



災害時に発生する大量のごみを
迅速に処理できると
いち早い復旧復興につながります

この冊子には、平時からみなさんに災害時のごみについて知っておいてもらいたいことが書かれています。災害の規模や状況によっては、案内や処理方法が変わる場合があります。また、避難所での運用も異なる場合があります。

災害時に出るごみ

※事業者から出るごみは6ページへ

①生活ごみ

災害時でも普通の生活で発生する、
通常の資源物・ごみ

普段の集積所

Point いつもの分別・いつもの場所



普通ごみは、原則発災後3日目以降から
優先的に収集します。

携帯トイレ・紙おむつは「普通ごみ」。
公衆衛生の観点からも、
優先的に収集します。

袋を二重にする
などご協力を！



大規模な災害の場合は資源物や粗大ごみの収集を中止する場合があります。
再開するまでは自宅で保管をお願いします。



再開はホームページ等でお知らせします。

災害時はたくさんのごみが出ます

収集がすぐに始められないことや、ごみが一度にたくさん出ることで収集が間に合わないことがあります。
急いで出す必要がない物は自宅で保管をお願いします。

災害時でも分別は大事です

分別がされていれば、その後の処理がスムーズにでき、復旧復興も早くなります。迅速な復旧復興のため、生活ごみや片付けごみの出し方のルールを守りましょう。



② 片付けごみ 災害で壊れたり、水浸しで使えなくなった家具や家電など

仮保管場所



片付けごみは、市が指定した仮保管場所に出してください。

仮保管場所は、被害状況等に応じて開設します。
開設場所や出し方などは、決まり次第ホームページ等でお知らせします。



● 片付けごみの分別例 ●

災害により異なる場合がありますので、詳細はホームページ等でお知らせします。

種類	片付けごみの一例
4 家電	テレビ、冷蔵庫・冷凍庫、エアコン、洗濯機・衣類乾燥機
家電製品	照明器具、掃除機、その他の家電製品
布団類	布団、マットレス、じゅうたん、畳など
その他の粗大ごみ (壊れた家具等)	タンス、食器棚、テーブルなど

⚠️ 片付けごみを出す際の注意点 ⚠️

- 生活ごみが混入していると、腐敗、悪臭等の恐れもあるため、必ず分別してください！
- 出している最中にごみの倒壊が起こる事がありますので注意してください！
- 割れたガラスや金属くすなどに注意してください！
- 怪我防止のため、長袖、長ズボン、長靴、厚手のゴム手袋の着用をお願いします！また粉塵に有害物質が含まれている恐れがあるため、ゴーグルやマスクの着用もお願いします！



災害が起きる前の心得

家の整理整頓

災害が起きると、家の中は壊れた家具や家電が散乱し、ごみの片付けや処分に追われるかもしれません。

普段から不要な物を整理すれば、片付けるごみを減らすことにつながるほか、タンスや棚の家具を固定することで、身を守ると同時に破損を防ぐこともできます。

トイレ対策 **重要**

『災害後、あなたは多长时间でトイレに行きたくなりますか？』

熊本地震では7割以上の方が6時間以内に行きたくなったと回答しています。

トイレは、我慢できません！

災害時には断水、下水道管や宅内の排水管の破損、また停電などによりトイレが使えなくなることがあります。災害時でも各家庭で対応できるよう、水や食料と合わせて携帯トイレの備蓄をお願いします。使用済みの携帯トイレは、普通ごみとして出してください。

収集する際に飛散する恐れがありますので、汚物は、凝固剤^{*}などで固めてから出すようにしてください。

※新聞紙を細かくちぎったものやペットシート、オムツでも代用できます。

- **水洗トイレが使用できない場合に備え、「携帯トイレ」の備蓄をしましょう！**

備蓄の目安

- **1人1日5回を最低3日分**
- **できれば7日分以上**

※国のガイドラインでは「最低3日、推奨1週間」とされています。



携帯トイレ

最低3日分のトイレの数
(4人家族の場合)

$5(1人1日5回分) \times 人数 \times 3 = 家族分の目安$

$5 \times 4 \times 3 = 60$

4人家族の場合
60回分必要です

携帯トイレの使用法

① 便座を上げ、ポリ袋をセットする。

※便器内の消臭用封水トラップの水に携帯トイレの袋が触れないようにする。



② 携帯トイレの袋を便座の上からカバーするようにセットする。



③ 使用後に凝固剤を上から振りかける。

※凝固剤は、新聞紙を細かくちぎったものや、ペットシート、オムツでも代用できる。



④ 使用後の携帯トイレ袋は、中の空気をしっかりと抜き、二重袋にし、結んで普通ごみとして出す。収集が始まるまでは、ベランダなどで一時保管をする。



※携帯トイレには様々なタイプが市販されています。公衆衛生の観点から、製品ごとの使用方法を守って正しく排出してください。

情報の入手方法

重要

緊急時にはすぐに情報が伝えられないことも多くあります。

災害時に下記のツールから最新情報を得られるようにしておくとう便利です。

事前に登録をお願いします。

WEB

川崎市公式
ホームページ



スマホアプリ

川崎市ごみ
分別アプリ



App Store

Google Play

X

川崎市ごみゼロ・
環境情報



**大型の台風接近により
収集が中止になることがあります。**

ごみが雨風で散乱し、ごみ出しが危険になることがありますので、収集状況を御確認ください。



被災家屋の解体・修理

被災家屋等の解体撤去

災害により甚大な被害が認められる場合、生活環境上の支障の除去、被災者の生活再建支援及び迅速な復旧を図るため、市が支援を行います。り災証明が全壊となった家屋等（被害状況により半壊も対象となる場合あり）の所有者の申請により、市が定めた基準の範囲内で解体撤去費用を公費負担します。一部解体、リフォームにより発生した廃棄物の撤去は対象となりません。対応を希望される場合はお問い合わせください。
施設整備課 電話 044-200-2575

事業者によるリフォーム

災害により被災した家屋であっても、所有者が依頼したリフォーム事業者が修理・リフォーム等を行うことにより生じた廃棄物は、リフォーム事業者が処理すべき産業廃棄物にあたるため市では収集・処理を行いません。依頼したリフォーム事業者が関係法令に基づき適正に処理するように依頼してください。



廃棄物指導課 電話 044-200-2581

事業者から出るごみ

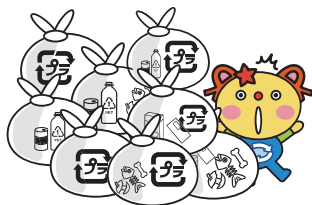
事業所内で発生した災害廃棄物は原則、事業者自らの責任において適正に処理すること（自ら廃棄物処理業者に委託する等）になります。水害や大規模災害の場合などには、市が収集を行う場合がありますので（市で処理出来ないものは除く）、ホームページ等で最新情報をご確認ください。

減量推進課 電話 044-200-2568

Q&A

災害時もごみの分別をしますか。

いつも通りの分別をお願いします。
災害時には多くのごみが排出されます。分別がされていないと収集がしきれず、生ごみなどが腐敗したり、収集後に資源物とごみを分別することになり、処理に時間がかかる恐れがあります。
早期の復旧復興のため、分別を徹底してください。



避難所で出たごみも分別をしますか。

避難所で出たごみについても、いつも通りの分別をお願いします。

片付けごみは無料で収集してくれますか。

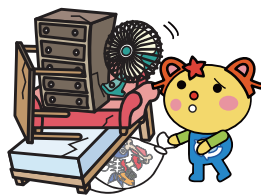
片付けごみは無料で収集します。無料収集の期間等の詳細については、発災後にお知らせします。

災害時には資源物(ペットボトルやプラ容器など)は収集しないのですか。

災害の規模により、資源物は一時的に収集を休止することがあります。
災害時には、腐敗・悪臭等が発生する恐れがある生ごみなどを優先的に収集する必要があるからです。収集開始はホームページなどでお知らせします。

どうして「片付けごみ」は集積所に出せないのですか。

壊れた家具・家電などが普通ごみと一緒に出されると、収集自体がとても困難になるほか、積みあがった家具などが倒れ、けがや事故が発生する危険性もあります。また、緊急車両などの通行の妨げになるため、片付けごみは道路に出さないでください。



災害時のごみについて確認を

① ごみの収集が中止になることがあります。

大規模な災害が予想される台風の接近時には、収集が中止となることがあります。また、地震が起きた場合、災害の規模によっては資源物・ごみの収集が行われないことがあります。

② 収集がすぐに始まらないことがあります。

災害の影響で資源物・ごみの収集が行われなくなった場合、普通ごみは原則発災後3日目以降から収集を再開しますが、資源物はお待ちいただく場合があります。再開するまで自宅で保管をお願いします。

③ 情報の入手方法を確認しておきましょう。

収集の中止や再開、片付けごみの出し方についてのご案内など、ごみに関する情報を市ホームページなどでお知らせします。災害時は状況が変わりやすいため、なるべく情報を受け取れるようにしておきましょう。

災害ボランティア情報

川崎市社会福祉協議会ボランティア活動振興センターまたは各区の社会福祉協議会ボランティア（活動振興）センターに相談を。

川崎市社会福祉協議会 044-739-8710

<https://csw-kawasaki.or.jp/>

発災時には災害ボランティアセンターが設置される
こともあります。

