

気づけば選ぶ人、
増えてます



Colors, Future!

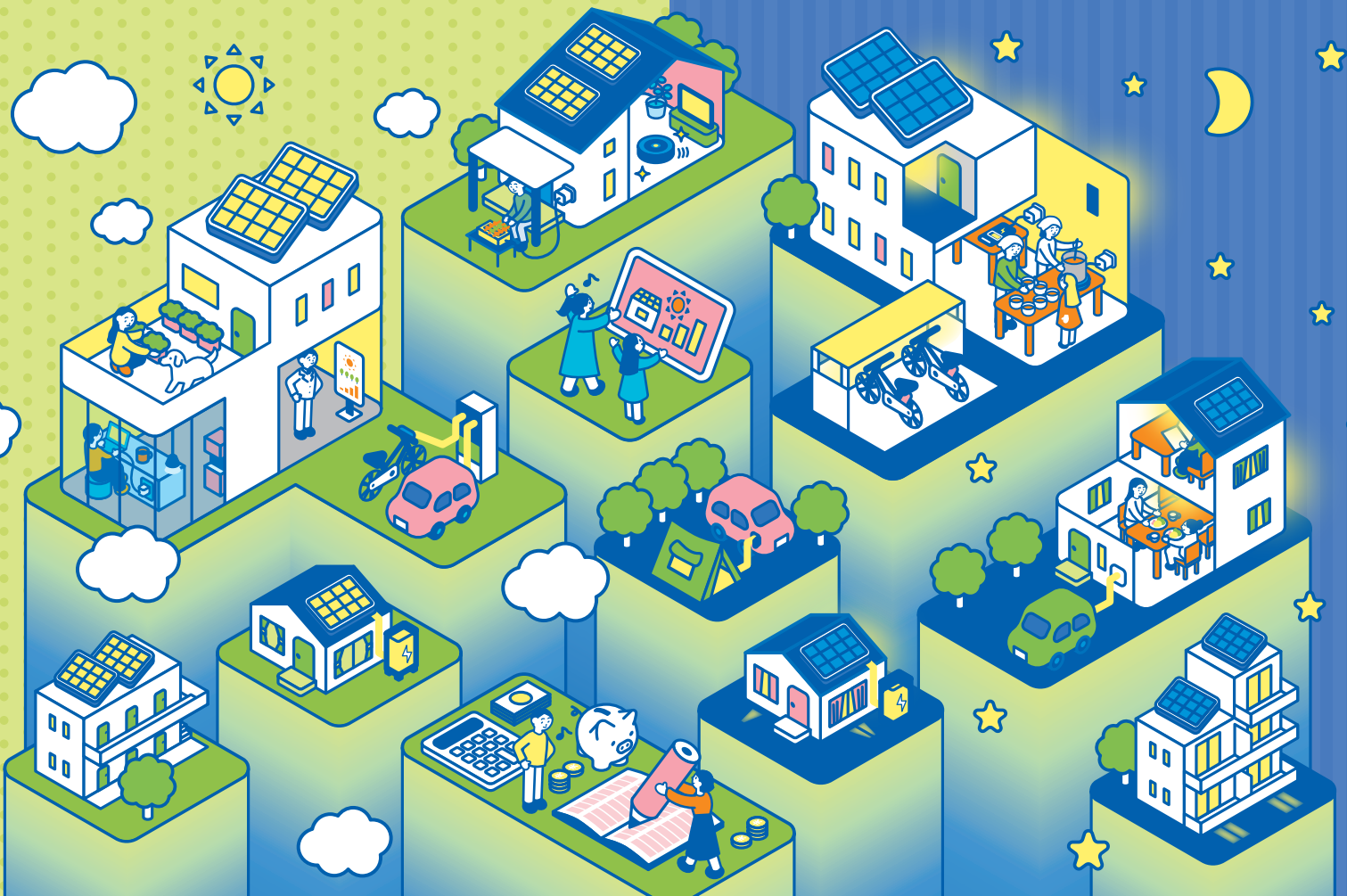
いろいろって、未来。

川崎市

令和8年度

太陽光発電設備等設置費 補助金ガイドブック

～個人住宅編～



申請受付期間

令和8
(2026)

4/24(金)

令和8
(2026)

12/28(月)

予算状況で早期終了の可能性アリ

補助対象設備

太陽光発電設備・蓄電池・ZEH(ネット・ゼロ
エネルギーハウス)等

補助対象者

川崎市内の住宅にお住まい(居住予定)の個人等

※共同住宅向けについては裏面をご覧ください

太陽光発電設備等 設置費補助金のご案内

(愛称:たいせつ補助金)

本事業は、太陽光発電設備や蓄電池、ZEH等を新たに設置する方を対象にその設置費用を補助することで、2050年の脱炭素社会の実現に向け、市域の再生可能エネルギー普及とエネルギーの地産地消を促進することを目指しています。

受付期間

令和8(2026)年
4月24日▶
12月28日

※予算状況で早期終了の可能性あり

対象

川崎市内の住宅に
お住まい
(居住予定)の個人等
新築(建売/注文)・既築いずれも可
※共同住宅向けについては裏面をご覧ください

申請者

本人または
委任を受けた
事業者
からの申請も可

項目	補助単価(補助割合)	補助限度額
太陽光発電設備	① FIT適用しない 7万円/kW(設置費用の1/2)	28万円/件
	② FIT適用する 4万円/件(定額)	4万円/件
蓄電池	③ ①と同時申請	70万円/件
	④ ②と同時申請	30万円/件
	⑤ 単独申請 太陽光発電設備を既に設置済の場合	30万円/件
ZEH等	⑥ ZEH ZEH Oriented 25万円/戸(定額)	25万円/戸
	⑦ ZEH+ ※3 40万円/戸(定額)	40万円/戸

市の「太陽光発電設備普及事業者登録制度」の登録事業者が設置し、出力が2kW以上50kW未満の設備が対象です

国が実施する「戸建住宅ZEH化等支援事業」の補助対象製品として令和7年度以降に登録されている必要があります

太陽光発電設備(2kW以上)との連系が必要です

※1 PPA、リースは補助対象外です
※2 設備の本体購入費や工事費用のうち、消費税額を除いた額を設置費用とします
※3 ZEH水準を大きく上回る省エネ住宅(GX志向型住宅)を含みます

補助申請額を試算してみましょう

例1 FIT適用しない 太陽光発電設備4kWと蓄電池(6kWh)、ZEH+の場合
28万円 + 60万円 + 40万円 = 128万円

例2 FIT適用する 太陽光発電設備4kWと蓄電池(6kWh)、ZEHの場合
4万円 + 30万円 + 25万円 = 59万円

コラム

我が家の太陽光の発電量は?

住まいの立地や日の当たり方、周囲の環境によって日射量/発電量は変わります。最近住所を入力するだけで屋根の日射量を可視化し、大まかな太陽光発電設備設置時の経済性をシミュレーションできるサービスがあります。参考にしてみてください。



サンクル by テブコ カスタマーサービス

用語解説

専門用語はここでチェック!

FIT(フィット)...
再生可能エネルギーを普及させるために国が始めた制度で、10年間、決まった売電価格で電力会社に売ることができます。固定価格買取制度とも言います。

ZEH(ゼッチ)...
「ネット・ゼロ・エネルギー・ハウス」の略で、太陽光発電や断熱・省エネ機器などの技術を活用したエコな住まいです。省エネ・創エネ効果で電気料金の削減と環境にやさしい生活を両立できます。

注意

- PPAやリースなど、申請者が購入したものではない設備を設置する場合は補助対象外です。また、補助額を下回る場合などは所要額を踏まえた補助額となります。
- ZEH Oriented、GX志向型住宅も本制度の対象となります。
- 申請者(申請受任者)と市の書類のやりとりは、電子申請システム(e-KAWASAKI)で行います。(請求書の提出を除く)
- 申請手を委任した場合、補助金交付(振込)を除いて、交付書類等は全て手続受任者に送付します。
- 本補助金の交付要綱に違反した場合、補助金交付決定の全部または一部を取り消すことがあります。
- 請求書が期限内に提出されない場合、補助金を交付できない場合があります。
- 各手続に対する通知書発行までの期間は、申請状況等により前後する可能性があります。

申請の流れ



川崎市環境局 職員

申請のポイント

- 申請のやりとりは、市の電子申請システム「オンライン手続きかわさき(e-KAWASAKI)」で行います。
※市からの通知は必ずシステムからダウンロードしてください
- 工事開始後の申請は受け付けられません。
遅くとも工事開始の4週間前までに申請しましょう。
- 設置完了届は工事完了後、30日以内に提出しましょう。

- 補助金申請者
 - 設置工事契約者
 - 領収書宛名
 - 振込先口座の名義
- 全ての名義は原則同一としてください。

申請

申請者(申請受任者)

補助金交付申請

必要書類 契約書 納税証明書 補助金算定表 など

・最終受付は令和8年12月28日(月)まで

提出

川崎市

審査

4週間程度

交付決定

工事

通知受け取り・事業の着手

送付

交付決定通知書

⚠ 交付決定通知書を受け取る前に、それぞれ次のことを行うと、補助対象外になってしまいます

- 新築注文・既築 設備の設置工事を開始する
- 新築建売 建物の引き渡しを受ける

・交付決定後に補助金の増額はできません

完了

事業の完了

・事業完了は令和9年1月31日(日)まで

⚠ 30日以内

設置完了届

提出

必要書類 住民票 領収書 設備詳細資料 電力契約関係資料 など

- ・事業完了後、30日以内に提出
- ・最終受付は令和9年2月12日(金)まで
- ・申請内容に変更があった場合は計画変更届を別途提出

審査

4週間程度

補助額確定

通知受け取り

送付

補助金額確定通知書

請求書の提出

提出

- 郵送先 〒210-8577 川崎市川崎区宮本町1 川崎市環境局脱炭素戦略推進室 「たいせつ補助金」担当
- ・確定通知を受け取ってから20日以内に提出
- ・申請手を委任した場合でも申請者に振込みます

審査

30日以内

補助金の受け取り

振込

補助金振込

※提出いただいた書類の内容に応じて、審査に時間がかかる場合があります

スケジュールを確認しましょう!



着手日

4週間前までに 交付申請

事業完了日

30日以内に 設置完了届

期限は1月31日

設置完了届の最終期限は
令和9年
2月12日!

必要書類等の詳細はこちら
市HP 補助金について



「オンライン手続きかわさき」に関するご案内はこちら
オンライン手続きかわさき(e-KAWASAKI)



MEMO



よくある質問

太陽光発電設備等設置費補助金（愛称：たいせつ補助金）について市に寄せられるよくある質問とその回答を紹介いたします。



Q. 申請等の手続は本人がしなければいけませんか

A. いいえ、事業者に申請手続を委任することが可能です。設置工事等を依頼する事業者とご相談ください。

本人 または 事業者



OK

Q. すでに設置した設備も補助対象になりますか

A. いいえ、すでに設置されている設備は、本補助制度の対象になりません。申請後に市が発行する交付決定通知書を受け取ってから設置工事を開始する設備のみ対象となります。

NG

既設



新設



OK

Q. 補助金を活用するのに、設備のメーカー等が限定されることはありますか

A. 蓄電池については、「国が実施する『戸建住宅ZEH化等支援事業』で補助対象製品として令和7年度以降に登録されているもの」が本補助金の対象となります。この要件を満たしていれば、メーカーは限定されません。

（一定の仕様を満たしていれば）
どのメーカーでも

太陽光発電設備 蓄電池 ZEH



OK

Q. 他の補助金と併用することはできますか

A. はい、国や神奈川県が実施する他の補助金と本補助金は、併用することができます。
※併用する場合は、設置費用から他の補助金額を控除した額が補助対象となります

例えば…

ZEHの場合

国の「戸建住宅ZEH化等支援事業」を併用すると

川崎市 25万円 + 国 55万円 = 80万円
の補助を受けることができます
※イメージ

共同住宅の管理組合・オーナーの皆様へ

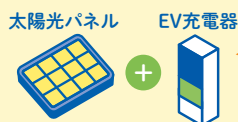
個人以外の方も申請可能になりました！

本補助金の対象はこれまで個人のみでしたが、今年度からは共同住宅の管理組合・オーナーの方が設備を設置する場合にも活用できるようになりました！
資産価値の向上等に、是非お役立てください。



EV補助とのセットが条件

補助金活用には「川崎市EV（電気自動車）用充電インフラ補助金」との同時申請が必要です。



※書類や要件の詳細は、市HPで公開中の「申請の手引～共同住宅編～」を必ずご確認ください



必要書類が異なります

通常の申請とは別に、以下の書類などが必要となります。
・「EV用充電インフラ補助金」の交付申請書写し
・補助対象設備に係る設置図
・年間の発電量／電力消費量のシミュレーションデータ等

まずは「申請の手引」をチェック！



太陽光発電設備の設置には登録事業者をご利用ください



「太陽光発電設備普及事業者登録制度」では、太陽光発電に関して川崎市の要件を満たした事業者を登録しています。太陽光発電設備の設置について市の補助金を活用するには、この登録事業者によって設置された設備である必要があります。登録事業者の詳細は右記二次元コードからポータルサイト「かわさき太陽光広場」をご覧ください。

予算の執行状況をチェック

「かわさき太陽光広場」



補助金の予算執行状況や、太陽光発電設備普及事業者の情報などを公開しています。



悪質な訪問販売に注意してね

※川崎市には、新たに住宅を建てる方や購入する方、住宅を現在お持ちの方に太陽光発電設備の設置を義務付ける制度はありません

問い合わせ先

川崎市環境局脱炭素戦略推進室

TEL 044-200-2178(平日9:00～11:45/13:00～16:45)

MAIL 30taisetsu@city.kawasaki.jp(上記時間以外)