

(様式例第11)

令和元年10月4日

川崎市長 殿

住 所 福島県須賀川市南上
申請者
氏 名 医療法人社団三成会
理事長 渡邊 一夫

医療法人社団三成会 新百合ヶ丘総合病院の地域医療支援病院の業務報告について

標記について、医療法第12条の2の規定に基づき、平成30年度の業務に関して報告します。

記

1 開設者の住所及び氏名

住所	〒962-0817 福島県須賀川市南上町123-1
氏名	医療法人社団三成会

(注) 開設者が法人である場合は、「住所」欄には法人の主たる事務所の所在地を、「氏名」欄には法人の名称を記入すること。

2 名称

医療法人社団三成会 新百合ヶ丘総合病院

3 所在の場所

〒215-0026 神奈川県川崎市麻生区古沢字都古255 電話 (044) 322-9991 (代表)
--

4 病床数

精神病床	感染症病床	結核病床	療養病床	一般病床	合計
床	床	床	床	377床	377床



5 施設の構造設備

施設名	設備概要
集中治療室	<p>院内の名称： ICU 場所： 地下1階</p> <p>【施設基準】</p> <p>特定集中治療室管理料3 受理番号：(集3)第116号 算定開始平成27年2月1日 (床面積) 284.05㎡ (病床数) 10床 (内8床・施設基準届出病床)</p> <p>(主な設備)</p> <p>ICUモニタリングシステム×10台、シーリングサブライエント×10台、超音波診断装置×1台、血液浄化装置×2台、除細動器、シリンジポンプ、輸液ポンプ、人工呼吸器、ポータブル無線装置ほか</p>
化学検査室	<p>院内の名称： 検体検査室 場所： 地下1階</p> <p>(床面積) 76.12㎡</p> <p>(主な設備)</p> <p>臨床化学自動分析装置×2台、検体前処理分注装置×1台、純水自動製造装置×2台、全自動化学発光酵素免疫測定装置×2台、アンモニア測定装置×2台、自動血球計数測定装置×2台、全自動血液凝固測定装置×2台、血液沈降速度測定装置×1台、全自動尿分析装置×1台、全自動尿沈渣分析装置×1台、尿素呼気試験装置×1台、顕微鏡、遠心機、試薬用冷蔵庫、血液ガス分析装置ほか</p>
細菌検査室	<p>院内の名称： 細菌検査室 場所： 地下1階</p> <p>(床面積) 27.73㎡</p> <p>(主な設備)</p> <p>全自動血液培養装置、冷却遠心機、微生物感受性分析装置、乾熱滅菌器、顕微鏡、高圧蒸気滅菌器、インキュベーター、試薬用冷蔵庫ほか</p>
病理検査室	<p>院内の名称： 病理検査室 場所： 地下1階</p> <p>(床面積) 105.7㎡</p> <p>(主な設備)</p> <p>ホルマリン槽付強制排気流し台、臓器撮影装置、凍結組織切片作製装置 バイオハザード対策用キャビネット、密閉式自動固定包埋装置 パラフィン熔融器、標本ブロック作製装置、フラン器、自動染色装置 薬用保冷库、卓上小型遠心機、自動細胞収集装置、安全キャビネット ミクロトーム (リトラトーム)、パラフィン伸展器、標本ブロック加湿器 パラフィンブロック冷却装置、顕微鏡、ディスカッション顕微鏡ほか</p>
病理解剖室	<p>院内の名称： 解剖室 場所： 地下1階</p> <p>(床面積) 61.3㎡</p> <p>(主な設備)</p> <p>臓器撮影装置、昇降式解剖台、ホルマリン環流装置、剖検器具・機材一式 解剖感染症対策強力吸引器ほか</p>
研究室	<p>院内の名称： 研究室 場所： 3階 (収容人員1名×19室)</p> <p>(床面積) 約11.9㎡ (1室当たり) ×19室</p> <p>(主な設備) 各室キャビネット、デスク、パソコン、プリンターほか 全19室</p>
講義室	<p>院内の名称： 研修室 場所： 3階</p> <p>(床面積) 66.7㎡ (収容定員) 42名</p> <p>(主な設備) 電子カルテ用PC×2、プロジェクター×2</p> <p>院内の名称： STRホール 場所： 3階</p> <p>(床面積) 340.2㎡ (収容定員) 280名</p> <p>(主な設備) 天井備付プロジェクター×3、マイク×4、音響装置、録画装置×1</p>

図書室	<p>院内の名称： 図書室 場所： 3階 (床面積) 42.7㎡ (蔵書数) 和書籍1,142冊、洋書籍46冊 合計1,190冊 和雑誌4,477冊、洋雑誌1,231冊 合計5,708冊 (オンライン電子ジャーナル)</p> <ol style="list-style-type: none"> 1) 薬事新報 2) Human Reproduction Update 3) Human Reproduction 4) Fertility and Sterility 5) Journal of Minimally Invasive Gynecology 6) Gynecologic Oncology 7) Clinical Obstetrics & Gynecology 8) Current Opinion in Obstetrics & Gynecology 9) The Lancet Oncology 10) Gastrointestinal Endoscopy
救急用又は患者搬送用自動車	<p>ナンバー： 川崎800 す 1208 車種： 日産キャラバン救急車仕様 駐車場所： 救急入口脇（図面の通り） 救急自動車使用届出確認書写し・車検証写し・車両写真：別紙1-6の通り (保有台数) 1台 (主な設備) 心電図モニター、除細動器、吸引器ほか</p>
医薬品情報管理室	<p>院内の名称： 医薬品情報管理室 場所： 地下1階 専用室 (床面積) 22.3㎡ (主な設備) 電子カルテ、パソコン、プリンターほか</p>

(注) 主な設備は、主たる医療機器、研究用機器、教育用機器等を記入すること。

(様式例第12) 他の病院又は診療所から紹介された患者に対し医療を提供する体制が整備されていることを証する書類及び救急医療の提供実績

1. 地域医療支援病院紹介率及び地域医療支援病院逆紹介率

地域医療支援病院紹介率	65.1%	算定期間	平成30年4月1日～平成31年3月31日
地域医療支援病院逆紹介率	47.7%		
算出根拠	A：紹介患者の数		18,221人
	B：初診患者の数		27,988人
	C：逆紹介患者の数		13,338人

- (注) 1 「地域医療支援病院紹介率」欄は、AをBで除した数に100を乗じて、小数点以下第1位まで記入すること。
- (注) 2 「地域医療支援病院逆紹介率」欄は、CをBで除した数に100を乗じて、小数点以下第1位まで記入すること。
- (注) 3 それぞれの患者数については、前年度の延数を記入すること。

(様式例第13) 救急医療を提供する能力を有することを証する書類

1 重症救急患者の受入れに対応できる医療従事者の確保状況

No.	職種	氏名	勤務の態様	勤務時間	備考
1	医師	別紙一覧			
2	看護師	別紙一覧			
3	薬剤師	別紙一覧			
4	診療放射線技師	別紙一覧			
5	臨床検査技師	別紙一覧			
6	臨床工学士	別紙一覧			

2 重症救急患者のための病床の確保状況

優先的に使用できる病床	5床
専用病床	4床

(注) 一般病床以外の病床を含む場合は、病床区分ごとに記載すること。
専用病床 集中治療室 (ICU) 8床

3 重症救急患者に必要な検査、治療を行うために必要な診療施設の概要

施設名	床面積	設備概要	24時間使用の可否
救急外来 (初療室1~3、 救急ホール、診察室含む)	356.11㎡	主な設備) 超音波診断装置、搬送用人工呼吸器 人工呼吸器、ERモニタリングシステム、セントラルモニタ、ベッドサイドモニタ、デフィブリレータ (除細動器)、シリンジポンプ、輸液ポンプ、エアウェイスコープ、モバイルスコープ、吸引器 (Q-Suction)、LED無影灯ほか	可
集中治療室	284.05㎡	(主な設備) ICUモニタリングシステム×10台、シーリングライトユニット×10台、超音波診断装置×1台、血液浄化装置×2台、除細動器、シリンジポンプ、輸液ポンプ、人工呼吸器、モニター用線装置ほか	可

手術室1~9	391.36㎡	<p>(主な設備) 超音波診断装置 インフレーションファイバースコープ 2.8mm×65cm 気管支鏡、白内障・硝子体手術装置 手術用顕微鏡、万能手術台(アルファスター他)、シリンジポンプ(TCI) 手術用内視鏡下ビデオシステム、モルセレーターセット、気腹装置(エアシールインテリジェントフローシステム)、電気メス、Oアーム装置(脊椎用) 手術室用生体情報モニタ、回復室用生体情報モニタ、手術情報配信管理システム、手術室無影灯 人工心肺装置関連、脳内酸素飽和度測定装置、血液凝固測定装置 超音波ドップラーほか</p>	可
アンギオ室	185.68㎡	<p>(主な設備) 血管連続撮影装置ほか</p>	可
血液浄化療法センター	184.09㎡	<p>(主な設備) 医用テレメータ、透析通信システム 多人数用透析液供給装置、Dドライ溶解装置、透析用水処理装置 個人用逆浸透装置、多用途透析用監視装置、浸透圧分析装置 トキシノメータミニ、3モーターデジタルスケール搭載ベッド(アルフォネ)ほか</p>	可
放射線科I7 一般撮影室 CT室 MRI室 PET室 SPECT室 放射線治療室 X線TV室 結石破碎室 など	751.22㎡	<p>(主な設備) エックス線装置、CTスキャン装置 MRI装置、体外式結石破碎装置、PET-CT装置、サイバーナイフ装置、リニアック装置ほか</p>	可

細菌検査室 検体検査室	103.85㎡	(主な設備) 全自動血液培養装置、冷却遠心機、微生物感受性分析装置、乾熱滅菌器、顕微鏡、高圧蒸気滅菌器、インキュベーター、試薬用冷蔵庫、臨床化学自動分析装置×2台、検体前処理分注装置×1台、純水自動製造装置×2台、全自動化学発光酵素免疫測定装置×2台、アンモニア測定装置×2台、自動血球計数測定装置×2台、全自動血液凝固測定装置×2台、血液沈降速度測定装置×1台、全自動尿分析装置×1台、全自動尿沈渣分析装置×1台、尿素呼気試験装置×1台、顕微鏡、遠心機、試薬用冷蔵庫、血液ガス分析装置ほか	可
内視鏡検査室	99.6㎡	(主な設備) 内視鏡システム、内視鏡用超音波観測装置、高周波電源手術装置、アルゴンプラズマ凝固装置、高周波焼灼電源装置、上部消化管汎用ビデオスコープ、小腸ビデオスコープ、十二指腸用ビデオスコープ、超音波ガストロビデオスコープ、気管支ビデオスコープ、内視鏡洗浄消毒装置、ベッドサイドモニタ、移動型汎用内視鏡検査台コンバーMT、洗浄管理システム一式、上部消化管内視鏡トレーニングモデルほか	可
ヘリポート	約400㎡	(主な設備) 離発着用照明ほか	緊急時

4 備考

平成25年1月8日（医第342号） 救急病院の認定 認定期間：平成24年12月28日～平成27年12月27日
平成27年11月25日（医第352号） 救急病院の認定 認定期間：平成27年12月28日～平成30年12月27日
平成30年12月14日（医第1532号） 救急病院の認定 認定期間：平成30年12月28日～令和3年12月27日

(注) 特定の診療科において、重症救急患者の受入体制を確保する場合には、その旨を記載すること。
既に、救急病院等を定める省令（昭和39年厚生省令第8号）に基づき都道府県知事の救急病院の認定を受けている病院、救急医療対策の設備事業について（昭和52年7月6日付け医発第692号厚生省医務局長通知）に基づき救急医療を実施している病院にあっては、その旨を記載すること。

5 救急医療の提供の実績

救急用又は患者輸送自動車により搬入した救急患者の数	6,891人 (2,008人)
上記以外の救急患者の数	4,003人 (565人)
合計	10,894人 (2,573人)

(注) それぞれの患者数については、前年度の延べ数を記入すること。

括弧内には、それぞれの患者数のうち入院を要した患者数を記載すること。

6 救急用又は患者輸送用自動車

救急用又は患者輸送用自動車	1台
---------------	----

(様式例第13) 救急医療を提供する能力を有することを証する書類

1 重症救急患者の受入れに対応できる医療従事者の確保状況

救急医療に関する医療従事者名簿(常勤医師)

No.	職 種	氏 名	勤務の態様	勤務時間	備考
1	医 師		常勤 専従	8:30~17:30 17:00~9:00	救急センター長
2	医 師		常勤 専従	8:30~17:30 17:00~9:00	救急科部長
3	医 師		常勤 専従	8:30~17:30 17:00~9:00	救急科医長
4	医 師		常勤 専従	8:30~17:30 17:00~9:00	救急科医長
5	医 師		常勤 専従	8:30~17:30 17:00~9:00	救急科医員
6	医 師		常勤 専従	8:30~17:30 17:00~9:00	救急科医員
7	医 師		常勤 非専従	8:30~17:30 17:00~9:00	内科
8	医 師		常勤 非専従	8:30~17:30 17:00~9:00	内科
9	医 師		常勤 非専従	8:30~17:30 17:00~9:00	後期研修医
10	医 師		常勤 非専従	8:30~17:30 17:00~9:00	後期研修医
11	医 師		常勤 非専従	8:30~17:30 17:00~9:00	後期研修医
12	医 師		常勤 非専従	8:30~17:30 17:00~9:00	総合診療科
13	医 師		常勤 非専従	8:30~17:30 17:00~9:00	消化器内科
14	医 師		常勤 非専従	8:30~17:30 17:00~9:00	消化器内科
15	医 師		常勤 非専従	8:30~17:30 17:00~9:00	消化器内科
16	医 師		常勤 非専従	8:30~17:30 17:00~9:00	消化器内科
17	医 師		常勤 非専従	8:30~17:30 17:00~9:00	外科
18	医 師		常勤 非専従	8:30~17:30 17:00~9:00	消化器外科
19	医 師		常勤 非専従	8:30~17:30 17:00~9:00	内視鏡内科
20	医 師		常勤 非専従	8:30~17:30 17:00~9:00	脳神経外科
21	医 師		常勤 非専従	8:30~17:30 17:00~9:00	脳神経外科
22	医 師		常勤 非専従	8:30~17:30 17:00~9:00	脳神経外科
23	医 師		常勤 非専従	8:30~17:30 17:00~9:00	脳神経外科
24	医 師		常勤 非専従	8:30~17:30 17:00~9:00	脳神経外科
25	医 師		常勤 非専従	8:30~17:30 17:00~9:00	脊椎脊髄末梢神経外科
26	医 師		常勤 非専従	8:30~17:30 17:00~9:00	腎臓内科・透析内科
27	医 師		常勤 非専従	8:30~17:30 17:00~9:00	循環器内科

28	医 師		常勤 非専従	8:30~17:30 17:00~9:00	循環器内科
29	医 師		常勤 非専従	8:30~17:30 17:00~9:00	循環器内科
30	医 師		常勤 非専従	8:30~17:30 17:00~9:00	循環器内科
31	医 師		常勤 非専従	8:30~17:30 17:00~9:00	循環器内科
32	医 師		常勤 非専従	8:30~17:30 17:00~9:00	循環器内科
33	医 師		常勤 非専従	8:30~17:30 17:00~9:00	呼吸器内科
34	医 師		常勤 非専従	8:30~17:30 17:00~9:00	呼吸器内科
35	医 師		常勤 非専従	8:30~17:30 17:00~9:00	呼吸器内科
36	医 師		常勤 非専従	8:30~17:30 17:00~9:00	小児科
37	医 師		常勤 非専従	8:30~17:30 17:00~9:00	小児科
38	医 師		常勤 非専従	8:30~17:30 17:00~9:00	産婦人科
39	医 師		常勤 非専従	8:30~17:30 17:00~9:00	産婦人科
40	医 師		常勤 非専従	8:30~17:30 17:00~9:00	産婦人科
41	医 師		常勤 非専従	8:30~17:30 17:00~9:00	産婦人科
42	医 師		常勤 非専従	8:30~17:30 17:00~9:00	産婦人科
43	医 師		常勤 非専従	8:30~17:30 17:00~9:00	産婦人科
44	医 師		常勤 非専従	8:30~17:30 17:00~9:00	産婦人科
45	医 師		常勤 非専従	8:30~17:30 17:00~9:00	産婦人科
46	医 師		常勤 非専従	8:30~17:30 17:00~9:00	産婦人科
47	医 師		常勤 非専従	8:30~17:30 17:00~9:00	産婦人科
48	医 師		常勤 非専従	8:30~17:30 17:00~9:00	産婦人科
49	医 師		常勤 非専従	8:30~17:30 17:00~9:00	産婦人科
50	医 師		常勤 非専従	8:30~17:30 17:00~9:00	整形外科
51	医 師		常勤 非専従	8:30~17:30 17:00~9:00	整形外科
52	医 師		常勤 非専従	8:30~17:30 17:00~9:00	整形外科
53	医 師		常勤 非専従	8:30~17:30 17:00~9:00	形成外科
54	医 師		常勤 非専従	8:30~17:30 17:00~9:00	麻酔科
55	医 師		常勤 非専従	8:30~17:30 17:00~9:00	麻酔科
56	医 師		常勤 非専従	8:30~17:30 17:00~9:00	麻酔科
57	医 師		常勤 非専従	8:30~17:30 17:00~9:00	麻酔科
58	医 師		常勤 非専従	8:30~17:30 17:00~9:00	泌尿器化

59	医 師		常勤 非専従	8:30~17:30 17:00~9:00	泌尿器化
60	医 師		常勤 非専従	8:30~17:30 17:00~9:00	神経内科
61	医 師		常勤 非専従	8:30~17:30 17:00~9:00	神経内科
62	医 師		常勤 非専従	8:30~17:30 17:00~9:00	血液内科
63	医 師		常勤 非専従	8:30~17:30 17:00~9:00	血液内科
64	医 師		常勤 非専従	8:30~17:30 17:00~9:00	血管外科
65	医 師		常勤 非専従	8:30~17:30 17:00~9:00	血管外科
66	医 師		常勤 非専従	8:30~17:30 17:00~9:00	消化器内科
67	医 師		常勤 非専従	8:30~17:30 17:00~9:00	初期研修医
68	医 師		常勤 非専従	8:30~17:30 17:00~9:00	初期研修医
69	医 師		常勤 非専従	8:30~17:30 17:00~9:00	初期研修医
70	医 師		常勤 非専従	8:30~17:30 17:00~9:00	初期研修医
71	医 師		常勤 非専従	8:30~17:30 17:00~9:00	初期研修医

(様式例第13) 救急医療を提供する能力を有することを証する書類

1 重症救急患者の受入れに対応できる医療従事者の確保状況

救急医療に関する医療従事者名簿 (看護部)

No.	職種	氏名	勤務の態様	勤務時間	備考
1	看護師		常勤 専従	8:30~17:30 17:00~9:00	救急外来担当
2	看護師		常勤 専従	8:30~17:30 17:00~9:00	救急外来担当
3	看護師		常勤 専従	8:30~17:30 17:00~9:00	救急外来担当
4	看護師		常勤 専従	8:30~17:30 17:00~9:00	救急外来担当
5	看護師		常勤 専従	8:30~17:30	救急外来担当
6	看護師		常勤 専従	8:30~17:30 17:00~9:00	救急外来担当
7	看護師		常勤 専従	8:30~17:30 17:00~9:00	救急外来担当
8	看護師		常勤 専従	8:30~17:30 17:00~9:00	救急外来担当
9	看護師		常勤 専従	8:30~17:30 17:00~9:00	救急外来担当
10	看護師		常勤 専従	8:30~17:30 17:00~9:00	救急外来担当
11	看護師		常勤 専従	8:30~17:30 17:00~9:00	救急外来担当
12	看護師		常勤 専従	8:30~17:30 17:00~9:00	救急外来担当
13	看護師		常勤 専従	8:30~17:30 17:00~9:00	救急外来担当
14	看護師		常勤 専従	8:30~17:30 17:00~9:00	救急外来担当
15	看護師		常勤 専従	8:30~17:30 17:00~9:00	救急外来担当
16	看護師		非常勤 専従	8:30~17:30	救急外来担当
17	准看護師		常勤 専従	8:30~17:30 17:00~9:00	救急外来担当
18	准看護師		常勤 専従	8:30~17:30 17:00~9:00	救急外来担当
19	救急救命士		常勤 専従	8:30~17:30 17:00~9:00	救急外来担当
20	救急救命士		非常勤 専従	8:30~17:30 17:00~9:00	救急外来担当
21	救急救命士		非常勤 専従	8:30~17:30 17:00~9:00	救急外来担当

(様式例第13) 救急医療を提供する能力を有することを証する書類

1 重症救急患者の受入れに対応できる医療従事者の確保状況

救急医療に関する医療従事者名簿 (薬剤師)

No.	職種	氏名	勤務の態様	勤務時間	備考
1	薬剤師		常勤 非専従	8:30~17:30 17:00~9:00	
2	薬剤師		常勤 非専従	8:30~17:30 17:00~9:00	
3	薬剤師		常勤 非専従	8:30~17:30 17:00~9:00	
4	薬剤師		常勤 非専従	8:30~17:30 17:00~9:00	
5	薬剤師		常勤 非専従	8:30~17:30 17:00~9:00	
6	薬剤師		常勤 非専従	8:30~17:30 17:00~9:00	
7	薬剤師		常勤 非専従	8:30~17:30 17:00~9:00	
8	薬剤師		常勤 非専従	8:30~17:30 17:00~9:00	
9	薬剤師		常勤 非専従	8:30~17:30 17:00~9:00	
10	薬剤師		常勤 非専従	8:30~17:30	日勤のみ
11	薬剤師		常勤 非専従	8:30~17:30 17:00~9:00	
12	薬剤師		常勤 非専従	8:30~17:30 17:00~9:00	
13	薬剤師		常勤 非専従	8:30~17:30 17:00~9:00	
14	薬剤師		常勤 非専従	8:30~17:30 17:00~9:00	
15	薬剤師		常勤 非専従	8:30~17:30 17:00~9:00	
16	薬剤師		常勤 非専従	8:30~17:30 17:00~9:00	
17	薬剤師		常勤 非専従	8:30~17:30 17:00~9:00	
18	薬剤師		常勤 非専従	8:30~17:30 17:00~9:00	
19	薬剤師		常勤 非専従	8:30~17:30 17:00~9:00	
20	薬剤師		常勤 非専従	8:30~17:30 17:00~9:00	
21	薬剤師		常勤 非専従	8:30~17:30 17:00~9:00	
22	薬剤師		常勤 非専従	8:30~17:30	日勤のみ
23	薬剤師		常勤 非専従	8:30~17:30	日勤のみ
24	薬剤師		常勤 非専従	8:30~17:30 17:00~9:00	
25	薬剤師		常勤 非専従	8:30~17:30	日勤のみ

26	薬剤師		常勤 非専従	8:30~17:30	日勤のみ
27	薬剤師		常勤 非専従	8:30~17:30	日勤のみ
28	薬剤師		常勤 非専従	8:30~17:30	日勤のみ
29	薬剤師		常勤 非専従	8:30~17:30	日勤のみ
30	薬剤師		常勤 非専従	8:30~17:30	日勤のみ

(様式例第13) 救急医療を提供する能力を有することを証する書類

1 重症救急患者の受入れに対応できる医療従事者の確保状況

救急医療に関する医療従事者名簿（診療放射線技師）

No.	職種	氏名	勤務の態様	勤務時間	備考
1	診療放射線技師		常勤 非専従	8:30~17:30	日勤のみ
2	診療放射線技師		常勤 非専従	8:30~17:30	日勤のみ
3	診療放射線技師		常勤 非専従	8:30~17:30	日勤のみ
4	診療放射線技師		常勤 非専従	8:30~17:30 17:00~9:00	
5	診療放射線技師		常勤 非専従	8:30~17:30 17:00~9:00	
6	診療放射線技師		常勤 非専従	8:30~17:30 17:00~9:00	
7	診療放射線技師		常勤 非専従	8:30~17:30	日勤のみ
8	診療放射線技師		常勤 非専従	8:30~17:30 17:00~9:00	
9	診療放射線技師		常勤 非専従	8:30~17:30 17:00~9:00	
10	診療放射線技師		常勤 非専従	8:30~17:30 17:00~9:00	
11	診療放射線技師		常勤 非専従	8:30~17:30 17:00~9:00	
12	診療放射線技師		常勤 非専従	8:30~17:30 17:00~9:00	
13	診療放射線技師		常勤 非専従	8:30~17:30 17:00~9:00	
14	診療放射線技師		常勤 非専従	8:30~17:30 17:00~9:00	
15	診療放射線技師		常勤 非専従	8:30~17:30	日勤のみ
16	診療放射線技師		常勤 非専従	8:30~17:30 17:00~9:00	
17	診療放射線技師		常勤 非専従	8:30~17:30 17:00~9:00	
18	診療放射線技師		常勤 非専従	8:30~17:30 17:00~9:00	
19	診療放射線技師		常勤 非専従	8:30~17:30 17:00~9:00	
20	診療放射線技師		常勤 非専従	8:30~17:30	日勤のみ
21	診療放射線技師		常勤 非専従	8:30~17:30	日勤のみ
22	診療放射線技師		常勤 非専従	8:30~17:30	日勤のみ
23	診療放射線技師		常勤 非専従	8:30~17:30	日勤のみ
24	診療放射線技師		常勤 非専従	8:30~17:30	日勤のみ
25	診療放射線技師		常勤 非専従	8:30~17:30	日勤のみ

26	診療放射線技師		常勤 非専従	8:30~17:30 17:00~9:00	
27	診療放射線技師		常勤 非専従	8:30~17:30	日勤のみ
28	診療放射線技師		常勤 非専従	8:30~17:30	日勤のみ
29	診療放射線技師		常勤 非専従	8:30~17:30	日勤のみ
30	診療放射線技師		常勤 非専従	8:30~17:30	日勤のみ
31	診療放射線技師		常勤 非専従	8:30~17:30	日勤のみ
32	診療放射線技師		常勤 非専従	8:30~17:30	日勤のみ
33	診療放射線技師		常勤 非専従	8:30~17:30	日勤のみ
34	診療放射線技師		常勤 非専従	8:30~17:30	日勤のみ

(様式例第13) 救急医療を提供する能力を有することを証する書類

1 重症救急患者の受入れに対応できる医療従事者の確保状況

救急医療に関する医療従事者名簿（臨床検査技師）

No.	職種	氏名	勤務の態様	勤務時間	備考
1	臨床検査技師		常勤 非専従	8:30~17:30	日勤のみ
2	臨床検査技師		常勤 非専従	8:30~17:30	日勤のみ
3	臨床検査技師		常勤 非専従	8:30~17:30	日勤のみ
4	臨床検査技師		常勤 非専従	8:30~17:30	日勤のみ
5	臨床検査技師		常勤 非専従	8:30~17:30	日勤のみ
6	臨床検査技師		常勤 非専従	8:30~17:30	日勤のみ
7	臨床検査技師		常勤 非専従	8:30~17:30	日勤のみ
8	臨床検査技師		常勤 非専従	8:30~17:30	日勤のみ
9	臨床検査技師		常勤 非専従	8:30~17:30	日勤のみ
10	臨床検査技師		常勤 非専従	8:30~17:30	日勤のみ
11	臨床検査技師		常勤 非専従	8:30~17:30	日勤のみ
12	臨床検査技師		常勤 非専従	8:30~17:30	日勤のみ
13	臨床検査技師		常勤 非専従	8:30~17:30	日勤のみ
14	臨床検査技師		常勤 非専従	8:30~17:30	日勤のみ
15	臨床検査技師		常勤 非専従	8:30~17:30	日勤のみ
16	臨床検査技師		常勤 非専従	8:30~17:30	日勤のみ
17	臨床検査技師		常勤 非専従	8:30~17:30	日勤のみ
18	臨床検査技師		非常勤 非専従	8:30~17:30	日勤のみ
19	臨床検査技師		常勤 非専従	8:30~17:30	日勤のみ
20	臨床検査技師		常勤 非専従	8:30~17:30	日勤のみ
21	臨床検査技師		常勤 非専従	8:30~17:30	日勤のみ
22	臨床検査技師		常勤 非専従	8:30~17:30	日勤のみ
23	臨床検査技師		常勤 非専従	8:30~17:30 17:00~9:00	委託職員
24	臨床検査技師		常勤 非専従	8:30~17:30 17:00~9:00	委託職員
25	臨床検査技師		常勤 非専従	8:30~17:30 17:00~9:00	委託職員

26	臨床検査技師		常勤 非専従	8:30~17:30 17:00~9:00	委託職員
27	臨床検査技師		常勤 非専従	8:30~17:30 17:00~9:00	委託職員
28	臨床検査技師		常勤 非専従	8:30~17:30 17:00~9:00	委託職員
29	臨床検査技師		常勤 非専従	8:30~17:30 17:00~9:00	委託職員
30	臨床検査技師		常勤 非専従	8:30~17:30 17:00~9:00	委託職員
31	臨床検査技師		常勤 非専従	8:30~17:30 17:00~9:00	委託職員
32	臨床検査技師		常勤 非専従	8:30~17:30 17:00~9:00	委託職員
33	臨床検査技師		常勤 非専従	8:30~17:30 17:00~9:00	委託職員
34	臨床検査技師		常勤 非専従	8:30~17:30 17:00~9:00	委託職員
35	臨床検査技師		常勤 非専従	8:30~17:30 17:00~9:00	委託職員
36	臨床検査技師		常勤 非専従	8:30~17:30 17:00~9:00	委託職員

(様式例第13) 救急医療を提供する能力を有することを証する書類

1 重症救急患者の受入れに対応できる医療従事者の確保状況

救急医療に関する医療従事者名簿（臨床工学技士）

No.	職種	氏名	勤務の態様	勤務時間	備考
1	臨床工学技士		常勤 非専従	8:30~17:30	夜間オンコール
2	臨床工学技士		常勤 非専従	8:30~17:30	夜間オンコール
3	臨床工学技士		常勤 非専従	8:30~17:30	夜間オンコール
4	臨床工学技士		常勤 非専従	8:30~17:30	夜間オンコール
5	臨床工学技士		常勤 非専従	8:30~17:30	夜間オンコール
6	臨床工学技士		常勤 非専従	8:30~17:30	夜間オンコール
7	臨床工学技士		常勤 非専従	8:30~17:30	夜間オンコール
8	臨床工学技士		常勤 非専従	8:30~17:30	夜間オンコール
9	臨床工学技士		常勤 非専従	8:30~17:30	夜間オンコール
10	臨床工学技士		常勤 非専従	8:30~17:30	夜間オンコール
11	臨床工学技士		常勤 非専従	8:30~17:30	夜間オンコール
12	臨床工学技士		非常勤 非専従	8:30~17:30	夜間オンコール

(様式例第14) 地域医療従事者による診療、研究又は研修のための利用（共同利用）のための体制が整備されていることを証する書類

1 共同利用の実績

1. 機器の共同利用（利用率）	
①CT	451件（1.8%）
②MRI	507件（3.7%）
③PET	463件（31.1%）
④SPECT	37件（2.0%）
医療機関延数	1,458施設
施設開設者と関係のない医療機関数	1,458施設
2. 病床（共同利用病床 8床）	0件
3. 図書室利用延人数	0人

(注) 前年度において共同利用を行った実績がある場合において、当該前年度の共同利用を行った医療機関の延べ数、これらの医療機関のうち開設者と直接関係のない医療機関の延べ数、共同利用に係る病床の病床利用率を明記すること。

2 共同利用の範囲等

PET-CT×2台、MR×3台、CT×2台、SPECT×1台、図書室、STRホール、研修室、会議室、研究室 共同利用病床（8床） ※病床の内訳 603号室（個室）、606号室（4床のうち1床）、703号室（個室）、706号室（4床のうち1床）、810号室（個室）、812号室（4人床のうち1床）、1006号室（個室）、1030号室（個室）
--

(注) 当該病院の建物の全部若しくは一部、設備、器械又は器具のうち、共同利用の対象とする予定のものを明記すること。

3 共同利用の体制

- ア 共同利用に関する規定の有無 有 無
イ 利用医師等登録制度の担当者 氏名：島崎 美津保
職 種：事務職

(注) 共同利用に関する規定が有る場合には、当該規定の写しを添付すること。

4 登録医療機関の名簿

(別 添)

注 当該病院と同一の2次医療圏に所在する医療機関のみ記入すること。

常時共同利用可能な病床数	8床
--------------	----

新百合ヶ丘総合病院 共同利用規程

(目的)

第1条 医療法人社団 三成会 新百合ヶ丘総合病院（以下「病院」という。）が有する施設・設備及び一部の医療機器を地域の医療機関の医療従事者に、診療・研修を目的とした利用（以下「共同利用」という。）に供し、地域の医療機関との連携推進並びに地域医療従事者の相互研鑽を図るために必要な事項を定める。

(利用対象者)

第2条 新百合ヶ丘総合病院登録医（医師・歯科医師）及び当院と医療連携を行っている医療機関等とする。

2 登録医・施設以外の者は一部の共同利用に限る。

(施設・設備)

第3条 病院における共同利用の範囲は次の通りとする。

- ・ 診察及び検査に必要な医療機器
- ・ 図書室の利用
- ・ 研修会及び症例検討会等への参加（STR ホール、研修室等の施設利用含む）
- ・ 情報提供
- ・ 共同利用病床
- ・ 諸記録の閲覧

2 利用に関する詳細については別に定めるものとする。

(担当者)

第4条 共同利用に関しては、病院「地域医療連携課」に担当者を置く。

(附則)

この規程は、平成 28 年度 4 月 1 日から施行する。

以上

■ 登録医療機関の名簿

《川崎市北部2次医療圏内の医科・歯科 登録医療機関》

平成31年3月31日現在

	医療機関名	開設者名	住所	主たる診療科	地域医療支援病院開設者との親近上の関係
1	志岐歯科医院	志岐 晃	神奈川県川崎市宮前区宮崎6丁目8-7	歯科口腔外科	無
2	宮前白百合クリニック	山本 剛	神奈川県川崎市宮前区菅生5-5-21	消化器科	無
3	米田胃腸科外科	米田 啓三	神奈川県川崎市麻生区玉禅寺西1丁目24-1	外科、消化器科、胃腸科	無
4	藤木内科医院	藤木 博昭	神奈川県川崎市麻生区王禅寺東1丁目9-3	一般内科	無
5	岡崎医院	岡崎 大武	神奈川県川崎市麻生区王禅寺東2-13-1	内科・小児科・循環器内科・胃腸科	無
6	北村クリニック	北村 隆信	神奈川県川崎市麻生区王禅寺東3-26-6	内科、胃腸科、肛門科	無
7	あさお整形外科	香川 晃太郎	神奈川県川崎市麻生区金程1-34-10	整形外科・リウマチ科・リハビリテーション科	無
8	新ゆり大塚レディースクリニック	大塚 博光	神奈川県川崎市麻生区上麻生1-3-4	婦人科	無
9	厚誠会歯科 新百合ヶ丘	新城 綾乃	神奈川県川崎市麻生区上麻生1-4-1	歯科	無
10	野村眼科	野村 征敬	神奈川県川崎市麻生区上麻生1-4-1	眼科	無
11	渡辺内科消化器科医院	渡辺 泰郎	神奈川県川崎市麻生区上麻生4-34-5	内科・消化器科	無
12	喜里山小児クリニック	喜里山 慶子	神奈川県川崎市麻生区上麻生5-38-7	小児科	無
13	かとう整形外科	加藤 英治	神奈川県川崎市麻生区上麻生5-39-15	整形外科・リハビリテーション	無
14	ユミカ内科小児科ファミリークリニック	石川 結美香	神奈川県川崎市麻生区上麻生5-40-1	内科、小児科	無
15	かきお北口皮膚科クリニック	佐藤 雅道	神奈川県川崎市麻生区上麻生5-40-4	皮膚科	無
16	ともクリニック	鈴木 知子	神奈川県川崎市麻生区上麻生5-6-8	内科	無
17	池内クリニック	池内 孝夫	神奈川県川崎市麻生区栗平2-1-6	内科、消化器科	無
18	くぼ歯科医院	久保 直介	神奈川県川崎市麻生区五力田2-2-1	歯科	無
19	あおぞら在宅診療所 多摩	吉岡 雄樹	神奈川県川崎市麻生区五力田2-2-1	在宅診療	無
20	かきお整形外科	山田 広志	神奈川県川崎市麻生区下麻生3-21-5	整形外科	無
21	井上医院	井上 安子	神奈川県川崎市麻生区白鳥3-6-12	内科、外科、皮膚科、麻酔科	無
22	あさお・百合クリニック	佐野 順子	神奈川県川崎市麻生区虹ヶ丘1-10-1	内科・在宅医療	無
23	やまき歯科クリニック	八巻 学	神奈川県川崎市麻生区はるひ野4-4-1	歯科・歯科口腔外科・小児歯科・矯正歯科	無
24	はるひ野内科クリニック	荒木 廉史	神奈川県川崎市麻生区はるひ野4-4-1-A-1F	内科	無
25	だいとうたじま眼科	大東 正和	神奈川県川崎市麻生区万福寺1-2-2	眼科	無
26	光中央診療所	小幡 純一	神奈川県川崎市麻生区万福寺1-8-7	内科・リウマチ科・小児科・アレルギー科・東洋医学化	無
27	新百合ヶ丘ガーデニングクリニック	長谷川 真	神奈川県川崎市麻生区万福寺6-7-2	透析	無
28	百合ヶ丘診療所	竹岡 知子	神奈川県川崎市麻生区百合ヶ丘1-16-12-8-101	内科、小児科	無
29	百合ヶ丘駅前歯科医院	林 毅郎	神奈川県川崎市麻生区百合ヶ丘1-19-5	歯科	無
30	しもやまこどもクリニック	下山 文紀	神奈川県川崎市麻生区百合ヶ丘1-5-4	小児科	無
31	ひろわたり眼科	廣渡 崇郎	神奈川県川崎市麻生区百合ヶ丘1-5-1-1F	眼科	無
32	小林内科医院	小林 明文	神奈川県川崎市麻生区上麻生1-9-10	内科 / 消化器科 / 小児科	無
33	川崎高津クリニック	小穴 正博	神奈川県川崎市高津区宇奈根638-1	内科、整形外科	無
34	松岡クリニック	松岡 道夫	神奈川県川崎市高津区下作延2-35-1	内科、胃腸科、小児科	無
35	津田山クリニック	横山 護	神奈川県川崎市高津区下作延6丁目4-1	内科、外科	無
36	高山クリニック	高山 鉄郎	神奈川県川崎市高津区久本3-2-3	大腸肛門科、胃腸科、循環器科	無
37	宮川内科医院	宮川 浩	神奈川県川崎市高津区溝口1-6-1	一般内科、肝臓内科、消化器内科	無
38	住永クリニック	住永 雅司	神奈川県川崎市高津区溝口2-6-26	内科(内科一般・腎臓病・人工透析)	無
39	石田整形外科	石田 保夫	神奈川県川崎市多摩区栗谷3-1-6	整形外科・リハビリテーション	無
40	てづか内科・循環器内科	手塚 尚紀	神奈川県川崎市多摩区菅1-15-12-1A	循環器内科	無
41	おおかめ歯科クリニック	大亀 泰久	神奈川県川崎市多摩区菅1-2-31	歯科	無
42	てづか内科循環器クリニック	手塚 尚紀	神奈川県川崎市多摩区菅1-5-12	内科、循環器内科	無
43	稲田堤駅前脳神経外科内科クリニック	荘司 光彦	神奈川県川崎市多摩区菅稲田堤1-17-28-201	内科、小児科、皮膚科、脳神経外科	無
44	土井医院	土井 義之	神奈川県川崎市多摩区菅北浦4-11-25	内科、呼吸器科、消化器科、小児科	無
45	牧野クリニック	牧野 秀樹	神奈川県川崎市多摩区中野島3-27-34	泌尿器科、内科	無
46	山崎クリニック	山崎 晴彦	神奈川県川崎市多摩区西生田3-26-7	内科・小児科	無
47	多摩ハートケアクリニック	高橋 延和	神奈川県川崎市多摩区登戸2130-2	循環器・総合内科	無
48	たちばな耳鼻咽喉科	橘 伸哉	神奈川県川崎市多摩区登戸2130-2	耳鼻咽喉科	無

49	きしろメンタルクリニック	木代 眞樹	神奈川県川崎市多摩区登戸2710-6	心療内科	無
50	あさい内科医院	浅井 洋貴	神奈川県川崎市多摩区登戸538	内科、消化器内科	無
51	登戸内科・脳神経クリニック	加茂 力	神奈川県川崎市多摩区登戸新町434	脳神経内科・内科	無
52	西根医院	西根 晃	神奈川県川崎市多摩区枳形1-0-26	内科・循環器	無
53	薄井胃腸科外科	薄井 武人	神奈川県川崎市宮前区有馬1-1-18	胃腸内科、外科、皮膚科、肛門科	無
54	鷺沼診療所	行形 毅	神奈川県川崎市宮前区有馬1-22-16	内科、皮膚科、泌尿器科、在宅診療	無
55	宮前平トレイン耳鼻咽喉科	伊東 祐永	神奈川県川崎市宮前区小台2-6-6	耳鼻咽喉科、小児耳鼻咽喉科、アレルギー科	無
56	川崎ヒューマンクリニック	小野寺 直樹	神奈川県川崎市宮前区鷺沼1-11-6	訪問診療	無
57	鷺沼産婦人科	漆畑 博信	神奈川県川崎市宮前区鷺沼3-5-17	産科・婦人科	無
58	潮見台植木クリニック	植木 茂年	神奈川県川崎市宮前区潮見台6-7	内科、小児科、脳神経外科	無
59	野川クリニック	亀谷 雄一郎	神奈川県川崎市宮前区野川3021	内科、胃腸科、外科、アレルギー科	無
60	菅野耳鼻咽喉科	菅野 澄雄	神奈川県川崎市宮前区東有馬3-5-29	耳鼻咽喉科	無
61	本村医院	本村 智子	神奈川県川崎市宮前区東有馬5丁目24-1	内科、小児科	無
62	小野田医院	小野田 恵一郎	神奈川県川崎市宮前区尾綱526-7	内科、外科、胃腸科	無
63	加藤クリニック	加藤 剛志	神奈川県川崎市宮前区宮崎2-12-1	内科、小児科	無
64	たかはしクリニック	高橋 俊光	神奈川県川崎市宮前区宮崎2-13-1	内科、糖尿病内科、小児科、アレルギー科、リウマチ科	無
65	神奈川ひまわりクリニック	小野 龍太	神奈川県川崎市宮前区宮崎2-9-14	内科、小児科、皮膚科、アレルギー科	無
66	宮前つばさクリニック	幸田 恭子	神奈川県川崎市宮前区宮崎6-9-5	小児科、内科	無
67	三倉医院	三倉 亮平	神奈川県川崎市宮前区宮前2-15-15	糖尿病 内分泌内科、内科	無
68	宮前白百合クリニック	竹中 希久夫	神奈川県川崎市宮前区養生5-5-21	内科・胃腸内科・循環器内科・小児科	無
69	村松歯科医院	村松 正二	川崎市麻生区王禅寺西3-40-16	歯科	無
70	的場歯科医院	的場 利紀	川崎市麻生区王禅寺西7-27-26	歯科	無
71	みなり歯科医院	実成 諠	川崎市麻生区片平5-20-13	歯科	無
72	壺番館歯科クリニック	野田 哲	川崎市麻生区上麻生1-3-2	歯科	無
73	秀・歯科口腔外科オフィス	小林 秀樹	川崎市麻生区上麻生4-10-1	歯科	無
74	王禅寺歯科クリニック	三橋 健一郎	川崎市麻生区上麻生4-15-1	歯科	無
75	山口台歯科医院	鎌方 智得	川崎市麻生区上麻生4-46-1	歯科	無
76	まり歯科クリニック	大熊 隆利	川崎市麻生区上麻生5-38-7-2F	歯科	無
77	坂巻歯科医院	坂巻 秀明	川崎市麻生区上麻生5-40-1-201	歯科	無
78	柿生駅前ファミリー歯科	永山 一成	川崎市麻生区上麻生5-43-5	歯科	無
79	磯歯科医院	磯 優一	川崎市麻生区上麻生6-9-14	歯科	無
80	かじもと耳鼻咽喉科	梶本 正子	川崎市麻生区上麻生1-9-10	耳鼻咽喉科	無
81	わかば台歯科医院	菱倉 寛治	川崎市麻生区黒川592-1	歯科	無
82	メイ歯科クリニック五月台駅前	川口 晃典	川崎市麻生区五力田2-3-1	歯科	無
83	かさい歯科医院	河西 衛司	川崎市麻生区下麻生3-18-22	歯科	無
84	中山歯科医院	中山 恭一	川崎市麻生区白鳥3-5-1	歯科	無
85	岸歯科医院	岸 高生	川崎市麻生区高石1-2-10	歯科	無
86	古川歯科医院	古川 恵司	川崎市麻生区千代ヶ丘4-7-5	歯科	無
87	松井歯科医院	松井 桂一郎	川崎市麻生区千代ヶ丘8-1-1	歯科	無
88	鶴田歯科医院	鶴田 達郎	川崎市麻生区白山4-1-1	歯科	無
89	玉川内科クリニック	五川 恭士	川崎市麻生区白山4-1-119	内科・消化器専門	無
90	はるひ野歯科	中田 伸一	川崎市麻生区はるひ野1-15-1-101	歯科	無
91	よしひろ歯科医院	西田 吉広	川崎市麻生区はるひ野2-33-5	歯科	無
92	みねき内科クリニック	森木 仁志	川崎市麻生区東百合ヶ丘2-29-10	内科・循環器科・消化器科	無
93	浜地歯科医院	濱地 宏哉	川崎市麻生区東百合ヶ丘4-1-7	歯科	無
94	のぐち歯科	野口 雄二郎	川崎市麻生区細山2-12-4	歯科	無
95	小神歯科医院	小神 恒彦	川崎市麻生区細山5-12-4	歯科	無
96	新百合山手ファースト歯科	永田 達也	川崎市麻生区万福寺3-1-1	歯科	無
97	新百合山手アークザワ歯科医院	阿久澤 信人	川崎市麻生区万福寺6-7-2-203	歯科	無
98	アイズデンタルオフィス	倉橋 出	川崎市麻生区百合ヶ丘1-18-17	歯科	無
99	耳鼻咽喉科よしだクリニック	吉田 高史	川崎市麻生区百合ヶ丘1-2-1-201	耳鼻咽喉科	無
100	つつみ歯科医院	堤 まゆみ	川崎市麻生区百合ヶ丘1-2-3	歯科	無
101	横山歯科医院	横山 茂平	川崎市麻生区百合ヶ丘1-6-20	歯科	無
102	渡部産婦人科	渡部 秀哉	川崎市高津区久末1933	産婦人科	無

103	アリーナ歯科クリニック	四戸 康隆	川崎市多摩区生田7-7-3-2F	歯科	無
104	エンタニ歯科医院	園谷 達朗	川崎市多摩区栗谷3-1-1	歯科	無
105	森戸歯科医院	森戸 弘行	川崎市多摩区栗谷3-1-6	歯科	無
106	三好西山歯科医院	西山 敦	川崎市多摩区宿河原2-4-16	歯科	無
107	稲田耳鼻咽喉科	重田 恵一	川崎市多摩区菅1-2-31	耳鼻咽喉科	無
108	ささき歯科クリニック	佐々木 信行	川崎市多摩区菅2-10-23	歯科	無
109	ふじなみ歯科医院	藤波 淳	川崎市多摩区菅2-1-1	歯科	無
110	コハル内科	鈴木 春彦	川崎市多摩区菅4-1-1-101	内科・アレルギー科	無
111	ヤガサキ歯科医院	矢ヶ崎 隆信	川崎市多摩区菅4-3-32ベルヴィル301	歯科	無
112	清水小児科クリニック	清水 晃	川崎市多摩区菅6-13-20	小児科	無
113	タマ歯科	大嶋 基司	川崎市多摩区菅稲田堤1-13-25	歯科	無
114	にし整形外科ペインクリニック	西 勇樹	川崎市多摩区菅稲田堤1-17-28-1F	整形外科・ペインクリニック内科	無
115	稲田脳神経外科クリニック	莊司 光彦	川崎市多摩区菅稲田堤1-17-28-201	脳神経外科	無
116	森歯科医院	森 理	川崎市多摩区菅北洲4-11-29	歯科	無
117	久地歯科医院	田川 義展	川崎市多摩区堀3-7-13	歯科	無
118	光澤歯科医院	光澤 優自	川崎市多摩区中野島3-27-10	歯科	無
119	ひろまつデンタルクリニック	廣松 伸一	川崎市多摩区中野島5-2-37	歯科	無
120	読売ランド前すわクリニック	諏訪 敏之	川崎市多摩区西生田1-8-1-102	内科・消化器内科・外科	無
121	アオキ歯科クリニック	青木 美喜夫	川崎市多摩区西生田3-7-22	歯科	無
122	伊藤耳鼻咽喉科	伊藤 博喜	川崎市多摩区西生田3-9-3-202	耳鼻咽喉科	無
123	原田内科クリニック	原田 契一	川崎市多摩区西生田4-10-24	内科一般、在宅 往診	無
124	大串整形外科	大串 一彦	川崎市多摩区登戸1801-1	整形外科・リハビリテーション	無
125	かわしま歯科医院	川島 和夫	川崎市多摩区登戸1803	歯科	無
126	白岩耳鼻咽喉科	白岩 恒男	川崎市多摩区登戸1817	耳鼻咽喉科	無
127	横田歯科医院	横田 嘉和	川崎市多摩区登戸1817-1	歯科	無
128	町田レディースクリニック	町田 浩通	川崎市多摩区登戸2141	産婦人科	無
129	河野歯科医院	河野 恒太	川崎市多摩区登戸2569	歯科	無
130	村山歯科医院	村山 真人	川崎市多摩区登戸2719	歯科	無
131	椎谷歯科医院	椎谷 久仁男	川崎市多摩区登戸3175	歯科	無
132	片瀬歯科医院	片瀬 秀士	川崎市多摩区登戸3351	歯科	無
133	ベルズレディースクリニック	鈴木 真	川崎市多摩区登戸3351-203	婦人科	無
134	鈴木産婦人科	鈴木 真	川崎市多摩区登戸3355	産婦人科	無
135	秋山歯科医院	秋山 賢一	川崎市多摩区三田1-10-10	歯科	無
136	鷺沼ファミリークリニック	品中 正孝	川崎市宮前区鷺沼3-2-0	訪問診療	無
137	あおやぎ内科循環器クリニック	青柳 昭彦	川崎市宮前区菅生2-1-9	内科、循環器	無
138	北見整形外科	北見 圭司	川崎市宮前区野川3000	整形外科	無
139	好生堂医院	田村 俊	川崎市宮前区野川963	内科、小児科、循環器内科、認知症、心臓病、往診	無
140	川本整形外科	川本 学	川崎市宮前区宮前平2-1-3	整形外科・訪問リハ	無
141	根岸耳鼻咽喉科	根岸 達郎	川崎市宮前区宮前平2-1-5	耳鼻咽喉科	無
142	福島内科医院	福島 淑隆	川崎市宮前区宮前平2-19-9	内科 呼吸器科 消化器科 循環器科 小児科	無
143	北部市場クリニック	藤野 喜理子	神奈川県 川崎市宮前区 水沢 1-1-1	内科・胃カメラ・健康診断	無
144	サンタスマイル耳鼻科クリニック	飯田 浩	神奈川県 川崎市宮前区 野川 3000	耳鼻咽喉科	無
145	ごみぶちクリニック	五味淵 誠	神奈川県 川崎市麻生区 玉神寺西5丁目1-30-8	内科・外科・循環器内科・消化器内科・リハビリテーション科	無
146	上條歯科医院	上條 清光	神奈川県 川崎市麻生区 上麻生 5-41-1	歯科	無
147	大倉消化器外科クリニック	大倉 聡	神奈川県 川崎市多摩区菅仙谷4-1-5	消化器科、胃腸科、外科、肛門科	無
148	鎌田クリニック	鎌田 正広	神奈川県 川崎市宮前区平2-11-3	内科・呼吸器科・アレルギー科・禁煙外来・頭痛外来	無
149	優ウィメンズクリニック	安 貴子	神奈川県 川崎市高津区溝口3-7-1	産婦人科	無
150	本橋内科クリニック	本橋 信博	神奈川県 川崎市多摩区宿河原3-1-6	循環器科、消化器科、呼吸器科、腎臓内科	無
151	石原内科医院	石原 浩	神奈川県 川崎市多摩区宿河原3丁目10-3	内科、呼吸器科、消化器科、循環器科	無
152	いなだ整形外科ひふ科	西 勇樹	神奈川県 川崎市多摩区菅2-1-21	整形外科・皮膚科	無
153	つじ内科クリニック	辻 正人	神奈川県 川崎市多摩区菅仙石4-1-5	内科・循環器科・小児科・アレルギー科	無
154	宮部耳鼻咽喉科医院	宮部 聡	神奈川県 川崎市多摩区生田7-2-7	耳鼻咽喉科一般、アレルギー科	無
155	かめがやデンタルクリニック	亀ヶ谷 武志	神奈川県 川崎市多摩区生田7丁目4-7	歯科	無

156	中野島糖尿病クリニック	大津 成之	神奈川県川崎市多摩区中野島1丁目9-2	糖尿病内科・内科・小児科	無
157	マーレ歯科クリニック登戸	滝野 正義	神奈川県川崎市多摩区中野島2325-1	歯科	無
158	多摩脳神経外科	諫山 和男	神奈川県川崎市多摩区登戸1780	脳神経外科	無
159	登戸クリニック	友廣 忠寿	神奈川県川崎市多摩区登戸2509	透析	無
160	向ヶ丘久保田内科	久保田 章	神奈川県川崎市多摩区登戸2708-1	内科、消化器科、循環器科	無
161	こう内科クリニック	洪 基哲	神奈川県川崎市多摩区登戸2766-5	内科・循環器科・呼吸器科	無
162	むこうがおかクリニック	高木 秀学	神奈川県川崎市多摩区登戸2775-1	一般内科、胃腸科、アレルギー科、呼吸器内科、循環器内科、皮膚科	無
163	たまふれあいクリニック	鈴木 忠	神奈川県川崎市多摩区相形2-24-6-1F	内科、在宅診療	無
164	いばらきレディースクリニック	茨木 保	神奈川県川崎市麻生区はるひ野4-4-1-C-2F	婦人科	無
165	医療法人社団 晃進会 たま日吉台病院	雨宮 登	神奈川県川崎市麻生区王禅寺1105	内科・外科・整形外科・皮膚科・婦人科・脳神経外科・リハビリテーション科	無
166	新ゆり内科	高橋 央	神奈川県川崎市麻生区王禅寺西4-3-8	内科・感染症内科	無
167	王禅寺整形外科	泉 康次郎	神奈川県川崎市麻生区王禅寺東3-20-6	整形外科・リウマチ科・リハビリ科・はり・マッサージ/管診訪問	無
168	葛西皮膚科医院	葛西 庸子	神奈川県川崎市麻生区王禅寺東4-13-5	皮膚科	無
169	ミオ医院	三尾 英之	神奈川県川崎市麻生区王禅寺東5-1-6	内科、整形外科、リハビリテーション科、麻酔科	無
170	下麻生デンタルクリニック	大谷 奨	神奈川県川崎市麻生区下麻生3-21-5	歯科	無
171	塚本医院	塚本 房江	神奈川県川崎市麻生区塚本台2-15-5	内科、小児科、皮膚科	無
172	百合が丘すみれクリニック	松浦 健太郎	神奈川県川崎市麻生区細山2-8-7	内科、呼吸器内科	無
173	ホワイトファミリー歯科	塚 富紀子	神奈川県川崎市麻生区上麻生1-17-1	歯科	無
174	アコルデ歯科医院	永瀬 哲弥	神奈川県川崎市麻生区上麻生1-20-1	歯科	無
175	柿生眼科	久城 初江	神奈川県川崎市麻生区上麻生1-20-1	眼科	無
176	新ゆり整形外科	野崎 博之	神奈川県川崎市麻生区上麻生1-3-5	整形外科	無
177	しんゆり矯正歯科	栄枝 浩介	神奈川県川崎市麻生区上麻生1-6-3	歯科	無
178	内田 毅クリニック	内田 毅	神奈川県川崎市麻生区上麻生4-16-1	脊椎・整形外科	無
179	柿生すずき内科・循環器内科	鈴木 宏行	神奈川県川崎市麻生区上麻生5-23-6	循環器内科・内科・往診	無
180	医療法人育柿会 あさお井澤クリニック	井澤 志名野	神奈川県川崎市麻生区上麻生5-40-1	精神科、心療内科	無
181	芥川バースクリニック	芥川 修	神奈川県川崎市麻生区上麻生5-47-1	婦人科・産科	無
182	かきお駅前さいとうクリニック	齋藤 光代	神奈川県川崎市麻生区上麻生6-39-35	一般内科・呼吸器内科・アレルギー科	無
183	永島歯科医院	永島 久美子	神奈川県川崎市麻生区千代ヶ丘2-4-12	歯科	無
184	嶋崎内科医院	嶋崎 美奈子	神奈川県川崎市麻生区千代ヶ丘8-1-1	内科	無
185	津田眼科	津田 則子	神奈川県川崎市麻生区千代ヶ丘8-1-20	眼科	無
186	たかおか耳鼻咽喉科クリニック	高岡 卓司	神奈川県川崎市麻生区千代ヶ丘8-1-3	耳鼻科	無
187	東ゆり歯科クリニック	市川 誠	神奈川県川崎市麻生区東百合丘4-42-8	歯科	無
188	吉松クリニック	吉松 信彦	神奈川県川崎市麻生区百合丘1-16-2-301	内科、外科、消化器科、リハビリテーション科	無
189	百合ヶ丘整形外科クリニック	笹尾 三郎	神奈川県川崎市麻生区百合丘1-6-19	整形外科、リハビリテーション科	無
190	光永医院	光永 忍	神奈川県川崎市麻生区百合丘1丁目2-2	皮膚科 産婦人科	無
191	きむら内科クリニック	木村 謙介	神奈川県川崎市麻生区片平5-24-15	内科、循環器内科、リウマチ科、アレルギー科、神経内科	無
192	なんぼ歯科クリニック新百合ヶ丘	南保 友樹	神奈川県川崎市麻生区万福寺1-8-1	歯科	無
193	メディカル歯科	吉澤 大	神奈川県川崎市麻生区万福寺1-8-7	歯科	無
194	新百合山手福本内科	福本 学	神奈川県川崎市麻生区万福寺6-7-2	内科 胃内視鏡、大腸内視鏡	無
195	みずほ糖尿病内科	小尾 竜正	神奈川県川崎市麻生区万福寺6-7-2	糖尿病・甲状腺	無
196	しんゆり青木整形外科	青木 航洋	神奈川県川崎市麻生区万福寺6-7-2	整形外科	無
197	くぼ皮膚科クリニック	久保 佳多里	神奈川県川崎市麻生区万福寺6-7-2	皮膚科	無
198	みぞぶちクリニック	溝淵 昇	川崎市麻生区上麻生6-0-2	内科、胃腸科、外科、肛門科、リハビリテーション科	無
199	川崎高津診療所	松井 英男	神奈川県川崎市高津区溝口4-1-3	内科、外科、皮膚科	無
200	溝の口慶友クリニック	岩田 憲治	神奈川県川崎市高津区久本3-1-31	外科・血管外科、胃腸科、消化器科、内科	無
201	ふじクリニック	藤下 昌彦	神奈川県川崎市高津区溝口1-8-6 1F	内科、小児科	無
202	溝の口クリニック	井手 寛弓	神奈川県川崎市高津区溝口1-12-21	皮膚科、内科	無
203	窪田医院	田中 美紗子	神奈川県川崎市高津区二子5-10-1	内科、小児科	無
204	レディースクリニック溝の口	熊澤 哲哉	神奈川県川崎市高津区久本3-3-3	婦人科	無
205	ハタカズコ婦人クリニック	泰 和子	神奈川県川崎市高津区千代新町28-9	産婦人科	無
206	内田内科	内田 和仁	神奈川県川崎市高津区久地4-24-30	内科一般、呼吸器、アレルギー、循環器	無
207	牛山クリニック	瀧之上 弘道	神奈川県川崎市多摩区菅原橋3-7-5-1F	整形外科、皮膚科、理学療法科、外科、消化器科	無
208	ことぶきクリニック	前田 壽哉	神奈川県川崎市多摩区菅原谷4-1-5	内科、訪問診療	無
209	中野島整形外科クリニック	三科 正彦	神奈川県川崎市多摩区中野島6-26-2	整形外科、形成外科、外科	無

210	中村歯科医院	中村 吉宏	神奈川県川崎市多摩区登戸新町365-2	一般歯科、歯周病治療、予防歯科	無
211	生田クリニック	内田 敬之	神奈川県川崎市多摩区三田1-14-1	内科、消化器内科、外科、皮膚科、泌尿器科	無
212	黒須内科クリニック	黒須 知二	神奈川県川崎市多摩区長沢4-2-9	内科、小児科、総合診療	無
213	南生田レディースクリニック	石川 雅一	神奈川県川崎市多摩区南生田7-20-21	婦人科、内分泌婦人科、女性健康外来	無
214	中村クリニック	中村 健	神奈川県川崎市多摩区生田6-8-5	内科、外科、リハビリテーション科	無
215	新ゆりクリニック	小野田 肇	神奈川県川崎市麻生区万福寺1-8-7	内科、胃腸科、消化器科、外科、整形外科	無
216	あさひファミリークリニック	朝日 洋一	神奈川県川崎市麻生区百合丘2-15-6	内科、循環器、小児科	無
217	虹ヶ丘クリニック	本田 直康	神奈川県川崎市麻生区虹ヶ丘3-2-1	泌尿器科、内科、訪問診療	無
218	王禅寺公園クリニック	中原 広明	神奈川県川崎市麻生区王禅寺西3-27-7	一般内科、脳神経内科、糖尿病内科、眼科	無
219	あさお診療所	清田 実穂	神奈川県川崎市麻生区上麻生2-1-10	内科、小児科、訪問診療	無
220	おおたクリニック	太田 篤	神奈川県川崎市麻生区上麻生6-31-1	内科、外科、消化器内科、訪問診療	無
221	柿生内科クリニック	菅田 文彦	神奈川県川崎市麻生区上麻生5-38-10	内科、リウマチ科、呼吸器科	無
222	新百合ヶ丘なかむらクリニック	中村 博幸	神奈川県川崎市麻生区上麻生1-3-2	心療内科、精神科	無
223	しんゆりメンタルヘルスクリニック	井上 雅子	神奈川県川崎市麻生区上麻生1-3-4	児童精神科・精神科	無
224	岡田歯科医院	岡田 康弘	神奈川県川崎市麻生区上麻生2-16-7	一般歯科、口腔外科、予防歯科、インプラント	無
225	はるひ野整形外科	替地 恭介	神奈川県川崎市麻生区はるひ野4-4-1	整形外科	無
226	よつば診療所	御影 秀徳	神奈川県川崎市多摩区南生田5-24-9	内科、疼痛緩和内科、心療内科、老年精神科、リウマチ科、精神科、皮膚科	無
227	しんゆり皮フ科クリニック	筒部 陽	神奈川県川崎市麻生区上麻生1-5-2	一般皮膚科、美容皮膚科	無
228	いしだ内科外科クリニック	石田 孝雄	神奈川県川崎市宮前区平4-4-1	内科、消化器内科、外科、皮膚科	無
229	鎌田クリニック南平台	鎌田 正広	神奈川県川崎市宮前区南平台3-30	内科、呼吸器科、アレルギー科	無
230	きたじま内科・脳神経クリニック	北島 和人	神奈川県川崎市宮前区東行尾5-1-2	内科・脳神経内科・リハビリテーション科	無
231	林整形外科	林 央介	神奈川県川崎市麻生区百合ヶ丘1-5-19	整形外科・皮膚科・リハビリテーション科	無
232	新百合ヶ丘スマイルメンタルクリニック	井上 由美子	神奈川県川崎市麻生区万福寺1-1-2	心療内科	無

平成31年3月31日現在 登録医療機関数 232

常時共同利用可能な病床数	8床
--------------	----

(様式例第15) 地域医療従事者の資質の向上を図るための研修を行わせる能力を有することの証明

1 研修の内容

平成30年度 【地域医療従事者対象研修】 実施回数・・・ 19回 参加者数・・・ 643人 “平成30年度 研修開催記録”の通り
--

2 研修の実績

(1) 地域の医療従事者への実施回数	19回
(2) (1)の合計研修者数	643人

(注) 1 研修には、当該病院以外の地域の医療従事者が含まれるものを記入すること。

(注) 2 (2)には、前年度の研修生の実数を記入すること。

3 研修の体制

- ア 研修プログラムの有無 有 無
 イ 研修委員会設置の有無 有 無
 ウ 研修指導者

研修指導者氏名	職 種	診療科	役 職 等	臨床経験数	特 記 事 項
笹沼 仁一	医 師	脳神経外科	院 長	32年	
廣石 和正	医 師	消化器内科	副院長	31年	教育責任者
田辺 義明	医 師	外科	副院長	30年	緩和ケア研修会責任者
畔上 幸司	医 師	循環器内科	副院長	29年	
齋藤 泉	医 師	整形外科	副院長	21年	
高崎 正人	医 師	麻酔科	院長補佐	35年	
田島 博人	医 師	産婦人科	医局長	22年	
井廻 道夫	医 師	消化器・肝臓病 研究所	所長	47年	プログラム責任者
窪 睦子	看護師	看護部	看護局長	31年	
澤邊 綾子	看護師	看護部	看護部長	31年	
井福 ひとみ	看護師	看護部	副看護部長	31年	
馬場 正規	臨床検査技師	臨床検査科	科長代行	29年	
村上 陽子	診療放射線技師	診療放射線科	科長補佐	20年	
廣瀬 幸文	薬剤師	薬剤科	科長代行	18年	
松本 浩一	理学療法士	リハビリテーション科	科 長	16年	

(注) 教育責任者については、特記事項欄にその旨を記載すること。

4 研修実施のための施設及び設備の概要

施設名	床面積	設備概要
STRホール	340.2㎡	(主な設備) 天井備付プロジェクター×3、マイク×4、音響装置、録画装置×1ほか
研修室	66.7㎡	(主な設備) 電子カルテ用PC×2、プロジェクター×2ほか
会議室 1	50.1㎡	(主な設備) 長机、椅子ほか
会議室 2	22.9㎡	(主な設備) 長机、椅子ほか
会議室 3	19.3㎡	(主な設備) 長机、椅子ほか

■ 平成30年度 研修開催記録

	開催日	名称	講師(敬称略)	内容	参加者		主催
					院外	院内	
1	2018.5.17	整形外科ネットワークの会	新百合ヶ丘総合病院 循環器内科 科長 櫻井 馨 新百合ヶ丘総合病院 整形外科 医長 藤澤 隆弘	・深部静脈血栓症治療のパラダイムシフト ・膝半月板損傷の治療戦略	11	9	主
2	2018.6.5	川崎北部地区糖尿病フォーラム	兵庫医科大学 腎・透析科 長澤 康行 横浜市立大学大学院医学研究科 分子内分泌・糖尿病内科 教授 寺内 康夫	・SGLT2阻害薬の大規模臨床試験から考える ・日本人2型糖尿病の病態に合わせた血糖管理	32	7	共催
3	2018.6.18	糖尿病病診連携セミナー	久留米大学医学部 内科学講座 内分泌代謝内科部門 教授 田尻 祐司 新百合ヶ丘総合病院 糖尿病内科 宮崎 岳之	・糖尿病治療戦略を実臨床から考える ・症例提示 DPP-4阻害剤の腎に対する影響について	23	6	主
4	2018.6.28	糖尿病治療の現在 ～肥満糖尿病を考える～	新百合ヶ丘総合病院 糖尿病・内分泌代謝内科 部長 西野 和義 琉球大学大学院医学研究科 内分泌代謝・血液・ 膠原病内科学講座(第二内科) 教授 益崎 裕章	・自己管理困難の高度肥満糖尿病の治療を どうするか？ ・肥満2型糖尿病の診療をめぐる最近の進歩	27	6	主
5	2018.7.12	第3回 新百合ヶ丘産婦人科臨床研究会	新百合ヶ丘総合病院 がんセンター センター長 鈴木 光明 京都大学医学部附属病院 遺伝子診療部 副部長 山田 重人	・精度の高い子宮頸がん検診と これからのオフィスギネコロジーのあり方 ・産婦人科に必要な臨床遺伝の基礎知識	4	44	主
6	2018.7.23	7月救急隊向け勉強会①	新百合ヶ丘総合病院 救急科 中野 貴明	・肺血症、熱中症	27	2	主
7	2018.7.30	7月救急隊向け勉強会②	新百合ヶ丘総合病院 救急科 中野 貴明	・肺血症、熱中症	22	2	主
8	2018.10.11	糖尿病セミナーin新百合ヶ丘 ～高齢者糖尿病治療を考える～	新百合ヶ丘総合病院 糖尿病・内分泌代謝内科 部長 西野 和義 地方独立行政法人東京都健康長寿医療センター 理事長 井藤 英喜	・高齢者におけるSGLT2阻害薬の使用経験 ・高齢者糖尿病とサルコペニア・フレイル	15	6	主
9	2018.10.23	麻生・多摩糖尿病カンファレンス	新百合ヶ丘総合病院 糖尿病センター 糖尿病・内分泌代謝内科 部長 西野 和義 東京慈恵会医科大学 糖尿病・代謝・内分泌内科 教授 西村 理明	脂質異常症合併2型糖尿病の薬物治療に ついて メタボと動脈硬化の接点-その鍵は、 中性脂肪にある-	17	5	主
10	2018.11.1	整形外科ネットワークの会	新百合ヶ丘総合病院 整形外科 小林 大悟 新百合ヶ丘総合病院 整形外科 松田 蓉子	・骨粗鬆症と股関節疾患 ・当科における病診連携の現状	11	7	主

11	2018.11.6	11月救急隊向け勉強会①	新百合ヶ丘総合病院 救急科 医長 杉浦 潤	当院へ救急搬送された患者様の症例共有(3例)	15	2	主
12	2018.11.13	11月救急隊向け勉強会②	新百合ヶ丘総合病院 救急科 医長 杉浦 潤	当院へ救急搬送された患者様の症例共有(3例)	25	3	主
13	2018.12.17	第3回CCS(Cardiology Conference in Shinyurigaoka)	新百合ヶ丘総合病院 循環器内科 岩宮 賢 北里大学北里研究所病院 循環器内科 部長 猪又 孝元	・当院における高齢者心不全診療の現状 ・今どきの心不全管理とは ～新ガイドラインとチーム医療～	20	18	主
14	2019.1.25	新百合ヶ丘生活習慣病連携会	新百合ヶ丘総合病院 糖尿病・内分泌代謝内科 部長 西野 和義 鹿児島大学糖尿病・内分泌内科学 教授 西尾善彦	・糖尿病の日常臨床での高TG血症についての考察 ～パルモディア錠の効果を踏まえて～ ・糖尿病患者の血管合併症予防を目指した新たな治療戦略 ～中性脂肪管理の重要性～	8	11	主
15	2019.2.6	第2回 医療経営イノベーションセミナー(インターネットライブセミナー)	株式会社MMオフィス 代表取締役 工藤 高 (公財)脳血管研究所附属美原記念病院 院長 美原 盤	・地域医療構想と診療報酬改正に寄りそう自院病棟再編成・地域医療の考え方 ～医療介護連携で重要なのは入退院支援～ ・地域包括ケアシステムが推進される中での病院経営戦略 ～中規模脳神経疾患専門病院の立場から～	0	13	共催
16	2019.2.19	2月救急隊向け勉強会①	新百合ヶ丘総合病院 救急科 医員 金澤 将史	当院へ救急搬送された患者様の症例共有(4例)	14	3	主
17	2019.2.26	2月救急隊向け勉強会②	新百合ヶ丘総合病院 救急科 医員 金澤 将史	当院へ救急搬送された患者様の症例共有(4例)	119	2	主
18	2019.3.13	Diabetes&Incretin Seminar in 川崎北部・多摩川	向ヶ丘久保田内科 院長 久保田 章 新百合ヶ丘総合病院 糖尿病・内分泌・代謝内科 部長 西野 和義 北里大学北里研究所病院 糖尿病センター センター長 山田 悟 新百合ヶ丘総合病院 糖尿病センター センター長 岩本 安彦	・実臨床データから見た糖尿病のアンメットニーズ ・当院における最新の2型糖尿病薬物治療の実績 ・糖尿病食事療法のパラダイムシフト ・当院における糖尿病センターの取り組み	51	8	主
19	2019.3.28	新百合ヶ丘小児地域連携セミナー	新百合ヶ丘総合病院 小児科 部長 四家 達彦 神奈川県立こども医療センター 地域連携・家族支援局 局長 新生児科 星野 隆夫	・当院における小児医療について ・生活に医療を必要とする子どもと家族の支援	33	15	主

(様式例第16) 診療並びに病院の管理及び運営に関する諸記録の管理方法

管理責任者氏名	病院長 笹沼 仁一			
管理担当者氏名	事務部事務長 櫻井 智明	IT医療情報課 立道 隆	地域連携課 島崎 美津保	医事課 堀江 順

		保管場所	分類方法
診療に関する諸記録 病院日誌、各科診療日誌、処方せん、手術記録、看護記録、検査所見記録、エックス線写真、紹介状、退院した患者に係る入院期間中の診療経過の要約		IT医療情報課	各部門システムに保存されている情報も電子カルテに接続しているため、電子カルテから確認することができる。 電子カルテは1患者1IDで管理。 診断名はICD-10 手術式はKコード
病院の管理及び運営に関する諸記録	共同利用の実績	地域連携課	/
	救急医療の提供の実績	医事課	
	地域の医療従事者の資質の向上を図るための研修の実績	地域連携課	
	閲覧実績	医事課	
	紹介患者に対する医療提供及び他の病院又は診療所に対する患者紹介の実績の数を明らかにする帳簿	地域連携課	

(注) 「診療に関する諸記録」欄には、個々の記録について記入する必要はなく、全体としての管理方法の概略を記入すること。

(様式例第17) 診療並びに病院の管理及び運営に関する諸記録の閲覧方法に関する書類

閲覧責任者氏名	病院長 笹沼 仁一
閲覧担当者氏名	医事課 堀江 順
閲覧の求めに応じる場所	応接室 (1F)
閲覧の手続の概要 閲覧を希望する者は、「個人情報に関する開示請求書」に必要事項を記載し、申出るものとする。 そのほか必要な事項は、別紙“診療情報開示規程”による。	

前年度の総閲覧件数		0件
閲覧者別	医師	0件
	歯科医師	0件
	地方公共団体	0件
	その他	0件

診療情報開示規程

目 次

1. 第 1 条(目的)	3
2. 第 2 条(診療情報の提供と開示)	3
3. 第 3 条(提供および開示する診療情報の範囲)	3
4. 第 4 条(診療情報を提供および開示する対象者)	3
5. 第 5 条(診療情報の開示の方法等)	4
6. 第 6 条(本人の確認)	5
7. 第 7 条(代理人等の確認)	5
8. 第 8 条(文書等による開示における費用負担)	5
9. 第 9 条(訂正・追加・削除請求、利用停止等請求)	5
10. 第 10 条(利用目的の変更通知、利用目的変更(追加)諾否通知)	5
11. 第 11 条(その他)	6
附則	6
別添 1 個人情報開示の手続きについて	7
様式: 個人情報に関する開示請求書(様式 2 次-II015-1)	8
様式: 個人情報に関する開示請求書(様式 2 次-II015-2)	9
様式: 個人情報に関する開示請求への回答書(様式 2 次-II015-3)	10
様式: 個人情報に関する開示請求への回答書(様式 2 次-II015-4)	11
様式: 個人情報に関する訂正・追加・削除請求書(様式 2 次-II015-5)	12
様式: 訂正・追加・削除請求回答書(諾)(様式 2 次-II015-6)	13
様式: 訂正・追加・削除請求回答書(否)(様式 2 次-II015-7)	14
様式: 個人情報に関する利用停止等請求書(様式 2 次-II015-8)	15
様式: 利用停止等請求回答書(諾)(様式 2 次-II015-9)	16
様式: 利用停止等請求回答書(否)(様式 2 次-II015-10)	17
様式: 利用目的の変更通知(様式 2 次-II015-11)	18
様式: 個人情報の利用目的変更(追加)諾否通知書(様式 2 次-II015-12)	19

診 療 情 報 開 示 規 程

(目的)

第 1 条 診療情報の提供および開示は、医療提供者の重要な責務である。診療情報を積極的に患者に提供し、医療提供者と患者とが診療情報を共有することによって、両者の良好な関係を築き、より質の高い開かれた医療を目指すことを本規定の目的とする。

(診療情報の提供と開示)

第 2 条 診療情報の提供とは、診療の経過において、診療記録・検査記録等を提示するなどして、患者に説明することをいう。診療情報の提供は、臨床の現場において医師と患者の信頼関係において行われるものである。
診療情報の開示とは、患者本人または代理人等からの申請に基づいて、診療情報を読覧あるいは謄写させることをいう。

(提供および開示する診療情報の範囲)

第 3 条 提供する診療情報の範囲については、診療記録（医師の記載部分）、看護記録、処方箋、検査記録、検査結果報告書及び画像診断用写真等、患者の診療を目的として医療従事者が作成した記録（以下「診療諸記録」という）とする。ただし、他の医療機関の医師からの紹介状等、第三者が作成した、又は第三者から得た情報及び診療に伴う教育・研究に関する情報については、提供あるいは開示する診療情報の範囲に含まないものとする。

(診療情報を提供および開示する対象者)

第 4 条 診療情報の提供および開示は、患者本人からの申請に基づいて、患者本人への提供あるいは開示を原則とする。ただし、次の場合は患者本人であっても提供あるいは開示しないことがある。

- (1) 患者が合理的判断ができない状態にある場合
- (2) 患者への診療情報の提供が、当該医療機関の医療従事者を除く第三者の不利益になると考えられる場合
- (3) 医学的見地から診療情報を提供あるいは開示することが患者の不利益になる

と考えられる場合

- (4) 前三号のほか、診療情報の提供あるいは開示を不相当とする相当の事由が存する場合

(診療情報の開示の方法等)

第5条 文書等による開示の手続は次のとおりとする。(別添1参照)

- (1) 閲覧又は写しの交付により診療情報の開示を受けようとする者は、個人情報に関する開示請求書(様式2次-II015-1、様式2次-II015-2)により、病院長に提出するものとする。この場合において、患者本人からの申込みのときは患者本人であることを証明するものの写し、患者本人以外からの申込みのときは自らを証明するものの写しのほかに、患者本人との関係を証明するもの(戸籍謄本、健康保険被保険者証等)の写しを添付しなければならない。
- (2) 病院長は、前項の個人情報に関する開示請求書の提出があった場合は、診療情報開示責任者(個人情報保護統括管理責任者)に開示についての検討を命じ、主治医(主治医が不在の場合は関係診療科の医師)と協議の上、対象となる診療情報の写しを準備し、前条に規定する開示しない診療情報が含まれていないかを点検し、必要な措置を講じた上で、申込日の翌日から起算して14日以内に開示の可否について決定し、個人情報に関する開示請求への回答書(様式2次-II015-3、様式2次-II015-4)により、申込者に回答するものとする。
- (3) 対象となる診療情報において、開示の可否、部分開示における診療情報の開示範囲等について疑義が生じたときは、病院長は、個人情報保護委員会の審議結果を踏まえて、開示に係る決定を行うものとする。この場合において、申込者に連絡の上、開示の可否の決定日を延長(原則として、申込日の翌日から起算して60日以内を期限として延長)することができる。
- (4) 前各号の受付及び診療情報の開示は、医事課又は開示、事務担当において行う。
- (5) 院長は、必要に応じて、前号に規定する開示において、主治医(主治医が不在の場合は関係診療科の医師)を立ち合わせることができる。

(本人の確認)

第 6 条 開示の場合は下記等により本人であることを確認する。

- (1) 運転免許証
- (2) 住民票の写し
- (3) 各種保険の被保険者証
- (4) 年金手帳
- (5) その他

(代理人等の確認)

第 7 条 開示が代理人等の場合は、本人からの「代理人確認書」及びその代理人であることを確認する。 ※「本人確認」の内容と同様。

(文書等による開示における費用負担)

第 8 条 文書等による開示における手数料等の費用負担は、次のとおりとする。

- (1) 開示に関わる手数料は、5,000 円（消費税込み）とする。
- (2) 資料の閲覧のみの場合、5,000 円（消費税込み）とする。
- (3) 写しの交付については、1 枚 20 円（消費税込み）とする。
- (4) 画像診断用フィルム等のコピーは、1 枚 500 円（消費税込み）とする。
- (5) その他、実費相当額。
- (6) 費用の支払いは開示時に受領する。

(訂正・追加・削除請求、利用停止等請求回答)

第 9 条 個人情報に関する訂正・追加・削除請求に関しては様式 2 次-II015-5、利用停止等請求に関しては様式 2 次-II015-8 を用い、院長、診療開示責任者、担当診療科長、主治医の承認を得なければならない。請求の可否については、様式 2 次-II015-6、様式 2 次-II015-7、様式 2 次-II015-9、様式 2 次-II015-10 を用いて申込者に回答するものとする。

(利用目的の変更通知・利用目的の変更(追加)承諾通知)

第 10 条 利用目的の変更通知に関しては、様式 2 次-II015-11 を用いて行う。利用目的の変更(追加)承諾通知に関しては、様式 2 次-II015-12 を用いて行う。

(その他)

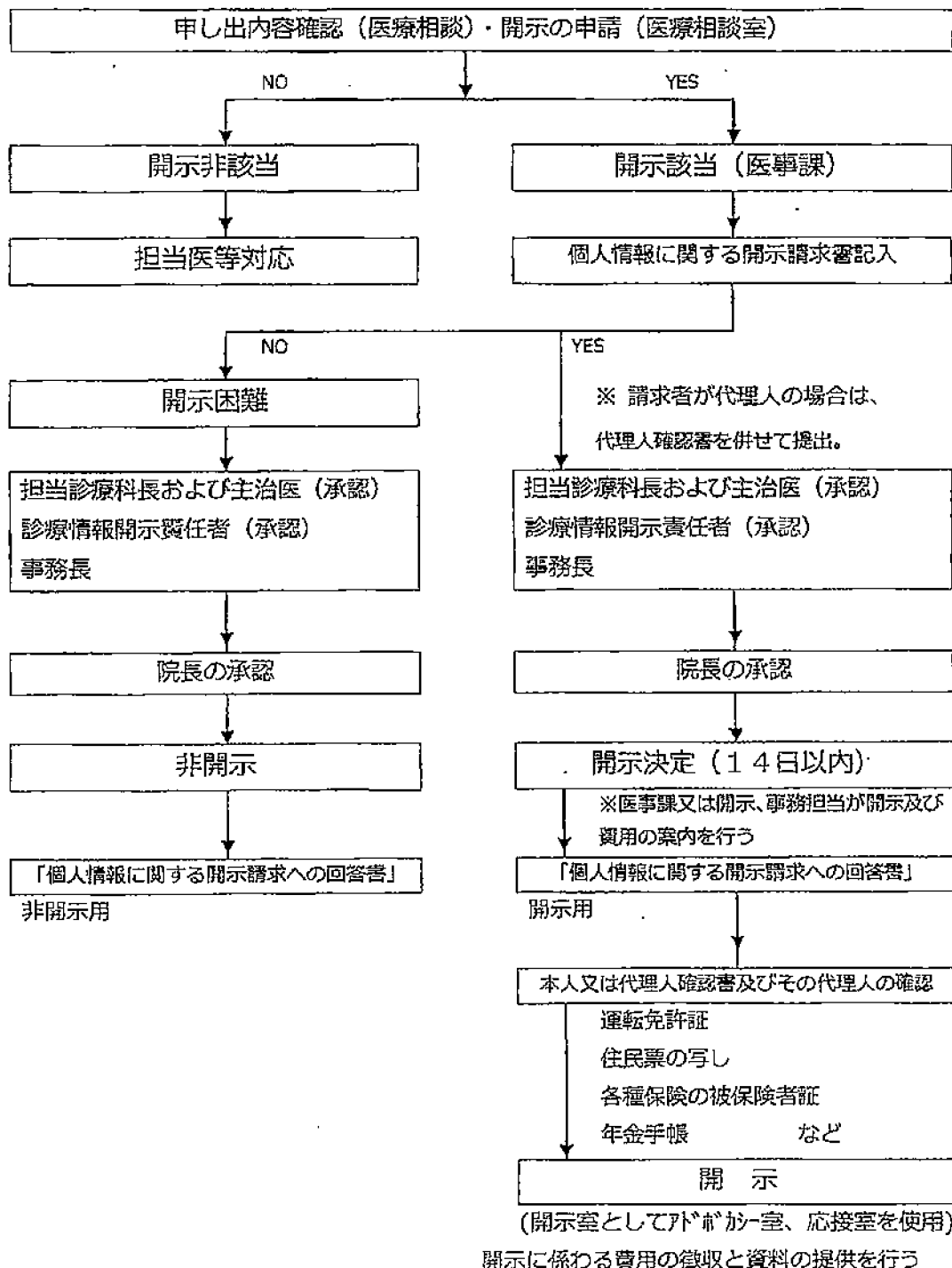
第 11 条 この規程に定めるもののほか必要な事項は、診療情報開示責任者が別に定める。

尚、介護等記録の開示を行う場合、医療法人社団新百合ヶ丘総合病院の各事業所はこの規程を遵守し様式を準用し行うものとする。

附 則(改正 0) この規程は、平成 24 年 8 月 1 日から施行する。

別添 1 「個人情報開示の手続きについて」

開示申請までの判断基準（文書、電話等による申し出を含む）



個人情報に関する開示請求書

年 月 日

医療法人社団 三成会
 新百合ヶ丘総合病院
 院長 笹沼 仁一 殿

私は貴院が保有する下記の個人情報の開示を請求いたします。

開示を希望する 患者氏名等	フリガナ 患者氏名	
	ID 番号	
	住 所	
	生年月日	
開示を希望する 項目内容 (複数選択可)	診療日・部位等	
	1 診療録	
	2 診療録の一部	
	3 検査記録・検査成績表	
	4 エックス線写真	
	5 看護記録	
	6	
7		

患 者 氏 名 _____ ④
 (自署) ID 番号 _____
 住 所 _____
 電話番号 _____

- ※ 請求者が代理人の場合は、「代理人確認書」を併せて提出して下さい
- ※ 請求者が患者本人である場合は、請求者欄の住所、電話番号は記入する必要がありません

承認				
理事長	院 長	診療情報 開示責任者	科 長	主治医

受 付	開示実施	費用徴収

(様式例第18) 委員会の開催の実績

委員会の開催回数	4回	地域医療支援病院指定準備に係る協議
委員会における議論の概要		
平成30年度 第1回運営委員会 開催日：6月11日（月）14時～15時 第2回運営委員会 開催日：9月10日（月）14時～15時 第3回運営委員会 開催日：12月10日（月）14時～15時 第4回運営委員会 開催日：3月11日（月）14時～15時 ※各議事録別添		

(注) 委員会の開催回数及び議論の概要については、前年度のものを記載すること。

第1回地域医療支援病院運営委員会 議事録

開催日時 平成30年6月11日(月) 14時00分～15時00分
開催場所 新百合ヶ丘総合病院 3階研修室
出席者 水間哲郎(麻生区医師会会長)、吉村信彦(麻生区医師会副会長)、
小野木恵子(麻生区医師会役員)、坂巻秀明(麻生区歯科医師会会長)、
紫藤成雄(麻生区薬剤師会会長)、若尾勇(麻生区保健福祉センター所長)、
石渡英幸(麻生消防署長)、古澤亘市郎(麻生区古沢町内会会長)、
笹沼仁(新百合ヶ丘総合病院院長)
代理出席 代理者 上林剛(川崎市健康福祉局保健医療政策室 担当課長)
欠席者 馬場武(川崎市健康福祉局保健医療政策室室長)

議事録

開会に先立ち、当院事務長の櫻井の司会にて、当院院長の笹沼よりご挨拶を申し上げ、出席委員より一言ずつご挨拶を頂いた。

今回の議長は、委員長・副委員長の選任前であり、当院院長の笹沼が務めた。

【決議事項】

1. 1号議案 地域医療支援病院運営委員会規程(案)承認について

- ①まず始めに、規程(案)を事務局の櫻井が読み上げ、補足説明を行った。
- ②議長より各委員へ規程(案)について意見を求める。

(水間委員より)

医師会として主に協議していきたい事項は、規程(案)の第6条(審議事項)の②救急医療の提供に関する事。及び、④紹介患者に対する医療提供に関する事。である。

この点について、医師会として、相互の紹介と十分な診療の提供などが円滑に行われているか確認していきたい。

また、第6条2項のとおり、しっかりと審議・尊重した上で、診療に活かして頂ければと思う。

- ③議長より委員への承認決議を求め、委員全員の拍手をもって承認を得る。

2. 2号議案 委員長、副委員長の選任について

- ①議長より委員長選任への意見・推薦について委員へ求める。

・吉松委員より水間委員の推薦がなされる。

・坂巻委員より水間委員の推薦がなされる。

- ②議長より2名の委員から推薦がなされた水間委員の委員長推薦について承認決議を求め、委員全員の拍手をもって承認を得る。

③次に、議長より副委員長選任への意見・推薦について委員へ求める。

- ・水間委員より吉松委員の推薦がなされる。

(推薦事由)

委員長代理出席や委員長、副委員長間の連絡などが円滑に行われると考える。

- ・吉松委員より坂巻委員の推薦がなされる。

(推薦事由)

自身が副委員長となった場合、委員長、副委員長が同じ医師会からということから、バランスの良い構成を求めたい。については、副委員長の2名選任は可能か。

④議長より、副委員長2名に選任可否について事務局へ意見を求める

⑤事務局の櫻井より、委員会規程は県と協議した内容となるが、副委員長が2名になっても特段、差し支えない。委員の承認をもって変更可能である旨、回答。

⑥議長より、事務局からの変更可能である旨の返答を受け、第1号議案決議事項の委員会規程(案)の第3条(委員長・副委員長の選任)の修正案として、副委員長2名を置く。という条文変更で再度決議を求め、各委員の再承認を口頭で確認し、全員異議なしで再承認を得る。

⑦議長より、吉松委員、坂巻委員の副委員長推薦について承認決議を求め、委員全員の拍手をもって承認を得る。

3. その他(報告事項等)

(1) 吉松委員より

平素より病診連携・救急受入等に対し感謝申し上げます。

開院からの医師会の寄せられてきた患者等からのご意見を鑑みると、

地域医療支援病院としての責任と自覚が、まだ現場まで浸透していないのではないかと。

是非、形ではなく、現場への周知をお願いしたい。

(2) 小野木委員より

麻生区も高齢化が今後益々進んでくる地域の1つとなってきたが、現在、問題になっていることの1つとして、室料差額の問題がある。

平成18年厚労省より通知がなされた差額ベットについて、料金を求めてはいけない3つの柱があるが、新百合ヶ丘総合病院ではどのような運用をしているのか教えて頂きたい。

(笹沼委員より)

外来・救急からの入院時、希望がなければ徴収していない。個室を希望するかどうか確認を行っている。昨年5月より行政指導等をもとに運用の再構築を行い運用している。

(3) 水間委員より

開院時より笹沼院長を始め新百合ヶ丘総合病院には医師会活動へのご協力に深く感謝申し上げます。

開業医より患者を紹介する場合、事務方で断ってしまうケースが見受けられる。

医師会会員からの強い希望として、紹介先の担当科へのコンタクトを是非行って頂きたい。

(笹沼委員より)

引き続き、現場スタッフへの教育を含め、患者に不利益が被らないようにしていきたい。
また、その一方で勤務医という立場もあり、時間外となる場合は、救急センターへのコンタクトを併せてお願いしたい。

(4) 坂巻委員より

本運営委員会開催の年間予定があれば教えて頂きたい。

(笹沼委員より)

第2週目の月曜日 14時開始で麻生区医師会と申し合わせをしており、まずは次回の開催日について確認したい。次回は9月10日(月)開催とする。

以上

第1回地域医療支援病院運営委員会 議事録

開催日時 平成30年6月11日(月) 14時00分～15時00分
開催場所 新百合ヶ丘総合病院 3階研修室
出席者 水間哲郎(麻生区医師会会長)、吉村信彦(麻生区医師会副会長)、
小野木恵子(麻生区医師会役員)、坂巻秀明(麻生区歯科医師会会長)、
紫藤成雄(麻生区薬剤師会会長)、若尾勇(麻生区保健福祉センター所長)、
石渡英幸(麻生消防署長)、占澤亘市郎(麻生区占沢町内会会長)、
笹沼仁一(新百合ヶ丘総合病院院長)
代理出席 代理者 上林剛(川崎市健康福祉局保健医療政策室 担当課長)
欠席者 馬場武(川崎市健康福祉局保健医療政策室室長)

議事録

開会に先立ち、当院事務長の櫻井の司会にて、当院院長の笹沼よりご挨拶を申し上げ、出席委員より一言ずつご挨拶を頂いた。

今回の議長は、委員長・副委員長の選任前であり、当院院長の笹沼が務めた。

【決議事項】

1. 1号議案 地域医療支援病院運営委員会規程(案)承認について

- ①まず始めに、規程(案)を事務局の櫻井が読み上げ、補足説明を行った。
- ②議長より各委員へ規程(案)について意見を求める。

(水間委員より)

医師会として主に協議していきたい事項は、規程(案)の第6条(審議事項)の②救急医療の提供に関する事。及び、④紹介患者に対する医療提供に関する事。である。

この点について、医師会として、相互の紹介と十分な診療の提供などが円滑に行われているか確認していきたい。

また、第6条2項のとおり、しっかりと審議・尊重した上で、診療に活かして頂ければと思う。

- ③議長より委員への承認決議を求め、委員全員の拍手をもって承認を得る。

2. 2号議案 委員長、副委員長の選任について

- ①議長より委員長選任への意見・推薦について委員へ求める。
 - ・吉松委員より水間委員の推薦がなされる。
 - ・坂巻委員より水間委員の推薦がなされる。
- ②議長より2名の委員から推薦がなされた水間委員の委員長推薦について承認決議を求め、委員全員の拍手をもって承認を得る。

③次に、議長より副委員長選任への意見・推薦について委員へ求める。

・水間委員より吉松委員の推薦がなされる。

(推薦事由)

委員長代理出席や委員長、副委員長間の連絡などが円滑に行われると考える。

・吉松委員より坂巻委員の推薦がなされる。

(推薦事由)

自身が副委員長となった場合、委員長、副委員長が同じ医師会からということから、バランスの良い構成を求めたい。については、副委員長の2名選任は可能か。

④議長より、副委員長2名に選任可否について事務局へ意見を求める

⑤事務局の櫻井より、委員会規程は県と協議した内容となるが、副委員長が2名になっても特段、差し支えない。委員の承認をもって変更可能である旨、回答。

⑥議長より、事務局からの変更可能である旨の返答を受け、第1号議案決議事項の委員会規程(案)の第3条(委員長・副委員長の選任)の修正案として、副委員長2名を置く。という条文変更で再度決議を求め、各委員の再承認を口頭で確認し、全員異議なしで再承認を得る。

⑦議長より、吉松委員、坂巻委員の副委員長推薦について承認決議を求め、委員全員の拍手をもって承認を得る。

3. その他(報告事項等)

(1) 吉松委員より

平素より病診連携・救急受入等に対し感謝申し上げます。

開院からの医師会の寄せられてきた患者等からのご意見を鑑みると、

地域医療支援病院としての責任と自覚が、まだ現場まで浸透していないのではないか。

是非、形ではなく、現場への周知をお願いしたい。

(2) 小野木委員より

麻生区も高齢化が今後益々進んでくる地域のひとつとなってきたが、現在、問題になっていることの一つとして、室料差額の問題がある。

平成18年厚労省より通知がなされた差額ベットについて、料金を求めてはいけない3つの柱があるが、新百合ヶ丘総合病院ではどのような運用をしているのか教えて頂きたい。

(笹沼委員より)

外来・救急からの入院時、希望がなければ徴収していない。個室を希望するかどうか確認を行っている。昨年5月より行政指導等をもとに運用の再構築を行い運用している。

(3) 水間委員より

開院時より笹沼院長を始め新百合ヶ丘総合病院には医師会活動へのご協力に深く感謝申し上げます。

開業医より患者を紹介する場合、事務方で断ってしまうケースが見受けられる。

医師会会員からの強い希望として、紹介先の担当科へのコンタクトを是非行って頂きたい。

(笹沼委員より)

引き続き、現場スタッフへの教育を含め、患者に不利益が被らないようにしていきたい。
また、その一方で勤務医という立場もあり、時間外となる場合は、救急センターへのコンタクトを併せてお願いしたい。

(4) 坂巻委員より

本運営委員会開催の年間予定があれば教えて頂きたい。

(笹沼委員より)

第2週目の月曜日14時開始で麻生区医師会と申し合わせをしており、まずは次回の開催日について確認したい。次回は9月10日(月)開催とする。

以上

第2回地域医療支援病院運営委員会 議事録

開催日時 平成30年9月10日(月) 14時00分～15時00分
開催場所 新百合ヶ丘総合病院 3階研修室
出席者 水間哲郎(麻生区医師会会長)、吉松信彦(麻生区医師会副会長)、
小野木恵子(麻生区医師会役員)、坂巻秀明(麻生区歯科医師会会長)、
紫藤成雄(麻生区薬剤師会会長)、馬場武(川崎市健康保健福祉局保健医療政策室室長)、
石渡英幸(麻生消防署署長)、古澤巨市郎(麻生区古沢町内会会長)、
笹沼仁一(新百合ヶ丘総合病院院長)
欠席者 若尾勇(麻生区保健福祉センター所長)、
議事録

開催に先立ち、本委員会議長の水間委員長より、本委員会規程第5条2項(委員半数以上の出席)に基づき、本委員会が成立する旨の宣言がなされ開会となった。

【決議事項】

1. 1号議案 第1回運営委員会議事録確認

①事務局の櫻井より「第1回地域医療支援病院運営委員会議事録」を読み上げ、前回委員会で決議された委員会規程について改めて確認した。

第3条 当委員会に委員の互選により委員長1名、副委員長2名を置く。

②議長より各委員へ議事録の確認を求め、承認となった。

2. 2号議案 地域医療支援病院運営報告

①事務局の櫻井より、別紙資料に基づき、当院の紹介率、紹介率の月次推移(平成29年4月度から平成30年7月度まで)について報告がなされた。

報告では、平成29年度実績として紹介率、逆紹介率ともに地域医療支援病院の基準値を上回った旨、説明した。

②水間議長より各委員へ意見を求めた。

(小野木委員より)

平成30年5月、6月の紹介率、逆紹介率は、前年同月比で減少傾向にあるが、下回っている主な要因はどのように分析しているのか。

(事務局の櫻井より)

直近3ヶ月の実績では、紹介者数、逆紹介者数の実数は昨年度と横ばいである。

従って、率を算出する計算式の分母にあたる初診患者数において、紹介状を持参しないで来院する患者が昨年度より増えているのではないかと考える。

(笹沼委員より)

月の初診患者数の内、紹介状なしの患者が約100名程度に上る月もあり、今までになかった傾向となった。

また、逆紹介率の減少は、内科系医師が平成30年4月より減少となってしまったことが一つの要因と考えるが、院内医師向けに引き続き、毎週の報告事項や医局会等で周知・徹底を促していきたい。

(吉松委員より)

紹介件数の医療機関別の内訳(回復期や慢性期含め)はどのようになっているのか。

また、かかりつけ医への逆紹介については、まだ、逆紹介されないケースがあるという印象がある。診療科の偏在等を含め、引き続き、分析・対策を講じていてもらいたい。

(坂巻委員より)

紹介率、逆紹介率の分析・対策を講じていてもらいたい。

(紫藤委員より)

紹介率、逆紹介率ともに5、6、7月は落ち込んでいる。精査・分析して欲しい。

(小野木委員より)

紹介状持参の促し方について、違和感を覚えた事例があったので申し上げたい。

先日、かかりつけでない患者が来院し、新百合ヶ丘総合病院受診の希望がある為、紹介状を発行してほしいという申出の受診があった。

その患者は、新百合ヶ丘総合病院へ直接新患予約をした際、紹介状を持参するよう促されたとの事であるが、かかりつけ医でない医療機関に紹介状発行希望を主とする受診に違和感を覚えた。どのような院内体制で新患受付の対応をされているのか。

(笹沼委員より)

当院コールセンターでの予約案内における事例かと考える。

実際に、どの患者であったのか、分かれば教えて頂きたいが、案内の仕方を精査・対応を図っていく。

なお、登録医療機関からの紹介における当院地域医療連携課の対応は、体制を含め、改善させつつあると考える。

今後は、一般患者の新患予約対応が課題であり、事務体制含めブラッシュアップしていく。

(馬場委員より)

川崎市における地域医療支援病院は新百合ヶ丘総合病院で5ヵ所目となる。

今後の本委員会では、医療機器共同利用や市民公開講座等の実績も示して欲しい。

(古澤委員より)

特にございませぬ。

(石渡委員より)

今年の夏は、異例の猛暑となり、救急搬送件数が急増した。そのため、消防職員も疲弊状態となっしまい、救急体制の維持に苦慮した。

引き続き、スムーズな病院受け入れ体制を協力して維持していきたい。

3. その他

(水間委員長より)

- ①麻生区医師会員の医師に対して、紹介患者受入等に関する問題が発生した場合は、笹沼院長へコールできる体制となっており、その事例が2件発生したとの事であるが、徐々に地域から喜ばれる病院になっていく様に努めていってほしい。
- ②次回の委員会は、平成30年12月10日(月)開催とする。

以上

第3回地域医療支援病院運営委員会 議事録

開催日時 2018年12月10日(月) 14時00分～15時00分
開催場所 新百合ヶ丘総合病院 3階研修室
出席者 水間哲郎(麻生区医師会会長)、吉村信彦(麻生区医師会副会長)、
小野木恵子(麻生区医師会役員)、坂巻秀明(麻生区歯科医師会会長)、
紫藤成雄(麻生区薬剤師会会長)、上林剛担当課長(川崎市健康福祉局保健医療政策
室馬場室長代理)、若尾勇(麻生区保健福祉センター所長)、石渡英幸(麻生消防署署
長)、古澤亘市郎(麻生区古沢町内会会長)、笹沼仁一(新百合ヶ丘総合病院院長)

(議事録)

開催に先立ち、本委員会議長の水間委員長より、本委員会規程第5条2項(委員半数以上の出席)に基づき、本委員会が成立する旨の宣言がなされ開会となった。

1. 前回議事録確認

- ①「第2回地域医療支援病院運営委員会議事録」が配布され、委員より意見がなされた下記の事項について事務局の櫻井が報告した。
 - ・診療科別の紹介、逆紹介の傾向と分析は、2018年度集計データをもとに次年度の本委員会で報告していきたい。
 - ・医療機器共同利用や公開講座等の実績は、今回の委員会にて報告する。
- ②議長より各委員へ議事録の確認を求め、承認となった。

2. 地域医療支援病院業務の2018年度川崎市報告について

- ①事務局の櫻井より、地域医療支援病院業務報告書(2017年度実績)を神奈川県へ提出(10/5付)した旨、報告がなされた。(資料2:報告書表紙のみ添付)
 - ・当該報告書は川崎市地域医療支援病院業務報告書として川崎市ホームページに掲載された。

3. 紹介患者数等について

- ①事務局の櫻井より、紹介患者数・逆紹介患者数について報告がなされた。(資料3)
 - ・今回の報告資料は、地域医療支援病院の川崎市立病院の委員会報告資料を参考に作成した。(川崎市立病院へ意見・指導等を仰いだ経緯にて作成)
 - ・今年度は、11月までの実績進捗となるが、昨年度比で紹介率、逆紹介率ともに減少傾向にあり、紹介率は要件の65%以上を下回っている状況である。
 - ・ただし、月平均の患者数は紹介、逆紹介ともに昨年度比で上回っている。
 - ・紹介率、逆紹介率が昨年度比下回っている要因として、初診患者数が増加傾向にある為と分析している。

(水間議長)

前回委員会でも意見がなされたが、紹介率、逆紹介率ともに減少傾向にある要因は何か。

(笹沼委員)

先ほどの事務局報告にもあったように、率を算出する分母の初診患者数が昨年度比で増加傾向にあることが主な要因である。

(吉松副委員長)

例えば、逆紹介の後も、継続的に半年に1回程度、定期的な精密検査等で紹介を受けいけるなど病診連携を密にしていくことが紹介患者、逆紹介患者の確保にも繋がっていくのではないかと。

(水間議長)

初診患者を診ないというわけにはいかないわけだが、その一方で紹介率、逆紹介率が指定要件を下回らないよう、病院連携を含め対策を講じていてもらいたい。

4. 医療機器共同利用について

①事務局の櫻井より、高度医療機器検査依頼数について報告がなされた。(資料4)

- ・高度医療機器(MRI、CT、PET-CT)の検査依頼数は、前年度比でやや減少傾向にある。
- ・PET-CT検査については査定されやすい傾向にあり、検査依頼で準備する書類も厳格になっていることから、若干減少傾向になっているものと推測する。
- ・紹介件数とも関係してくるが、PET-CT紹介件数を確保するための営業努力等、引き続き連携の強化に努めていく。

②水間議長より各委員へ意見を求めた。

(吉松副委員長)

保険診療のPET-CT検査は、がんの病名だけでは査定されるということか。

(笹沼委員)

保険診療のPET-CT検査では、病名の他に再発なのか転移なのか、またはPET-CT検査前の超音波診断等画像診断検査によりPET-CT検査適用なのか等症状詳記が求められる。

(小野木委員)

紹介元への検査結果のフィードバック方法はどのようになっているのか。

(事務局 山口)

検査結果は、必ずCD-ROMとレポートにてフィードバックさせて頂いている。

場合によっては、紹介元へ電話連絡する場合もある。

また、先ほどのPET-CT検査査定の件で補足させて頂くと、放射線医診断にも査定される理由が分からない場合がある。さらに病診連携におけるPET-CT依頼については、査定の対象となり得るケースもみられる為、例えば、当院の専門外来にご紹介いただき、そこからPET-CT検査という流れも一策と考える。

(吉松副委員長)

開業医はPET-CTの機能、用途を十分に把握できていないケースもあり、是非、PET-CT検査の啓蒙・周知活動を行ってほしい。

(笹沼委員)

MRI、CTの検査については、外来患者数の増加により枠がいっぱいになってきている。

また、11月にメディカルスキャンニングの診療所が近隣に開業しており、今後、検査件数の減少が懸念される。

5. 地域の医療従事者を対象とした研修について

①事務局の櫻井より 2018 年度の地域医療従事者を対象とした研修について報告がなされた。

(資料 5)

- ・研修は主に整形外科、糖尿病内科、産婦人科、循環器内科を中心に行っている。
- ・地域医療連携課主催による救急隊向けの勉強会も定期的を開催している。

②水間議長より各委員へ意見を求めた。

(吉松副委員長より)

血管外科、腎臓内科合同の研修会が開催されているはずである。

(水間議長)

今後、ますます研修会が増えていくことを期待する。医師会の例会でも開催のアナウンスをしていけるので、事前にお知らせ頂きたい。

(坂巻副委員長)

歯科医師会では 2019 年の春に喜久田医師の研修会を開催予定で話を進めている。

(水間議長)

地域の医療従事者との相互連携については、引き続きお願いしたい。

6. 連携登録医の登録状況について

①事務局の櫻井より、2018 年度登録医（医療機関数）について報告がなされた。(資料 6)

- ・登録医件数は、昨年度比で医院、歯科医院ともに増加している。
- ・特に歯科医院においては、昨年度比 40 超の増加となっており、今年度の常勤の歯科口腔外科医着任が要因となっていると考える。

②水間議長より各委員へ意見を求めた。

(水間委員長)

登録活動等、開業医への働きかけはどのように行っているのか。

(事務局 櫻井)

当院の地域医療連携課が活動しているが、当課職員が紹介患者受入対応も行っているため、なかなか外部活動に費やせる人員確保が難しい状況にある。

(水間委員長)

登録医になると何か変わるのか。

(事務局 島崎)

登録医になって頂くと、当院からの逆紹介時、候補医療機関として当院医師が閲覧できる仕組みをとっている。

また、当院ホームページに登録医療機関として紹介させて頂いている。

(水間委員長)

多摩病院では、登録医療機関を患者さんの見やすい場所に掲示している。

また、登録医療機関へその旨の掲示をお願いしてはどうか。

(吉松副委員長)

地域医療支援病院の役割の一つとして、逆紹介時に参考となるような登録医療機関のそれぞれの特性やキャパシティーなどを把握しておくことが、これからの病診連携を整えていく上で大切である。

例えば、アンケートを用いた登録医療機関の特性把握や勉強会などを活用して整備してい

ってもらいたい。

(坂巻副委員長)

- ・先日、町田市民病院より歯科医師会を通じて、登録医制度の案内を受けた。その中で、登録医療機関への特典として、図書室の開放があった。
- ・また、歯科医師会への入会率は50%程であるが、新規登録医への営業活動において、例えば、開業する新規クリニックの把握はどのように行っているのか。

(事務局 島崎)

- ・登録医療機関への特典として、図書室開放は現在、行っていない。今後検討していかなければいけない。
- ・新規クリニックの把握は、何か然るべき機関から情報収集しているということはない。今後の課題にしたい。

(小野木委員より)

登録医療機関の有無で何か違いはあるのか。

(事務局 島崎)

- ・登録医療機関の有無による逆紹介の違いはない。
- ・医療機関情報を事前に登録して頂くことで、逆紹介時の事務作業がスムーズになる。

(小野木委員)

事前登録の有無によって、紹介元への逆紹介に何か差が生じるようなことはないか。

(笹沼委員)

そのようなことはない。

(吉松副委員長)

- ・逆紹介は登録医有無に関わらず患者さんの意向を踏まえつつ、紹介元に返すのが原則である。
- ・この場合は、例えば、初診で直接新百合ヶ丘総合病院にかかり、その患者さんのかかりつけ医情報等がない場合に、登録医療機関の中から逆紹介可能な医療機関を患者さんへ情報提供するという事でよろしいか。

(笹沼委員)

そのとおりである。

(水間委員長)

麻生区医師会としては、是非、開放型の地域連携、顔の見える連携を引き続きお願いしたい。

7. その他

(小野木委員)

新百合ヶ丘総合病院の小児救急輪番日における複数回の患者断りが川崎市医師会に報告されたので、この場をお借りして報告させて頂く。

(水間委員長)

本件、今後の対応について伺いたい。

(笹沼委員)

本件、ある特定の医師によるものと状況確認できたので、当院小児科部長の四家医師より本人へ注意・指導した。

(事務局 山口)

放射線診断結果のレポートについて、何か不明や疑問点等があった際は、電話連絡をコールセンターを通して直接連絡を頂ければ、説明申し上げます。

(水間委員長)

麻生区医師会へも、その旨、アナウンスさせて頂く。

8. 閉会

委員より、その他、質問がなかった為、予定の全議題の終了をもって閉会となる。

今回は、次回の委員会は、2019年3月11日(月)開催。

以上

第4回地域医療支援病院運営委員会 議事録

開催日時 平成31年3月11日(月) 14時00分～15時00分
開催場所 新百合ヶ丘総合病院 3階研修室
出席者 水間哲郎(麻生区医師会会長)、吉村信彦(麻生区医師会副会長)、
小野木恵子(麻生区医師会役員)、坂巻秀明(麻生区歯科医師会会長)、
紫藤成雄(麻生区薬剤師会会長)、馬場武(川崎市健康保健福祉局保健医療政策室室長)、
石渡英幸(麻生消防署署長)、古澤亘市郎(麻生区古沢町内会会長)、
笹沼仁一(新百合ヶ丘総合病院院長)
欠席者 若尾勇(麻生区保健福祉センター所長)
議事録

開催に先立ち、本委員会議長の水間委員長より、本委員会規程第5条2項(委員半数以上の出席)に基づき、本委員会が成立する旨の宣言がなされ開会となった。

【議題】

1. 前回議事録確認

- ①事務局の櫻井より「第3回地域医療支援病院運営委員会議事録」を読み上げ、笹沼委員より、前回頂いたご意見について引き続き改善対応していく旨、話がなされた。
- ②議長より各委員へ議事録の確認を求め、承認となった。

2. 紹介患者の数等について

- ①事務局の櫻井より、紹介患者数・逆紹介患者数について報告がなされた。(資料2)
 - ・今年度4月～直近1月までの実績において、紹介率、逆紹介率ともに昨年度比で減少しているものの、地域医療支援病院の当院要件はクリアしている。
- ②水間議長より各委員へ意見を求めた。

(水間議長より)

逆紹介率の対策は何かあるか。また、診療情報提供書の他に、その内容に近い報告書による返書も散見されるが、それは何か理由があるのか。

(笹沼委員より)

開院当時より一部、報告書という形で返書がなされていた背景があり、2種類の返書があることから、新年度にむけて、書式を診療情報提供書に統一して、引き続き、逆紹介を促していく。

また、新年度より医師が増員される予定であり、入職医師への周知徹底を図っていく。

(吉松副委員長より)

逆紹介のカウント方法を教えてほしい。

(笹沼委員より)

診療情報提供書の件数になる。従って、先ほどの報告書の件数はカウントされない。

(吉松副委員長より)

開業医向けに紹介・逆紹介の仕組みについて説明会などを開催してはどうか。

(小野木委員より)

地域医療連携課より登録医療機関への発信が宜しいのではないか。

(坂巻副委員長より)

登録医から紹介はなかったが、その登録医へ逆紹介のみ行った場合は、逆紹介件数にカウントされるのか。⇒カウントされる。

3. 診療科別紹介件数分布について

①事務局の櫻井より、診療科別紹介件数分布について報告がなされた。(資料3)

- ・当院の傾向として、産婦人科への紹介件数が全体の約4分の1を占めている。
- ・産婦人科への紹介内容は、オベ関連が多い。
- ・2番目に多い放射線診断科は、MRI、CT等画像診断機器検査紹介となる。

②水間議長より各委員へ意見を求めた。

- ・各委員より特に意見なし。

4. 医療機器共同利用について

①事務局の櫻井より、高度医療機器検査依頼数について報告がなされた。(資料4)

②水間議長より各委員へ意見を求めた。

(坂巻副委員長より)

PET-CTは1台で1日何人程度検査が可能なのか。

(笹沼委員より)

PET-CTは1台で1日約15名程度の検査が可能である。

5. 地域の医療従事者を対象とした研修について

①事務局の櫻井より2018年度(4月～12月)地域の医療従事者を対象とした研修について報告がなされた。(資料5)

- ・本研修は地域医療連携課主催の内容となっている。

②水間議長より各委員へ意見を求めた。

(水間議長より)

各医師間で行っている研修も把握し、医師会でアナウンスして行って頂きたい。

その場合は、1ヶ月前までには告知頂きたい。

(石渡委員より)

救急救命士向けの勉強会を定期的で開催して頂いている。

6. 連携登録医の登録状況について

①事務局の櫻井より、2018年度登録医(医療機関数)について報告がなされた。(資料6)

- ・登録医件数は、12月末現在において、医院、歯科医院ともに昨年度比増加している。
- ・前回報告したが、特に歯科医院においては、昨年度比40超の増加となっており、今年度の常勤の歯科口腔外科医着任が要因となっていると考える。

②水間議長より各委員へ意見を求めた。

(水間委員長より)

- ・登録医療機関状況が患者さん等へ閲覧できる仕組みを講じて頂きたい。
- ・また、登録医療機関の診療所へも当病院が連携医療機関であることを掲示するような工夫もして頂きたい。
- ・登録医件数が増えていることは良い傾向である。

(笹沼委員より)

掲示等について対応していきたい。

7. その他

(水間議長より)

新年度の次回開催時において、2018年度1年間のデータ集計で各報告を願いたい。

8. 閉会

委員より、その他、質問がなかった為、予定の全議題の終了をもって閉会となる。
次回の委員会は、2019年6月10日(月)開催。

以上

(様式例第19) 患者相談の実績

患者相談を行う場所	相談窓口・相談室・その他（病棟他）	
主として患者相談を行った者 山本裕美・藤田誠治・豊岡由美 (複数回答可)	社会福祉士（2名） 精神保健福祉士（1名）	
患者相談件数	36,120件	
患者相談の概要		
相談件数上位	相談分類	
転院支援 : 8,033件	一般疾患	: 29,437件
介護・看護・リハビリ : 7,186件	がん疾患	: 6,676件
その他相談 : 4,165件	個人情報保護	: 7件
医療費・生活費・社会保障 : 2,750件		
オリエンテーション : 3,180件		
症状・副作用・後遺症への対応 : 3,379件		
<p>各病棟担当MSWが、入院数日以内に支援が必要と想定する患者さんを優先的に病室へ訪問。オリエンテーションを実施することで早期介入を目指している。早期から介入して、患者さん・ご家族の不安の軽減および今後の展開における安心感を与えること、様々な問題に早期から取り組むことでスムーズな退院へとつなげていくことができると考え活動しております。</p> <p>転院支援では回復期リハビリテーション病棟への転院支援が最も多く、次いで療養病院。有料老人ホーム再入所や新規の介護老人保健施設入所調整を行っている。</p> <p>稼働状況や空床情報を定期的にFaxしてもらうよう依頼し、課内のボードに共有回覧することで、関係機関との連携をスムーズ図る対策として実施している。</p>		

(注) 患者相談の概要については、相談内容を適切に分類し記載するとともに、相談に基づき講じた対策等があれば併せて記載すること。また、個人が同定されないよう配慮すること。

(様式第 20)

その他の地域医療支援病院に求められる取組みに関する書類（任意）

1 病院の機能に関する第三者による評価

① 病院の機能に関する第三者による評価の有無	<input checked="" type="radio"/> 有 <input type="radio"/> 無
・評価を行った機関名、評価を受けた時期 2015年6月 日本医療機能評価機構 一般病院2 3rdG Ver1.0 認定 認定期間 2015年6月5日～2020年6月4日	

(注) 医療機能に関する第三者による評価については、日本医療機能評価機構等による評価があること。

2 果たしている役割に関する情報発信

① 果たしている役割に関する情報発信の有無	<input checked="" type="radio"/> 有 <input type="radio"/> 無
・情報発信の方法、内容等の概要 ホームページでの医療機関向けのページ（地域医療連携課所管）を設け掲載している。 http://www.shinyuri-hospital.com/medical_relations/index.html 広報誌「しんゆりニュースレター」の定期発行を行い各診療科の取組、研修会・講演会の案内など情報発信を行っている。 地域医療機関（登録医含む）へ「外来診療担当表」を毎月送付している。	

3 退院調整部門

① 退院調整部門の有無	<input checked="" type="radio"/> 有 <input type="radio"/> 無
・退院調整部門の概要 退院支援室における退院調整の実施	

4 地域連携を促進するための取組み

① 地域連携クリティカルパスの策定	<input checked="" type="radio"/> 有 <input type="radio"/> 無
・策定した地域連携クリティカルパスの種類・内容 ・地域連携クリティカルパスを普及させるための取組み 脳卒中クリティカルパス・神奈川県がん地域連携パス（診療連携手帳） 神奈川県がん診療連携協議会クリティカルパス部会に所属し、県内における地域がん診療連携拠点病院・神奈川県がん診療連携指定病院と地域連携クリティカルパスの情報交換や普及活動を行なっている。	